



PORTEN TILOMØ

VEJEN TIL GODE OPLEVELSER

Indsejling	03
Et stærkt fundament	06
En forandrende proces	13
En spektakulær genfortolkning	20
Velkommen til Porten til Omø	25
De næste skridt	44

Porten til Omø

Udarbejdet for Omø Beboer- og Grundejerforening i partnerskab med Foreningen Perlestranden & Omø Havn af LABLAND architects.

Projektet er støttet af Bolig- og Planstyrelsens Landdistriktspulje.

Oktober 2021 - januar 2022

For yderligere information:

Dorthe Winther, Omø Beboer- og Grundejerforening (dorthewinther1603@gmail.com / +45 61705249)

Stig Jørgensen, Foreningen Perlestranden og Omø Havn (sj@stigjorgensen.as / +45 20214060)

LABLAND architects
Mejlgade 44 a
8000 Aarhus C

Kontakt:
Søren Kristensen, Projektansvarlig partner
Mail: sk@labland.dk

Indsejling

Porten til Omø

Porten til Omø

Midt i Danmark, på kanten af Storebælt og Smålandsfarvandet, med Storebæltsbroen og Sprogø i horisonten, beliggende på den blå sejlroute mellem Smålandsfarvandet og det sydfynske ø-hav. Lige der, midt på Omø Havn, ligger en gammel rød ankomstbygning, et havnekontor, der står midt i en spændende udviklingsproces. Den karakteristiske røde bygning er desværre nedslidt og står ikke til at renovere, ligesom der er et generelt behov for at klimasikre bygningen. Med en spektakulær genfortolkning er ambitionen at skabe mere end blot en servicebygning. En arkitektonisk, inviterende og ledende port. En gæsteservice og et mødested for gæster og øboere. En arbejdsplads for færgen og havnefogeden.

For hvordan giver vi de besøgende på Omø den bedst mulige velkomst og afsked? Og hvordan skaber vi med afskeden impuls til et gensyn og et genbesøg?

Som både fastboende og fritidshusejere på Omø kender vi det alle: vi får gæster og er troppet op på havnen for at tage imod dem. Vi spejder efter dem, og endelig går færgeklappen ned, og det myldrer ud med gæster, biler og varer, der skal af og på.

Egentlig står vi lidt i vejen - os, der skal kramme og hilse på vores gæster. For som vi står der, står vi midt i havnens centrale ankomst- og afgangspunkt, der er præget af travlhed og mylder. Det samme gælder, når vi skal tage afsked med vores gæster. Og netop den samme travle oplevelse har øvrige øboere og endags- og flerdagsturister. Man er egentlig lidt i vejen for de andre besøgende, for cyklerne, for trucken og for bilerne. Men det er jo bestemt ikke den velkomst, vi som ø ønsker at give vores gæster. Derfor bliver Porten til Omø et fantastisk sted - et goddag-, farvel- og på gensynsted - lidt tilbagetrukket fra færgens 'ankomst- og afgangsrush'. Et sted, hvor man ledes hen, og allerede her ved ankomsten får det første kig ud over havnen og øen. Et sted, hvor man kan se øen i et tredimensionelt perspektiv, der viser vej ud på øen til vandre- eller cykelture. Et sted med

udstilling for både børn og voksne, der viser træk fra Omøs historie, kultur og natur. Et sted, hvor du som børnefamilie henter skattejagten og tager den med videre rundt på øen og selvfølgelig vender tilbage for at få din præmie. Et sted, hvor du inspireres til, hvor du skal spise din frokost, eller hvor du skal overnatte, når du kommer igen - måske udenfor sæsonen, hvor netop Porten til Omø byder dig velkommen med lys i mørket. Og sidst men ikke mindst et sted, der binder havnen og resten af Omø sammen, og dermed afspejler Omø og alt det, Omø er og kan.

Med denne projektmappe ønsker Porten til Omø at vise vores ambitiøse planer for den nye bygning. Vi har tænkt nyt. Og vi har tænkt på tværs af værtskab, mobilitet, infrastruktur, logistik, formidling og fællesskab. Porten til Omø er porten til utallige oplevelser, og herfra man siger goddag - og på gensyn.

Vi håber, at I vil lade jer begejstre af vores planer for Porten til Omø.

God fornøjelse.

Januar 2022
Omø Beboer- og Grundejerforening,
Foreningen Perlestranden & Omø Havn

” *Porten til Omø binder havnen og resten af øen sammen og afspejler alt det, Omø kan...*

- OMØ BEBOER- OG GRUNDEJERFORENING, FORENINGEN PERLESTRANDEN & OMØ HAVN
PORTEN TIL OMØ

Et stærkt fundament

Forarbejdet



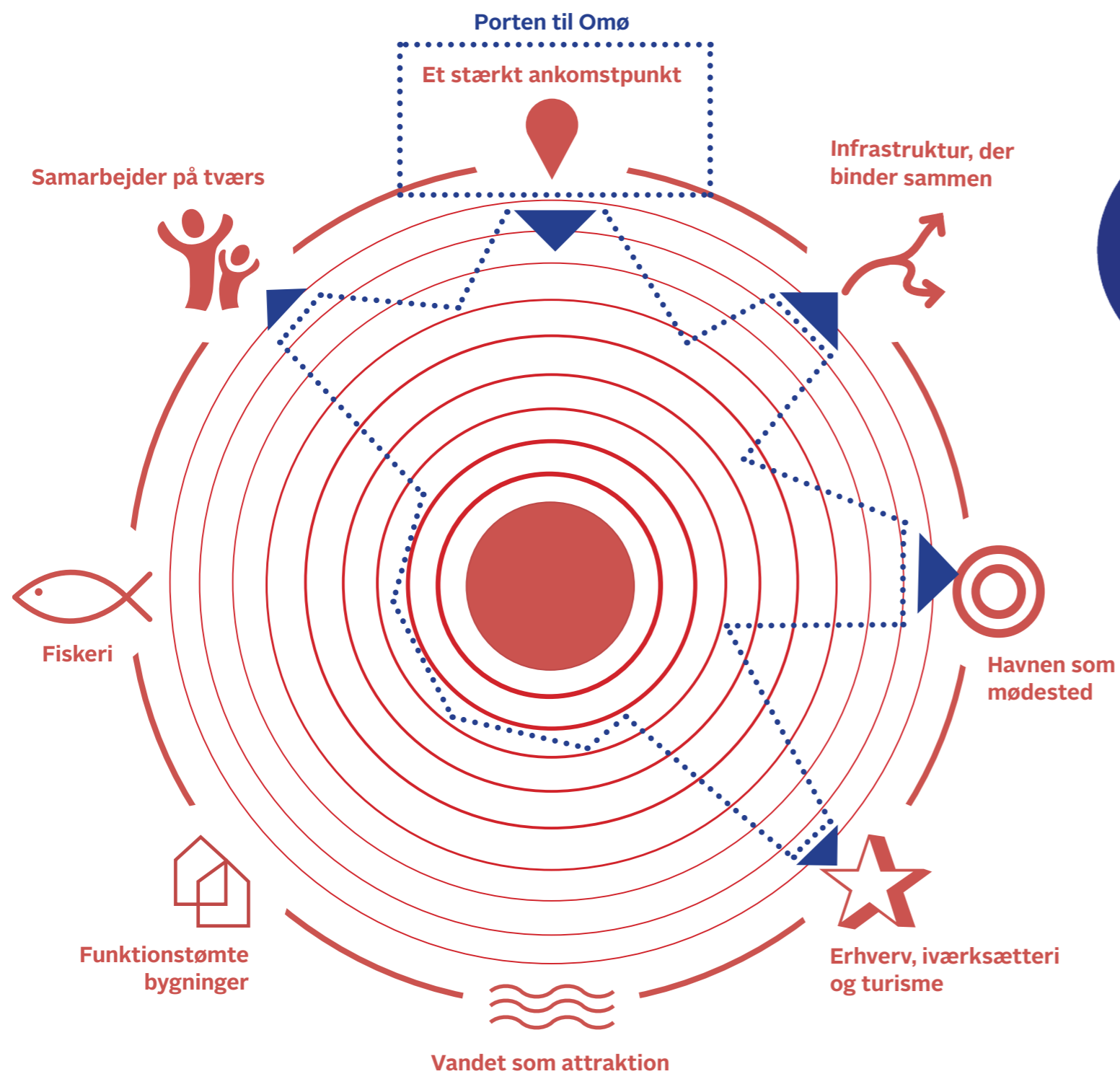
Omø - et netværk af 27 danske småøer

Porten til Omø hviler på et solidt forarbejde med LAG Småøernes projekt Ø-HAVNEN. Omø var en ud af fem udvalgte øer, hvor der i tæt dialog med den lokale havnegruppe blev analyseret, modnet, udviklet og kvalificeret et konkret nålestik; en arkitektonisk intervention af høj kvalitet, der har potentiale til at skabe et markant aftryk på stedet og en mærkbar effekt som flere besøgende, en længere turistsæson, et udviklet erhvervsliv eller en øget bosætning.

Analyser, indsigter, perspektiver, ideer, visioner og principper for hver af de fem udvalgte havne dannede sammen fundamentet for den samlede Ø-HAVNEN - en havnerapport for de 27 danske småøer.

Med rapporten løftes blikket, ud over det danske ø-landskab, på tværs af kysterne og med et fokus på udviklingspotentialerne på de danske ø-havne. Udviklingen handler om meget mere end bare glade gæster - det handler om stedbundne arbejdspladser og levende lokalsamfund. En af rapportens pointer er det strategiske potentiale i at arbejde med udviklingen af ø-havnen som katalysator for udvikling af hele øen. Rapporten fokuserer derfor ikke kun på udviklingen inden for havnens matrikel, men også alt det, der omgiver havneområdet, øens udvikling som sådan og samarbejdet på tværs af vandet over til fastlandet.





Porten til Omø er et stærkt afsæt for udvikling på Omø.

Porten til Omø - et stærkt ankomstpunkt

På Omø ønskede man med nålestikket at styrke ankomsten og afgangssituationen - at skabe mere end blot en servicebygning. Et sted for både omøboere, fritidshusejere og turister. Porten til utallige oplevelser, og herfra man siger goddag og på gensyn.

Ø-HAVNEN var en katalysator for udvikling, og siden er visioner, ideer og konceptuelle skitser blevet nuanceret og konkretiseret. Nærværende projektmappe er en præsentation af det arbejde.

Udviklingen af Porten til Omø tager afsæt i havnerapportens otte indsatsområder. Men da hver havn er sin egen, og det er ikke alting, der giver mening alle steder, er der derfor blevet prioriteret og afgrænset, så Porten til Omø er en koncentreret strategisk indsats på de områder, hvor der er størst potentiale for udvikling.





Omø er en ø cirka 17 kilometer sydvest for Skælskør med otte daglige færgeafgange til Stignæs færgehavn - en tur, der tager 50 minutter. Nord for Omø ligger Omø Sund, der adskiller Omø og Agersø. Mod vest ligger Storebælt, og mod øst og syd ligger Smålandsfarvandet. Oprindeligt bestod øen af to mindre øer adskilt af et lille sund, hvoraf Omø Sø er den sidste rest. Omøs højeste punkt er den 24 meter høje Skovbanke på øens nordlige del. På Omøs vestligste punkt ligger det 22 meter høje Omø Fyr fra 1894.

Landsbyen Omø By ligger midt på øen. Omø By har flere velbevarede gårde og huse, der ligger i krogede gader. På øens sydlige del ligger et mindre sommerhusområde med 135 sommerhuse samt et sommerhusområde mod Fyret med cirka 10 sommerhuse. Kirkehavn, som man finder på nordvestsiden af øen, er Omøs havn og rummer både færge-, lystbåde- og fiskerihavn.

Omø har tidligere været et bonde- og fiskersamfund. Øen har grundet sejltiden været et isoleret, selvforsynende helårssamfund med præst, skole, post, sognefoged, fattiggård, barber, brugs, købmand, bager, mejeri, smed, slagter og bank. Med færgens ankomst i 1962 blev der så småt åbnet op for turismen.

I dag har øen 165 beboere (tal fra 2021), hvor imødekommenhed og nysgerrighed blot er nogle af de prædikater, som sættes på omøboerne af de mange gæster, der hvert år besøger øen. Øen har en købmandsbutik og en skole, der tilbyder undervisning til og med 6. klassetrin.

Porten til Omø - et knudepunkt

Lige ved ankomsten til Omø ligger den gamle røde bygning på venstre side. En bygning, der er ejet af Slagelse Kommune. Bygningen er det første, man ser, når man kommer til Omø, hvad enten det er med Omø Færgen eller med egen båd. De eksisterende funktioner i bygningen består af havnefogedens kontor, Slagelse Kommunes borgerservice, godsafsætnings og -opbevaringssted for færgen samt gamle toiletter, der er ved at blive nedrevet. Bygningen er nedslidt, og det vurderes, at reparation og vedligeholdelse ikke er en langsigtet og holdbar løsning. Derudover er bygningen placeret uden for diget, og der er derfor et generelt behov for at klimasikre bygningen.

Omø Havn er et trafikalt knudepunkt, hvor mobilitet, logistik og infrastruktur skal gå op i en højere enhed. Varer leveres til øen, trafikken til og fra færgen skal afvikles, lystsejlere lægger til og fra kaj, og de mange besøgende skal guides naturligt videre ud på øen. Som et ankomstpunkt er havnen, færgelejet og bygningen også øens "ansigt udadtil" og stedet, hvor ø-gæsten får et "førstehåndsindtryk" - deraf navnet Porten til Omø. Bygningen rummer derfor et stærkt formidlings- og oplevelsesmæssigt potentiale, hvor man på den ene side kan formidle øens historie, natur og kultur samt mange tilbud - og inspirere de besøgende til at gå på opdagelse - og på den anden side er det også en unik mulighed for at skabe lyst til et gensyn, enten til et genbesøg senere på sæsonen eller som tilflytter.



Omø - en initiativrig ø

Omøboerne har altid været initiativrige og proaktive omkring deres egen ø, dens udvikling og dens beboere. Og man har vidst, at ansvaret for gennemførelsen af initiativerne, som oftest hvilede på øboernes egne skuldre. Gennem årene er det blandt andet kommet til udtryk ved; oprettelse af sejlroute med egen færge, kølehus til fiskerne, etablering af Omø Lystbådehavn, egen boligforening, der byggede fire ældrevenlige boliger og et aktivitetshus fortrinsvis med frivilligt arbejde, etablering af spiserestaurant - først på frivillig basis, siden ved privat byggeri på havnen, etablering af en Traktorbus, der tager turister med rundt på guidede ture, oprettelse af Historiens Hus med øens eget arkiv, egen aftenskole og en række indsamlinger blandt både øboere og fritidshusejere for at sikre øens dagligvarebutik - og meget mere. Gennem de senere år har en række fritidshus-øboere også deltaget meget aktivt i øens liv og mange projekter.

Porten til Omø er blot én ud af flere projekter, der sammen vil styrke og understøtte øens udvikling - til gavn for både omøboere, erhvervsliv og besøgende. Af øvrige projekter kan nævnes; renovering af fiskebutik og køkken mv., udarbejdelse af turismestrategi, erhvervsmæssigt samarbejde om sommerarrangementer, flere gårdbutikker og vejboeder, Omø Bryghus, renovering af forsamlingshus, etablering af Tiny-house som prøvebolig samt kamp for at få almennyttige boliger.

En forandrende proces

Research, dialog og udvikling

Flere måneders dialog og forarbejde danner grundlag for nærværende fondsprojekt for omdannelsen af den gamle røde bygning midt på Omø Havn. Et projekt, der beskriver, hvordan bygningen på fineste vis genfortolker den oprindelige i et nyt, spændende og visionært hus.

Udvikling på tværs af styregruppe, arbejdsgrupper og følgegruppe

Omø Beboer- og Grundejerforening er projektejere for projektet Porten til Omø og har i et partnerskab med Foreningen Perlestranden og Omø Havn stået bag nærværende fondsprojekt. For at sikre yderligere lokal forankring er Porten til Omø udviklet i tæt dialog med den lokale styregruppe. Gruppens sammensætning består af repræsentanter fra de to foreninger, Omø Havn, Agersø Omø Færgerne og Slagelse Kommune, og den afspejler forskellige interesser på øen og havnen. Gruppen har været med til at konkretisere og kvalificere projektet og i fælles dialog lavet prioriteringer i forhold til funktioner og arkitektoniske indsatser.

Tre arbejdsgrupper med hver deres fokusområde - Logistik og infrastruktur, Erhverv samt Kultur, formidling og oplevelser - har i den forbindelse været med til at udfolde, udfordre og afprøve visionen og ambitionen for Porten til Omø, og hvordan bygningen ikke kun skal være et ankomstpunkt og et mødested, men også kan binde øen sammen på tværs og skabe grund for (nye) samarbejder.

For også at sikre den brede forankring - og ikke mindst et bredt ejerskab - har en repræsentant for henholdsvis Destination Sjælland, Historiens Hus på Omø, FLID, Friluftsrådet samt pendlere på Omø været involveret undervejs i form af to følgegruppemøder. Her har repræsentanterne bidraget med fornyet viden, erfaringer og inspiration i forhold til udviklingen af Porten til Omø, og hvordan det kommende ankomstpunkt kan være med til at give noget tilbage til øen.

Ambitionen har fra start været at sikre en dialogbaseret projektudvikling på tværs af øboere og fritidshusejere, erhvervsliv og foreninger, Omø Havn og Agersø Omø Færgerne samt Slagelse Kommune og LABLAND. Processen har haft til formål at sikre forankret ejerskab - et fondsprojekt, man kan være stolt af - og samtidig skærpe opfattelsen af, hvordan Porten til Omø defineres som et formidlingspunkt, et mødested, et infrastrukturelt knudepunkt - og ikke mindst som en arbejdsplads.

Over 18 uger har processen været nedbrudt i tre mindre dele.

Den første del - analyse og konceptualisering

Fasen var dedikeret til research og analyse af grundlaget og forudsætningerne for projektet med det formål at sikre en grundig forståelse af, hvad Porten til Omø er og kan være - både målrettet LABLAND og internt for styregruppen og arbejdsgrupperne. Fasen omfattede udveksling af data, afgrænsning og fokusering af det arkitektoniske program samt udfoldelse af potentialet forankret i vision og scenarier.

Under et heldagsmøde på Omø var både arbejdsgrupperne, styregruppen, Omø Havn og Agersø Omø Færgerne med til at diskutere, udfordre og bekræfte visionen og ambitionen for den kommende bygning, der efterfølgende blev udfoldet og afprøvet gennem hjemmeopgaver til arbejdsgrupperne. En proces, der afledte interessante overvejelser og en intern udvikling af, hvordan man gentænker bygningen. Som led i en kvalificering blev fasen afrundet med en præsentation for styregruppen.

Den anden del - skitsering og udvikling

Omdrejningspunktet for anden fase var både at udvikle visionen og det konceptuelle greb - og samtidig omsætte det til funktion og arkitektoniske indsatser. Havnefogeden og Agersø Omø Færgerne blev her løbende involveret med fokus på den funktionelle, infrastrukturelle og programmatiske karakter. For at sikre, at alle omøboerne havde mulighed for at orientere sig i, komme med input til samt føle ejerskab til projektet, blev den arkitektoniske skitsering og udvikling afprøvet, diskuteret og tilpasset til 'Åbent Hus' på Omø (såvel virtuelt som fysisk), inden det blev præsenteret for og kvalificeret af styregruppen.

Den tredje del - præcisering og formidling

For at sikre, at materialet lever op til projektets ambitioner og visioner, er der netop dedikeret 8 uger af det samlede forløb til optegning, visualisering og formidling af projektet. Der er dermed skabt et kvalificeret grundlag for den videre udvikling af Porten til Omø, hvor der blandt andet skal fokuseres på finansiering og partnerskaber.

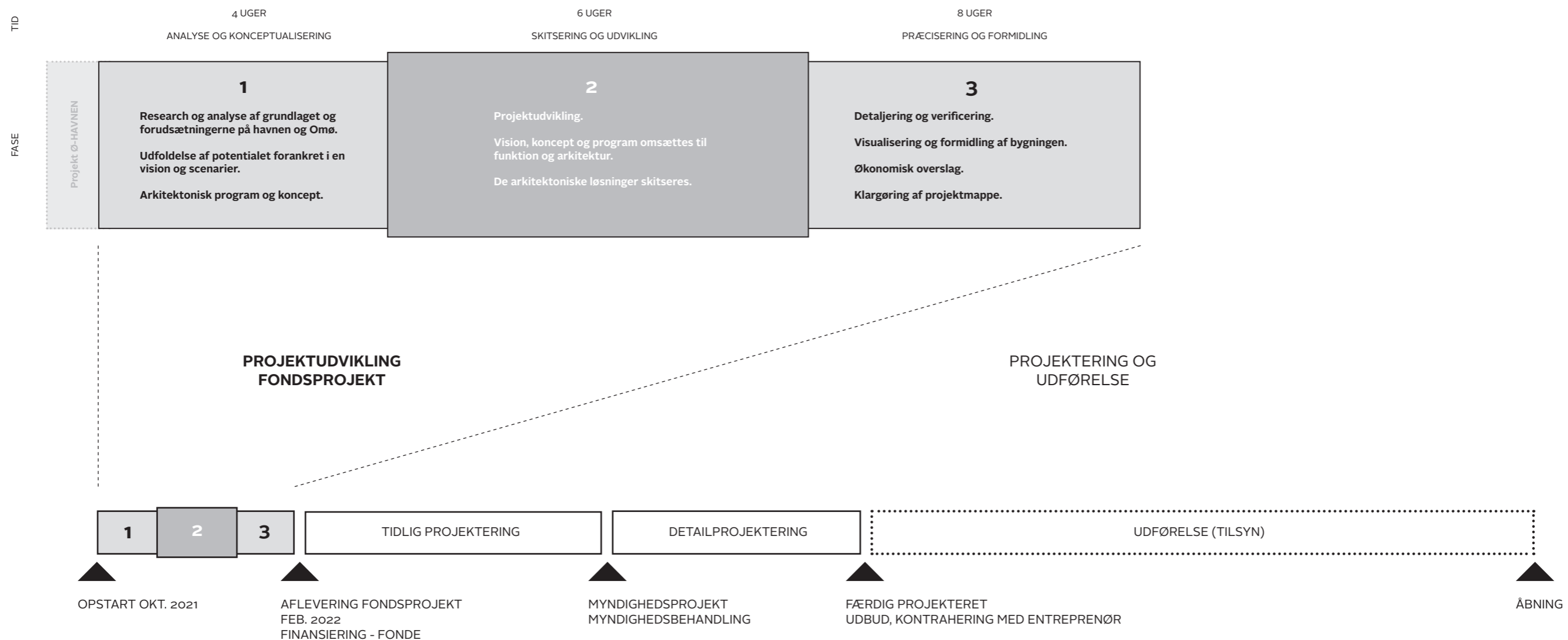


Styregruppe

Dorthe Winther, Omø Beboer- og Grundejerforening
Stig Jørgensen, Foreningen Perlestranden & Omø Havn
Carsten Sloth Møller, Center for Miljø, Plan og Teknik, Slagelse Kommune
Jesper Hansen, Havnefoged, Omø Havn
Anders Harry Nielsen, Overfartsleder, Agersø Omø Færgerne

Følgegruppe

Jesper Højenvang, FLID
Izabela J.C. Kofoed, Destination Sjælland
Ebba Laweatz, øbo, medlem af det kommunale ø-udvalg
Aksel Leck Larsen, Friluftsrådet
Gitte Lunding, Kulturrepræsentant, Historiens Hus



Procesplan - fondsprojektet

Processen for fondsprojekt har bestået af tre faser. Først en analyse- og konceptualiseringsfase, så en skitserings- og udviklingsfase og til sidst en præciserings- og formidlingsfase. Alle faser har været forankret i dialog med både en styregruppe og tre arbejdsgrupper. Der har været en løbende rytmik gennem de tre faser bestående af heldags-ø-møde, hjemmeopgaver med arbejdsgrupperne samt præsentationer for såvel styregruppen som omøboerne.

Procesplan - det fulde projekt og realisering

Processen for det fulde projektforløb indeholder projektering, finansiering, udbud og realisering. Videreudviklingen og projekteringen af projektet kan forankres i en dialog med relevante fonde og myndigheder.



Det unikke og selve signaturen ligger i en forarbejdning af klassiske arkitektoniske udtryk - som så "twistes" eller fortolkes til et markant projekt på havnen.

Udover logistik er der et oplagt behov for et depot og håndtering af gods. Dette styrker fortællingen om bygningen. Det er her forsyninger kommer til øen .



Vi tror på, at denne bygning kommer til at rumme fremtidens havnekontor - som et åbent miljø, som en hub - hvor man kan opholde sig, selvom havnefogeden er ude. Under og over bygningen vil der også være mulighed for, at der skabes miljøer, som man vil bruge og "hænge ud" ved.



Det står meget klart, at logistik og flow er et vigtigt element i projektet. Bygningen skal stimulere til en bedre logistik omkring havnen og færgeløbet.

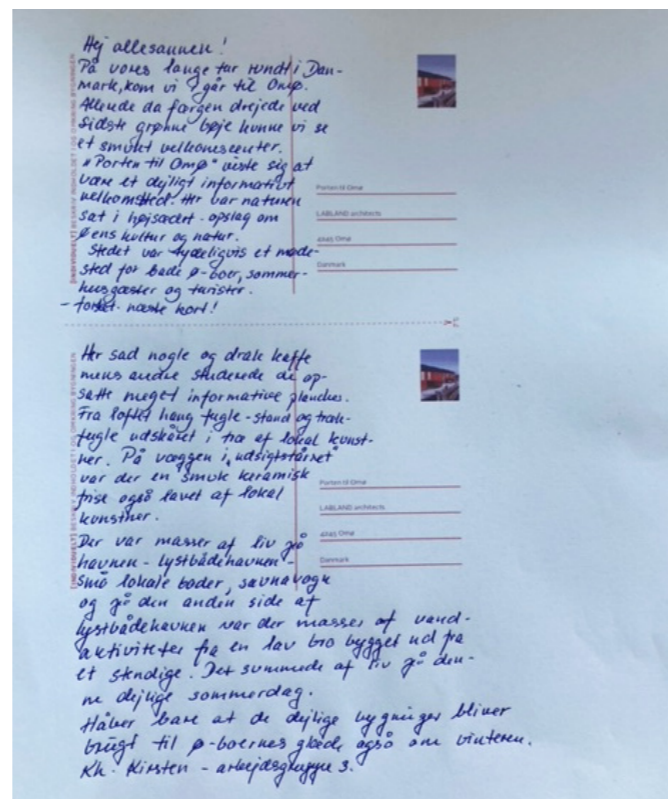
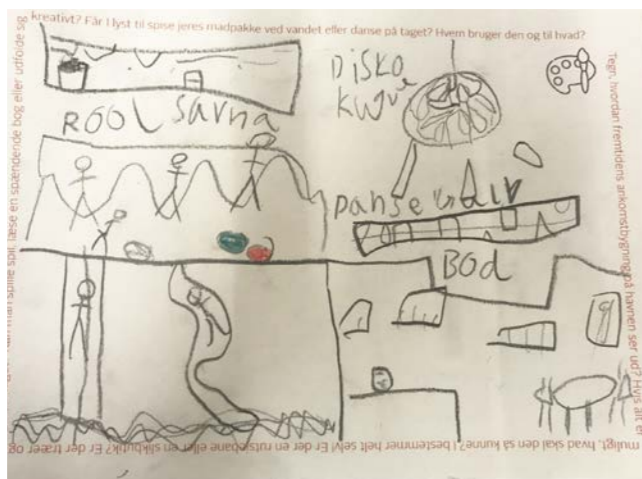
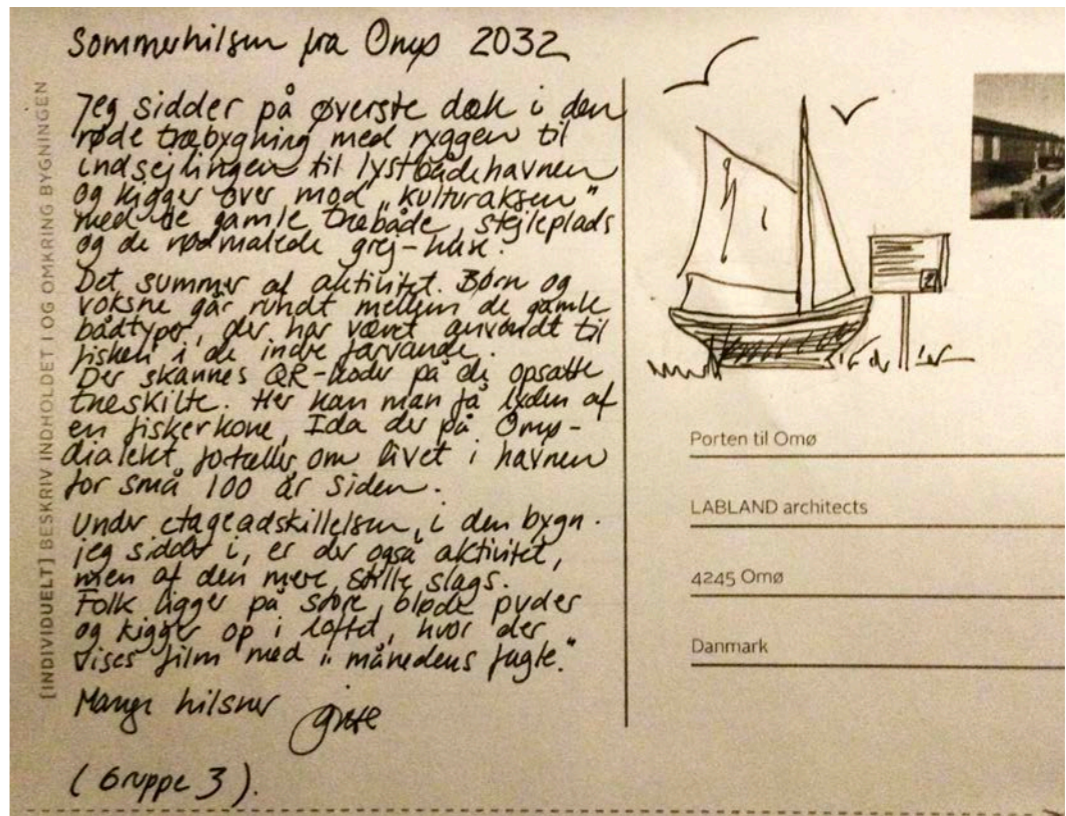
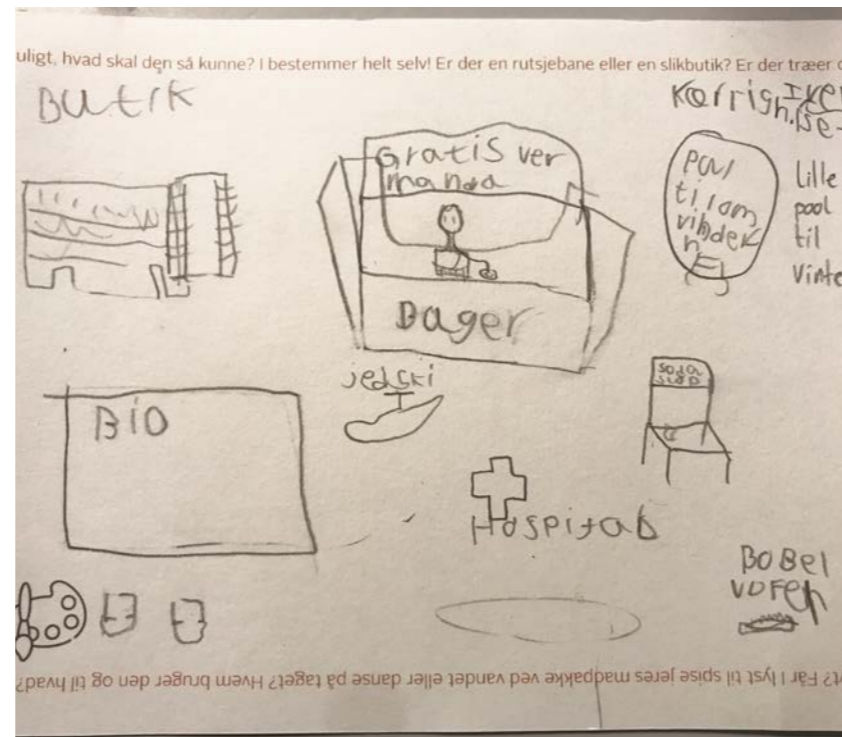
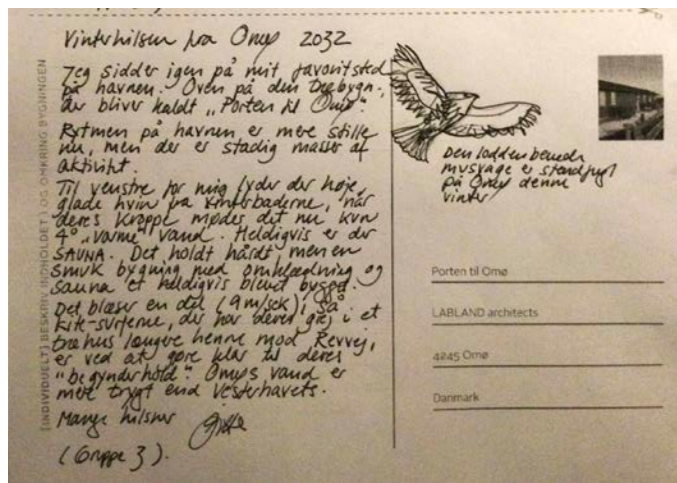
Med grafiske markeringer i samspil med bygningens geometri og arkitektur vil Porten til Omø blive en logistisk gestus. Det stemmer overens med det forhold, at havne og færgeløbet til øen er afgørende steder.



Måden, man kan bruge overlejringer af information på fysiske oplevelser som f.eks. en udsigt, er god.... den analoge formidling hænger godt sammen med arkitekturen.



Moodboards
Tematiske moodboards er brugt som et værdiskabende redskab i brugerinddragelsen. Et redskab, der både var med til at facilitere processen og åbne dialogen om projektet og dets facetter op. Moodboardsene genererede refleksioner og overvejelser (blå talebobler), der efterfølgende blev udfoldet og afprøvet gennem hjemmeopgaver til arbejdsgrupperne, hvor flere af temaerne havde manifesteret sig som ønsker for fremtiden. Moodboardsene har været med til at skabe et fælles ståsted for, hvad Porten til Omø er - og i fremtiden kan være.



Et postkort fra fremtiden

For at kickstarte kreativiteten og evnen til at tænke i muligheder fik arbejdsgrupperne til hjemmeopgave, både hver for sig og sammen, at formulere deres ønsker og drømme for Porten til Omø - i et postkort fra fremtiden. Vi skaber og konstruerer vores verden gennem vores sprog, og når vi går på opdagelse i vores ønsker om fremtiden, gør vi brug af et mulighedsorienteret sprog, der skaber plads og rum for, at nye virkeligheder kan opstå. Og netop det var formålet med opgaven; at få arbejdsgrupperne til at slippe de programmatisk detaljer og i stedet lade drømmene strømme. Når vi deler og er nysgerrige på hinandens drømme og de bagvedliggende tanker, skabes der rum for udvikling, forandring og potentielle handlinger - og ikke mindst en fælles visionær retning.

For at bygningen kan favne og bruges til nye aktiviteter af såvel store som små omøboere - og sikre ejerskab på tværs - har også øens børn og unge bidraget med fine tegninger og drømmende fortællinger om den fremtidige forvandling og de aktiviteter, der kan udspringe heraf.

"Havnen var let at finde rundt i, og den gode skiltning guidede os hurtigt videre ud på øen."

"Porten til Omø har gjort det meget lettere her i 2032 at separere de rejsende med god skiltning både i luften og på asfalten, og det har frigjort tid for os til at give gæsterne en endnu bedre individuel opmærksomhed."

"Jeg kan på platformen for enden af bygningen følge færgens vej ind og ud af havnen, byde mine gæster velkommen og vinke farvel, når de er på færgen. Her er vi i øjenhøjde og kan tale til hinanden."



"Under mit ophold på Omø kan jeg løbende vende tilbage til "Porten" og orientere mig, og se den lille udstilling om hvordan det er at være Omøbo uden for højsæsonen."

"Om vinteren er Porten til Omø mit lyspunkt, når jeg kommer til havnen. Det er en indbydende bygning, som spreder lys og varme i vinterens mørke."

"Et omdrejningspunkt for formidling af øens mange tilbud, aktiviteter, historie, naturoplevelser og meget mere..."

Porten til Omø

LABLAND architects

4245 Omø

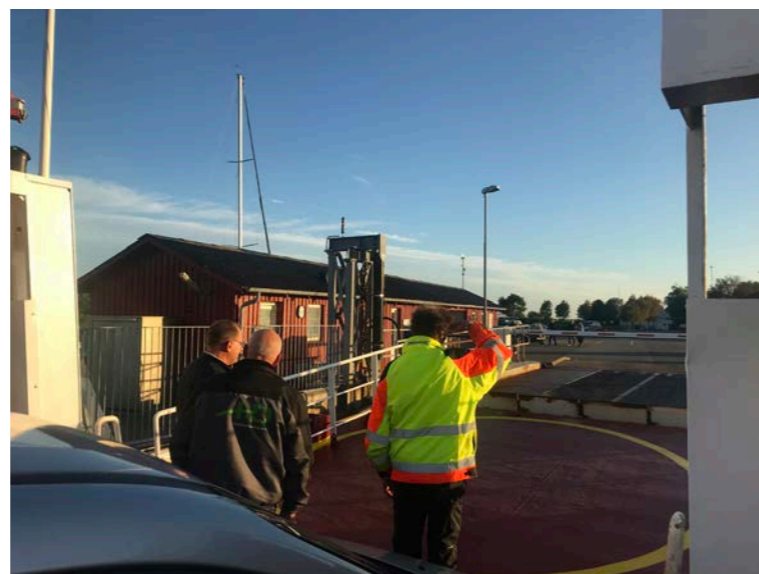
Danmark

"Vi nuppede en kop kaffe på vores favoritsted - oppe på træhuset..."

"...en venlig lokal guide, der skabte stemning og den helt rigtige start på besøget..."

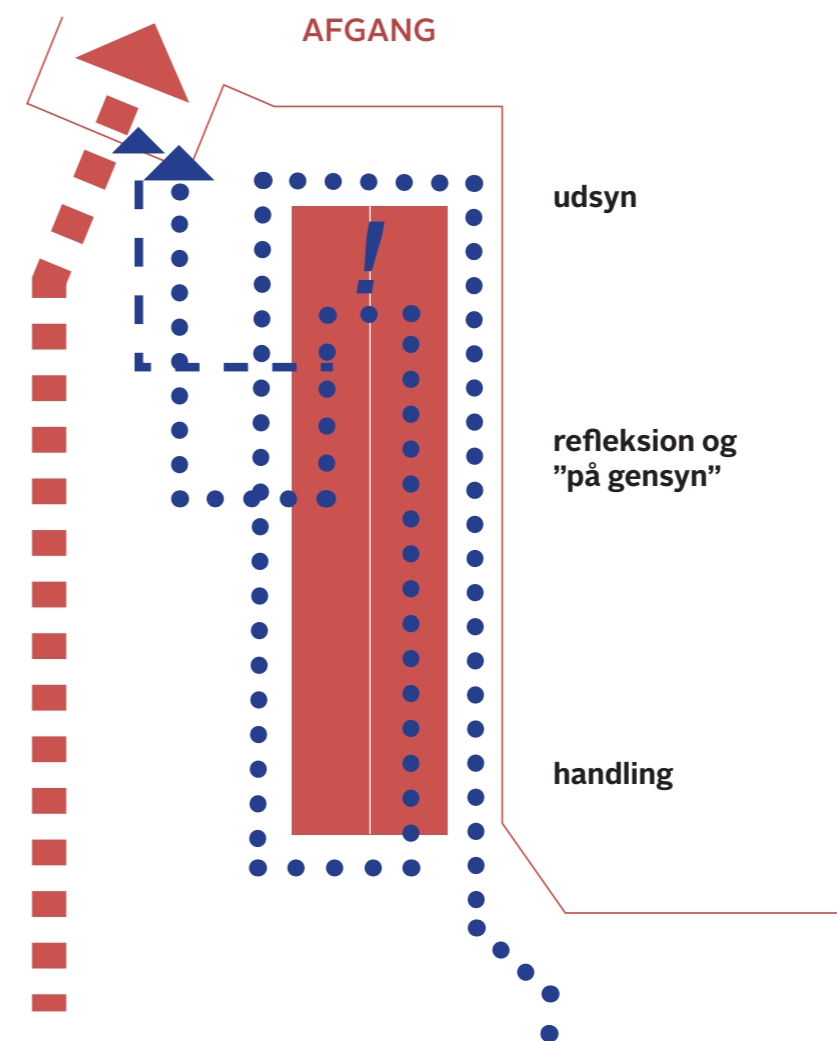
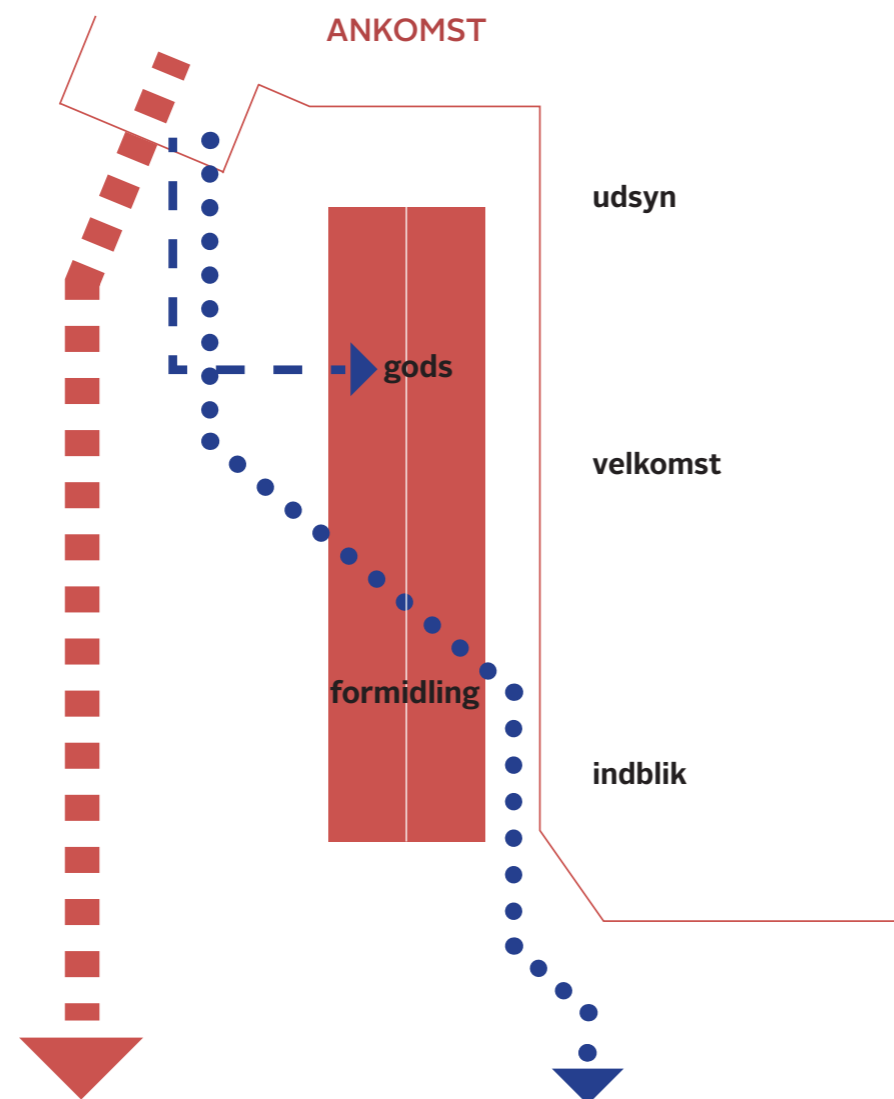
En spektakulær genfortolkning

En svævende fortælling



Bygningens karakter

Porten til Omø er inspireret af og hviler på en genfortolkning af den nuværende bygning, der desværre ikke står til at renovere. Bygningens kulturarv - og som er den, der genfortolkes - er en karakteristisk arkitektur, der både går på tværs af Omø Havn og som er kendetegnende for havne som denne; træhuse med lav rejsning, simple og ærlige detaljer, udført i træ suppleret med stål og beton.



Et velkomst- og afskedsritual

Med fokus på logistik, gæsteservice og formidling er en af bygningens fornemste opgaver at byde hjertelig velkommen og sikkert lede de bløde trafikanter væk fra færgelejet, hvor en signifikant formidling på bygningen vil inspirere de besøgende til at fortsætte ud på øen for at opleve den smukke natur og det rige fugleliv, besøge den gamle bondelandsby, dykke ned i Omøs kulturhistorie eller smage på de lokale produkter.

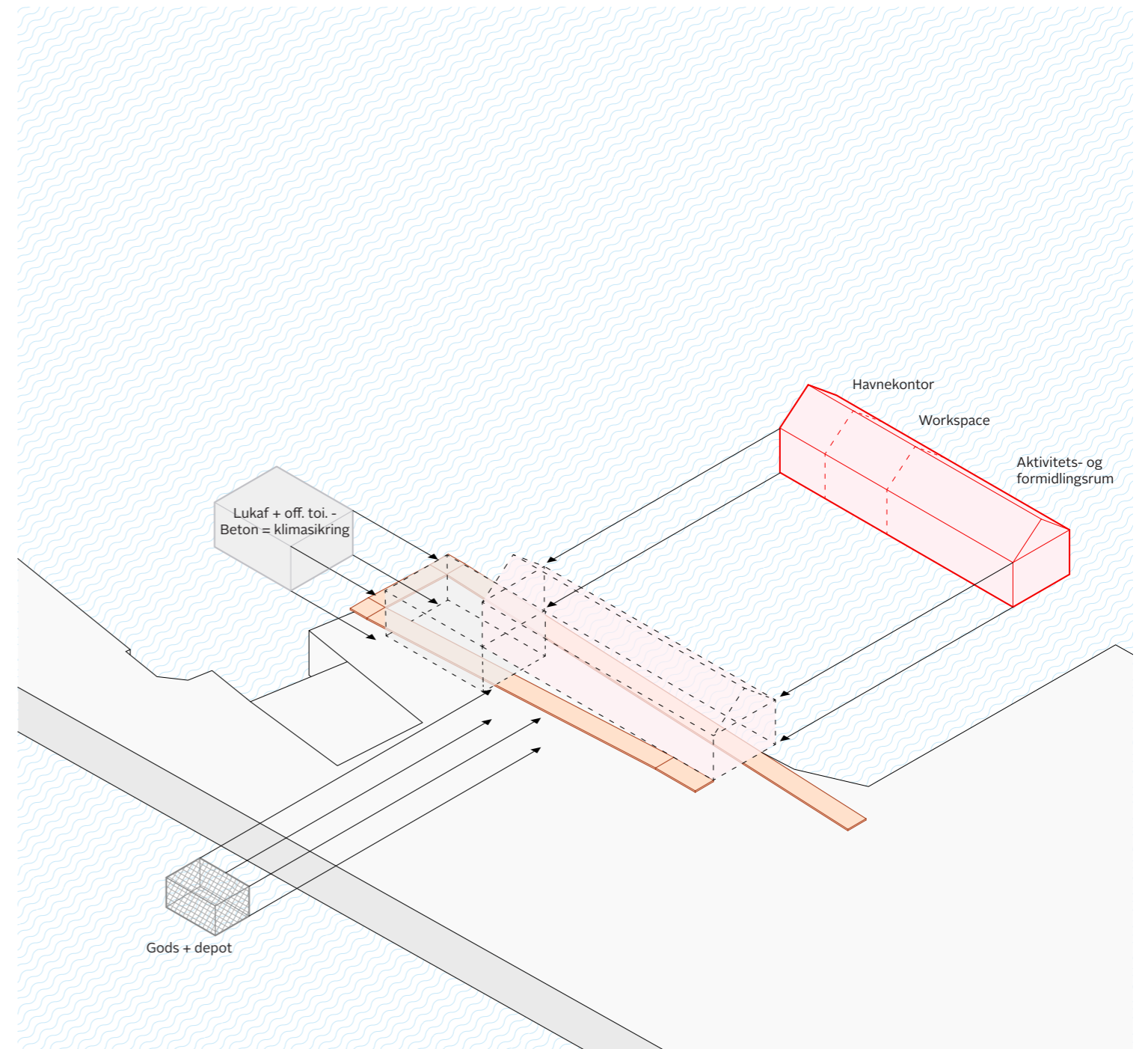
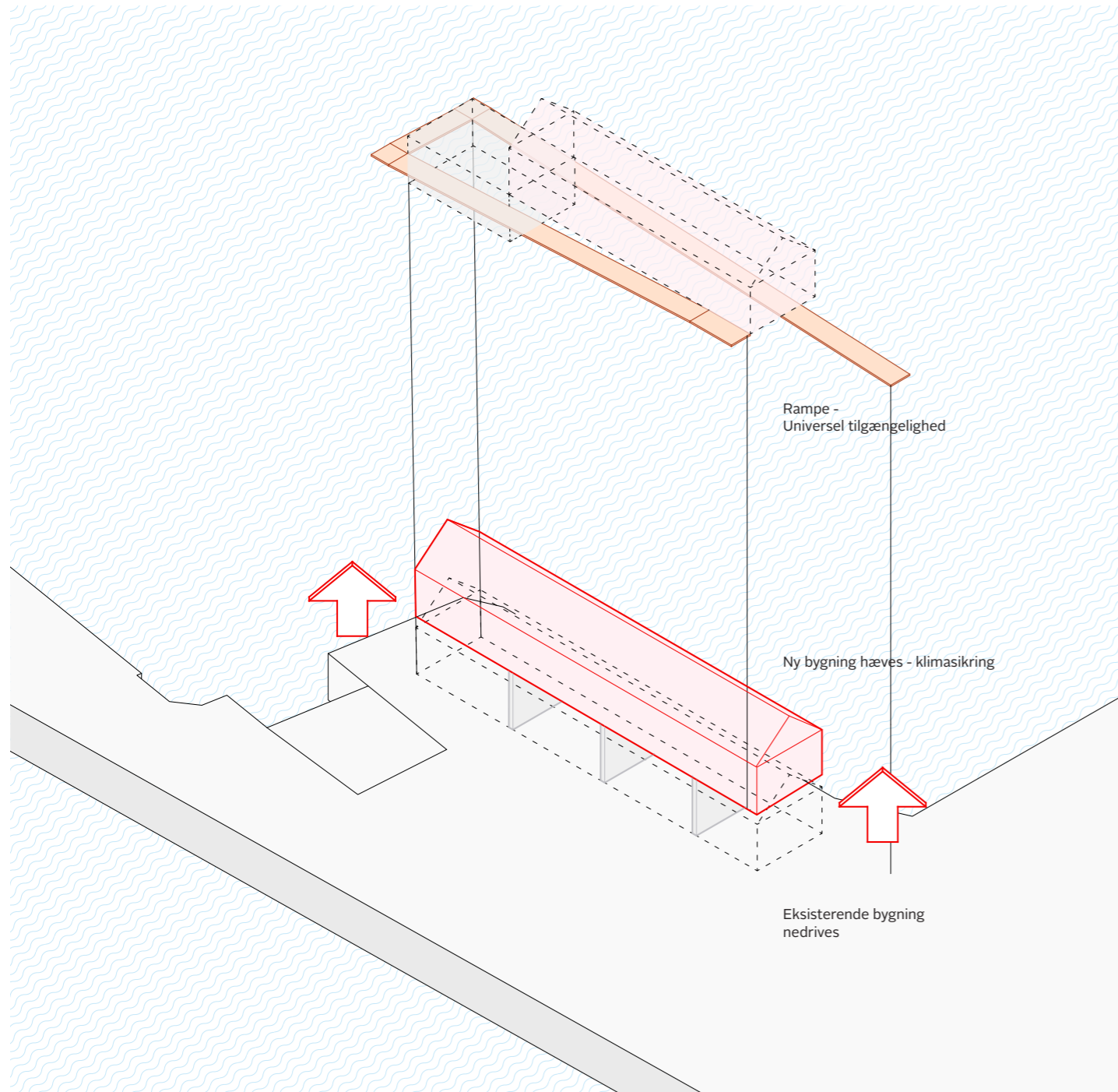
Bygningen er den første, der byder en velkommen til øen, men samtidig også den sidste, der omfavner en, inden man igen sejler mod Stignæs. En rampe rundt om bygningen leder den besøgende op i højden, og med en udsigt over såvel Storebælt som øen indprentes det sidste minde om et dejligt besøg. Som et afskedsritual skal bygningen vække en lyst til at komme igen - enten til et genbesøg senere på sæsonen eller som tilflytter.

Bygningens separation af flows sikrer dermed også et optimeret flow for de tunge trafikanter samt en optimal arbejdsgang for færgepersonalet i forbindelse med af- og pålæsning af gods.

	GÆST	VÆRT
ANKOMST	pejlemærke flow information formidling	mødested
OPHOLD	pejlemærke information formidling "lounge"	mødested "lounge" formidling kultur
AFGANG	pejlemærke minde transit	minde

Bygningens rollefordeling

Den nye bygning spiller ikke kun en rolle i forbindelse med ankomst og afgang, men vil også være et sted, man som gæst løbende kan vende tilbage til for at orientere sig, eller man som omøbo kan bruge som et fleksibelt møde- og arbejdssted.



Koncept

Som det gør sig gældende på mange havne, er der behov for at tage hensyn til klimasikring og højvandsændelser, når der etableres nye bygninger og anlæg. Med et arkitektonisk greb hæves de elementer, der er ømtålelige for vand, hvormed klimasikringen bliver et aftryk af den gamle bygning, men som i stedet tillader og inspirerer til nye bygningsmæssige muligheder. Et åbent frirum under den hævede bygning skaber en anderledes, såvel fysisk som visuel, forbindelse på tværs af færgelejet og lystbådehavnen.

Velkommen til

En guidet tur rundt i den nye bygning





”

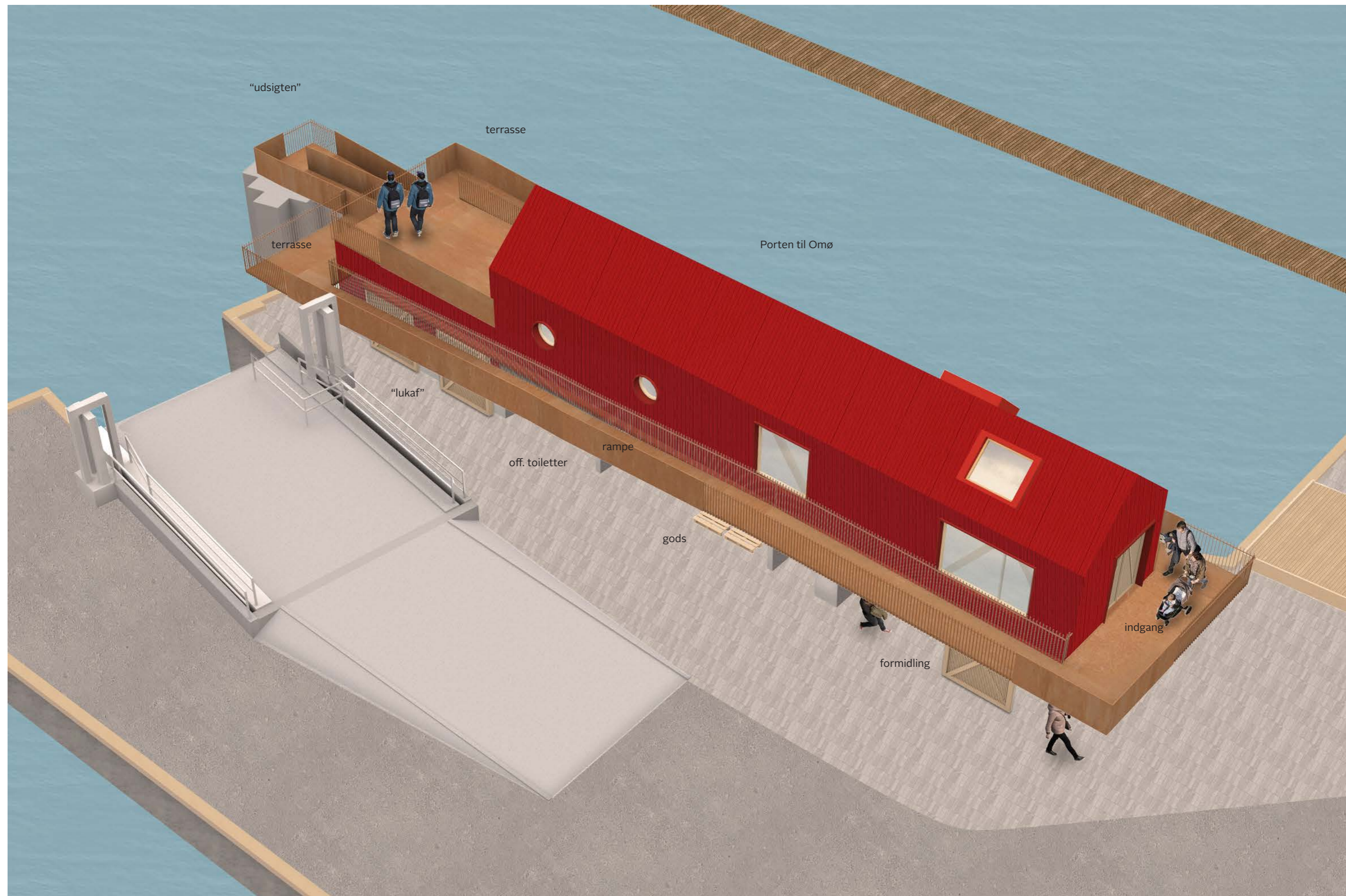
Der er **mindst 45.000 mennesker, der årligt ankommer til og afsejler** fra Omø Havn i form af øboere, sommerhusejere, lystsejlere og andre gæster fra Danmark, Holland, Tyskland og Sverige. Vi har rigtig gode forhold i havnen, som byder på en god legeplads for de mindste, gode grill og badeforhold og toilet- og vaskeforhold. Omø Lystbådehavn blev kåret til Årets Havn af tursejlerne i 2017, **men vi mangler en attraktion på havnen**, som samler øens gæster og fastboende.

Porten til Omø vil være det velkomstcenter, som giver os mulighed for at tage godt imod gæsterne og informere dem om de oplevelser, øen byder på og som mange rejsende mangler i dag. Derudover vil Porten til Omø **give os mulighed for at sige ”tak for besøget og velkommen tilbage”** og give de rejsende mulighed for at orientere sig om fremtidige aktiviteter og det, de ikke fik med. Ud over at være et velkomst- og afskedscenter vil Porten til Omø være **et samlingssted for møder, udstillinger, intimkoncerter og et udsigtspunkt til alle verdenshjørner** med Storebæltsbroen mod nord, Lystbådehavnen mod øst, Omø By mod syd og Fiskerihavnen mod vest. Porten til Omø vil således blive et maritimt miljø og socialt samlingssted for gæster og øboere.

Porten til Omø er ligeledes **en arbejdsplads** for Omø Færgens medarbejdere. Med den stigende trafik af passagerer, kørende trafik og fragt til øen giver Porten til Omø færgeselskabet bedre muligheder for at afvikle havneoperationerne. **Havnefogedens kontor får en helt ny og mere indbydende funktion** med mulighed for adgang til arbejdspladser, hvor gæster i huset kan slå deres pc op og sidde i fred og ro og arbejde, læse de daglige mails eller indgå i arbejdsfællesskaber.

Hvor Omø Havn førhen var et sted, man besøgte, når man rejste til og fra øen, vil havnen med det nye Havnehus blive **et samlingspunkt og en attraktion for alle, som bor på eller besøger Omø.**

- JESPER HANSEN, HAVNEFOGED, OMØ HAVN



Under, omkring og indenfor i Porten til Omø

Det åbne frirum er en spektakulær velkomst, der med sit frie svæv af den hævede bygning lokker og leder de gående ind under bygningen, hvor formidling og serviceinformation kan give dem et overblik over øens tilbud - og ikke mindst inspirere dem til at gå på ø-opdagelse. Frirummet og passagen løser dermed også en kendt udfordring for mange færgelejer i forbindelse med ankomst, hvor det ofte er udfordrende at få ledt de bløde trafikanter væk fra rampen og videre ud på havnen, så biler, motorcykler og lastbiler kan køre uforstyrret af. Under den hævede bygning finder man derudover et rum for depot og godsopbevaring, en betalingsautomat for lystbådehavnen, offentlige toiletter samt et nyt "lukaf" til færgens personale.

Rundt om bygningen svøber sig en rampe, udført som universelt design*, der som et markant arkitektonisk element forfører de besøgende til at bevæge sig op i højden. Mindre terrasser undervejs på rampen agerer udsigtspunkter, hvor man afhængig af sin placering kan nyde udsigten ud over Storebælt, ind over øen, ind over den gamle fiskerihavn eller ned over de gyngende lystbåde.

Når man når op til den hævede etage, mødes den besøgende af en række rum, der ligger i forlængelse af hinanden - dette for at stimulere en interaktion mellem rummene. Det første rum, man træder ind i, er et aktivitets- og formidlingsrum, der som et fleksibelt rum med magelige møbler inviterer til et uformelt ophold og et afslappende hvil. Rummet er tænkt som flerfunktionel; ud over at være et offentligt tilgængeligt opholdsrum i forbindelse med havnen og færgelejet, kan alt fra udstillinger og events til pop-up salg og smagsprøver på øens mange produkter også udfolde sig her. Fra aktivitets- og formidlingsrummet kan man bevæge sig videre ind i et åbent, men mindre arbejdsmiljø, hvor både omøboerne, fleksboerne og øens gæster kan slå sig ned for at arbejde.

Havnekontoret - et nyt omdrejningspunkt for gæsteservice

Havnefogeden er for mange havne omdrejningspunktet, men deres faciliteter er ofte hensat til et mørkt og ikke-inviterende kontor. Med Porten til Omø ønsker man at gøre op med netop det og i stedet skabe fremtidens havnekontor. Ved at gentænke havnekontoret som et åbent og inviterende rum - og som en del af miljøet omkring havnen og færgelejet - kan det dan-

ne ramme om værtskab og øens gæsteservice. Det sidste rum i sekvensen er derfor det nye havnekontor - et lille, men behageligt arbejdsrum, hvor havnefogeden kan trække sig tilbage og fordybe sig. Rummet er samtidig indrettet og disponeret, så havnefogeden har overblik over såvel bygningen som havnen. Fra det åbne arbejdsmiljø er der ligeledes en direkte trappeforbindelse ned til terræn, der muliggør en hurtig vej mellem niveauerne. Ambitionen med bygningens disponering er, at man som gæst og omøboer altid føler sig velkommen, når man henvender sig til havnekontoret - også selvom at havnefogeden er optaget eller er andetsteds for en stund. Det er en indbydende ramme for både ophold og ventetid.

Logistik

Udover et optimeret flow for bløde og tunge trafikanter er der med bygningens disponering også lagt stor vægt på færgepersonales arbejdsgange, der har brug for, at de nemt - og hurtigt - kan læsse gods til øen af og på. Da dette foregår med rullebure og via truck, er der derfor sikret plads og frihøjde til paller, bure og truck under bygningen. Det separate rum for godsopbevaring gør det ligeledes lettilgængeligt for øens erhverv at hente og/eller aflevere varer til færgen.

Materialer

For at klimasikre bygningen skal alt, der når ned til terræn udføres i beton eller stål. Hvor den bagerste del af bygningen, som rummer færgens lukaf, er i beton, er den hævede del af bygningen en let konstruktion i træ og stål. Bygningen er beklædt i træ med rødmaledede 1på2 brædder, der når ned til en meter over terræn for at stå fri af højvandshændelser. Rampen tænkes udført i stål og med et værn, der på fineste vis skifter mellem lukkede flader og åbne forløb med balustre, så også børn kan nyde udsigten. Det næsten skulpturelle værn iscenesætter dermed rampens forløb og inviterer store som små til en 360 graders oplevelse af Omø.

Med arkitekturen manifesteres Porten til Omø, og der skabes en unik og nærmest rituel ankomst- og afgangssituation med plads til både logistik og infrastruktur samt formidling af øen og dens mangfoldige tilbud og aktiviteter.

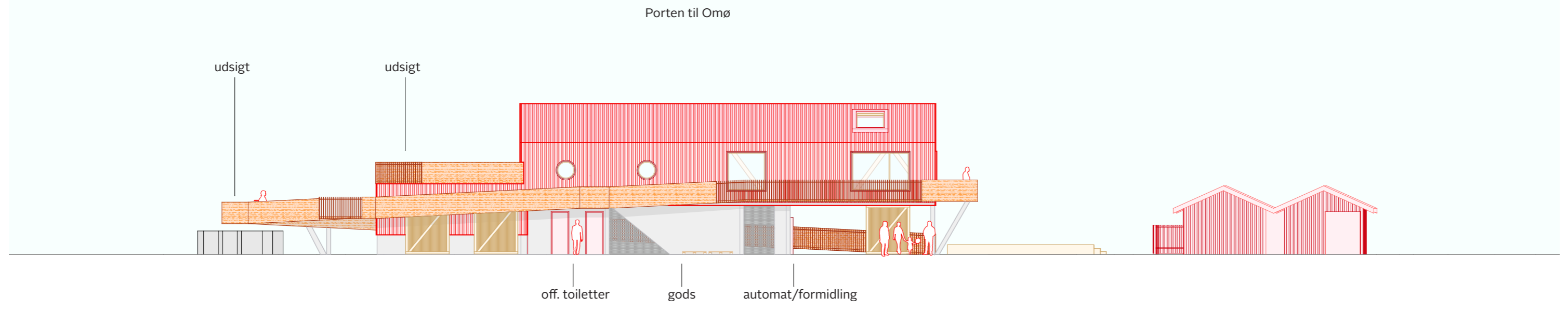
*Universelt design/design for alle

"I forbindelse med udformning af produkter, omgivelser, ordninger og tilbud arbejder vi ud fra det princip, at en og samme løsning i videst muligt omfang skal kunne bruges af alle. Herved understøttes mulighederne for, at personer med handicap kan være selvhjulpne og deltage i samfundslivet på lige vilkår."

Kilde: Danske Handicaporganisationer, www.handicap.dk

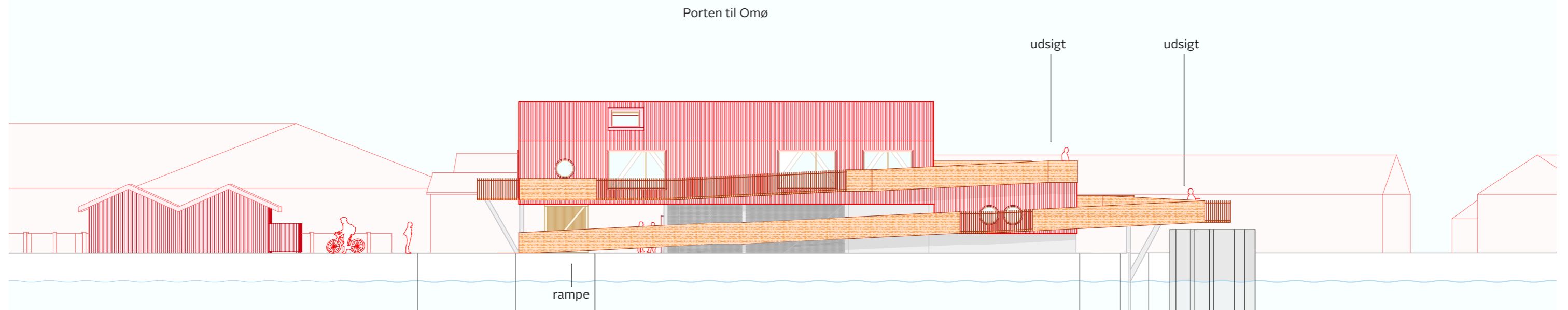
*"Huset gav os et flot udsyn og
et interessant indsyn."*

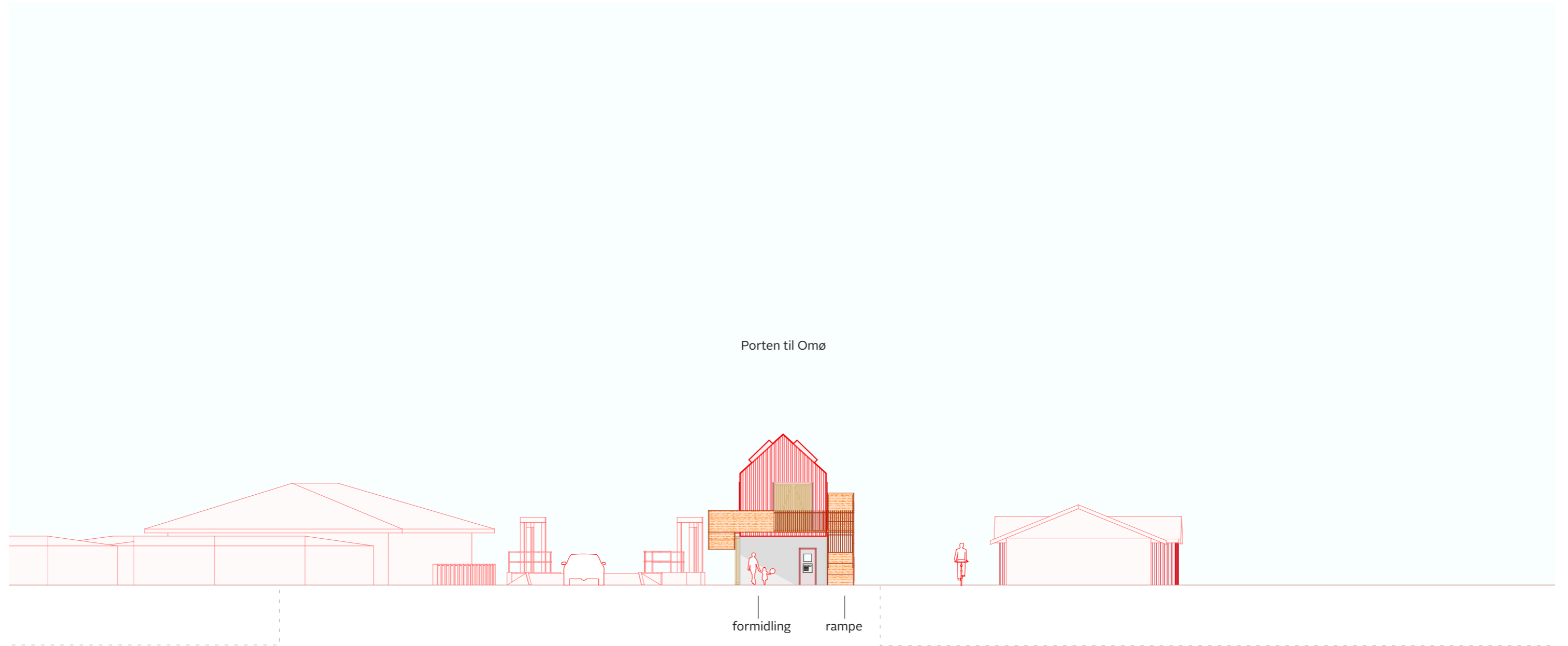
- CITAT, ET POSTKORT FRA FREMTIDEN.



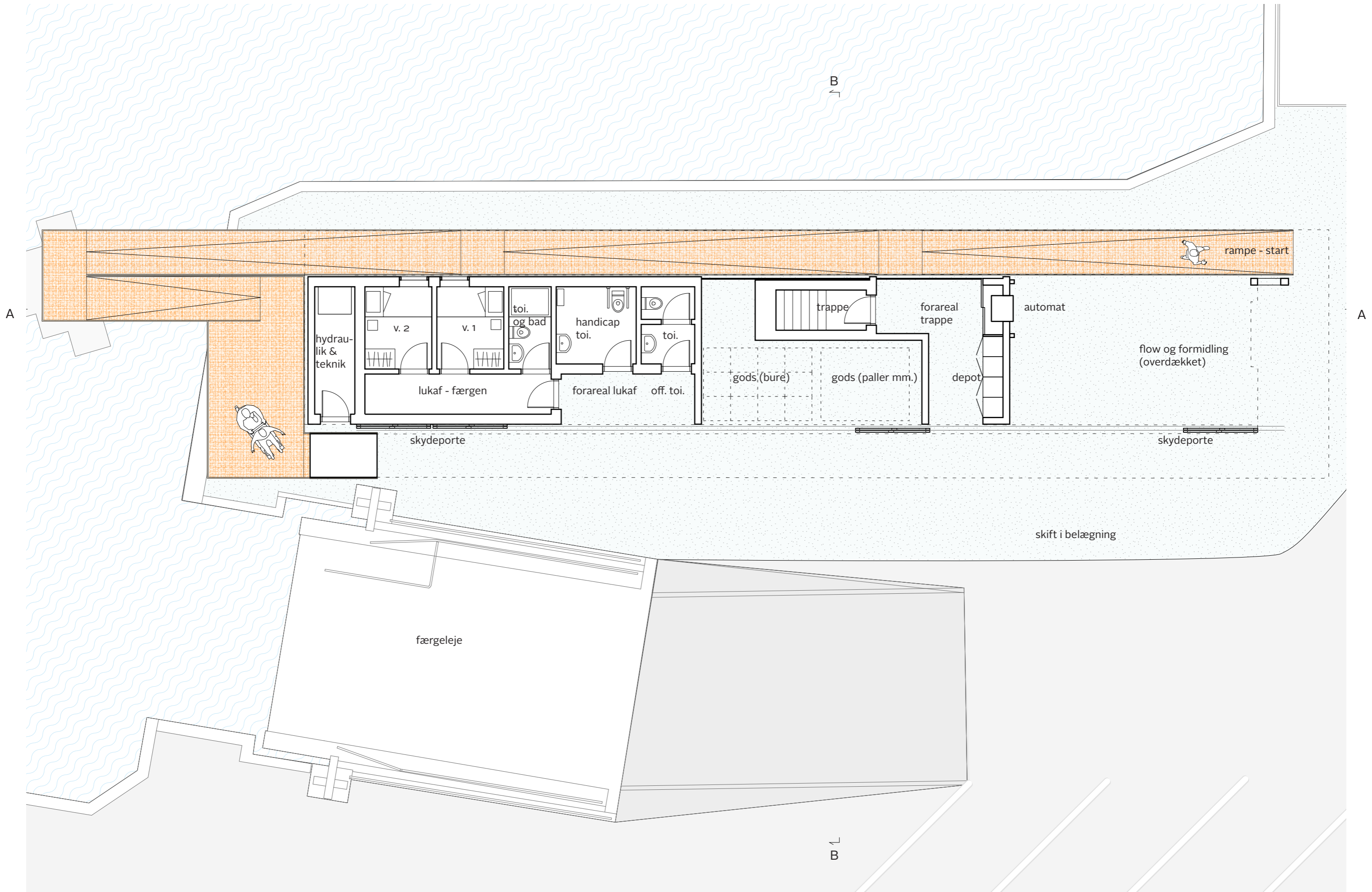
"Jeg kan på platformen følge færgens vej ind og ud af havnen, byde mine gæster velkommen og vinke farvel, når de er på færgen. Her er vi i øjenhøjde og kan tale til hinanden."

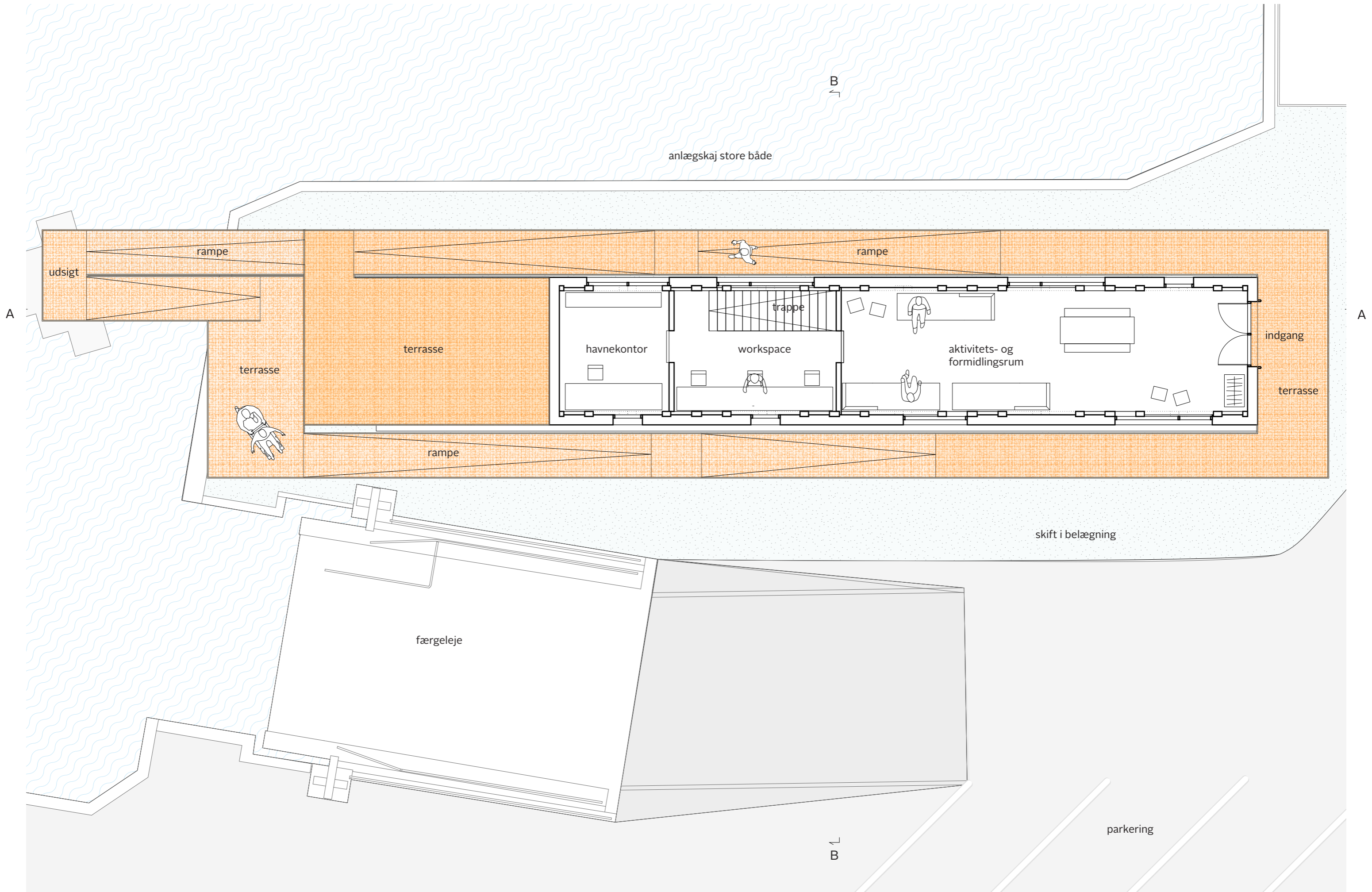
- CITAT, ET POSTKORT FRA FREMTIDEN.





NEDRE PLAN 1:100





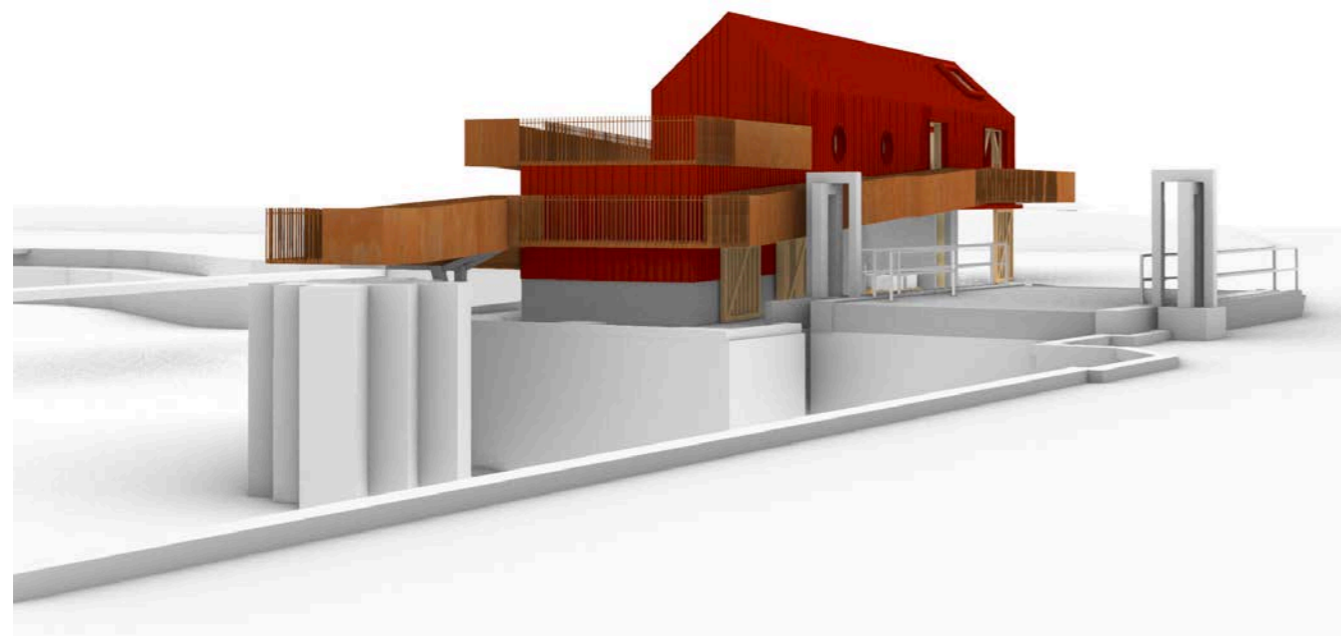
” I et hjørne har en lokal keramiker **en mindre udstilling** af egne produkter. På opslagstavlen hænet et telefonnr. til frivillig minitransport, som kan **arrangere hjemtransport ved dårligt vejr**. På 1. sal **i udstillingslokalet arbejder en flok studerende med deres udviklingsprojekter**. Hvis ikke de kan komme hjem pga. af havisen, har de et telefonnr. til en telefonkæde, der kan skaffe overnatning. Udstillingslokalet har hen over efteråret dannet **ramme om en særudstilling** med emnet: maritime udfordringer og råstofgravning omkring Omø. **I færgerummet er en lille gruppe lokale i gang med et møde.**

- CITAT, ET POSTKORT FRA FREMTIDEN.

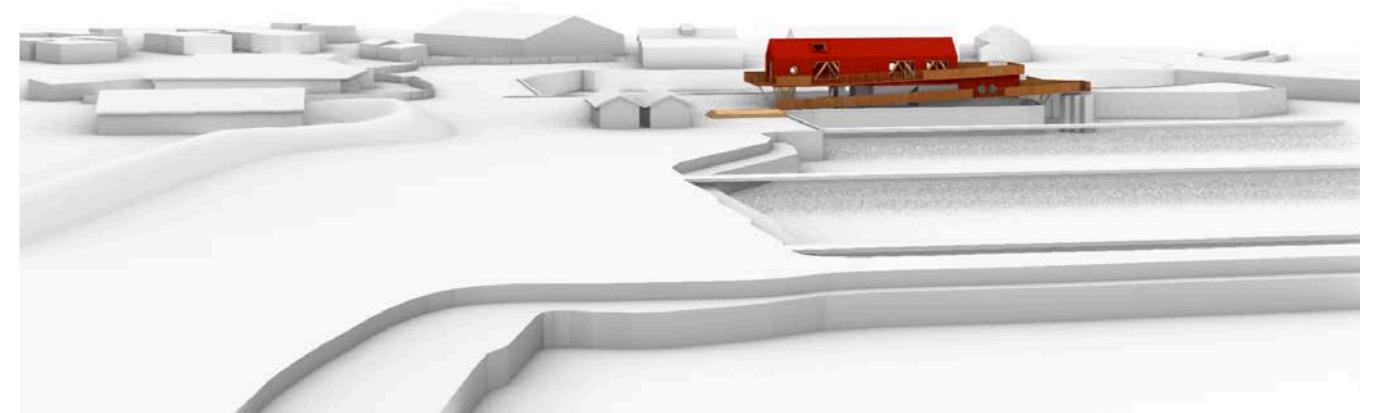


” I Historiens Hus vil vi meget gerne **indgå i et samarbejde** med projektet Porten til Omø og **levere formidlingsindhold og oplevelser i og omkring bygningen** på havnen. Blandt de tiltag, der umiddelbart kan realiseres - med den nødvendige eksterne finansiering - er, en væg med nedslag i de vigtigste begivenheder i **øens historie**, en topografisk model af Omø, fortællingen om Kirkehavns udvikling igennem de seneste 150 år og QR-koder til **små lydfortællinger** fortalt på den tidligere så karakteristiske ø-dialekt. Vi forestiller os også, at **bygningen kan blive et samlingssted** for foredrag, filmaftener og udgangspunkt for guidede ture ud på øen.

- GITTE LUNDING, KULTURREPRÆSENTANT - HISTORIENS HUS, OMØ



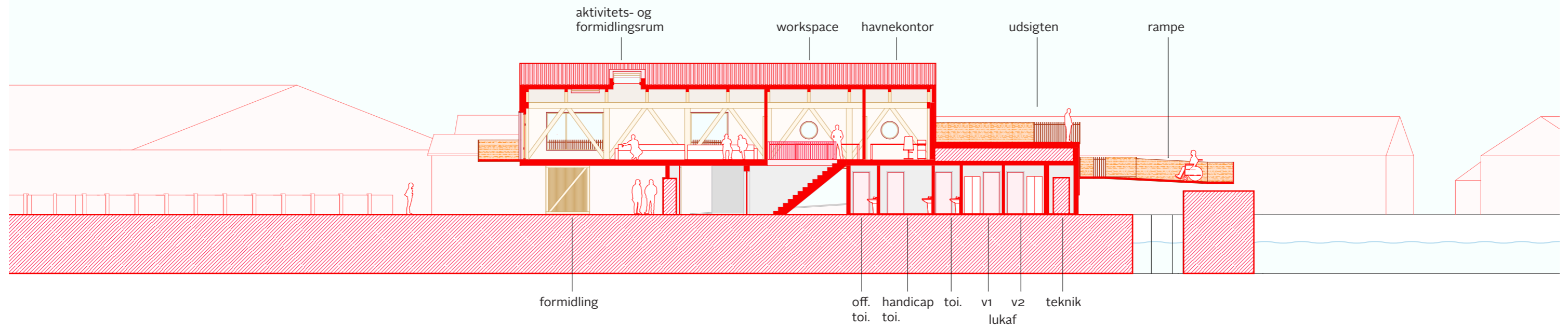
Ankomsten - kig mod sydøst

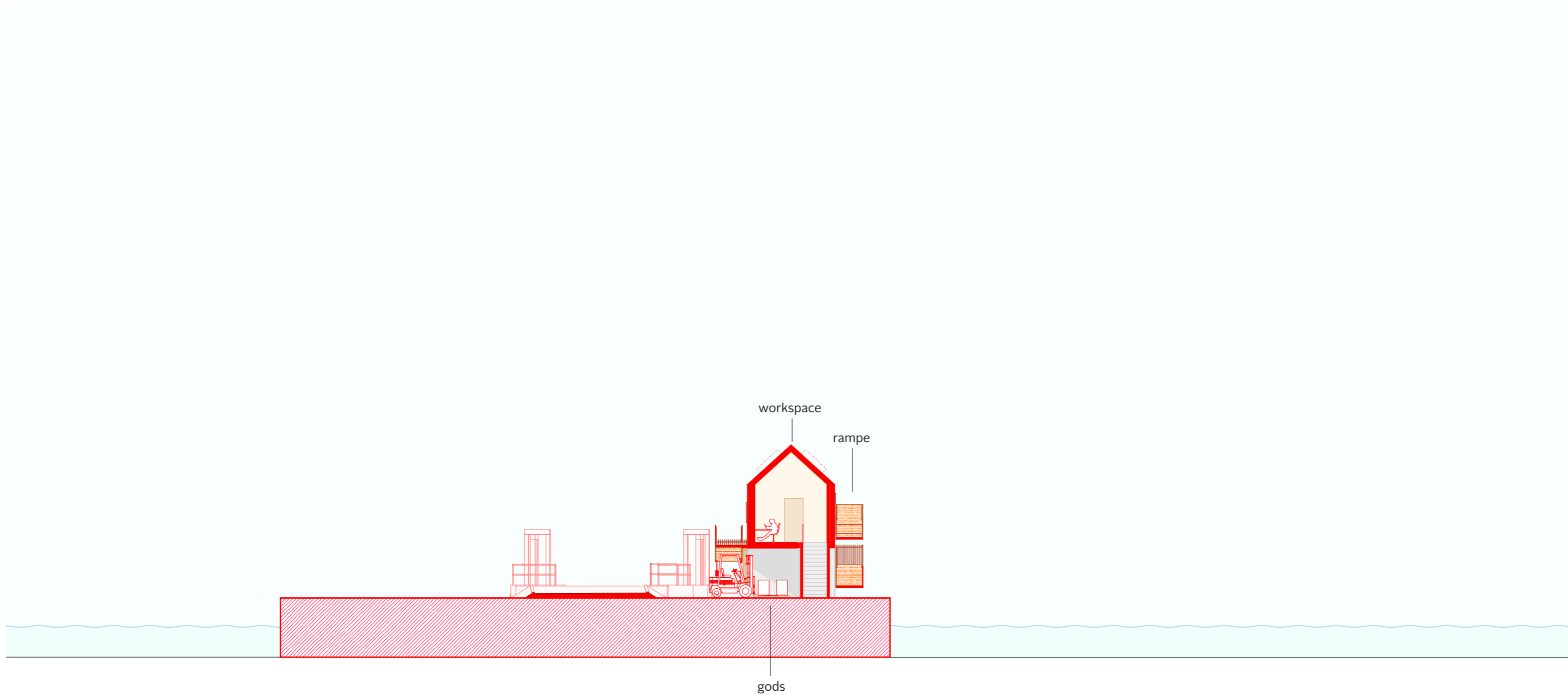


Porten til Omø i dens kontekst - kig mod vest

”...virkelig gode informationsmaterialer og præsentationer af øen, hvor man får et righoldigt indblik i både Omøs naturrigdom og historie samt den unikke bondelandsby, som ikke længere findes ret mange andre steder i landet. Derudover er der også interessante video indslag, hvor både nulevende og tidligere beboere beskriver livet på øen.”

- CITAT, ET POSTKORT FRA FREMTIDEN.





” Det er tydeligt, at **turisterne opsøger det røde hus** - for at få information om Omø. Går du op ad trappen ved havnekontoret kommer du på 1. sal til den fine udstilling om Naturpark Dobbeltkysten, fuglelivet og Omøs historie. **Havnekontoret er havnens hjerte** med betalingsanlæg for lystbådehavnen, cykeludlejning og campingpladsen. Den åbne plads i midten i huset er til post og varemottagelse. Det mest fantastiske er dog venterummet **med udsigt til havnen på begge siden**. Rummet understreger det flotte lys på Omø ved af lokalet går til kip med store tagvinduer. Væggene er **udsmykket af lokale kunstnere**. Væggen med digitale foto fra Omø udskiftes hele tiden, så billederne afspejler årstidernes skiften og kan give inspiration til vandreture på Omø. **Det rum er efter min opfattelse øens stolthed**. Det røde hus har en klar fortælling om en dynamisk ø og et levende sted. **En ø, du bør besøge!**

- CITAT, ET POSTKORT FRA FREMTIDEN.



De næste skridt

Anlægsøkonomi

Rammebudget - 1. kvartal 2022 - gældende til 1. juli 2022	Pris ekskl. moms	6.985.675 kr.	Pris inkl. moms	8.732.094 kr.
Eksist. bygning		180.000 kr		
<i>Nedrivning af eksist. bygning</i>	<i>180.000 kr.</i>			
Anlæg		780.000 kr		
<i>Udenomsarealer på og ved bygningen ca. 400 m²</i>	<i>780.000 kr.</i>			
Bebyggelse ca. 185 m ²		4.235.000 kr.		
<i>Rampe og udsigtsterrasser</i>	<i>960.000 kr.</i>			
<i>Lukaf, overnatningsfaciliteter</i>	<i>480.000 kr.</i>			
<i>Offentlige toiletter</i>	<i>360.000 kr.</i>			
<i>Offentlige indendørs faciliteter og havnekontor</i>	<i>1.915.000 kr.</i>			
<i>Teknikrum, vvs, kloak, varme, ventilation og el Installationer</i>	<i>520.000 kr.</i>			
Byggeplads		360.000 kr		
<i>Arbejdsplads indretning og drift ~ 7 %</i>	<i>360.000 kr.</i>			
Uforudsete udgifter 10 %		519.500 kr.		
Rådgiverhonorar 15 %		911.175 kr.		

” Vi ser **Porten til Omø**, som værende et **iøjnefaldende æstetisk smukt byggeri** med gennemtænkte funktionsprincipper og med mulighed for **løsbare metoder** for bygningsopførelsen.

Anlægsøkonomien er herfor afsat ud fra et **komplekst byggeri** grundet bygningens disponering, udtryk og beliggenhedsmæssige forhold. Porten til Omø vil kunne opføres efter gældende bygningsreglement med eventuelt meget få ændringer.

- FJERRING A/S RÅDGIVENDE INGENIØRER, SLAGELSE

Fondsmappe



Dialog med fonde



Dialogmøder med Slagelse Kommune

Sparring og dialog om fondstrategi, finansiering og synergi



Realisering



De næste skridt

Der vil nu blive arbejdet på flere niveauer i den videre realisering af projektet. Der vil pågå et fokuseret arbejde med at skabe finansiering og forankring af projektet.



PÅ GENSYN

