

Bilag 2 – 9.6 Naturnetværk og Grønt Danmarkskort – Forklaring af ændringer

Udpegningerne er et statsligt krav som beskrevet i kapitel 2.2 i "Oversigt over statslige interesser retningslinjer i kommuneplanlægningen 2017" (Erhvervs- og Vækstministeriet. Erhvervsstyrelsen. December 2015).

Naturnetværket, samt potentielle kerneområder og potentielle spredningskorridorer:

Naturnetværket (kerneområder og spredningskorridorer) plus de potentielle kerneområder og de potentielle spredningskorridorer blev udpeget for første gang i KP13.

I KP17 er hovedstrukturen af Naturnetværket, de potentielle kerneområder og potentielle spredningskorridorer bevaret. Den væsentligste ændring er et tilføjet forslag til en potentiel spredningskorridor for padder.

For Halsskov Overdrev og den etablerede skovrejsning (Nordskoven nord for Slagelse) er status skiftet fra potentielle kerneområder til kerneområder. Der er udført en justering af kerneområdet i den østlige del af dobbeltkysten og ved Antvorskov Kaserne er kerneområdet udvidet i forbindelse med en § 3-registrering af et overdrev. Den nyetablerede kommunale skov ved Skalsbjerg er inddraget i udpegningen af kerneområder.

Der er udpeget tre potentielle kerneområder beliggende i allerede udpegede lavbundsarealer langs tre forskellige vandløb.

Omfartsvejen vest om Slagelse by er tilføjet som spredningskorridor.

Der er tilføjet et forslag til en potentiel spredningskorridor for padder (beskrevet nedenfor), ligesom der er tilføjet potentielle tre spredningskorridorer for tre vandløbsstrækninger.

Forslag til ny potentiel spredningskorridor for padder:

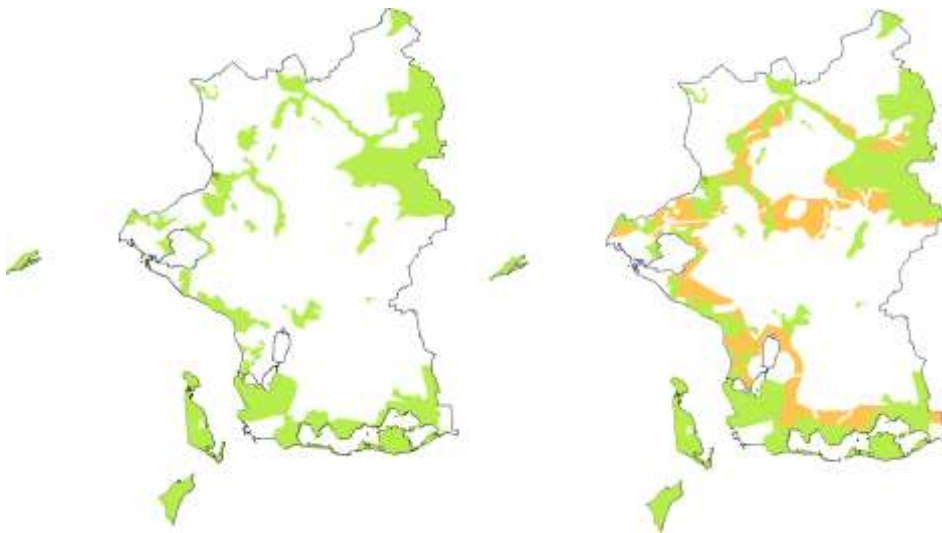
I forlængelse af prioriteringen af indsatserne i forhold til Naturkvalitetsplanen har kommunen siden 2013 efter frivillige aftaler med lodsejere sikret oprensning af eksisterende vandhuller samt fået etableret en række nye vandhuller i en kortlagt spredningskorridor for padder. Forslaget til den nye spredningskorridor har sit udgangspunkt i rapport for "Udpegning af spredningskorridor/naturnetværk for padder i Slagelse Kommune" udarbejdet af Rana Consult i 2013. Forslaget til KP17 er geografisk tilpasset faktiske forhold i forhold til byer, infrastruktur og lignende.

Forslaget til den potentielle spredningskorridor binder langs kysten kommunens to Natura 2000-områder sammen og går nord og syd om Slagelse by langs Tude Å og Vårby Å videre ind mod skovområderne og Antvorskovskyderræn øst for Slagelse.

Side2/5

Forslaget til udpegningen af den potentielle spredningskorridor for padder er den væsentligste ændring i forbindelse med revisionen af kommuneplanen.

Forslaget til den potentielle spredningskorridor vil med tiden kunne understøtte robustheden af de eksisterende populationer af padder og det plante- og dyreliv, som lever i tilknytning til lysåbne lavvandede vandhuller. Forslaget vil ligeledes binde de allerede etablerede kerneområder sammen. Se nedenstående figur.



Kerneområder (grøn) og potentiel spredningskorridor for padder (orange).

Forslaget til den potentielle spredningskorridor for padder vil være med til at understøtte hensigterne med Grønt Danmarkskort i forhold til at binde Natura 2000-områderne sammen med kommunens øvrige værdifulde naturområder. Se teksten længere nede.

Forslaget til udpegningen vil ligeledes være med til at understøtte kommunens indsats gennem frivillige aftaler med lodsejere. Muligvis vil der blive mulighed for at lodsejere og eventuelt i samarbejde med kommunen til, at der kan søges eksterne midler til gennemførelse af etablering af nye vandhuller og oprensninger af eksisterende vandhuller.

Forslaget til udpegningen vil blive underlagt den eksisterende retningslinjer for potentielle naturområder: "9.6.6 Inden for de potentielle kerneområder og potentielle spredningskorridorer skal der ske en grundig afvejning af de forskellige interesser, inden der planlægges eller gennemføres projekter, op-

føres ny bebyggelse eller anlæg, som forhindrer, at området på sigt kan udvikle sig til et nyt naturområde eller en ny spredningskorridor”.

Arealudlægget i de fire deludpegninger:

Side3/5

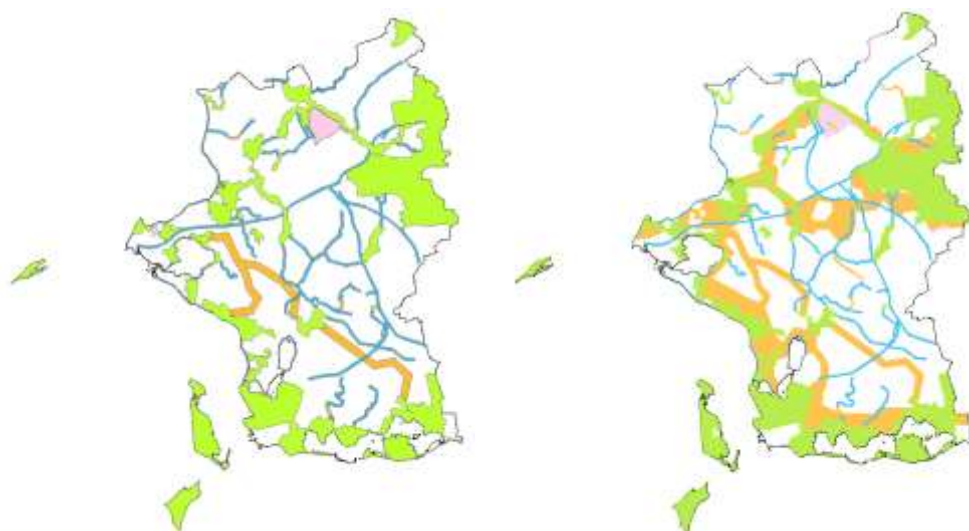
Udpegninger\År	KP 2013 (km ²)	KP 2017 (km ²)
Kerneområde	145,9	147,3
Spredningskorridor	34,1	35,4
Potentielt kerneområde	5,0	5,8
Potentielle spredningskorridorer	18,4	87,3

Tabellen viser arealudlægget til de fire forskellige typer af udpegninger.

Naturnetværket (kerneområder og spredningskorridorer) er på 182,7 km².

Den potentielle spredningskorridor er en ny udpegning for padder. Den er på 69,1 km². Den resterende andel af potentielle spredningskorridorer er på 18,2 km².

Det Grønne Danmarkskort (Naturnetværket, potentielle kerneområder og potentielle spredningskorridorer) er på 275,8 km².



Naturnetværk, potentielle kerneområder og potentielle spredningskorridorer i hhv. KP13 og KP17: Grøn: Kerneområde, Blå: Spredningskorridor, Lyserød: Potentielt kerneområde og Orange: Potentielt spredningskorridor. For KP17 er figuren identisk med Grønt Danmarkskort.

Grønt danmarkskort:

Grønt Danmarkskort er en ny udpegning. Udpegningen skal på landsplan understøtte en forstærket indsats for større og bedre sammenhængende naturområder.

Det Grønne Danmarkskort består af naturnetværket plus de potentielle kerneområder og spredningskorridorer.

Udpegningen skal ske parallelt med udpegningen af udviklingsområder. Pt. er der ikke udpeget udviklingsområder inden kystnærhedszonen i forbindelse med KP17

Til udpegningen af Grønt Danmarkskort skal eksisterende og potentielle naturområder indgå, herunder:

- eksisterende Natura 2000-områder på land,
- eksisterende værdifulde naturområder uden for Natura 2000-områderne,
- nye naturområder, som kan udvide eller skabe sammenhæng mellem eksisterende værdifulde naturområder, herunder i tilknytning til og mellem Natura 2000-områder,
- og naturområder, som samtidig bidrager til andre formål, herunder klimatilpasning og klimaforebyggelse, et bedre vandmiljø eller rekreation.

Tilblivelsen af Grønt Danmarkskort har taget udgangspunkt i kommunens egne data og de er blevet sammenholdt med data fra det Digitale Naturkort – Biodiversitetskortet. Det kan konstateres, at der er sammenfald i datagrundlaget. Derfor er det logisk og praktisk, at fastlægge udpegningen ud fra allerede eksisterende viden. Det betyder, at Grønt Danmarkskort er analog med udpegningen af naturnetværket plus de potentielle kerneområder og de potentielle spredningskorridorer.

I forbindelse med fremtidige mulige klimatilpasningsprojekter og projekter med henblik på forbedring af vandmiljøet indgår en lang række udpegede lavbundarealer som en integreret del af Grønt Danmarkskort.

Kommunen vil løbende arbejde for at øge tilgængeligheden i naturen under hensyntagen til for beskyttelsesinteresserne. Det igangværende projekt med genslyngning af Tude Å, etableringen af Skalsbjergskoven ved Fodsporet og etableringen af Nordskoven er projekter, hvor der løbende arbejdes på at øge tilgængeligheden og dermed de øge de rekreative muligheder til gavn for oplevelser for borgere og turister.

Uddrag fra statens retningslinjer i forhold til udpegnings af Grønt Danmarkskort:

”Udpegnings af potentielle naturområder til Grønt Danmarks indebærer ikke i sig selv, at der stilles nye krav til landbruget om naturbeskyttelse. Der lægges således vægt på, at kommunernes udpegninger heller ikke på sigt kan påføre lodsejere begrænsninger i forhold til udnyttelse af mulighederne for landbrugsejendomme, for eksempel til udvidelse af husdyrbrug eller ny bebyggelse”.

Uddrag fra retningslinjerne i KP13 og KP17, som har med anvendelsesmulighederne at gøre:

”9.6.3 Inden for Naturnetværket kan der som hovedregel kun opføres nye bebyggelser, som har direkte tilknytning til det enkelte jordbrug. Andre former for anlæg og bebyggelse kan kun finde sted, hvis formålet er at fremme formidlingen af områdets kvaliteter og uden at disse tilsidesættes. Der skal tages hensyn til den enkelte områdetype”.

”9.6.6 Inden for de potentielle kerneområder og potentielle spredningskorridorer skal der ske en grundig afvejning af de forskellige interesser, inden der planlægges eller gennemføres projekter, opføres ny bebyggelse eller anlæg, som forhindrer, at området på sigt kan udvikle sig til et nyt naturområde eller en ny spredningskorridor”.

I retningslinjerne i KP13 og KP17 er der således forskel i anvendelsesmulighederne inden for det etablerede naturnetværk i forhold til de potentielle naturområder.

Sammenholdt med ovenstående uddrag fra statens retningslinjer set i forhold til udpegnings af de potentielle naturområder i Grønt Danmarkskort, må det formodes, at der kan skabes en ramme for et eventuelt fremtidigt udviklingsområde inden for kystnærhedszonen inden i en potentiel spredningskorridor muligvis med en kompenserende udpegnings af et potentielt naturområde.