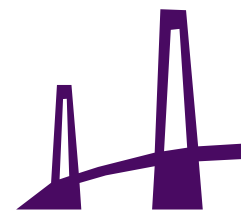


An aerial photograph of Slagelse, Denmark, showing a dense residential area with red-tiled roofs, a railway line with tracks and overhead power lines, and a large open area that appears to be a construction site or a large parking lot. The image is used as a background for the document.

LOKALE  
ANLÆGS  
FONDEN



SLAGELSE  
KOMMUNE



CAMPUS  
SLAGELSE

Programtillæg C

# Campus Slagelse - Ny Hal

Nye Tider  
- Nye Haller



Ndr. Stationsvej

Slagelse Station

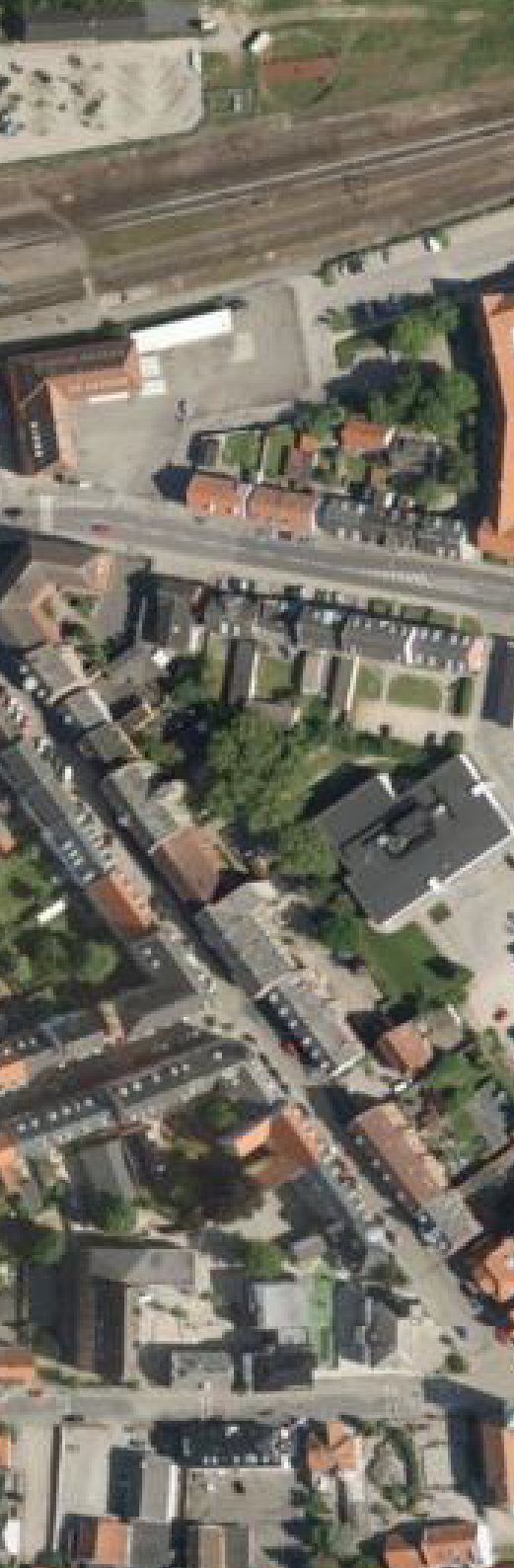
Syddansk Universitet

Fodsporet

Sdr. Stationsvej

Løvegade

Kalundborgvej



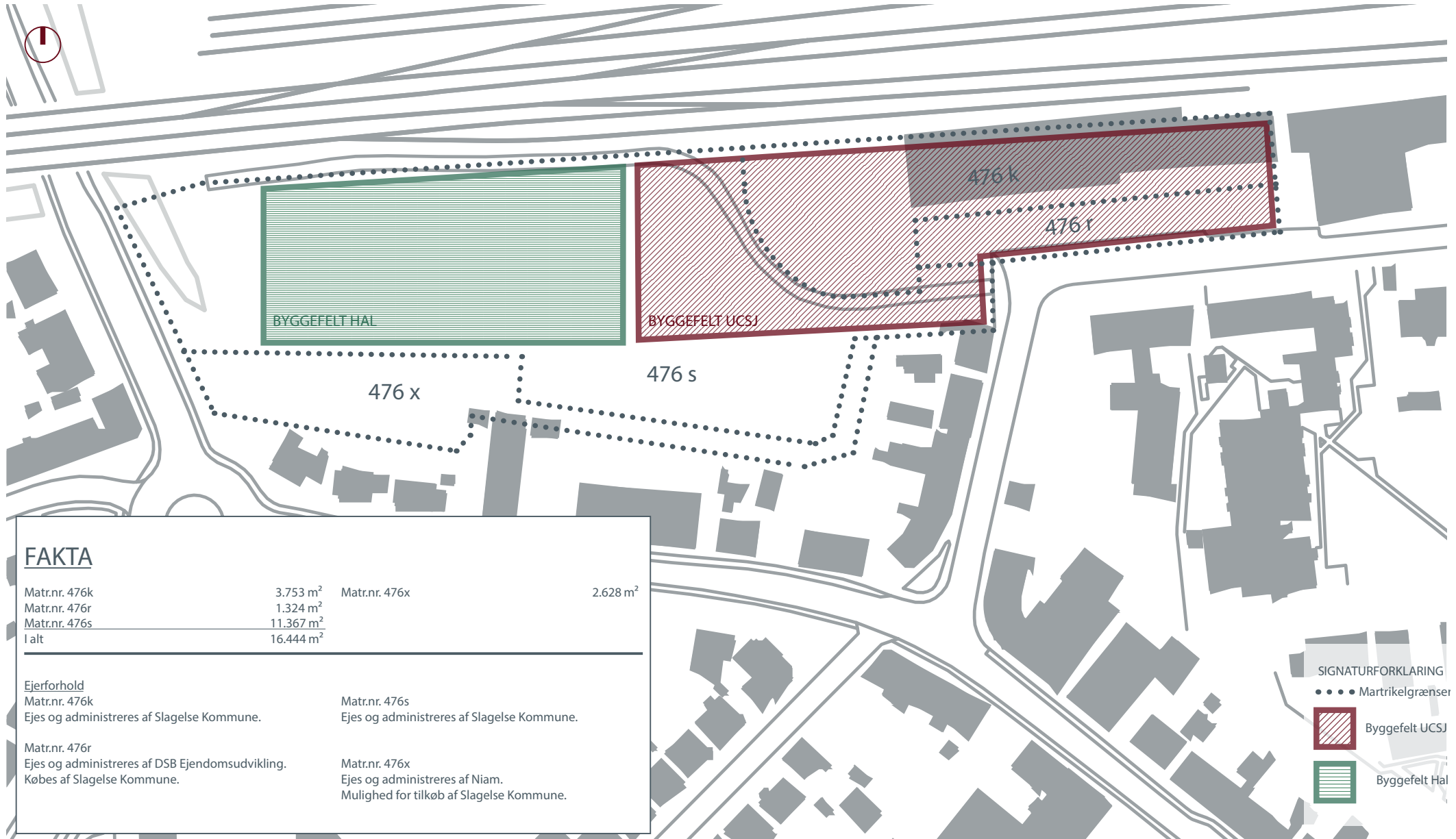
## Vision

### **Campus Slagelse - Ny Hal**

Med etableringen af en ny hal centralt i Slagelse er visionen at der skal skabes et samlingssted for fysisk og åndelig bevægelse, der fokuserer på bevægelsesglæde, leg og læring gennem kropslig og sansemæssig udfoldelse.

Slagelse Kommune vil skabe en eksperimenterende og brugerorienteret hal, der er på forkant med - og tager højde for - nye idrætsformer og bevægelsesmønstre, hvor fleksibilitet er i højsæde. En levende og åben hal, der rækker ud med aktiviteter i det omkringliggende landskab, men også lader landskabet gribe ind i hallen. Det kan være som passager gennem bygningen, forbindelser henover taget og koblinger til den kommende "bevægelsesåre" gennem campusområdet, hvor der tænkes i mere utraditionelle aktivitetsanlæg, der kobler sig på byrummet og naturen.

# MATRIKELKORT CAMPUS SLAGELSE



# Campus Slagelse - Ny Hal

*“Hallens arkitektur skal udfordre brugerne både inde og ude samt ovenpå med aktiv inddragelse af tagflader...”*

## **Brugergrupper**

Der vil være to primære brugergrupper i hallen. I dagtimerne vil det være de studerende og deres undervisere, der optager en stor del af hallen, mens det i eftermiddags- og aften timerne vil være foreninger eller selvorganiserede brugere og studerende, der benytter faciliteten på egen hånd.

Med en forventning om, at de unge kommer til at udgøre en særlig stor del af brugerne, skal hallen give rum og plads til aktiviteter, der særligt appellerer til unge. Der skal være fokus på mulighed for selvorganiserede aktiviteter i tilknytning til sociale opholds zoner, så der skabes grundlag for mere uformel aktivitet.

På uddannelserne i Slagelse, og særligt på SDU, er en høj andel af pigerne med anden etnisk herkomst end dansk. Hallen skal derfor også indrettes således, at der skabes plads og rum til aktiviteter der særligt appellerer til piger og kvinder, herunder en hensyntagen til særlige ønsker f.eks. i forhold til tryk og blufærdighed m.m.

## **Funktioner**

Hallen skal tilbyde plads til traditionel indendørs idræt dog uden at det bliver den fremherskende anvendelse. Den skal frem for alt kunne underopdeles og varieres i sin indretning. Dette suppleres med en variation af større og mindre rum til andre bevægelsesformer og god depotplads samt gode bade- og omklædningsfaciliteter. Hallen skal ligge op til en brugerorienteret drift.

Størrelsen forventes at blive op til ca. 2.000 m<sup>2</sup> men heri indgår ikke nødvendigvis en fuld 20 x 40 m boldbane, men dog et større sammenhængende areal, der egner sig til boldspilsaktiviteter og derudover flere mindre rumvolumener til formelle og uformelle aktiviteter på mindre hold og i selvorganiserede rammer.

Ligeledes bør der være arealer med attraktive muligheder for sociale aktiviteter og mindre intensive selvorganiserede aktiviteter. Det skal være muligt at dyrke flere aktiviteter samtidigt, uden at det opleves som visuelt eller akustisk forstyrrende.

## **Arkitektur**

### **Rum-i-rum**

Med rum-i-rum referer til et arkitektonisk greb, hvor der eksperimenteres med opdelingen og afgrænsning af rum f.eks. ved at indskyde niveauer og (fleksible) vertikale opdelinger – også i former, der danner arealer, der er utraditionelle for idrætshallen. Dette formsprog kan også danne princip for den måde hvorpå landskab og stier trækkes ”ind” i hallen og forbinder inde- og uderum.

Samtidig afspejler de mindre rum den lokale efterspørgsel – både fra uddannelser, der ønsker mindre fagspecifikke rum f.eks. med sansemotorisk indretning og fra det organiserede foreningsliv, hvor dans, yoga og musik har stigende popularitet.

### **Eksperimenterende**

Hallens arkitektur skal udfordre brugerne både inde og ude samt ovenpå med aktiv inddragelse af tagflader. Der skal være mulighed for at udvikle rum og de ikke-programmerede flader sammen med brugerne. Hver installation skal have mere end én funktion – og det skal fungere!





### **Udearealer**

Stigningen i idrætsdeltagelsen er mest markant i de udendørs aktiviteter, og ønsket er derfor at skabe en hal, der kan fungere som støttepunkt for bevægelse i det fri.

Det kan både være foreninger og selvorganiserede brugere, der ønsker at benytte faciliteter i umiddelbar nærhed til hallen eller som anvender hallen som udgangspunkt for cykel- eller løbeture på Fodsporet. Campusområdet ligger også centralt for byløberuter og byvandreruter som viser byen frem.

### **Kontekst / byggefelt**

Byggefeltet ligger centralt i Slagelse by og er en integreret del af campus-området. Der kan tænkes flere placeringer inden for feltet – både i direkte forlængelse af den eksisterende bygningsmasse (campus) og som et friere volumen længere mod syd i feltet. Det er særligt for projektet, at unge borgere vil udgøre en betydelig del af de potentielle brugere, hvilket bør afspejles i aktivitetsmuligheder og formsprog.

### **Særlige forhold**

I den vestlige del af campusområdet hvor hallen skal placeres pågår der en del præprogrammering for et nyt ca. 5.500 m<sup>2</sup> stort uddannelsesbyggeri med uddannelseslokaler, administration, bibliotek og kantine og køkken samt caféområde m.m. Desuden er der udsendt prækvalifikation til et projektforslag for en ny gangbro over jernbanen. I den østlige ende af campusområdet er der en arkitektkonkurrence i gang om en bedre kobling mellem campusområdet, stationspladsen og bymidten. Endelig arbejdes der på at skabe et "bevægelsesbånd" langs hele campusområdet.

### **Økonomi**

Projektet forventes at være på ca. 2.000 m<sup>2</sup>. Den økonomiske ramme for projektet er ca. 35 - 40 mio. kr. heraf (minimum) 3-5 mio. kr. til bearbejdning af bygningens nære udearealer.

Den økonomiske ramme er inkl. totalrådgiverhonorar som udgør 15 % af den samlede anlægssum jf. vedlagte kontrakt.



**COWI**

COWI A/S  
Parallevej 2  
2800 Kongens Lyngby

[www.cowi.com](http://www.cowi.com)