

## Materiale til afdækning af økonomiske og personalemæssige forhold i relation vedrørende Den Interne Skole

		Modt	Bemærkninger
<b>B1 - Elementer i afdækningen:</b>			
B1 A	Den formelle konstruktion omkring Magleby Skolecenter, herunder indbyrdes sammenhænge mellem fonde og virksomheder.	✓	Magleby Skolecenter Bilag 1
B1 B	Vedtægter for Den Interne Skole.	✓	Magleby Skolecenter Bilag 3 Vedtægter for Fonden for Opholdsstederne Søholt og Golfstrømmen.
B1 C	Oversigt over bestyrelserne i de respektive fonde m.v. i perioden 2014-2017.	✓	Magleby Skolecenter Bilag 4
B1 D	Driftsoverenskomsten med Slagelse Kommune – Foreliggende materiale.	✓	Center for Skole
<b>B2 - De økonomiske forhold af betydning for vurdering af om bevillinger anvendes til angivne formål og på markedsniveau. Relevante bilag:</b>			
B2 A	De årligt godkendte budgetter for Den interne Skole 2014-2017 – Eksisterende materiale.	✓	Center for Skole
B2 B	Årsregnskaber for Den Interne Skole for 2014-2016 – Eksisterende materiale.	✓	Center for Skole
B2 C	Dokumentation for køb og salg til andre virksomheder, der er en del af interessefælleskabet Tvind, så som varer og serviceydelser, omfang og vilkår.	✓	Magleby Skolecenter
B2 D	Dokumentation for lejeaftale for skolecenterets bygninger – vilkår og niveau.	✓	Magleby Skolecenter Bilag 5 Vinterkoncerter Bilag 6 Teater Bilag 7 Fritidsinteresser Bilag 8 e-advice Bilag 9 Lejekontrakt fra 2002 med Magleby Friskole Bilag 10 Markedslejevurdering EDC
B2 E	Redegørelse for årligt driftsoverskud i perioden 2014-2016 – størrelse og anvendelse/udlodning.	✓	Årlig leje udgør i 2016 506.380 kr. medens markedslejevurderingen udgør 733.000 kr. Bilag 11
B2 F	Center for Skole udarbejder sammenligning med takster på tilsvarende virksomheder – nyt.	✓	Alle overskud overføres til næste år. Center for Skole
<b>B3 - Ledelses- og personaleforhold på Den Interne Skole, beskrivelse af</b>			
B3 A	Gennemsnitlige lønniveau for ledere og medarbejdere i 2017.	✓	Magleby Skolecenter Bilag 12
B3 B	Brug af frivillig arbejdskraft, studerende og praktikanter, herunder ansættelses- og aflønningsvilkår.	✓	Magleby Skolecenter Bilag 12

B3 C Lederes bestyrelsesposter i andre virksomheder, der er en del af interessefællesskabet Tvind. Efterfølgende involvering af HR i forhold til lønniveauer.

✓ Se bilag 4. Her indikerer den lange bjælke under leder poster, at Ingolf er leder af Den Interne skole, Søholt, Golfstrømmen og Den Erhvervsdrivende fond samt hvilke andre bestyrelser han er en del af. Anja bekræfter, at han ikke er leder andre steder end de 4 nævnte.

Magleby Skolecenter

#### B4 - Fællesejets formelle relation til Magleby Skolecenter

B4 A Vedtægter

✓ IR har været CVR og hentet oplysningerne.

B4 B Bestyrelse i perioden 2014-2017

✓ IR har været CVR og hentet oplysningerne.

B4 C Revisorgodkendte årsrapporter/regnskaber.

✓ IR har været CVR og hentet oplysningerne.

#### Andre oplysninger - Palle

Faktiske elevtal 2014 - 2016

✓ Har fået månedvis opgørelse pr. kommune i de tre regnskabsår.

Når jeg sammenholder budget for Den Interne Skole (Hvor 50% af udgifterne bruges til takst for undervisningsdelen) og regnskab (Er det 100% undervisningsdel?) er der meget store forskelle. Er der lavet et særskilt regnskab for behandlingsdelen eller skyldes det alene et lavt elevtal?

Magleby Skolecenter

✓ Der er kun et regnskab, så det skyldes væsentlig lavere elevtal end budgetteret.

Magleby Skolecenter

Det virker besynderligt, at man altid udarbejder budgetter ud fra en belægning på 50 elever, selvom man aldrig har været i nærheden af dette antal elever. Jeg har derfor bedt Anja om at komme med en forklarende beskrivelse af denne praksis. Er en del af bilag 11

Årsrapport 2014 - Mangler side 11 med Resultatopgørelsen

Magleby Skolecenter

✓ Er en del af bilag 11

Meddelelse om fratræden fra BACH Revision samt tilgang af SR Revision

Magleby Skolecenter

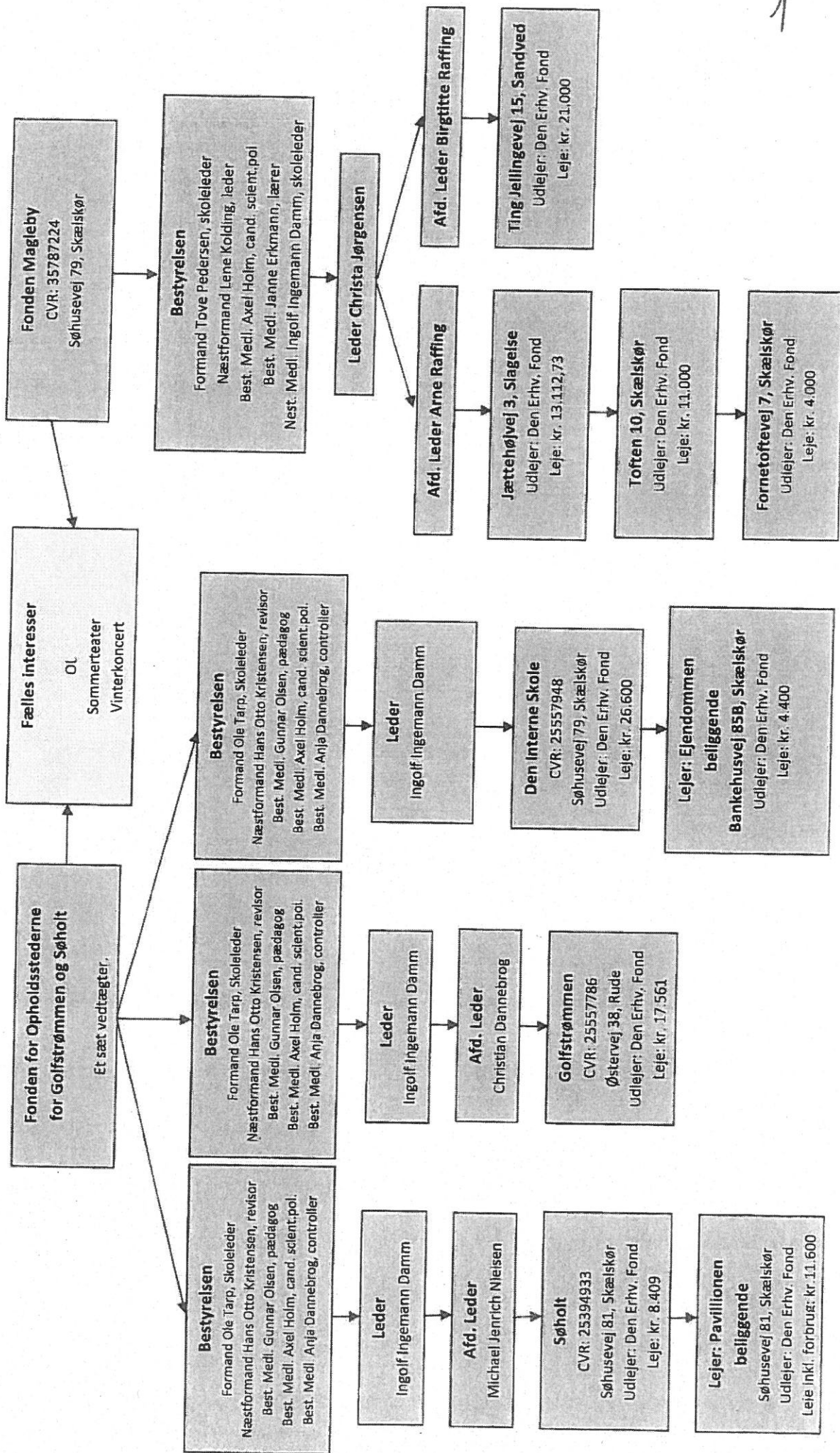
✓ Bilag 2

Opgørelse af antal aktive elever og betalinger herfor til Magleby Skolecenter. Udbetales vi Børn/Voksne systemet, så Anders sender udtræk fra databasen.

Center for Skole

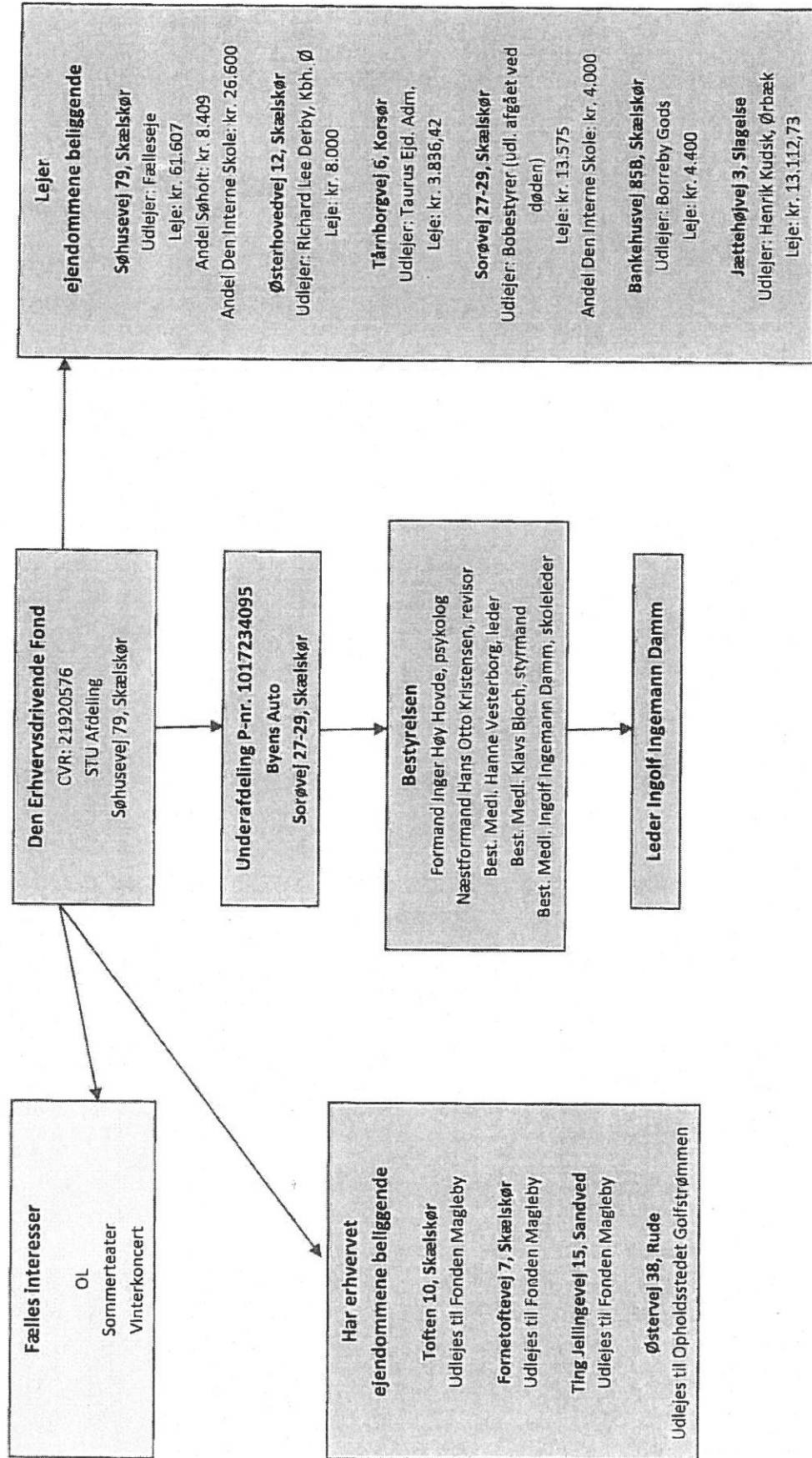
✓

# MAGLEBY SKOLECENTER





# MAGLEBY SKOLECENTER



# Vedtægter for Fonden

## §1

Fondens navn er **Fonden for Opholdsstederne Søholt og Golfstrømmen**. Fonden erstatter de tidligere fonde: Fonden for Opholdsstedet Søholt og Fonden for Opholdstedet Golfstrømmen.

## §2

Fondens hjemsted er Slagelse kommune.

## §3

Fondens formål er, at yde praktisk og pædagogisk støtte til børn og unge, for hvilke det skønnes af afgørende betydning, at de indgår i et døgnophold uden for hjemmet med det sigte, at børnene / de unge bliver "hele" mennesker, med hvad det indebærer af følelser, erfaringer, faktisk lærdom, færdigheder, selvtillid, humor, udsyn, sociale evner mm. Det er endvidere fondens formål, at yde praktisk og pædagogisk støtte til voksne i selvstændig bolig med det sigte, at den voksne erhverver sig færdigheder til at begå sig i sociale sammenhænge, samt styrke de personlige kompetencer i forhold til, at varetage eget liv.

## §4

Fondens bestyrelse består af 5 medlemmer.

Bestyrelsen er selvsupplerende. Stifterne udpeger fondens første bestyrelse.

- A) 3 medlemmer udpeges ud fra det kriterium, at de pågældende besidder uddannelsesmæssig kompetence indenfor det socialpædagogiske / uddannelsesmæssige område
- B) 1 medlem udpeges blandt de til enhver tid værende medarbejdere på institutionerne
- C) 1 medlem udpeges ud fra det kriterium, at den pågældende skal nyde almindelig offentlig tillid samt besidde en vis pædagogisk indsigt. Skulle det ikke lykkes at finde en sådan person, forhøjes antallet af personer som vælges i henhold til punkt a fra 3 til 4 medlemmer.

## §5

Afgår et bestyrelsesmedlem skal en ny person udpeges uden ugrundet ophold, således at bestyrelsen altid består af 5 personer.

Bestyrelsen udpeges for 2 år ad gangen fra 1. januar til 31. december og således, at der altid vælges/udpeges 2 medlemmer til bestyrelsen i de lige år og 3 medlemmer i de ulige år.

Første gang den 1. januar 2002.

Genvalg/udpegning kan finde sted.

## §6

Bestyrelsen konstituerer sig med en formand, en næstformand og en sekretær. Dette skal ske på førstkommande bestyrelsesmøde, hvor bestyrelsen er beslutningsdygtig i det år, hvor bestyrelsen er udpeget i henhold til §4.

## §7

Bestyrelsen holder møde så ofte et medlem eller revisor ønsker dette - dog mindst 2 gange årligt.

Mødet indkaldes skriftligt med 10 dages varsel. Bestyrelsen kan beslutte at afholde møder, der er indkaldt med kortere varsel.

Bestyrelsen er beslutningsdygtig når mindst 3 medlemmer er tilstede.

## §8

Afgørelser i bestyrelsen besluttet ved simpelt flertal jf. dog reglerne vedrørende opløsning og fundatsændring.

Ved stemmelighed er formandens stemme afgørende.

## §9

Bestyrelsen har den overordnede ledelse af opholdsstederne og er ansvarlig overfor Socialtilsyn Øst for, at opholdsstedernes økonomi og drift er i overensstemmelse med denne vedtægt, loven om social service og andre retsregler om socialpædagogiske opholdssteder.

## §10

Bestyrelsen ansætter og afskediger opholdsstedernes ledere. Ved indsættelse af ny leder, orienteres tilsynet i henhold til lov om socialtilsyn §12.

Lederne ansætter og afskediger de faste lærere/pædagogiske medarbejdere.

Den daglige ledelse varetages af lederne efter nærmere fastlagte retningslinjer og bestyrelsen kan bemyndige lederne til - i nærmere fastlagt omfang og under bestyrelsens ansvar - at udøve de beføjelser, der er tillagt bestyrelsen herunder ansættelse og afskedigelse af personale.

Overfor bestyrelsen har lederne ansvaret for den daglige ledelse og drift af opholdsstederne, herunder den løbende kontakt med godkendende myndighed og elevernes hjemkommuner, forældre mv. og for, at opholdsstedet drives i overensstemmelse med godkendelse i henhold til §49 i Lov om Social Service.

## §11

Over forhandlingerne i bestyrelsen føres protokol hvori alle beslutninger indføres. Protokollen underskrives af de tilstedeværende bestyrelsesmedlemmer senest ved næste møde.

## §12

Fondens regnskab følger kalenderåret. Det reviderede regnskab for det foregående år fremlægges inden den 1. april hver år.

Bestyrelsen påser, at der føres nøjagtigt regnskab, som viser drifts-, anlægs- og etableringsudgifter samt formuebevægelser.

De af bestyrelsen underskrevne regnskaber fremsendes til godkendende myndighed til orientering.



Regnskabet, der skal udarbejdes i henhold til lovgivningen og eventuelle godkendelsesbetingelser, skal revideres af en af bestyrelsen valgt statsautoriseret revisor.

Revisor udpeges hvert andet år i 3. kvartal, første gang i år 2000.

Bestyrelsen påser, at der udarbejdes budget for institutionernes drift og at budgetterne fremsendes til godkendende myndighed til godkendelse efter gældende regler.

### §13

Bestyrelsen kan meddele post-, giro-, og bankfuldmagter til de personer, som forestår den daglige ledelse og som bestyrelsen er berettiget til, at meddele prokura til.

Indkøb til fonden i overensstemmelse med den daglige drift kan foretages af lederne for et beløb fastsat efter nærmere forudgående skriftlig aftale med bestyrelsen.

Dispositioner udover ovennævnte foretages af bestyrelsesformanden og de respektive ledere i forening eller af lederen og 2 bestyrelsesmedlemmer (hvoraf den ene skal være næstformand) i forening.

### §14

Fonden må kun med Socialtilsyn Øst's forudgående samtykke foretage eller medvirke til ekstraordinære dispositioner, som har betydning for driftsbudget og regnskab og som kan medføre risiko for, at vedtægten ikke overholdes. Det gælder eksempelvis køb, salg og pantsætning af fast ejendom, indgåelse af aftaler om lå eller ændringer i aftaler om lån mv.

Væsentlige beslutninger vedrørende fonden såsom køb, salg og pantsætning af fast ejendom samt indgåelse og ophævelse af lejekontrakter, træffes af bestyrelsen med 3/5 flertal.



§15

Fondens midler kan ikke anvendes af enkeltpersoner til private formål, ligesom et eventuelt driftsoverskud kun kan anvendes i overensstemmelse med fondens formålsparagraf eller til nedsættelse af næste års opholdsbetaling - dog efter fradrag af rimelige henlæggelser til konsolidering - alt efter godkendelse fra godkendende myndighed.

§16

For fondens forpligtelser hæfter alene dens formue.

§17

Ændring i nærværende vedtægter samt beslutning om opløsning af fonden kan besluttes af bestyrelsen på 2 af hinanden følgende møder med mindst 14 dages og højst 1 måneds mellemrum. Eventuelle beslutninger i henhold til nærværende paragraf skal godkendes af godkendende myndighed og fondsmyndigheden.

I tilfælde af fondens opløsning skal den eventuelle nettoformue anvendes til beslægtede formål efter indstilling fra 4/5 af bestyrelsen og godkendes af godkendende myndighed.

Fondens grundkapital udgør ved stiftelsen 20.000kr

Under forudsætning af Civilstyrelsens godkendelse af tilføjelsen af passus om godkendelse af ekstraordinære dispositioner, tiltrædes af bestyrelsen

Dato 1/10 - 2015

*Ingd. Ingemann, Dana*  
*Gunnar Olsen, [Signature]*  
*[Signature]*

## Ledelses- og personaleforhold på Den Interne Skole

Den Interne Skole	Søholt	Golfstrømmen	Den Erhv. Fond	Fonden Magleby
<b>Leder</b> Ingolf Ingemann Damm	<b>Leder</b> Ingolf Ingemann Damm	<b>Leder</b> Ingolf Ingemann Damm	<b>Leder</b> Ingolf Ingemann Damm	<b>Leder</b> Christa Jørgensen

Ingolf Ingemann Damm  
Er desuden medlem af bestyrelserne  
DRH Lindersvold  
Fonden Magleby

<b>2014</b>	<b>2014</b>	<b>2014</b>	<b>2014</b>	<b>2014</b>
<b>Bestyrelse</b> Ole Tarp Gunner Olsen Jørn Balsen Anja Dannebrog Ingolf Ingemann Damm	<b>Bestyrelse</b> Ole Tarp Gunner Olsen Jørn Balsen Anja Dannebrog Ingolf Ingemann Damm	<b>Bestyrelse</b> Ole Tarp Gunner Olsen Jørn Balsen Anja Dannebrog Ingolf Ingemann Damm	<b>Bestyrelse</b> Inger Høy Hovde Hanne Vesterborg Britt Klerens Gunner Olsen Ingolf Ingemann Damm	<b>Bestyrelse</b> Tove Pedersen Lene Kolding Asger Larsen Bodil Rasmussen Ingolf Ingemann Damm
<b>2015</b>	<b>2015</b>	<b>2015</b>	<b>2015</b>	<b>2015</b>
Identisk med 2014	Identisk med 2014	Identisk med 2014	Identisk med 2014	Identisk med 2014
<b>2016</b>	<b>2016</b>	<b>2016</b>	<b>2016</b>	<b>2016</b>
<b>Bestyrelse</b> Ole Tarp Gunner Olsen Jørn Balsen Anja Dannebrog Ingolf Ingemann Damm	<b>Bestyrelse</b> Ole Tarp Gunner Olsen Jørn Balsen Anja Dannebrog Irina Fedorova	<b>Bestyrelse</b> Ole Tarp Gunner Olsen Jørn Balsen Anja Dannebrog Irina Fedorova	<b>Bestyrelse</b> Inger Høy Hovde Hanne Vesterborg Hans Otto Kristensen Anders Svensson Ingolf Ingemann Damm	<b>Bestyrelse</b> Tove Pedersen Lene Kolding Asger Larsen Bodil Rasmussen Ingolf Ingemann Damm

## NOTAT

14-11-2017  
andbo@slagelse.dk

### TAKST-SAMMENLIGNING FOR MAGLEBY SKOLECENTER

Magleby Skolecenter består af Den Interne Skole, STU samt bosted og opholdssteder. Når der skal foretages en sammenligning med lignende tilbud, skal der derfor tages udgangspunkt i tilbud, der både har skoletilbud og dagbehandling. I nærværende notat er det dog udelukkende taksten for skoletilbuddet, der behandles. Dagbehandlingen er organisatorisk placeret under Børn og Unge.

I understående tabel er udvalgt tre private tilbud og et kommunalt, der både har skoletilbud og dagbehandling under samme tag og i øvrigt er sammenlignelige ift. målgruppe.

Skole/tilbud	Art	Beliggenhed	Pris/måned, skoletilbud, 2017
Magleby Skolecenter	Privat	Slagelse Kommune	16.667 kr.
Lille Valbygård	Privat	Slagelse Kommune	14.769 kr.
Lindholm Dagskole	Privat	Slagelse Kommune	9.000 kr. til 13.400 kr.
Gedebjerg Skole	Privat	Næstved Kommune	16.686 kr.
Klostermarken Skole	Kommunalt	Slagelse Kommune	17.860 kr.

Det skal bemærkes, at ovennævnte månedlige takster er uden udgifter til transport af eleverne til og fra tilbuddene. Ligeledes kan det oplyses, at der kun er få visiterede elever, der ikke samtidig modtager dagbehandling i samme tilbud. I disse få tilfælde er prisen for skoletilbuddet alene højere end den tilsvarende for de mange elever, der både har skoletilbud og dagbehandling samme sted. Prisen for disse få tilfælde er ikke medtaget i tabellen.