



**UDSATTEPOLITIK**

**2013**  
**2015**



“BAG ALLE  
MENNESKER  
ER DER EN  
HISTORIE, SÅ  
INDEN FOLK  
DØMMER  
ANDRE, BØR  
DE OVERVEJE  
OM DE KENDER  
HISTORIEN”

# INDHOLD

## **UDSATTEPOLITIK**

FORORD / INDLEDNING	05
HVEM ER MÅLGRUPPEN FOR UDSATTEPOLITIKKEN?	07
HVORFOR EN POLITIK FOR SOCIALT UDSATTE I SLAGELSE KOMMUNE?	08
UDSATTEPOLITIKKENS TEMAER OG MÅL	09
Boliger	09
Forebyggelse af social udsathed	10
Sundhed	10
Helhedsorienteret indsats og sagsbehandling	11
Mødet mellem kommunen og borgeren	

## **STRATEGIPLAN FOR UDSATTEOMRÅDET 2013 - 2015**

INDLEDNING	14
BOLIGER	16
FOREBYGGELSE AF SOCIAL UDSATHED	17
SUNDHED	18
HELHEDSORIENTERET INDSATS OG SAGSBEHANDLING	19
MØDET MELLEMM KOMMUNEN OG BORGEREN	21

LEOPORD

2013-2015  
**UDSATTEPOLITIK**

Kære borgere i Slagelse Kommune.

Det er med glæde vi nu kan præsentere den første udgave af en samlet Udsattepolitik og Strategiplan for udsatteområdet.

I Slagelse Kommune ønsker vi at de væsentligste grundvilkår for tilværelsen er tilstede for alle kommunens borgere. Med Udsattepolitikken angiver vi derfor den retning vi som politikere i Slagelse Kommune ønsker indsatsen på udsatteområdet udvikler sig.

Det har samtidig været Byrådets ønske, at inddrage de borgere Udsattepolitikken omhandler i videst muligt omfang i processen. Rådet for Socialt Udsatte har derfor i samarbejde med Center for Handicap, Socialpsykiatri og Misbrug i 2012 planlagt og gennemført en række interview med nuværende eller tidligere socialt udsatte borgere.


Der er i Strategiplanen lagt stor vægt på borgernes udsagn om, hvilke initiativer der kan medvirke til at ændre på egen eller andre udsatte borgeres livssituation.

Udsattepolitikken bygger på udvalgte temaer, som her og nu opleves som de mest aktuelle udfordringer på området i kommunen. Det fritager dog ikke Slagelse Kommune for at forholde sig til alle spørgsmål vedrørende socialt udsattes vilkår, men gør det muligt, at iværksætte en målrettet indsats der hvor borgerne oplever de største udfordringer er.

Vi vil gerne sige tak til alle som har bidraget til Udsattepolitikken med deres viden og erfaringer, og dermed til en Udsattepolitik med fokus på de mest aktuelle udfordringer for området i Slagelse Kommune.



Lis Tribler  
Borgmester



Jørgen Andersen  
Formand  
Handicap og Socialpsykiatriudvalget

## INDLEDNING

Socialt udsatte borgere udgør som gruppe en minoritet i landets kommuner, og overses derfor lettere i den politiske prioritering sammenlignet med andre grupper, som er mere organiserede. En af de væsentligste årsager er, at socialt udsatte ikke er sikret et talerør tilsvarende de obligatoriske kommunale ældre- og handicapråd, samt sjældent er omfattet af en selvstændig politik for området.

Flere og flere kommuner er blevet opmærksomme på dette forhold, dette gælder også Slagelse Kommune. Med Byrådets beslutning om, at der skal udarbejdes en Udsattepolitik og etableres et Råd for socialt udsatte, har Byrådet i Slagelse Kommune tydeligt angivet, at de ønsker fokus på socialt udsatte borgeres livsvilkår i kommunen, samt at socialt udsatte borgere skal sikres samme muligheder for indflydelse som kommunens øvrige borgere.

Ansvar for Byrådets beslutninger er placeret i Udvalget for Handicap- og Socialpsykiatri. Til at varetage iværksættelse af nødvendige initiativer og sikre fremdrift i forhold til Byrådets beslutninger har Center for Handicap, Socialpsykiatri og Misbrug haft nedsat en styregruppe.

Styregruppen har indgående drøftet, hvordan de med deres erfaringer mente man bedst muligt, kunne sikre socialt udsatte borgere en medinddragelse og indflydelse på processen. Som udgangspunkt erkendte styregruppen, at traditionelle metoder som f.eks. afholdelse af et borgermøde, ikke ville være en anvendelig metode i denne sammenhæng.


I forhold til borgerinddragelse, må det accepteres, at det vil tage tid, at opbygge en brugbar kontakt og dialog med socialt udsatte borgere.

Styregruppen har derfor hentet inspiration til Udsattepolitikken gennem afholdelse af et Fremtidsværksted. Fremtidsværkstedet blev afholdt d. 9. maj 2011 med 45 deltagere, ligeligt fordelt med repræsentanter af tidligere socialt udsatte borgere, kommunale medarbejdere, boligorganisationerne, interesseorganisationerne og de frivillige organisationer. Formålet med at anvende Fremtidsværkstedet som metode var, at deltagerne gennem processen kunne nå frem til en prioritering af, hvilke temaer og mål de mente burde være i fokus i en fremtidig Udsattepolitik i Slagelse Kommune. De inviterede deltagere til Fremtidsværkstedet har alle en tæt kontakt til borgere der er eller har været socialt udsatte, og tilsammen en enorm stor viden og erfaring i forhold til Udsatteområdet's udfordringer. Dagen blev derfor en stor succes.

Blandt deltagerne i Fremtidsværkstedet var der bred enighed om, at følgende temaer vil være mest aktuelle i en første udgave, af en Udsattepolitik i Slagelse Kommune:

- Boliger
- Forebyggelse
- Sundhed
- Helhedsorienteret indsats og sagsbehandling
- Mødet med borgeren - Medborgerskab

Når man vælger at anvende Fremtidsværkstedsmodellen som metode, arbejdes der normalt med tre niveauer.



Områdets udfordringer, områdets mål og mulige initiativer.

For at sikre borgere der er socialt udsatte en højere grad af indflydelse på forslagene til de konkrete initiativer til hvert tema, vil Udsattepolitikken efterfølgende blive suppleret med en strategiplan.

Styregruppen vil i samarbejde med det nyvalgte råd for socialt udsatte i Slagelse Kommune sikre, at der igangsættes en proces, hvor socialt udsatte får mulighed for indflydelse på den kommende strategiplan for området.

## HVEM ER MÅLGRUPPEN FOR UDSATTEPOLITIKKEN?

De socialt udsatte er ikke en veldefineret gruppe. Social udsathed er blevet en betegnelse der henleder til kompleksiteten af problemstillinger i nogle borgeres livssituation. En livssituation som indebærer alvorlige sociale problemer for den enkelte. Social udsathed er derfor ikke en egentlig definition, men som nævnt nærmere en angivelse af den kompleksitet af problemstillinger borgeren befinder sig i.

I Slagelse Kommune har vi valgt, at anvende den måde Videnscenter for Socialt Udsatte beskriver udsathed på:

*“Hvis et menneskes livssituation (måske allerede i barndommen) har været præget af mange og langvarige udsathedsfaktorer, vil der snarere være tale om, at vedkommende er blevet egentlig socialt udstødt af samfundet. Mennesket er således ikke i*

*stand til at benytte de sociale hjælpesystemer, kan ikke etablere og fastholde konstruktive relationer til et netværk, hverken private eller professionelle, og lever derfor uden for eller på kanten af samfundet, i ensomhed og uden den støtte de har behov for.”*

Det er vigtigt at være bevidst om, at en kategorisering af socialt udsatte kan være med til at øge udsatheden. Hvis målgruppen f.eks. omtales som de svageste i samfundet, kan det lede fokus hen på den enkelte person og nogle personlige egenskaber, eller fraværet af nødvendige egenskaber. Dette kan medføre, at socialt udsatte fejlagtigt stemples som mennesker tilhørende en bestemt gruppe.

Social udsathed for den enkelte borger handler ofte om en række dårlige levevilkår, hvor hver enkel faktor kan være med til at starte en social deroute. Disse faktorer er erfaringsmæssigt:

- manglende arbejdsmarkedstilknytning og uddannelse
- kriser, traumer, omsorgssvigt
- manglende sociale kompetencer
- personlige og familiære problemer
- kriminalitet
- isolation, ensomhed, manglende netværk
- økonomisk fattigdom
- hjemløshed /funktionel hjemløshed
- misbrug
- dårligt helbred, sundhedstilstand

Slagelse kommunes Udsattepolitik omhandler borgere som ofte er kategoriseret i nedennævnte målgrupper:

- hjemløse
- stofmisbrugere
- alkoholmisbrugere
- prostituerede
- traumatiserede flygtninge
- sindslidende (psykisk syge)
- udsatte børn og unge

En borger der alene fx. er misbruger, eller har en sindslidelse er ikke nødvendigvis socialt udsat. Det er netop kompleksiteten i borgerens situation, samt muligheden for selv at ændre på dette livsvilkår der er afgørende for, om borgeren tilhører målgruppen socialt udsatte.

## HVORFOR EN POLITIK FOR SOCIALT UDSATTE I SLAGELSE KOMMUNE?

I Slagelse Kommune ønsker vi at sikre socialt udsatte borgere, at væsentlige grundvilkår for tilværelsen er tilstede, blandt andet i form af et sted at bo, samt mulighed for en sund og mangfoldig livsudfoldelse.

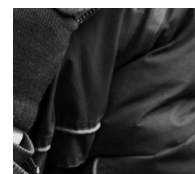
Det er vores ambition at bidrage med indsatser og tilbud, som forebygger at den enkelte borger bliver

socialt udsat eller helt udstødes. Politikken skal desuden medvirke til, at der skabes sammenhæng i indsatsen, og at borgeren mødes med anerkendelse og respekt.

I respekt for den enkeltes frihed og ret til selvbestemmelse ønsker Slagelse Kommune at:

- forebygge social udsathed
- socialt udsatte borgere får reel adgang til at leve en tilværelse så tæt på egne idealer som muligt
- socialt udsatte borgere medtænkes i kommunens sociale og sundhedsfremmende indsats
- sikre socialt udsatte borgere øgede muligheder for inklusion (deltagelse) i samfundet
- sætte fokus på socialt udsatte borgeres livsvilkår
- mobilisere alle relevante aktører i indsatsen

Udsattepolitikken er en overordnet retningsgivende politik, der skal sætte rammer for en målrettet og sammenhængende indsats i forhold til kommunens socialt udsatte borgere. Udsattepolitikken skal ses i en sammenhæng med Slagelse Kommunes øvrige politikker og strategier der berører området socialt udsatte. Det gælder fx. Børne- og ungepolitikken, Handicappolitikken, Sindslidendepolitikken, Misbrugspolitikken og Sundhedspolitikken





# UDSATTEPOLITIKKENS TEMAER OG MÅL

## BOLIGER

En bolig er andet og mere end et opholdssted. Det er et hjem, hvor den enkelte kan føle sig tryk og skabe en stabil tilværelse, med mulighed for at tage vare på sig selv. At have en bolig er et væsentligt element i et menneskes livsvilkår, og er afgørende for de sociale og sundhedsmæssige vilkår. Socialt udsatte kan have svært ved at benytte de almindelige boligtilbud. Det kan dels skyldes, at de ikke magter at tage hånd om de forpligtigelser der følger med ved at have en bolig, eller har svært ved at føle sig tilpas i boligen. I forhold til boligområdet, handler det om at skabe rum og muligheder for at leve anderledes. F.eks. ved etablering af skæve boliger, skurvognsprojekt, alternative plejehjem, akut-overnatning m.m.

### Det er Slagelse Kommunes mål:

- at kunne tilbyde en bredere vifte af boligtyper og huslejepriser, som imødegår de særlige behov socialt udsatte kan have
- at ingen borgere ufrivilligt skal leve på gaden
- at unge mellem 18 og 25 år som udgangspunkt ikke anbringes i § 110 tilbud (Forsorgshjem og Herberg)
- at styrke samarbejdet om den fælles indsats mellem kommune og boligorganisationer for at forebygge borgere sættes på gaden

## FOREBYGGELSE AF SOCIAL UDSATHED

På Fremtidsværkstedet var der udbredt enighed om, at en tidlig og forebyggende indsats i forhold til børn og unge i risikofamilier, er væsentlig i forebyggelsen af social udsathed. Socialudsathed udvikles ofte gennem en langvarig proces. Problemer der starter i en mindre målestok og registreres som faldende trivsel, kan over tid vokse til massive og komplekse problemstillinger, hvis den onde spiral ikke brydes. Forældres omsorgsevne og livsførelse vil altid have en betydning for børn og unge i familien, men i nogen familier kan opvækstbetingelserne for barnet / den unge være så vanskelige, at der er en væsentlig risiko for at barnet/den unge i voksentilværelsen ender i målgruppen som socialt udsatte. Der vil imidlertid altid være behov for, at der i et tæt samarbejde mellem relevante aktører afdækkes, hvilke forebyggende tiltag der bør iværksættes og hvor tidligt i et forløb der bør sættes forebyggende ind.

### Det er Slagelse Kommunes mål at:

- afdække hvilke initiativer der kan forebygge social udsathed blandt børn og unge
- at iværksætte en tværfaglig, tidlig og forebyggende indsats for børn og unge i udsatte familier



## SUNDHED

Det nationale Råd for socialt udsatte har sammen med Statens Institut for Folkesundhed og Syddansk Universitet gennemført en sundhedsundersøgelse blandt socialt udsatte. Den peger blandt andet på, at socialt udsatte generelt har et dårligt fysisk og psykisk helbred. Socialt udsatte har en meget større risiko for at dø tidligt. De lider ofte af en række alvorlige sygdomme og deres helbred er generelt dårligere end den danske gennemsnitsbefolkning. Hertil kommer at mange socialt udsatte ikke formår at benytte det etablerede behandlingssystem.

De formår ofte ikke at møde op til en aftalt tid og omvendt er behandlingssystemet ikke altid indstillet på den adfærd og holdning disse borgere kan udvise i forbindelse med undersøgelser og behandling.

Undersøgelsen peger også på, at socialt udsatte har en uhensigtsmæssig sundhedsadfærd, idet der er relativt flere der ryger, har et alkohol eller stof misbrug, får forkert kost og mangler motion mv. Dårligt helbred og usund levevis kan samtidig blive en alvorlig barriere for, at kunne fastholde eller opnå en tilknytning til arbejdsmarkedet, eller til samfundet i det hele taget.

### Det er Slagelse Kommunes mål:

- at medvirke til at bedre sundhedstilstanden blandt socialt udsatte gennem kommunens sundheds fremmende initiativer
- at sikre en mere fleksibel og tilgængelig adgang til sundhedsydelse, herunder misbrugsbehandling
- at etablere et opsøgende sundhedsteam

## HELHEDSORIENTERET INDSATS OG SAGSBEHANDLING

En af de største udfordringer i indsatsen og sagsbehandling omkring socialt udsatte er de sammensatte og komplekse problemstillinger som ofte er de udsattes livsvilkår. Det kræver ofte en individuel, sammenhængende og vedvarende indsats, men også en tværgående og koordineret indsats mellem de kommunale enheder.

Trods denne udfordring er det vigtigt at sikre, at også socialt udsatte får den hjælp og støtte de har behov for i lighed med andre borgere i Slagelse Kommunen. Desværre ses der en tendens til, at socialt udsatte ofte glider ud af systemet uden at have modtaget den hjælp de har behov for.

En væsentlig årsag kan være, at disse borgeres sagsforløb sjældent passer ind i den lovgivningsmæssige og organisatoriske opbygning der er i kommunerne, og at borgerne simpelthen giver op inden ansvaret for opgaven er placeret.

En anden årsag kan være, at de socialt udsatte er i en livssituation, hvor de ikke magter at imødekomme de krav der stilles for at være berettiget til hjælp. For at skabe bedre løsninger i indsatsen og sagsbehandling eksperimenteres der derfor i flere kommuner med fx. koordinerende sagsbehandlere, tværgående udsatte teams og fremskudt sagsbehandling (sagsbehandling i fx. varmestuer m.m.). I en fremtidig tænkning om organisering af indsatsen på udsatte område, vil det være væsentlig at udbygge kendskabet til - og samarbejdet med de frivillige organisationer.

De frivillige organisationer har opbygget en stor viden om vilkårene for socialt udsatte, og har tit

alternative ideer og muligheder, som vil kunne supplere den kommunale indsats.

## Det er Slagelse Kommunes mål:

- at skabe overblik over antallet af borgere inden for målgruppen, og som vurderes har behov for en særlig tilrettelagt og fleksibel sagsbehandling
- at skabe en tilgængelig sagsbehandling for socialt udsatte borgere
- at tilbyde en helhedsorienteret, sammenhængende og fleksibel indsats der imødegår den livssituation borgeren befinder sig i
- at mobilisere alle relevante aktører der kan bidrage til en helhedsorienteret indsats
- at udlodning af § 18 midler også understøtter Udsattepolitikken (pulje til at understøtte frivilligt socialt arbejde)

## MØDET MELLEMM KOMMUNEN OG BORGEREN

Det at føle sig værdsat og anerkendt af andre, er for alle mennesker en grundlæggende forudsætning for at udvikle et positivt selvværd. Det er i mødet med andre at vores identitet skabes. Mange socialt udsatte borgere har haft brudte forløb og mangel på succes i samarbejdet med offentlige myndigheder, og kan derfor være forbeholdne og uden tillid til mødet med det offentlige.

Flere udsatte giver udtryk for, at manglende anerkendelse af, at de som mennesker har befundet

sig i så kaotisk en situation, at de ikke har haft mulighed for at overskue og honorere krav fra offentlige myndigheder, har medvirket til, at de er havnet som socialt udsatte. De har ganske enkelt måtte give op. Borgerne efterlyser at blive mødt med tillid, respekt, lydhørhed og forståelse for deres aktuelle situation, samt mulighed for at få indflydelse på, hvilken indsats der skal iværksættes. At genskabe og fastholde kontakten til socialt udsatte borgere, der ikke er i kontakt med kommunen, kræver ofte en vedvarende opsøgende indsats.

## Det er Slagelse Kommunes mål:

- at sikre socialt udsatte får "fodfæste" i livet
- at indsatsen tager udgangspunkt i borgerens aktuelle situation
- at borgeren oplever at blive mødt med accept og respekt, samt mulighed for indflydelse og retten til selv at bestemme
- at der i tilrettelæggelsen af indsatsen er fokus på borgerens egne mål, ressourcer og kompetencer
- at styrke den opsøgende indsats i forhold til socialt udsatte





# **STRATEGIPLAN FOR UDSATTEOMRÅDET 2013 - 2015**



## INDLEDNING

I forbindelse med Byrådets godkendelse den 28. november 2011, af Slagelse Kommunes 1. udgave af en Udsattepolitik, blev det samtidig besluttet, at Udsattepolitikken suppleres med en strategiplan.

Strategiplanen beskriver konkrete initiativer, der ønskes iværksat i perioden 2013 - 2015 i forhold til Udsattepolitikens fem udvalgte temaer.

Strategiplanens initiativer til temaerne boliger, sundhed, helhedsorienteret indsats og sagsbehandling og mødet mellem kommunen og borgeren, omhandler indsatsen på voksenområdet (18+ årige), hvorimod initiativer til temaet forebyggelse af social udsathed udelukkende omhandler indsatsen på børn og unge området.

For at sikre borgere inden for målgruppen en indflydelse på strategiplanen, har Rådet for Socialt Udsatte i samarbejde med styregruppen, udformet en spørgeguide i forhold til Udsattepolitikens temaer, og iværksat en række interview af borgere der er/eller tidligere har været i en livssituation, hvor de må betegnes som socialt udsatte.

Der har deltaget i alt 51 borgere i interviewene, som alle har ønsket at være anonyme. Interviewene er gennemført af medlemmer fra Rådet for Socialt Udsatte der i forvejen har en kontakt med borgerne, eller af en udviklingskonsulent fra Center for Handicap, Socialpsykiatri og Misbrug i samarbejde med nøglepersoner på det enkelte område. Der var på forhånd udarbejdet en vejledning til interviewerne, så alle havde det samme udgangspunkt og et ensartet koncept for opsamling fra interviewet.

Der er ikke tale om en videnskabelig undersøgelse, men en række interviews der tager udgangspunkt i en åben interviewform, hvor det handler om at lade deltagerne komme til orde og lytte til de mennesker, der har de sociale problemer tæt inde på livet. Der er for hvert tema udarbejdet en samlet opsamling af udsagn fra alle interviews. Data fra interviewene er anvendt i strategiplanens forslag til konkrete initiativer.

Interviewene er gennemført i samarbejde med borgere der har kontakt med:

<b>Café R</b> ( <i>ungetilbud i Socialpsykiatrisk Center Slagelse</i> )	<b>8</b> deltagere
<b>Bedre Psykiatri</b> ( <i>Pårørende organisation</i> )	<b>2</b> deltagere
<b>Ringén</b> ( <i>tilbud til alkoholmisbrugere</i> )	<b>4</b> deltagere
<b>Skælskør Boligselskab</b> ( <i>Boligsociale medarbejdere</i> )	<b>5</b> deltagere
<b>Forsorgshjemmet Toften</b> ( <i>tilbud til hjemløse</i> )	<b>3</b> deltagere
<b>Back Stage</b> ( <i>aktiveringstilbud til alkohol og stofmisbrugere</i> )	<b>4</b> deltagere
<b>Hulby Møllegaard</b> ( <i>aktiveringstilbud jobcentret</i> )	<b>11</b> deltagere
<b>Kirkens Korshær</b> ( <i>varmestuer</i> )	<b>5</b> deltagere
<b>Misbrugscentret</b> ( <i>alkohol - og stofenheden</i> )	<b>9</b> deltagere

## Stof til eftertanke.....

Først og fremmest en stor tak til de borgere, der åbent og ærligt gennem interviewene har bidraget med deres erfaringer og personlige historier. Generelt har deltagerne været meget fokuseret på, at bidrage med forslag til initiativer - som de oplever, kunne have en væsentlig betydning i forhold til, at kunne ændre på egen eller andre udsatte borgeres livssituation.

Borgernes bidrag er derfor yderst relevante i forhold til strategiplanens konkrete forslag til initiativer og vil forhåbentlig blive konstruktivt modtaget i den videre proces.

Interviewene har også givet stof til eftertanke, i forhold til den mere generelle holdning der afspejles i vores samfund til målgruppen. Nedenstående er en kort opsamling af nogle af de udsagn der fremkom under interviewene, og som giver anledning til refleksion over den måde vi som borgere og samfund, ind imellem møder mennesker der er i en vanskelig livssituation:

*"Den adfærd og livsstil jeg har, har det taget mig mange år at opbygge, det tager også tid at nedbryde den og genopbygge en ny livsstil - en proces jeg ikke syntes der skabes plads til. Alle forventer, at jeg da "bare" kan ændre mit liv i løbet af kort tid"*

*"At komme ud af sit misbrug kan være dobbelt svært i små samfund, hvor alle kender alle. Du skal tage kampen op med dit misbrug, men du skal også kæmpe mod følelsen af skam, selvbebrejdelse, isolation og mindreværd, og det er i forhold til både din egen og omgivelsernes fordømmelse"*

*"Det støder mig, at man altid sætter mennesker der er socialt udsatte i båse, med den hjemløse mand der ligger og sover på bænken. Mennesker der befinder sig i en udsat position er lige så forskellige som alle andre. Det er et sammenfald af en række begivenheder og omstændigheder der har gjort mig til et sårbart menneske. Det er jo ikke ensbetydende med, at jeg ikke har noget at bidrage med"*

*"Jeg kigger altid lige den sagsbehandler an jeg sidder overfor, og overvejer om det er en person jeg tør have tillid til og være ærlig overfor. Hvis jeg fornemmer det er en person der ikke er interesseret i at hjælpe mig videre, så åbner jeg ikke op for hvad der virkelig er mit problem - jeg ved jo ikke hvad det bliver brugt til"*

*"At leve som socialt udsat er et liv i utryghed og frygt. Der skal ingen ting til at vælte læsset. Der er ikke plads til en enkelt uforudset regning, eller sygdom der kræver medicin, for slet ikke at tale om behov for tandlægehjælp"*

*"Følelsen af mistro fra det offentlige og ringeagt fra andre kan være svært at håndtere, oveni alle de andre problemer man står i. Jeg har faktisk ikke andre normer og værdier end andre mennesker, og jeg ønsker det samme for mit liv som andre"*

*"Hvordan tror du det er at samarbejde med et system, hvor du klart fornemmer, at hvis du ikke gør som der bliver sagt, så ryger din forsørgelse? Det levner ikke meget plads til egne ønsker og indflydelse på hvad der skal ske, og man acceptere bare - lige meget hvor tåbeligt det der sættes i gang kan virke - også selv om man ved, at det fører da ikke til nogen ændringer i tilværelsen"*

*"Når mit misbrug har været værst, er jeg slet ikke klar til at samarbejde - så er der kun et der styrer og det er hvordan skaffer jeg penge til det næste fix. Der er generelt alt for lidt viden om og indsigt i, hvad det vil sige at være stofmisbruger"*

*"Jeg har faktisk kun mødt mennesker der rigtig gerne vil bidrage med alt det de kan, de kan så have brug for en ekstra opbakning / støtte i en periode, og en arbejdsplads hvor der er lidt mere fleksible rammer"*

*"Bag alle mennesker er der en historie, så inden folk kommer andre, bør de overveje om de kender historien"*

*"Det er ingen hjælp for unge at komme på et forsorgshjem. Det kræver modenhed at tackle et råddent miljø. I den alder er det vigtigt at være et sted, hvor det er muligt at fastholde drømme - drømmen om uddannelse, arbejde og et liv der godt kan blive anderledes."*

## BOLIGER

### I forhold til temaet boliger, har Slagelse Kommunes Udsattepolitik følgende mål:

- at kunne tilbyde en bredere vifte af boligtyper og huslejepriser, som imødegår de særlige behov socialt udsatte kan have
- at ingen borgere ufrivilligt skal leve på gaden

- at unge mellem 18 og 25 år som udgangspunkt ikke anbringes i § 110 tilbud (Forsorgshjem og Herberg)
- at styrke samarbejdet om den fælles indsats mellem kommune og boligorganisationer for at forebygge borgere sættes på gaden

### Gennem interviewene udtaler borgerne til temaet boliger blandt andet:

At der i forbindelse med Forsorgshjemmet Toften bør etableres "skæve boliger" eller en form for netværksboliger, hvor borgeren har sin egen lejlighed, men med adgang til hjælp og støtte, samt mulighed for socialt fællesskab i form af fx fællesspisning. Netop ensomhed og isolation gør ofte overgangen fra hjemløs til at have sin egen bolig yderst vanskelig.

At for unge er det ikke nogen hjælp, at blive placeret på et forsorgshjem. Det er vigtigt at etablere tilbud til unge, hvor det er muligt at bevare drømmen om et bedre liv. Flere peger på, at der mangler "kollegium lignende" boliger eller højskolelignende tilbud, hvor de unge styrkes i at få opbygget en dagligdag, og hvor det er muligt at støtte de unge mod uddannelse og arbejde.

Hjemløse repræsenterer en bred gruppe af mennesker med vidt forskellige problemstillinger, alder og køn. Der kan være tale om psykisk sårbare unge, stofmisbrugere, alkoholmisbrugere, den "garvede" hjemløse, den plejkrævende hjemløse og den akut hjemløse, som måske bare har brug for en overnatning. Der er derfor brug for nogle mere forskellige tilbud, der bedre dækker de forskellige behov.

At hjælp til administration af de faste udgifter til husleje, el og varme bør ydes/tilbydes i et betydeligt større omfang end det sker i dag.



Det vil for mange betyde en mere tryk og overskuelig tilværelse. Mange lever i en evig frygt for ikke at kunne/eller ikke få betalt sine udgifter, og de uoverskuelige konsekvenser det evt. vil få.

### **Slagelse Kommune ønsker at iværksætte følgende initiativer i forhold til boliger:**

- at der etableres skæve boliger eller netværksboliger, hvor der er adgang til hjælp og støtte, og socialt samvær i det omfang borgerne ønsker det - fx. fællesspisning
- at det i forbindelse med etablering af skæve boliger eller netværksboligerne sikres, at borgerne har adgang til en bred faglig "assistance", og at tilbuddet etableres med en høj grad af borgerinddragelse
- at de afsatte midler til etablering af alternative plejehjemspladser udmøntes i et konkret tilbud
- at der i forbindelse med forsorgshjem etableres et antal akutpladser
- at behovet for alternative boliger til unge hjemløse (18+ årige) afdækkes
- at der på baggrund af undersøgelsen om hjemløse unge (18+ årige) i Slagelse Kommune, etableres et passende antal kollegium lignende boliger, som har til formål, at støtte de unge i at få fodfæste i tilværelsen, og muligheden for at opnå tilknytning til uddannelse og arbejdsmarked
- at et tilbud til unge hjemløse (18+ årige) etableres i et tværfagligt samarbejde mellem Center for Børn, Unge og Familie, Center for Handicap, Socialpsykiatri og Misbrug, Jobcentret, Rådgivning og Udbetaling, Misbrugscentret, Socialpsykiatrisk Center Slagelse og Toften, og at tilbuddet bl.a.

organiseres som en del af efterværns indsatsen for de svageste tidligere anbragte unge

- at der indgås aftaler om samarbejde mellem Slagelse kommune og boligorganisationerne om forebyggelse af udsættelse af lejere
- at tilbuddet om økonomisk rådgivning og hjælp til administration af faste udgifter (husleje, el og varme) øges som et led i den forebyggende indsats

## **FOREBYGGELSE AF SOCIAL UDSATHED**

**I forhold til temaet forebyggelse af social udsathed, har Slagelse Kommunes Udsattepolitik følgende mål:**

- afdække hvilke initiativer der kan forebygge social udsathed blandt børn og unge
- at iværksætte en tværfaglig, tidlig og forebyggende indsats for børn og unge i udsatte familier

**Gennem interviewene udtaler borgerne til temaet forebyggelse af social udsathed blandt andet:**

At det har stor betydning, at dag- fritids- og skoletilbud tidligt er opmærksomme på udsatte børn, unge og deres familie, så deres problemer ikke når at vokse sig så store, at det på sigt vil hæmme børn og unges trivsel og udvikling.

Der peges på mere støtte og et tættere samarbejde med forældrene, og generelt flere tilbud til familierne om deltagelse i aktiviteter og sociale

fællesskaber. Samtidig peges der på en styrket indsats i forhold til børn og unges muligheder for en aktiv deltagelse i fritidsaktiviteter.

### **I forbindelse med forebyggelse af social udsathed ønsker Slagelse Kommune at iværksætte følgende initiativer på børn og ungeområdet:**

- at der i alle dagtilbud, klubber og skoler arbejdes efter Handleguiden, så børn i vaskeligheder hjælpes
- at der er socialrådgivere i alle distrikter, som lærere og pædagoger kan henvende sig til for at få rådgivning, i forhold til at hjælpe børn i vanskeligheder, så de kan forblive i almenmiljøet
- at børn, unge og deres familier får mulighed for at komme i kontakt med socialrådgivere enten i distriktet, gennem Tværgående Rådgivning eller i Slagelse Familiecenter
- at der etableres et tæt samarbejde mellem SSP-konsulenterne, skole, klub og det socialfaglige område i forhold til åben rådgivning til elever og forældre
- at der etableres flere lokale anbringelsestilbud til børn og unge, så de kan bevare kontakten til familie, venner, dagtilbud og skole
- at der foretages screening for efterfødselsreaktioner hos mødre, for at forebygge nedsat trivsel for barnet
- at der er tilbud om "Mødregrupper", samt tilbud om "God start for unge mødre", hvor familierne kan hente hjælp og støtte til at få en god begyndelse

- at der som et led i at forbedre sundhedstilstanden og forebygge udsathed gives tilbud til overvægtige børn og unge
- at der i Slagelse Kommune sættes særligt fokus på oplysning om allerede eksisterende fritids-tilbud/muligheder til udsatte børn og unge og deres familier

## SUNDHED



### **I forhold til temaet sundhed, har Slagelse Kommunes Udsattepolitik følgende mål:**

- at medvirke til at bedre sundhedstilstanden blandt socialt udsatte gennem kommunens sundheds fremmende initiativer
- at sikre en mere fleksibel og tilgængelig adgang til sundhedsydelse, herunder misbrugsbehandling
- at etablere et opsøgende sundhedsteam

### **Gennem interviewene udtaler borgerne til temaet sundhed blandt andet:**

Når man fx lever på gaden eller er ude i et massivt misbrug, er det sjældent det er sundhedstilstanden der opleves som det største problem, selv om mange reelt i situationen har sundhedsmæssige problemer. Der peges på at en opsøgende funktion som fx en gadesygeplejerske kunne være til stor hjælp. Dels kan de mest akutte helbredsmæssige problemer måske afhjælpes, og dels kan der gennem denne funktion gives en nødvendig støtte i/til kontakten med sundhedssystemet.



Flere peger på at en udbygning af spiseordninger i form af gadekøkken/folkekøkken, vil kunne sikre de udsatte borgere med en anden døgnrytme mindst et måltid om dagen.

At der er et stort behov for adgang til gratis tandlægehjælp og psykologbehandling. Borgerne oplever der generelt tages alt for lidt hensyn til borgernes almene sundhedstilstand og de barrierer det eventuelt medfører. Der peges på at sundhedsfremmende tiltag bør medtænkes i de kommunale aktiverings tilbud.

### **I forbindelse med temaet sundhed ønsker Slagelse Kommune at iværksætte følgende initiativer:**

- at der ansættes en gadesygeplejerske til opfølgende indsats, samt akut behandling og brobygning til det etablerede sundhedssystem
- at det undersøges om den kommunale tandpleje og eller privatpraktiserende tandlæger kan indgå i etablering af gratis tandlægehjælp
- at det undersøges om psykologhjælp evt. kan blive en del af det tværgående teams indsats, som job centrene skal etablere
- at mulighederne for at sundhedsfremmende tiltag fremadrettet kan indarbejdes som en del af de kommunale aktiveringstilbud drøftes mellem Center for Sundhed og Jobcentret
- at der i et samarbejde mellem Center for Folkesundhed, Jobcentret, Center for Handicap og Socialpsykiatri og Rådet for Socialt Udsatte udarbejdes en plan for sundhedsfremmende tiltag i Slagelse Kommune i forhold til socialt udsatte
- fokus på at styrke samarbejdet mellem kommune, sygehus og de privatpraktiserende læger

- at muligheden for etablering af et forsøgsprojekt med et mobilt gadekøkken (vil kunne dække et større geografisk område i kommunen) eller alternativt, at udvide åbningstiden i de eksisterende varrestuer, drøftes med de frivillige sociale organisationer

## **HELHEDSORIENTERET INDSATS OG SAGSBEHANDLING**

### **I forhold til temaet helhedsorienteret indsats og sagsbehandling, har Slagelse Kommunes Udsattepolitik følgende mål:**

- at skabe overblik over antallet af borgere inden for målgruppen, og som vurderes har behov for en særlig tilrettelagt og fleksibel sagsbehandling
- at skabe en tilgængelig sagsbehandling for socialt udsatte borgere
- at tilbyde en helhedsorienteret, sammenhængende og fleksibel indsats der imødegår den livssituation borgeren befinder sig i
- at mobilisere alle relevante aktører der kan bidrage til en helhedsorienteret indsats
- at udlodning af § 18 midler også understøtter Udsattepolitikken (pulje til at understøtte frivilligt socialt arbejde)

*Det har været yderst vanskeligt, at sammenfatte de mange personlige tilkendegivelser og erfaringer der er kommet frem gennem interviewene, og samtidig ses en hvis sammenhæng med temaet "Mødet mellem kommune og borger".*

### **I forhold til temaet helhedsorienteret indsats og sagsbehandling udtaler borgerne gennem interviewene blandt andet:**

Generelt peger borgerne på, at den måde kommunen organiserer sagsbehandlingen på i forhold til de mange problemstillinger man som socialt udsat borger rent faktisk kan have - bare ikke dur, og at det er på tide, at kommunen erkender, der er borgere der kan have behov for at hjælpen organiseres på en anden måde.

Borgerne efterlyser kontakt med færre sagsbehandlere – det kræver ekstra ressourcer, at skulle håndtere de mange "kiks" i kommunikationen der kan ske mellem borgerne og de mange sagsbehandlere de ofte møder - ressourcer som borgerne gør opmærksomme på de jo ofte ikke har i den aktuelle situation.

Nogle borgere oplever de spilder meget tid ved at blive kastet rundt i systemet, og at der sjældent er nogen fælles opfattelse mellem borger og sagsbehandler/kommune af, hvad målet/hensigten egentlig er. Borgeren mangler en handleplan, der sikre sammenhæng og koordinering af indsatsen.

Det har stor betydning for succes i forløbet, at systemet er "gearet" til at handle hurtigt, når man som borger, er parat til at indgå i et samarbejde eller akut har brug for hjælp. Alt for ofte mistes motivationen inden man som borger opnår at få en aftale med en sagsbehandler, eller det opleves, at hjælpen kommer for sent, og at det hele så kan være lige meget.

Borgerne efterlyser også, at sagsbehandlere i kontakten med borgerne, er mere opmærksomme på de udsathedsfaktorer der kan udløse, at man som borger mister fodfæstet i livet.

### **For at fremme en helhedsorienteret indsats og sagsbehandling, ønsker Slagelse Kommune at iværksætte følgende initiativer:**

- at det defineres hvilke sager der hører til i kategorien komplekse sager på udsatte området og at det afdækkes, hvor mange sager Slagelse Kommune reelt har i denne kategori
- at der i forhold til socialt udsatte etableres et team eller en oversigt over relevante nøglepersoner på myndighedsområderne, der kan agere med en akut og hurtig indsats
- at der i forhold til udsatteområdet etableres en fremskudt sagsbehandling, eller der udpeges koordinerende sagsbehandlere i forhold til de mest komplekse sager
- at sagsbehandlere sikrer, at mødets dagsorden er tydelig for borgerne, og at borgerne inddrages i planlægning af indsatsen, samt understøttes i nødvendig koordinering af indsatsen. Borgeren tilbydes et "udtræk" af mødets aftaler.
- at der i Slagelse Kommune er fokus på arbejds metoder, der på sigt kan medvirke til, at forandre udsatte borgers livssituation og vilkår
- at Slagelse kommune nedsætter et udvalg på tværs af de kommunale centre, og med repræsentanter fra kommunens nedsatte råd og frivillighedsområdet til vurdering af ansøgninger til § 18 midler

## MØDET MELLEM KOMMUNEN OG BORGEREN

**I forhold til temaet om mødet mellem kommunen og borgeren, har Slagelse Kommunes Udsattepolitik følgende mål:**

- at sikre socialt udsatte får "fodfæste" i livet
- at indsatsen tager udgangspunkt i borgerens aktuelle situation
- at borgeren oplever at blive mødt med accept og respekt, samt mulighed for indflydelse og retten til selv at bestemme
- at der i tilrettelæggelsen af indsatsen er fokus på borgerens egne mål, ressourcer og kompetencer
- at styrke den opsøgende indsats i forhold til socialt udsatte

**Gennem interviewene udtrykker borgerne blandt andet:**

I interviewene har vi lagt vægt på at spørge ind til, hvor tilfredse borgerne har været i mødet med kommunen, den indflydelse de har fået på behandlingen af deres sag og den hjælp de har modtaget.

Meget hurtigt blev det tydeligt, at det kunne respondenterne ikke svare entydigt på.

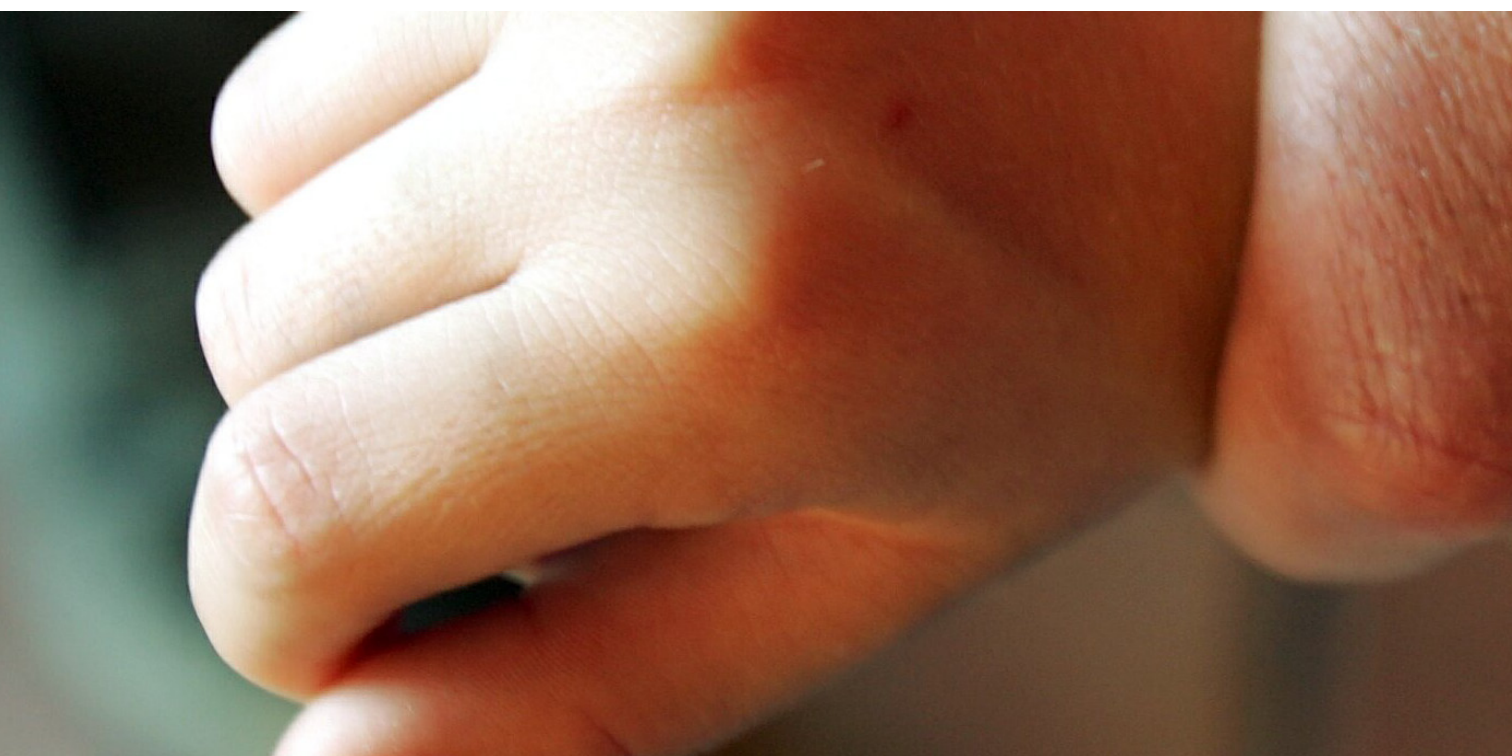
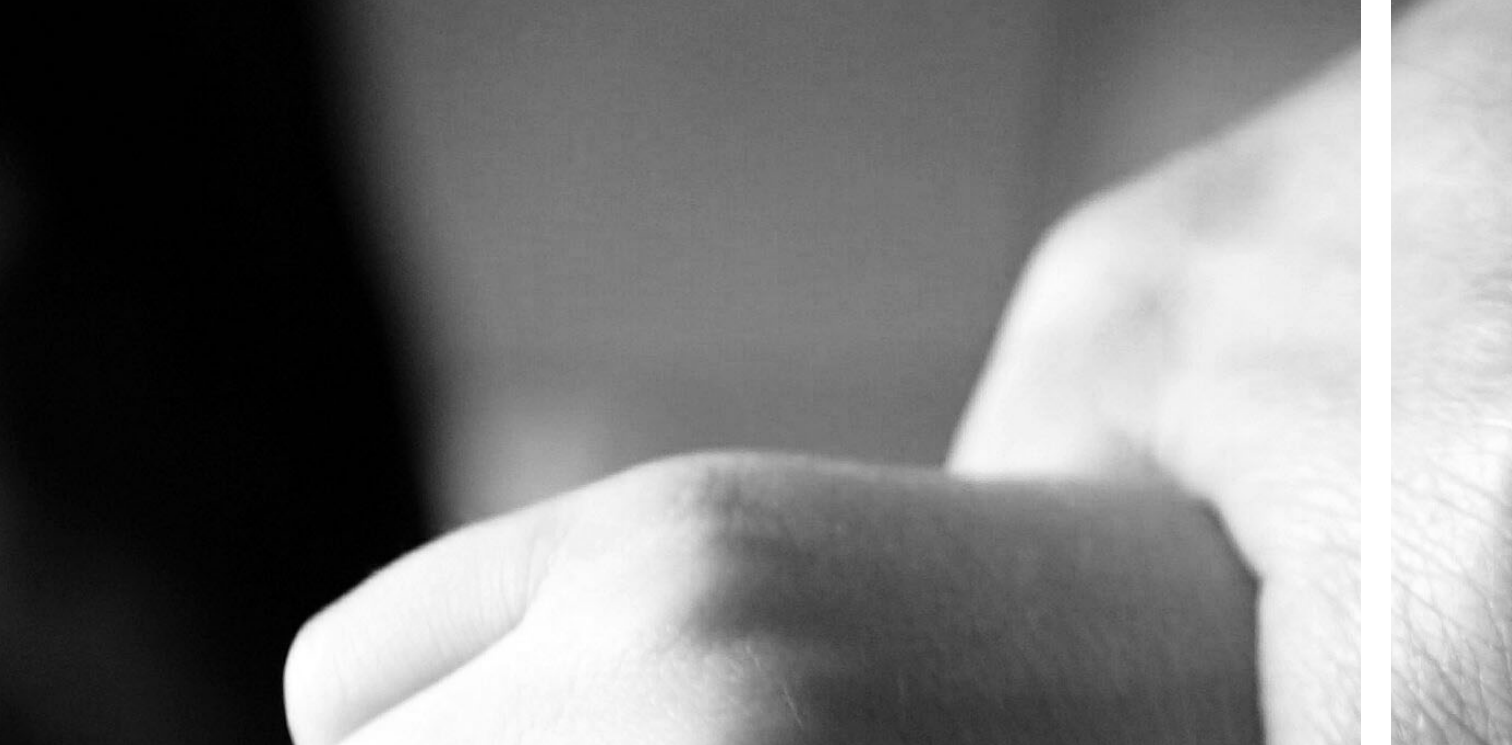
De havde stort set alle haft både gode og dårlige oplevelser, lige som der var en meget stor selv-erkendelse af, at deres egen parathed til at indgå i samarbejdet på det givne tidspunkt også spillede ind i deres vurderinger.

Det interessante var derfor, hvad de sagsbehandlere borgerne havde mødt med tilfredshed, gjorde anderledes end de andre. Det beskriver borgerne meget enkelt:

*De er velforberejdede i sagen, de er nærværende i mødet, de ønsker at lytte til mig, de viser en interesse for at hjælpe mig videre ud fra den aktuelle situation, og de inddrager mig i de endelige beslutninger og så er de vedholdende i deres indsats. Det betyder at man oplever mødet som anerkendende og respektfuldt, og at der opbygges en tillid til sagsbehandleren, hvilket de fleste giver udtryk for er forudsætning for åbenhed og ærlighed i samarbejdet.*

**I forhold til temaet om mødet mellem kommunen og borgeren, ønsker Slagelse Kommune at iværksætte følgende initiativer:**

- at der på ledelsesniveau i Slagelse Kommune fastlægges en praksis for god forvaltnings skik i forhold til betjening af kommunens borgere - det er på ledelsesniveau grundlaget for en respektfuld samtalekultur, der fremmer aktiv inddragelse af borgerne skal anvises og sikres implementeret
- at der løbende tilbydes kurser i kommunikation, formidling, samarbejde og borgerinddragelse for sagsbehandlere og at der i kurserne er fokus på udsatte borgeres vilkår





På Slagelse Kommunes hjemmeside kan du finde oplysninger om Rådet for Socialt Udsatte eller ved at benytte nedenstående link:

<http://www.slagelse.dk/Politikkommissioner+og+raad+og+naevn/Raadet+for+Socialt+Udsatte/Udsatteraadet.htm>

Rådet er talerør for kommunens mest udsatte borgere, og er rådgivende for kommunen i forhold til indsatsen på udsatteområdet.

**Center for Handicap socialpsykiatri  
og misbrug**- Slagelse Kommune  
Torvegade 15, 4200 Slagelse  
Tlf.: 5857 3600  
[www.slagelse.dk](http://www.slagelse.dk)

Redaktion: Center for Handicap socialpsykiatri  
og misbrug- Slagelse Kommune  
Design & Tryk: Medieshoppen-  
VASAC Slagelse, Slagelse Kommune  
Godkendt af Byrådet den 17. december 2012