

# BUDGETOP- FØLGNING 2 2020



## Bilag 1.

Økonomiudvalget og Byrådet maj 2020

# INDHOLD

Indhold .....	2
1. Forventet resultat på drift og anlæg .....	3
2. Servicerammen .....	8
3. Bemærkninger fra udvalgenes budgetopfølgninger .....	9
4. Bevillingsansøgninger – oversigt .....	15
5. Likviditetsprognose 2020 – primo april .....	17
6. Handleplaner for afvikling af merforbrug .....	19
7. Anlægsoversigt.....	20
8. Tillægsbevillinger med kassevirkning .....	24

# 1. FORVENTET RESULTAT PÅ DRIFT OG ANLÆG

Budgetopfølgningen viser et samlet forventet merforbrug på 84 mio. kr.

Budgetopfølgning 2 for 2020 bygger på budgetopfølgninger der primo maj 2020 er forelagt de enkelte udvalg.

Det er i denne budgetopfølgning er indregnet overførelser af mer-/mindreforbrug for 2019 på 140,1 mio.kr., samt uforbrugte anlægsbudgetter 73,4.

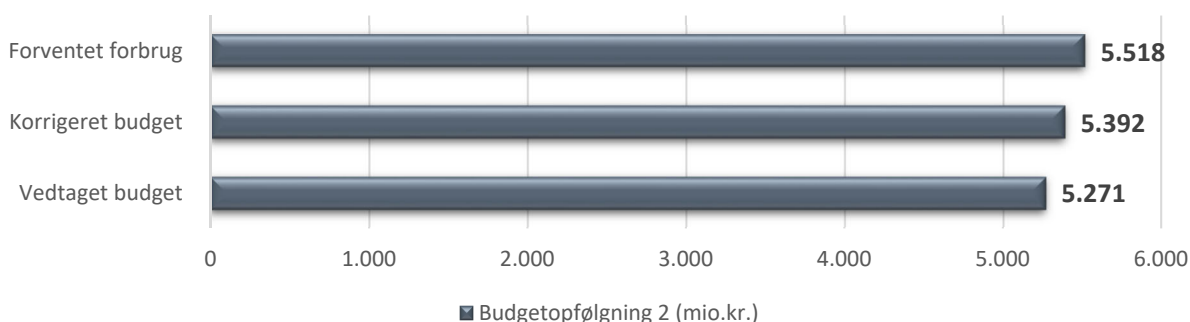
COVID19 krisen gør, at budgetopfølgningen generelt er forbundet med en vis usikkerhed,

hvor udviklingen i merudgifter til COVID19, ledighed, og mulighed for at igangsætte planlagt aktivitet vil have stor betydning for det endelige driftsresultat.

Med baggrund i udvalgenes budgetopfølgninger kan opstilles en resultatopgørelse over det forventede regnskab 2020 som vist i tabel 1.1.

## DRIFT RESUME

Figur 1.1. Forventet resultat 2020, drift (mio. kr.)



## GENEREL UDVIKLING I UDGIFTER

Overordnet set viser budgetopfølgningen at budgettet er udfordret – der forventes et forbrug på 5,518 mia. og et foreløbigt forventet merforbrug 126,5 mio. kr.

Forebyggelses- og Seniorudvalget forventer en stigning i borgere som har brug for hjælp på områderne hjemmesygeplejen, hjemmeplejen og hjælpemidler, samt betalinger til andre kommuner.

Social- og beskæftigelsesudvalget oplever på grund COVID19 også en stigning i udgifterne til ledige, samt førtidspensioner, samt at muligheden for opnår budgetlagte besparelser er begrænset som følge af suspension af beskæftigelsesindsatsen.

Erhvervs- og Teknikudvalget forventer også et kalkuleret merforbrug, som skyldes fremrykning af vedligeholdelse af kommunes bygninger fra 2021 til 2020 for, at understøtte det lokale erhvervsliv.

Det skal bemærkes, at der i det *korrigerede budget* indgår hjælpepakke på 51,1 mio.kr. som er finansieret af overførelser fra 2019 og en ekstra bevilling på 20 mio.kr. Endvidere indgår COVID19 *relaterede udgifter* på omkring 20 mio.kr. som forventes delvis kompenseret via ekstra tilskud eller budgetgarantien.

De budgetudfordrede områder er til budget 2020 tilført ekstra midler ud fra forventet tilvækst af borgere som har brug for hjælp.

Samtidig er der indlagt besparelser i forventning om en mere effektiv og sammenhængende tilbud til borgerne. Generelt tilkendegiver områderne, at der er i gang sat en række

### Status budgetudfordrede områder

Områderne forventer med udgangspunkt i den nuværende situation at budgetterne kan overholdes.

Områderne er udfordret af forskellige forhold:

#### Ældreområdet

Oplever et stigende aktivitetsniveau på en række områder og et samlet merforbrug på 38 mio.kr. Der er i forbindelse med denne budgetopfølgning søgt en bevilling på 32 mio.kr.

#### Arbejdsmarkedsområdet

Forventer et samlet merforbrug på 61,9 mio.kr. – som hovedsagelig kan henføres til stigning i ledige og suspension af beskæftigelsesindsatsen grundet COVID19. Udmøntning af besparelse på 13 mio.kr. er derfor sat i bero.

#### Børn- og ungeområdet

Med udgangspunkt i forbrug 2019 forventes et merforbrug på 10,7 mio.kr. Der er derfor igangsat handleplan for at imødegå merforbruget, så området ikke kommer ud af 2020 med merforbrug.

#### Skoleområdet -Specialundervisning

Forventer budget en stigning antal elever og et merforbrug på 1-2 mio.kr. ved årets udgang. Der er iværksat en række tiltag for udvikle området og inkludere flere børn og unge. Samtidig arbejdes der på, at omlægge specialundervisningen og få frigjort midler som kan benyttes på almenområdet.

#### Handicap og psykiatriområdet

Forventer budget i balance - det kræver dog at igangsatte initiativer for hente indarbejde besparelser på 19,5 mio.kr. lykkedes

initiativer for at opnå de indlagte besparelser og det er en forudsætning for budgetoverholdelse at initiativerne lykkes.

#### Budgetudfordrede områder

##### Forebyggelses- og Seniorudvalget

- Hjemmeplejen
- Hjemmesygeplejen
- Hjælpemidler
- Mellemkommunale betalinger

##### Social- og beskæftigelsesudvalget

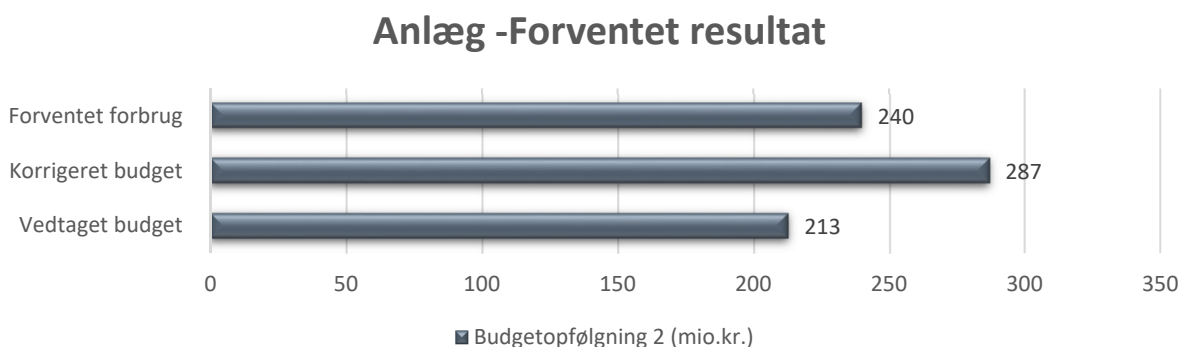
- Førtidspensioner
- Sygedagpenge
- Fleksjob
- Tilskud til udlændinge
- Forsikrede ledige

##### Børn- og ungeudvalget

- Forebyggende foranstaltninger – Øget tilgang af småbørn som kræver indsat på et tidlig tidspunkt, samt stigning i udgiften pr. barn
- Døgninstitutioner og familiepleje – her forventes en yderligere stigning i antal børn og unge har behov for anbringelse
- Specialundervisning fortsat tilgang

##### Udvalget for specialiseret borgerindsatser

- Flere borgere med forskellige handicaps og især psykiske lidelser har brug for mere støtte

**ANLÆG RESUME****Figur 1.2. Forventet resultat 2020, anlæg (mio. kr.)**

På anlæg forventes et mindreforbrug på 47,2 mio.kr. svarende til en forbrugsprocent godt 85 %. Der forventes på nuværende tidspunkt

en højere fremdrift på anlægsprocenterne end tidligere år, hvor forbrugsprocenten på bruttoanlæg har ligget omkring 68 %.

**BUDGETOPFØLGNINGEN I HOVEDTAL**

Det fremgår af resultatopgørelsens (tabel 1.1) kolonne 4, at der forventes et driftsunderskud på 120,1 mio. kr. (A) Det samlede skattefinansierede resultat er et underskud på 359,7

mio. kr. (B), mens det brugerfinansierede område forventes at have et underskud på 0,6 mio. kr. (C)

**Tabel 1.1. Resultatopgørelse for 2020**

Resultatopgørelse (mio. kr.)	Oprindeligt Budget 2020 (2)	Korrigeret Budget 2020 (3)	BO2 Forventet regnskab 2020 (4)	Afvigelse BO2 2020 (5)	BO1 Forventet regnskab 2020 (6)
<b>Det skattefinansierede område</b>					
Indtægter (skatter, tilskud og udligning)	-5.402,4	-5.402,4	-5.398,1	4,3	-5.398,1
Driftsudgifter (excl. Forsyningsvirksomhed)	5.270,7	5.392,0	5.518,4	126,5	5.286,7
<b>Driftsresultat før finansiering</b>	<b>-131,7</b>	<b>-10,4</b>	<b>120,4</b>	<b>130,8</b>	<b>-111,4</b>
Renter m.v.	-0,3	-0,3	-0,3	0,0	-0,3
<b>(A) Resultat af ordinær driftsvirksomhed</b>	<b>-132,0</b>	<b>-10,7</b>	<b>120,1</b>	<b>130,8</b>	<b>-111,7</b>
Anlægsudgifter (excl. Forsyningsvirksomhed)	213,4	286,8	239,6	-47,2	213,4
<b>(B) Resultat af det skattefinansierede område</b>	<b>81,5</b>	<b>276,1</b>	<b>359,7</b>	<b>83,5</b>	<b>101,8</b>
<b>(C) Resultat af brugerfinansieret område</b>	<b>0,4</b>	<b>0,4</b>	<b>1,0</b>	<b>0,6</b>	<b>0,4</b>
<b>Resultat i alt</b>	<b>81,9</b>	<b>276,6</b>	<b>360,7</b>	<b>84,1</b>	<b>102,2</b>

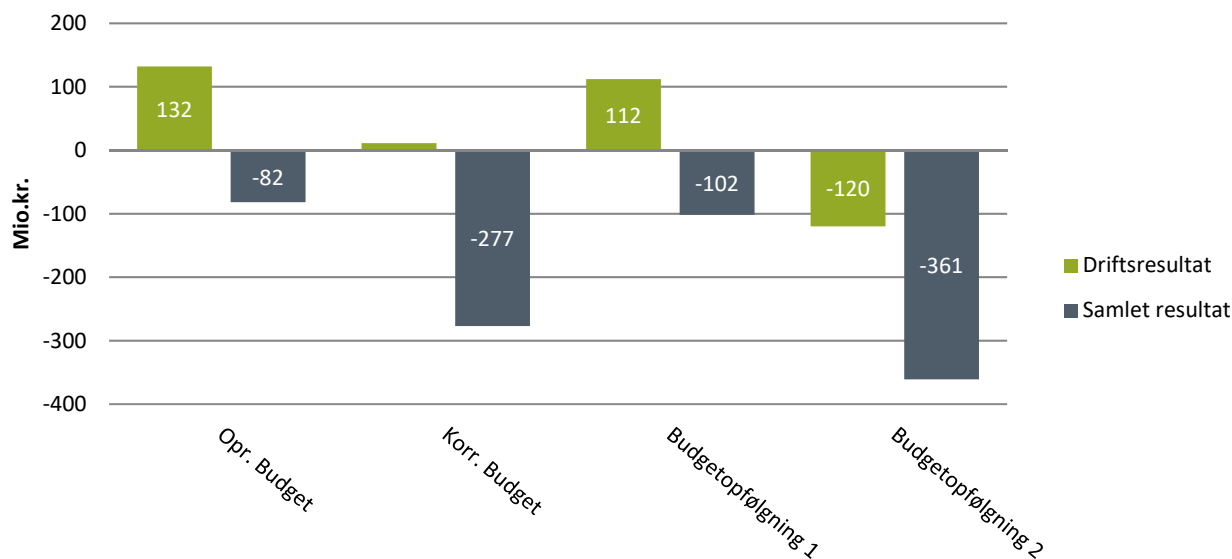
\* Et minus = overskud/indtægt

Samlet set forventes en budgetafvigelse på 84,1 mio.kr. heraf udgør 79,8 mio.kr. merudgifter/mindreudgifter på de enkelte udvalg. Der forventes en sanktion på 4,3 mio.kr. som udmøntes via nedsættelse af kommunernes bloktilskud. Sanktionen forventes at blive ef-

fektueret, da kommunerne samlet set har forhøjet skatterne med mere end aftalt i Økonomiaftalen for 2020.

Udviklingen i resultat følges i budgetopfølgningerne hen over året, som vist i den efterfølgende figur 1.3.

Figur 1.3. Resultatopgørelse 2020, mio. kr.



## UDVALGENES DRIFTS- OG ANLÆGSOVERSIGTER

På baggrund af de vurderinger, der er forelagt fagudvalgene viser nedenstående tabel 1.2. det korrigerede budget og forventet forbrug 2020.

Budgetopfølgningen viser merforbrug på drift i forhold til det korrigerede budget for 5 udvalg:

- Forebyggelses- og Seniorudvalget: 38,5 mio. kr.
- Økonomiudvalget: 13,8 mio. kr.

- Social- og beskæftigelsesudvalget 61,9 mio.kr.
- Erhvervs- og Teknikudvalget 26,3
- Udvalget for specialiserede borgerindsatser 4,7 mio.kr.

Merforbruget under Erhvervs- og Teknikudvalget skyldes fremrykning af vedligeholdelse af kommunens bygninger fra 2021 til 2020 for at understøtte erhvervslivet i kommunen.

Tabel 1.2. Driftsudgifter fordelt på udvalg

Driftsudgifter (1.000 kr.)	Oprindeligt Budget 2020 (2)	Korrigeret Budget 2020 (3)	BO2 Forventet regnskab 2020 (4)	Afvigelse BO2 2020 (5)	BO1 Forventet regnskab 2020 (6)
1 Økonomiudvalget	467,4	520,1	533,9	13,8	471,8
2 Social- og Beskæftigelsesudvalget	1.323,4	1.322,1	1.384,0	61,9	1.323,4
3 Miljø- og Plan- og Landdistriktsudvalget	32,4	43,1	38,9	-4,2	32,4
4 Udvalget for Specialiserede Borgerindsatser	479,9	487,4	492,1	4,7	479,9
5 Kultur- og Fritidsudvalget	97,0	103,7	101,8	-1,8	97,0
6 Erhvervs- og Teknikudvalget	329,1	343,8	370,1	26,3	329,1
7 Forebyggelses- og Seniorudvalget	1.113,1	1.114,5	1.152,9	38,5	1.128,1
8 Børne- og Ungeudvalget	1.428,8	1.457,4	1.444,7	-12,7	1.425,0
<b>I alt</b>	<b>5.270,7</b>	<b>5.392,0</b>	<b>5.518,4</b>	<b>126,5</b>	<b>5.286,7</b>

Note: Ekskl. brugerfinansieret forsyningsvirksomhed

Tabel 1.3. Anlægsudgifter fordelt på udvalg

Anlægsudgifter (1.000 kr.)	Oprindeligt Budget 2020 (2)	Korrigeret Budget 2020 (3)	BO2 Forventet regnskab 2020 (4)	Afvigelse BO2 2020 (5)	BO1 Forventet regnskab 2020 (6)
1 Økonomiudvalget	-22,6	-2,3	5,2	7,5	-22,6
2 Social- og Beskæftigelsesudvalget	0,0	0,0	0,0	0,0	0,0
3 Miljø- og Plan- og Landdistriktsudvalget	16,6	18,4	3,3	-15,1	16,6
4 Udvalget for Specialiserede Borgerindsatser	0,0	2,4	0,6	-1,7	0,0
5 Kultur- og Fritidsudvalget	30,4	38,3	36,1	-2,1	30,4
6 Erhvervs- og Teknikudvalget	96,8	112,2	90,4	-21,8	96,8
7 Forebyggelses- og Seniorudvalget	30,1	31,4	29,9	-1,5	30,1
8 Børne- og Ungeudvalget	62,1	86,4	74,0	-12,4	62,1
<b>I alt</b>	<b>213,4</b>	<b>286,8</b>	<b>239,6</b>	<b>-47,2</b>	<b>213,4</b>

Tabel 1.4. Brugerfinansieret område fordelt på drift/anlæg

Brugerfinansieret område (1.000 kr.)	Oprindeligt Budget 2020 (2)	Korrigeret Budget 2020 (3)	BO2 Forventet regnskab 2020 (4)	Afvigelse BO2 2020 (5)	BO1 Forventet regnskab 2020 (6)
Drift	0,4	0,4	1,0	0,6	0,0
Anlæg	0,0	0,0	0,0	0,0	0,0
<b>I alt</b>	<b>0,4</b>	<b>0,4</b>	<b>1,0</b>	<b>0,6</b>	<b>0,0</b>

## 2. SERVICERAMMEN

Med udgangspunkt i udvalgenes afrapportering forventes den vedtagne serviceramme overskredet med 93 mio.kr.

Det fremgår af tabel 2.1, at der med fagudvalgenes forventninger vil være en overskridelse af servicerammen på 189,8 mio. kr.

Erfaringsmæssigt er vurderingen af forbruget i budgetopfølgninger forbundet med stor usikkerhed og forsigtighed i forhold til forventet overførsel til kommende år.

Stab for Økonomi og Digitalisering vurderer med udgangspunkt i tidligere erfaringer, at der generelt afrapporteres et for højt forventet forbrug - derfor er forventet forbrug nedjusteret med 60 mio.kr. Endvidere er korrigeret for COVID19 udgifter og budgetlagte anlægsprojekter under Hjælpepakken, som skal konverteres til anlæg.

**Overskridelsen er efter korrektioner reduceret til 93 mio.kr.**

Kommunernes serviceudgifter har været stigende og servicerammen for 2019 har været

*under pres – det samme gælder servicerammen for 2020 – hvor kommunerne har budgetlagt med 99,97 % af den aftalte serviceramme.*

*Det vil derfor nødvendigt at følge udviklingen på servicerammen tæt ved de kommende budgetopfølgninger.*

### SERVICEUDGIFTER I FORHOLD TIL DET OPRINDELIGE BUDGET

I tabel 2.2. er forbrugsprocenten opgjort i forhold til det oprindeligt vedtagne budget for det enkelte år. Forbrugsprocenten ift. det vedtagne budget er især relevant med henblik på at vurdere, om den sanktionsrelevante serviceramme overholdes. På nuværende tidspunkt tyder forbrugsprocenterne på, at overskridelsen vil blive mindre end estimeret.

**Tabel 2.1. Overordnet styring af servicerammen for 2020 (1.000 kr.)**

Budgetopfølgning 2	
Serviceramme til overholdelse -vedtaget budget	3.640.826
<b>Serviceramme til overholdelse</b>	<b>3.640.826</b>
Forventet regnskab iflg. fagudvalgene	3.830.661
<b>Overskridelse af serviceramme iflg. forventet regnskab</b>	<b>189.835</b>
SØD - nedjustering af rapporteret forbrug på serviceudgifter	-60.000
Kompensation COVID19 merudgifter (indregnet i BO2)	-10.500
Del af hjælpepakke forventes omplaceres til anlæg	-26.300
<b>Overskridelse af serviceramme efter korrektioner</b>	<b>93.035</b>

**Tabel 2.2. Forbrugsprocenter ift. det oprindeligt vedtagne budget**

	Jan	Feb	Mar	Apr	Maj	Jun	Jul	Aug	Sep	Okt	Nov	Dec
<b>2018</b>	9,0	18,1	24,9	34,2	42,8	51,2	61,7	69,4	77,5	85,5	93,5	100,8
<b>2019</b>	7,8	17,1	26,2	34,3	42,5	50,1	60,8	68,1	76,5	84,2	92,2	99,7
<b>2020</b>	8,8	17,0	25,4	33,9								



# 3. BEMÆRKNINGER FRA UDVALGENES BUDGETOPFØLGNINGER

I det følgende gives en kort opsummering fra fagudvalgenes Budgetopfølgning 2 for 2020.

## ØKONOMIUDVALGET

### INDTÆGTER

På tilskud/udligning forventes en mindreindtægt på -4,3 mio. kr. som skyldes, at det aftalte beløb for skatteforhøjelser for kommunerne under et - er overskredet med 291 mio. kr. Det medfører en sanktion, og nedsættelse af statens bloktilskud i 2020.

Der er givet særtilskud på 100 mio.kr. til Hjælpepakke til at finde nye løsninger for at fastholde kontakt til beboere på plejehjem – Slagelse kommunes andel udgør 1,5 mio.kr.

Der er ikke indregnet evt. midtvejsregulering, da der på nuværende tidspunkt er stor usikkerhed om størrelsen på kompensation af COVID-19 relaterede udgifter og udviklingen i udgifterne resten af året Det samme gælder udviklingen i ledigheden som er omfattet af budgetgarantien.

### KOMMUNAL MEDFINANSIERING

Der er udmeldt en foreløbig efterregulering på 4,9 mio. kr. som kan finansieres inden for den afsatte pulje på 5,0 mio. kr. til efterregulering af den Kommunale Medfinansiering.

### RENTER M.M.

Udviklingen i renteudgifter og -indtægter er forbundet med usikkerhed og afhænger blandt andet af udviklingen på de finansielle markeder, samt ekstraordinær lånefinansiering af COVID19 anlæg. Eventuelle budgetafvigelser vil blive søgt til BO4.

Udviklingen på værdipapirer tyder på et kursstab på omkring 6,8 mio.kr. Det finansielle

marked er grundet den ekstraordinære situation forbundet med en vis usikkerhed – beløbet vil derfor kunne udvikle sig i begge retninger. Kurstab/-gevinster er ikke budgetlagt og registreres i forbindelse med regnskabsafslutningen.

### DRIFT

Der forventes på Økonomiudvalgets budgetområde et merforbrug på driften på 14,4 mio. kr.

**De største forventede merforbrug er som følger:**

#### *Ansættelsesstop – budgetaftalen 2020*

Der er i budget 2020 og frem afsat en årlig pulje på -13,0 mio. kr. som skal finansieres af det fleksible ansættelsesstop. Der er på nuværende tidspunkt ikke udmøntet effekter af ansættelsesstoppet.

#### *Intelligente investeringer / effektiviseringer*

Råderumsbesparelse på netto -7,8 mio. kr. fra budgetaftale 2017/2019 mangler at blive udmøntet inden for Økonomiudvalgets rammer.

#### *Corona Hjælpepakke*

Der er afsat en pulje på 50 mio. kr. til hjælpepakken. På nuværende tidspunkt er der disponeret 56,2 mio. kr. til indsatser i forbindelse med Corona krisen, hvilket betyder et merforbrug på 6,2 mio. kr. på puljen, som der skal findes finansiering til.

#### *Administrationsbidrag – salg af ophold/pladser*

På administrationsbidrag vedrørende salg af ophold/pladser for de takstfinansierede virksomheder forventes der på nuværende tidspunkt en mindreindtægt på -4,8 mio. kr. i forhold til det budgetterede. Forventningen er alene baseret på regnskab 2019 og der vil formodentlig først til budgetopfølgning 3 kunne gives et mere præcist estimat for de forventede indtægter i 2020 herunder Corona krisens følgevirkninger for området.

### **ANLÆG**

Det samlede forventede merforbrug på anlæg incl. merindtægter på køb og salg af arealer og ejendomme beløber sig til 7,5 mio. kr., som primært kan henføres til:

Anlægspuljen, oprindeligt budgetlagt med en indtægt på 30,0 mio. kr. i budgetaftalen 2020, forventes at blive nulstillet i forbindelse med at en revurdering af, hvorvidt de budgetlagte anlægsinvesteringer reelt kan gennemføres i 2020 eller skal udskydes til 2021-2023. Forventes politisk behandlet til juni møderne.

### **SOCIAL- OG BESKÆFTIGELSESDVALGET**

*Social- og Beskæftigelsesudvalget forventer i 2020 et merforbrug på 61,9 mio. kr.*

Det samlede resultat for driften pr. ultimo marts 2020 viser et forventet merforbrug på 61,9 mio. kr. Hovedårsagerne til det forventede merforbrug skal findes i den nuværende COVID-19 krise. Der ses stigninger i mange forsørgelsesgrupper og beskæftigelsesindsatsen er suspenderet. De iværksatte tiltag der

De største forventede mindreforbrug er:

#### *Forsikringer*

Der forventes et mindreforbrug på 5,8 mio. kr. på det interne forsikringsområde. Mindreforbruget vil indgå i beregning af fremtidige bidrag til forsikringsordningen og vil ikke kunne anvendes til andre formål.

#### *Byråd*

Der forventes et mindreforbrug på 3,5 mio. kr. på byrådets administration. Den primære årsagen er at der hvert år "opsøres" til afholdelse af udgifter i forbindelse med valg. Der forventes i 2020 derfor en mindreforbrug på 2,7 mio. kr. på valgbudgettet. Endvidere er der ca. 0,6 mio. kr. på Ældrerådets budget som på nuværende tidspunkt ikke er disponeret.

#### *100 småjobs til unge – budgetaftalen 2020*

Der er i budget 2020 afsat en pulje på 3,0 mio. kr. til 100 småjobs til unge. Der arbejdes på at få igangsat initiativer til formålet, men der er pt. ikke foretaget reelle disponeringer af puljen.

Endvidere er der budgetlagt en anlægspulje på ca. -6,0 mio. kr. vedrørende projektering og rådgivning. Anlægspuljen skal finansiere den interne bygherrerådgivning og vil være fordelt på de enkelte anlægsprojekter til næste budgetopfølgning.

Salg af ejendomme og arealer – merindtægt 24,3 mio. kr., som primært skyldes flere forventede salg i 2020 på anlægsprojekter, hvor der endnu ikke er budgetlagt med indtægt.

blev sat i gang inden krisen for at hjemhente besparelser for 37 mio. kr., er for nuværende sat i bero, hvilket betyder at den forventede økonomiske gevinst ikke ses mulig at hente. Samtidig med dette, giver krisen flere ledige.

Den fulde økonomiske effekt af COVID-19 krisen på beskæftigelsesområdet, er ikke mulig at give et fuldstændigt billede af. Fortsætter

krisen yderligere, vil det forventede merforbrug forventeligt være højere.

### MILJØ-, PLAN- OG LANDDISTRIKTSUDVALGET

Samlet set for Miljø-, Plan- og Landdistriktsudvalget forventes et mindreforbrug på 3,3 mio. kr. på driften. Heraf vedrører et forventet merforbrug på 0,9 mio. kr. det brugerfinansierede område. Derudover forventes et mindreforbrug på anlæg på 15,1 mio. kr.

Afvigelsen ligger primært på Færger, hvor der forventes mindreforbrug på 3,8 mio. kr. Det skyldes at ca. 3,0 mio. kr. til større periodiske vedligeholdelse ikke forventes anvendt i år

samt at overførte tilskud til nedsættelse af færgetakster ikke er disponeret endnu, men afventer Ø-udvalget.

### ANLÆG

Der forventes et merforbrug på 15,1 mio. kr. fordelt på flere anlægsprojekter med Tude Å,

Bæredygtighed/Energirenovering og IT/mobil i landdistrikter, som de største.

### UDVALGET FOR SPECIALISEREDE BORGERINDSATSER

Udvalget for specialiserede Borgerindsatser forventer et merforbrug på driften på 4,7 mio. kr., samt et mindreforbrug på anlæg på 1,7 mio. kr.

Budgettet er ca. 19,5 mio. kr. mindre end det Administrationen i budgetprocessen lagde frem som det forventede budgetbehov. For at komme i mål med det reducerede budget, så blev der ifm. budgetvedtagelsen besluttet, at Myndighedsområdet skal finde ca. 18,5 mio.

kr. i 2020, dels på forhandling af priser (Forhandlingskonsulent), en ændret Henvisningskultur samt besparelser på §85 området.

Ved Budgetopfølgning 2 forventes et mindreforbrug på myndighedsområdet på 0,2 mio. kr.

Status vedr. initiativerne for besparelsen på 18,5 mio. kr.:

- ✓ Forhandling med eksterne leverandører, 8 mio. kr.: CHP har pr. 1.1.2020 ansat en Forhandlingskonsulent, som med afsluttende og igangværende forhandlinger har opnået besparelser på 1,4 mio.kr i 2020. Der har op til Covid-19 krisen været planlagt forhandlingsmøder med private leverandører, der dog måtte aflyses i forbindelse med krisen.
- ✓ Henvisningskultur, 3 mio. kr.: Der er igangsat tværgående drøftelser frem mod Covid-19 krisen – dette arbejde pågår fortsat.
- ✓ §85 besparelser, 7,5 mio. kr.: Med udgangen af 1. kvartal 2020 er omlægningen af egne § 85 indsatser blevet fuldt implementeret med en samlet virkning på 4,5 mio. kr.

På virksomhedsområdet forventes et merforbrug på 5,3 mio. kr., som primært skyldes

Specialcenter Slagelse samt Center for Psykosocial Udvikling Slagelse. Der er udarbejdet handleplan for begge virksomheder.

**Tabel 3.1. Aktivitetstal (beløb i 1.000 kr.)**

Aktivitetstal, beløb i 1.000 kr.	Budgetbehov 2020		Budgetopfølgning 2	
	Aktivitetstal	Gns.priser*	Aktivitetstal	Gns.priser
<b>Aktivitetstilbud</b>	<b>289</b>	<b>151</b>	<b>278</b>	<b>155</b>
Aktivitets- og samværstilbud (§ 104)	151	184	149	188
Beskyttet beskæftigelse (§ 103)	138	116	129	116
<b>Botilbud til voksne</b>	<b>425</b>	<b>619</b>	<b>420</b>	<b>641</b>
Botilbud for personer med særlige sociale problemer (§110)	40	222	44	235
Botilbud til længerevarende ophold (§ 108)	50	986	60	956
Botilbud til midlertidige ophold (§ 107)	126	654	102	701
Botilbud i almene boliger (§ 105/85)	204	591	209	609
Friplejeboliger	5	482	5	506
<b>Hjælp, Støtte og Rådgivning</b>	<b>564</b>	<b>153</b>	<b>780</b>	<b>115</b>
Støtte til individuel befordring (§ 117)	4	32	1	23
Ledsageordninger (§ 97)	160	28	164	36
Kontaktperson for døvblinde (§ 98)	7	51	5	49
Tilskud til personlig og praktisk hjælp (§ 95)	3	565	2	632
Borgerstyret Personlig Assistance (§ 96)	16	1.023	13	1.100
Tilbud til udvikling af færdigheder (§ 85)	374	170	210	235
Tilbud til udvikling af færdigheder (§ 85), rammebudgetter	220	40	386	48
<b>Specialundervisning</b>	<b>23</b>	<b>347</b>	<b>20</b>	<b>415</b>
Ungdomsuddannelse for unge med særlige behov (§ 1.1)	23	347	20	415
	<b>1.520</b>		<b>1.498</b>	

\* Effektiviseringer og besparelser, der er vedtaget i forbindelse Budgetaftale 2020-2023, er indregnet i gennemsnitspriserne.

Sammenholdes forventningen til 2020 dvs. budgetbehovet med budgetopfølgning 2 ses samlet et lavere antal helårspersoner end forventet. Gennemsnitspriserne er derimod hø-

jere end det udregnede budgetbehov på nuværende tidspunkt, da nye tiltag først kan forventes at have en effekt på gennemsnitspriserne senere på året.

### ANLÆG

På anlæg forventes et mindreforbrug på 1,7 mio. kr. vedr. fritliggende skæve boliger

## KULTUR- OG FRITIDSUDVALGET

*Kultur- og Fritidsudvalget forventes i 2020 at have et mindreforbrug på driftsudgifterne på 1,8 mio. kr. og et mindreforbrug på anlæg på 2,1 mio. kr.*

Kulturfondens afdeling forventer et mindreforbrug på 1,5 mio. kr. vedr. midler øremærket til Puljen til kulturelle formål i 2021-23.

fremrykning af renovering. Indtægterne i svømmehallerne falder væsentligt pga. lukning og aflysninger.

Svømmehallerne forventer et merforbrug på 1,8 mio. kr. som følge af konsekvenserne af Covid-19 og Økonomiudvalgets beslutning om

## ANLÆG

Mindreforbruget vedrører anlægsprojektet Kappeldepotet, hvor isolering/renovering foreta-

ges i vinteren 2020/2021 af hensyn til at brugerne hovedaktiviteter ligger i sommerperioden.

## ERHVERVS- OG TEKNIKUDVALGET

*Der forventes i 2020 et merforbrug på driften på 26,3 mio. kr., samt et mindreforbrug på anlæg på 21,8 mio. kr.*

På den kollektive trafik forventes et merforbrug på ca. 4,9 mio.kr. Årsagen er primært kommunens overtagelse af rute 460 fra regionen, samt at der er sket en regulering af kommunens grundbetaling for de lokale ruter pga. manglende passagerer.

På vintervedligeholdelsen forventes på nuværende tidspunkt et mindreforbrug på 6,2 mio. kr. under forudsætning af at vi får en gennemsnitsvinter ultimo 2020.

Slagelse Kommune har den 24. april modtaget et notat fra Trafikselskaberne vedrørende de forventede ekstraudgifter og manglende indtægter i 2020 som følge af Corona-krisen. For Movia forventes et samlet tab på 711 mio. kr. i 2020 for kommuner og regioner på busdriften. Notatet vil indgå i forhandlingerne mellem KL og staten omkring aftale for en statslig kompensationsmodel. Slagelse Kommunes andel af ekstraudgifterne til busdriften i 2020 som følge af coronakrisen er ikke opgjort og der indgår derfor ikke et estimat for dette i det forventede regnskab 2020.

For Rengøring forventes på nuværende tidspunkt et merforbrug på 8 mio. kr. som følge af den ekstra rengøring i de genåbende institutioner og skoler. Det er fortsat uvist hvad de næste måneder kommer til at betyde, og derfor er estimatet for årsresultatet behæftet med stor usikkerhed.

18 mio. kr. af det forventede merforbrug skyldes fremrykkede driftsinvesteringer fra 2021. Driftsinvesteringerne vil være tilsvarende lavere i 2021. De fremrykkede driftsinvesteringer er en del af hjælpepakken vedr. Covid19.

## ANLÆG

Af projekter med betydelige forventede mindreforbrug i 2020 kan nævnes:

Cykelstier, Diger, udvidelse af Rosenkildevej samt støjvold langs motorvejen i Slagelse.

## FOREBYGGELSE- OG SENIORUDVALGET

Der forventes på nuværende tidspunkt et merforbrug på driften på 38,5 mio.kr. og et mindreforbrug på anlæg på 1,5 mio. kr.

På Forebyggelses- og Seniorudvalgets budgetområde viser de seneste måneders udvikling, at der i 2020 vil være budgetudfordringer:

- 1) Myndighed, Visitation til hjemmepleje: Udviklingen viser et stigende niveau i antallet af visiterede timer. Der forventes et merforbrug i 2020 på ca. 10 mio. kr.
- 2) Hjælpebidler: Det er primært de kropsbårne hjælpebidler der viser en stigende tendens både angående pris pr. stk. og antal bevillinger. Der forventes et merforbrug på 6,7 mio. kr.
- 3) Mellemkommunale betalinger: Der er foretaget en analyse på området, hvori konklusionen er: "Merforbruget på plejeboligerne kan skyldes enten at de takster Slagelse kommune opkræver er lavere end de andre takster Slagelse kommune betaler eller at Slagelse kommune betaler for flere døgn end der opkræves. Der forventes et merforbrug i 2020 på 6,7 mio. kr.
- 4) Sygeplejen; Udviklingen viser en fortsat stigning i forbruget. Forventet regnskab 2020 viser merforbrug på 9,6 mio. kr.

## ANLÆG

Det forventede merforbrug relaterer sig primært til ombygningen af Hjemmet ved Noret

## BØRNE- OG UNGEUDVALGET

På Børne- og Ungeudvalgets område forventes et mindreforbrug på 13,2 mio. kr. på driften og 12,4 mio. kr. på anlæg.

### Specialiserede Børne- og ungeområde

Ved et uændret aktivitets- og prisniveau er der en risiko for et merforbrug på 10,7 mio. kr. på "det specialiserede børne- og ungeområde" i 2020. Området forventes dog gennem

en revideret handleplan, at balancere i forhold til det korrigerede budget for 2020.

Ifølge handleplanen skal iværksættes/fortsættes initiativer, der reducerer det forventede forbrug med 10,7 mio. kr.

### Specialundervisning

Status på det budgetudfordrede område "Specialundervisning" er, at der i 2020 forventes et merforbrug på 2 mio. kr. Udfordringen skyldes en fortsat stigende søgning til de specialiserede undervisningstilbud.

### Dagtilbud

På dagtilbud forventes der på "Vippen" et mindreforbrug på godt 3,8 mio. kr., som skal tilføres kassen ved årets udgang. Mindreforbruget skyldes forventet lavere børnetal end forudsat i befolkningsprognosen.

## ANLÆG

De største forventede merforbrug relaterer sig projekterne Bien, Daginstitutionen Firkløveren

– etape 2 og Ny daginstitution ved Jonslunden.

# 4. BEVILLINGSANSØGNINGER – OVERSIGT

Tabel 4.1 viser de bevillinger som er søgt til denne budgetopfølgning. Økonomiudvalget og Byrådet tager stilling til om bevillinger skal godkendes og indarbejdes i budgettet for 2020. For bevillinger som har virkning i overslagsårene søges der samtidig om at disse indarbejdes i forslagsbudgettet til 2021-2024.

Tabel 4.2 viser, at der søges bevillinger til både driftsudgifter (Serviceudgifter og overførselsudgifter) og anlægsudgifter. Oversigten viser også, at i 2020-2023 skal kassen finansiere bevillinger for tilsammen 58 mio.kr.

**Tabel 4.1. Ansøgninger om bevillinger**

Nr.	Ansøgninger om bevillinger (1.000 kr.)	Ud-gifts-type	Berørte udvalg	2020	2021	2022	2023
<b>Økonomiudvalget</b>							
1.	Pulje Hjælpepakke -finansiering overførelser fra 2019	S	ØU	31.100			
		S	Flere	-31.100			
2.	Rest finansiering af Hjælpepakke	S	ØU	20.000			
3.	Afsættelse af anlægsbudget til Beredskabet til af anlægsprojekt Øvelsestunnel - en del af Hjælpepakken.	A	ØU	5.500			
4.	Tilskud til Sørbø E-sport	S	KFU	500			
<b>Udvalget for specialiserede Borgerindsatser</b>							
5.	Novo Nordisk Fonden har givet tilskud til akuttilluddet Kastanjegården - der søges indtægts- og udgiftsbevilling	S	USB	-1.650			
		s	USB	1.650			
<b>Kultur - og Fritidsudvalget</b>							
6.	En del af overførsel på drift søges omplaceret til anlægsprojekt Trelleborg	S	KFU	-1.050			
		A	KFU	1.050			
7.	En del af overførsel på drift søges omplaceret til anlægsprojekt Skælskør Gl. Rådhus	S	KFU	-500			
		A	KFU	500			
8.	Fremrykning af anlægsbudget på Svømmehaller jf. ØU beslutning	A	KFU	20.000	-20.000		
<b>Erhvervs- og Teknikudvalget</b>							
9.	Prøvehandling Hvilebjergskolen - omkring hjemtagelse af rengøring - korrektion Prøvehandling er kun gældende i 2020	S	ETU		600	600	600
		S	BUU		-600	-600	-600
10.	Fremrykning af anlægsbudget på Tagreovering	A	ETU	5.000	-5.000		
11.	Fremrykning af anlægsbudget på Lystbådehavnen	A	ETU	1.000	-1.000		
12.	Fremrykning af anlægsbudget på Torvemidteudvikling i de 3 byer	A	ETU	4.000	-4.000		
13.	Budgetomplacering af ejendomsdrift til virksomheder (Eggeslev-magle skole og SFO Guldminen)	S	ETU	-831	-1.108	-1.108	-1.108
		S	BUU	831	1.108	1.108	1.108
14.	Tilskud til Isbådsmuseet budgetomplaceres til anlæg	S	ETU	-4.031			
		A	ETU	4.031			
<b>Forebyggelses- og Seniorudvalget</b>							

Nr.	Ansøgninger om bevillinger (1.000 kr.)	Udgiftstype	Berørte udvalg	2020	2021	2022	2023
15.	Udvalget har søgt en bevilling til dækning af forventede merudgifter	S	FSU	32.000			
16.	Pulje vedr. overvægt til børn - Fun to move - budget omplaceres	S	FSU		-60	-90	
		S	KFU		60	90	
17.	Pulje vedr. overvægt til børn - Etablering af sundhedstjek 3. klasse -Budget omplaceres	S	FSU	-251	-251	-251	
		S	BUU	251	251	251	
18.	Pulje vedr. overvægt til børn - 4. måneders besøg til alle børn - budget omplaceres	S	FSU	-219	-219	-219	
		S	BUU	219	219	219	
<b>Børne- og Ungeudvalget</b>							
19.	Kommune har via finansloven fået ekstra tilskud til bedre normeringer i daginstitutioner.	S	BUU	-6.358			
		S	BUU	6.358			
20.	Kommune har fået tilskud til ansættelse af flere pædagoger i institutioner med mange sårbare og udsatte 0-2 årige	S	BUU	-10.050	-8.527	-8.527	
		S	BUU	10.050	8.527	8.527	
<b>I alt til finansiering</b>				<b>88.000</b>	<b>-30.000</b>	<b>0</b>	<b>0</b>

Tabel 4.2. Opsummering af tillægsbevillinger

Områder (1.000 kr.)	2020	2021	2022	2023	I alt
Serviceudgifter	46.919	0	0	0	46.919
Anlæg	41.081	-30.000	0	0	11.081
<b>Kassefinansiering (+ = forbrug)</b>	<b>88.000</b>	<b>-30.000</b>	<b>0</b>	<b>0</b>	<b>58.000</b>



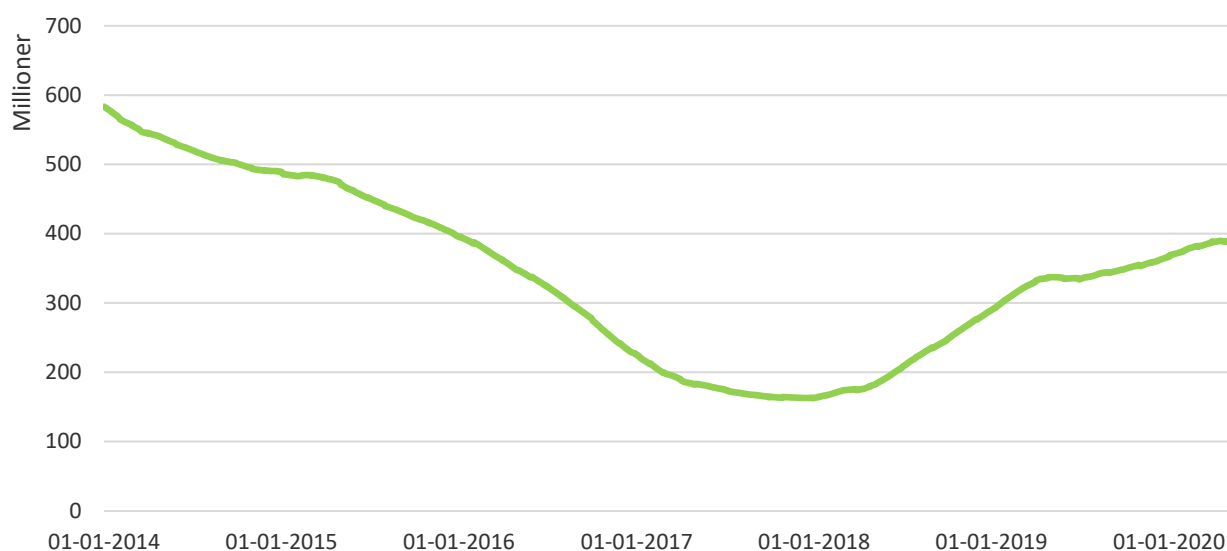
# 5. LIKVIDITETSPROGNOSE 2020 – PRIMO APRIL

## HISTORISK UDVIKLING I KASSEBEHOLDNINGEN 2016 -2019

Fra efteråret 2016 og frem til udgangen af 2017 oplevede Slagelse Kommune et løbende fald i kassebeholdningen. Fra starten af 2018 er udviklingen dog vendt, således at den gennemsnitlige kassebeholdning nu er stigende.

Primo 2020 var den gennemsnitlige beholdning opgjort til 367 mio. kr., beholdningen er ultimo april steget til 388 mio. kr.

**Figur 5.1. Udvikling i 365-dages gns. likviditet (januar 2016 – april 2020)**



*Bemærkning: Den gns. kassebeholdning opgøres altid som et gennemsnit over de sidste 365 dage (daglig kassebeholdning x 365/365 = gennemsnit).*

## UDVIKLING I KASSEBEHOLDNINGEN DE SENESTE 12 MDR. OG PROGNOSE FOR DE KOMMENDE 12 MDR.

Den gennemsnitlige kassebeholdning har i de seneste 12 måneder været stigende til 388 mio. kr. pr. ultimo april.

Ved udgangen af 2020 forventes den gennemsnitlige kassebeholdning at falde til omkring 364 mio. kr.

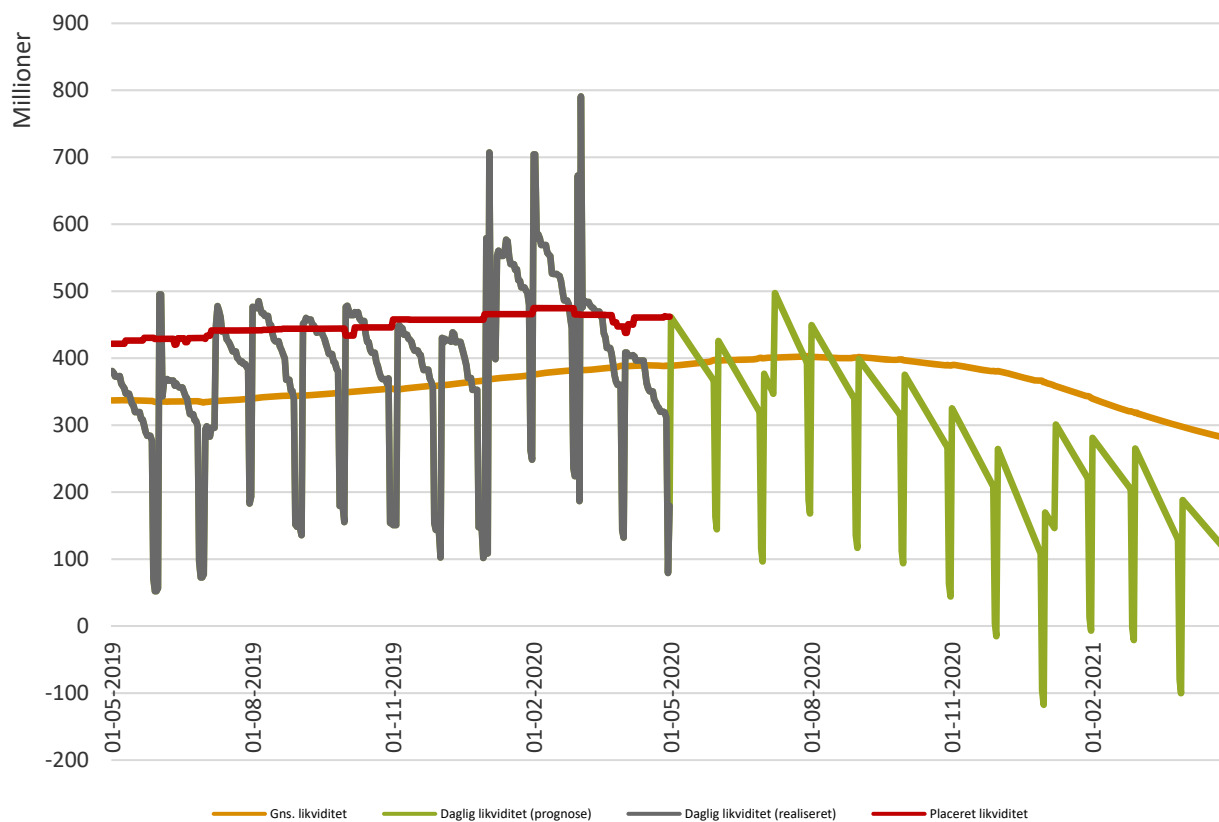
Likviditetsprognosen tager udgangspunkt i Budgetopfølgning 2, der forelægges Byrådet i maj 2020.

Forventninger til udviklingen i den gennemsnitlige kassebeholdning tager udgangspunkt i et

budgetlagt kassetræk og forventede overførelser til 2021. På nuværende tidspunkt er prognosen dog forbundet med en vis usikkerhed.

Figur 5.2. viser udviklingen i den daglige kassebeholdning, og som det kan ses er der store daglige udsving med en faldende tendens sidst på året – som bevirker at den gennemsnitlige kassebeholdning også falder.

Figur 5.2. Daglig likviditetsudvikling 2020 (pr. ult. April 2020)



Bemærkning: I daglig kassebeholdning indgår indestående på bankkonti (eks. deponerede beløb), samt likvider placeret i værdipapirer.

# 6. HANDLEPLANER FOR AFVIKLING AF MERFORBRUG

## UDVIKLING AF HANDLEPLAN

Tabel 6.1 indeholder handleplaner, der er forelagt fagudvalgene i forbindelse med budgetopfølgning 1.

Sidste kolonne viser forventet merforbrug i 2020 efter iværksættelse af initiativer i handleplanen, som videreføres i 2021.

**Tabel 6.1. Forventet merforbrug inkl. Handleplan**

Område	Note	Dato for opstart af handleplan	1. handleplan - Merforbrug	Merforbrug 2020 foregående opfølgning	Merforbrug 2020 forventet efter handleplan
<b>1. Økonomiudvalget</b>					
<b>1.2 Administration</b>					
Center for Børn og unge	1.		2.664	0	0
<b>4. Udvalget for Specialiserede Borgerindsatser</b>					
Center for Psykosocial Udvikling Slagelse		16-04-2020	897	0	0
Specialcenter Slagelse		23.12.2019	6.010	0	6.010
<b>5. Kultur- og Fritidsudvalget</b>					
Svømmehaller	2.	30-03-2020	1.800	0	0
<b>8. Børne- og Ungeudvalget</b>					
<b>8.01. Skole</b>					
UU		24-02-2020	700	0	700
Hvilebjergskole		07-08-2019	448	431	333
<b>I alt</b>			<b>12.519</b>	<b>431</b>	<b>7.043</b>

*Bemærkning: For de områder, der i budgetlægningen for 2020 er benævnt "Særligt udfordrede budgetområder", sker opfølgning efter særskilt procedure og materiale i stedet for det almindelige handleplan-koncept. De er derfor ikke indeholdt i oversigten.*

Note 1. Handleplan under udarbejdelse

Note 2. Mindreindtægt skyldes fremrykning af anlæg - under afklaring

# 7. ANLÆGSOVERSIGT

## ANLÆGSUDGIFTER I FORHOLD TIL DET KORRIGEREDE BUDGET

Der er på bruttoanlæg pr. ult. april afholdt udgifter for 41,6 mio.kr. svarende til 14,4 % af de korrigerede budget. Det 6,4 % mere end i 2019.

Tabel 7.1 Forbrugsprocenter (akk.) vedr. anlæg ift. det korrigerede budget

2020	Januar	Februar	Marts	April
<b>Udgifter</b>	-0,1%	3,7%	8,9%	14,4%
<b>Indtægter</b>	-19,5%	-19,5%	-3,2%	-2,2%

Bemærkning: Ekskl. ældreboliger

Tabel 7.2 Bruttoanlægsudgifter

	Korr. budget 2020	Faktisk for- brug pr. 30.04.2020	Restbudget
<b>Udgifter</b>	302.649	41.642	261.004
<b>Indtægter</b>	-15.827	349	-16.176

Bemærkning: Ekskl. ældreboliger

Tabel 7.3. Afvigelser på anlæg

	Korr. budget 2020	Forventet forbrug 31.03.2020	Forventet afvigelse 31.03.2020
<b>Økonomiudvalget</b>	<b>-2.261</b>	<b>5.227</b>	<b>-7.488</b>
IT-teknologi/velfærdsteknologi - pulje	2.115	2115	0
Flyt Havrebjerg/Klostermark til Nørrevang	369	0	369
Posthus	1.952	1.837	115
Post - køkken ifm. Socialøkonomisk virksomhed	1.000	1.000	0
Udvikling af Korsør/Strandparken (Halsskov Færgehavn)	3.667	3.667	0
Campus	24.275	24.275	0
Projekt & Rådgivning	-5.962	0	-5.962
Udsponerede anlæg	-28.745	0	-28.745
Kinavej/Japanvej	2.903	827	2.076
Indtægter ifbm. alment boligbyggeri	-4.139	-4.133	-6
Udstykning - Tidselbjerget - byggemodning	7.715	5.908	1.807
Udstykning - Tidselbjerget - salg	-10.344	-6.187	-4.157
Udstykning - Hvilebjerg - salg	-7.000	-7.000	0
Korsør Erhvervspark - byggemodning	5.788	1.400	4.388
Korsør Erhvervspark - salg	-5.848	-5.749	-99
Salg af ejendomme og arealer	9.881	-14.443	24.324
Salg af erhvervsarealer	-1.203	1.821	-3.024
Salg vedrørende udstykninger	1.545	-176	1.721
Forberedelse af opkøb af areal	32	0	32
Køb og salg af ejendomme mm. rest	-262	65	-327
<b>Miljø-, Plan- og Landdistriktsudvalget</b>	<b>18.354</b>	<b>3.276</b>	<b>15.078</b>

## Budgetopfølgning 2 2020

	Korr. budget 2020	Forventet forbrug 31.03.2020	Forventet afvigelse 31.03.2020
Naturpark i Skælskør	1393	0	1.393
Tude Å projekt	1290	0	1.290
Genslyngning af Tude Å	5142	0	5.142
Højvandssikring - Korsør	1000	0	1.000
Bæredygtighed, energireovering m.v.	3000	0	3.000
Mobilbredbånd etablering af fire sendemaster	1116	425	691
IT i landdistrikter/mobil	2099	0	2.099
Ordinær byfornyelse	601	400	201
Pulje til nedrivning af bygninger	888	626	262
Badebroer	1825	1825	0
<b>Udvalget for Specialiserede Borgerindsatser</b>	<b>2.368</b>	<b>635</b>	<b>1.733</b>
Overdrage vejanlæg/grønt område grundejerf.	-6	0	-6
Fritliggende skæve boliger	1874	135	1.739
Etablering natherberg Forsorgshjemmet Toften	500	500	0
<b>Kultur- og Fritidsudvalget</b>	<b>38.250</b>	<b>36.122</b>	<b>2.128</b>
Ny Trelleborg- Den genskabte borg	4.379	4.423	-44
Skælskør Rådhus	585	500	85
Kabeldepot og Fæstningsområdet	4.484	2.400	2.084
Renovering Svømmehaller	22.294	22.294	0
Etablering af Volleyarena	546	545	1
Motocross mv. ved Stigsnæs	1.000	1.000	0
B73 (Banefaciliteter)	4.962	4.960	2
Skaterpark Korsør	2.040	2.040	0
<b>Erhvervs- og Teknikudvalget</b>	<b>112.247</b>	<b>90.439</b>	<b>21.808</b>
Molerne Halsskov Færgehavn	1.580	1.286	294
Uddybning af havneanlæg	450	450	0
Udvidelse af Omø Havn	276	0	276
Lystbådehavnene	537	537	0
Lystbådehavnen	500	500	0
Cykelstier	17.250	12.907	4.343
Shared Space trafikdæmpning sygehus	757	0	757
Diger	3.207	0	3.207
Trafikfremme - indfaldsveje	374	374	0
Udvidelse/omprofilering af Rosenkildevej	5.685	633	5.052
LER - registrering af kommunale ledninger	550	550	0
Udvidelse af Valmuevej (nord)	700	700	0
Opgradering af infrastruktur ift. Trelleborg	200	200	0
Pullterer i bymidten	1.500	1.500	0
Bymidteudvikling, torvene i de tre byer	4.000	4.000	0
SkiltePyloner ved indfaldsvejene	1.600	1.600	0
Cykelstier til skoleveje	5.000	700	4.300
Trafiksikkerhed	1.000	0	1.000
Pendlerparking ved busterminal	200	200	0
Udstykning Hvilebjerg	4.816	4.816	0
Rundkørsel ved Grønningen	12	0	12
Strand, broer og toiletter	2.685	2.685	0

## Budgetopfølgning 2 2020

	Korr. budget 2020	Forventet forbrug 31.03.2020	Forventet afvigelse 31.03.2020
Renovering Ormeslev Gadekær støttemur	867	867	0
Istandsættelse af fortovsbelægninger	3.130	3.130	0
Asfalt - samt øvrige belægninger	25.454	25.454	0
Vintermateriel	2.498	1.400	1.098
Hovedstandsættelse af broer	4.289	4.577	-288
Støjvold langs motorvejen Slagelse	1.459	-1.896	3.355
Afkør. 41 Tjæreby anlæg østvendt ramper	1.804	0	1.804
Julebelysning til SK-Forsyning	229	229	0
Støjvold Amerikavej/Afrikakvarteret Slg.	15	0	15
Trafiksikkerhedsfremmende foranstaltninger	8.091	9.139	-1.048
Renovering af Bymidten Korsør	58	0	58
Anlæg af nye cykelstier	-3.904	459	-4.363
Trafiksanering - Vestre Ringgade	-243	0	-243
Modulvogntog - Tilpasning af vejanlæg	-257	0	-257
Korsør Erhvervspark etablering af vej	667	0	667
EBF i off.ejendomme	4.789	4.789	0
Investering i solceller	1.585	230	1.355
Nedrivning af Godsbanebygningen	186	0	186
Tagudskiftning - pulje	5.001	5.001	0
AT-påbud lydlofter Rosenkildevej 92	250	99	151
AT-påbud Byskovgård	400	323	77
CTS-software energistyring	3.000	3.000	0
<b>Forebyggelses- og Seniorudvalget</b>	<b>31.447</b>	<b>29.924</b>	<b>1.523</b>
Serviceareal Ombygning af Hjemmet ved Noret	-1.206	0	-1206
Ombygning af Hjemmet ved Noret	2.109	0	2.109
Møllebakken Fællesarealer	30	0	30
Aktivitetshuset Midgård - Renovering	-120	0	-120
Nedrivning af bygning Levehjemmet Bjergbyparken	5.000	5.000	0
Træningsfaciliteter	10.920	10210	710
Velfærdsteknologi	1607	1607	0
Læge og Sundhedshus Slagelse	13.107	13.107	0
<b>Børne- og Ungeudvalget</b>	<b>86.414</b>	<b>73.986</b>	<b>12.428</b>
Renovering skolernes toiletfaciliteter	330	330	0
Skoleudbygning	21.487	21.487	0
Toiletter - skoler	9.569	9.569	0
Bien	3.400	0	3.400
Dagtilbud Korsør	-522	4	-526
Slots Bjergby daginstitution og skole	14.417	14.417	0
Udbygning af daginst. Firkløveren	6.619	7.390	-771
Daginstitution Firkløveren - etape 2	6.000	2.000	4.000
Udbyg daginst. Østervang/Skovbørnehuset	-66	0	-66
Ny daginstitution i Slagelse by	851	0	851
Lejligheder ved Havrebjerg skole	567	567	0
Ombygning/flytning af pavillon	89	12	77
Ny daginstitution ved Jonslunden	15030	11100	3930
Børnehuset Søbjerggård - Garderobe	300	167	133

## Budgetopfølgning 2 2020

	Korr. budget 2020	Forventet forbrug 31.03.2020	Forventet afvigelse 31.03.2020
Strandloppen	7000	5000	2000
Eget specialtilbud - Havrebjerg	1.343	1.943	-600
<b>Afvielser på anlæg i alt</b>	<b>286.819</b>	<b>239.609</b>	<b>47.210</b>

# 8.TILLÆGSBEVILLINGER MED KASSEVIRKNING

I det oprindelige budget for 2020 er budgettet ret med et kasseforbrug på 45 mio. kr.

Siden budgetvedtagelsen i oktober 2019 er der givet tillægsbevillinger, incl. overførsler mellem årene på i alt 234 mio. kr. Dermed er

der i det korrigerede budget et kassetræk på 278 mio. kr.

Hvis man ser bort fra overførsler mellem årene er der efter vedtagelsen af Budget 2020 givet tillægsbevillinger der påvirker kassen negativt med netto 19 mio. kr.

<b>Årets kassevirkning jf. vedtaget budget</b>		<b>-44.512</b>
28-10-2019	Træningsfaciliteter (drift)	1.400
28-10-2019	Vejadgang Vemmelev, afledt drift	-25
24-02-2020	Budgetopfølgning 1 - nedjustering af skøn vedr. løntilskud	500
24-02-2020	Sammenlægning af Loppen og Strandvejen - permanent løsning	-6.600
16-03-2020	Tillægsbevilling E-sport Danmark	-500
23-03-2020	Anlægsregnskaber	1.569
23-03-2020	Overførsler fra 2019 til 2020 - Anlæg	-73.368
23-03-2020	Overførsler fra 2019 til 2020 - Drift, virksomheder	-9.766
23-03-2020	Overførsler fra 2019 til 2020 - Drift, centrale enheder	-99.754
23-03-2020	Overførsler fra 2019 til 2020 - Corona-pulje (BY maj)	-31.137
23-03-2020	Anlægsbevilling - Salg af grund, Kløverhuset	4.133
02-04-2020	Kassefinansiering af Corona-pulje (By maj)	-20.000
<b>Samlede bevillinger givet til 2020</b>		<b>-233.548</b>
<b>Årets samlede kassevirkning</b>		<b>-278.060</b>

\*Minus er lig med kassetræk