

# SAMLET

## BUDGETOPFØLGNING 4.

### 2021



#### **Bilag 1.**

Økonomiudvalget og Byrådet november 2021

## INDHOLD

1. Forventet resultat på drift og anlæg .....	3
2. Bemærkninger fra udvalgenes budgetopfølgninger .....	8
3. Likviditetsprognose 2021 – ultimo oktober .....	16
4. Udvikling i langfristet gæld m.m. ....	18
5. Bevillingsansøgninger – oversigt .....	21
6. Handleplaner for afvikling af merforbrug .....	24
7. Servicerammen .....	25
8. Anlægsoversigt .....	26
9. Tillægsbevillinger med kassevirkning .....	30

# 1. FORVENTET RESULTAT PÅ DRIFT OG ANLÆG

Budgetopfølgning 4. for 2021 bygger på budgetopfølgninger pr. ultimo september 2021 som er forelagt de enkelte udvalg i november 2021. På anlæg er indarbejdet tillægsbevillinger givet i oktober 2021 på 47,7 mio.kr.

I forhold til budgetopfølgning 4. er der nu afrapporteret et samlet forventet mindreforbrug på 4 mio.kr., hvilket er en forbedring på 41 mio. kr. i forhold til Budgetopfølgning 3.

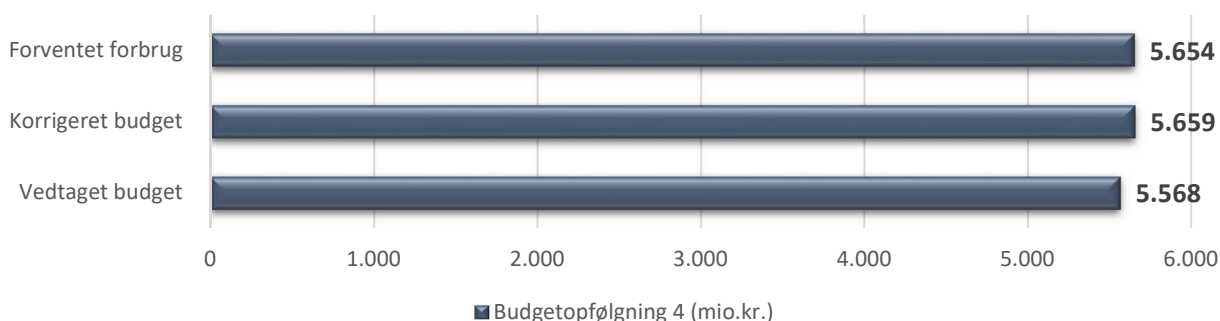
*Det skal dog bemærkes, at Stab for Digitalisering og Økonomi på baggrund af fagudvalgenes behandling af budgetopfølgning 4. og aktuelle forbrugsprocenter vurderer, at det vedtagne budget på driftsudgifter forventes overholdt – dvs. administrationens forventninger til drift forventes samlet set lavere end afrapporteret fra fagudvalgene.*

Faldet kan primært henføres til et fortsat fald i forventede udgifter på overførelsesudgifterne på godt 43 mio.kr. Faldet modsvares af en forventet stigning i serviceudgifter på blandt andet ældre-, handicap- og børneområdet samt flere indtægter.

Med baggrund i udvalgenes budgetopfølgninger kan opstilles en resultatopgørelse over det forventede regnskab 2021 som vist i tabel 1.1.

## DRIFT RESUME

Figur 1.1. Forventet resultat 2021, drift (mio. kr.)



## GENEREL UDVIKLING I UDGIFTER

Overordnet viser budgetopfølgningen at overførelsesudgifterne nu ligger 38 mio.kr. under vedtaget budget. Det skal samtidig bemærkes, at kommunen ved Midtvejsreguleringen er modregnet 31,7 mio.kr. på overførelsesudgifterne, som følge af lavere skøn for 2021. På serviceudgifterne forventes til gengæld budgetoverskridelse på de borgernære områder.

Budget 2021 tager udgangspunkt i fokus på de 4 strukturelle udfordringer:

- ✓ Uddannelsesområdet
- ✓ Mestring af eget liv
- ✓ Sundhedsområdet
- ✓ Beskæftigelsesområdet

Finansiering af indsatserne sker ved omprioritering inden for nuværende resurser.

## OPMÆRKSOMHEDSPUNKTER

### Arbejdsmarkedsområdet

Forventer et samlet fald i udgifter, som hovedsageligt skyldes en stigning i beskæftigelsen, færre udgifter til udlændinge samt fald i antal forventede førtidspensionister.

#### Social- og beskæftigelsesudvalget

- Førtidspensioner udvikler sig positivt (Prognoser i nyt system har været fejlbehæftede)
- Udgifter til udlændinge er faldende
- Nedgang i kontanthjælp og uddannelseshjælp – flere i beskæftigelse og småjobs
- Forsikrede ledige falder
- Sygedagpenge er stigende

### Handicap og psykiatriområdet

Myndighedsområderne oplever fortsat et stigende udgiftspres. Virksomhederne Specialcenter Slagelse og Center for Psykosocial Udvikling Slagelse oplever udfordringer med at få besat alle pladser.

#### Udvalget for Specialiseret Borgerindsatser

- Specialcenter Slagelse - ledige pladser
- Center for Psykosocial Udvikling Slagelse – udsving i belægningen
- Myndighederne på Handicap og Misbrug

### Børn- og ungeområdet

Der forventes et merforbrug på det særlige børne- og ungeområde til forebyggende indsatser og opholdssteder samt specialundervisning. På skoler og FGU forventes til gengæld mindreforbrug.

#### Børn- og Ungeudvalget

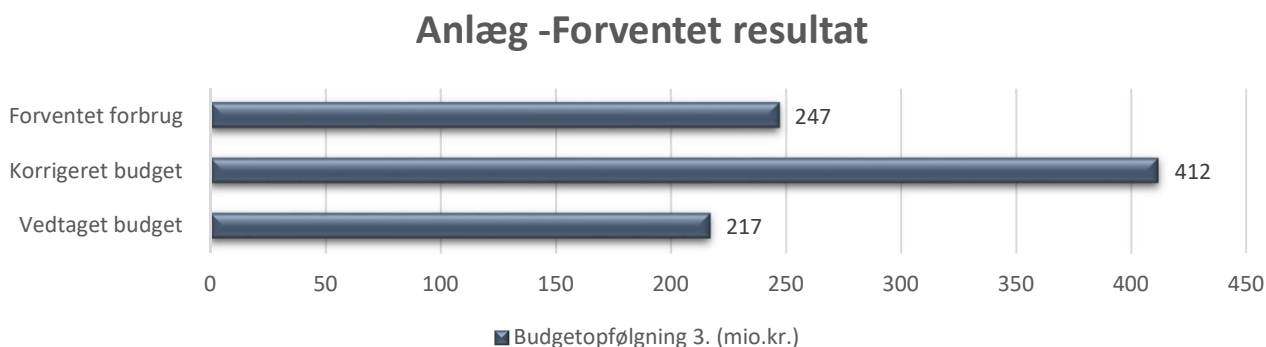
- Skoler Almenområdet – lavere udgifter end budgetlagt
- Specialundervisningen - stigende aktivitet og merforbrug
- Det særlige børne- og ungeområde – stigende udgifter – heraf 3,6 mio.kr. relateret til virksomhedsområdet
- FGU – lavere udgifter end budgetlagt

### Ældreområdet

Området er generelt udfordret på en række områder, som øget tilgang af visiterede borgere (ved uændret serviceniveau). På hjælpemidler og Sundhed og forebyggelse forventes budgettet ikke anvendt fuldt ud i 2021.

#### Forebyggelses- og Seniorudvalget

- Myndighedsområderne - visitation på både syge- og hjemmepleje
- Hjemme- og sygeplejen – udfører af driftsområder
- Blomstergården – midlertidig pladser
- Plejecentret Skovvang
- Hjælpemidler – færre udgifter til biler pga. leveringsvanskeligheder
- Lavere udgifter på sundhed og forebyggelse – herunder afregning til regionen

**ANLÆG RESUME****Figur 1.2. Forventet resultat 2021, anlæg (mio. kr.)**

I det korrigerede budget er indarbejdet anlægsprojekter på 47,7 mio. kr. som er godkendt i oktober 2021. Endvidere søges der i denne sag om, at anlægsprojekter for 40 mio.kr. udsættes og tilføres kassen. Det vurderes med udgangspunkt i disse justeringen af det korrigerede budget, at der ved årets udgang vil være et realiseret forbrug på 247,1 mio.kr.

**BUDGETOPFØLGNINGEN I HOVEDTAL**

Nedenfor vises fagudvalgenes forventede resultat for 2021.

Det fremgår af resultatopgørelsens (tabel 1.1) kolonne 4, at der forventes et driftsoverskud på 68,8 mio. kr. (A) Dette overskud skal anvendes til at finansiere anlæg og afdrag på lån.

Det samlede skattefinansierede resultat er et forventet underskud på 175,2 mio. kr. (B).

Indregnes finansieringsoversigten stiger det forventede budgetlagte kasetræk med 34 mio.kr. til 299,8 mio.kr.

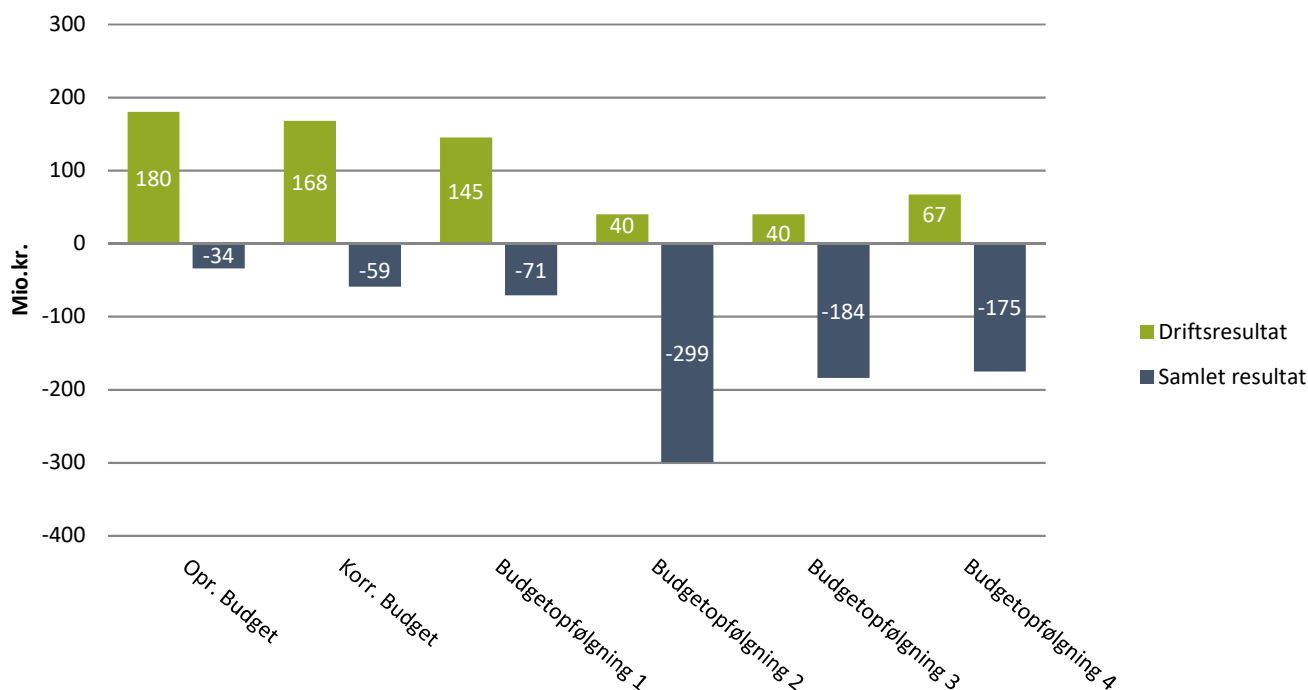
**Tabel 1.1. Resultatopgørelse for 2021**

Resultatopgørelse og finansieringsoversigt (mio. kr.)	Oprindeligt Budget 2021 (2)	Korrigeret Budget 2021 (3)	BO4 Forventet regnskab 2021 (4)	Afvigelse BO4 2021 (5)	BO3 Forventet regnskab 2021 (6)	BO2 Forventet regnskab 2021 (6)	BO1 Forventet regnskab 2021 (6)
	<b>Resultatopførelse</b>						
<b>Det skattefinansierede område</b>							
Indtægter (skatter, tilskud og udligning)	-5.747,9	-5.715,9	-5.720,9	-5,0	-5.710,1	-5.714,4	-5.724,9
Driftsudgifter (excl. Forsyningsvirksomhed)	5.568,2	5.658,5	5.654,1	-4,4	5.670,0	5.674,6	5.580,0
<b>Driftsresultat før finansiering</b>	<b>-179,8</b>	<b>-57,4</b>	<b>-66,8</b>	<b>-9,4</b>	<b>-40,1</b>	<b>-39,8</b>	<b>-144,9</b>
Renter m.v.	0,7	0,4	-2,0	-2,4	-1,8	-1,8	0,7
<b>(A) Resultat af ordinær driftsvirksomhed</b>	<b>-179,0</b>	<b>-56,9</b>	<b>-68,8</b>	<b>-11,8</b>	<b>-41,9</b>	<b>-41,6</b>	<b>-144,2</b>
Anlægsudgifter (excl. Forsyningsvirksomhed)	216,5	412,2	247,1	-165,1	226,6	340,7	215,4
<b>(B) Resultat af det skattefinansierede område</b>	<b>37,4</b>	<b>355,3</b>	<b>178,3</b>	<b>-177,0</b>	<b>184,7</b>	<b>299,1</b>	<b>71,2</b>
<b>(C) Resultat af brugerfinansieret område</b>	<b>0,0</b>	<b>0,0</b>	<b>-3,1</b>	<b>-3,1</b>	<b>-0,8</b>	<b>-0,1</b>	<b>0,0</b>
<b>Resultat i alt (minus = overskud/indtægt)</b>	<b>37,4</b>	<b>355,3</b>	<b>175,2</b>	<b>-180,0</b>	<b>183,9</b>	<b>299,0</b>	<b>71,2</b>
<b>Finansieringsoversigt</b>							
<b>Resultat efter renter</b>	<b>37,4</b>	<b>355,3</b>	<b>175,2</b>	<b>-180,0</b>	<b>183,9</b>	<b>299,0</b>	<b>71,2</b>
Optagne lån	-88,6	0,0	0,0	0,0	0,0	0,0	-88,6
Afdrag på lån	86,6	86,6	125,7	39,1	85,4	85,4	86,6
Finansforskydninger	-0,5	9,5	-1,1	-10,6	0,5	0,5	-0,5
<b>Ændring af kassebeholdning (+ = kasseforbrug )</b>	<b>34,9</b>	<b>451,4</b>	<b>299,8</b>	<b>-151,5</b>	<b>269,8</b>	<b>384,9</b>	<b>68,7</b>

\* Et minus = overskud/indtægt

Udviklingen i resultat følges i budgetopfølgningerne hen over året, som vist i den efterfølgende figur 1.3.

Figur 1.3. Resultatopgørelse 2021, mio. kr.



Figur 1.3 viser, at budgetlagt underskud er faldet fra -299 mio.kr. til -175 mio.kr. i forhold til Budgetopfølgning 2., hvorfor det samlede resultat forventes væsentligt forbedret med 124 mio.kr.

## UDVALGENES DRIFTS- OG ANLÆGSOVERSIGTER

Tabel 1.2 og 1.3 viser forventet resultat opdelt på udvalg.

Tabel 1.2. Driftsudgifter fordelt på udvalg

Driftsudgifter (1.000 kr.)	Oprindeligt Budget 2021 (2)	Korrigeret Budget 2021 (3)	BO4 Forventet regnskab 2021 (4)	Afvigelse BO4 2021 (5)	BO3 Forventet regnskab 2021 (6)	BO2 Forventet regnskab 2021 (6)	BO1 Forventet regnskab 2021 (6)
1 Økonomiudvalget	435,9	468,7	466,1	-2,6	459,2	453,5	438,7
2 Social- og Beskæftigelsesudvalget	1.535,1	1.527,3	1.485,2	-42,0	1.527,3	1.571,70	1.533,4
3 Miljø- og Plan- og Landdistriktsudvalget	32,3	45,3	43,5	-1,8	45,0	43,2	37,6
4 Udvalget for Specialiserede Borgerindsatser	501,0	505,6	518,6	13,0	509,4	506,3	501,6
5 Kultur- og Fritidsudvalget	96,6	99,8	99,0	-0,7	99,5	99	97,4
6 Erhvervs- og Teknikudvalget	335,9	330,5	337,2	6,7	335,4	336,1	340,4
7 Forebyggelses- og Seniorudvalget	1.165,3	1.177,0	1.195,3	18,3	1.188,0	1.175,90	1.165,6
8 Børne- og Ungeudvalget	1.466,1	1.504,3	1.509,1	4,8	1.506,1	1.488,80	1.465,4
<b>I alt</b>	<b>5.568,2</b>	<b>5.658,5</b>	<b>5.654,1</b>	<b>-4,4</b>	<b>5.669,9</b>	<b>5.674,5</b>	<b>5.580,1</b>

Tabel 1.3. Anlægsudgifter fordelt på udvalg

Anlægsudgifter (1.000 kr.)	Oprindeligt Budget 2021 (2)	Korrigeret Budget 2021 (3)	BO4 Forventet regn- skab 2021 (4)	Afvigelse BO4 2021 (5)	BO3 Forventet regn- skab 2021 (6)	BO2 Forventet regn- skab 2021 (6)	BO1 Forventet regn- skab 2021 (6)
1 Økonomiudvalget	-23,1	68,5	30,2	-38,3	30,2	54,9	-23,1
2 Social- og Beskæftigelsesudvalget	0,0	0,0	0,0	0,0	0,0	0	0,0
3 Miljø- og Plan- og Landdistriktsudvalget	17,4	14,0	4,6	-9,5	14,0	14	17,4
4 Udvalget for Specialiserede Borgerindsatser	4,2	3,4	1,4	-2,0	1,7	1,7	4,2
5 Kultur- og Fritidsudvalget	30,5	30,6	25,4	-5,2	28,8	29,2	35,9
6 Erhvervs- og Teknikudvalget	92,5	118,1	76,1	-42,0	108,6	108,6	83,2
7 Forebyggelses- og Seniorudvalget	33,9	35,6	13,6	-22,0	8,8	40,4	33,9
8 Børne- og Ungeudvalget	61,2	94,2	62,4	-31,8	87,3	91,9	63,9
Bevillinger givet i oktober 2021*	-	47,7	33,4	-14,3	-52,9	-	-
<b>I alt</b>	<b>216,5</b>	<b>412,2</b>	<b>247,1</b>	<b>-165,1</b>	<b>226,5</b>	<b>340,7</b>	<b>215,4</b>

\* Der er oktober 2021 givet bevilget anlæg for 47,7 mio.kr. både på lukkede og åbne dagsordner. Beløbene er derfor samlet til et beløb.

## 2. BEMÆRKNINGER FRA UDVALGENES BUDGETOPFØLGNINGER

I det følgende gives en kort opsummering fra fagudvalgenes Budgetopfølgning 4. for 2021.

### ØKONOMIUDVALGET

#### INDTÆGTER

##### **Skatter og Tilskud og udligning**

##### **Tilskud og udligning**

Der forventes en stigning i de samlede indtægter på -5 mio.kr. Ændringen skyldes følgende forhold som er uddybet i bilag 3.

- ✓ Kollektiv skattesanktion 0,4 mio.kr.
- ✓ Efterregulering kommunal medfinansiering 5,3 mio.kr.
- ✓ Nulstilling af pulje afsat til midtvejsregulering -11,6 mio.kr.
- ✓ Merindtægt forskerskat -0,4 mio.kr.
- ✓ Reguleringer på ejendomsskat - netto 1,5 mio.kr.

##### **Renter**

Det lave renteniveau bevirker, at kommunes nettorenter (incl. Garantiprovision) forventes at falde med 2,7 mio.kr.

#### DRIFT

##### **Driftsområder -administrationen**

##### *Serviceområder*

- ✓ Centre for Skole, Dagtilbud, Børn og Familie forventer et merforbrug på 2,3 mio. kr., som er under udredning.
- ✓ Rådgivning og Udbetaling forventer et merforbrug på 0,7 mio. kr., som skyldes vikarer i forbindelse med implementering af KY (nyt ydelsessystem) m.m.
- ✓ Center for Miljø, Plan og Miljø og Center for Handicap forventer mindreforbrug på henholdsvis 1,4 mio.kr. og 1,7 mio.kr.
- ✓ Udbetaling Danmark: Det fremsendte budget til administrationsbidrag samt andre udgifter til KMD giver et merforbrug på 1,1 mio. kr.

##### *Central administration*



- ✓ Stab for Ledelse, Udvikling og HR, samt direktionens områder forventer et samlet mindreforbrug på 4,3 mio.kr., som blandt andet skyldes vakante stillinger og reserverede midler til AUB.

#### *Tværgående drift*

- ✓ IT Fælles koncernudgifter: der forventes et merforbrug på 7,0 mio. kr., som skyldes tiltag under Strategisk IT-Udvikling, bl.a. overgang til nyt ESDH-system, udvikling af nyt intranet og hjemmeside, ny serverplatform, implementering af MitID (ny NemID) og færdiggørelse af allerede igangsatte projekter. Projekterne var forudsat finansieret af mindreforbrug fra 2020. Ved BO 3 forventedes udgiften at blive på 11,7 mio. kr. På grund af leveringsproblemer på server- og netværksudstyr forventes udgiften i 2021 at blive på 7,0 mio.kr. i 2021. Det resterende udstyr leveres i 2022. Det samlede merforbrug opgøres og foreslås finansieret i forbindelse med afslutningen af årsregnskabet. Udgifterne til forsinket netværksudstyr vil indgå i budgetopfølgningerne i 2022.

#### *Puljer*

- ✓ Tiltag CORONA krisen: Der blev overført 9,0 mio. kr. fra 2020 til 2021 prioriteret til kompetenceudviklingsinitiativer. Der forventes anvendt 0,5 mio. kr. af midlerne i 2021.
- ✓ COVID kompensation fra staten på ca. 12,0 mio. kr. heraf foreslås 8,5 mio. kr. udmøntet i forbindelsen med denne budgetopfølgning.
- ✓ Økonomiudvalget og Byrådet vil i forbindelse med denne budgetopfølgning blive forelagt udmøntning af besparelsen på 37 mio. kr. til godkendelse. Herefter vil besparelsen blive indarbejdet i budgettet på de berørte områder. Pulje på 4,0 mio. kr. til nedbringelse af antal fysiske arbejdspladser, samling af centrale opgaver og Fundraising forventes ikke at kunne blive indhentet i 2021.

### **Driftsområder –Tværgående områder**

- ✓ Interne forsikringsordning. Årsag til merudgiften på 15,3 mio. kr. i 2021 skyldes et ganske betydeligt antal udbetalinger på arbejdsskadeområdet i form af erhvervsevnetab, samt øgede udgifter til behandling samt genoptagelse af skader i AES. Slagelse Kommune er selv-forsikret og merforbruget indhentes i 2022 ved at tilpasse præmieindbetalingerne.
- ✓ Barsel- og sygdomspuljen, hvor mindreforbrug på 4,4 mio.kr. overføres til 2022 og indbetalinger til puljen reguleres i forhold til dette.
- ✓ På 100 småjobs og Tiltrækning af events er der et mindreforbrug på henholdsvis 1,5 mio.kr. og 1,7 mio. kr.

### **Anlæg**

På anlæg forventes et samlet budgetafvigelse på 43,8 mio.kr. Afvigelsen skyldes især Køb og salg af jord og ejendomme på 37,4 mio.kr.

- ✓ Campus 7,8 mio.kr. forventes ikke brugt
- ✓ Kulturfærgen Broen har overskredet anlægsbudgettet med 3,5 mio.kr.
- ✓ Køb og salg af jord og ejendomme –her er budgetlagt med 29,8 mio.kr. i nettoudgifter men der forventes nettoindtægter på -7,6 mio.kr.

Afvigelsen på køb og salg skyldes, at handlerne ofte behandles på lukkede dagsordner og at bevilninger først søges i forbindelse med aflæggelse af anlægsregnskab.

## SOCIAL- OG BESKÆFTIGELSESDVALGET

Social- og Beskæftigelsesudvalget forventer i 2021 et mindreforbrug på 42 mio.kr.

Det samlede resultat for driften pr. ultimo september 2021 viser et mindreforbrug på 42,0 mio. kr. Tidligere opfølgninger har været præget af COVID-19 krisen, hvor der har været forventninger om et større merforbrug, men genåbningen af samfundet og den delvise genåbning af beskæftigelsesindsatsen har vist sig positivt på forventningerne til årets resultat.

På landsplan ses at beskæftigelsen er steget markant hurtigere og mere end forventet, mens ledigheden er faldet. Udviklingen på landsplan ses også i Slagelse. Der efterspørges arbejdskraft og der arbejdes derfor på at matche borgere til ledige stillinger. Det store fald i ledigheden og efterspørgslen på arbejdskraft bevirker at nuværende budgetopfølgning nu viser et mindreforbrug på ca. 42 mio. kr., hvor tidligere opfølgning forventede et budget i balance.

Områderne der bidrager til det store mindreforbrug er primært A-dagpenge, kontant- og uddannelseshjælp, hjemrejse- og selvforsørgelsesydelse samt ressourceforløb og førtidspensioner.

Nedenfor uddybes de enkelte områder yderligere.

- ✓ På området **tilbud til udlændinge** ekskl. Slagelse sprogcenter forventes et mindreforbrug på 11,1 mio. kr. som skyldes færre på hhv. danskuddannelse og ydelse pga. de lukkede grænser.
- ✓ På **pensionsområdet** forventes et mindreforbrug på 20,2 mio. kr. hvilket primært skyldes udfordringer ved overgangen til det nye ydelsesrefusionssystem, som har påvirket de tidligere prognoser, samt efterreguleringer foretaget af Udbetaling Danmark.
- ✓ På området vedr. de **sociale ydelser** er der sket en positiv udvikling siden budgetopfølgning 3: Der forventes et samlet mindreforbrug på 5,0 mio. kr. mod et forventet merforbrug på 16,4 mio. kr. ved budgetopfølgning 3.
  - På området **sygedagpenge** forventes et merforbrug på ca. 21,4 mio. kr. Der forventes 141 flere helårspersoner end budgetlagt. Ved budgetlægningen for 2021 forventede man en nedgang ultimo 2020 samt 2021. Nedgangen er først kommet i 2021.
  - **Sociale formål** - jobcenter dækker over STU. Ved budgetforliget for 2020 blev der indlagt en besparelse på 4 mio. kr. Denne besparelse har vist sig ikke at være mulig at opnå i 2021, der forventes derfor et merforbrug på 3,6 mio. kr.
  - På området for **kontant- og uddannelseshjælp** ses et mindreforbrug på 19 mio. kr. Årsagen hertil er at der nu forventes 226 færre helårspersoner på kontanthjælp og 90 færre på uddannelseshjælp end budgetlagt. For uddannelseshjælpen er årsagen delvist grundet en succes med småjob, samt en generel nedgang for området.
- ✓ For **revalidering og fleksjob** forventes et merforbrug på 2,5 mio. kr.
  - For løntilskud m.v. forventes et merforbrug på ca. 7,6 mio. kr., hvilket skyldes 55 flere personer i fleksjob end budgetlagt. Dette afspejles i et mindreforbrug på ressourceforløb.
  - Der forventes et mindreforbrug på ca. 12 mio. kr. vedr. ressource- og jobafklaringsforløb. Årsagen skyldes primært, at 95 flere borgere i ressourceforløb er afklaret til fleksjob eller førtidspension end forventet.
  - For ledighedsydelse forventes et merforbrug på ca. 8,1 mio. kr. Årsagen er 46 flere ledige fleksjobbere end forventet. Merforbruget afspejles delvist i et mindreforbrug på ressourceforløb.

## MILJØ-, PLAN- OG LANDDISTRIKTSUDVALGET

Miljø-, Plan- og Landdistriktsudvalget forventer et samlet mindreforbrug vedr. driften på 1,8 mio. kr. (ekskl. brugerfinansieret område)

Vedrørende anlæg forventes, at 9,5 mio. kr. ikke anvendes i 2021

### Drift

#### Miljø og Natur

På natur- og klimaområdet forventes mindreforbrug på 0,4 mio.kr. grundet forsinkelse på en række mindre projekter. På miljøområdet forventes merforbrug grundet udgifter til PFOS sagen og ekstra-udgifter til myndighedskontroller og konsulentbistand i forbindelse med revision af miljøgodkendelser.

Vedrørende PFOS sagen så vil Center for Miljø, Plan og Teknik sammen med Beredskabet fremsende en orienteringssag til Økonomiudvalget omkring forureningen, herunder opgørelse af forventning til udgifter samt behov for eventuel tillægsbevilling.

#### Færgedrift

På færgedriften forventes ved Budgetopfølgning 4 et forbrug på driften på 17,2 mio. kr. og dermed et mindreforbrug på 1,2 mio. kr. Mindreforbruget forventes anvendt til renovering af schottler på Agersøfærgen og Omøfærgen skal have nye rader og nye vhf.

### Anlæg

På anlæg forventes 9,5 mio.kr. ikke anvendt i 2021. Det drejer sig blandt andet om anlægsprojekterne:

- ✓ Ombygning af Omøfærge 5,4 mio.kr.
- ✓ Bæredygtighed og energirenoveringer m.v. 1,8 mio. kr.
- ✓ Badebroer 0,9 mio.kr.

## UDVALGET FOR SPECIALISEREDE BORGERINDSATSER

Udvalget for Specialiserede Borgerindsatser forventer et samlet merforbrug på 13,0 mio. kr.

Vedrørende anlæg forventes at 2,0 mio. kr. ikke anvendes i 2021

### Drift

#### MYNDIGHEDSOMRÅDET

Det samlede forventede merforbrug på Myndighedsområdet består af et forventet merforbrug på -3,8 mio. kr. på Handicap og Psykiatri Myndighed og et forventet merforbrug på Misbrug Myndighed på -2,6 mio. kr.

#### Myndighed for Misbrug

I budgetopfølgning 4 forventes nu et merforbrug på -2,6 mio. kr. i modsætning til budgetopfølgning 3, hvor der forventedes et merforbrug på -1,0 mio. kr.

Det forventede merforbrug skyldes dels meromkostninger i forbindelse med nye indskrivninger på ny indskrivningstakst, dels videreførelse af Lokalteamets vigtige prøvehandlingsindsats, som dog er reduceret i forhold til sidste økonomiopfølgning.

#### Myndighed for Handicap og Psykiatri

I budgetopfølgning 4 forventes nu et merforbrug på -3,8 mio. kr. i modsætning til budgetopfølgning 3, hvor der forventedes et merforbrug på -0,3 mio. kr. Årsagen til merforbruget kan henføres til øgede udgifter til botilbud.

#### Virksomhedsområdet

#### Specialcenter Slagelse (SPS)

SPS forventer et merforbrug på -8,5 mio. kr. for 2021. Det forventede merforbrug er således højere end forventningen ved seneste månedsopfølgning på -7,0 mio. kr.

Stigningen i merforbruget skyldes hovedsagelig de udfordrede tilbud, der udarbejdes handleplaner på. Forventet stigning i merforbrug skyldes blandt andet nedjusterede forventninger til takstforhøjelser, øgede udgifter til eksternt vikarbureau for at dække vagter ved sygefravær, og at ledige pladser ikke er fyldt op som forventet.

Aktuelt estimeres der med 22 ledige pladser ved årets udgang for hele SPS.

#### Center for Psykosocial Udvikling Slagelse (CPUS)

CPUS forventer et merforbrug på -0,7 mio. kr. i denne budgetopfølgning, hvilket er uændret fra budgetopfølgning 3. Det forventede merforbrug skyldes fortsat botilbuddet på Århusvej, hvor der aktuelt forventes et merforbrug på -0,8 mio. kr.

Årsagen er manglende samdrift med det tidligere Ungekollegie og svingende pladsledighed.

#### Anlæg

På anlæg forventes 2,0 mio.kr. ikke anvendt i 2021. Det drejer blandt andet om anlægsprojekterne

- ✓ Tilgængelighedsmidler
- ✓ Fritliggende skæve boliger.

### KULTUR- OG FRITIDSUDVALGET

*Kultur- og Fritidsudvalget forventer et samlet mindreforbrug på driften på 0,7 mio. kr.*

*Vedrørende anlæg forventes at 5,2 mio. kr. ikke anvendes i 2021*

#### Drift

Mindreforbruget skyldes projekter som er udskudt til 2022. På drift af svømmehaller forventes et merforbrug på godt 1,0 mio.kr. efter COVID-19 kompensation.

#### Anlæg

På anlæg forventes 5,2 mio.kr. ikke anvendt i 2021. Det drejer blandt andet om anlægsprojekterne

- ✓ Ny Trelleborg 2,5 mio.kr.
- ✓ Ny hal Sørby 0,9 mio.kr.
- ✓ Kabeldepot og Fæstningsområdet 0,8 mio.kr.

### ERHVERVS- OG TEKNIKUDVALGET

*Erhvervs- og Teknikudvalget forventer et merforbrug på 6,7 mio. kr. på driften.*

*Vedrørende anlæg forventes at 42,0 mio. kr. ikke anvendes i 2021.*

#### Drift

Drift og Teknik

- ✓ Entreprenørservice drift forventer et merforbrug på 0,3 mio. kr. I forventningen er indregnet, at der til Entreprenørservice søges en tillægsbevilling på 1,5 mio. kr. til finansiering af udgifter til det øgede serviceniveau vedrørende renholdelse og offentlige toiletter.
- ✓ Der forventes et merforbrug på vintervedligeholdelsen på ca. 5 mio. kr. Ultimo oktober er der afholdt udgifter for ca. 15,0 mio. kr. til vintervedligeholdelse. Der må forventes afholdt yderligere 3-5 mio. kr. til vinterberedskab/ -vedligeholdelse ultimo året, afhængig af om resten af året følger en gennemsnitsvinter.

#### Kommunale ejendomme

- ✓ For område Kommunale Ejendomme forventes et merforbrug på i alt 1,6 mio. kr. Merforbruget findes primært i Ejendomsservice, som oplever stigende priser på byggematerialer og håndværkerydelser. Herudover er udgifterne til serviceaftaler samt akutte og daglige vedligeholdelsesopgaver større end budgetteret. Ejendomsservice prioriterer brugernes ønske om service og vedligeholdelse højt, hvilket stiller store krav til dialog, samarbejde og prioritering. Merforbruget forventes udlignet i 2022.

#### Anlæg

På anlæg forventes 42,0 mio.kr. ikke anvendt i 2021 – heraf indstilles 23,3 mio.kr. udsat og tilført kassen. Det drejer blandt andet om anlægsprojekterne

- ✓ Ny stamvej Mælkeveje 5,0 mio.kr.
- ✓ Bymidteudvikling torvene i de 3 byer (Udsat) 5,4 mio.kr.
- ✓ Trafikfremmende foranstaltninger (Udsat) 3,7 mio.kr.
- ✓ Trafikfremmende fokus (Udsat) 2,6 mio.kr.

### FOREBYGGELSES- OG SENIORUDVALGET

*Forebyggelse og Seniorudvalget forventer et samlet merforbrug på 18,3 mio. kr. på driften i 2021. Vedrørende anlæg forventes et mindreforbrug på 22,0 mio. kr.*

#### Drift

De væsentligste konklusioner på Forebyggelses- og Seniorudvalgets områder er:

- ✓ Sygeplejen forventer merforbrug på pt. 7,842 mio. - som forventet en stigning i antal visiterede borgere og dermed samlet set flere timer. Det faktiske niveau i første halvår af 2021 er imidlertid højere end forudsat ved budgetlægningen.
- ✓ Hjemmeplejen viser ved denne opfølgning et merforbrug på 7,859 mio. kr. hvilket er nyt i forhold til Budgetopfølgning 3.  
Der er igangsat nærmere gennemgang af området, med det formål at kortlægge årsager til merforbrug – samt iværksættelse af tiltag der kan sikre budgetoverholdelse fremadrettet. Der vil blive redegjort nærmere i forbindelse med regnskabsafslutningen.
- ✓ De midlertidige pladser på Blomstergården har en budgetudfordring på 4,900 mio. kr. årligt i 2021 og frem. Der blev forelagt separat redegørelse ved Budgetopfølgning 3.
- ✓ Plejecentret Skovvang viser et større merforbrug, pt. er estimeret minimum 5 mio. kr. i 2021, hvilket er nyt i forhold til Budgetopfølgning 3.  
Der er skiftet ledelse og der er påbegyndt tiltag med det formål, at overholde budgettet fremover. Merforbruget afhænger dog af, hvor hurtigt det viser sig muligt, at få fastansat det tilstrækkelige antal medarbejdere.
- ✓ Myndighedsområdet hjemmepleje ligger på et højere niveau end forudsat i budgrundlaget for 2021 – som tager udgangspunkt i 2020. Området forventer et merforbrug på h 4,5 mio.kr.
- ✓ Øvrige myndighedsområder – hjælpemidler og betalinger til regionen - viser imidlertid mindre forbrug i 2021, hvorfor merforbrug på visitation til hjemmepleje kan finansieres inden for myndighedsområdets samlede budget i 2021.

#### Anlæg

På anlæg forventes 22,0 mio.kr. ikke anvendt i 2021 – heraf indstilles 5,0 mio.kr. udsat og tilført kassen. Det drejer blandt andet om anlægsprojekterne:

- ✓ Nedrivning Levehjemmet Bjergbyparken 5,0 mio.kr. (udsat) – anlægsprojektet søges overført til 2022
- ✓ Etablering af træningsfaciliteter 15,2 mio. kr.
- ✓ Anretter køkkener Plejecenter Smedegade 1,4 mio.kr.

## BØRNE- OG UNGEUDVALGET

*Børne- og Ungeudvalget forventer et samlet merforbrug vedr. driften på 4,8 mio. kr. Vedrørende anlæg forventes at 30,8 mio. kr. ikke anvendt i 2021.*

### Skole

#### *Almenområdet, myndighed*

Der forventes et samlet mindreforbrug på 5,8 mio. kr., som dækker over hhv. mer- og mindreforbrug på forskellige områder. Der forventes bl.a. en mindreudgift vedr. befordring skoleelever og en mindreindtægt for SFO forældrebetaling.

#### *Myndighed for specialundervisning*

Myndigheden for specialundervisning forventer ved denne budgetopfølgning et merforbrug på 6,3 mio. kr. Antallet af elever der har behov for specialundervisning er med forårets visitation steget mere end forventet. Det gælder særligt for elever med autisme-spektrumforstyrrelse (ASF). Der er således flere udgifter end forventet til elever på ACV.

#### *Virksomheder*

På almenskoler, specialskoler, klubtilbud, ungdomsskole m.fl. forventes et mindreforbrug på samlet 5,5 mio. kr.

Virksomhederne har et stærkt fokus på styringen af økonomien. Størstedelen af virksomhederne forventer et acceptabelt mer-/mindreforbrug, der efter centrets vurdering ligger inden for rammerne for god økonomistyring.

### Dagtilbud

#### *Myndighed*

På de centrale poster forventes i 2021 et merforbrug på 0,8 mio. kr. Det dækker over hhv. mer- og mindreforbrug på forskellige områder.

- ✓ PA elever - Mindreforbrug på 0,5 mio. skyldes et mindre optag af PA-elever end budgetlagt.
- ✓ På forældrebetaling, søskendetilskud m.v. forventes et mindreforbrug på 1,2 mio. kr.
- ✓ Særlige dagtilbud – her forventes et merforbrug på 1,6 mio. kr. som skyldes et fortsat stigende behov for specialiserede pladser i dagtilbud.
- ✓ Vedr. støttetimer i dagtilbud forventes et merforbrug på 1,3 mio. kr. Børne- og Ungeudvalget besluttede i maj at flytte opgaven fra Pædagogisk Udvikling & Inklusion (PUI) under skoleområdet til Afdeling for Dagtilbud

#### *Virksomheder*

Der er samlet et forventet mindreforbrug på virksomhedsområdet på 7,3 mio. kr. Mindreforbruget kan blandt andet henføres til udskudt kompetenceudvikling samt problemer med at rekruttere medarbejdere.

### Forberedende Grunduddannelse (FGU)

Der forventes et mindreforbrug på området på 2,9 mio. kr.

Kommunens bidrag til staten afregnes én gang årligt på grundlag af den faktiske aktivitet samt de dertilhørende bidrag. Afregning sker i 3. kvartal 2021 og opgøres i forbindelse med budgetopfølgning 4 sammen med bidrag til frie / private skoler og efterskoler.

### **Børn og Familie**

Det samlede merforbrug på myndighedsområdet er på 13,3 mio.kr., heraf vedrørende 11,1 mio. kr. på forebyggende indsatser, og 3,1 mio. kr. på øvrige foranstaltninger (tabt arbejdsfortjeneste, merudgiftsydelse mv.). På anbringelsesområdet forventes et mindreforbrug på 2,7 mio. kr.

Samlet har der i forhold til seneste budgetopfølgning 3 været en væsentlig ændring på:

- ✓ Det forebyggende område, hvor der er et betydeligt højere forventet forbrug.
- ✓ Anbringelsesområdet, hvor der er et betydeligt lavere forventet forbrug.
- ✓ Der forventes en større refusion fra særligt dyre enkeltsager.

Øvrige kommentarer:

- ✓ På refusion af Særligt Dyre Enkeltsager (SDE) er der med virkning fra 1/1-2021 vedtaget en lovændring, der betyder at kommunerne har fået nedsat bloktilskuddet med en forventning om at kunne hjemtage tilsvarende merindtægter i refusion fra SDE. På nuværende tidspunkt er der stor usikkerhed om hvorvidt lovændringen vil være udgiftsneutral for Slagelse Kommune. Administrationen har ud fra tilgængelige data på nuværende tidspunkt foretaget en beregning der viser en merindtægt på 1,7 mio. kr. i forhold til budgettet.
- ✓ På virksomhedsområdet forventes der på Slagelse Familiehuse et merforbrug på 2,8 mio. kr. Det skyldes primært opnormeringer i forhold til ansættelse af personale til håndtering af psykologisk behandling.
- ✓ På Familieinstitutionen Havrebjerg forventes et merforbrug på 0,8 mio. kr. Den primære årsag til dette, er at der undervejs i året er vedtaget en målgruppeændring, hvilket har betydet, at alle pladser ikke har været besat i lange perioder.

### **Anlæg**

På anlæg forventes 30,8 mio.kr. ikke anvendt i 2021. Det drejer blandt andet om anlægsprojekterne:

- ✓ Daginstitutionen Firkløveren 12,5 mio.kr.
- ✓ Ny daginstitution Jonslunden 4,6 mio.kr.
- ✓ Ny daginstitution Ndr. Ringgade 13,2 mio.kr.

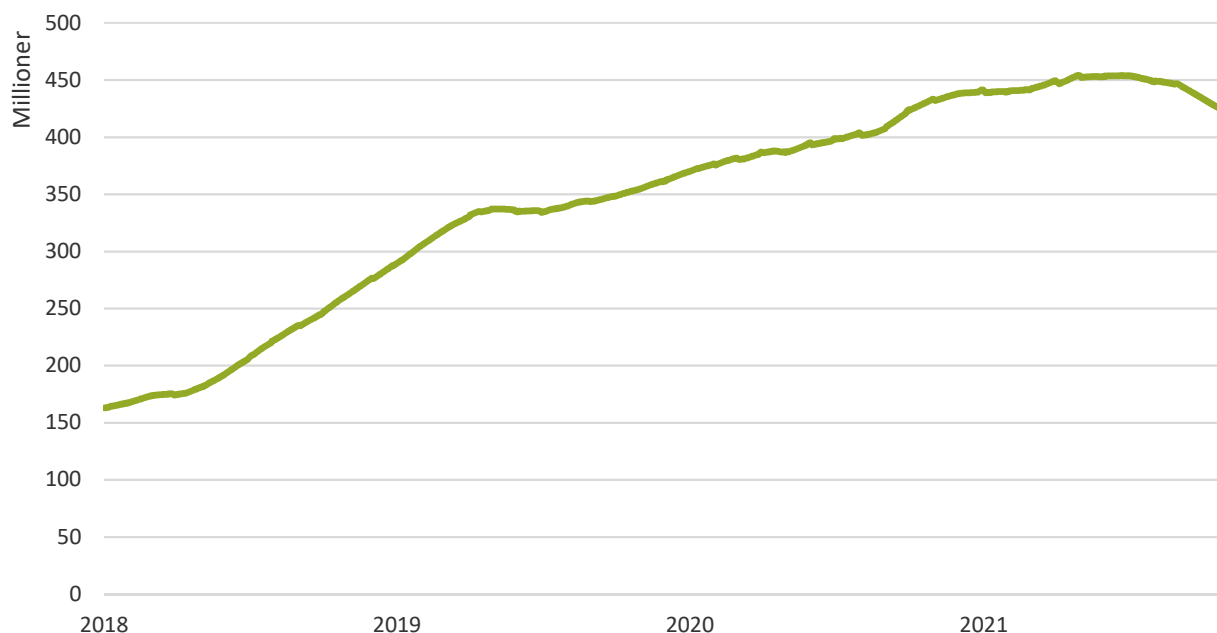
# 3. LIKVIDITETSPROGNOSE 2021 – ULTIMO OKTOBER

## HISTORISK UDVIKLING I KASSEBEHOLDNINGEN 2018 -2021

Fra starten af 2018 har den gennemsnitlige kassebeholdning været stigende.

Primo 2021 var den gennemsnitlige beholdning opgjort til 441 mio. kr.

Figur 3.1. Udvikling i 365-dages gns. likviditet (januar 2018 – oktober 2021)



Bemærkning: Den gns. kassebeholdning opgøres altid som et gennemsnit over de sidste 365 dage (daglig kassebeholdning  $\times$  365/365 = gennemsnit).

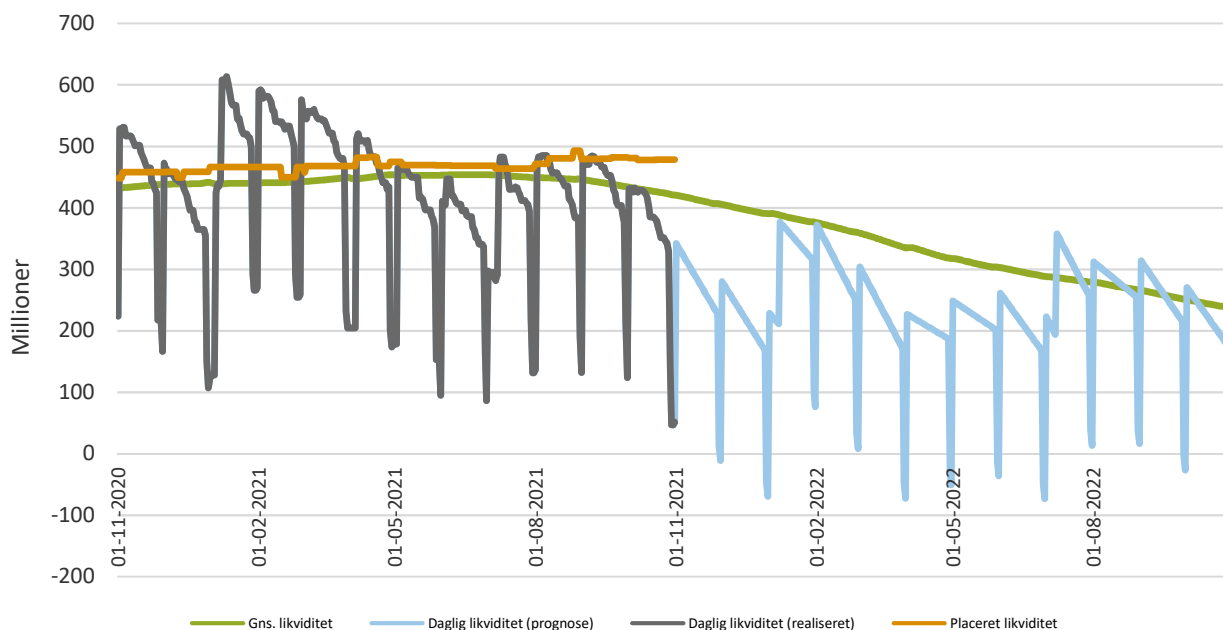
## UDVIKLING I KASSEBEHOLDNINGEN DE SENESTE 12 MDR. OG PROGNOSE FOR DE KOMMENDE 12 MDR.

Den gennemsnitlige kassebeholdning har i de seneste 12 måneder været stigende, dog med en stagnation henover sommeren 2021. Pr. ultimo oktober 2021 er den gennemsnitlige kassebeholdning opgjort til 420 mio. kr.

Med udgangspunkt i aktuel forbrugsprocent, samt erfaringer fra tidligere år forventer administrationen et samlet forbrug i 2021 på omkring 98,5 % af korrigeret budget. Forventet likviditetsudvikling med disse forudsætninger fremgår af figur 3.2



Figur 3.2. Likviditetsudvikling 12 mdr. frem (pr. oktober 2021)

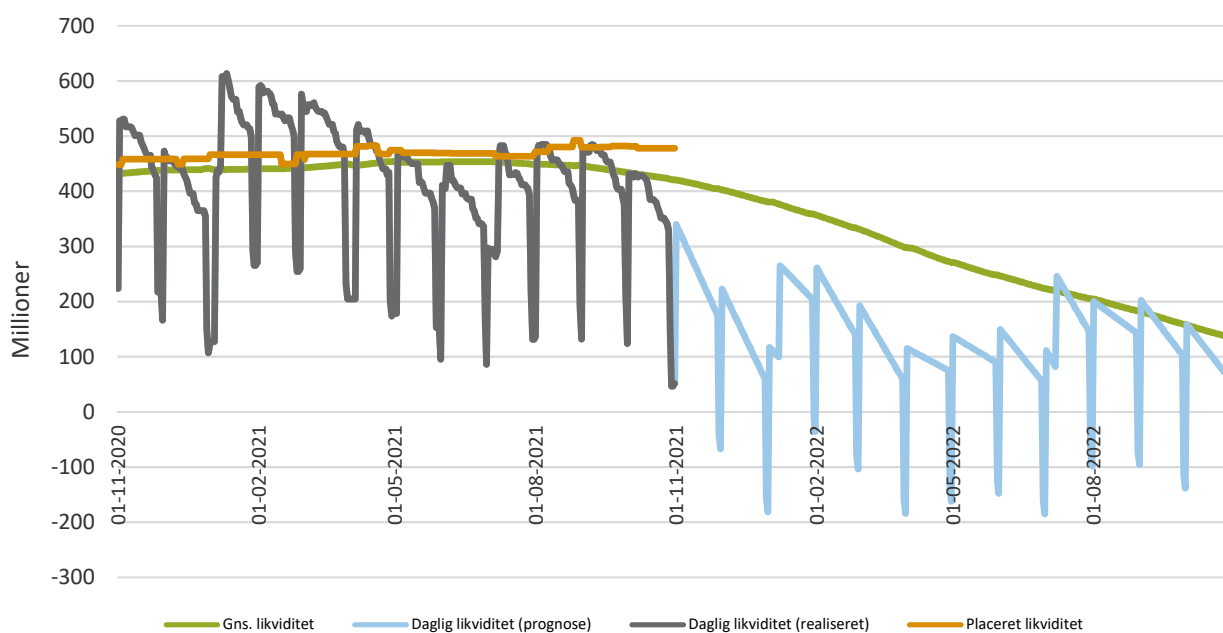


Bemærkning: I daglig kassebeholdning indgår indestående på bankkonti (eks. deponerede beløb), samt likvider placeret i værdipapirer.

Af figur 3.2 fremgår, at likviditeten ved årets udgang forventes at udgøre 390 mio.kr. og ultimo oktober 2022 238 mio.kr.

Med udgangspunkt i fagudvalgenes budgetopfølgning 4. vil likviditeten ved årets udgang udgøre 381 mio.kr. og ultimo oktober 2022 140 mio.kr. jf. figur 3.3

Figur 3.3. Likviditetsudvikling 12 mdr. frem (pr. oktober 2021)



# 4. UDVIKLING I LANGFRISTET GÆLD M.M.

## LANGFRISTET GÆLD

Den langfristede gæld udgjorde primo 2021 1,618 mia.kr. og forventes at falde til 1,480 mio.kr.

*I denne budgetoplægning er der indarbejdet et ekstra afdrag på 27,9 mio.kr. vedr. indefrosne feriepengeforpligtigelse som relatere sig til fratrådte medarbejdere, hvor udgiften allerede er finansieret via driften og hensat til betaling.*

Faldet i gælden hænger også sammen med Byrådets beslutning om, at udskyde budgetlagt låntagning på -88,6 mio.kr. (tabel 4.2) til primo 2022 – der er derfor i tabel 4.1 ikke indlagt låntagning i 2021.

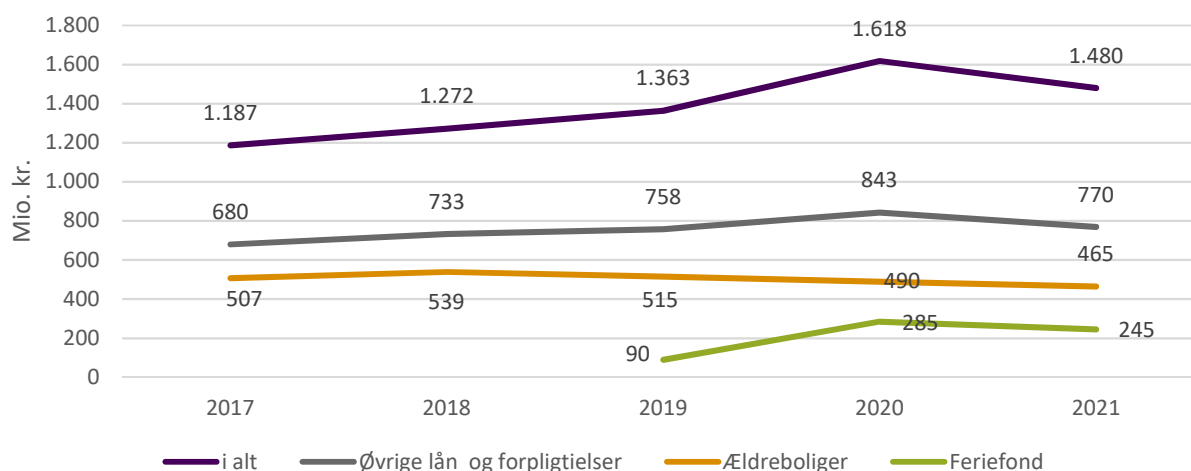
**Tabel 4.1** Udvikling i langfristet gæld

Lånetyper (mio.kr.)	Primo 2021	Afdrag 2021	Værdi- regulering 2021	Låntagning 2021	Ultimo 2021
Lån selvejende institutioner	8,3	-0,2			8,1
Lån ældreboliger	490,3	-25,0			465,3
Lån færger	21,9	-2,1			19,8
**Leasing forpligtigelser	168,6		-12,3		156,3
Øvrige lån	643,4	-58,1			585,3
*Indefrosne feriepengeforpligtigelse	285,2	-40,3			244,9
<b>Langfristet lån i alt</b>	<b>1.617,7</b>	<b>-125,7</b>	<b>-12,3</b>	<b>0,0</b>	<b>1.479,7</b>

\* Finansiering af leasingforpligtigelser og bliver ultimo året værdireguleret på balancen. På grund af ændringer i Indenrigsministeriets kontoplan er feriepengeforpligtigelse konteringsmæssigt i denne budgetopfølgning flyttet fra værdiregulering til afdrag.

Lån kan opdeles i 3 typer lån

- ✓ Alm. lån - hvor afdrag afsættes budgetmæssigt i finansieringsoversigten (1,078 mia.kr)
- ✓ Indefrosne feriepengeforpligtigelse – her finansieres indbetalingen til LD Fonde tages via driften. Bidrag modsvares af lavere udgifter til feriepengeafregning ifb med medarbejders fratreden.
- ✓ Forpligtigelser til leasing (156,3 mio.kr.) som finansieres via driften

**Figur 4.1 Udvikling i langfristet gæld 2016-2021** (ult. Året)

Figur 4.1 viser at den langfristede gæld har været stigende blandt andet som følge af indefrosne feriepengeforpligtigelser, men også bevilgede lånedispensationer givet i forbindelse med Økonomaftalerne. Ultimo 2021 forventes den samlede gæld at være faldet med 126 mio.kr.

**Tabel 4.2 Budgetlagt lånefinansiering 2021-2025**

(mio.kr.)	2021	2022	2023	2024	2025
Energirenovering/energibesparende foranstaltninger		-8,5	-8,5	-8,5	-8,5
Færgelån		-5,6			
Genbelåning af I-lån vedr. boligpakke		-2,5	-2,5	-2,5	
Anlægsprojekter med effektiviseringspotentiale		-4,0			
Ordinære anlægsprojekter		-38,0			
Borgernære anlægsprojekter		-30,0			
<b>Lånemuligheder i alt</b>	<b>0,0</b>	<b>-88,6</b>	<b>-11,0</b>	<b>-11,0</b>	<b>-8,5</b>

Tabel 4.2 er opdateret med Byrådet beslutning omkring låntagning for 2021, samt vedtaget budget 2022-2025.

## FINANSFORSKYDNINGER

I finansieringsoversigten budgetlægges også med særlige udgifts- og indtægtsposter, som påvirker kommunens likviditet på forskellige måder. I nedenstående tabel 4.3 forventes en styrkelse af kommunens likviditet på -1,1 mio.kr. – en forbedring på 10,6 mio. kr. i forhold til det korrigerede budget. Årsagen til forbedringen hænger blandt andet sammen med, at udgiften til grundkapitaltilskud i 2021 ikke bliver så stor som forventet og de afsatte beløb først kommer til udbetaling i 2022. Endvidere frigives et højere beløb af de deponerede midler end forventet. Indefrosne ejendomsskatter er til gengæld 9,0 mio.kr højere end budgetlagt – stigningen vil kunne lånefinansieres i 2022.

Tabel 4.3 Finansforskydninger

(mio.kr.)	Vedtaget budget	Korrigeret budget	Forventet 2021	Afvigelse
Afdrag pantebrev	-0,1	-0,1	-0,1	0,0
Frigivelse af deponering	-12,3	-12,3	-16,7	-4,4
Grundkapitalindskud +kapitaltilførselslån	8,9	18,9	6,2	-12,7
I-lån vedr. boligpakke	2,5	2,5	11,5	9,0
Lån til beboerindskud	0,5	0,5	0,5	0,0
Lån til betaling af ejendomsskatter	0,0	0,0	-2,5	-2,5
<b>Finansforskydninger i alt</b>	<b>-0,5</b>	<b>9,5</b>	<b>-1,1</b>	<b>-10,6</b>

Omkring grundtilskud (Tabel 4.4) m.v. er der afsat budget på 18,9 mio.kr. i 2021 – heraf forventes grundtilskud vedr. Seniorboliger –Mælkevejen og Udsigten Slotsbjergby i alt 8,9 mio.kr. først udbetalt i 2022 –beløbene skal derfor omplaceres til 2022. Grundtilskud vedr. Kløverhuset er allerede udbetalt i 2020 og beløbet tilføres kassen.

Tabel 4.4 Afsat budget til grundtilskud

(mio.kr.)	Vedtaget Budget	Korrigeret budget	Forventet 2021	Afvigelse
Kløverhuset	4,5	4,5	0,0	-4,5
Boeslunde	4,4	4,4	4,4	0,0
Seniorboliger -Mælkevejen	0,0	5,1	1,1	-4,0
Udsigten Slotsbjergby	0,0	4,9	0,0	-4,9
Kapitaltilførselslån	0,0	0,0	0,7	0,7
<b>Langfristet lån i alt</b>	<b>8,9</b>	<b>18,9</b>	<b>6,2</b>	<b>-12,7</b>

# 5. BEVILLINGSANSØGNINGER – OVERSIGT

Tabel 4.1 viser de bevillinger som er søgt til denne budgetopfølgning. Økonomiudvalget og Byrådet tager stilling til om bevillinger skal godkendes og indarbejdes i budgettet for 2021. For bevillinger som har virkning i overslagsårene søges der samtidig om at disse indarbejdes i forslagsbudgettet til 2022-2025.

De væsentligste bevillinger kan henføres til manglende overførelser af mindreforbrug fra 2020 til 2021, mindreforbrug på overførelsesudgifter, og udsættelse af anlægsprojekter. Tabel 4.2 viser, at der søges bevillinger til både driftsudgifter (Serviceudgifter og overførselsudgifter) og anlægsudgifter. Oversigten viser også, at i 2021-2024 skal kassen samlet set tilføres 70 mio.kr.

**Tabel 4.1. Ansøgninger om bevillinger**

Nr.	Ansøgninger om bevillinger (1.000 kr.)	Udgiftstype	Be-rørte udvalg	2021	2022	2023	2024
<b>Økonomiudvalget</b>							
1.	Afdrag på indefrosne feriepenge ( Afholdt udgift og afsat til afregning vedr. fratrådte medarbejder)	F	ØU	27.936			
2.	Indbetaling vedr. nedbringelse af indefrosne feriepengeforpligtigelse på konto 6 skal fra og med 2021 bedrages som afvikling af gæld på og dermed afdrag	F	ØU 1.4	12.500			
		F	ØU 1.3	-12.500			
3.	Tilskud til styrkelse af faglighed og trivsel på skoleområdet foråret -tilskud skal konteres på konto 7 og tilbageføres fra BUU (korrektio n til BO2)	S	BUU	2.234			
4.	COVID-19 kompensation finansieret af afsat pulje på 12 mio.kr.	S	Flere	8.462			
		S	ØU	-8.462			
5.	Udmøntning af 37 mio.kr. besparelsepulje 21 mio.kr. udmøntes på centrale områder - rest 16,6 mio.kr. finansieres af kassen	S	ØU	-37.547			
		S	Flere	20.978			
6.	Efterregulering Kommunal medfinansiering for 2020	I	ØU	5.279			
7.	Nulstilling af pulje til finansiering af midtvejsregulering 2021	I	ØU	-11.757			
8.	Skatter m.m. -Kollektiv skattesanktion , Forskerskat og ejendomsskat netto	I	ØU	1.495			
9.	Grundkapital tilpasning af budget ifht. forventet udbetaling -restbudget på 3,8 mio.kr tilføres kassen	F	ØU	-12.700	8.900		
10.	Anlæg som er udsættes tilføres kassen	A	ØU	-11.265			
11.	Prøvehandlinger på Jobcentret - ansøgning er relateret til manglende overførelse af mindreforbrug fra 2020 til 2021 og kan ikke finansieres inden for rammen.	S	ØU	796			
12.	Finansforskydninger - tilpasning af I-lån, deponering m.m.	F	ØU	2.100			
13.	Kvindekrisecentre - Lov & cirkulæreprogram - behov for tilførsel af midler grundet stigning i udgifterne	S	SBU	286			
<b>Social- og Beskæftigelsesudvalget</b>							
14.	Tilpasning af overførselsudgifter	O	SBU	-43.454			

## Budgetopfølgning 4. 2021

<b>Miljø-, Plan- og Landdistriktsudvalget</b>					
15.	Indtægt vedr. Digeprojekt Næsby Strand foreslås tilført kassen	S	MPL	-900	
<b>Udvalget for specialiserede Borgerindsatser</b>					
16.	Misbrug myndighed -ansøgning er relateret til manglende overførelse af mindreforbrug fra 2020 til 2021 og udgift ikke kan finansieres inden for rammen.	S	USB	229	
17.	Indtægts- og udgiftsbevilling til Forsorgscenter Toften vedr. Social vicevært	S	USB	99	
		S	USB	-99	
18.	En del af Tilgængelighedspuljen er besluttet anvendt til driftsprojekter	S	USB	370	
		A	USB	-370	
<b>Kultur - og Fritidsudvalget</b>					
19.	Fun2move -aktiviteterne har pga. COVID-19 ikke kunnet afvikles i 2021	S	KFU	-45	45
20.	Skolesvømning - har været delvist lukket i 2021 - mindreforbrug anvendes til aktivitet i 2022	S	KFU	-100	100
21.	Sikker adgang til vandet - afsatte midler flyttes til ETU som også er i gang med projektet	S	KFU	-220	
		S	ETU	220	
22.	Antvorskov Ruin - ansøgning er relateret til manglende overførelse af mindreforbrug fra 2020 til 2021 og udgift ikke kan finansieres inden for rammen.	S	KFU	497	
23.	Kulturarv - ansøgning er relateret til manglende overførelse af mindreforbrug fra 2020 til 2021 og udgift ikke kan finansieres inden for rammen.	S	KFU	348	
24.	Renovering af lysanlæg - ansøgning er relateret til manglende overførelse af mindreforbrug fra 2020 til 2021 og udgift ikke kan finansieres inden for rammen.	S	KFU	300	
25.	Vesthallen Nyt gulv - ekstra bevilling pga. manglende mulighed for momsrefusion	A	KFU	151	
26.	B73 udvidelse af klubhus ekstra bevilling pga. manglende mulighed for momsrefusion	A	KFU	927	
27.	Skælskør rådhus - indstillet udsat og tilføres kassen	A	KFU	-450	
<b>Erhvervs- og Teknikudvalget</b>					
28.	Renhold og offentlige toiletter - ansøgning er relateret til manglende overførelse af mindreforbrug fra 2020 til 2021 og udgift ikke kan finansieres inden for rammen.	S	ETU	1.510	
29.	Trafikanalyse - behov for ekstra midler til trafikanalyse	A	ETU	500	
30.	Anlæg tilpasning af anlægsramme	A	ETU	-23.306	
<b>Forebyggelses- og Seniorudvalget</b>					
31.	Projekt fleksibel aflastning, statsfinansierede puljemidler - ansøgning er relateret til manglende overførelse af mindreforbrug fra 2020 til 2021 og udgift ikke kan finansieres inden for rammen.	S	FSU	579	
32.	Projekt styrket indsats, statsfinansierede puljemidler - ansøgning er relateret til manglende overførelse af mindreforbrug fra 2020 til 2021 og udgift ikke kan finansieres inden for rammen.	S	FSU	125	
33.	Anlæg som indstilles udsat i 2021 - og overført til 2022 (Nedrivning af bygning ved Plejecentret Bjergbyparken)	A	FSU	-4.980	4.980
34.	Driftsbevilling til Blomstergården - omplaceres til anlægsbevilling	S	FSU	-450	
		A	FSU	450	
<b>Børne- og Ungeudvalget</b>					
35.	Skole vippeafregning - færre børn end budgetlagt	S	BUU	-6.840	

## Budgetopfølgning 4. 2021

36.	Vippeafregning SFO og klub - færre børn end budgetlagt	S	BUU	-3.598			
37.	Statslige og private skoler - mindreforbrug pga. færre børn	S	BUU	-646			
38.	Specialiseret indsats førskolealderen på dagtilbud - manglende overførsel fra 2020 til 2021 ansøgning er relateret til manglende overførsel af mindreforbrug fra 2020 til 2021 og udgift ikke kan finansieres inden for rammen.	S	BUU	800			
39.	Dagtilbud vippeafregning - flere børn end budgetlagt	S	BUU	6.465			
40.	Ekstra finanslovsmidler vedr. ekstra andel i særlig pulje til kommuner med dårlige normeringer	S	BUU		1.915		
		S	BUU		-1.915		
41.	Tilførsel af budget vedr. mere bevægelse i folkeskolen	S	BUU	-42	-59		
	Rosenkilde skole under USB	S	USB	42	59		
42.	Omplacering af budget vedr. leje af container til kommunale ejendomme	S	BUU		-65	-65	-65
		S	ETU		65	65	65
<b>I alt til finansiering</b>				<b>-84.053</b>	<b>14.025</b>	<b>0</b>	<b>0</b>

**Tablet 4.2. Opsummering af tillægsbevillinger**

Områder (1.000 kr.)	2021	2022	2023	2024	I alt
Indtægter/Finans	-4.983	0	0	0	-4.983
Serviceudgifter	-14.609	145	0	0	-14.464
Overførselsudgifter	-43.454	0	0	0	-43.454
Anlæg	-38.343	4.980	0	0	-33.363
Brugerfinansieret	0	0	0	0	0
Finansiering	17.336	8.900	0	0	26.236
<b>Kassefinansiering (+ = forbrug)</b>	<b>-84.053</b>	<b>14.025</b>	<b>0</b>	<b>0</b>	<b>-70.028</b>

# 6. HANDLEPLANER FOR AFVIKLING AF MERFORBRUG

## UDVIKLING AF HANDLEPLAN

Tabel 6.1 indeholder enheder med merforbrug, hvor der jf. Regler for Økonomistyring og Ledelsestilsyn skal udarbejdes handleplaner, som skal forelægges fagudvalgene i forbindelse med budgetopfølgning 3.

Sidste kolonne viser forventet merforbrug i 2021 efter iværksættelse af initiativer i handleplanen, som videreføres i 2022.

**Tabel 6.1. Forventet merforbrug inkl. Handleplan**

Område (kr.)	(1.000 Note	Dato for opstart af handleplan	1. handleplan - Merforbrug	Merforbrug 2021 foregående opfølgning	Merforbrug 2021 forventet efter handleplan
<b>1. Økonomiudvalget</b>					
<b>1.2 Administration</b>					
Myndighed for Skoler, Dagtilbud, Børn & Familie	1	01.01.2021	1.846		2.290
<b>2. Social- og beskæftigelsesudvalget</b>					
Slagelse Sprogcenter		19-10-2020	2.830	1.800	973
Rådgivning og udbetaling		08.04.2021	200	200	0
<b>4. Udvalget for Specialiserede Borgerindsatser</b>					
Specialcenter Slagelse		23-12-2019	5.400	5.586	6.976
Misbrug Myndighed		01-10-2021	2.614	0	2.614
<b>6. Erhvervs- og Teknikudvalget</b>					
Ejendomsservice	1.	01.07.2021	2.250	0	1.500
<b>7. Forebyggelses- og Seniorudvalget</b>					
Hjemmesygeplejen		04.05.2021	5.647	5.647	7.750
Myndighed Fritvalg og private leverandører	1.	01.08.2021	5.400	5.400	4.464
Hjemmeplejen udfører	1.	01.10.2021			7.859
Blomstergården	1.	01.08.2021	4.900	4.900	4.900
Plejecentret Skovvang	1.	01.10.2021			5.000
<b>8. Børne- og Ungeudvalget</b>					
<b>8.01. Skole</b>					
Skolen på Julemærkehjemmet		22.04.2021	637	676	735
<b>8.04 Børn og Familie</b>					
Slagelse Familiehuse og Havrebjerg Heldagsinstitution	1.	01.10.2021	0	0	3.600
<b>I alt</b>			<b>33.403</b>	<b>24.994</b>	<b>48.661</b>

### Note 1.

På nuværende tidspunkt er der ikke lavet handleplan for afvikling af merforbruget

#### Øvrige Bemærkninger

Der er ikke udarbejdet handleplaner på merforbrug på det specialiserede børne- og voksenområde Merforbrug på børneområdet er via budgetaftalen kompenseret i 2022, og på Voksenområdet forventes merforbrug kompenseret i forbindelse med overførelsessagen. Forebyggelses- og Seniorudvalget indstiller, at dele af merforbruget kompenseres ifb. med denne budgetopfølgning



## 7. SERVICERAMMEN

Med udgangspunkt i aktuell forbrugsprocent og erfaringer fra tidligere år forventes et forbrug, som vil ligge lige omkring den vedtagne serviceramme.

Erfaringsmæssigt er vurderingen af forbruget i budgetopfølgninger forbundet med stor usikkerhed, og forsigtighed i forhold til forventet overførsel til kommende år.

På nuværende tidspunkt er det vanskeligt, at vurdere risikoen for sanktion – da risikoen afhænger af kommunerne samlede forbrug på servicerammen.

Udviklingen i forbrugsprocenterne indikere et forbrug som vil ligge på mellem 100,5% og 101% af det vedtagne budget – svarende til en overskridelse på mellem 10-20 mio. kr., når der korrigeres for midtvejsregulering af servicerammen.

**Tabel 7.1. Servicerammen**

Budgetopfølgning 4.	
Serviceramme til overholdelse -vedtaget budget	3.733.261
*Justering af serviceramme -grundet midtvejsregulering m.m.	19.865
<b>Serviceramme til overholdelse</b>	<b>3.753.126</b>

\*Udmeldt af KL 9. juli 2021

Tabel 2. viser en forbrugsprocent som er lidt over tidligere års niveau forbruget vil lande på mellem 100,5% og 101 % af det vedtagne budget –svarende til en overskridelse på mellem 10-20 mio.kr. incl. CORANA-19

**Tabel 7.2 Forbrugsprocent på serviceudgifter ifht. vedtaget budget**

	Jan	Feb	Mar	Apr	Maj	Jun	Jul	Aug	Sep	Okt	Nov	Dec
<b>2019</b>	7,8	17,1	26,2	34,3	42,5	50,1	60,8	68,1	76,5	84,2	92,2	99,7
<b>2020</b>	8,8	17,0	25,4	33,9	42,5	50,3	60,7	68,5	76,6	85,1	92,6	100,2
<b>2021</b>	8,8	16,9	25,1	33,4	42,0	49,8	60,7	69,1	77,4	85,8		

## 8. ANLÆGSOVERSIGT

### ANLÆGSUDGIFTER I FORHOLD TIL DET KORRIGEREDE BUDGET

Bruttoanlægsbudgettet udgør pr. ult. oktober 2021 427,3 mio.kr. (incl. overførelse af uforbrugte anlægsbudgetter fra 2020). Der er afholdt udgifter for 180,6 mio.kr. svarende til 42,3 % af det korrigerede budget

**Tabel 8.1**

	Korrigeret budget 2021	Faktisk forbrug pr. 30.10.2021	Restbudget
<b>Udgifter</b>	427.305	180.647	246.658
<b>Indtægter</b>	-15.077	-27.423	12.346

2021	Jan	Feb	Mar	Apr	Maj	Jun	Jul	Aug	Sep	Okt
<b>Udgifter</b>	1,1%	5,4%	7,7%	12,1%	19,5%	24,4%	29,2%	31,4%	39,9%	42,3%
<b>Indtægter</b>	15,7%	16,0%	16,0%	19,5%	57,0%	58,0%	90,6%	155,8%	178,2%	181,9%

**Tabel 8.3 Anlægsudgifter og – indtægter (akk)** (1.000 kr.)

2021	Jan	Feb	Mar	Apr	Maj	Jun	Jul	Aug	Sep	Okt
<b>Udgifter</b>	4.536	22.868	32.935	51.870	83.211	104.422	124.700	134.120	170.299	180.647
<b>Indtægter</b>	-2.370	-2.415	-2.415	-2.941	-8.590	-8.741	-13.665	-23.486	-26.871	-27.423

Tabel 8.4 viser økonomisk status på de enkelte anlægsprojekter. Til denne budgetopfølgning indstilles anlægsprojekter for 40 mio.kr. udsat og tilført kassen (bilag 2).

**Tabel 8.4 Anlægsoversigt**

Anlægsprojekter	Korrigeret budget 2021	Forventet forbrug	Forventet afvigelse
<b>Økonomiudvalget</b>	<b>68.838</b>	<b>25.034</b>	<b>43.804</b>
Øvelsestunnel	4.500	4.500	0
IT-teknologi/velfærdsteknologi - pulje	370	370	0
Samling af Administrationen	2.000	2.000	0
Posthus	240	240	0
Udvikling af Korsør/Strandparken	11	-1.236	1.247
Campus	33.753	25.976	7.777
Kulturfærgen Broen	-2.962	539	-3.501
Udleverede anlæg	0	0	0
Forsorgsmuseum	200	8	192
Forberedelse af opkøb af areal	32	158	-126
Posthus - Køkken ifm. Socialøkonomisk virksomhed	961	250	711
Projekt & Rådgivning	12	0	12
Salg af erhvervsareal Slagelse Megacenter	4.706	-4.606	9.312
Udvikling af boligområde ved Halsskov HAVN	350	423	-73
Boligudbygning Skælskør	12.000	800	11.200

## Budgetopfølgning 4. 2021

Anlægsprojekter	Korrigeret . budget 2021	Forventet forbrug	Forventet afvigelse
Salg af boligareal Hvedevej Slagelse 1. etape	-5.605	-5.600	-5
Megacenter Vest - Strukturplan og marked	550	0	550
Tidselbjerget -etape 2 Udstykning	6.686	6.157	529
Tidselbjerget -etape 2 Salg	0	0	0
Tidselbjerget - etape 2 Planproces	58	58	0
Salg af boligareal Ringvejen, Sørbymagle	-7.014	8	-7.022
Korsør Erhvervspark - salg	-4.900	-3.700	-1.200
Korsør Erhvervspark - byggemodning	4.791	638	4.153
Salg af ejendomme og arealer	2.920	432	2.488
Salg af erhvervsarealer	269	0	269
Salg vedrørende udstykninger	-1.045	-8.789	7.744
Køb og salg af ejendomme mm. rest	15.955	6.408	9.547
<b>Miljø-, Plan- og Landdistriktsudvalget</b>	<b>13.975</b>	<b>4.569</b>	<b>9.406</b>
Naturpark i Skælskør	300	0	300
Tude Å projekt	233	0	233
Genslyngning af Tude Å	500	0	500
Højvandssikring - Korsør	500	731	-231
Højvandssikring - Skælskør	500	40	460
Bæredygtighed, energirenovering mv.	3.125	1.297	1.828
Badebroer	1.509	610	899
IT i landdistrikter/Mobil	0	16	-16
Mobilbredbånd etab. fire sendemaster	480	487	-7
Ordinær byfornyelse	98	400	-302
Pulje til nedrivning er bygninger	1.230	830	400
Færgedrift	5.500	158	5.342
<b>Udvalget for Specialiserede Borgerindsatser</b>	<b>3.424</b>	<b>1.392</b>	<b>2.032</b>
Fritliggende skæve boliger	1.739	162	1.577
VASAC diverse projekter	185	60	125
Etablering af skæve boliger Holbækvej 16	500	500	0
Tilgængelighedsmidler	1.000	670	330
<b>Kultur- og Fritidsudvalget</b>	<b>30.612</b>	<b>25.409</b>	<b>5.203</b>
B73 (Banefaciliteter)	5.390	5.020	370
B73 - Udvidelse af klubhus	4.360	4.360	0
Etablering af Volleyarena	7	0	7
Kabeldepot og Fæstningsområdet	4.015	3.200	815
Korsør Skaterpark	1.613	1.683	-70
Motorcross mv. ved Stignæs	364	137	227
Ny Trelleborg Den genskabte borg	4.000	1.500	2.500
Renovering Svømmehaller	7.400	7.369	31
Skælskør Rådhus	700	250	450
Nyt lysanlæg - træningsbane SBI	650	526	124
Ny hal i Sørby	1.000	100	900
Vesthallen - nyt gulv	733	884	-151
Vemmelev KFUM - Spejdercenter	380	380	0
<b>Erhvervs- og Teknikudvalget</b>	<b>118.105</b>	<b>76.067</b>	<b>42.038</b>

## Budgetopfølgning 4. 2021

Anlægsprojekter	Korrigeret . budget 2021	Forventet forbrug	Forventet afvigelse
Lystbådhavnene	194	194	0
Uddybning af havneanlæg	505	469	36
Lystbådhavnen, Korsør	1.500	1.500	0
Afkør. 41 Tjæreby anlæg østvendt ramper	1.804	0	1.804
Anlæg af nye cykelstier	-10	0	-10
Asfalt - samt øvrige belægnings	25.823	25.823	0
Bymidteudvikling, torvene i de tre byer	7.522	800	6.722
Cykelstier	1.000	1.474	-474
Cykelsti, Bildsøvej	3.000	750	2.250
Handicap badebro - Kongsmark	457	0	457
Hovedstandsættelse af broer	3.979	3.979	0
Istandsættelse af fortovsbelægnings	3.365	3.365	0
Julebelysning til SK-Forsyning	229	0	229
Livsparken i Slots-Bjergby	1.245	250	995
LER - registrering af kommunale ledninger	521	521	0
Modulvogntog - Tilpasninger af vejanlæg	-261	0	-261
Opgradering af infrastruktur omkring Slagelse sta	2.000	500	1.500
Opgradering af infrastruktur ift. Trelleborg	115	0	115
Parkering, Slagelse bymidte	0	500	-500
Pendlerparkering ved busterminal	200	238	-38
Pullerter i bymidten	1.800	200	1.600
Ramme for nødvendig trafikinfrastruktur	3.000	650	2.350
Renovering af offentlig legepladser	1.897	1.897	0
Renovering/fornyelse offentlige toilette	1.850	850	1.000
Renovering Ormeslev Gadekær støttemur	221	221	0
Shared Space trafikdæmpning sygehus	757	60	697
Signalanlæg - krydset ved Sorøvej/Strudsbjergsvej	390	600	-210
SkiltePyloner ved indfaldsvejene	1.231	700	531
Stisystem mv.	2.500	1.500	1.000
Strand, broer og toiletter	1.099	1.099	0
Støjvold langs motorvejen Slagelse	1.670	450	1.220
Trafikfremme -indfaldsvejene	492	71	421
Trafiksanerung - vestre Ringgade	-243	0	-243
Trafiksikkerhed	10.123	6.391	3.732
Trafiksikkerheds fokus skoleveje/cykelsti	3.500	900	2.600
Udstykning Hvilebjerg	4.173	3.220	953
Udvidelse/omprofilering af Rosenkildevej	9.635	8.300	1.335
Vintermateriel	1.062	1.062	0
Brandsikkerhed Kommunale Almene Boliger	-473	1.927	-2.400
CTS-software energistyring	626	626	0
EBF i off.ejendomme	3.554	3.554	0
Ny stamvej v. Mælkevejen, Svenstrup	5.500	500	5.000
Investering i solceller	593	73	520
M/F Broen	1.500	500	1.000
Spuns Skælskør Amatørsejlkлуб	2.440	318	2.122

## Budgetopfølgning 4. 2021

Anlægsprojekter	Korrigeret . budget 2021	Forventet forbrug	Forventet afvigelse
Ombygning Østre Skole	1.985	400	1.585
Renovering af Torvegade 22-26	4.035	311	3.724
Tagudskiftning - pulje	0	-676	676
Storebælt Udstillingscenter	0	0	0
<b>Forebyggelses- og Seniorudvalget</b>	<b>35.638</b>	<b>13.629</b>	<b>22.009</b>
Anretterkøkkener Plejecenter Smedegade	3.202	1.801	1.401
Etablering af træningsfaciliteter	26.478	11.300	15.178
Nedrivning af bygninger Levehjemmet Bjergbyparken	5.000	20	4.980
Læge og Sundhedshus Slagelse	-42	8	-50
Velfærdsteknologi	1.000	500	500
<b>Børne- og Ungeudvalget</b>	<b>93.253</b>	<b>62.440</b>	<b>30.813</b>
Bien	1.000	1.000	0
Initiativer Hjælpepakke nr. 7 Skole	1.049	904	145
Renovering skolernes toiletfaciliteter	-2.634	1.492	-4.126
Skolerenovering	14.910	14.800	110
Toiletter - skoler	8.796	4.670	4.126
Daginstitutionen Firkløveren - etape 2	25.500	13.000	12.500
Initiativer Hjælpepakke nr. 7 Dagtilbud	-114	157	-271
Ny daginstitution Jonslunden	20.600	16.000	4.600
Ny daginstitution Ndr. Ringgade	15.455	2.300	13.155
Ertablering af Halsebyvænge	983	983	0
Nyt tag - Rosenkilde Vuggestue og børnehave	1.169	0	1.169
Slots Bjergby daginstitution og skole	-301	192	-493
Strandløppen	6.565	6.550	15
Udbygning af daginst. Firkløveren	275	392	-117
<b>Afvielser på anlæg i alt</b>	<b>363.845</b>	<b>208.540</b>	<b>155.305</b>
<b>Anlægsprojekter bevilget i oktober</b>	<b>47.700</b>	<b>33.400</b>	<b>14.300</b>
<b>Korrigeret budget pr. ultimo oktober 2021</b>	<b>411.545</b>	<b>241.940</b>	<b>169.605</b>

\* Der kan være mindre afvielser ifht. afsnit 1., og bilag 2. som er forelagt udvalgene i forbindelse med budgetopfølgning 4. Afvigelseerne skyldes blandt andet aflæggelse af anlægsregnskab og efterfølgende budgettilpasning.

# 9. TILLÆGSBEVILLINGER MED KASSEVIRKNING

I det oprindelige budget for 2021 er budgetteret med et kasseforbrug på 35 mio. kr. Siden budgetvedtagelsen i oktober 2020 er der givet tillægsbevillinger, incl. overførsler mellem årene på i alt 418,7 mio. kr. Dermed er der i det korrigerede budget et kassetræk på 453,7 mio. kr. pr. ultimo oktober 2021.

Tillægsbevillinger i 2021 med kassevirkning (i 1000 kr.)		
Pr. 31.10.2021		
Årets kasseopsparing iflg. Vedtaget Budget 2021		-34.964
03-03-2020	Mindreforbrug 2019 overføres til Pulje til kulturelle formål 2021-2023	-500
05-10-2020	Bevilling til Kunst og Kirker	-40
16-11-2020	Ekstra driftstilskud Den Selvejende institution Antvorskov	-386
23-11-2020	Ny daginstitution Jonslunden - opfølgning på licitation	-2.779
23-11-2020	AUB-midler ekstra elevindsats	-2.298
23-11-2020	Opførsel af 18 seniorboliger i Slots Bjergby	-4.030
23-11-2020	Livsparken i Slots Bjergby	-1.245
30-11-2020	Anlægsregnskaber AT-påbud	328
14-12-2020	Personaleressourcer til Afd. for Børn og Familie	-6.000
14-12-2020	Kunstgræsbane B73	-5.390
14-12-2020	Finansiering af jordfond - drift	-1.750
14-12-2020	Finansiering af mellemkommunal assistent	-786
25-01-2021	Salg af boligareal til OK-fonden - Seniorbofællesskabet Mælkevejen	-1.398
25-01-2021	Grundkapital - Seniorbofællesskabet Mælkevejen	-5.128
25-01-2021	Grundkapital - 17 almene boliger i Slots Bjergby	-808
25-01-2021	Træningsfaciliteter Blomstergården	-1.800
25-01-2021	Opkøb Skælskørvej	-10.369
01-03-2021	Påbud fra brandtilsyn - Blomstergården	-580
01-03-2021	Borgerrådgiver og GDPR-stilling	-1.100
01-03-2021	SK Spildevand - Kommunal garanti	94
01-03-2021	SK Varme - Kommunal garanti	188

**Tillægsbevillinger i 2021 med kassevirkning (i 1000 kr.)****Pr. 31.10.2021**

01-03-2021	Udlejning af ejendom i Korsør	-550
01-03-2021	Mere bevægelse i folkeskolen	-2.083
01-03-2021	Tillægsbevilling til Ældrerådvalg	-530
22-03-2021	Hjælpepakkemidler til landdistriktsudvikling	-483
22-03-2021	Driftsoverførsler fra 2020 til 2021	-28.295
22-03-2021	Anlægsoverførsler fra 2020 til 2021	-121.313
22-03-2021	Udskydelse af lånoptagelse vedr. 2021 til starten af 2022	-88.550
22-03-2021	Køb af arealer Skælskørvej	-4.618
22-03-2021	Aktivitetsstøtte til Claytopia, Guldagergaard	-300
22-03-2021	Prøvehandlinger	-1.716
22-03-2021	Renovering af spunsvæg, Skælskør Amatør Sejlklub	-2.440
22-03-2021	Anlægsbevilling Jobhuset / Østre Skole	-1.985
22-03-2021	Anerkendelse af medarbejdere pga. Corona	-3.700
26-04-2021	Renovering af Torvegade 22-26	-4.035
26-04-2021	Etablering af botilbud i Halsebyvænge	-983
26-04-2021	Drift af varmemønstre	-1.200
31-05-2021	Anlægsregnskab - overdragelse af udstykninger til grundejerforeninger	-55
31-05-2021	B73 - udvidelse af klubhus - ekstra anlægsbudget	-1.115
31-05-2021	BO2 - manglende overførsel af mindreforbrug fra 2020 - MPL	-1.711
31-05-2021	BO2 - manglende overførsel af mindreforbrug fra 2020 - ETU	-3.534
31-05-2021	BO2 - Nulstilling af pulje vedr. Udisponerede anlæg	-59.395
31-05-2021	BO2 - Redisponering af anlægsprojekter	74.524
31-05-2021	BO2 - Rettelse vedr. anlægsprojekt Ny daginstitution Ndr. Ringgade	-500
31-05-2021	BO2 - manglende overførsel af mindreforbrug fra 2020 - BUU	-6.625
31-05-2021	Småjob	-1.450
31-05-2021	Nyt tag Rosenkilde Vuggestue & Daginstitution	-1.169
31-05-2021	BO2 - Forventet merforbrug vedr. plejecentre	-2.154
31-05-2021	BO2 - Partnerskabsaftale	-500
31-05-2021	BO2 - manglende overførsel af mindreforbrug fra 2020 - KFU	-1.031
31-05-2021	BO2 - manglende overførsel af mindreforbrug fra 2020 - FSU	-2.388
21-06-2021	Fødevarerklugekontor	-500
21-06-2021	Udvikling af boligområde ved Halsskov Havn	-350
21-06-2021	Ny hal i Sørby	-1.000
30-08-2021	BO3 - Lov & Cirkulære - minimumsnormeringer, indsamling af data	-135
30-08-2021	BO3 - Lov & Cirkulære - merudgifter til systemunderstøttelse og UDK	-2.523
30-08-2021	BO3 - Blomstergården, påbud fra brandtilsyn	-185
30-08-2021	BO3 - Renovering Korsør Atletik Stadion	-1.270

**Tillægsbevillinger i 2021 med kassevirkning (i 1000 kr.)****Pr. 31.10.2021**

30-08-2021	BO3 - Lokal Coronahjælpepakke, Kultur og Fritid	-192
30-08-2021	BO3 - Ekstra normering til Køb & Salg af ejendomme	-550
30-08-2021	BO3 - Budget til træskibstræf overføres til 2022	403
30-08-2021	BO3 - Lov og Cirkulære - generel	5.394
30-08-2021	BO3 - Tilskud faglig trivsel	3.800
30-08-2021	BO3 - Lov & Cirkulære	2.353
30-08-2021	BO3 - Beskæftigelsestilskud 2020	-26.424
30-08-2021	BO3 - Midtvejsregulering overførselsudgifter	-47.400
30-08-2021	BO3 - L&C relateret til COVID-19 og sygedagpenge	14.700
30-08-2021	BO3 - Tilskud til rehabilitering af sårbare ældre	1.188
30-08-2021	BO3 - Afgift ifm overskud på solcelleanlæg	-204
30-08-2021	BO3 - mindreudgift vedr. skrå skatteloft	200
30-08-2021	BO3 - Trivselsmidler efterår 2021	-1.558
30-08-2021	BO3 - Lov & Cirkulære - Sonderemedier	305
30-08-2021	Influenzavaccination til ansatte	-1.350
31-10-2021	Bevillinger givet i oktober 2021	-47.700

<b>Samlede bevillinger givet i budget 2021</b>	<b>-418.659</b>
--	-----------------

<b>Årets kasseopsparing incl. tillægsbevillinger</b>	<b>-453.623</b>
--	-----------------