

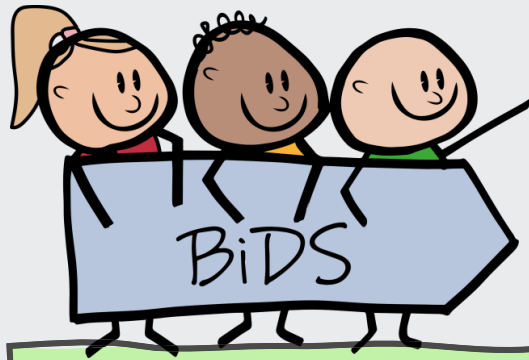
# Forankringsplan



**Vejledning:** Præsentationen er lavet interaktivt.

- 1) Start præsentationen
- 2) Klik dig rundt via musen på de indsatte knapper
- 3) Du kan altid klikke dig 'retur' via knappen oppe i højre hjørne på de kommende slides
- 4) Når du er færdig med præsentationen kan du lukke den ved at trykke 'Esc'.





Dagtilbud  
og Skole

Tryk på  
kasserne for at  
komme videre



PPR

Fritids-  
afdelingen

Folke-sundhed

Sundheds-  
tjenesten



# Dagtilbud og Skole

Bevægelses-netværk  
for dagtilbud og  
skole

Kompetence-  
udviklende  
aktiviteter for  
dagtilbud og skole

Åben Klub idræts-  
partnerskaber

Finansiering af  
koordinerende  
medarbejder på  
tværs

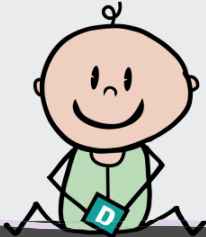
Opgave-beskrivelse  
for den  
koordinerende  
medarbejder

Bevægelses-rammen

# PPR



Motorikmanual



Sparring på tværs af  
fysio-/  
ergoterapeuter og  
sundheds-plejersker

Finansiering af  
koordinerende  
medarbejder på  
tværs

Opgave-beskrivelse  
for den  
koordinerende  
medarbejder

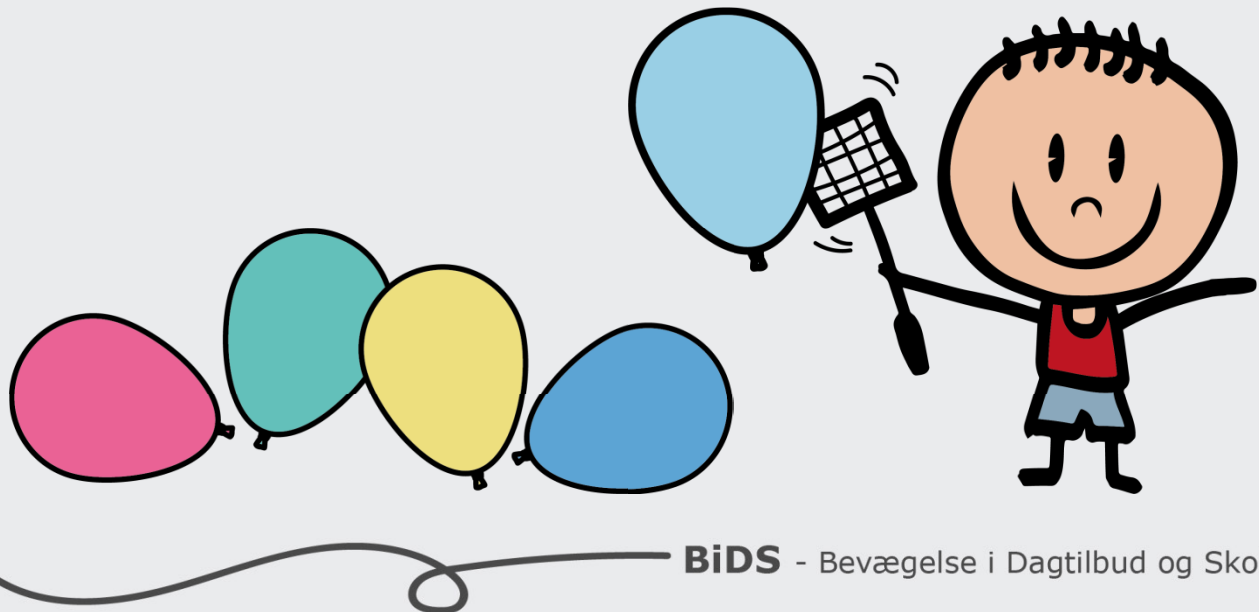
S-O-L-Strejf

# Fritidsafdelingen

Finansiering af  
koordinerende  
medarbejder på  
tværs

Opgave-beskrivelse  
for den  
koordinerende  
medarbejder

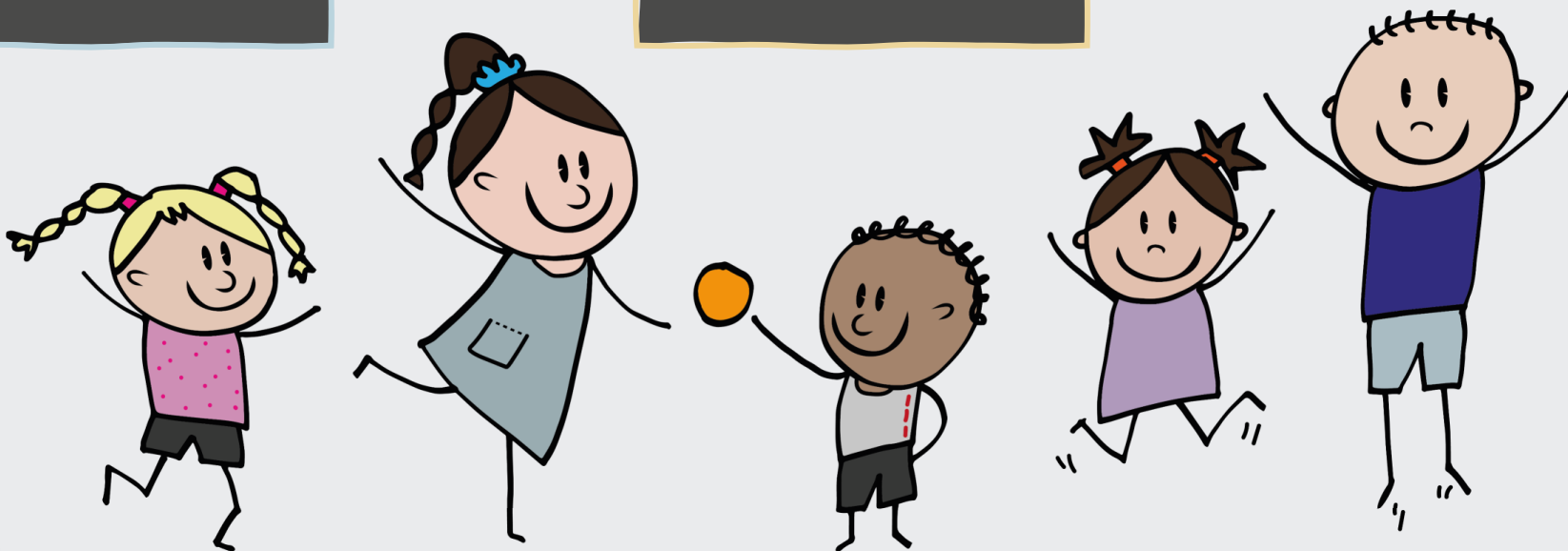
Bevægelses-rammen



# Folkesundhed

BiDS's  
understøttelse af  
sundhedspolitikken  
2024-2034

Bevægelses-rammen



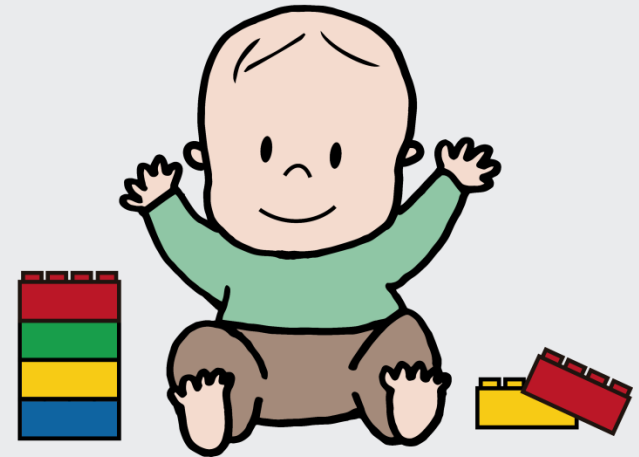
# Sundhedstjenesten

**Motorikmanual**

Sparring på tværs af  
fysio-/  
ergoterapeuter og  
sundheds-plejersker

**Motorikcafeér**

Diverse  
kompetenceudviklen  
de aktiviteter af  
sundheds-plejersker



# Sparring på tværs af fysio-/ergoterapeuter og sundhedsplejersker

RETUR

## Hvor skal den forankres? PPR og Sundhedstjenesten

### Hvorfor skal denne del af projektet forankres?

Tidligt i BiDS-indsatsperioden blev det tydeligt, at den fælles forståelse for motorik og bevægelse blandt sundhedsplejersker (Sundhedstjenesten) og fysio-/ergoterapeuter (PPR) havde potentiale for at blive yderligere styrket.

Derfor har der i indsatsperioden været fokus på at invitere begge faggrupper ind i de samme kompetenceudviklende aktiviteter såfremt det har kunne ladet sig gøre, og det har givet mening fagligt.

Et eksempel herpå er Vends uddannelsen, som starter ultimo 2023 og kommer til at løbe ind i 2024.

På Vends uddannelsen deltager alle sundhedsplejersker samt to af fys.-/ergoterapeuterne, for at sikre at skabe brobygningen af den tillærte viden.

Et andet eksempel er udarbejdelsen af motorikmanualen eller når de to faggrupper tager på fælles hjemmebesøg hvor de gør gensidigt glæde af hinandens fagligheder.

### Hvornår kan forankringen siges at være lykkedes?

Lederne på PPR og Sundhedstjenesten udarbejder en strategi for fagligt samarbejde på tværs. Når denne strategi er udarbejdet skal alle medarbejdere i to afdelinger orienteres. Når sparring og faglig brobygning sker som en naturlig del af det daglige arbejde, kan denne del af forankringen siges at være lykkedes.

### Hvem skal være involveret?

- PPR-leder
- Leder af Sundhedstjenesten
- Hele fysio-/ergoterapeut-gruppen
- Alle sundhedsplejersker

### Hvad skal være på plads, for at forankringen kan lykkes?

- PPR-leder og lederen af Sundhedstjenesten, skal være indstillet på at frigive tid, så medarbejdere kan deltage i kompetenceudviklende aktiviteter på tværs af faggrupperne.
- Lederne skal udarbejde en tværgående strategi for samarbejde

### Hvad skal vi/i konkret gøre for at sikre forankringen? (aftalte handlinger)

Lederen af PPR og lederen af Sundhedstjenesten udarbejder en strategi for styrke samarbejdet mellem de to faggrupper. Medarbejdere på de to områder orienteres og præsenteres for strategien.

### Hvornår skal disse forankrings-aktiviteter være gennemført?

Opmærksomheden på sparring og brobygning mellem PPR og Sundhedstjenesten er allerede etableret. Der forventes at være en strategi udarbejdet for dette samarbejde primo 2024.



# Åben idrætspartnerskaber i klub

**Hvor skal den forankres?** Dagtilbud/Skole

**Hvorfor skal denne del af projektet forankres?**

Fritidsafdelingen i Slagelse Kommune har i flere år praktiseret Åben Idrætspartnerskaber på både dagtilbuds- og skoleområdet. Det har længe været intentionen at prøve dette i SFO og/eller klubregi. Grundet omstrukturering, har det ikke været oplagt at igangsætte, da det har været uvist hvorledes klubberne skulle organiseres.

Denne organiseringsproces begynder at lande, og det prioriteres derfor at afprøve idrætspartnerforløbene i klubregi ved de klubber der er interesseret.

**Hvornår kan forankringen siges at være lykkedes?**

Da vi ikke har erfaring på området består forankringen i første omgang af at opbygge erfaringer med aktiviteten, hvorefter det revurderes om det skal fortsættes.

**Hvem skal være involveret?**

- Den koordinerende medarbejder på tværs af PPR, Fritid og Dagtilbud og Skole.
- BiDS-teamet
- De fire klubledere
- Alle medarbejdere i kommunens klubber
- Diverse foreninger og fritidstilbud.

**Hvad skal være på plads, for at forankringen kan lykkes?**

Før forankringen kan ske, skal den koordinerende medarbejder have møde med de fire nye klubledere.

På mødet afsøges interessen for åben idrætspartnerskaber i klubregi samt tanker om omfang, varighed, gentagelser mm.

Når de indledende møder er foretaget laves konkrete aftaler med diverse fritidstilbud.

**Hvad skal vi/l konkret gøre for at sikre forankringen? (aftalte handlinger)**

Den koordinerende medarbejder skal have indledende snakke med de fire klubledere

Det skal afklares hvilke foreninger der er interesseret i at lave partnerskabsforløb og i hvilken form og hvilket omfang.

**Hvornår skal disse forankrings-aktiviteter være gennemført?**

Arbejdet igangsættes ultimo december 2023 og afprøves i løbet af 2024. Herefter revurderes om aktiviteten skal indtænkes i drift.

# Opgavebeskrivelse for den koordinerende medarbejder

RETUR

## Hvor skal den forankres?

Fritid, PPR og Dagtilbud/Skole - Forankring I Fritid

## Hvorfor skal denne del af projektet forankres?

Det er af styregruppen blevet besluttet, at der skal være en tværgående koordinerende medarbejder, for at sikre at bevægelse fortsat understøttes ved den tidlige indsats, i dagtilbud og skole.

Allerede nu er mange opgaver kendte for den koordinerende medarbejder.

## Hvornår kan forankringen siges at være lykkedes?

Forankringens siges at være lykkedes når den koordinerende medarbejder arbejder med bevægelse som en naturlig og meningsfuld del af dagtilbud og skole som en drifts- og udviklingsopgave.

## Hvad skal være på plads, for at forankringen kan lykkes?

Opgaver skal beskrives.

## Hvem skal være involveret?

- Den koordinerende medarbejder
- Indtil at den koordinerende medarbejder starter, håndterer BiDS-teamet opgaverne.

## Hvad skal vi/l konkret gøre for at sikre forankringen? (aftalte handlinger)

Arbejdsopgaver:

- Ansvarlig for drift af Åben Dagtilbud Idrætspartnerskab
- Ansvarlig for drift af Åben Skole Idrætspartnerskab
- Ansvarlig for drift af Åben Klub Idrætspartnerskab
- Koordinering og økonomi omkring skolesvømning
- Ansvarlig for bevægelsesnetværk for dagtilbud og skole
- Ansvarlig for udbredelse af bevægelsesfokus ved Sundhedstjenesten, PPR, Dagtilbud og Skole
- Ansvarlig for drift af kompetenceudviklende aktiviteter indenfor bevægelse ved Sundhedstjenesten, PPR, Dagtilbud og Skole.
- Ansvarlig for eventuelle idrætscertificeringer af Dagtilbud, Skole/SFO og Klub
- Administration af midler afsat til bevægelse på skoleområdet.

NB. Der kan evt. ske tilføjelser eller ændringer af de beskrevne arbejdsopgaver.

## Hvornår skal disse forankrings-aktiviteter være gennemført?

Den koordinerende medarbejder træder i kraft primo 2024.

# Kompetenceudviklende aktiviteter for dagtilbud og skole (kurser og uddannelse)

## Hvor skal den forankres? Dagtilbud/Skole

### Hvorfor skal denne del af projektet forankres?

En stor del af BiDS-indsatsen har været at opkvalificere personale på dagtilbud og skoleområdet indenfor bevægelse og trivsel. De kompetenceudviklende aktiviteter har både bestået af kurser, temadag og uddannelser.

Vi oplever, at denne tilgang i høj grad har været definerende for den bevægelseskultur som er under udvikling på både dagtilbud- og skoleområdet. For at sikre at bevægelseskulturen fortsat understøttes, er det vigtigt, at der fortsat vil være fokus på at tilbyde kompetenceudviklende aktiviteter til personalet.

De kompetenceudviklende aktiviteter kan eksempelvis være kurser med Dansk Skoleidræt, idræts certificeringer af Skole/SFO, klub og/eller dagtilbud, bevægelsesuddannelser ved eksempelvis Gerlev, VIA eller Absalon.

Det er vigtigt, at de kompetenceudviklende aktiviteter som tilbydes giver mening for modtagerne. Derfor prioriteres det fortsat, at der forekommer en tæt dialog med ledere og personale på både dagtilbud, skole, PPR og sundhedstjenesten, så der er klarhed om, hvilke tiltag der skal prioriteres.

Der er afsat 200.000 kr. på dagtilbud- og skoleområdet til at understøtte udviklingen af bevægelse på området. Knap 40.000 er øremærket motorikcafeerne for at sikre den tidlige indsats. Derudover er det fastlagt at bevægelsesnetværkene skal fortsætte på både dagtilbuds- og skoleområdet. De resterende midler prioriteres på enten dagtilbud, skole/SFO, klub, PPR og/eller Sundhedstjenesten til kompetenceudviklende aktiviteter som understøtter bevægelse og trivsel.

### Hvem skal være involveret?

- BiDS-teamet
- Den koordinerende medarbejder på tværs af PPR, Fritid og Dagtilbud og Skole.
- Ledelsen af Dagtilbud og Skole

## Hvornår kan forankringen siges at være lykkedes?

Der prioriteres et årsværk, for at sikre at en koordinerende medarbejder på tværs af PPR, Fritid og Dagtilbud/Skole. Den koordinerende medarbejder skal arbejde på at understøtte fokus på bevægelse i dagtilbud og skoler, samt den tidlige indsats. En del af denne medarbejders opgaveportefølje vil være at have den tætte dialog med ledere og personale på dagtilbud- og skoleområdet for at sikre at de rette kompetenceudviklende aktiviteter prioriteres og igangsættes.

## Hvad skal være på plads, for at forankringen kan lykkes?

- Ledelsen på dagtilbuds- og skoleområdet inviterer den koordinerende medarbejder til at deltage på et af de førstkomende ledermøder i 2024. Formålet med deltagelsen er, at koordinatoren kan informere formål og rammerne for, at der fortsat er afsat midler til bevægelse på dagtilbud- og skoleområdet.
- Det er nødvendigt at der foreligger en fyldestgørende opgaveportefølje for den tværgående koordinator.

## Hvad skal vi/l konkret gøre for at sikre forankringen? (aftalte handlinger)

- Ledelsen af dagtilbud- og skoleområdet tydeliggøre overfor de daglige ledere på dagtilbud og skoler, at bevægelse og trivsel fortsat er et fokusområde.
- Den koordinerende medarbejder inviteres med på ledermøder først i 2024 på både dagtilbuds- og skoleområdet.

## Hvornår skal disse forankrings-aktiviteter være gennemført?

De kompetenceudviklende aktiviteter skal foregå løbende, så længe der er afsat midler til at kunne understøtte det.

# Finansiering af koordinerende medarbejder på tværs

## Hvor skal den forankres?

Fritid, PPR og Dagtilbud/Skole - Forankring I Fritid

## Hvorfor skal denne del af projektet forankres?

I styregruppen var der bred enighed om, at aktiviteterne i BiDS er prioriteringsværdig, da det skaber en rød tråd for bevægelse for alle børn og unge i Slagelse Kommune. BiDS understøtter den positive bevægelseskurve, hvilket betyder at BiDS højner både motoriske, mentale og sociale færdigheder hos kommunes børn og unge.

For at sikre at den positive bevægelseskultur der fortsat er ved at blive skabt på dagtilbud og skoleområdet, blev tre af de involverede afdelinger enige om at finansiere et årsværk.

## Hvornår kan forankringen siges at være lykkedes?

Lederen af PPR, Fritid og Dagtilbud/Skole har aftalt endelig og varigt finansiering af årsværket på tværs. Aftalen er endt på en ligelig tredelt finansiering med forankring i Fritidsafdelingen. Stillingen tiltrædes fra 1. januar 2024.

## Hvem skal være involveret?

- Ledelsen på Dagtilbud og Skoleområdet
- PPR-lederen
- Lederen af Fritidsafdelingen

## Hvad skal være på plads, for at forankringen kan lykkes?

- Der skal udarbejdes en fuldstændt opgaveportefølje til den koordinerende medarbejder, således stillingen kan varetages og igangsættes primo 2024.
- Lønningen udbetales til den koordinerende medarbejder fra fritidsafdelingen. Der skal derfor sendes en opkrævning til PPR og Dagtilbud og Skole på det aftalte beløb.

## Hvad skal vi/I konkret gøre for at sikre forankringen? (aftalte handlinger)

- BiDS teamet følger op på om finansieringen af årsværket er omkonteret efter årsskiftet.

## Hvornår skal disse forankrings-aktiviteter være gennemført?

Når årsværket er omkonteret til Fritidsafdelingen, og der er fastlagt en forankringsplan så at den udvalgte medarbejder kan arbejde videre med forankringsplanen og drift af BiDS.

# Bevægelsesnetværk for dagtilbud og skole

RETUR

## Hvor skal den forankres? Dagtilbud/Skole

### Hvorfor skal denne del af projektet forankres?

Der har i BiDS-indsatsperioden været afholdt 4 bevægelsesnetværksmøder årligt på hhv. dagtilbud og skoleområdet. Det vil sige 8 bevægelsesnetværksmøder i alt fordelt ud over året.

Formålet med bevægelsesnetværksmøderne er at samle bevægelses-interesseret lærer/pædagoger/ledere fra kommunens institutioner (dagtilbud og skoler) og skabe et rum til sparring på tværs.

På bevægelsesnetværkene er der typisk et tema der berøres. Sommetider med oplægsholdere udefra, og andre gang til åben debat blandt de deltagende.

Vi har erfaret i indsatsperioden for BiDS, at medarbejderne har stor glæde af netværkene, og at deltagelse prioriteres højt.

Gennemsnitligt er der brugt 300 kr. i forplejning pr. netværksmøde hvilket giver en udgift på 2.400 kr. årligt ved afvikling af samlet set 8 bevægelsesnetværksmøder. Dertil kan der være udgifter til oplægsholdere.

Ydermere forekommer der en ressourcemæssig omkostning, da lærer og pædagoger bruger arbejdstid på at deltage i netværksmøderne. I gennemsnit bruger hver lærer/pædagog 2½ time pr. bevægelsesnetværk, og der deltager typisk 20-30 personer pr. gang.

Der er behov for en tovholder for at planlægge og afvikle netværkene, hvilket vil være en del af opgaveporteføljen for den koordinerende medarbejder som forankres i Fritidsafdelingen

### Hvem skal være involveret?

- Den koordinerende medarbejder, som er forankret i Fritidsafdelingen.
- BiDS-Teamet
- Alle netværksdeltagere/medarbejdere på dagtilbuds- og skoleområdet.

### Hvornår kan forankringen siges at være lykkedes?

Forankringen af denne aktivitet kan opdeles i mindre delmål, såsom planlægning af bevægelsesnetværksmøderne og at lærer/pædagoger/mm. prioritere at deltage på disse.

Forankringen er fuldendt når det resulterer i mere bevægelse i Dagtilbud og Skole, da lærer og pædagoger inspireres på tværs af de berørte temaer på bevægelsesnetværksmøderne.

Der vil være opfølgning på skolerne og dagtilbuddenes bevægelsestilgang ved årlige kvalitetsdialoger fra ledelsesmæssige side.

### Hvad skal være på plads, for at forankringen kan lykkes?

Bevægelse skal anses som en naturlig del af hverdagen, både som middel og som direkte mål. Bevægelse skal være noget man tilvælger, fordi det gør andre gøremål "lettere".

Netop derfor prioriteres bevægelse som en del af indsatsområderne på dagtilbuds- og skoleområdet. Bevægelse skrives direkte ind som egen afsnit i indsatsområderne.

### Hvad skal vi/l konkret gøre for at sikre forankringen? (aftalte handlinger)

- BiDS-Teamet/den koordinerende medarbejder fastlægger datoer til netværksmøder i 2024 og melder ud på dagtilbuds- og skoleområdet, så bevægelsesinteresserede kan deltage.
- Lederen for Dagtilbud og Skole implementerer bevægelseselementet som en del af de årlige kvalitetsdialoger.

### Hvornår skal disse forankrings-aktiviteter være gennemført?

Ultimo 2023 samt løbende.

# BiDS's understøttelse af sundhedspolitikken 2024-2034

RETUR

Hvor skal den forankres? Folkesundhed

## Hvorfor skal denne del af projektet forankres?

Da BiDS taler ind i den nye sundhedspolitik som er gældende 2024-2034, er det oplagt løbende at skabe en synergi mellem forankringen af BiDS og arbejdet med målsætningerne i sundhedspolitikken.

Flere aktiviteter taler ind i sundhedspolitikken, og overordnet set berøres alle tre fokusområder.

### Fokusområde - Tidlig indsats hele livet

I sundhedspolitikken står det beskrevet, at Slagelse Kommune vil give alle børn og unge den bedste start på livet, ved at skabe de bedste forudsætninger for sundhed, trivsel og læring. Alle aktiviteter der forankres fra BiDS indsatsperioden udspringer af bevægelseelementet som vi ved fra forskningsbaseret data understøtter netop dette. I BiDS har der været et stort fokus på 'den tidlige indsats' (før daginstitutionsalderen), da vi ved, at hvis småbørns motorik øges, vil deres forudsætninger for bedre livsduelighed ligeledes øges.

Ydermere er det beskrevet i politikken, at der skal være fokus på en helhedsorienteret indsats på tværs af hjemmet, dagtilbud, skole og fritid, hvor de ting der forankres i BiDS i høj grad berører 'hjemmet' (for de helt små børn), 'dagtilbud' og 'skole'.

### Fokusområde - Fællesskab

Slagelse Kommune vil gennem sundhedspolitikken sikre, at flere borgere oplever en styrket mental sundhed og i højere grad trives. I BiDS har der især på dagtilbud- og skoleområdet blevet sat et stort lighedstegn mellem mere bevægelse, mere fællesskab og mere trivsel. Af selv samme grund er man på dagtilbud- og skoleområdet optaget af at BiDS ikke længere skal være en indsats, men derimod forankres, så det er en naturlig del af den drift der er på de forskellige områder. Derudover er ABC for mental sundhed tænkt ind i flere af de uddannelsesforløb som medarbejdergrupperne på dagtilbud og skole er tilbudt gennem BiDS. Eksempelvis Bevægelsesteam kompetenceforløbet for dagtilbudsområdet, hvor personalet undervises direkte i forståelsesrammen ABC for mental sundhed.

### Fokusområde - Lige muligheder

De aktiviteter i BiDS som forankres, er i høj grad forebyggende elementer som på den lange bane understøtter flere gode leveår og at der generelt er mere lighed i sundheden blandt borgerne i Slagelse Kommune. Allerede fra de tidlige år, forsøger sundhedstjenesten og PPR at skabe lige muligheder ved behovsbesøg hos de familier med småbørn, som har brug for det. Her identificeres en målgruppe hvor livsvilkårene er udfordret allerede fra de første år af livet, og bevægelse indgår som et af de redskaber Fys./ergoterapeuterne og sundhedsplejerskerne benytter for at udligne uligheden. Gennem det kompetenceløft som har været finansieret af BiDS-midler til både PPR og Sundhedstjenesten, bliver medarbejderne endnu bedre til at opdage de borgere som "falder udenfor", samt at kunne handle på det således der skabes mere lighed på den lange bane. Motorikcafeerne er ydermere en mulighed for at få de svageste med, da de familier med udfordringer i højere grad anbefales at komme til motorikcafeerne. Motorikcafeerne er dog åbne for alle, og deltagelsen viser stor diversitet. Der er dermed ingen stigmatisering ved at komme til motorikcafeerne, og alle oplever dermed at være en del af det samme fællesskab.

## Hvornår kan forankringen siges at være lykkedes?

Der prioriteres hvilke(-t) fokusområde man politisk ønske at arbejde målrettet med i den nye sundhedspolitik. Når fokus er valgt, kan aktiviteterne fra BiDS indtænkes i de konkrete handleplaner som udarbejdes.

## Hvad skal være på plads, for at forankringen kan lykkes?

Der skal prioriteres i opgavemængden således, at folkesundhed kan understøtte aktiviteter som taler direkte ind i sundhedspolitikken målsætninger. Dette gøres gennem handleplanerne som underbygger den nye sundhedspolitik.

## Hvem skal være involveret?

- Lederen af folkesundhed
- Medarbejderne i Folkesundhed

## Hvad skal vi/l konkret gøre for at sikre forankringen? (aftalte handlinger)

- Sundhedspolitikken skal understøttes af handleplaner. Det vil sige at handleplaner vil diktere opgaven og det arbejde på tværs som er nødvendigt for at nå i mål.
- Folkesundhed vil være medansvarlig for det overordnet strategisk overblik over koblingen mellem de forankrede aktiviteter fra BiDS og handleplanerne for sundhedspolitikken.

## Hvornår skal disse forankrings-aktiviteter være gennemført?

Handleplanerne forventes at være planlagt primo 2024. Herefter kan arbejdet konkretiseres.

# S-O-L-Strejf

RETUR

## Hvor skal den forankres? PPR

### Hvorfor skal denne del af projektet forankres?

S-O-L-Strejf har både et forbyggende og et behandlende element. Målinger viser, at 20% af børnene i alderen 0-3 år ikke har motorisk alderssvarende færdigheder. Det er netop denne problemstilling som S-O-L-Strejf har til formål at mindske.

Det pædagogiske personale i vuggestuerne har efterspurgt inspiration og viden om motorisk udvikling ved de helt små (vuggestuealderen). Ved S-O-L-Strejf, som består af et 10-ugers legeforsøg, kommer kommunens fysio-/ergoterapeuter på besøg og klæder det pædagogiske personale på indenfor strukturerede aktiviteter, der tager udgangspunkt i glæde, berøring, intonation, rytme, struktur samt opmærksomhed.

S-O-L-Strejf understøtter både børnenes motoriske, sproglige og relationelle færdigheder, og vil samlet set understøtte at flere børn bliver alderssvarende ift. motoriske færdigheder.

### Hvornår kan forankringen siges at være lykkedes?

Der er fundet midler på PPR-området til at viderefører S-O-L-Strejf i 2024.

Indsatsen S-O-L-Strejf er lykkedes når personalet i dagtilbuddene selv mestre elementerne uden fysio-/ergoterapeuternes tilstedeværelse. Dette kan opnås, da der er tale om et mesterlærerforløb, hvor fysio-/ergoterapeuterne har fokus på at videregive viden om de strukturerede aktiviteter til det pædagogiske personale.

Aktiviteterne i S-O-L-Strejf skal blive en naturlig del af dagligdagen i vuggestuerne, hvor fysio-/ergoterapeuternes rolle i højere grad bliver at understøtte og sparre løbende med det pædagogiske personale efter behov.

## Hvem skal være involveret?

- Hele fysio-/ergoterapeut-gruppen i PPR
- Kommunens dagtilbudskonsulenter: Joan Stine og Jacob.
- PPR-leder Bo Clausen.

## Hvad skal være på plads, for at forankringen kan lykkes?

- Fysio-/ergoterapeut-gruppen i PPR skal informeres om, at de skal fortsætte deres arbejde omkring S-O-L-Strejf i 2024, og at vi ved udgangen af 2024 genbesøger og revurderer forankringen af aktiviteten.
- Alle dagtilbud skal informeres om at S-O-L-Strejf fortsat er en mulighed.

## Hvad skal vi/l konkret gøre for at sikre forankringen? (aftalte handlinger)

- PPR-Leder Bo Clausen har allerede orienteret fysio-/ergoterapeuterne om, at S-O-L-Strejf fortsætter.
- BiDS-teamet orientere alle dagtilbudsledere med fysio-/ergoterapeuterne cc. om at S-O-L-Strejf fortsat er en mulighed.

## Hvornår skal disse forankrings-aktiviteter være gennemført?

S-O-L-Strejf fortsætter i 2024.

Ved udgangen af 2024 revurderes indsatsen med fokus på at få S-O-L-Strejf ud at leve som en naturlig del af hverdagen. S-O-L-Strejf er allerede nu en del af fysio-/ergoterapeuternes almene forbyggende arbejde.

# Bevægelsesrammen

**Hvor skal den forankres?** Fritid, Dagtilbud/Skole, Folkesundhed

**Hvorfor skal denne del af projektet forankres?**

Bevægelsesrammen skal sikre fælles sprog, retning, opmærksomhed og kvalitet i arbejdet med bevægelse samt bidrage til en større grad af kontinuitet, så arbejdet kan gøre en forskel for børn og unges trivsel, sundhed, udvikling, motivation og læring på den lange bane.

Bevægelsesrammen er en overordnet forståelses- og arbejdsramme, som de enkelte aktører på dagtilbuds- og skoleområdet kan bruge lokalt, i tilrettelæggelsen og gennemførelsen af arbejdet med bevægelse.

Bevægelsesrammen er blevet til på baggrund af et strategisk forløb faciliteret af Dansk Skoleidræt i foråret 2022, hvor aktører fra alle niveauer i kommunen har været repræsenteret. Forløbet indeholdt en spørgeskemaundersøgelse og tre seminardage, hvor der blev arbejdet med bevægelse på tværs af dagtilbuds- og skoleområdet. Gennem forløbet blev det tydeligt, hvilke strukturer, indsatser og handlinger der er behov for, hvis alle børn og unge skal møde bevægelse som en naturlig og meningsfuld del af hverdagen.

Brugen af samt opmærksomheden på Bevægelsesrammen skal forankres, da Slagelse Kommune dermed fortsat vil sikre en retning mod en endnu mere positiv bevægelseskultur.

**Hvornår kan forankringen siges at være lykkedes?**

Når pædagoger, lærer og ledere på dagtilbuds- og skoleområdet har enten et bevidst eller ubevidst fokus på Bevægelsesrammen.

**Hvem skal være involveret?**

- Den koordinerende medarbejder
- Indtil at den koordinerende medarbejder starter, håndtere BiDS-teamet opgaverne.
- Alle ledere på dagtilbud- og skoleområdet
- Alle medarbejdere på dagtilbud- og skoleområdet.

**Hvad skal være på plads, for at forankringen kan lykkes?**

Der sættes fokus på Bevægelsesrammen på forskellig vis løbende gennem forankringsprocessen. Det kan eksempelvis være gennem dialog på ledelsesmæssigt niveau, eller gennem diverse materialeudvikling som i det daglige vil påvirke pædagoger og lærer til at tænke mere bevægelse ind.

**Hvad skal vi/l konkret gøre for at sikre forankringen? (aftalte handlinger)**

- Den koordinerende medarbejder skal afsættes tid til at få Bevægelsesrammen ud at leve, som en del af forankringsprocessen.

**Hvornår skal disse forankrings-aktiviteter være gennemført?**

Løbende proces med start primo 2024.



## Hvor skal den forankres? PPR og Sundhedstjenesten

### Hvorfor skal denne del af projektet forankres?

Motorikmanualen skal fungere som et hjælpeværktøj til sundhedsplejerskerne i hjemmebesøgene. Manualen giver konkret viden i forhold til motoriske milepæle samt inspiration og støtte til arbejdet med motorik hos børn i alderen 0 – 2,5 år.

En god motorik styrker barnets forudsætninger for at være fysisk aktive. Motorikken spiller også en afgørende rolle i forhold til indlæring, koncentrationsevne, motivation, sprog og social inklusion.

Det er derfor vigtigt, at arbejdet med motorikmanualen bliver en del af sundhedsplejerskernes dagligdag, og at både sundhedsplejersker og fysio-/ergoterapeuterne fortsat kan prioritere tid til at være sparringspartnere.

### Hvornår kan forankringen siges at være lykkedes?

Aktiviteten er forankret når motorikmanualen bliver en naturlig del af sundhedsplejerskernes hjemmebesøg og at der foregår en helt naturligt gensidig sparring mellem fysio-/ergoterapeuter og sundhedsplejerskerne.

### Hvem skal være involveret?

- Hele fysio-/ergoterapeut-gruppen
- Alle sundhedsplejersker
- Lederen for PPR og Sundhedstjenesten

## Hvad skal være på plads, for at forankringen kan lykkes?

Motorikmanualen skal færdiggøres (forventes primo 2024).

Når manualen er færdige, skal materialet implementeres som dagligt redskab.

Der etableres et opfølgingsmøde mellem PPR og Sundhedstjenesten. På opfølgingsmødet sikres det at manualen har fået det tiltænkte liv, og der kan tages hånd om evt. tvivl og spørgsmål. PPR og Sundhedstjenesten er selv ansvarlige for at afvikle opfølgingsmødet.

## Hvad skal vi/I konkret gøre for at sikre forankringen? (aftalte handlinger)

For at sikre forankringen af motorikmanualen, er det nødvendigt med ledelsesmæssig opbakning.

Det er ligeledes vigtigt, at der på lederniveau bliver gjort tydeligt, at den gensidige sparring mellem faggrupperne er prioriteret ud fra den overbevisning, at de to faglige vinkler komplementerer og understøtter hinanden.

## Hvornår skal disse forankrings-aktiviteter være gennemført?

Motorikmanualen forventes at være færdig primo 2024. Derfra består forankringen af bringe materialet i spil og have den gensidige sparring på tværs.

# Motorik caféer

## Hvor skal den forankres? Sundhedstjenesten

### Hvorfor skal denne del af projektet forankres?

Motorik caféerne skal forankres, fordi de bidrager til at styrke motorisk udvikling og fremme bevægelse blandt børn og unge i Slagelse Kommune. Derudover styrker det forældrenes kendskab til og viden om, hvordan barnets motoriske færdigheder kan udvikles og styrkes fra en tidlig alder.

Vi oplever i stor grad, at det er til gavn for forældre, at se hvordan andre forældre arbejder motorisk med deres små børn.

### Hvornår kan forankringen siges at være lykkedes?

Aktiviteten er forankret når motorik caféerne afvikles som en del af sundhedstjenestens daglige drift.

### Hvad skal være på plads, for at forankringen kan lykkes?

For at sikre at forankringen lykkes, har sundhedstjenesten brug for at få tilført midler, således der kan frigives ressourcer til at løse opgaven som en del af deres drift.

Der er tidligere blevet tildelt 38.400 kr. ud fra den beregning, at der skal afholdes 12 dage med motorikcafeer for 2 forskellige målgrupper, hvilket giver i alt 24 motorik caféer årligt.

Der er afsat 2 timers arbejde pr. motorikcafe, hvor 2 sundhedsplejersker deltager. Det vil sige, at der bruges samlet set 4 timers arbejde pr. motorikcafé til en timepris af 400 kr.

Før at motorikcafeerne kan realiseres, skal der tilføres 38.400 kr. fra Dagtilbud- og Skoleområdet til Sundhedstjenesten.

## Hvem skal være involveret?

- Lederen for Dagtilbud- og Skoleområdet skal involveres, da midlerne til afvikling af motorik caféerne skal komme fra dette område. Lederen på Dagtilbud- og Skoleområdet har allerede tilkendegivet tilsagn om overførelse af midler.
- Lederen og alle medarbejdere i Sundhedstjenesten skal involveres i realiseringen af motorikcafeerne.

## Hvad skal vi/l konkret gøre for at sikre forankringen? (aftalte handlinger)

Lederen orientere alle medarbejdere i Sundhedstjenesten om, at motorik caféerne skal fortsætte.

Det er vigtigt, at der vises en tydelig ledelsesmæssig opbakning og vigtiggørelse af opgaveløsningen omkring motorik caféerne.

Løbende i 2024 skal tilgangen og formen på motorik caféerne revurderes, for at sikre at formålet opfyldes og opgaven løses på bedst mulig måde. Dette sker i et samarbejde mellem Sundhedstjenesten og den koordinerende medarbejder i Fritidsafdelingen.

## Hvornår skal disse forankrings-aktiviteter være gennemført?

Motorik caféerne skal fortsætte i hele 2024, og aktiviteten betragtes dermed for faldent når årets motorik caféer er planlagt og kommunikeret ud til modtagerne. Den koordinerende medarbejder i Fritidsafdelingen hjælper med at dele budskabet om motorikcafeerne. Sundhedstjenestens sundhedsplejersker nævner det for familier ved hjemmebesøg.

Der holdes løbende en dialog omkring afvikling af motorikcafeerne. Ultimo 2024 afgøres om motorik caféerne skal fortsætte og i hvilken form.

# Diverse kompetenceudviklende aktiviteter af sundhedsplejersker

## Hvor skal den forankres? Sundhedstjenesten

### Hvorfor skal denne del af projektet forankres?

Gennem indsatsperiode for BiDS har der været fokus på at understøtte sundhedsplejerskernes mulighed for at arbejde med motorik ud fra et ens og fælles udgangspunkt. Af den grund har BiDS-midlerne blandt andet været brugt på at udarbejde materiale omkring motorik og at tilbyde kompetenceudviklende aktiviteter til hele sundhedstjenesten.

Vi oplever, at dette fokus har givet god mening for medarbejdergruppen i sundhedstjenesten. Det er vigtigt at fastholde interessen og fokus på at blive ved med at kompetenceudvikle sundhedsplejerskerne indenfor motorik i de tilfælde hvor det bliver muligt.

Vi ser tydeligt, at sundhedstjenesten allerede har fået en større fælles forståelse af og tilgang til motorik og bevægelse. Denne udvikling kan stadig nå længere og derfor skal der fortsat være et fokus herpå.

### Hvornår kan forankringen siges at være lykkedes?

Denne del af forankringen består i høj grad af en opmærksomhed som fortsat skal leve blandt lederen for sundhedstjenesten og medarbejdergruppen. Forankringen er dermed lykkedes når lysten til, og prioriteten af, kompetenceudviklende aktiviteter bor som en naturlig del i sundhedstjenestens hverdag.

## Hvem skal være involveret?

- Lederen af Sundhedstjenesten
- Alle sundhedsplejersker i Sundhedstjenesten.

## Hvad skal være på plads, for at forankringen kan lykkes?

Lederen af sundhedstjenesten skal gøre tydeligt overfor medarbejdergruppen, at det forventes at medarbejdergruppen bliver ved med at opsøge mulighederne der dukker op i forbindelse med bevægelsesrelateret kompetenceudviklende aktiviteter.

## Hvad skal vi/l konkret gøre for at sikre forankringen? (aftalte handlinger)

Lederen af sundhedstjenesten tydeliggør, at det fortsat vil være et fokus, og præciserer at der er ledelsesmæssig opbakning til at medarbejderne deltager i kompetenceudviklende aktiviteter, når det er mulighed for det.

Den koordinerende medarbejder, som er forankret i Fritidsafdelingen, vil fortsat have fokus på at understøtte udviklingsmulighederne for Sundhedstjenestens medarbejdere

## Hvornår skal disse forankrings-aktiviteter være gennemført?

Primo 2024 i forbindelse med at BiDS overgår til en del af driften frem for at være indsatsbaseret.