

# 10. Trafik og veje

Slagelse Kommune skal understøtte god trafik infrastruktur, der underbygger udvikling og vækst i kommunen. For alle trafikarter skal der opleves tryghed, sikkerhed, god tilgængelighed og høj fremkommelighed.

Fysisk planlægning skal medvirke til at skabe optimale forhold for erhvervstransporter til og fra virksomheder i kommunen samt medvirke til at minimere behov for kørsel i bil og sikre, at alle har god adgang til bæredygtige transportformer, så flest mulige rejser kan foretages i form af gang, cykling og kollektiv trafik.

Bæredygtig transport skal desuden understøttes ved gode muligheder for at skifte mellem forskellige transportformer.

Mobilitet skal, ud over et ønske om at understøtte gode muligheder for fremkommelighed, generelt tænkes sammen med sundhed, rekreation, fritid, turisme og miljø.

Korsør havn er kommunens største erhvervshavn, og havnefaciliteterne på Stignæs er sidste 'stop' på vej mod Østersøen.

Under dette tema er der retningslinjer for:

[10.1 Havne](#)

[10.2 Kollektiv trafik](#)

[10.3 Parkering](#)

[10.4 Regionale forbindelser](#)

[10.5 Veje](#)

[10.6 Trafiksikkerhed og tryghed](#)

---

---

## 10.1 Havne



Kommunen skal i sin kommuneplan afgrænse havnearealer til erhvervsformål og gøre rede for havnefaciliteter og for den fremtidige anvendelse af arealudlæg til havneformål. Kommunen skal endvidere redegøre for de landsværts trafikale forbindelser gennem byområde til havnene.

Retningslinjer

### **Generelt**

10.1.1 Nye havnefaciliteter og aktiviteter skal ske i forbindelse med eksisterende havne.

10.1.2 På havne kan kun opføres eller etableres byggeri, anlæg, kraner mv., som ud fra en samlet visuel og arkitektonisk betragtning kan indpasses i forhold til omgivelserne og deres rekreative anvendelse.

10.1.3 De rekreative interesser, der påvirkes af havneanlæg og de tilhørende vejanlæg, skal sikres i størst muligt omfang.

### **Skælskør Havn**

10.1.4 Den eksisterende fiskerihavn fastholdes som erhvervshavn. Afgrænsningen af Skælskør Havn fremgår af kortbilag 10.1.

### **Korsør Havn**

10.1.5 Korsør Havn skal bibeholdes som erhvervshavn. Afgrænsning af Korsør Havn fremgår af kortbilag 10.1.

### **Stignæs Havn**

10.1.6 Stignæs Havn skal bibeholdes som erhvervs- eller dybvandshavn.

---

10.1.7 De miljømæssige konsekvenser af anlægs- og driftsfasen for en erhvervs- eller dybvandshavn på Stignæs skal belyses gennem en miljøkonsekvensvurdering (VVM).

#### Redegørelse

I Slagelse Kommune er det primært Stignæs og Korsør Havn, der udnyttes erhvervsmæssigt.

#### **Korsør Havn**

Korsør Havn har i de senere år haft en positiv udvikling i havneaktivitet. Der er ikke planer om at udvide Korsør Havn men at sikre en udvikling af havnen inden for de nuværende rammer. Havneaktivitet udover den nuværende kapacitet henvises derfor til Stignæs. Korsør Havn vejbetjenes gennem Korsør By.

Inden for afgrænsningen af Korsør Havn vil der i planperioden arbejdes for, at en mindre del af havnearealet omkring Norvangen/Teilmanns Allé ændrer anvendelse til andre byformål.

#### **Skælskør Havn**

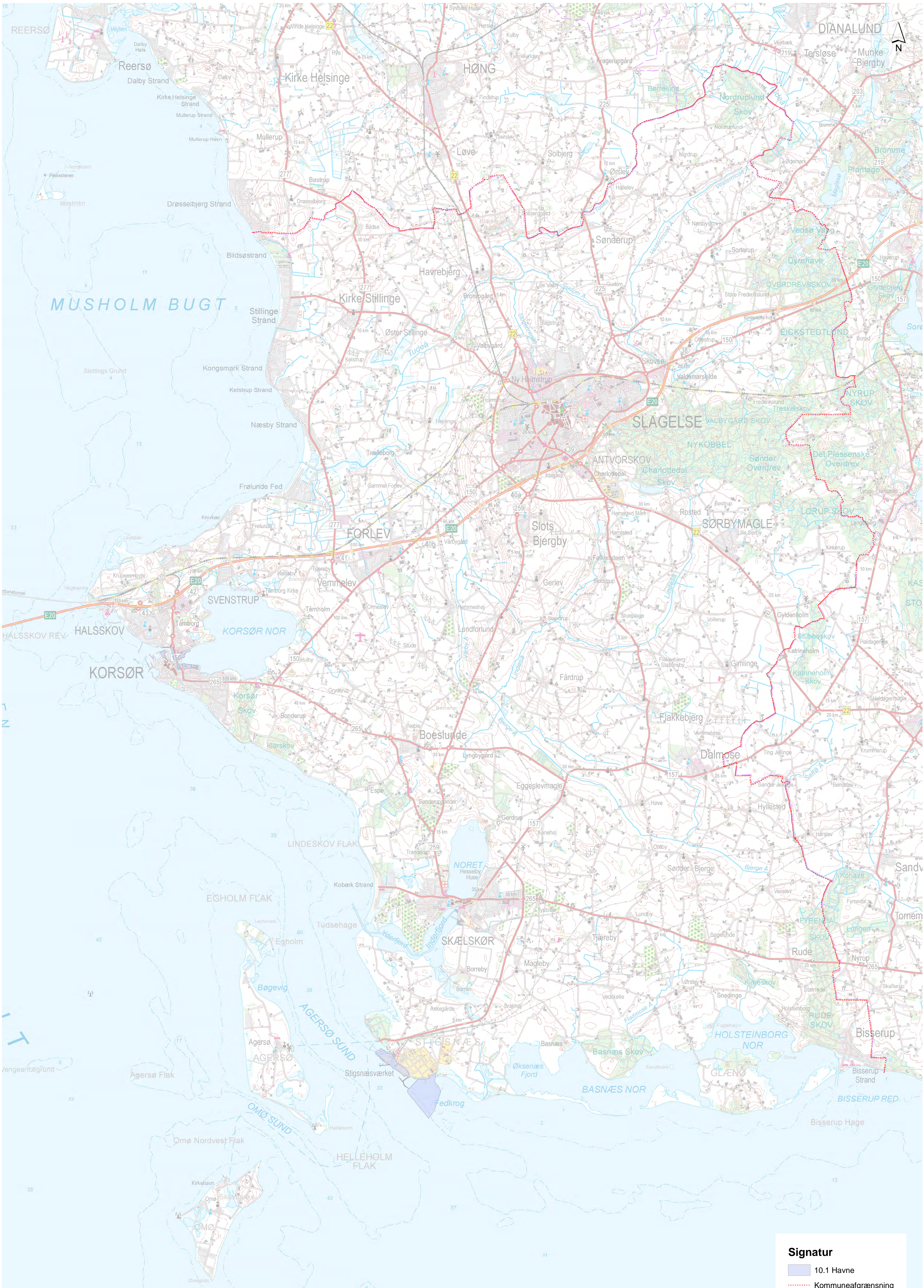
Skælskør Havn har ikke haft nævneværdig erhvervsmæssig aktivitet i de senere år. Havneaktiviteten har overvejende været af rekreativ karakter, og havnen forventes derfor at blive afviklet som erhvervshavn ganske snart. Nye tiltag kan udelukkende være af rekreativ karakter.

#### **Stignæs Havn**

Den nuværende havn på Stignæs anvendes i dag primært i forbindelse med ind- og udslibning af kul. Havnen forventes derudover at betjene det regionale erhvervsområde. Området er godt vejbetjent og påvirker ikke bysamfundet umiddelbart, da der i området er en meget veludviklet infrastruktur. Derudover er der planer for udvidelser af Stignæs Havn i forhold til udvikling af erhvervs- eller dybvandshavn.

---





**Signatur**

- 10.1 Havne
- Kommuneafgrænsning

10.1 Havne  
1:55.000



---

## 10.2 Kollektiv trafik



Den kollektive trafik i kommunen varetages af Slagelse Kommune, DSB Lokalt og Region Sjælland.

DSB og Lokaltog er ansvarlige for den skinnebårne kollektive trafik. Region Sjælland har i hovedtræk ansvaret for de buslinjer, der forbinder regionens større byer, og Slagelse Kommune har ansvaret for den kollektive bustrafik internt i Slagelse Kommune.

Kommunens kollektive bustrafik kan overordnet set kategoriseres i lokale buslinjer, der forbinder købstæderne og lokale buslinjer med skolebusformål. Serviceniveauet på de enkelte buslinjer afviger.

I planlægningen af den kollektive bustrafik har kommunen ansvar for, at lokale ruter tilpasses den overordnede kollektive trafik bedst muligt – serviceniveauet for de lokale ruter fastlægges under hensyntagen til den afsatte økonomi således, at den kan være et reelt og relevant alternativ til personbefordring til gavn for kommunens borgere og den generelle miljøtilstand. Det er også vigtigt, at den kollektive trafik medvirker til at understøtte landdistriktsudviklingen i geografien omkring købstæderne i Slagelse Kommune - Slagelse, Korsør og Skælskør.

Regionernes og kommunernes trafikselskab – MOVIA – arbejder på, at regioner og kommuner på Sjælland målretter indsatsen på den kollektive bustrafik, så den understøtter – og udnytter – baneinvesteringerne og sikrer en fortsat god sammenhæng mellem bus og tog, bl.a. ved at forøge frekvensen på relevante linjer, så der er busforbindelse til alle tog på de store knudepunkter.

Knudepunkter, som sikrer højfrekvente kollektive trafikforbindelser, er Slagelse Station og Korsør Station, samt Skælskør Busterminal.

Færgedriften er en samlet del af den kollektive trafik. Kommunen har ansvaret for færgedriften til Agersø og Omø.

### Retningslinjer

10.2.1 Der skal sikres sammenhæng med den statslige og regionale trafik i planlægningen af den kommunale bus- og færgedrift.

10.2.2. Der skal være enkel og hurtig betjening til de større trafikmål. Mulighed for kort rejsetid vægtes højt.

10.2.3. Udgangspunktet for bybussernes linjeføring er, at de rettes ud. Bykørslen skal være enkel og let at forstå for passagererne.

10.2.4 Der skal sikres god tilgængelighed til den kollektive trafik for ældre og handicappede – særligt ved større trafikknudepunkter.

---



10.2.5 Byernes faktiske størrelse, beliggenhed og funktioner skal lægges til grund for planlægningen af den kollektive trafik.

10.2.6 Det skal sikres, at der er en hensigtsmæssig sammenhæng mellem trafikbetjeningen og byområdernes udformning.

10.2.7 Det skal sikres, at trafiksaneringer udføres under hensyntagen til bussernes kørselsgeometri.

10.2.8 Det skal sikres, at trafikale knudepunkter indrettes, så de mange forskellige funktioner i tilknytning til 'trafik' kan tilgodeses under hensyntagen til de økonomiske rammer.

10.2.9 Der skal sikres effektiv kollektiv trafik til hele geografien i Slagelse Kommune, som tager højde for den demografiske udvikling og borgernes behov.

10.2.10 Slagelse Kommune vil arbejde målrettet på at finde lokale transportløsninger, som understøtter kommunens målsætninger inden for landdistriktsudvikling.

10.2.11 Der skal arbejdes på, at den kollektive bustrafik understøtter muligheden for ikke-fossile drivmidler.

#### Redegørelse

Slagelse Kommune ønsker at sikre en velfungerende kollektiv trafikbetjening i kommunen. En attraktiv busbetjening er essentiel i arbejdet for at få flere pendlere fra bilerne over i den kollektive trafik. Slagelse Kommune vil løbende vurdere og optimere busdriften. Endvidere vil Slagelse Kommune have som mål at sikre en stabil færgedrift til Agersø og Omø.

---



---

## 10.3 Parkering



Slagelse Kommune arbejder målrettet på at sikre parkering i kommunens købstæder gennem de indsatser, som er indeholdt i kommunens parkeringsstrategi.

Parkeringsstrategien forholder sig til udbygning og regulering af parkeringsforholdene i Slagelse Kommune de kommende 10 år. Parkeringsstrategien udgør grundlaget for en optimering af parkeringssituationen i Slagelse Kommune og gør dermed nytte i den videre udvikling af kommunen. Parkeringsstrategien understøtter, at der arbejdes målrettet med mobilitet.

Konkurrenceprojektet for Campus Slagelse og Slagelse bymidte udstikker retninger for, hvordan parkering kan/bør tænkes ind i bymidten, når der fremadrettet skal arbejdes med infrastruktur i Slagelse bymidte.

### Retningslinjer

10.3.1 Forhold vedrørende parkering i købstæderne skal overholde Slagelse Kommunes Parkeringsstrategi.

### Redegørelse

Formålet med parkeringsstrategien for Slagelse Kommune er at:

- Skabe et overblik over antallet af offentlige og private parkeringspladser og anvendelsen heraf i midten af byerne Slagelse, Korsør og Skælskør.
  - Sikre, at de offentlige tilgængelige parkeringspladser samles i større, velplacerede anlæg.
  - Optimere anvendelsen af parkeringsanlæggene, herunder sikre at de mest bymidtenære parkeringsanlæg ikke anvendes til langtidsparkering.
  - Et særligt fokus er parkeringssituationen i Slagelse bymidte, da der inden for denne planperiode skal være truffet beslutninger om fremtiden for parkering på og omkring Rådhuspladsen.
  - Fastsætte kravene til antallet af parkeringspladser i forhold til anvendelse og placering (parkeringsnorm).
  - Fastsætte kravene til de forskellige parkeringsformer; handicapparkering, motorcykelparkering, lastbilparkering og autocamperparkering.
  - Muligheder for el-ladestander på offentlige parkeringsarealer understøttes, når dette kan ske i forhold til gældende lovgivning, og at dette ikke medfører kapacitetsforringelser.
-



---

## 10.4 Regionale forbindelser



Jernbaner, færger, veje og stier udgør kommunens trafikale hovedstruktur. Grundstammen udgøres primært af forbindelser til og fra den øvrige del af Sjælland, Fyn og Jylland.

- Hovedjernbanen mellem København og Jylland
- Regionaljernbanen, Slagelse – Høng – Tølløse
- E 20, Vestmotorvejen.
- Rute 22, landevejen Kalundborg – Slagelse – Næstved.
- Fodsporet, Slagelse – Næstved
- Nationale cykelruter, N6, N7 og N8
- Sjællandsleden

### Retningslinjer

10.4.1 Der må ikke udlægges arealer til andre formål inden for de områder, der er udlagt til vejanlæg, med mindre det kan dokumenteres, at dette ikke giver anledning til problemer.

### Redegørelse

Vejdirektoratet har, i samarbejde med kommunen, udpeget et strategisk vejnet. Det strategiske vejnet består af de strækninger, der har størst samfundsøkonomisk betydning. Der er tale om vejstrækninger, hvor påvirkningen af et færdselsuheld, et vejarbejde eller et andet forhold som nedsætter kapaciteten på vejnettet, kan få konsekvenser for fremkommeligheden for mange trafikanter.

Målet med udpegningen af det strategiske vejnet er at sikre et godt tværgående samarbejde mellem kommunerne, Vejdirektoratet og Politiet. Det drejer sig bl.a. om koordinering af vejarbejder, trafikalt beredskab og trafikinformation.

---



---

Det strategiske vejnet er inddelt i tre niveauer. I Slagelse Kommune er Vestmotorvejen udpeget som niveau 1 og rute 22, landevejen Kalundborg – Slagelse – Næstved, som niveau 2. De er begge statsveje. Niveau 3 er veje, der kan bruges som alternative ruter til niveau 1 og 2. I Slagelse Kommune er rute 150 Korsør – Slagelse – Sorø udpeget som niveau 3.

### **E20 Vestmotorvejen**

E20 hæfter to af kommunens købstæder – Korsør og Slagelse – direkte op på den overordnede vejstruktur, som er forbindelsen til det nationale og internationale vejnet og desuden grundstammen i godstransportnettet til mange af kommunens virksomheder.

### **Regionale forbindelser**

Rute 22 (statsvej) forbinder Kalundborg – Slagelse – Næstved.

Erhvervsvirksomheder på Vestsjælland, i Region Sjælland, i Kalundborg Kommune, i Næstved Kommune og i Slagelse Kommune arbejder på, at der i Transportministeriet afsættes midler til etablering af en motorvejsforbindelse på strækningen Kalundborg – Slagelse – Næstved.

Rute 150: Korsør – Slagelse – Sorø

Rute 157: Skælskør – Rute 22 – Sorø

Rute 203: Slagelse – Holbæk

Rute 225: Slagelse – Nykøbing Sj.

Rute 259: Slagelse – Skælskør

Rute 265: E20 – Korsør – Skælskør – Næstved

Rute 277: Vemmelev – E20 – Rute 22 (Gørlev)

Slagelse Kommune ønsker at skabe gode transportforbindelser til omverdenen. Vi vil arbejde for, at trafikforbindelserne sikres og forbedres gennem statslige investeringer i infrastruktur og togdrift. Det gælder bl.a. i et samarbejde med erhvervsvirksomheder, Kalundborg Kommune, Næstved Kommune og Region Sjælland, hvor der arbejdes på at etablere en motorvejsforbindelse på strækningen Kalundborg – Slagelse – Næstved – Rønnede.

Kommunen har fokus på transportforholdene til og fra erhvervsområder med henblik på kørsel med modulvogntog, hvor det er muligt i forhold til de øvrige trafikantgrupper. Alle Statens veje i kommunen er godkendt til kørsel med modulvogntog, og enkelte kommuneveje er også godkendte. Vejdirektoratet offentliggør på deres hjemmeside en oversigt over samtlige strækninger, hvor det er godkendt, at der kan køre modulvogntog.

---





**Signatur type**

- E20 motorvej
- Statsvej rute 22
- Hovedjernbane
- Regional jernbane
- Kommunevej rutenummer
- - - Kommuneafgrænsning

10.4 Regionale forbindelser  
1:55.000



---

## 10.5 Veje



I Slagelse Kommune består den overordnede vejstruktur af E20 Vestmotorvejen og Rute 22, der begge er statsveje. Derudover består vejstrukturen af kommunens rutenummererede trafikveje, der fungerer som regionale forbindelser internt mellem større byer i kommunen og til større byer uden for kommunen, indfaldsveje til kommunens større byer og ringvejene i Slagelse by. De overordnede veje skal sikre god fremkommelighed for biltrafikken og skabe væsentlig værdi for kommunens større bysamfund. Hele vejnettet skal samlet set understøtte Slagelse Kommune, som en attraktiv kommune at færdes i.

### Retningslinjer

10.5.1 Kommunens overordnede vejnet fremgår af kortbilag 10.5.

10.5.2 Der reserveres et 200 m bredt anlægsområde for at sikre mulighed for etablering af omfartsvej nord om Slagelse. [Se 7.3 Anlægsområder.](#)

10.5.3 Der reserveres et 200 m bredt anlægsområde for at sikre mulighed for etablering af omfartsvej øst og nord om Skælskør Nor. [Se 7.3 Anlægsområder.](#)

10.5.4 Nyanlæg og regulering af veje i områder af landskabelig betydning skal respektere bevarelse af områdets karakter, dets rekreative anvendelse og beskyttelsesbehov.

10.5.5 Nye vejanlæg og større vejforlægninger skal planlægges, så kerneområder og korridorer ikke skæres over, og de nødvendige faunapassager etableres.

10.5.6 Nye vejanlæg og større vejforlægninger skal planlægges, så de nødvendige krydsninger af rekreative stier mv. sikres.

---



---

10.5.7 Ved nyanlæg, herunder ombygning og regulering af eksisterende veje, skal antallet af adgange søges reduceret mest muligt.

10.5.8 Fremtidige bolig- og erhvervsområder skal udformes, så der så vidt muligt undgås gennemkørende trafik og høj hastighed på boligveje, vigtige skoleveje, bymidter mv.

10.5.9 Fremtidige lokalplaner og byudviklingsplaner, med indflydelse på vejnettet, skal gennemgås med henblik på en optimal trafiksikkerhed i området.

10.5.10 På alle store vejprojekter, såvel nyanlæg som ombygning, skal gennemføres en trafiksikkerhedsrevision for at sikre, at anlæggene lever op til den nyeste viden inden for trafiksikkerhed.

## Mål

- Trafikafviklingen i kommunens købstæder skal være velfungerende, så unødigt forsinkelse og miljøbelastning undgås.
- Udformning og indretning af vejene i kommunens købstæder skal tilføre kvalitet til byernes rum.
- På trafikvejene - navnlig ringvejene og indfaldsvejene – skal afvikling af trafikken optimeres.
- I forhold til understøttelse af klimaindsatsen, vil der blive arbejdet med at understøtte El-ladeinfrastrukturen på offentlige færdselsarealer inden for gældende lovgivning.
- Sammenhængende stisystemer til institutioner, skolerne og til centerområder. Der skal være en særlig opmærksomhed ved nyudstyknings (både bolig- og erhvervsområder).
- Vedligeholdelsen af veje skal være driftsøkonomisk optimal, så både vejkapital sikres, og vejene er i forsvarlig stand.

## Ringveje, Slagelse

### *Ndr. Ringgade*

Indre ringvej som forbinder E20 (Afkørsel 38) med Kalundborgvej og betjener erhvervsområdet i den nordlige del af Slagelse.

### *Kalundborgvej – Vestre Ringgade – Sdr. Ringgade*

Indre fordelingsring der i overvejende grad fungerer som indfaldsvej for trafik fra E20 (Afkørsel 39) og nordfra kommende trafik fra Rute 22.

### *Grønningen - Byskovvej*

Indre fordelingsring som forbinder Sdr. Ringgade med Sorøvej. Vejbetjener Region Sjællands sygehus og Psykiatrien på Fælledvej.

## Trafikveje

Trafikveje kan underopdeles i gennemfartsveje og fordelingsveje.

## Gennemfartsveje

På gennemfartsveje afvikles den overordnede trafik, idet formålet her er fremkommelighed, og vejene ønskes indrettet til hurtig og sikker afvikling af gennemkørende trafik. Vejene er udpeget på baggrund af en række hensyn:

---



- 
- at der dannes et sammenhængende og overskueligt trafikvejnet
  - at der er et begrænset antal private adgange, butikker og andre trafikskabende funktioner
  - at der er etableret, eller der kan/skal arbejdes for, at der etableres særskilte færdselsarealer for lette trafikanter, herunder også krydsningspunkter

I hovedtræk er det indfaldsvejene ind til kommunens større byer, der er udpeget som gennemfartsveje.

På gennemfartsveje skal krydsende og svingende trafik ske i signalregulerede kryds, rundkørsler eller T-kryds afhængigt af hastighedsbegrænsningen og antal kørespor.

### **Fordelingsveje**

Fordelingsveje er bindeled mellem gennemfartsveje og lokalveje og har til formål at give adgang til eksempelvis centrum i byområder. Med fordelingsvejene tilgodeses behovet for opsamling og fordeling af trafikken.

10.5.11 Trafikveje skal primært afvikle biltrafikken mellem bydele, erhvervsområder, boligområder og centre mm.

10.5.12 Fremkommeligheden for biltrafikken prioriteres højest på gennemfartsveje og på trafikveje til de større centre og større erhvervsområder.

10.5.13 Trafikveje kan virke som barrierer for gående og cyklister. Denne begrænsning ønskes gjort mindre ved at etablere krydsningsmuligheder f.eks. ved hjælp af deleheller i forbindelse med signalregulerende kryds eller ved stibroer eller tunneller.

10.5.14 På strækninger med mange krydsende, lette trafikanter ved f.eks. skoler og i butiksgader bør biltrafikken hastighed dæmpes.

10.5.15 Nye adgange godkendes ud fra en overordnet hensyntagen til trafiksikkerhed og fremkommelighed på vejene.

### **Lokalveje**

Lokalvejenes primære funktion er at give alle trafikanter til og fra de omkringliggende ejendomme adgang til vejnettet.

Lokalvejene kan have forskellige funktioner. De kan:

- forbinde to trafikveje
- forbinde en trafikvej og en lokalvej
- forbinde andre lokalveje
- være blinde veje

Lokalveje skal hovedsageligt betjene få, lokale og langsomt kørende biler, mens gennemkørende biltrafik henvises til trafikvejene. Lokalveje, som ender blindt, kan ikke trafiksaneres.

10.5.16 På lokalveje tilstræbes en lavere hastighed end på trafikvejene, og den gennemkørende trafik søges begrænset. Trafikken skal afvikles på de bløde trafikanters betingelser, og på nye lokalveje skal det tilstræbes, at hastigheden begrænses til 30 km/t.

---



## Redegørelse

Slagelse Kommune vil løbende forbedre fremkommeligheden, sikkerheden og trygheden på det kommunale vej- og stinet og vil arbejde for, at en større del af trafikken flyttes fra biler til kollektiv transport, cykler eller gang.

Når vejnettet udbygges, skal det understøtte ønsker om lokalisering af erhvervsliv og bosætning i de enkelte områder.

Slagelse Kommune arbejder for at udpege og sikre ruter for modulvogntog.

### **Ad 10.5.2**

Anlægsområdet er udlagt for at have muligheden for, at en nordlig omfartsvej vil kunne understøtte, at trafik, som ikke har ærinde inden for byzonen, kan ledes nord om Slagelse by samtidig med, at tung erhvervstransport til erhvervsområdet i den nordlige del af Slagelse kan benytte en infrastruktur, som ikke også betjener større boligområder.

### **Ad 10.5.3**

Anlægsområdet er udlagt for at have muligheden for at etablere en omfartsvej nord og øst om Skælskør. Omfartsvejen skal sikre, at Skælskør har en bedre og tilgængelig adgang til E20 Vestmotorvejen.

En udbygning af kommunens største sammenhængende erhvervsområde ved Stignæs vil endvidere kunne stille krav om, at infrastrukturen udbygges, så der sikres en smidig trafikafvikling til og fra Stignæs.

I Skælskør ligger en række store virksomheder, som Bähnke, Harboe Bryggeri mm., som skal have fragtet deres varer med lastvogne, herunder modulvogntog.

Anlægsområdet er beliggende inden for kystnærhedszonen i egenskab af, at Skælskør er beliggende ved vandet. På den baggrund er det ikke muligt at udlægge muligheden for en omfartsvej uden, at det er beliggende inden for kystnærhedszonen.

---





**Signatur**

- Trafikvej, gennemfart
- Trafikvej, fordeling
- Lokalvej, adgangsvej
- Lokalvej, boligvej
- 10.5 Omfartsvej nord om Skælskør
- 10.5 Omfartsvej nord om Slagelse
- Kommuneafgrænsning



---

## 10.6 Trafiksikkerhed og tryghed



Slagelse Kommune arbejder målrettet på at forbedre trafiksikkerheden i kommunen. Dette både i forhold til fysiske ændringer på den trafikale infrastruktur men også i forhold til formidling og holdningsbearbejdning i forhold til alle typer af trafikanter i kommunen.

I planperioden vil der blive udarbejdet to nye sektorplaner, der skal afløse de eksisterende planer for trafiksikkerhedsarbejdet og cykelstierne: Trafiksikkerhedsplan 2021 og en ny Cykelplan for Slagelse Kommune.

Planerne skal sikre større trafiksikkerhed og større tryghed for alle trafikanttyper. Det være sig bilister, motorcyklister, cyklisterne og fodgængerne.

Det skal skabe bedre mulighed for, at flere skolebørn kan være selvtransporterende til og fra skole.

### Retningslinjer

10.6.1 Anlægsprojekter, som foretager ændringer på den trafikale infrastruktur, bliver trafiksikkerhedsrevideret i forbindelse med projektering.

10.6.2 Der arbejdes strategisk på at nedbringe antallet af dræbte og tilskadedkomne ved at rette fokus på lokaliteter, som er udpeget.

10.6.3 Tryghedsfremmende tiltag udpeges på baggrund af borgernes indberetninger til Trafiksikkerhedsplan 2016 - 2020 samt dem, der måtte komme i denne planperiode. Økonomisk vægtes tryghedsfremmende projekter ligeligt med trafiksikkerhedsprojekterne.

10.6.4 Der lægges vægt på et samarbejde med skolerne for at få flere børn til at være selvtransporterende. Der skal arbejdes målrettet med kampagner i dialog med skolerne.

### Redegørelse

Slagelse Kommune har med Trafiksikkerhedsplanen sat rammerne og prioriteringen i forhold til det trafiksikkerhedsfremmende arbejde.

Grundlaget for trafiksikkerhedsarbejdet i planen er politiregistrerede trafikuheld i en femårig periode op til planens vedtagelse, sygehusdata samt borgerindberettede problemsteder og ønsker til forbedret trafiksikkerhed.

Målsætningen fastsættes med beslutningen af Trafiksikkerhedsplan 2021.

Trafiksikkerhedsplanen har fokus på, hvor vejtekniske foranstaltninger kan gøre en forskel, men også i høj grad hvor ændret adfærd i trafikken kan flytte "bjerge" og gøre vejnettet i Slagelse mere trafiksikkert og trygt at færdes på.

---



---

# 11. Turisme

Slagelse Kommunes mangfoldighed og potentialer skal udnyttes til gavn for befolkningen, den fremtidige bosætning og turisterne. Derfor vil Slagelse Kommune gennem helhedsorienteret udvikling forædle mulighederne for oplevelser – både naturoplevelser og kulturoplevelser i samspillet mellem kysten, øerne, købstæderne og det åbne land.

Udviklingen skal lægge vægt på de autentiske oplevelser og de fysiske lokaliteter, hvor turismetiltag kan stedfæstes og vokse. Udviklingen skal gøre lokaliteterne attraktive – både funktionelt og i forhold til identitet og tilgængelighed. Slagelse Kommune skal bl.a. i samarbejde med Destination Sjælland og i forlængelse af indsatserne i Udviklingsplan for Sjælland og Øerne (2020) være en tydelig og attraktiv destination, som tilbyder både aktiviteter og fordybelse.

Under dette tema er der retningslinjer for:

## 11.0 Generelle retningslinjer

### 11.1 Det åbne land

### 11.2 Kysten

### 11.3 Købstæderne

### 11.4 Øerne

#### Retningslinjer

11.0.1 Ved etablering af nye anlæg til turismeformål og ændring af eksisterende anlæg til turismeformål skal det dokumenteres, at kulturhistoriske, landskabelige samt natur- og friluftsmæssige interesser ikke tilsidesættes.

11.0.2 Nye anlæg til turisme skal medvirke til at fremme befolkningens og turisternes muligheder for landskabelige, naturmæssige og kulturhistoriske oplevelser.

11.0.3 Turismen i Slagelse Kommune skal udvikles på et bæredygtigt grundlag i forhold til natur og miljø og bygge videre på de eksisterende kvaliteter og potentialer .

11.0.4 Turismen i Slagelse Kommune skal bidrage til at bevare og udvikle lokalsamfundene som aktive velfungerende samfund.

11.0.5 Udviklingen af turismen i Slagelse Kommune skal så vidt muligt tage udgangspunkt i eksisterende anlæg.

11.0.6 Nye anlæg for turismen skal så vidt muligt placeres i eller i tilknytning til byområder og sommerhusområder.

11.0.7 Offentlighedens adgang til landskabet – herunder strande, skove, naturområder, fortidsminder – skal bevares og udbygges.

#### Redegørelse

Den koordinerede indsats, som skaber synergi i turismerelaterede projekter og styrker samarbejdet mellem turismeaktørerne i kommunen, skal styrkes. Det betyder, at der etableres effektive værdikæder mellem transport, overnatning, bespisning, handel, attraktioner og events. Disse værdikæder udmøntes i forretningskoncepter, der kan

---

skabe samlede pakkeløsninger for turister.

**Slagelse Kommune vil arbejde med følgende på turismeområdet:**

- Udarbejdelse af en samlet turismestrategi for hele Slagelse Kommune.
- Turistindsatser på tværs af oplevelser og geografier.
- Understøtte igangværende større projekter, såsom Trelleborg, Halsskov Færgenhavn, Fodsporet, Tude Ådal mv.
- Understøtte vandaktivitet, som samtidig giver naturoplevelser af særlig karakter. I den forbindelse er der fokus på Tude Ådal, Musholmbugten samt dobbeltkysten ved Glænø/Skælskør med henholdsvis kano- og bådroning samt havkajak.
- Fremme de mange oplevelser forbundet med sejlads.
- Arbejde for at etablere en naturpark fra Bisserup til Agersø og Omø, inklusiv Skælskør by.
- Beskrive og formidle historierne om landsbyerne, kysterne, øerne og det åbne land.
- Formidle fortidsminderne og kulturarven yderligere i forlængelse af projektet Digitalisering af kulturarven.
- Beskrive og formidle mulighederne for aktiviteter, forlystelser, vandre- og cykelture, sejlsport, vandsport, bevægelse mv.
- Udvikle mulighederne for kyst- og naturturisme med fokus på bevægelse og oplevelser.
- Skabe en markedsføringsplatform for lokale fødevarer, og andre lokale varer i samarbejde med Destination Sjælland.

Slagelse Kommunes overordnede tilgang til turismeindsatsen på tværs af kommunens geografi og med særligt fokus på arealer i kystnærhedszonen, er beskrevet i turistpolitiske overvejelser, som kan tilgås via nedenstående link.

---



---

## 11.1 Det åbne land



Det åbne land har mange kvaliteter – både hvad angår bosætning og turisme. Slagelse Kommune vil i planperioden arbejde for at formidle og synliggøre mulighederne for oplevelser og overnatninger i det åbne land. Ud over en liste over nuværende hoteller og campingpladser beskrives de planlagte indsatser for at skabe merværdi inden for turisme i det åbne land.

### Retningslinjer

11.1.1 Turismeinstitutionerne til overnatning i det åbne land fremgår af kortbilag 11.1.

11.1.2 Nye anlæg til turisme skal placeres i tilknytning til landsbyer eller sommerhusområder og skal tilpasses landskabet (jf. retningslinjerne under 9.4 Landskab) og områdets kontekst.

11.1.3 Ved placering af anlæg til turismeformål uden for byområderne skal eksisterende eller nye anlæg tænkes sammen, så faciliteterne kan bruges til flere forskellige aktiviteter.

11.1.4 Der kan indrettes ferieboliger/værelser i overflødiggjorte ejendomme i landzone.

### Redegørelse

#### **Forlystelser**

Slagelse Kommunes fire eksisterende forlystelser – Gerlev Legepark, Vikingeborgen Trelleborg, Arena Cirkusland og Panzermuseum East – ligger i det åbne land.

#### *Gerlev Legepark*

Gerlev Legepark tilbyder børn og unge, voksne og ældre leg, spil og aktiviteter i alle afskygninger ud fra en målsætning

---

---

om at formidle, hvor meget leg og fysisk udfoldelse kan betyde for tilværelsen. Gerlev Legepark tilbyder mere end 130 forskellige lege og spil, som besøgende kan gå på opdagelse i og udforske i grupper eller enkeltvis.

Gerlev Legepark har løbende planer om udvidelse til flere lege og aktiviteter.

### *Vikingeborgen Trelleborg*

Den 1000 år gamle vikingeborg Trelleborg er et af Nordens vigtigste fortidsminder, og borgen betragtes i dag som en af grundpillerne i samlingen af det danske rige. Borgen er opført af Harald Blåtand omkring år 980 og er den bedst bevarede og mest spektakulære af Harald Blåtands fem ringborge.

Museet ved Trelleborg, der ligger 6 km vest for Slagelse, fortæller vikingeborgens historie. Museet er velbesøgt og havde i 2019 80.000 besøgende og rummer en udstilling af de originale fund fra udgravningerne i 1930'erne og 1940'erne, der vidner om vikingernes liv på borgen.

Formidlingen af selve monumentet og de arkæologiske fund indgår i de nye formidlingstiltag, der er under udvikling i anlægsprojektet Ny Trelleborg, der arbejder på et nyt oplevelses- og videncentre, hvor det er planen at opføre dele af Den Genskabte Borg nord for det nuværende museum. Bag projektet står Slagelse Kommune, som har afsat 25 mio. kr. til udviklingen af Trelleborg i samarbejde med Nationalmuseet, der siden januar 2014 har drevet museet og desuden er ejer af monumentet og de arkæologiske fund.

Museet ved Trelleborg indeholder også arbejdspladser, museumsbutik og café og holder åben fra april til og med oktober.

### *Arena Cirkusland*

Arena Cirkusland, som ejes af Cirkus Arena, er beliggende lige vest for landsbyen Årslev. Arena Cirkusland tilbyder varierede underholdning og giver publikum mulighed for at opleve cirkusrelaterede aktiviteter på ejendommen, hvor Cirkus Arenas vognpark og materiel opmagasineres sammen med deres cirkusdyr. Arena Cirkusland forventer i planperioden at udvikle og udvide cirkuslandet med flere aktiviteter og attraktioner samt mulighed for at overnatte.

### *Panzermuseum East*

Panzermuseum East holder til i det åbne land på grænsen til Sorø Kommune. Der er tale om et eksisterende militærhistorisk museum, som drives privat og har en støtteforening FBKK (Foreningen for Bevarelse af Koldkrigs Køretøjer). Museet har særligt fokus på krigsmateriel fra koldkrigstidens Østbloklande. Museets udstilling foregår i ejendommens nedlagte landbrugsbygninger, hvor der også er indrettet en cafe, museumsbutik og et værksted. Samtidig foregår der museumsrelaterede aktiviteter på ejendommens åbne terræn.

## **Overnatning**

Der er en bred vifte af muligheder for overnatning i det åbne land. Der er både mulighed for at sove under åben himmel, på en campingplads, på en bondegård, på et gods eller på hoteller tæt på byområder. Hoteller og feriecentre bliver alle anvendt til erhvervsturisme, som står for en stor del af overnatningerne i Slagelse Kommune.

Erhvervsturismesamarbejdet skal styrkes og gerne udbygges. Campingpladser står for en stor del af fritidsturismen.

I det åbne land findes følgende overnatningsmuligheder:

### **Hoteller og feriecentre:**

---



- 
- Vilcon Konferencegård
  - Vilcon Golfhotel
  - Gyldenholm Gods

#### **Campingpladser:**

- Campinggården Boeslunde
- Lystskov Camping, Korsør

#### **Andet:**

- B&B steder
- Bondegårdsferie / landboturisme
- Primitive lejrpladser / shelterpladser

Autocampere har mulighed for at overnatte på de fleste af kommunens campingpladser.

Spredt i det åbne land findes mange B&B (bed and breakfast) steder samt muligheder for bondegårdsferie eller primitiv overnatning i medbragt telt eller i et shelter. Det vurderes, at det åbne land er velforsynet med mange forskellige slags overnatningsmuligheder.

Overflødiggjorte bygninger i landzone kan ibrugtages til blandt andet bolig, butik, cafe mv., hvilket kan vise sig at være givtigt i forhold til at opretholde vækst i turismen i det åbne land.

I forhold til erhvervsturisme foregår der en fælles markedsføring af kommunens overnatningsmuligheder. I forhold til fritidsturisme skal der arbejdes med at synliggøre overnatningsmuligheder.

#### **Oplevelser**

Det åbne land i Slagelse Kommune indeholder mange og forskelligartede oplevelser. Nogle af disse er steder som gravhøje, helligkilder, kirker, herregårde, landsbyer, natur og museer. Andre er fortællinger om begivenheder, personer, legender, anekdoter og meget andet.

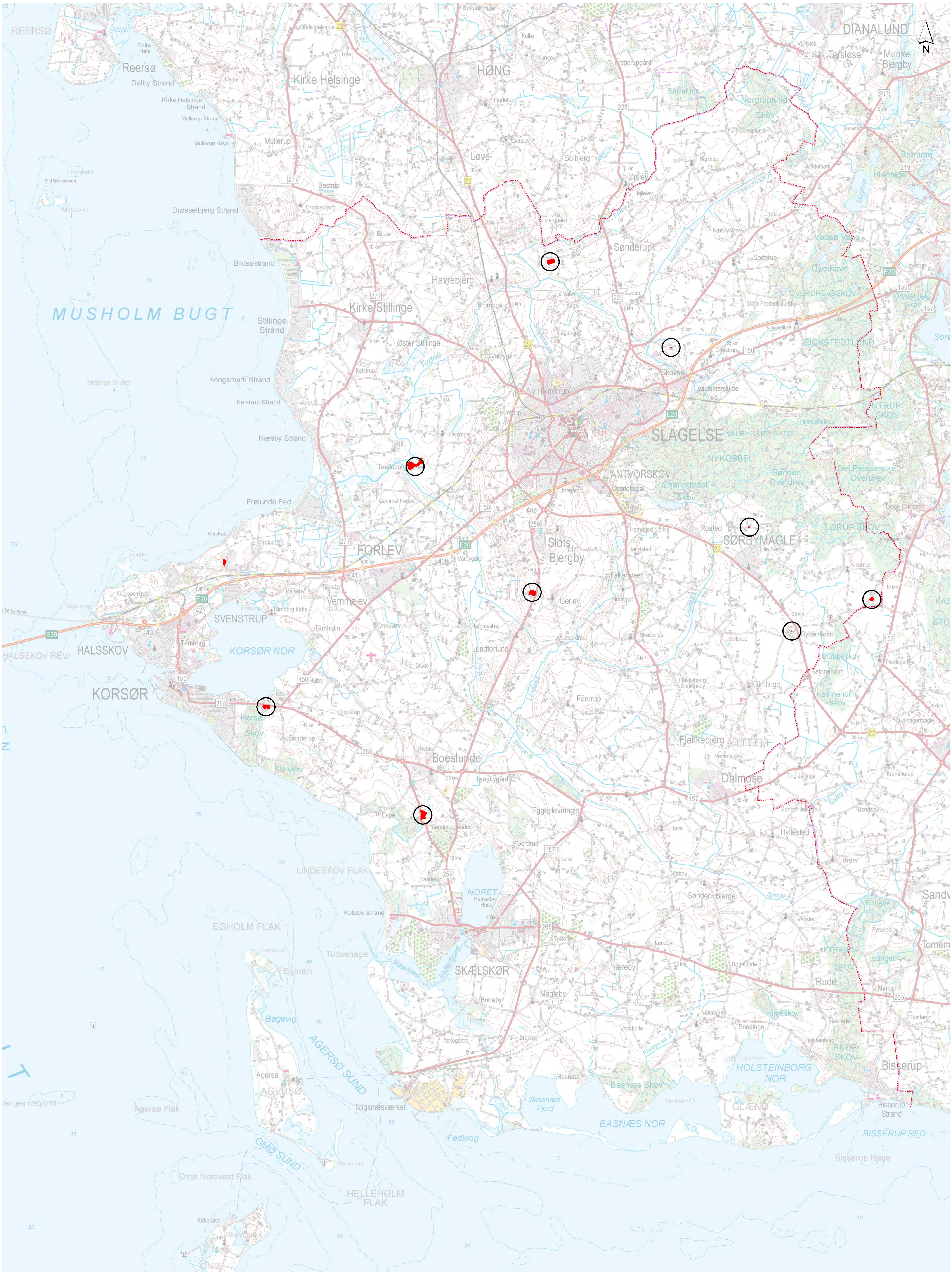
Fortællingerne er ofte knyttet til fysiske lokaliteter – eksisterende eller for længst forsvundne. Det er vigtigt at udbrede kendskabet til disse kulturhistorisk vigtige steder og fortællinger – ikke bare i turismesammenhæng og for Slagelse Kommunes egne borgere, men også for eftertiden.

I det åbne land foregår der året igennem flere events. De bliver som hovedregel arrangeret af lokale ildsjæle og foreninger, som gennem årene har erhvervet en erfaring i netop deres event.

Mange af disse events gentages årligt og trækker mange mennesker til kommunen. Det er vigtigt, at ny planlægning tager hensyn til de faciliteter, som disse events bruger og har behov for til at kunne gennemføre deres arrangement. Events kan f.eks. være Kongens Togt, festuger og kulturdage samt Sørbymarked og Vikingefestival.

---





**Signatur**

- 11.1 Det åbne land
- Kommuneafgrænsning

11.1 Det åbne land

1:55.000



---

## 11.2 Kysten



Med 180 km kyst kan Slagelse Kommune i særlig grad tilbyde muligheder for overnatninger og oplevelser tæt på vandet. Slagelse Kommune vil i planperioden arbejde for at formidle og synliggøre mulighederne for overnatning og oplevelsesmuligheder ved kysten. Slagelse Kommune vil endvidere arbejde for tiltag inden for kyst- og naturturisme ved at fokusere på at kunne tilbyde mere end blot enkeltstående oplevelser.

### Retningslinjer

11.2.1 Turismeinstitutionerne til overnatning ved kysten fremgår af kortbilag 11.2.

11.2.2 Nye anlæg skal lokaliseres efter sammenhængende turistpolitiske overvejelser, og kun i forbindelse med eksisterende bysamfund eller større ferie- og fritidsbebyggelse, og skal tilpasses landskabet (jf. retningslinjerne under 9.4 Landskab) og områdets kontekst.

11.2.3 Der kan ikke placeres nye anlæg uden tilknytning til eksisterende byområder eller sommerhusområder.

11.2.4 Eksisterende turismevirksomheder inden for strandbeskyttelseslinjen kan søge om dispensation til at opføre mindre anlæg på deres ejendom i tilknytning til den eksisterende bebyggelse, f.eks. en pavillon, en tennisbane eller en petanquebane.

11.2.5 I sommerhusområder kan der etableres tiltag, der er afhængig af kystnær placering, jf. 7.4 Sommerhusområder.

11.2.6 I sommerhusområderne S2, Stillinge Strand, og S9, Kobæk Strand, kan der etableres tiltag, der er afhængig af en kystnær placering eller som kan fremme fritids- og turismerelaterede aktiviteter, jf. 7.4 Sommerhusområder.

---

---

## Lokale forhold:

11.2.7 Der kan planlægges for en ny campingplads ved Kobæk. Se afsnit 7.3 [anlægsområder](#).

### Redegørelse

#### **Kobæk Camping**

Anlægsområdet til en ny campingplads ved Kobæk, som har været en del af Kommuneplan 2017, fastholdes i Kommuneplan 2021, da det fortsat vurderes, at det kan bidrage positivt til turismeudviklingen i den sydlige del af kommunen, hvis der bliver mulighed for at etablere en ny campingplads i Kobæk.

Arealet er beliggende inden for kystnærhedszonen, bag et eksisterende sommerhusområde. Bevaring af anlægsområde til campingplads i området vil understøtte den rekreative udnyttelse af området, som i forvejen er planlagt med sommerhusområde, rekreativ skovrejsning mm. Arealet ved Kobæk og Vasebro har siden 90'ernes regionplaner været udlagt til rekreative formål med netop kystnær beliggenhed som en attraktion. Det nuværende anlægsområde til campingplads er det sidste tilbageværende af et større udlæg til turismedefaciliteter i området.

På baggrund af kommunens turistpolitiske overvejelser og det forhold, at området er beliggende som en del af et samlet turismeområde med kystnærplacering som attraktion, er beliggenheden af et anlægsområde til campingplads i området ikke i strid med de hensyn og det formål, kystnærhedszonen skal varetage.

#### **Bildsø Camping**

Bildsø Camping, som ligger i den nordlige del af kommunen ved skov og tæt på vand og med tilknytning til en feriekoloni, rummer et stort potentiale i forhold til kyst- og naturturisme. Slagelse Kommune vil derfor i planperioden undersøge muligheder for at udvikle Bildsø Camping med henblik på modernisering og eventuel udvidelse. Bildsø Camping er omringet af fredskov, hvilket giver nogle restriktioner. I den forbindelse kan det undersøges, hvorvidt det er muligt at udvide campingpladsen på den anden side af Drøsselbjergvej.

#### **Erhvervsturisme**

Erhvervsturismesamarbejdet skal styrkes og gerne udbygges. Kro, campingpladser og lystbådehavn står for en stor del af fritidsturismen. En fælles markedsføring af mulighederne for fritidsturisme kunne fremme markedsføringen af Slagelse Kommune som turismedestination.

#### **Overnatning**

Der er mange muligheder for overnatning i kystområderne – både på mindre og større hoteller, campingpladser, i lystbådehavne eller i lejede sommerhuse. En del af disse ligger tæt på eller i tilknytning til byområder.

Ved kysten findes følgende overnatningsmuligheder:

#### **Hoteller:**

- Musholm Bugt Feriecenter
- Comwell Klarskovgaard
- Lodskroen, Bisserup
- Kobæk Strand

#### **Campingpladser:**

---



- 
- Bildsø Camping
  - Bisserup Camping

**Lystbådehavne:**

- Bisserup

**Andet:**

- Sommerhuse
- B&B steder
- Primitive lejrpladser/shelterpladser

Autocampere har mulighed for at overnatte på de fleste af kommunens campingpladser.

Spredt langs kysten findes desuden mange B&B steder (bed and breakfast) samt muligheder for at leje et privat sommerhus eller primitiv overnatning i medbragt telt eller i et shelter.

Kysten ud mod Storebælt fra Knivkær til Drøsselbjerg Strand mod nord er præget af sommerhusområder. Det er primært i dette område, at turister lejer sommerhuse for at holde ferie i Slagelse Kommune. Planloven giver mulighed for, at Slagelse Kommune kan udlægge nye sommerhusområder i kystnærhedszonen mod, at andre, ubebyggede sommerhusområder tilbageføres til landzone. Slagelse Kommune vil i planperioden, såfremt der åbnes op for en ny ansøgningsrunde for udlægning af nye sommerhusområder, arbejde for at kunne udlægge nye sommerhusområder eller udvide eksisterende.

For at understøtte eksisterende turismevirksomheder beliggende inden for strandbeskyttelseslinjen giver planloven mulighed for, at der kan etableres mindre anlæg til gavn for besøgende. Disse anlæg, værende eksempelvis tennis- og petanquebaner, skal forsøges indpasset med respekt for eksisterende bebyggelse og omgivelser.

For at fastholde og udbygge anvendelsen af private sommerhuse er det vigtigt, at de servicefunktioner, der er i sommerhusområderne i sommermånederne, opretholdes og markedsføres.

**Kyst- og naturturisme**

I forbindelse med kyst- og naturturisme er der særligt fokus på at understøtte vandaktivitet, som samtidig giver naturoplevelser af særlig karakter. I den forbindelse er der fokus på Tude Ådal, Musholmbugten samt dobbeltkysten ved Glænø/Skælskør med henholdsvis kano- og bådroning samt havkajak. Med udgangspunkt i den enestående naturoplevelse dette giver i forhold til fugleliv, flora og liv på vandet ønsker Slagelse Kommune at understøtte tiltag, der fremmer flere aktiviteter på vandet.

Stillinge Strand og Kobæk Strand rummer i dag flere forskellige funktioner og aktiviteter, der udgør et turismemæssigt potentiale. Slagelse Kommune ønsker at styrke turismen og koncentrere udviklingen i de centre, hvor der vurderes at være potentiale og kapacitet. Kommuneplanen åbner derfor op for muligheden for etablering af mindre virksomheder og tiltag i Stillinge Strand og Kobæk Strand, der kan give mulighed for at udbygge de eksisterende servicefunktioner og turismeaktiviteter.

---

---

Endvidere er der i planperioden fokus på at fremme de mange oplevelser forbundet med sejlads.

### **Fiskeri**

Slagelse Kommune rummer store muligheder for udøvelse af det rekreative fiskeri, som en sund og turismeskabende fritidsinteresse, som også Destination Sjælland omtaler. Udgangspunktet er, at lystfiskeri skal være bæredygtigt.

Kysten i Slagelse Kommune har et af Danmarks største potentialer for fiskeri efter havørred, hornfisk, torsk, fladfisk mm.

Langs kysterne i Slagelse Kommune findes således et væld af fiskemuligheder. Uanset om man er en dreven lystfisker eller ej, så er der i sæsonen gode muligheder for at fange havørreder.

Slagelse Kommune vil arbejde for, at den nuværende tilstand i vandløb, søer og kyster bliver forbedret, sådan at de vilde fiskebestande får bedre forudsætninger for at reproducere sig. Kommunen vil også arbejde for bedre adgangsforhold langs kommunens strande, hvor fiskeriet udøves.

Slagelse Kommune vil i planperioden undersøge muligheden for yderligere samarbejder, der kan være med til at sætte fokus på bæredygtigt lystfiskeri, herunder Fishing Zealand.

### **Oplevelser**

Området ved og i nærheden af kysten er et fokusområde i forhold til turisme og oplevelser i Slagelse Kommune. Hav, strand og sejlsport er væsentlige temaer i turismesammenhæng, og i landliggerturisme. Kystens rekreative betydning for turisme – både fritidsturisme og erhvervssturisme – er veldokumenteret. Ved Slagelse Kommunes lange kystlinje er der oplevelser for enhver smag, idet kulturarven ligesom i resten af kommunen har en fremtrædende plads.

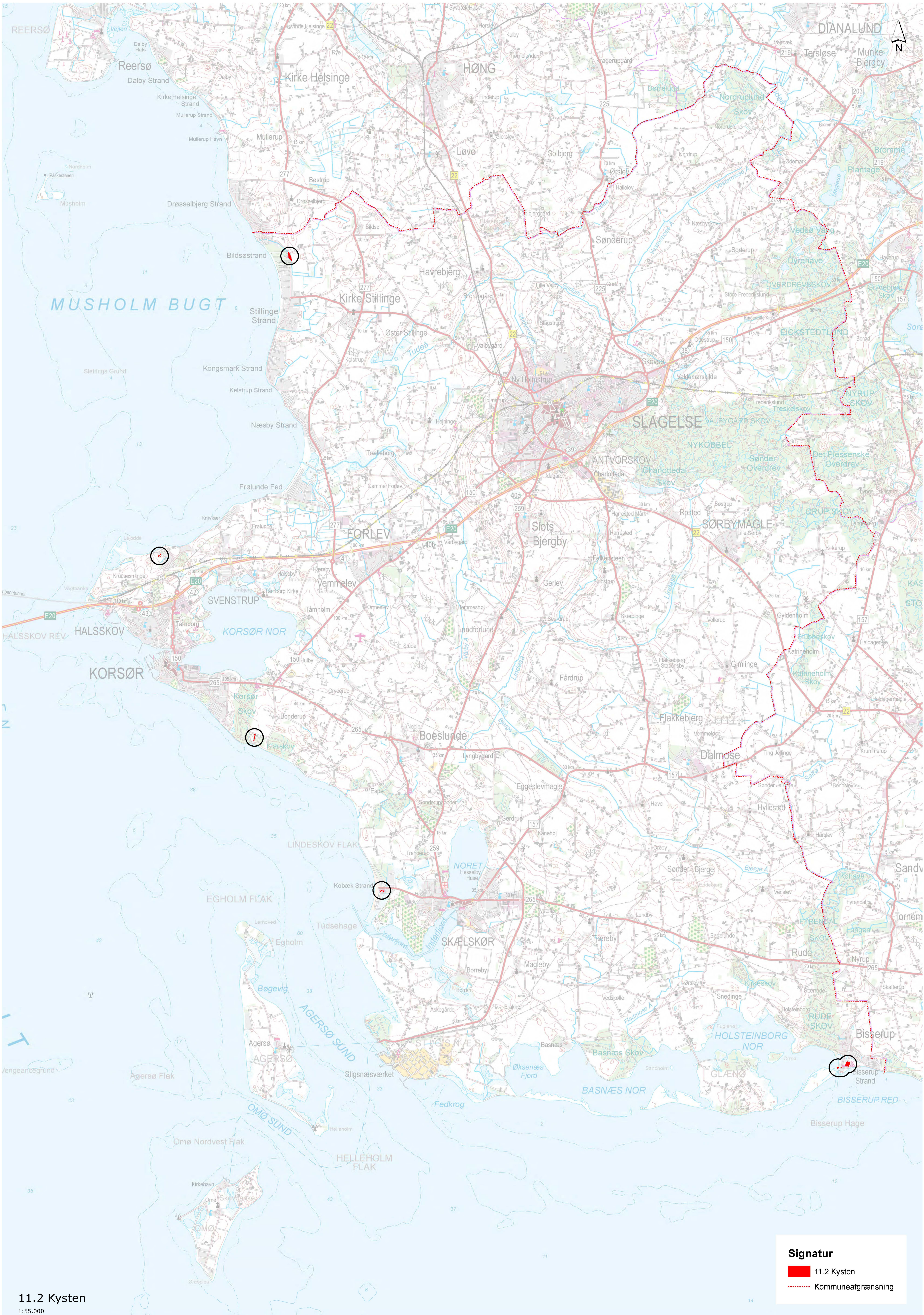
Ved Slagelse Kommunes kyster ligger mange herregårde og store naturområder, der med fordel kan opleves i sammenhæng med andre rekreative og kulturelle tilbud langs kysterne, i det åbne land og i byerne. Kystområderne indeholder mange og forskelligartede oplevelser.

Nogle af disse udgør fysiske lokaliteter – gravhøje, herregårde, landsbyer, natur og museer. Andre er fortællinger om begivenheder, personer, legender, anekdoter og meget andet. Fortællingerne er ofte knyttet til fysiske lokaliteter – eksisterende eller for længst forsvundne. Det er vigtigt at udbrede kendskabet til disse kulturhistorisk vigtige steder og fortællinger – ikke bare i turismesammenhæng og for Slagelse Kommunes egne borgere, men også for eftertiden.

Kystområdet fra Bisserup og til Agersø og Omø er udpeget med potentiale som regional naturpark. Området indeholder mange biologiske, geologiske, kulturhistoriske og rekreative værdier. Forudsætningerne er til stede for at udvikle en naturpark. På øerne og langs kysten vil attraktive turistaktiviteter kunne udbygges. Skælskør vil sammen med bl.a. Bisserup kunne facilitere naturparken med overnatningsmuligheder, spisesteder, indkøb mv. I planperioden vil mulighederne for at understøtte en naturpark blive undersøgt.

---





**Signatur**

- 11.2 Kysten
- - - Kommuneafgrænsning



---

## 11.3 Købstæderne



Slagelse Kommunes tre købstæder giver gode muligheder for at skabe bynære turistoplevelser, ligesom de danner et solidt grundlag for overnatning. Købstæderne kan alle noget forskelligt. Slagelse er som handelsby centrum for shopping, storbyliv og kulturelle tilbud. Korsør er byen ved vandet med Fæstningen som landmark og Halsskov Færgehavn med vandsportscenter, mens Skælskør er den mindre, idylliske købstad med havnen, Algade og kunsten som omdrejningspunkt for de fleste besøg. Til sammen udgør købstæderne sammen med det åbne land og kysterne en stærk helhed i forhold til at kunne tiltrække turister med forskellige ønsker og behov til oplevelser og aktiviteter.

### Retningslinjer

11.3.1 Turismeinstitutioner til overnatning i købstæderne fremgår af kortbilag 11.3.

11.3.2 Nye anlæg skal placeres i tilknytning til byområder og tilpasses byens funktioner.

11.3.3 I tomme bygninger på havne kan der indrettes nye formål, f.eks. kiosker, souvenirbutikker, caféer, overnatningsmuligheder mv.

### Redegørelse

#### **Overnatning**

Der er et stort udvalg af overnatningsmuligheder i købstæderne. Man kan bo som genbo til Fæstningen eller med udsigt til Storebælt i Korsør, ved det nye campusområde i Slagelse eller ved havnen, noret eller i skoven i Skælskør. Derudover er der mulighed for at overnatte i egen båd i lystbådehavnene i Korsør eller Skælskør.

Korsørs beliggenhed og hotellernes faciliteter og store overnatningskapacitet betyder, at Korsør er en stærk spiller i forhold til erhvervsturisme og har i mange år kunnet tilbyde gode faciliteter i forhold til handicapturisme.

---

---

Planlægningen skal sikre de bedst mulige forbindelser mellem konferencestederne og resten af byen.

Købstædernes campingpladser, vandrehjem og lystbådehavne står for en stor del af fritidsturismen, mens de større hoteller er omdrejningspunkt for erhvervsturismen. I planperioden skal det sikres, at overnatningsstederne kan styrkes og eventuelt udbygges i takt med markedsudviklingen.

Tomme bygninger i havne kan, ud fra en given efterspørgsel, indrettes til nye formål, som eksempelvis cafe, butik eller overnatning.

I Købstæderne findes følgende overnatningsmuligheder:

#### **Hoteller:**

- Hotel Only Slep
- Hotel Comwell Grand Park – Korsør
- Hotel Drop-In – Korsør
- Hotel Postgården – Skælskør
- Villa Fjordhøj - Skælskør

#### **Campingpladser:**

- Storebælt Camping og Feriecenter
- Skælskør Nor Camping

#### **Vandrehjem:**

- Danhostel Skælskør

#### **Lystbådehavne:**

- Korsør
- Skælskør

Autocampere har mulighed for at overnatte på de fleste af kommunens campingpladser.

#### **Oplevelser**

Købstæderne i Slagelse Kommune indeholder mange og forskelligartede oplevelser. Nogle af disse udgør fysiske lokaliteter – bygninger, kirker, klostre, torve og pladser, parker og kulturinstitutioner. Andre er fortællinger om begivenheder, personer, legender, anekdoter og meget andet.

Slagelse er den største detailhandelsby på Vestsjælland, med et godt cafémiljø, krogede og snævre gadeforløb, masser af kulturelle tilbud, indkøbscentre og pladser i forskellig størrelse - den suveræne ramme for en livfuld bymidte.

I Korsør er der stor fremdrift i etableringen af det nye vandsportscenter i Halsskov Færgehavn, hvor der tilbydes nye spændende vandaktiviteter som tårnudspring og Wakeboardbane (kabelbane) i kombination med andre vandaktiviteter som Open Water svømning, Stand Up Padle og kajakroning samt dykkerfaciliteter.

---



Vandsportscenteret skal være stort og nytænkende og være med til at tiltrække mange flere besøgende til Korsør ikke mindst efter erhvervelsen af den gamle Storebæltfærge M/F Broen som fælles "Kulturfærge".

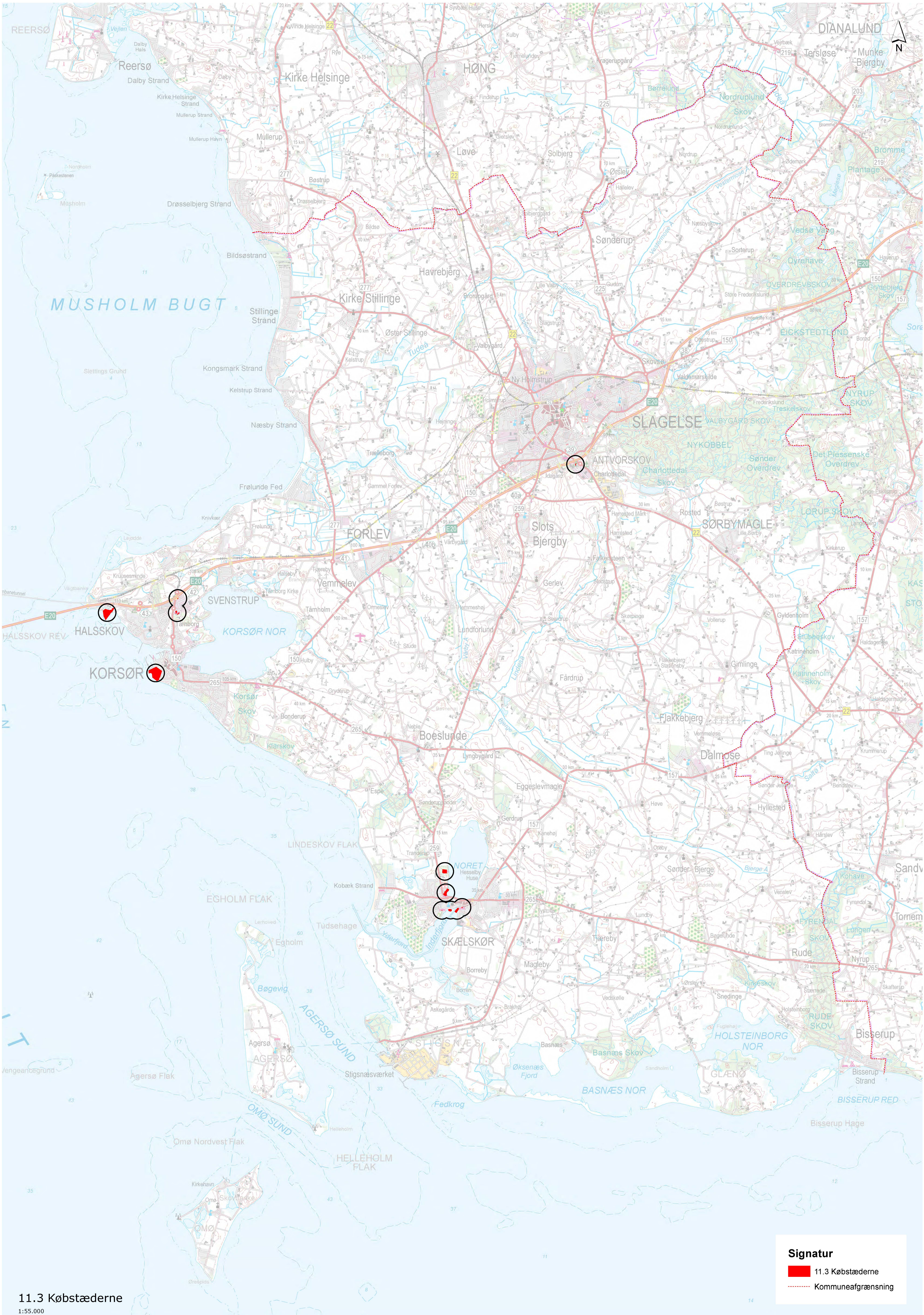
I forhold til kultur- og sportsturismen har Korsør gode faciliteter for idræt og kultur, hvor både Korsør Golfklub og flere af de øvrige sportsanlæg trækker gæster til byen. F.eks. tiltrækker golfklubben omkring 6.000 spillere udefra.

Skælskør er kendt for sin charme og hyggelig karakter, der bygger på det mindre købstadsmiljø, hvorfra der er kort til alt. Byens rygrad, Algade, fører ned til havnen, som er omdrejningspunkt for flere aktiviteter i løbet af året, og som er udgangspunkt for den aktive sejlturisme, der er i byen. Endvidere er Skælskør kendt for sine mange arrangementer, der flere gange om året trækker tusindvis af mennesker til byen, hvad end det er kulturel folkefest eller drengerøvsaften. Guldagergaard, KIT og den kunstneriske scene tiltrækker også flere turister.

Tiltrækningskraften i alle købstæderne er de mange events og arrangementer, der afholdes hvert år. De bliver som hovedregel arrangeret af lokale ildsjæle og foreninger, som gennem årene har erhvervet en erfaring i netop deres event. Mange af disse events gentages årligt og trækker mange mennesker til kommunen. Det er vigtigt, at ny planlægning respekterer de faciliteter, som disse events bruger og har behov for, for at kunne gennemføre deres arrangement.

---





**Signatur**

- 11.3 Købstæderne
- - - Kommuneafgrænsning

11.3 Købstæderne  
1:55.000



---

## 11.4 Øerne



Slagelse Kommune har tre øer; Agersø, Omø og Sprogø. Agersø og Omø er levende lokalsamfund med i alt 350 helårsbeboere, som bor i landsbyer eller i enkeltboliger. Sprogø udgør en del af Storebæltsforbindelsen og er ikke beboet. Om end landskabet og bystrukturen kan sammenlignes med den, der findes i andre landdistrikter i kommunen, rummer øerne mulighed for andre oplevelser, end fastlandet kan tilbyde.

Slagelse Kommune vil i planperioden arbejde for at formidle og synliggøre mulighederne for overnatning og oplevelser på øerne.

### Retningslinjer

11.4.1 Turismeinstitutionerne på øerne fremgår af kortbilag 11.4.

11.4.2 Nye anlæg skal placeres i tilknytning til byområder eller sommerhusområder og skal tilpasses landskabet (jf. retningslinjerne under 9.4 Landskab) og områdets kontekst.

11.4.3 I tomme bygninger på havne kan der indrettes nye formål, f.eks. kiosker, souvenirbutikker, caféer, overnatningsmuligheder mv.

11.4.4 Der er mulighed for udvidelse af lystbådehavnen på Agersø.

### Redegørelse

Øerne Agersø og Omø ligger i Storebælt. De er en del af Slagelse Kommune. Begge øer rummer små lokalsamfund med havn og dagligvarebutik og på Omø en landsbyskole. Der er et begrænset antal arbejdspladser på øerne, hvorfor flere pendler med færge til fastlandet for at komme på arbejde. Begge øer har en dejlig natur. Såvel naturen som de

---



---

hyggelige lokalsamfund på øerne tiltrækker endagsturister og sommerhusgæster.

Agersø er den største af øerne. Den består af en hovedø, som er forbundet med to små holme mod nord og syd. Den væsentligste bebyggelse på Agersø er landsbyen med samme navn som øen. Landsbyen har et snævert og kroget gadeforløb og fine gamle bygninger og velbevarede gårde samt en kro og to sommerhusområder med i alt 100 sommerhuse. Agersø har en fiskeri- og lystbådehavn og et færgeleje. Der bliver dyrket landbrug på øen.

Omø har et kuperet terræn. Det højeste punkt er 23 m over havet. Landsbyen Omø By ligger midt på øen. Omø By har flere velbevarede gårde og huse, som ligger i krogede gader i et autentisk miljø. Havnebyen Kirkehavn har en erhvervshavn, en lystbådehavn og to færgelejer. På øens sydlige del ligger et sommerhusområde med ca. 160 sommerhuse. Også her bliver der drevet landbrug på øen.

Begge øer har campingpladser og lystbådehavn. Lystbådehavnene er en stor drivkraft for øerne, da de er omdrejningspunkt for sejlerturismen. I sommermånederne er Agersø og Omø attraktive rejsemål for sejlere, der begiver sig på tur i de danske farvande. Med Omø Havns udvidelse er der skabt grundlag for at kunne trække endnu flere besøgende til øen.

Tomme bygninger i havne kan, ud fra en given efterspørgsel, indrettes til nye formål som eksempelvis cafe, butik eller overnatning.

Både lystbådehavnene og campingpladserne er vigtige aktiver i forhold til at tiltrække turister i sommermånederne. I planperioden vil Slagelse Kommune, i samarbejde med lokale aktører og med afsæt i Ø-politikken, fortsat understøtte udviklingen på øerne med fokus på blandt andet at fremme nytænkning inden for økonomisk og miljømæssig bæredygtig erhvervsudvikling.

### **Overnatning**

Der er forskellige overnatningsmuligheder på øerne. Fælles for dem alle er, at man aldrig er langt fra kysten og det åbne hav, hvilket for mange er en af de helt store værdier på øerne. Øerne har udelukkende fritidsturisme.

På øerne findes følgende overnatningsmuligheder:

#### **Kroer**

- Agersø Kro
- Omø Perlen

#### **Campingpladser**

- Agersø Havn Camping
- Agersø Campinggård
- Omø Camping

#### **Lystbådehavne**

- Agersø
  - Omø
-



---

## Fritidshuse

- Agersø
- Omø

## Andet

- Byhuse

På øerne, og i resten af Slagelse Kommune, kan ejere af helårsboliger søge om tilladelse til at bruge boligen som fritidsbolig. Ordningen gælder for helårshuse, andelsboliger og ejerboliger på landet og i byerne. Dette muliggør, at fritidsboliger, i henhold til sommerhusloven, kan anvendes til begrænset udlejning, hvilket kan være givtigt for turismen på øerne.

I planperioden skal det undersøges, om der er grundlag for at lave en sommerhusudstyknings på Agersø. Der kan endvidere arbejdes for at udbygge og udvikle området omkring Agersø Campinggård med respekt for øens kontekst og områdets tilknytning til resten af øen, herunder øgede muligheder for aktiviteter og tiltag, der kan tiltrække flere turister.

For at fastholde og udbygge både turismen og udlejningen af private sommerhuse er det vigtigt, at de servicefunktioner, der er på øerne, herunder i særdeleshed færgedriften, opretholdes og markedsføres.

## Oplevelser

Slagelse Kommunes øer er oplevelser i sig selv. Men det er vigtigt, at oplevelsen af at være på besøg i de autentiske lokalsamfund, som øerne udgør, bliver understøttet af en samlet indsats for at udvikle turismen på øerne med fokus på formidling, understøttelse af større events samt muligheder for at skabe erhverv og flere overnatningsmuligheder.

Lokalsamfundene har en stærk identitet, som er knyttet til fysiske lokaliteter, begivenheder, traditioner samt personer der bor – eller har boet – på øerne. Der er mange fortællinger, som kan formidles til glæde for borgere og besøgende på øerne, hvorfor det er vigtigt fortsat at understøtte frivillige initiativer som Historiens Hus på Omø, Historie Stalden og Agersø Mølle på Agersø.

Større events, som eksempelvis kapsejls, fodboldskole, DGI-lejr og Omø Kulturdage, der organiseres af øboerne, er også med til at tiltrække besøgende til øerne.

Stinettet på øerne kan udbygges og opgraderes til glæde for vandrere med bedre mulighed for at opleve øernes helt særlige natur med strandenge, og på Omø en mose samt bakket terræn.

Agersø Naturcenter tilbyder mange forskellige aktiviteter, både ude og inde, på centeret, i byen og rundt omkring på øen. Eksempelvis kan man gå på jagt efter mad i naturen, møde øens fugle, besøge bondegårde og høre om gadekærenes hemmeligheder. Naturcenteret tilbyder overnatning for skoler, daginstitutioner, foreninger og andre interesserede grupper.

Samlet set kan turismen på øerne udvikles i samarbejde med civilsamfundet og med udgangspunkt i stedlige potentialer og i samspil med øernes ressourcer og efterspørgslen efter det unikke, som øerne kan tilbyde.

---



Kystområdet fra Bisserup og til Agersø og Omø er udpeget med potentiale som regional naturpark – se 9.9 Naturpark. Området indeholder mange biologiske, geologiske, kulturhistoriske og rekreative værdier. Forudsætningerne er til stede for at udvikle en naturpark. På øerne og langs kysten vil attraktive turistaktiviteter kunne udbygges. En naturpark, der inkluderer Omø og Agersø, vil således fremme turismeudviklingen på øerne. Det vil ligeledes være naturligt at bygge videre på allerede eksisterende faciliteter såsom Agersø Naturcenter.

---





**Signatur**  
 ■ 11.4 Øerne  
 - - - Kommuneafgrænsning

11.4 Øerne  
 1:55.000



## 12. VVM anlæg

En række større anlæg og projekter skal vurderes i forhold til deres mulige konsekvenser for miljøet. I så fald skal der udarbejdes en såkaldt miljøkonsekvensvurdering (VVM-redegørelse), som er en omfattende vurdering af de miljømæssige konsekvenser ved gennemførelse af et anlæg eller projekt.

Nogle anlæg og projekter skal altid gennemgå en miljøkonsekvensvurdering. Andre anlæg og projekter skal gennemgå en miljøkonsekvensvurdering, hvis de påvirker det lokale miljø væsentligt.

I visse tilfælde ledsages en miljøkonsekvensvurdering af et kommuneplantillæg. I disse tilfælde kan miljøkonsekvensrapporten med fordel udvides, så den også omfatter miljøvurderingen af kommuneplantillægget.

Under dette tema er der retningslinjer for:



---

## 12.1 VVM anlæg



Anlæg og projekter, hvor der er gennemført en miljøkonsekvensvurdering (VVM-redegørelse), og som er aktuelle, fremgår af dette tema i kommuneplanen. Desuden er der generelle retningslinjer for arbejdet med de særlige anlæg.

### Retningslinjer

12.1.1 Der må ikke etableres anlæg, der kan påvirke miljøet væsentligt, før der er gennemført en miljøkonsekvensvurdering og meddelt de fornødne tilladelser (VVM-tilladelse, miljøgodkendelse mv.).

12.1.2 Ved placering af forurenende virksomheder og enkeltanlæg er det væsentligt, at der sikres fornøden afstand til miljøfølsom arealanvendelse, og at der i en VVM-tilladelse, eller anden tilsvarende tilladelse som erstatter VVM-tilladelsen, fastlægges vilkår om konsekvensområder eller vejledende konsekvenszoner omkring anlægget.

12.1.3 Det skal dokumenteres, at der sikres en sådan afstand til forurenende virksomhed, til risikovirksomhed og til enkeltanlæg, at der ikke opstår støj-, støv-, lugt- og andre forureningsgener, og at der sikres tilfredsstillende sikkerhedsmæssige forhold. Det skal også dokumenteres, at natur- og landskabsinteresser ikke påvirkes negativt.

### Lokale forhold:

#### **Miljøcenter Enggården**

12.1.4 Miljøcenter Enggården, Kommuneplantillæg nr. 13 muliggør etablering af anlæg med virksomhedsklasse 3-6. Etablering af Miljøcenter Enggården kan anlægges på Kalundborgvej 94, 4200 Slagelse i henhold til Lokalplan 1059.

12.1.5 De miljømæssige konsekvenser af anlægs- og driftsfasen for Miljøcenter Enggården skal ligge inden for de rammer, der er beskrevet i de efterfølgende sammenfatninger og vurderinger, jf. også VVM-redegørelsen.

Retningslinjerne for etablering af Miljøcenter Enggården findes i Tillæg nr. 13 til Kommuneplan 2009- 2020, med tilhørende VVM-redegørelse. Etablering af Miljøcenter Enggården skal være i overensstemmelse med rammerne i kommuneplantillægget og VVM-redegørelsen.

12.1.6 Miljøcenter Enggården skal udformes, så der i videst muligt omfang tages hensyn til at minimere påvirkninger af de naturbeskyttede områder ved beplantning samt etablering af voldanlæg til beskyttelse mod lys og støjgener af omgivelserne. Beplantning skal give mulighed for, at nye levesteder for det naturlige dyre- og planteliv kan opstå.

Belysning skal være nedadrettet, og skiltning må ikke være dominerende, jf. naturbeskyttelseslovens § 21. De miljømæssige konsekvenser af anlægs- og driftsfasen skal ligge inden for rammerne i VVM-redegørelsen for Miljøcenter Enggården.

12.1.7 Den samlede støj fra Miljøcenter Enggården skal overholde de vejledende grænseværdier for støj, jf. vejledning nr. 5 af 1984 om ekstern støj fra virksomheder.

---



---

12.1.8 Gennem kommune- og lokalplanlægning skal det sikres, at Miljøcenter Enggården i størst muligt omfang tilpasses visuelt i forhold til de landskabelige forhold og i forhold til de øvrige tekniske anlæg i området. Facader skal males i jordfarve samt deres blanding med sort og hvid. Ny bebyggelse skal have karakter af landbrugsbygninger og skal fremstå som længehuse med lukket bygningskrop med taghældning.

12.1.9 Det skal gennem kommuneplantillæg og lokalplan sikres, at vejbetjening til Miljøcenter Enggården sker ad kommunevej.

#### **Landanlæg til Omø Syd Havmøllepark**

12.1.10 Der udlægges en reservation til tilkobling af en kystnær havmøllepark til det overordnede elnet i form af kabeltracé, som vist på Figur 8.1.1.

12.1.11 Den endelige fastlæggelse af kabeltracé skal tage hensyn til en fortsat hensigtsmæssig og funktionel disponering og udnyttelse af det eksisterende erhvervsområde.

12.1.12 Inden for reservationen må der ikke etableres bygninger, anlæg, beplantning mv. eller foretages planlægning, der kan forhindre tilkoblingen eller forhindre adgang til kabler i tracéet.

12.1.13 Der må etableres op til to kystnære kabelstationer på hver 10.000 m<sup>2</sup>. Kabelstationerne må maksimalt have en højde på 7 meter, og et bebygget areal på op til 500 m<sup>2</sup>. Tekniske anlæg kan etableres i op til 10 meters højde, og master med lynafledning kan etableres med en højde på op til 18 meter.

12.1.14 Kabelstationen skal omgives af slørende beplantning med egnstypiske arter.

12.1.15 Ved placering af ny kabelstation eller udvidelse af eksisterende kabelstation skal vejledende grænseværdier for støj overholdes.

12.1.16 Der må foretages den fornødne udvidelse af Stignæs stationsanlæg.

#### **Redegørelse**

Forud for etablering af større enkeltanlæg, som må antages at påvirke miljøet i væsentlig grad, skal der foretages miljøkonsekvensvurdering (VVM-redegørelse). Hvor det pågældende anlæg ikke kan gennemføres i overensstemmelse med kommuneplanen, skal miljøkonsekvensvurderingen ledsages af et kommuneplantillæg, som på baggrund af miljøkonsekvensrapporten fastsætter retningslinjer og rammer for det konkrete anlæg.

I Lov om miljøvurdering af planer og programmer og af konkrete projekter (VVM) er det fastsat, hvilke anlæg der er eller kan være omfattet af krav om miljøkonsekvensvurdering. Listen over anlæg, hvor der altid skal gennemføres en miljøkonsekvensvurdering, fremgår af lovens bilag 1 og omfatter anlægstyper som f.eks. større kraftværker, større veje, større højspændingsledninger og større detailhandelscentre. Hertil kommer en liste (lovens bilag 2), hovedsageligt over industrianlæg men også infrastruktur anlæg, der under visse omstændigheder også er omfattet af krav om miljøkonsekvensvurdering. I sager, hvor kommunen er myndighed, er det i det konkrete tilfælde kommunen, der afgør, om der skal gennemføres en miljøkonsekvensvurdering for det aktuelle anlæg.

Der er opstillet en række krav til, hvad en miljøkonsekvensrapport skal indeholde. Den skal belyse, hvordan et anlæg

---



---

eller projekt kan påvirke mennesker, sundhed, dyr, planter, jordbund, vand, luft, klima, landskab, materielle goder, kulturarv, transport samt adgangsmuligheder til landskabet. Den kan eventuelt indeholde bud på relevante alternative udformninger eller placeringer. Derudover skal mulige løsningsforslag, som kan reducere anlæggets eller projektets virkninger på miljøet, beskrives.

Ansøgeren skal levere alle de nødvendige oplysninger samt udarbejde miljøkonsekvensrapporten. Det er kommunens opgave at sikre, at alle konsekvenserne er belyst tilstrækkeligt.

Slagelse Kommune ønsker at skabe udvikling på et bæredygtigt grundlag. Retningslinjer for VVM-anlæg skal sikre, at der udføres en miljøkonsekvensvurdering for anlæg og projekter, der antages at kunne påvirke miljøet væsentligt, og at disse placeres og udformes under hensyn til omgivelserne.

---