

DET KAN VÆRE KONSTRUKTIVT AT FÅ ANDRE TIL AT SE PÅ SIG SELV!

SKITSEFORSLAG

Efter godt et halvt års fordybelse i City-parkeringen var der brug for friske øjne på projektet. Vi spurgte derfor et arkitekt-team med speciale i byrum og byliv, om de ville hjælpe med at vise, hvordan vores dispositionsplan og alle vores ønsker og forventninger til projektet ville kunne udformes i praksis. Vi spurgte dem også om, hvordan økonomien ville se ud - overslagsmæssigt. De er kommet med kreative bud på opgaven i form af et skitseforslag, som er vist i uddrag herefter.

Forslaget er udarbejdet af LIW Planning, og du kan læse mere om dem på deres hjemmeside www.liwplanning.dk.

Når Landdistrikts-, Teknik- og Ejendomsudvalget har behandlet forslaget, får alle mulighed for at komme med bemærkninger til det. Det forventes at ske i perioden fra den 17. august til den 13. september 2015. Herefter behandles bemærkningerne af projekt- og borgergruppen, hvorefter den egentlige projektering kan gå i gang omkring 1. oktober 2015.

City Parkeringen

- multifunktionsplads og mødested

Mange provinsbyer oplever som Korsør, et behov for at revitalisere og nytænke deres bymidter i forbindelse med at skabe attraktive rammer for liv og vækst.

Dels opleves en stigende opmærksomhed på at skabe rammer for det gode byliv og dels opleves et behov for at intensivere livet i de mindre byer ved at skabe sammenhæng og synergi mellem byens fysiske, kulturelle og sociale strukturer. Det handler bl.a. om at få byens liv ud i byens rum.

City Parkeringen i Korsør skal derfor gentænkes som et centralt, uformelt mødested, der med et særligt arkitektonisk og æstetisk udtryk differentierer sig fra byens øvrige rum.

Pladsen fungerer i dag som p-plads og som forbindelse mellem midtbyens handlegader Algade og Havnegade. Det betyder, at alle slags mennesker og alle aldersgrupper har ærinder eller passerer her, på alle tidspunkter af dagen, hele året – hvilket er et solidt udgangspunkt for at udfolde stedets potentialer.

Vores tilgang er baseret på en overbevisning om at de steder, vi bruger til hverdag skal være inspirerende og understøtte de aktiviteter, vi kommer der for. Men de skal også give os noget ekstra. Og de skal kunne rumme både det ordinære og det spektakulære.

Denne læsning af byens muligheder er også vores vision for City Parkeringen, hvor ophold og transit, kombineres med bevægelse, leg, markedsplads og performance. Et setup for "det gode byliv"

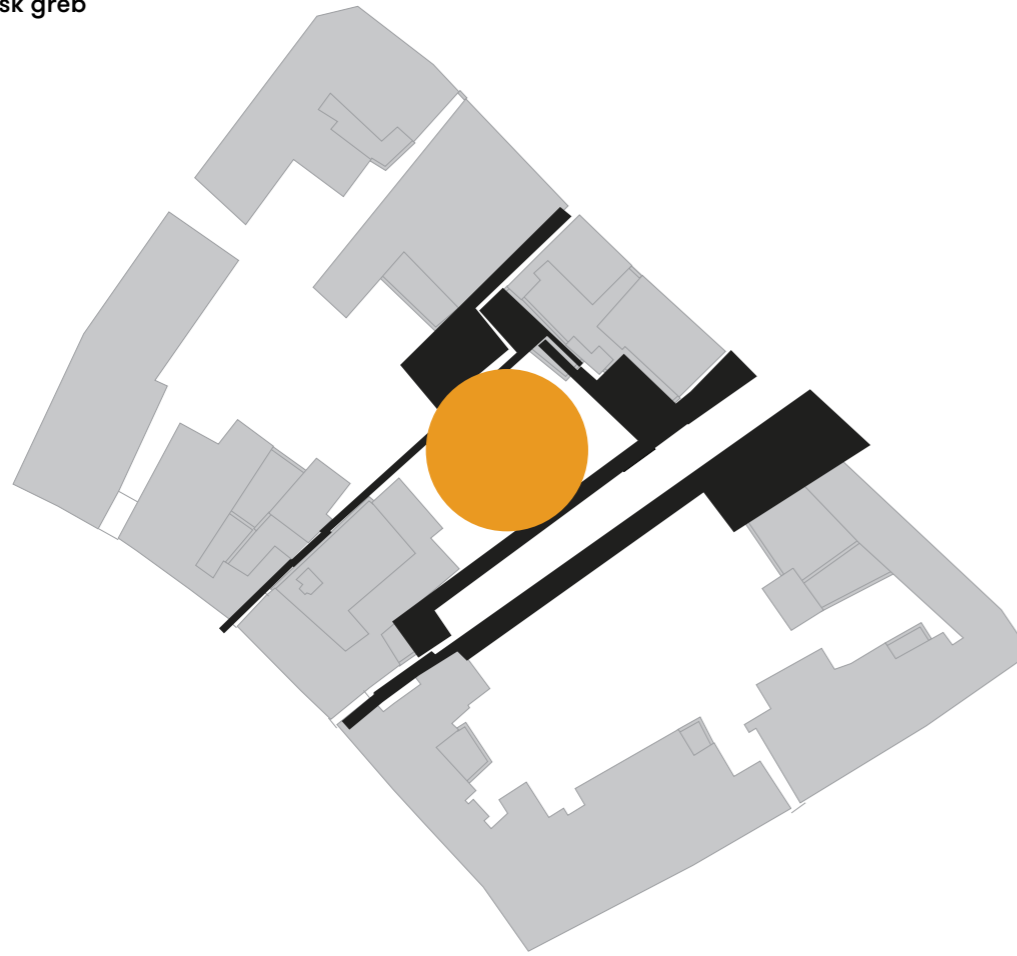
Vores fokus vil derfor særligt være

- at skabe et indbydende, uformelt urbant rum til udfoldelse for alle aldre med muligheder for leg, bevægelse, optræden og handel.
- at skabe opholdsmuligheder for alle aldre med plinte, bænk, trapper, kanter, scene, væg og caféområde.
- at skabe oplevelsesmuligheder hele året med en skiftende karakter i materialer og design, smed belysning, kunst, vand og beplantning.

Desuden vil vi arbejde med mødet mellem nyt og gammelt, hvor bl.a. eksisterende træer, dele af belægningen, terrænmure og facader genbruges som en del af det overordnede arkitektoniske greb.



Arkitektonisk greb



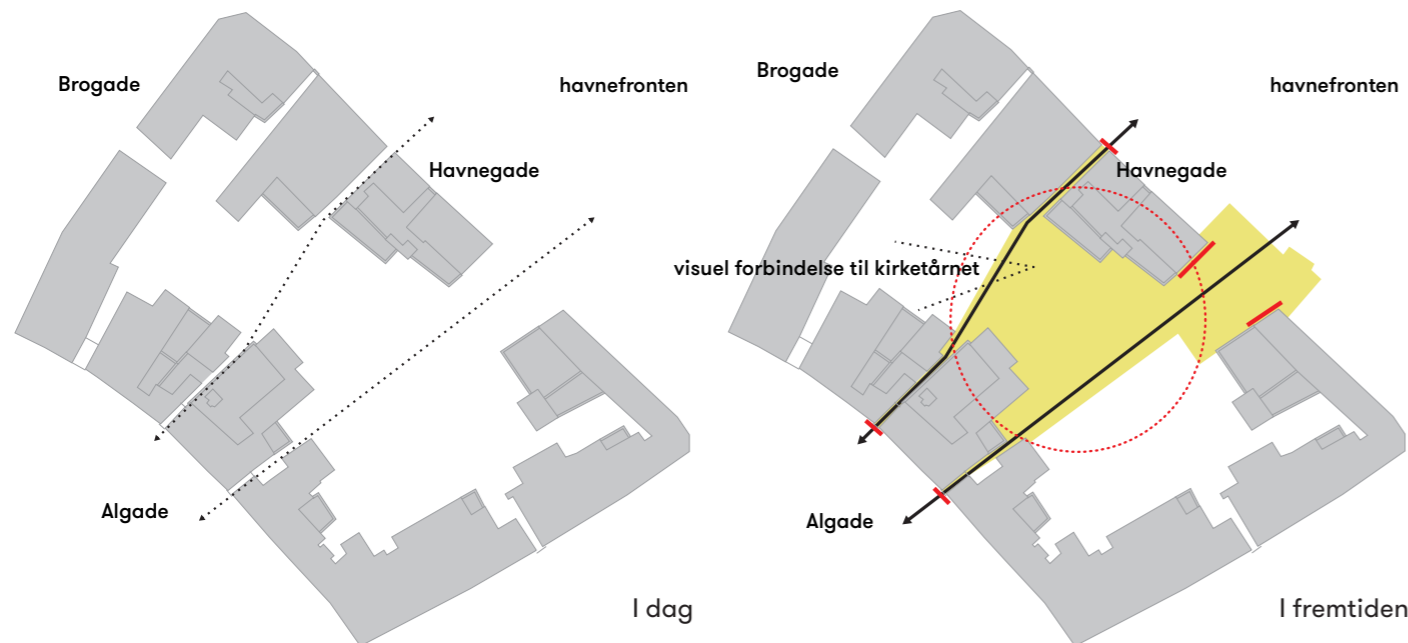
Arkitektonisk greb

- koblinger på tværs

Forslaget tager afsæt i et simpelt, overordnet arkitektonisk greb, inspireret af visionen om at byrummet skal bidrage til at styrke sammenhængen af byen på tværs:

Fra Algade og Havnegade strækker stier og passager/gyder sig som lange "arme" ind over pladsen, hvor de tager fat og lægger sig omkring de rum, der ligger på den modsatte side af pladsen. På den måde fletter de sig sammen og skaber en robust ramme omkring pladsens centrale rum.

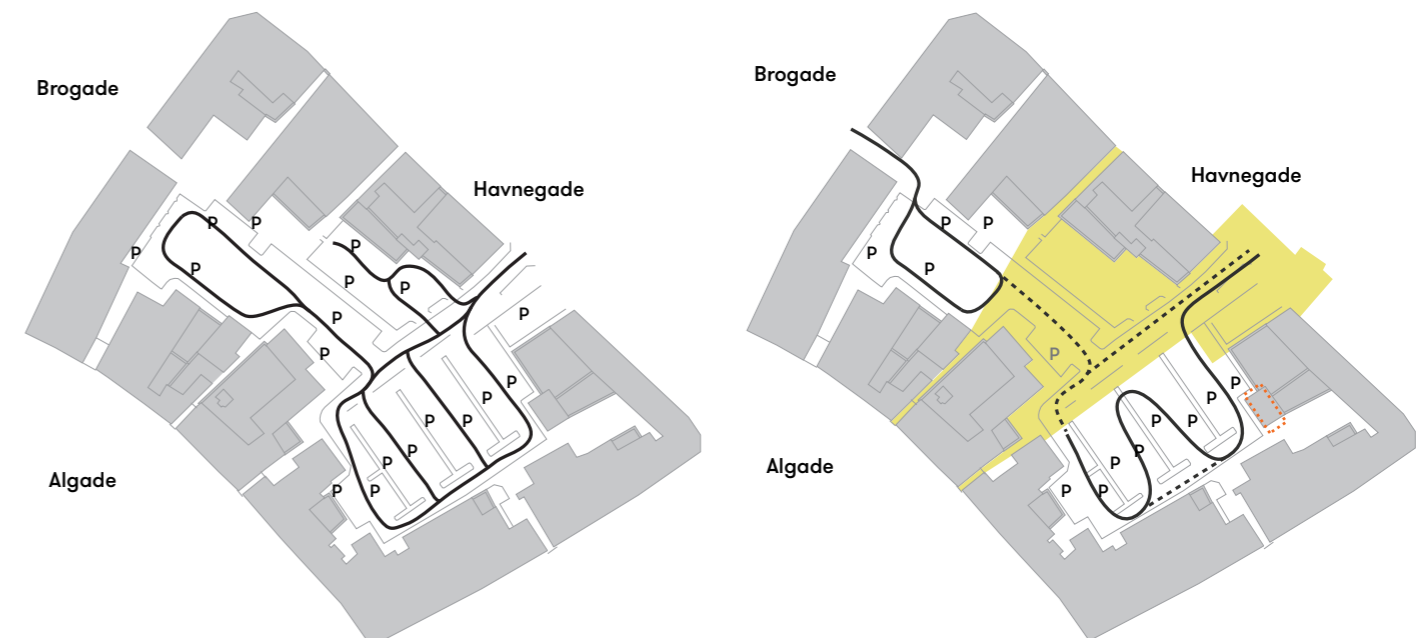
Bedre sammenhæng på tværs



Selvom det afstanden rent fysisk ikke er stor, oplever man i dag ikke havnen som en del af byen. City Parkeringen optager et stort og attraktivt område, der i dag mest opleves som et "hul" i byen.

Et attraktivt og levende byrum mellem by og havn vil styrke sammenhængen på tværs af byen. Porte og facader forstærkes som pladsens ansigt udadtil. Visuelle forbindelser med byen fritholdes og forstærkes i pladsens arkitektur

Trafik og parkering



pladsen fungerer i dag som parkeringsplads, hvor al færdsel foregår på bilernes præmisser

De eksisterende parkeringsarealer mod syd og mod nord bevares, men trafikflowet ændres, med ind- og udkørsler både fra Havnegade og fra Brogade. Ved den sydlige parkering ensrettes flowet samtidig med at de midterste indkørsler til parkeringen lukkes og der nedlægges 4 parkeringspladser, så Markedsgaden belastes mindst muligt. De 4 pladser erstattes med nye i det syd-østligste hjørne (markeret med stiple orange). Til hverdag er der korttidsparkering ifm. kørebanen og biler kan fortsat krydse. Ved særlige lejligheder spærres pladsen af for tværgående trafik.



plan 1:500



City Parkeringen, Korsør, skitseforslag juli 2015

Forslag

Pladsen bygges op omkring en række forbindelser og forskellige felter for aktivitet og ophold.

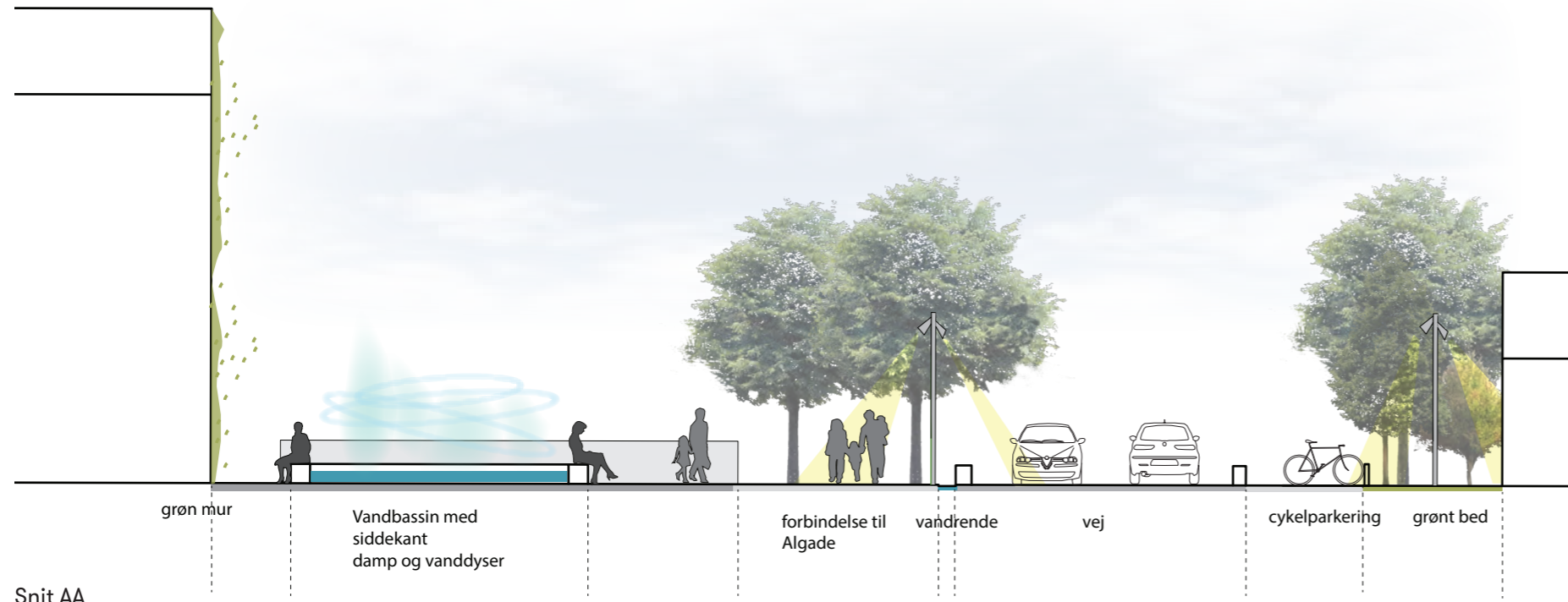
Passagen mellem Algade og den nye plads markeres med en særlig lyssætning der skaber en intim og behagelig stemning. Den eksisterende belægning med betonfliser bevares, men suppleres med aflange bordursten der yderligere markerer bevægelsen fra Algade til havnearkaden og Havnegade. De eksisterende træer ved stien bevares og der plantes tilsvarende træer i modsatte side for at forstærke den grønne forbindelse. Plinte bevares og ved kanten etableres der åben regnvandshåndtering i vandrende langs hele stien.

For enden af forbindelsen placeres pladsens nye "vandskulptur". Et cirkulært vandbassin med damp og vanddyser, hvor udtrykket kan skifte fra dag til dag. Bassinets kant udformes som en siddekant, hvor fra man kan følge med i livet på pladsen og med kig til Føtex og Havnearkaden. Den bare facade der vender mod den lille pladsdannelse, begrønnes og skaber en indbydende grøn port til den nye Cityparkering.

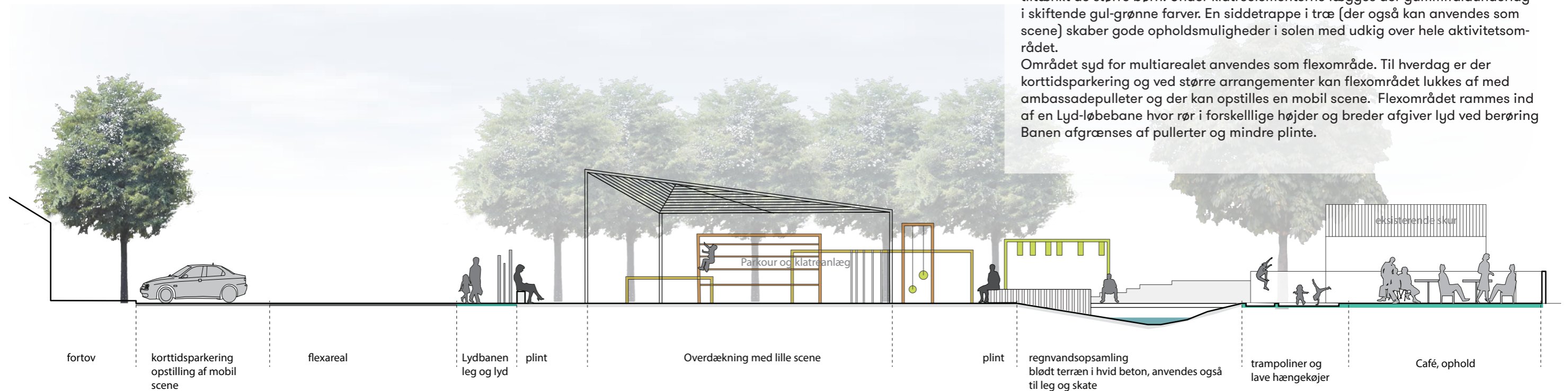
Den centrale del af Cityparkeringen omlægges til et multiareal med en ny hvid betonbelægning, hvor der er mulighed for boldspil og andre streetaktiviteter på det opstregede areal. En del af arealet overdækkes med et let tag. Under taget kan der afholdes mindre arrangementer og en lille scene/plateau muliggør at afholde arrangementer i tørvejr. Under taget kan der ophænges reb, gynger og andre skiftende installationer. Mod nord etableres et kuperet terræn (Bækken), hvor regnvandet fra den centrale del opsamles og renses. Plinte og mindre mure i forskellige højder skyder sig ud i Bækken og kan anvendes til ophold og leg. På tørre dage er Bækken det ideelle sted for skatere og rulleskøjteløbere. Længst mod nord i læ af de eksisterende mure, placeres et nyt cafeområde med legeaktiviteter for de mindste med trampoliner og lave hængekøjer.

Vest for multiarealet og overdækningen etableres der et parkour og klatreområde tiltænkt de større børn. Under klatreelementerne lægges der gummifaldunderlag i skiftende gul-grønne farver. En siddetrappe i træ (der også kan anvendes som scene) skaber gode opholdsmuligheder i solen med udkig over hele aktivitetsområdet.

Området syd for multiarealet anvendes som flexområde. Til hverdag er der korttidsparkering og ved større arrangementer kan flexområdet lukkes af med ambassadepullerter og der kan opstilles en mobil scene. Flexområdet rammes ind af en Lyd-løbebane hvor rør i forskellige højder og breder afgiver lyd ved berøring. Banen afgrænses af pullerter og mindre plinte.



Snit AA



Snit BB



Belysning

- Belysningen skaber overblik og tryghed
- Understøtter pladsens forskellige funktioner
- iscenesætter pladsens forskellige rumligheder, så de opleves forskelligt mellem nat og dag.



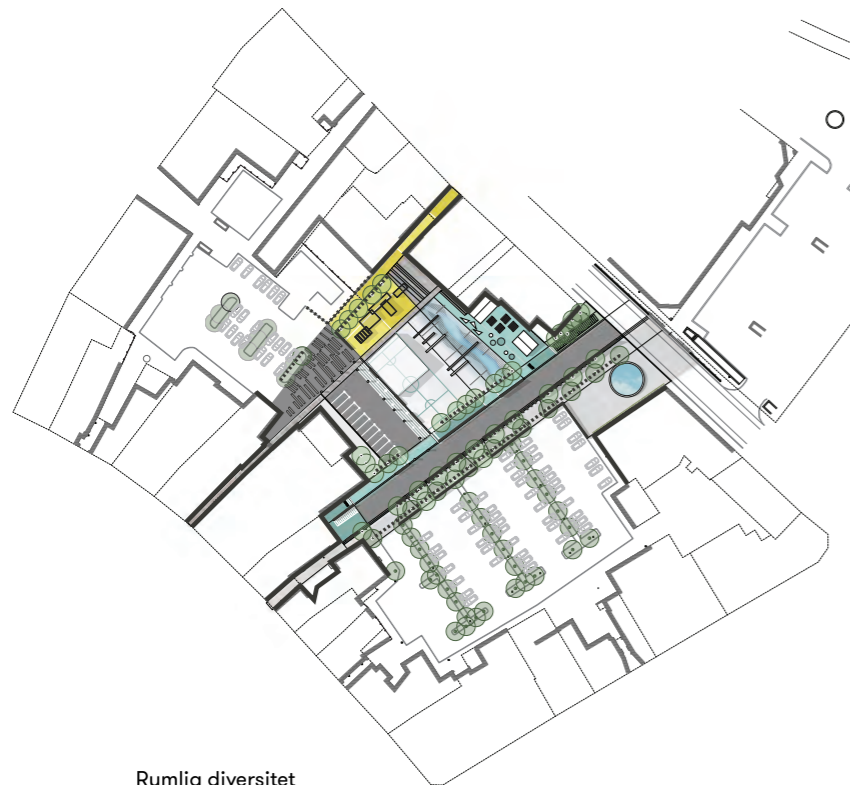
Events

- Det er muligt at anvende pladsen til både store og små events, med en stor rumlig og funktional fleksibilitet.



Markedsplads

- Markedsfunktioner kan skaleres op eller ned, afhængigt af behovet, med muligheder for studepladser både omkring Vandspejlet, langs Markedsgaden og ved Scenepladsen.



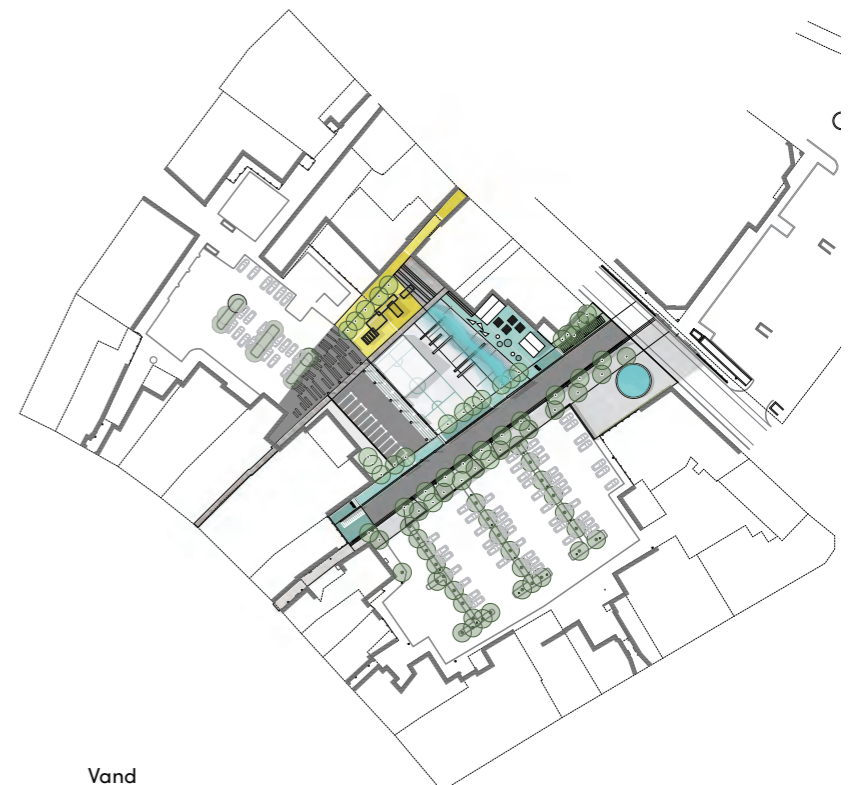
Rumlig diversitet

- Rummet primære vægge udgøres af de omkringliggende bygninger
- Eksisterende træer og mure bevares og bidrager til at skabe mindre rumligheder i pladsens store rum.
- Port-passagerne/gyderne er særligt intime rum, som iscenesættes og byder indenfor med overraskende eller uventede oplevelser.



Overflader

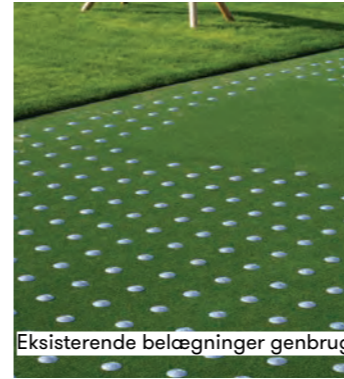
- Rummenes funktion og den rumlige og oplevelsesmæssige variation understøttes af belægninger i forskellige materialer og overflader.
- De forskellige belægnings typer bidrager samtidig til at binde rummet sammen på tværs af pladsen.



Vand

- Regnvandet fra pladsen opsamles i Grøften, der fungerer som både skate-bane og regnvandsbassin, der kan rumme varierende mængder vand.
- Den eksisterende vandrende langs Markedsgaden bevares og synliggøres som en åben regnvandsrende.
- Afhængigt af hvad der er teknisk og økonomisk muligt, kobles Vandspejlet også til dette system.
- Vandet føres i sidste ende mod havnen.



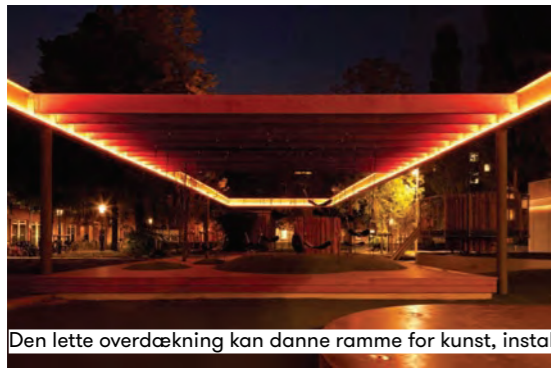


Pladsen kobler sig på byen via de eksisterende gyder, der udsmykkes og får funktion af gadegalleri.

Eksisterende belægninger genbruges i et vist omfang og kombineres med gummi, Dan-grib og beton.



På banen er der plads til mange forskellige typer af aktiviteter fra boldspil til udstillinger, dans og marked



Den lette overdækning kan danne ramme for kunst, installationer og events - fra loppemarked til fællesspisning - hele året rundt.



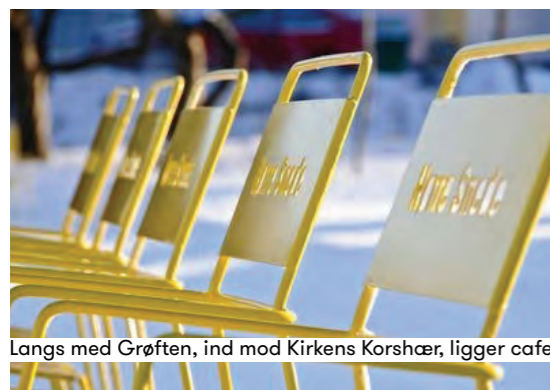
Flexarealet fungerer til daglig til korttidsparkering, men her er der plads til store arrangementer og events som koncerter, performances, marked, mv.



Parkour og klatreområdet er til både store og små. Rummet ender i en trætrappe med store trin til leg og ophold. Trappen fungerer også som tilskuerpladser i forbindelse med evenst på pladsen.



Grøften udformes med inspiration fra de amerikanske concrete river beds, som en åben regnvandsrende, der til daglig fungerer som skate- og legebane. Plinte af træ og beton til ophold og leg ligger som sveller i kanten og kobler grøften til pladsen omkring banen.



Langs med Grøften, ind mod Kirkens Korshær, ligger cafe- og legeområde. Her er rum til afslappet ophold og plads til at de mindre børn kan lege i nærheden. Her er springpytter, trampoliner og hængekøjer (i stedet for gynger), hvor også de større børn kan hænge ud.

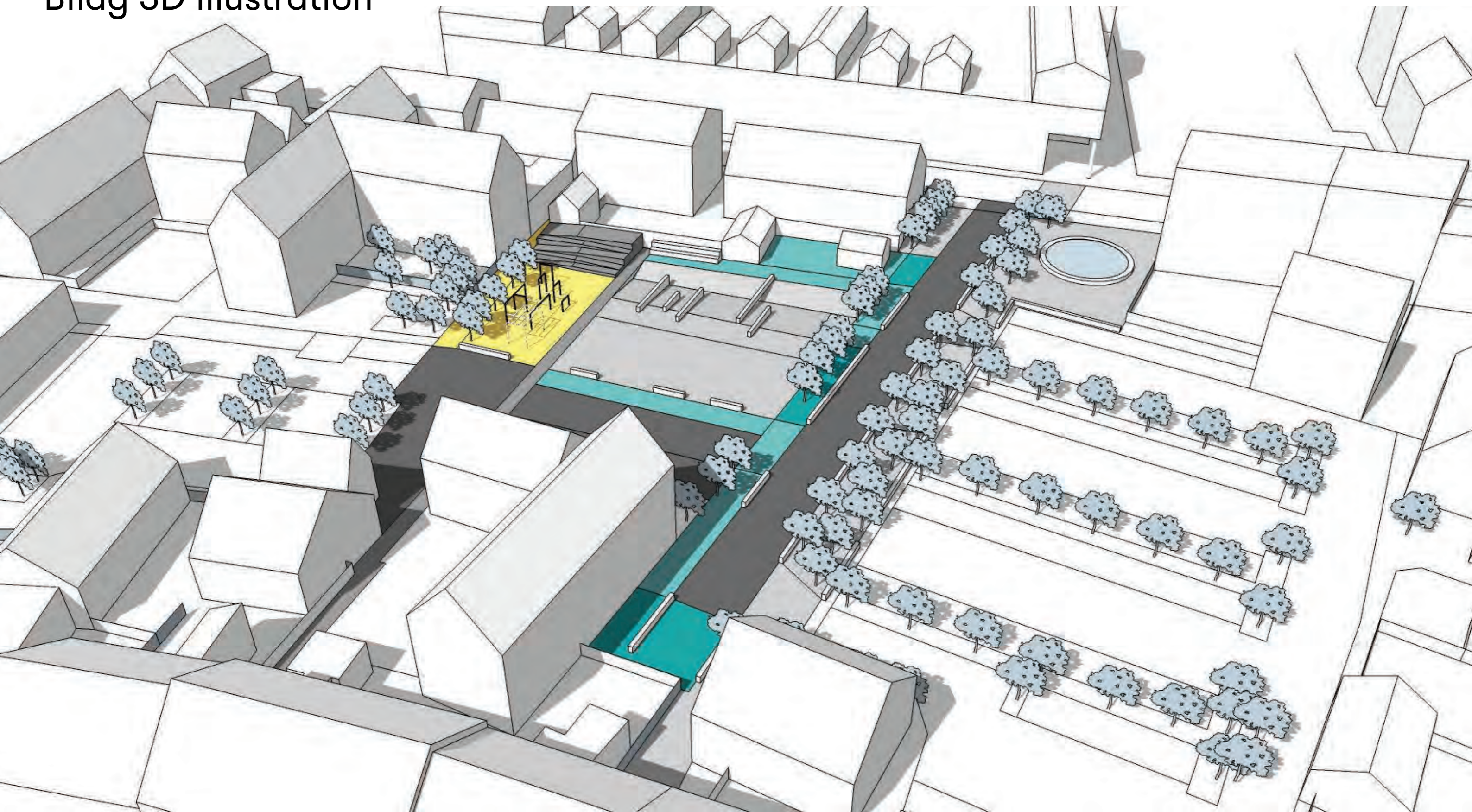


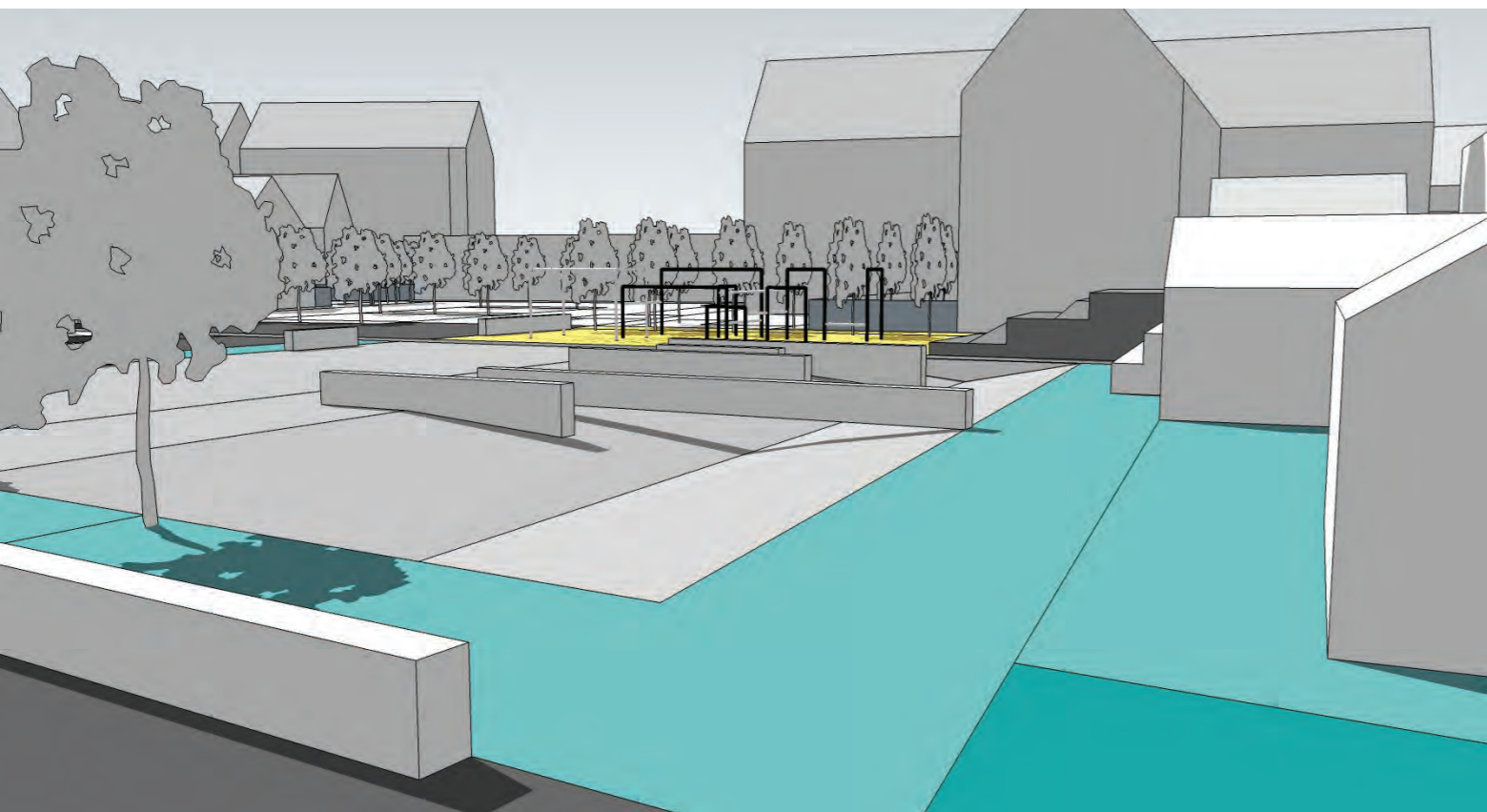
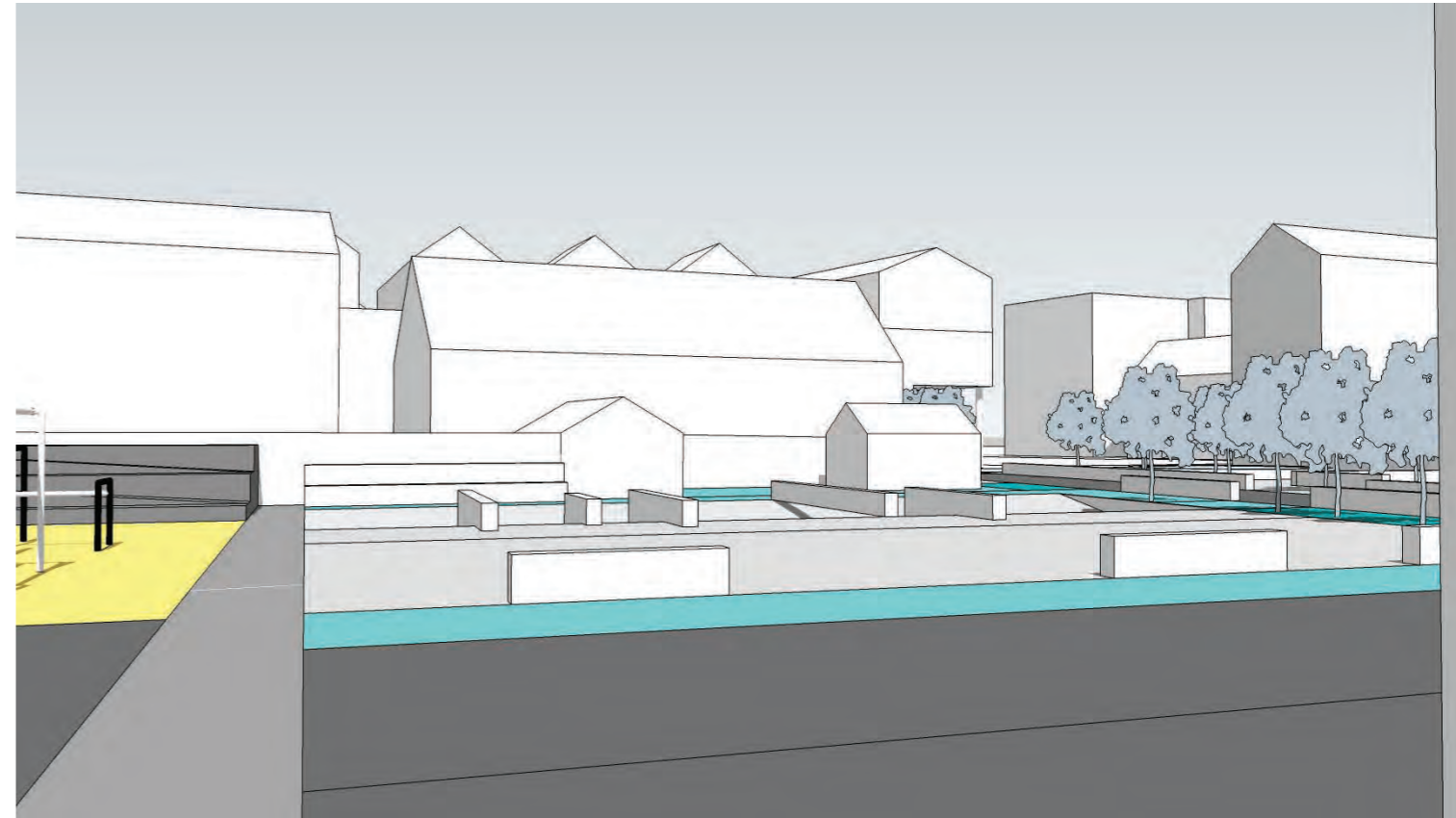
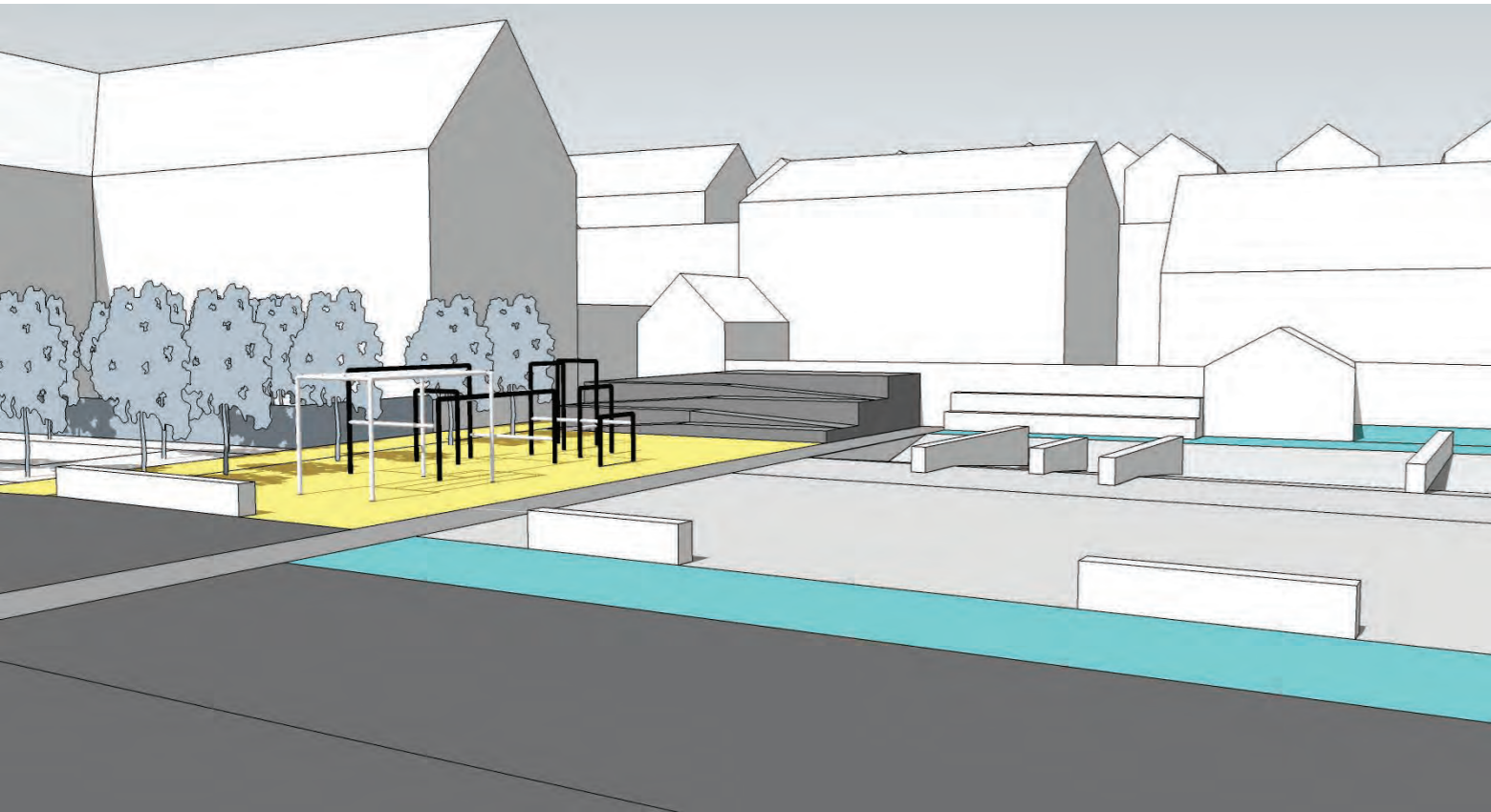
På pladsen ud mod Havnegade ligger Vandspejlet - en stor cirkulær vandkunst med siddekant.

Den store gavl ved Vandspejlet begrønnes.

I aften og nattetimer ligner Vandspejlet en svævende skive.

Bilag 3D illustration





Korsør City parkering - Prisoverslag

	Område	Mængde	Enhed	Enhedspris	Pris
1.0	Byggeplads, rydning m.v		estimeret		kr 700.000
2.0	Belægning				
	Dangrib, blå (løbebaner og cafe-legeområde)	600	m ²	835	kr 501.000
	Gummi faldunderlag, gul (parkour og sti)	369	m ²	1.000	kr 369.000
	Asfalt	1.087	m ²	750	kr 815.250
	Hvid beton (multiareal og Grøften)	764	m ²	1.200	kr 916.800
	Eksisterende betonsten (oprensning og omlægning)	820	m ²	400	kr 328.000
	træsveler, sti	146	m ²	950	kr 138.700
	træsveler i asfaltbelægning	125	m ²	950	kr 118.750
	Græsarmering	86	m ²	500	kr 43.000
	Opstregninger, termoplast	100	lbm	750	kr 75.000
4.0	Beplantning				
	Nye træer	27	stk	3.500	kr 94.500
	Begrønning af facade	230	m ²	450	kr 103.500
5.0	Inventar				
	Cykelstativ	42	stk	1.100	kr 46.200
	Pullerter	12	stk	890	kr 10.680
	Mure og plinte (elementer)	89	lbm	2600	kr 231.400
	trædæk og siddetrappe	92	m ²	1800	kr 165.600
	Bænk integreret ved mur	1 stk	estimeret		kr 25.000
	LAR		estimeret		kr 800.000
	Rundt vandspejl med siddekant	1 stk	estimeret		kr 1.000.000
	Tag	1 stk	estimeret		kr 1.200.000
	Parkour og klatre anlæg	1 stk	estimeret		kr 350.000
	trampoliner	5		35000	kr 175.000
	hængekøjer	3		48400	kr 145.200
	musikinstrumenter	5		10000	kr 50.000
6.0	Belysning og el				
	Belysning , master	17	stk	20.000	kr 340.000
	Særlig lyssætning i passage		estimeret	-	kr 80.000
	Særlig lyssætning i "gyde galleri"		estimeret		kr 100.000
	lys ved vandspejlet		estimeret		kr 150.000
	lys under tag		estimeret		kr 150.000
7.0	Uforudsete udgifter	10	procent		kr 812.258
	Sum				kr 10.034.838

Økonomioverslag

Det skal bemærkes, at dette overslag er foretaget på baggrund af skitseforslaget hvor der endnu ikke er fastlagt specifikke produkter og materialer. Den endelige økonomi kan derfor først fastlægges i forbindelse med udarbejdelse af projektforslag.