

Skælskør den 6. november 2016.

**Til udvalgets medlemmer i Landdistrikt, Teknik og Miljø,**

Henrik Brodersen, Ole Drost, Jørn-Ole Didriksen, Kurt Rasmussen, Jørn Nielsen.

cc. Anne Lyngholm og Christians S. Rasmussen som tidligere er orienteret om, at vi ville tillade os at fremsende replik til:

**Punkt 10. Næstvedvej 47 4230 - afspærring af privat fællesvej (B)**

Undertegnede Richard Larsen og Steen Olsen tillader os som borgere og tidligere beslutningstagere i Skælskør Kommune, at rette henvendelse til udvalget omkring udvalgets punkt 10 på mødet mandag den 7. november 2016.

Baggrunden for vores henvendelse skyldes dels:

1. At sagen er rejst allerede primo 2016 – på såvel egne - men også på vegne af ejeren af ejendommen i dag Johnny Christian Larsen, Næstvedvej 45.
2. At vi alle 3 i bund og grund har været og stadig er dybt bekymret for den trafikmæssige sikkerhed omkring de seneste års mulighed for direkte udkørsel fra tidligere Labofa til Næstvedvej og den meget anvendte skolevej. Vi skal henvise til efterfølgende kort med kommentar – herunder måske også til refleksion for kommende trafiksikkerhedsforanstaltninger. \*)
3. At sagsforløb efter vores forståelse af de vedtagende lokalplaner, aftaler og lovgivning - har haft et bekymrende forløb i forhold til ressource forbrug, tid, risiko for ulykker og fortolkninger af lovgivninger.

4. At vi mener, at lokalplan 127 – som er et bindende dokument for området - nøjagtigt beskriver de trafikale forhold omkring til og fra området til Smidstrupvej og ikke Næstvedvej. Læs blandt andet side 10 § 5 i lokalplanen der er vedtaget af daværende Skælskør Byråd som Planmyndighed for private og offentlige veje. Alt sammen et vilkår for gennemførelse af lokalplanen som også har været til udtalelse og efterfølgende godkendelse i Vestsjællands amt.
5. Lokalplanen blev understøttet af skiltning fra såvel Næstvedvej, Smidstrupvej, Tjørnevej og Sorøvej ved aftale 18. oktober 2004 mellem Labofa og Munk A/S og Skælskør Kommune – underskrevet på Byrådets vegne samme dato af daværende borgmester Hans Ole Drost og kommunaldirektør Kim Rasmussen.

**Det har fra start været vores opfattelse, at sagen således alene handlede om en reetablering af den i 2004 lovlig etableret vejregulering som er blevet ulovligt er fjernet.**

Vi er således ikke enige i forvaltningens indstilling i mandagens dagsorden om,

at "Labofa" har en tinglyst ret til, at anvende den private fællesvej på matr. Nr. 6m Hesselby - Eggeslevmagle Sogn (Næstvedvej 47) til overkørsel og overgang til den offentlige vej Næstvedvej.

Ved vores møde på Dahlsvej med landinspektør Anne Lyngholm og Christian S. Rasmussen bliver henvist til en gammel tinglyst færdsels ret fra 1951 som baggrund for deres sagsforløb - herunder at denne færdselsret automatisk skulle give adgang til overkørsel til den offentlige vej Næstvedvej.

Vi er undres over, at forvaltningen, som "Vejmyndighed i Slagelse Kommune", vedbliver at påstå, at de i hhv. 1951 og 1965 tinglyste private aftaler om færdsel og vedligeholdelse af en privat fællesvej, stadigvæk giver færdselsret til brug af overkørslen til den offentlige vej. Er der i LTE udvalget og som vejbestyrelse givet tilsagn om dette?

Hvad nu hvis Labofa var blevet konverteret til fabrikation af vindmøllevinger? Skulle de så kvit og frit mokke sig ud og ind af en overkørsel, der oprindeligt var en markoverkørsel?

Vi mener, at der i alle tilfælde jfr. nedenstående Lov om offentlige veje m.v. Kapitel 6 - Adgangsforhold til offentlige veje og §50 - at der skal ansøges om tilladelse til etablering og anvendelse af overkørsel til offentlig vej.

**§ 50.** Eksisterende adgange må kun benyttes af de ejendomme, for hvilke de er anlagt, medmindre vejmyndigheden har givet tilladelse til, at andre ejendomme kan benytte dem.

*Stk. 2.* Vejmyndighedens tilladelse kræves, hvis en adgang til en mark ønskes benyttet til anden færdsel end rent landbrugsmæssig færdsel.

*Stk. 3.* En bestående adgang må ikke uden vejmyndighedens tilladelse benyttes af ejendomme, der fremkommer eller ændres ved udstykning, matrikulering, sammenlægning eller arealoverførsel. **(Gælder også stamparcellen).**

*Stk. 4.* I særlige tilfælde, hvor der konstateres en markant ændring i benyttelse af adgangen, uden at ejendommen er ændret matrikulært, kan vejmyndigheden træffe nye bestemmelser om benyttelse af en eksisterende vejadgang.

*Stk. 5.* Ind- og udkørsel uden for de godkendte adgange og vejtilslutninger må ikke finde sted uden vejmyndighedens tilladelse.

Vil udvalget – som vejmyndighed - undersøge om de eller administrationen har behandlet aktuelle ansøgninger fra nyopståede ejendomme eller virksomheder på Labofa området i nyere tid?

(Til oplysning var vejbestyrelse for Næstvedvejs vedkommende før 2007 Vestsjællands Amtskommune hvorefter det har været Slagelse Kommune. For Smidstrupvejs vedkommende var det Skælskør Kommune indtil kommunesammenlægningen hvorefter denne også overgik til Slagelse Kommune.)

Vi kan nævne hændelser over tid, som vi mener skulle have givet anledning til ansøgninger nye overkørsels tilladelser m.v..

Blandt andet:

1. Udstykning og salg af direktørvillaen.
2. Udmatrikulering og salg af sundhedscentret.
3. Salg af areal til byggemodning og bebyggelse af Labofa parken.
4. Nedlæggelse og salg af møbelfabrikken.

Hvis vejloven – efter vores opfattelse - var blevet overholdt, skulle der således mindst ligge 4 ansøgninger om godkendelse af adgange til offentlig vej.

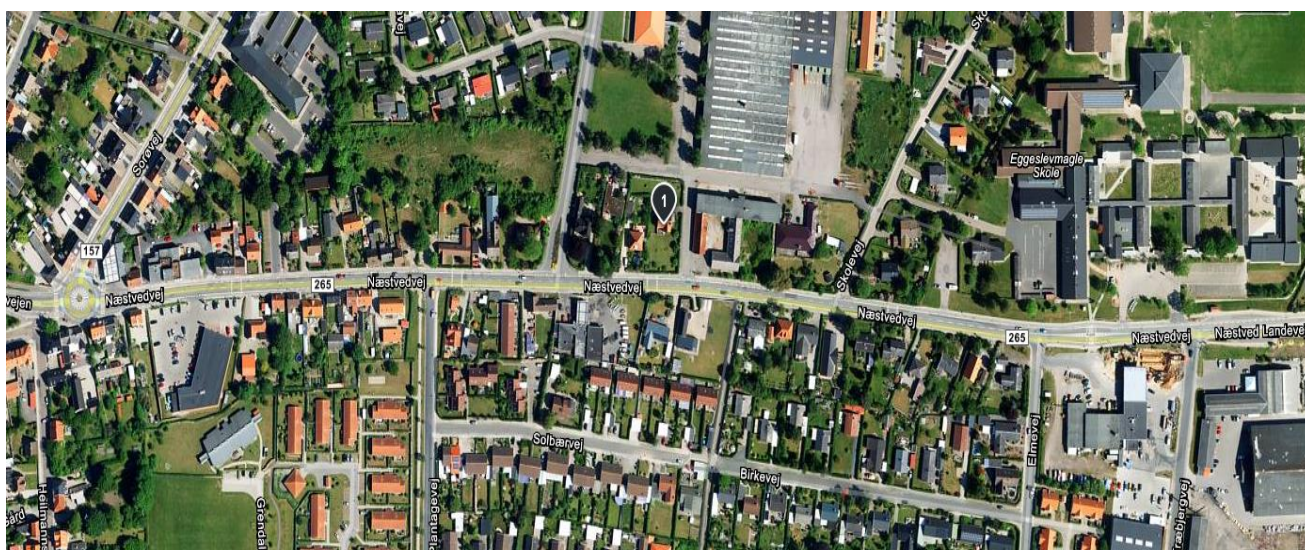
Skælskør Kommune opnåede, at få løst det ene problem vedrørende de 4 p-pladser som er stillet til rådighed for sundhedscentret til handicap og ambulance parkering med vejbetjening fra Smidstrupvej i lokalplanen.

Således behøves man ikke være Einstein for at regne ud, at man ikke kan have en differentieret skiltning om hvem der skal køre til højre eller til venstre, når de skal ud og ind fra den samme p-plads.

Netop derfor blev der etableret en trafikregulerende foranstaltning og den omhandlede afspærring. En afspærring der blev etableret i 2004 og som fremgår af diverse fotos og dokumenter indtil primo 2012, hvor den pludselig forsvinder.

Vi har talt med daværende ejer af Tonny Valdemar Nielsen, om han vidste hvem og hvorfor spærringen var pillet ned. Han oplyste, at han havde klaget til Slagelse Kommune og talt flere gange med en mand på Dahlsvej, men uden resultat.

**En lille opsamling i øvrigt omkring trafik på Næstvedvej i Skælskør - herunder skolevej til Eggeslevmagle Skole og et farligt forhindringsløb for store og små skoleelever.**



1. Rundkørsel og udkørsel fra tankstation F24.
2. Busstoppested i begge sider
3. Ind- og udkørsel fra REMA 1000.
4. Ind- og udkørsel fra Slagelse Kommunes Administrationsbygning.
5. Ind- og udkørsel fra Plantagevej.
6. Ind og udkørsel fra Smidstrupvej.
7. Ind- og udkørsel fra SHELL Tankstation
8. Busstoppested i sydlige side.
9. Ind- og udkørsel fra tidligere Labofa m. fl. som i dag ulovligt og i strid med Lokalplan 127 anvendes af Lægecentrets kunder.
10. Busstoppested i nordlig side.
11. Ind- og udkørsel fra cykel- gangsti fra plantage kvarteret.
12. Ind- og udkørsel fra Skolevej.
13. Ind- og udkørsel fra Lærerparkering til skolen.
14. Ind- og udkørsel fra Elmevejskvarteret og Stat-Oil tankstation.
15. Ind- og udkørsel fra skolens busholdeplads, som også anvendes til lærerparkering og af- og pålæsning af elever.
16. Ind- og udkørsel fra Træbjergvej og Skælskør Industriområde øst.
17. Hertil kommer at Næstvedvej er den mest trafikerede indfaldsvej til Skælskør.

### **Ekstra spørgsmål til udvalget:**

Vi har i forbindelse med denne sag samtidig rejst spørgsmål over for Anne Lyngholm og Christian S. Rasmussen om der fra kommunens side er givet nogle tilladelser på Labofas tidligere læsseareal og interne veje til lastbil og tankvogns parkering samt Movias busser - der ikke er i trafik?

Spørgsmålet kommer i forlængelse af førnævnte problemstillinger og vores mening om, at bindingerne til kørsels- og færdselsret også her er meget præcist beskrevet og aftalt i lokalplan 127.

Desuden ville vi meget gerne have oplyst om der er givet hele eller delvis tilladelser til at de lastbiler der kører inden for lokalplanen er omfattet af forurenende virksomhed. (området er i dag i kraftig udviklet boligområde med tilknyttet stor skole.)

Det blev meget på en søndag eftermiddag – godt møde – vi står naturligvis til rådighed for yderlig dialog - Richard Larsen og Steen Olsen.