

# **Bilag 3:**

## **Forslag til prioritering på budgetseminar**

- **Råderumskatalog**
- **Nye driftsforslag**
- **Nye anlægssforslag**

**Budget 2017 – 2020**

**Budget 2017 – 2020**

# **Råderumskatalog**

Besparelser- og  
effektiviseringsforslag

# Budget 2017-2020



Nr.	Råderumskatalog	2017	2018	2019	2020
(1.000 kr.)					
<b>Effektiviserings- og besparelsesforslag</b>		<b>-69.320</b>	<b>-71.744</b>	<b>-71.809</b>	<b>-71.809</b>
<b>Økonomiudvalget</b>		<b>-10.000</b>	<b>-10.000</b>	<b>-10.000</b>	<b>-10.000</b>
1.1.2.1	Reduktion i udgifter til kommunikation	-1.000	-1.000	-1.000	-1.000
1.1.2.2	Målrettede administrative reduktioner	-1.423	-1.373	-973	-973
1.1.2.4	Nyt Borgerservicekoncept på Slagelse Bibliotekerne	0	-50	-450	-450
1.1.3.1	Indkøbsaftaler	-913	-913	-913	-913
1.1.3.2	Opsigelse af telefonabonnementer	-1.064	-1.064	-1.064	-1.064
1.1.3.3	Ydelsesstøtte vedr. støttet byggeri	-1.400	-1.400	-1.400	-1.400
1.1.5.1	Garantiprovision	-4.200	-4.200	-4.200	-4.200
<b>Beskæftigelses- og Integrationsudvalget</b>		<b>-944</b>	<b>-944</b>	<b>-944</b>	<b>-944</b>
1.2.1.1	Program Ringparken - Motalavej	-139	-139	-139	-139
1.2.1.2	Begravelseshjælp og befordringsgodgørelse	-78	-78	-78	-78
1.2.1.3	Løntilskud til ledige ansat i kommuner	-252	-252	-252	-252
1.2.1.4	Ordinær uddannelse forsikrede ledige	-125	-125	-125	-125
1.2.1.5	Aktivitetsrammen mentor	-350	-350	-350	-350
<b>Erhvervs-, Plan- og Miljøudvalget</b>		<b>-500</b>	<b>-500</b>	<b>-500</b>	<b>-500</b>
1.3.1.1	Generel effektivisering	-500	-500	-500	-500
<b>Handicap- og Psykiatriudvalget</b>		<b>-7.400</b>	<b>-7.400</b>	<b>-7.400</b>	<b>-7.400</b>
1.4.1.1	Generel besparelse på handicap og psykiatri	-7.400	-7.400	-7.400	-7.400
<b>Kultur-, Fritids- og Turismeudvalget</b>		<b>-2.000</b>	<b>-2.000</b>	<b>-2.000</b>	<b>-2.000</b>
1.5.1.1	Slagelse Musikhus og Badeanstalten - selvejende	-200	-200	-200	-200
1.5.1.2	Nyt Borgerservicekoncept på Slagelse Bibliotekerne	-200	-200	-200	-200
1.5.1.3	Folkeoplysningsområdet - aftenskolerne	-400	-400	-400	-400
1.5.1.4	Folkeoplysningsområdet - hensyntagende hold	-200	-200	-200	-200
1.5.1.5	Folkeoplysningsområdet - medlemstilskud	-50	-50	-50	-50
1.5.1.6	Folkeoplysningsområdet - leder- og instruktøruddannelse	-50	-50	-50	-50
1.5.1.7	Reduktion i tilskud til Korsør By- og Overfartsmuseum	-300	-300	-300	-300
1.5.1.8	Reduktion i budgettet til aktiviteter på Fritidsområdet	-300	-300	-300	-300
1.5.1.9	Reduktion i budgettet til Idrætsfaciliteter og anlæg	-150	-150	-150	-150
1.5.1.10	Reduktion i budgettet til Puljen til kulturelle formål	-50	-50	-50	-50
1.5.1.11	Reduktion i budget til Idræts- og Fritidspuljen	-50	-50	-50	-50
1.5.1.12	Reduktion i puljemidler på Turismeområdet	-50	-50	-50	-50

	<b>Landdistrikts-, Teknik- og Ejendomsudvalget *</b>	<b>-4.350</b>	<b>-5.435</b>	<b>-5.500</b>	<b>-5.500</b>
1.6.2.1	Nedjustering af service på kollektiv bustrafik	-200	-1.300	-1.300	-1.300
1.6.2.5	Sænke vedligeholdelsesniveauet på vejnettet	-1.800	-1.600	-1.600	-1.600
1.6.2.6	Blomster, springvand og badebroer	-250	-250	-250	-250
1.6.2.7	Sænke vedligeholdelsesniveauet af fortove	-300	-300	-300	-300
1.6.2.8	Reduktion af udgifter til færgedrift	-800	-800	-800	-800
1.6.3.1	Besparelse yderligere udbud af rengøring - 57.000 m <sup>2</sup> - Alt. 1	0	-185	-250	-250
1.6.3.2	Besparelse yderligere udbud af rengøring - 114.000 m <sup>2</sup> - Alt. 2	0	-375	-500	-500
1.6.3.4	Servicereduktion på bygninger - specielt folkeskoler	-1.000	-1.000	-1.000	-1.000
	<b>Sundheds- og Seniorudvalget</b>	<b>-27.300</b>	<b>-27.300</b>	<b>-27.300</b>	<b>-27.300</b>
1.7.1.1	Hovedrengøring	-1.600	-1.600	-1.600	-1.600
1.7.1.2	Det aktiverende Team på Plejecentre	-1.000	-1.000	-1.000	-1.000
1.7.1.3	Alternative boliger	-2.000	-2.000	-2.000	-2.000
1.7.1.4	Pulje til særligt plejekrævende plejecenterbeboere	-2.000	-2.000	-2.000	-2.000
1.7.1.5	Effekt af rehab. & tidlig opsporing i Frit Valg	-2.500	-2.500	-2.500	-2.500
1.7.1.6	Effekt af rehab. & tidlig opsporing på plejecentre	-5.000	-5.000	-5.000	-5.000
1.7.1.7	Nedlæggelse af et mindre plejecenter	-10.000	-10.000	-10.000	-10.000
1.7.1.8	Rengøring til borgere i Frit Valg, udbydes	-1.000	-1.000	-1.000	-1.000
1.7.1.10	Mellemkommunale betalinger	-1.000	-1.000	-1.000	-1.000
1.7.2.1	Livsstil	-500	-500	-500	-500
1.7.2.2	Aktivitetscentre - alternativ 1	-700	-700	-700	-700
1.7.2.3	Aktivitetscentre - alternativ 2	-1.100	-1.100	-1.100	-1.100
	<b>Uddannelsesudvalget</b>	<b>-16.826</b>	<b>-18.165</b>	<b>-18.165</b>	<b>-18.165</b>
1.8.1.1	Hæve deltagerbetaling i musikskolen	-100	-239	-239	-239
1.8.1.2	Hæve forældrebetaling i SFO	-1.593	-1.593	-1.593	-1.593
1.8.1.3	Besparelse på ledelse og administration i UngSlagelse	-500	-500	-500	-500
1.8.1.4	Lejrskoler	-990	-990	-990	-990
1.8.1.5	Besparelse PUI (Pædagogisk Udviklings- og Inklusionsenhed)	-500	-500	-500	-500
1.8.1.6	Reduktion Udviklingspulje	-2.000	-2.000	-2.000	-2.000
1.8.1.7	Reduktion SFO-materialer	-343	-343	-343	-343
1.8.1.8	Ressourcetildeling inklusionsmidler almenskoler	-1.667	-4.000	-4.000	-4.000
1.8.1.9	Implementering af skolereform	-2.300	0	0	0
1.8.1.10	Ændring af ressourcefordelingsmodel	-833	-2.000	-2.000	-2.000
1.8.2.1	Reduktion i central pulje til kompetenceudvikling	-500	-500	-500	-500
1.8.2.2	Reduktion i central pulje til udvikling og forebyggelse	-500	-500	-500	-500
1.8.2.3	Reduktion i ressourcefordelingen	-1.860	-1.860	-1.860	-1.860
1.8.2.4	Nedsættelse af åbningstid i daginstitutioner	-2.000	-2.000	-2.000	-2.000
1.8.2.5	Ændret model for døgnåbent dagtilbud	-660	-660	-660	-660
1.8.2.6	Ferielukning i dagtilbuddene	-360	-360	-360	-360
1.8.2.7	Ferielukning i dagtilbuddene før påske	-120	-120	-120	-120



## Effektiviserings- og besparelsemuligheder på fagudvalg

Fagudvalg		Nr. (Skema - Fagudvalg - Område - Løbenr.)			
Økonomiudvalget		1	1	2	1

**Reduktion i udgifter til kommunikation**

Forslagets indhold	Økonomiudvalget har anmodet direktionen om til budgetforhandlingerne at fremlægge et forslag vedrørende den fremtidige konstruktion af Afdelingen for Kommunikation og Marketing. Oplægget er vedlagt som bilag og indeholder: 1. Succeskriterier for afdelingen, 2. Servicering af det politiske niveau, 3. Organisering af opgaverne mellem det centrale og decentrale niveau og 4. oplæg til reduktion af budget for den centrale enhed for 2017, der er ca. 1 mio. kr. mindre end budget 2016. Oplægget tager afsæt i evalueringen af juni 2016. Der lægges op til, at Kommunikation og Marketing fortsat er en central enhed, men med et større fokus på betjening af centrene, hvor kommunikationskonsulenterne er til stede i centrene. Endvidere fokus på hvordan den politiske betjening kan tilpasses udvalgsformændenes ønsker. Afdelingens prioritering tager afsæt i de politiske budskaber og koncernstrategiske fokus og indsatsområder.
Konsekvenser for målgruppen	En reduktion af lønsummen betyder en revurdering af serviceringen og en skarp prioritering med afsæt i succeskriterierne.
Konsekvenser ift. vedtagne politikker og mål i aftaler mm.	En nødvendig prioritering og synliggørelse af serviceniveau blandt andet gennem genforhandling af SLA.
Personalemæssige konsekvenser	Reduktion i lønsummen kan betyde afskedigelser, og dermed ændrede arbejdsvilkår for de tilbageværende medarbejdere.
Sammenhæng til øvrige forslag	Ingen bemærkninger.

Effektiviserings- og besparelsemuligheder	Beløb i 1.000 kr.				
	Budgetår				
	2017	2018	2019	2020	Total
Reduktions i lønsum	-600	-600	-600	-600	-2.400
Reduktions i budget markedsføring	-100	-100	-100	-100	-400
Reduktion budget kommune TV	-150	-150	-150	-150	-600
Reduktion i budget jobannoncer	-150	-150	-150	-150	-600
					0
					0
I alt	-1.000	-1.000	-1.000	-1.000	-4.000

## Effektiviserings- og besparelsemuligheder på fagudvalg

Fagudvalg		Nr. (Skema - Fagudvalg - Område - Løbenr.)			
Økonomiudvalget		1	1	2	2

## Målttede reduktioner af udgiftsrammer i administrationen

Forslagets indhold	<p>Der gennemføres målttede administrative besparelser, primært gennem effektiviseringsmuligheder.</p> <p>Eksempelvis er der gennemført pilotprojekter vedr. videomøder og tekst til tale. I begge projekter er der konstateret effektiviseringspotentiale.</p> <p>Yderligere tiltag vil dog være nødvendige for at opfylde reduktionskravet. Beløbet er fastsat med henblik på opfyldelse af det samlede reduktionskrav for Økonomiudvalget.</p>
Konsekvenser for målgruppen	
Konsekvenser ift. vedtagne politikker og mål i aftaler mm.	
Personalemæssige konsekvenser	Reduktion i bemanning
Sammenhæng til øvrige forslag	

Effektiviserings- og besparelsemuligheder	Beløb i 1.000 kr.				
	Budgetår				
	2017	2018	2019	2020	Total
Reduktion af udgiftsramme	-1.423	-1.373	-973	-973	-4.742
					0
					0
					0
					0
I alt	-1.423	-1.373	-973	-973	-4.742

## Effektiviserings- og besparelsesmuligheder på fagudvalg

Fagudvalg		Nr. (Skema - Fagudvalg - Område - Løbenr.)			
Økonomiudvalget		1	1	2	4

**Rationale ved nyt Borgerservicekoncept på Slagelse Bibliotekerne**

Forslagets indhold	Den igangværende proces om nyt borgerservicekoncept på Slagelse Bibliotekerne Forslaget omfatter fusion af bibliotek og borgerservice, så det bliver en organisation, der betjener borgerne samlet fra bibliotekerne. De nuværende biblioteker bliver således en slags borgerhuse. Visionerne med disse borgerhuse er, at de: - skal ruste borgerne til at kunne betjene sig selv digitalt. Det skal primært foregå gennem medbetjening - igennem forskellige arrangementer understøtter borgernes tilegnelse af viden og læseglæde samt sikrer, at alle børn stifter bekendtskab med folkebiblioteket - skal sikre en bred og alsidig programvirksomhed med hovedvægt på læring, viden og kulturoplevelser og indgå i tæt brugerdialog omkring tilbuddene - skal understøtte den bedst mulige dialog mellem borgerne og det offentlige med henblik på at frigive tid og ressourcer hos både borgeren og kommunen
Konsekvenser for målgruppen	Bibliotekerne vil dels understøtte borgerne i at kunne betjene sig selv digitalt, dels give adgang til et miljø, der fremmer tilegnelse af viden, læseglæde og kulturel dannelse.
Konsekvenser ift. vedtagne politikker og mål i aftaler mm.	Projektet understøtter bl.a. de politiske visioner om, at flere borgere skal kunne mestre eget liv og flere unge skal i uddannelse.
Personalemæssige konsekvenser	Der vil forventeligt være et økonomisk rationale i takt med graden af sammenlægning af tilbuddene.
Sammenhæng til øvrige forslag	Forslaget skal ses i sammenhæng med forslag om råderumskatalog i forhold til Kultur-, Fritids- og Turismeudvalget.

<b>Effektiviserings- og besparelsesmuligheder</b>	Beløb i 1.000 kr.				
	Budgetår				
	2017	2018	2019	2020	Total
Nyt Borgerservicekoncept	0	-50	-450	-450	-950
					0
					0
					0
					0
					0
<b>I alt</b>	<b>0</b>	<b>-50</b>	<b>-450</b>	<b>-450</b>	<b>-950</b>

# Budget 2017-2020

## Effektiviserings- og besparelsemuligheder på fagudvalg

Fagudvalg		Nr. (Skema - Fagudvalg - Område - Løbenr.)			
<b>Økonomiudvalget</b>		1	1	3	1

### Indkøbsaftaler

Forslagets indhold	Gevinstoptimering ved gennemførelse af udbud
Konsekvenser for målgruppen	Lavere udgifter for samme køb/ydelse
Konsekvenser ift. vedtagne politikker og mål i aftaler mm.	Støtter op om indkøbspolitikken
Personalemæssige konsekvenser	Ingen
Sammenhæng til øvrige forslag	I.a.b

<b>Effektiviserings- og besparelsemuligheder</b>	Beløb i 1.000 kr.				
	Budgetår				
	2017	2018	2019	2020	Total
Biler til hjemmeplejen	-560	-560	-560	-560	-2.240
Kropsbårne hjælpemidler (parykker og	-253	-253	-253	-253	-1.012
Vejskilte	-160	-160	-160	-160	-640
Adm og klagesager	60	60	60	60	240
					0
					0
<b>I alt</b>	<b>-913</b>	<b>-913</b>	<b>-913</b>	<b>-913</b>	<b>-3.652</b>

## Effektiviserings- og besparelsemuligheder på fagudvalg

Fagudvalg		Nr. (Skema - Fagudvalg - Område - Løbenr.)			
Økonomiudvalget		1	1	3	2

*Opsigelse af telefonabonnementer*

Forslagets indhold	Det er konstateret, at der i hele organisationen er inaktive telefonabonnementer som kan opsiges. Reduktionsmuligheden er konkretiseret og kan iværksættes på det kendte grundlag.
Konsekvenser for målgruppen	Ingen
Konsekvenser ift. vedtagne politikker og mål i aftaler mm.	Ingen
Personalemæssige konsekvenser	Ingen
Sammenhæng til øvrige forslag	Ingen

<i>Effektiviserings- og besparelsemuligheder</i>	Beløb i 1.000 kr.				
	Budgetår				
	2017	2018	2019	2020	Total
Inaktive telefonabonnementer	-1.064	-1.064	-1.064	-1.064	-4.256
					0
					0
					0
					0
I alt	-1.064	-1.064	-1.064	-1.064	-4.256

## Effektiviserings- og besparelsemuligheder på fagudvalg

Fagudvalg		Nr. (Skema - Fagudvalg - Område - Løbenr.)			
Økonomiudvalget		1	1	3	3

*Ydelsesstøtte ved støttet byggeri*

Forslagets indhold	<p>Kommunen betaler ydelsesstøtte til støttet byggeri (almene boliger, ældreboliger mv.) på baggrund af de tilsagn, som Byrådet har givet i forbindelse med opførelse og renovering.</p> <p>Byrådssekretariatet administrerer området, som foreslås samlet under Økonomiudvalget (budgetteres p.t. under Landdistrikts-, Teknik- og Ejendomsudvalget (LTE) henholdsvis Sundheds- og Seniorudvalget (SSU). Der er årligt i afsat 2,407 mio. kr. under LTE samt 3,857 mio. kr. under SSU.</p> <p>I de seneste år er udgifterne til ydelsesstøtte faldet, og det foreslås, at der i 2017-2020 budgetteres med samme niveau som i regnskab 2015. Det giver mulighed for en reduktion af budgetterne med 900.000 kr. for LTE samt 800.000 kr. under SSU..</p>
Konsekvenser for målgruppen	
Konsekvenser ift. vedtagne politikker og mål i aftaler mm.	
Personalemæssige konsekvenser	
Sammenhæng til øvrige forslag	

<i>Effektiviserings- og besparelsemuligheder</i>	Beløb i 1.000 kr.				
	Budgetår				
	2017	2018	2019	2020	Total
Ydelsesstøtte vedr. private ældreboliger og støtte til opførelse af boliger	-1.400	-1.400	-1.400	-1.400	-5.600
					0
					0
					0
					0
<b>I alt</b>	<b>-1.400</b>	<b>-1.400</b>	<b>-1.400</b>	<b>-1.400</b>	<b>-5.600</b>

# Budget 2017-2020

## Effektiviserings- og besparelsemuligheder på fagudvalg

Fagudvalg		Nr. (Skema - Fagudvalg - Område - Løbenr.)			
Økonomiudvalget		1	1	5	1

### Garantiprovision

Forslagets indhold	Der foreslås opkrævet garantiprovision på forsyningsområdet på garantier stiftet før Byrådets beslutning om at opkræve provision på nye garantier. Årsagen til at der ikke tidligere har været opkrævet garantiprovision på eksisterende garantier er, at retsstillingen har været uklar. Der er nu faldet en dom i Sønderborg om, at det på nærmere definerede vilkår er muligt, at opkræve garantiprovision på allerede eksisterende - der er 5 scenarier: 1. at der opkræves garantiprovision på 0,3 % på gæld stiftet før 17/9 2012 2. at garantiprovision sættes op til 0,6 % på gæld stiftet efter 17/9 2012 alene 3. at 1 og 2 kombineres - så gæld stiftet før 17/9 2012 opkræves med 0,3 % og alle garantier på forsyningsområdet hæves til 0,6 % fra 2017 4 model 2 - men med en provision på 1,0 % 5 model 3 - men med en provision på 1,0 %
Konsekvenser for målgruppen	en øget omkostning i forbindelse med gæld stiftet med kommunal garanti for forsyningsområdet og Korsør Havn
Konsekvenser ift. vedtagne politikker og mål i aftaler mm.	ingen
Personalemæssige konsekvenser	ingen
Sammenhæng til øvrige forslag	ingen

Effektiviserings- og besparelsemuligheder	Beløb i 1.000 kr.				
	Budgetår				
	2017	2018	2019	2020	Total
ad 1	-1.000	-1.000	-1.000	-1.000	-4.000
ad 2	-400	-450	-500	-550	-1.900
ad 3	-2.400	-2.400	-2.400	-2.400	-9.600
ad 4	-1.000	-1.000	-1.000	-1.000	-4.000
ad 5	-4.200	-4.200	-4.200	-4.200	-16.800
(forslagene er alternativer - i sum er vist størst indtægt)					0
I alt	-4.200	-4.200	-4.200	-4.200	-16.800

## Effektiviserings- og besparelsemuligheder på fagudvalg

Fagudvalg		Nr. (Skema - Fagudvalg - Område - Løbenr.)			
		1	2	1	1
Beskæftigelses- og Integrationsudvalget		1	2	1	1

## Program Ringparken/ Motalavej

Forslagets indhold	For at kunne opnå en samlet besparelse på 2 % af budget i 2017, vil Program Ringparken & Motalavej opsigte vores lejemål i Ringparken. Dermed vil rengøringsudgiften kunne skæres helt væk, samt de løbende vedligeholdelsesudgifter af kontorpladserne og mødefaciliteterne. Yderligere forventes en mærkbar besparelse som konsekvens af beslutningen om at al befordring fremover udbetales som lav takst. Er ovenstående 2 forslag ikke fyldestgørende ift til målet om en besparelse på 2 % vil det være nødvendigt at afskaffe medarbejdernes mulighed for befordring i egen bil helt eller delvist, og henstille til at al nødvendig befordring foregår i de kommunale biler.
Konsekvenser for målgruppen	1) Afhændelsen af lejemål i Ringparken vil ikke få konsekvenser for målgruppen, da den som den står i dag ikke opfylder lovkrav til det fysiske arbejdsmiljø for flertallet af medarbejderne. 2) Overgangen fra høj til lav takst vil ikke få direkte indflydelse på målgruppen. 3) Afskaffelse af befordring i egen bil, vil få konsekvenser for medarbejdernes fleksibilitet og mulighed for at arbejde tværfagligt - endvidere vil det udgøre en væsentlig hæmsko for medarbejdernes daglige mobilitet mellem de 2 boligområder i henholdsvis Korsør og Slagelse. Endelig vil det blive en udfordring at deltage i samarbejdsrelaterede møder i Slagelse i samme omfang som i dag, da vi fysisk er placeret på Dahlsvej i Korsør. Dette vil samlet set uværgeligt få konsekvenser for programmets målgruppe.
Konsekvenser ift. vedtagne politikker og mål i aftaler mm.	
Personalemæssige konsekvenser	
Sammenhæng til øvrige forslag	

Effektiviserings- og besparelsemuligheder	Beløb i 1.000 kr.				
	Budgetår				
	2017	2018	2019	2020	Total
05.68.90 Ringparken / Motalavej	-139	-139	-139	-139	0 -556 0 0 0
I alt	-139	-139	-139	-139	-556



## Effektiviserings- og besparelsemuligheder på fagudvalg

Fagudvalg		Nr. (Fagudvalg - nr. - Område - Løbenr.)			
		1	2	1	2
Beskæftigelses- og Integrationsudvalget		1	2	1	2

**Begravelseshjælp og befordringsgodtgørelse**

Forslagets indhold	<p><b>Begravelseshjælp.</b> Vi har ingen indflydelse på udgifterne og de skal afregnes fuldt ud til Udbetaling Danmark som har overtaget opgaven 1. maj 2015. Udgifterne afhænger af, hvor mange der dør/hvor mange der søger om begravelseshjælp. Oftest er der et mindreforbrug eller budgettet balancerer.</p> <p><b>Befordring</b> Borgerservice behandler ansøgninger om befordring til læge/speciallæge fra alle borgere. Derudover bevilges kørsel med Flextrafik til pensionister som ikke selv er mobile. Der er oftest et lille mindreforbrug.</p>
Konsekvenser for målgruppen	Ingen, men der kan evt. forekomme et merforbrug
Konsekvenser ift. vedtagne politikker og mål i aftaler mm.	Ingen
Personalemæssige konsekvenser	Ingen
Sammenhæng til øvrige forslag	?

Fagudvalg - effektiviserings- og besparelsemuligheder	Beløb i 1.000 kr.				
	Budgetår				
	2017	2018	2019	2020	Total
Begravelseshjælp	-48	-48	-48	-48	-192
Befordring	-30	-30	-30	-30	-120
					0
					0
					0
<b>I alt</b>	<b>-78</b>	<b>-78</b>	<b>-78</b>	<b>-78</b>	<b>-312</b>

## Effektiviserings- og besparelsemuligheder på fagudvalg

Fagudvalg		Nr. (Skema - Fagudvalg - Område - Løbenr.)			
		1	2	1	3
Beskæftigelses- og Integrationsudvalget					

**Løntilskud til forsikrede ledige ansat i kommuner**

Forslagets indhold	Antallet af helårspersoner på denne ordning har været faldende siden 2015.  Der ses følgende årsager : - ændret lovgivning for at sikre korte forløb og mindske fastholdelseeffekten - færre ledige end tidligere, antallet af forsikrede ledige er halveret - kommunale løntilskudsjob har den laveste effekt og nye fremadrettet job i større grad sker i den private sektor.
Konsekvenser for målgruppen	Ingen bemærkninger
Konsekvenser ift. vedtagne politikker og mål i aftaler mm.	
Personalemæssige konsekvenser	Ingen bemærkninger
Sammenhæng til øvrige forslag	Ingen bemærkninger

<b>Effektiviserings- og besparelsemuligheder</b>	Beløb i 1.000 kr.				
	Budgetår				
	2017	2018	2019	2020	Total
05.68.95	-252	-252	-252	-252	-1.008
					0
					0
					0
					0
<b>I alt</b>	<b>-252</b>	<b>-252</b>	<b>-252</b>	<b>-252</b>	<b>-1.008</b>

## Effektiviserings- og besparelsemuligheder på fagudvalg

Fagudvalg		Nr. (Skema - Fagudvalg - Område - Løbenr.)			
Beskæftigelses- og Integrationsudvalget		1	2	1	4

**Aktivitetsrammen ordinær uddannelse til forsikrede ledige**

Forslagets indhold	Det foreslåes at nedbringe udgifterne til ordinær uddannelse for forsikrede ledige. Antallet af ledige er faldet. Samtidig bruges den Regionale Uddannelsespulje, hvor det er muligt. Slagelse kommune er bevilliget 1,1 mio. kr. i 2016 fra den Regionale Uddannelsespulje, hvoraf der er 20% medfinansiering . Medfinansieringen tages fra den ordinære uddannelse. Besparelsen ligger over rådighedsloftet
Konsekvenser for målgruppen	Ingen bemærkninger
Konsekvenser ift. vedtagne politikker og mål i aftaler mm.	
Personalemæssige konsekvenser	Ingen bemærkninger
Sammenhæng til øvrige forslag	Ingen bemærkninger

<b>Effektiviserings- og besparelsemuligheder</b>	Beløb i 1.000 kr.				
	Budgetår				
	2017	2018	2019	2020	Total
05.68.90	-125	-125	-125	-125	0 -500 0 0 0
I alt	-125	-125	-125	-125	-500

## Effektiviserings- og besparelsemuligheder på fagudvalg

Fagudvalg		Nr. (Skema - Fagudvalg - Område - Løbenr.)			
Beskæftigelses- og Integrationsudvalget		1	2	1	5

**Aktivitetsrammen mentor**

Forslagets indhold	Det foreslåes at nedbringe udgifterne til mentor med i alt 350.000 kr., fordelt mellem alle ydelsesmodtagere. Mentorrammen er fra 1. januar 2016 lagt ind under aktivitetsrammen. Besparelsen ligger over rådighedsloftet
Konsekvenser for målgruppen	Ingen konsekvenser, ændret lovgivning på området hvor kravet til mentor er lempet for nogle ydelsesmodtagere
Konsekvenser ift. vedtagne politikker og mål i aftaler mm.	
Personalemæssige konsekvenser	Ingen bemærkninger
Sammenhæng til øvrige forslag	Ingen bemærkninger

<b>Effektiviserings- og besparelsemuligheder</b>	Beløb i 1.000 kr.				
	Budgetår				
	2017	2018	2019	2020	Total
05.68.90	-350	-350	-350	-350	-1.400
					0
					0
					0
					0
<b>I alt</b>	<b>-350</b>	<b>-350</b>	<b>-350</b>	<b>-350</b>	<b>-1.400</b>

## Effektiviserings- og besparelsemuligheder på fagudvalg

Fagudvalg		Nr. (Skema - Fagudvalg - Område - Løbenr.)			
Erhvervs, Plan- og Miljøudvalget		1	3	1	1

**Erhverv, Plan- og Miljø (generel effektivisering)**

Forslagets indhold	Området har fået til opgave at fremsætte forslag til råderumskatalog. Der er ikke foretaget en fordeling mellem politikområderne.  For politikområde Miljø og Natur peges ikke på noget specifikt område, idet budgetterne er forholdsvis beskedne. Bidrag til råderum vil i givet fald findes ved effektivisering / lidt lavere aktivitet inden for budgetområde Miljø, Natur og Klima.
Konsekvenser for målgruppen	Aktivitetsområdet inden for området, hvor pengene tages, vil dale en smule.
Konsekvenser ift. vedtagne politikker og mål i aftaler mm.	Ingen bemærkninger.
Personalemæssige konsekvenser	
Sammenhæng til øvrige forslag	

<b>Effektiviserings- og besparelsemuligheder</b>	Beløb i 1.000 kr.				
	Budgetår				
	2017	2018	2019	2020	Total
Generel effektivisering/besparelse	-500	-500	-500	-500	-2.000
					0
					0
					0
					0
<b>I alt</b>	<b>-500</b>	<b>-500</b>	<b>-500</b>	<b>-500</b>	<b>-2.000</b>

## Effektiviserings- og besparelsemuligheder på fagudvalg

Fagudvalg		Nr. (Skema - Fagudvalg - Område - Løbenr.)			
Handicap- og Psykiatriudvalget		1	4	1	1

## Generel besparelse på handicap og psykiatri

Forslagets indhold	I den indgåede budgetaftale for 2016 og 2017 skal Handicap og Psykiatri reducere samlet med -7,4 mio. kr. i 2017 før bidrag til råderumskatalog. Udgangspunktet for en reduktion til råderumskataloget vurderes alene at kunne gennemføres som en ensartet % besparelse på virksomhederne under Center for Handicap og Psykiatri, beregnet til 5,1% af nettotakstgrundlaget for 2016. En sådan besparelse på -7,4 mio. kr. vil forudsætte en bruttobesparelse i alle virksomheder under Center for Handicap og Psykiatri incl. tilbud til børn og unge på 28,6 mio. kr. (svarende til 5,1%) Hertil kommer afviklingsomkostninger på beregnet 9,5 mio. kr. Det takstfinansierede område er kendetegnet ved at hver gang Myndighed skal reduceres med 1 mio. kr., skal der reduceres med 3-4 mio. kr. i virksomhederne, da Myndighed køber ca. 1/3 af pladserne, og de restende 2/3 sælges til andre kommuner.
Konsekvenser for målgruppen	
Konsekvenser ift. vedtagne politikker og mål i aftaler mm.	En så betydelig reduktion vil forudsætte fastlæggelse af nye politiske servicestandarder på alle områder der berøres.
Personalemæssige konsekvenser	Med en vægtet (udd./ikke udd. på 2/1) årlig lønudgift på 398.000 kr. skal der reduceres med 61,1 årsværk excl. afviklingsomkostninger.
Sammenhæng til øvrige forslag	Er ikke forudsat

Effektiviserings- og besparelsemuligheder	Beløb i 1.000 kr.				
	Budgetår				
	2017	2018	2019	2020	Total
Generel besparelse på 5,1%	-7.400	-7.400	-7.400	-7.400	-29.600
					0
					0
					0
					0
I alt	-7.400	-7.400	-7.400	-7.400	-29.600

## Effektiviserings- og besparelsmuligheder på fagudvalg

Fagudvalg		Nr. (Skema - Fagudvalg - Område - Løbenr.)			
Kultur-, Fritids- og Turismeudvalget		1	5	1	1

**Slagelse Musikhus og Badeanstalten - overgang til selvejende virksomhed**

Forslagets indhold	Omlægning af Slagelse Musikhus og Badeanstalten fra kommunal institution til selvejende virksomhed med virkning fra januar 2017. (I forlængelse af budget 2016 indgår allerede forslag om en reduktion i tilskuddet til Slagelse Musikhus og Badeanstalten på 0,2 mio. kr. til udmøntning i 2017 som en del af den rammebesparelse på Kultur- og Fritidsområdet på 1 mio. kr., der blev besluttet i budgetprocessen.)
Konsekvenser for målgruppen	Slagelse Musikhus og Badeanstalten vil som selvejende virksomhed kunne varetage fx cafedriften selv i modsætning til nuværende vilkår som kommunal institution, hvor cafeen skal udbydes til forpagter. Kommunalt tilskud er en forudsætning for tilskud fra Statens Kunstråd til konkrete musikaktiviteter. Som selvejende virksomhed skal musikhuset afholde udgifter til fx husleje, rengøring, bygningsdrift, feriepenge m.m. men har mulighed for at udvide aktiviteterne med fx private arrangementer for at øge indtægterne.
Konsekvenser ift. vedtagne politikker og mål i aftaler mm.	I relation til kommunes vision om vækst, oplevelser og bosætning er Slagelse Musikhus og Badeanstalten et vigtigt element i forhold til branding af kommunen og attraktive oplevelser og aktiviteter.
Personalemæssige konsekvenser	Der skal foregå virksomhedsoverdragelse af medarbejdere. Udgifter til fx fratrædelse og feriepenge skal derefter indgå i virksomhedens budget.
Sammenhæng til øvrige forslag	Ingen bemærkninger.

Effektiviserings- og besparelsmuligheder	Beløb i 1.000 kr.				
	Budgetår				
	2017	2018	2019	2020	Total
Slagelse Musikhus og Badeanstalten	-200	-200	-200	-200	-800
Overgang til selvejende virksomhed					0
					0
					0
					0
I alt	-200	-200	-200	-200	-800

## Effektiviserings- og besparelsesmuligheder på fagudvalg

Fagudvalg	Nr. (Skema - Fagudvalg - Område - Løbenr.)
Kultur-, Fritids- og Turismeudvalget	1 5 1 2

**Rationale ved nyt Borgerservicekoncept på Slagelse Bibliotekerne**

Forslagets indhold	Den igangværende proces om nyt borgerservicekoncept på Slagelse Bibliotekerne. Forslaget omfatter fusion af bibliotek og borgerservice, så det bliver en organisation, der betjener borgerne samlet fra bibliotekerne. De nuværende biblioteker bliver således en slags borgerhuse. Visionerne med disse borgerhuse er, at de: <ul style="list-style-type: none"> <li>- skal ruste borgerne til at kunne betjene sig selv digitalt. Det skal primært foregå gennem medbetjening</li> <li>- igennem forskellige arrangementer understøtter borgernes tilegnelse af viden og læseglæde samt sikrer, at alle børn stifter bekendtskab med folkebiblioteket</li> <li>- skal sikre en bred og alsidig programvirksomhed med hovedvægt på læring, viden og kulturoplevelser og indgå i tæt brugerdialog omkring tilbuddene</li> <li>- skal understøtte den bedst mulige dialog mellem borgerne og det offentlige med henblik på at frigive tid og ressourcer hos både borgeren og kommunen</li> </ul>
Konsekvenser for målgruppen	Bibliotekerne vil dels understøtte borgerne i at kunne betjene sig selv digitalt, dels give adgang til et miljø, der fremmer tilegnelse af viden, læseglæde og kulturel dannelse.
Konsekvenser ift. vedtagne politikker og mål i aftaler mm.	Projektet understøtter bl.a. de politiske visioner om, at flere borgere skal kunne mestre eget liv og flere unge skal i uddannelse.
Personalemæssige konsekvenser	Der vil forventeligt være et økonomisk rationale i takt med graden af sammenlægning af tilbuddene.
Sammenhæng til øvrige forslag	Forslaget skal ses i sammenhæng med forslag om råderumskatalog i forhold til Økonomiudvalget.

Effektiviserings- og besparelsesmuligheder	Beløb i 1.000 kr.				
	Budgetår				
	2017	2018	2019	2020	Total
Nyt Borgerservicekoncept	-200	-200	-200	-200	-800
					0
					0
					0
					0
I alt	-200	-200	-200	-200	-800



## Effektiviserings- og besparelsemuligheder på fagudvalg

Fagudvalg		Nr. (Skema - Fagudvalg - Område - Løbenr.)			
Kultur-, Fritids- og Turismeudvalget		1	5	1	3

**Folkeoplysningsområdet - aftenskolerne**

Forslagets indhold	<p>Reduktion i tilskuddet på folkeoplysningsområdet, aftenskolerne. Hovedparten af brugerne er voksne, hvor øvrige tilskud på fritidsområdet har fokus på især børn og unge under 25 år.</p> <p>Aftenskoleområdet har ikke været berørt af reduktioner de seneste år og i betragtning af budgettets størrelse må "de brede skuldre" bidrage til nødvendige reduktioner - forslaget skal også ses i forlængelse af, at der har været et mindreforbrug de seneste år i forhold til lønninger på aftenskoleområdet.</p>
Konsekvenser for målgruppen	Aftenskolerne vil skulle finde anden finansiering og tilskudsmuligheder for at bevare det aktuelle aktivitetsniveau i form af fx øget brugerbetaling.
Konsekvenser ift. vedtagne politikker og mål i aftaler mm.	Idrætspolitikken og principper for puljer m.m. har fokus på aktiviteter for børn og unge.
Personalemæssige konsekvenser	Ingen bemærkninger
Sammenhæng til øvrige forslag	Ingen bemærkninger

Effektiviserings- og besparelsemuligheder	Beløb i 1.000 kr.				
	Budgetår				
	2017	2018	2019	2020	Total
Reduktion i tilskud til aftenskolerne under folkeoplysningsområdet	-400	-400	-400	-400	-1.600
					0
					0
					0
					0
<b>I alt</b>	<b>-400</b>	<b>-400</b>	<b>-400</b>	<b>-400</b>	<b>-1.600</b>

## Effektiviserings- og besparelsemuligheder på fagudvalg

Fagudvalg		Nr. (Skema - Fagudvalg - Område - Løbenr.)			
Kultur-, Fritids- og Turismeudvalget		1	5	1	4

**Folkeoplysningsområdet - hensyntagende hold**

Forslagets indhold	Reduktion i tilskuddet på folkeoplysningsområdet, hensyntagende hold. Tilskuddet er en af de såkaldte "kan"-opgaver på folkeoplysningsområdet, hvor kommunen kan vælge at give tilskud til forskellige aktiviteter på området. Hovedparten af brugerne er voksne, der går på hold, hvor holdstørrelsen er reduceret, så der er mere tid til den enkelte deltager; øvrige tilskud på fritidsområdet har fokus på især børn og unge under 25 år.
Konsekvenser for målgruppen	Mindre tid til instruktion og vejledning af den enkelte ved større hold.
Konsekvenser ift. vedtagne politikker og mål i aftaler mm.	Idrætspolitikken og principper for puljer m.m. har fokus på aktiviteter for børn og unge.
Personalemæssige konsekvenser	Ingen bemærkninger
Sammenhæng til øvrige forslag	Ingen bemærkninger

Effektiviserings- og besparelsemuligheder	Beløb i 1.000 kr.				
	Budgetår				
	2017	2018	2019	2020	Total
Reduktion i tilskud til hensyntagende hold	-200	-200	-200	-200	-800
					0
					0
					0
					0
I alt	-200	-200	-200	-200	-800

## Effektiviserings- og besparelsemuligheder på fagudvalg

Fagudvalg		Nr. (Skema - Fagudvalg - Område - Løbenr.)			
Kultur-, Fritids- og Turismeudvalget		1	5	1	5

## Folkeoplysningsområdet - medlemstilskud

Forslagets indhold	<p>Reduktion i tilskuddet på folkeoplysningsområdet, medlemstilskud. Folkeoplysningsloven foreskriver, at der skal bevilges tilskud til børn og unge under 25 år, men sætter ikke rammer for tilskuddets størrelse eller fx fordeling på aldersgrupper.</p> <p>I Slagelse Kommune ydes der tilskud på max. 325 kr. (dog max. kontingentets størrelse) for børn/unge mellem 0-18 år og max. 150 kr. til unge mellem 19 og 24 år. Pt. er budgettet til udbetaling af medlemstilskud 3.775.000 kr.</p> <p>Det konkrete medlemstilskud beregnes ved at dividere det samlede budget til medlemstilskud med det samlede antal medlemmer, der er søgt tilskud til. Tilskuddet pr. medlem kan således variere lidt fra år til år, og det forventes, at hele budgettet udbetales i 2016, hvor der tidligere år har været et overskud ved årets udgang.</p>
Konsekvenser for målgruppen	<p>Beløbsgrænsen er med virkning fra 2016 sat ned fra max 350 kr. i tilskud til 325 kr. for at udmønte en tidligere besparelse.</p> <p>En reduktion på 50.000 kr. vil (ud fra medlemstallet i 2015) give en yderligere reduktion i tilskuddet på ca. 4 kr. pr. medlem.</p>
Konsekvenser ift. vedtagne politikker og mål i aftaler mm.	<p>Idrætspolitikken og principper for puljer m.m. har fokus på aktiviteter for børn og unge. En reduktion i medlemstilskuddet betyder en ligelig reduktion for alle foreninger, hvor et alternativ med reduktion i lokaletilskud udelukkende vil påvirke de foreninger, der ikke får stillet lokaler gratis til rådighed.</p>
Personalemæssige konsekvenser	Ingen bemærkninger
Sammenhæng til øvrige forslag	Ingen bemærkninger

Effektiviserings- og besparelsemuligheder	Beløb i 1.000 kr.				
	Budgetår				
	2017	2018	2019	2020	Total
Reduktion i medlemstilskud	-50	-50	-50	-50	-200
					0
					0
					0
					0
I alt	-50	-50	-50	-50	-200

## Effektiviserings- og besparelsemuligheder på fagudvalg

Fagudvalg		Nr. (Skema - Fagudvalg - Område - Løbenr.)			
Kultur-, Fritids- og Turismeudvalget		1	5	1	6

## Folkeoplysningsområdet - leder- og instruktøruddannelse

Forslagets indhold	Reduktion i tilskuddet på folkeoplysningsområdet, leder- og instruktøruddannelse. Tilskuddet er en af de såkaldte "kan"-opgaver på folkeoplysningsområdet, hvor kommunen kan vælge at give tilskud til forskellige aktiviteter på området. Det aktuelle budget til leder- og instruktøruddannelse er 661.414 kr.
Konsekvenser for målgruppen	Foreningerne må søge anden finansiering eller fravælge eller udskyde enkelte tilskud om uddannelse af ledere og instruktører. Tilskuddene udbetales oftest som mindre beløb i størrelsesordenen under 5.000 kr., hvor en reduktion på ca. 10 % må forventes at kunne finansieres ad anden vej.
Konsekvenser ift. vedtagne politikker og mål i aftaler mm.	Idrætspolitikken og principper for puljer m.m. har fokus på aktiviteter for børn og unge, hvor kvalificerede ledere og instruktører spiller en vigtig rolle. I forlængelse heraf kunne der fokuseres på tilskud til ledere og instruktører, der underviser/træner børn/unge op til 25 år.
Personalemæssige konsekvenser	Ingen bemærkninger
Sammenhæng til øvrige forslag	Ingen bemærkninger

Effektiviserings- og besparelsemuligheder	Beløb i 1.000 kr.				
	Budgetår				
	2017	2018	2019	2020	Total
Reduktion i tilskud til Leder- og instruktøruddannelse	-50	-50	-50	-50	-200
					0
					0
					0
					0
I alt	-50	-50	-50	-50	-200

## Effektiviserings- og besparelsesmuligheder på fagudvalg

Fagudvalg		Nr. (Skema - Fagudvalg - Område - Løbenr.)			
Kultur-, Fritids- og Turismeudvalget		1	5	1	7

**Reduktion i tilskud til Korsør By- og Overfartsmuseum**

Forslagets indhold	Det foreningsdrevne museum Korsør By- og Overfartsmuseum modtager fast driftstilskud på ca. 510.000 kr. årligt Kultur-, Fritids- og Turismeudvalget har i efteråret 2015 truffet beslutning om harmonisering af tilskud til foreningsdrevne museer - på baggrund heraf foreslås tilskuddet reduceret med udgiften til medarbejderløn, som ikke indgår i tilskud til øvrige museer.
Konsekvenser for målgruppen	Museet vil skulle finde anden finansiering af lønudgifterne. Museet fremlægger i foråret 2016 en strategiplan for fremtidig drift af museet.
Konsekvenser ift. vedtagne politikker og mål i aftaler mm.	Ingen bemærkninger.
Personalemæssige konsekvenser	Ingen bemærkninger.
Sammenhæng til øvrige forslag	Ingen bemærkninger.

Effektiviserings- og besparelsesmuligheder	Beløb i 1.000 kr.				
	Budgetår				
	2017	2018	2019	2020	Total
Tilskud til Korsør By- og Overfartsmuseum	-300	-300	-300	-300	-1.200
					0
					0
					0
					0
I alt	-300	-300	-300	-300	-1.200

## Effektiviserings- og besparelsesmuligheder på fagudvalg

Fagudvalg		Nr. (Skema - Fagudvalg - Område - Løbenr.)			
Kultur-, Fritids- og Turismeudvalget		1	5	1	8

## Reduktion i budgettet til aktiviteter på Fritidsområdet

Forslagets indhold	<p>Reduktion i budget til Aktiviteter på Fritidsområdet, hvor det ikke vil være muligt at igangsætte det samme antal projekter som hidtil eller understøtte foreningerne på samme niveau (bredt) som nu.</p> <p>I forhold til de bærende principper, vil vi fremadrettet skulle være mere opmærksom på graden af medfinansiering fra samarbejdspartnere samt hvilke målgrupper, vi vælger at arbejde med.</p>
Konsekvenser for målgruppen	Færre aktivitetsrettede projekter inden for bredde- og eliteområdet, eiteidrætsklasser, Sportscollege og partnerskabsaftaler.
Konsekvenser ift. vedtagne politikker og mål i aftaler mm.	Ift. idrætspolitikken's affødte handlinger kan det få konsekvenser for graden af finansiering til et outdoorcenter.
Personalemæssige konsekvenser	Ingen bemærkninger
Sammenhæng til øvrige forslag	Ingen bemærkninger

Effektiviserings- og besparelsesmuligheder	Beløb i 1.000 kr.				
	Budgetår				
	2017	2018	2019	2020	Total
Reduktion i budgettet til Aktiviteter	-300	-300	-300	-300	-1.200
					0
					0
					0
					0
I alt	-300	-300	-300	-300	-1.200

## Effektiviserings- og besparelsemuligheder på fagudvalg

Fagudvalg		Nr. (Skema - Fagudvalg - Område - Løbenr.)			
Kultur-, Fritids- og Turismeudvalget		1	5	1	9

## Reduktion i budgettet til Idrætsfaciliteter og anlæg

Forslagets indhold	Reduktion i budget til Idrætsfaciliteter og anlæg, især i forhold til drift af udendørs faciliteter.
Konsekvenser for målgruppen	Kan medføre anden prioritering i driften af udendørs idrætsfaciliteter såsom beskæring af hegn, ukrudtsbekæmpelse samt almindeligt vedligehold, der må foretages med større interval i forhold til udenomsarealer.
Konsekvenser ift. vedtagne politikker og mål i aftaler mm.	Ingen bemærkninger
Personalemæssige konsekvenser	Ingen bemærkninger
Sammenhæng til øvrige forslag	Ingen bemærkninger

Effektiviserings- og besparelsemuligheder	Beløb i 1.000 kr.				
	Budgetår				
	2017	2018	2019	2020	Total
Reduktion i budget til Idrætsfaciliteter og anlæg	-150	-150	-150	-150	-600
					0
					0
					0
					0
I alt	-150	-150	-150	-150	-600

## Effektiviserings- og besparelsesmuligheder på fagudvalg

Fagudvalg		Nr. (Skema - Fagudvalg - Område - Løbenr.)			
Kultur-, Fritids- og Turismeudvalget		1	5	1	10

**Reduktion i budgettet til Puljen til kulturelle formål**

Forslagets indhold	Reduktion i budget til Puljen til kulturelle formål. Puljen udgør i 2016 2.409.000 kr. og herfra bevilges tilskud til kulturelle aktiviteter, der afvikles af frivillige og foreninger - bl.a. festuger, museer, teatre, musikaktiviteter, kunststillinger m.m.
Konsekvenser for målgruppen	Reducerede muligheder for tilskud vil påvirke aktivitetsniveauet negativt.
Konsekvenser ift. vedtagne politikker og mål i aftaler mm.	Der bliver færre penge til kulturelle aktiviteter, hvilket taler imod kulturpolitikken og kommunens vision om oplevelser, turisme og bosætning.
Personalemæssige konsekvenser	Ingen bemærkninger
Sammenhæng til øvrige forslag	Ingen bemærkninger

Effektiviserings- og besparelsesmuligheder	Beløb i 1.000 kr.				
	Budgetår				
	2017	2018	2019	2020	Total
Reduktion i Puljen til kulturelle formål	-50	-50	-50	-50	-200
					0
					0
					0
					0
					0
I alt	-50	-50	-50	-50	-200



## Effektiviserings- og besparelsemuligheder på fagudvalg

Fagudvalg		Nr. (Skema - Fagudvalg - Område - Løbenr.)			
Kultur-, Fritids- og Turismeudvalget		1	5	1	11

**Reduktion i budgettet til Idræts- og Fritidspuljen**

Forslagets indhold	Reduktion i budget til Idræts- og Fritidspuljen. Puljen udgør i 2016 658.842 kr. og herfra bevilges tilskud til aktiviteter, nye initiativer og arrangementer til foreninger og frivillige inden for idræts- og fritidsområdet.
Konsekvenser for målgruppen	Reducerede muligheder for tilskud vil påvirke aktivitetsniveauet negativt.
Konsekvenser ift. vedtagne politikker og mål i aftaler mm.	Der bliver færre penge til idræts- og fritidsaktiviteter, hvilket taler imod idrætspolitikken og kommunens vision om oplevelser, turisme og bosætning.
Personalemæssige konsekvenser	Ingen bemærkninger
Sammenhæng til øvrige forslag	Ingen bemærkninger

Effektiviserings- og besparelsemuligheder	Beløb i 1.000 kr.				
	Budgetår				
	2017	2018	2019	2020	Total
Reduktion i Idræts- og Fritidspuljen	-50	-50	-50	-50	-200
					0
					0
					0
					0
					0
I alt	-50	-50	-50	-50	-200

## Effektiviserings- og besparelsmuligheder på fagudvalg

Fagudvalg		Nr. (Skema - Fagudvalg - Område - Løbenr.)			
Kultur-, Fritids- og Turismeudvalget		1	5	1	12

**Reduktion i puljemidler på Turismeområdet**

Forslagets indhold	Reduktion i puljemidler på Turismeområdet. Midlerne udgør i 2016 845.557 kr. inkl. 399.000 kr. overført fra 2015. Puljemidlerne bevilges til større aktiviteter og projekter, fx forventes følgende behandlet i de kommende måneder: Korsør Bykontor, medfinansiering af drift af Storebælt Udstillingscenter og Bo- og oplevelsesklynge i Skælskør.
Konsekvenser for målgruppen	Reducerede muligheder for tilskud vil påvirke aktivitetsniveauet negativt.
Konsekvenser ift. vedtagne politikker og mål i aftaler mm.	Der bliver færre penge til aktiviteter inden for turisme, hvilket taler imod kommunens vision om oplevelser, turisme og bosætning.
Personalemæssige konsekvenser	Ingen bemærkninger
Sammenhæng til øvrige forslag	Ingen bemærkninger

Effektiviserings- og besparelsmuligheder	Beløb i 1.000 kr.				
	Budgetår				
	2017	2018	2019	2020	Total
Reduktion i puljemidler på Turismeområdet	-50	-50	-50	-50	-200
					0
					0
					0
					0
					0
I alt	-50	-50	-50	-50	-200

# Budget 2017-2020

## Effektiviserings- og besparelsemuligheder på fagudvalg

Fagudvalg	Nr. (Fagudvalg - nr. - Område - Løbenr.)
Landdistrikts-, Teknik og Ejendomsudvalget	1 6 2 1

### Nedjustering af servicen på den kollektive busstrafik

Forslagets indhold	Kommunen er i henhold til lovgivningen ikke forpligtet til at køre kollektiv trafik, dog er man forpligtet til at transportere udvalgte elever som er berettiget til transport mellem hjem og skole. Med ovenstående in mente vil det være muligt at foretage væsentlige serviceforringelser på én eller flere kollektive buslinjer. Det skal dog bemærkes, at der i forbindelse med trafikbestilling 2016 blev foretaget serviceforringelser/reduktioner i størrelsesordenen 3,4 mio. kr. Hvis der skal skæres yderligere vil det få vidtrækkende konsekvenser for brugerne af den kollektive trafik. Da der skal afgives trafikbestilling til den kørsel som vil være i 2017 inden 7. juni 2016, vil reduktioner tidligst kunne implementeres medio 2017 eller ultimo 2017. Den generelle rettesnor når der tales omkostninger til buskørsel er at én bus som kører fuld tid er lig med en udgift på 1,0 mio. kr. om året
Konsekvenser for målgruppen	Mange brugere - elever (som ikke er omfattet af befordringsreglerne), pendlere, lejlighedsbrugere, ældre med flere - vil opleve en væsentligt dårligere kollektiv busstrafik.
Konsekvenser ift. vedtagne politikker og mål i aftaler mm.	Serviceforringelsen vil primært berøre buslinjer med lav finansieringsgrad, derved er risikoen for ringe eller ingen kollektiv busstrafik i landområderne.
Personalemæssige konsekvenser	Ingen eller måske et øget behov for personaletimer, da det antages, at administrationen vil blive mødt med langt flere klager end situationen er i dag.
Sammenhæng til øvrige forslag	

Effektiviserings- og besparelsemuligheder	Beløb i 1.000 kr.				
	Budgetår				
	2017	2018	2019	2020	Total
Reduceret serviceniveau	-200	-1.300	-1.300	-1.300	-4.100
					0
					0
					0
					0
I alt	-200	-1.300	-1.300	-1.300	-4.100

# Budget 2017-2020

## Effektiviserings- og besparelsemuligheder på fagudvalg

Fagudvalg	Nr. (Skema - Fagudvalg - Område - Løbenr.)
Landdistrikts-, Teknik og Ejendomsudvalget	1 6 2 5

### Sænke vedligeholdelsesniveauet på vejnettet

Forslagets indhold	Sænke vedligeholdelsesniveauet på Slagelse Kommunes asfalterede veje og stier. Dvs.: Mindre vedligehold af vejene, flere huller og revner får lov at udvikle sig, flere lap på lap løsninger ved opgravninger, mindre mulighed for at udskifte brønde og lignende i takt med og ved samgravning på SK Forsynings anlægsprojekter. Slagelse Kommunes veje og asfalterede stier vedligeholdes for størstedelens vedkommende gennem funktionskontrakter hvortil ca. 80 % af "asfaltbudgettet" er bundet. Det resterende budget skal dække veje og stier som ikke er indeholdt i kontrakterne, indeksregulering fra år til år, ekstra opfølgende tilsyn -særligt her når vi nærmer os kontraktudløb, særundersøgelser, rabatregulering i gl. Korsør m.v. Reduktionen vil bevirke en prioritering i de nævnte tiltag, hvor en del ikke længere vil være muligt. Reduktionen vil betyde at Slagelse Kommunes veje taber værdi, som vil være dyr at genoprette på ny. Der kan spares fra 0-1.6 million, hvor 1,6 million vil give en kraftig serviceforringelse. (Ny udbudsløsning på asfalt skal implementeres i 2019).
Konsekvenser for målgruppen	Negativ påvirkning af trafikikkerhed og tilgængelighed grundet mindre vedligeholdelsesindsats (huller og ujævnhed). Flere veje og stier og øvrig infrastruktur vil fremstå nedslidte og uindbydende med den påvirkning det efterlader til erhverv, nuværende borgere og mulige tilflyttere.
Konsekvenser ift. vedtagne politikker og mål i aftaler mm.	Det kan virke modarbejdende på indsatser fra trafikikkerhedsprojekter, tilgængelighedsprojekter m.v. Med aktuelle indsatser indenfor bosætning, vækst og turisme vil en reduceret indsats indenfor vedligehold af veje og stier trække i modsat retning.
Personalemæssige konsekvenser	Der kan kan falde 3/4 årsværk væk vedr. tilsyn mv. Budgettet går primært til varer- og tjenesteydelser og herved vil der være færre penge ude til de private aktører. Antallet af klager forventes at stige, hvilket vil belaste administrativt.
Sammenhæng til øvrige forslag	

Effektiviserings- og besparelsemuligheder	Beløb i 1.000 kr.				
	Budgetår				
	2017	2018	2019	2020	Total
Sænke på vedligeholdelsen af veje og stier	-1.800	-1.600	-1.600	-1.600	-6.600
Løsning efter kontraktudløb pr 01.01.2019			?	?	0
					0
					0
					0
I alt	-1.800	-1.600	-1.600	-1.600	-6.600

# Budget 2017-2020

## Effektiviserings- og besparelsemuligheder på fagudvalg

Fagudvalg	Nr. (Skema - Fagudvalg - Område - Løbenr.)
Landdistrikts-, Teknik og Ejendomsudvalget	1 6 2 6

### Blomster, Vandskulpturer og Badebroer

Forslagets indhold	<p>Indenfor "det grønne" er der gennem flere år skåret ned på græs og beplantninger m.v. forslaget her giver mulighed for at reducerer i antallet af badebroer, antallet af vandskulpturer i funktion samt reducere i blomsterne langs indfaldsveje og købstædernes midtbyer.</p> <p><b>Blomster:</b> Det kan vælges at spare en smule ved at fjerne blomster fra købstædernes midtbyer og indfaldsveje. Forslaget vil reducere i antallet af et-årige blomster (forårsblomster og sommerblomster) primært ved at reducere på antal blomsterkummer.</p> <p><b>Vandskulpturer:</b> På en række vandskulpturer kan det vælges, at "slukke for vandet" og herved spare lidt på vedligehold samt opstart/nedlukning i forbindelse med vinter.</p> <p><b>Badebroer:</b> Det kan vælges, at fjerne nogle af de kommunale badebroer og herved spare på omkostninger til reparation og vedligehold samt omkostninger til op- og nedtagning.</p>
Konsekvenser for målgruppen	<p>Blomster er med til at give liv til byer/byrum og herved vil det gøre købstæderne mere "kedelige" og mindre attraktive at opholde sig i.</p> <p>Oplevelsen af kyst og strand for turister og andre brugere i Slagelse Kommune vil forringes ved fjernelsen af badebroer. Helårsbadere ønsker i øget omfang broerne op i længere og længere perioder, som også vil opleve kraftig påvirkning.</p>
Konsekvenser ift. vedtagne politikker og mål i aftaler mm.	<p>Færre blomster kan give ringere indtryk af kommunen og herved udstille Slagelse Kommune mindre attraktivt i forhold til bosætning, erhverv og turisme.</p> <p>Med kysten og strandene som en af attraktionerne og styrkerne her i Slagelse Kommune, i.f.m. turisme og naturturisme, vil fjernelse af badebroer påvirke negativt.</p>
Personalemæssige konsekvenser	<p>Det vil medføre personalemæssige konsekvenser for det udførende personale alt efter omfang af tilvalgte besparelser i forslaget.</p> <p>Flere klager må forventes, hvilket vil belaste administrativt.</p>
Sammenhæng til øvrige forslag	

Effektiviserings- og besparelsemuligheder	Beløb i 1.000 kr.				
	Budgetår				
	2017	2018	2019	2020	Total
Reducere på blomster/blomsterkummer m.v.	-100	-100	-100	-100	-400
Slukke springvand	-50	-50	-50	-50	-200
Fjerne badebroer	-100	-100	-100	-100	-400
					0
					0
					0
I alt	-250	-250	-250	-250	-1.000

# Budget 2017-2020

## Effektiviserings- og besparelsemuligheder på fagudvalg

Fagudvalg	Nr. (Skema - Fagudvalg - Område - Løbenr.)
Landdistrikts-, Teknik og Ejendomsudvalget	1 6 2 7

### Sænke vedligeholdelsesniveauet af fortove

Forslagets indhold	Sænke vedligeholdelsen af de kommunale fortove, hvilket vil sige færre omlægninger/fornyelser, færre udskiftninger af ødelagte belægninger. Kommunens fortove har et stort vedligeholdelsefterslæb opbygget gennem mange års underbudgettering. Det betyder, at fortove ikke fornyes i samme takt som de slides ned og forældes. Det betyder, at Slagelse Kommune årligt mister en del af den kapital, der er bundet i de offentlige fortovsstrækninger og vil være dyr at genetablere. Det kan vælges, at spare yderligere på budgettet til drift og fornyelse af fortove hvorved værditabet vil stige i øget omfang hvert eneste år. Der vil komme flere krakelerede/forvitrede strækninger og der vil som følge heraf fremstå flere og flere ujævnheder med opspring samt øgede ukrudtsmængder i belægningerne. Herudover vil der være flere samlinger af vand på gangfladerne. Det vil herudover ikke være muligt at gå med i fornyelser af fortove ved større ledningsarbejder når der graves i nedslidte strækninger.
Konsekvenser for målgruppen	Forringet trafiksikkerhed og tilgængelighed grundet mindre vedligeholdelsesindsats (huller og ujævnhed). Flere fortove og stier vil fremstå nedslidte og uindbydende med den påvirkning det efterlader til erhverv, nuværende borgere og mulige tilflyttere.
Konsekvenser ift. vedtagne politikker og mål i aftaler mm.	Det kan virke modarbejdende på indsatser fra trafiksikkerhedsprojekter, tilgængelighedsprojekter m.v. Med aktuelle indsatser indenfor bosætning, vækst og turisme vil en reduceret indsats indenfor vedligehold af veje og stier trække i modsat retning.
Personalemæssige konsekvenser	Det vil ikke få personalemæssig konsekvens, men der vil komme mindre arbejde ud til private entreprenører m.v. Herudover må det forventes, at antallet af klager stiger og herved belaster det administrative.
Sammenhæng til øvrige forslag	

Effektiviserings- og besparelsemuligheder	Beløb i 1.000 kr.				
	Budgetår				
	2017	2018	2019	2020	Total
Sænke på vedligeholdelsen af off. fortove	-300	-300	-300	-300	-1.200
					0
					0
					0
					0
I alt	-300	-300	-300	-300	-1.200

# Budget 2017-2020

## Effektiviserings- og besparelsemuligheder på fagudvalg

Fagudvalg		Nr. (Skema - Fagudvalg - Område - Løbenr.)			
Landdistrikts-, Teknik og Ejendomsudvalget		1	6	2	8

### Reduktion af udgifter til færgedriften

Forslagets indhold	Reduktion af udgifter til færgedriften enten ved at nedsætte det kommunale taksttilskud eller gennem besparelse/effektivisering af driften. Kommunen har igangsat en 360 grader analyse på færgedrift og serviceniveau . Det forventes at analysen er færdig primo august, hvorefter den sendes i høring i ø udvalget. Besparelspotentialet skal ses i lyset af resultatet af denne analyse.
Konsekvenser for målgruppen	Serviceforingelse eller effektivisering afhængig af resultatet af 360 grader analysen
Konsekvenser ift. vedtagne politikker og mål i aftaler mm.	Ingen
Personalemæssige konsekvenser	Ikke afklaret
Sammenhæng til øvrige forslag	Besparelse på busdrift

Effektiviserings- og besparelsemuligheder	Beløb i 1.000 kr.				
	Budgetår				
	2017	2018	2019	2020	Total
	-800	-800	-800	-800	-3.200
					0
					0
					0
					0
I alt	-800	-800	-800	-800	-3.200

# Budget 2017-2020

## Effektiviserings- og besparelsesmuligheder på fagudvalg

Fagudvalg		Nr. (Skema - Fagudvalg - Område - Løbenr.)			
Landdistrikts-, Teknik og Ejendomsudvalget		1	6	3	1

### Besparelse yderligere udbud af rengøring - 57.000 m<sup>2</sup> - Alternativ 1

Forslagets indhold	<p>Udlicitering af 50% af skolerne i Slagelse Kommune, svarende til yderligere 57.000m<sup>2</sup>. Leverandør prissætninger baseret på udbud maj 2016 viser at leverandører vil være ca. 15-17% hurtigere til at rengøre (efter Rengøringservice har implementeret allerede iværksat besparelsesforslag) men samtidigt er 10-13% dyrere pr. time. Samlet set er leverandørerne ca. 5% billigere pr. m<sup>2</sup> pr. år.</p> <p>Jf. lov om virksomhedsoverdragelse vil en udlicitering først kunne bidrage til besparelser efter udløbet af indeværende overenskomstperiode (efter 31. marts 2018).</p>
Konsekvenser for målgruppen	Erfaringerne fra kvalitetsmålinger foretaget 2016 viser skal der forventes dobbelst så mange afviste lokaler på udbudte lokaler som ved egen produktion af rengøring. Hvilket betyder en dårligere oplevelse af rengøringen og ekstra tidsforbrug hos de decentrale virksomheder.
Konsekvenser ift. vedtagne politikker og mål i aftaler mm.	Ingen bemærkninger.
Personalemæssige konsekvenser	Personalet på rengøringsområdet har de seneste år været omfattet af mange ændringer, herunder tilpasning af timeantal og flytning af arbejdssteder, og afskedigelser af kollegaer mm. Nye ændringer, og/eller italesættelse af det, må derfor forventes at have betydelig indflydelse på medarbejdernes trivsel og effektivitet.
Sammenhæng til øvrige forslag	Nedenstående beregninger er isoleret fra de besparelsesforslag som allerede er under implementering.

Effektiviserings- og besparelsesmuligheder	Beløb i 1.000 kr.				
	Budgetår				
	2017	2018	2019	2020	Total
Udlicitering af 57.000 m2 skoler	0	-185	-250	-250	-685
					0
					0
					0
					0
					0
I alt	0	-185	-250	-250	-685



# Budget 2017-2020

## Effektiviserings- og besparelsesmuligheder på fagudvalg

Fagudvalg		Nr. (Skema - Fagudvalg - Område - Løbenr.)			
Landdistrikts-, Teknik og Ejendomsudvalget		1	6	3	2

### Besparelse yderligere udbud af rengøring - 114.000 m<sup>2</sup> - Alternativ 2

Forslagets indhold	<p>Udlicitering af 100% af skolerne i Slagelse Kommune, svarende til yderligere 114.000m<sup>2</sup>. Leverandør prissætninger baseret på udbud maj 2016 viser at leverandører vil være ca. 15-17% hurtigere til at rengøre (efter Rengøringservice har implementeret allerede iværksat besparelsesforslag) men samtidigt er 10-13% dyrere pr. time. Samlet set er leverandørerne ca. 5% billigere pr. m<sup>2</sup> pr. år.</p> <p>Jf. lov om virksomhedsoverdragelse vil en udlicitering først kunne bidrage til besparelser efter udløbet af indeværende overenskomstperiode (efter 31. marts 2018).</p>
Konsekvenser for målgruppen	Erfaringerne fra kvalitetsmålinger foretaget 2016 viser skal der forventes dobbelt så mange afviste lokaler på udbudte lokaler som ved egen produktion af rengøring. Hvilket betyder en dårligere oplevelse af rengøringen og ekstra tidsforbrug hos de decentrale virksomheder.
Konsekvenser ift. vedtagne politikker og mål i aftaler mm.	Ingen bemærkninger.
Personalemæssige konsekvenser	Personalet på rengøringsområdet har de seneste år været omfattet af mange ændringer, herunder tilpasning af timeantal og flytning af arbejdssteder, og afskedigelser af kollegaer mm. Nye ændringer, og/eller italesættelse af det, må derfor forventes at have betydelig indflydelse på medarbejdernes trivsel og effektivitet.
Sammenhæng til øvrige forslag	Nedenstående beregninger er isoleret fra de besparelsesforslag som allerede er under implementering.

Effektiviserings- og besparelsesmuligheder	Beløb i 1.000 kr.				
	Budgetår				
	2017	2018	2019	2020	Total
Udlicitering af 114.000 m2 skoler	0	-375	-500	-500	-1.375
					0
					0
					0
					0
I alt	0	-375	-500	-500	-1.375

# Budget 2017-2020

## Effektiviserings- og besparelsemuligheder på fagudvalg

Fagudvalg		Nr. (Skema - Fagudvalg - Område - Løbenr.)			
Landdistrikts-, Teknik og Ejendomsudvalget		1	6	3	4

### *Servicereduktion på bygninger - specielt folkeskoler*

Forslagets indhold	<p>Ejendomsservice er allerede i gang med at udmønte en besparelse på kr. 10 mio. Denne besparelse forventes opnået ved at høste de synergier som findes i stordrift og diverse udbud fx på driften af udearealer.</p> <p>Ejendomsservice finder derfor at der principielt kun er to måder at opnå yderligere besparelser på; vedligehold eller service.</p> <p>Da de folkeskoler er den største servicemodtager, så vil det primært være dem som besparelsen vil berøre.</p> <p>Det forslås at man reviderer Service Aftalen (SLA), så yderligere serviceopgaver bortfalder helt, udføres af andet personale på skolerne osv.</p> <p>Det kunne fx være at interval på pudsning af vinduer blev skruet ned til minimum, at justering, reparation af elevmøbler nedprioriteres, længere ventetid på serviceopgaver osv.</p>
Konsekvenser for målgruppen	<p>Servicemodtageren vil klart mærke en forringelse af service - specielt folkeskoler. Andre personalegrupper fx lærer, pædagoger vil skulle udføre opgaven hvis den forsat skal udføres.</p>
Konsekvenser ift. vedtagne politikker og mål i aftaler mm.	
Personalemæssige konsekvenser	<p>Et bortfald af serviceopgaver, vil sandsynligvis betyde at antallet af servicemedarbejderer reduceres med 3-4 personer.</p>
Sammenhæng til øvrige forslag	

<i>Effektiviserings- og besparelsemuligheder</i>	Beløb i 1.000 kr.				
	Budgetår				
	2017	2018	2019	2020	Total
Servicereduktion på bygninger	-1.000	-1.000	-1.000	-1.000	-4.000
					0
					0
					0
					0
<b>I alt</b>	<b>-1.000</b>	<b>-1.000</b>	<b>-1.000</b>	<b>-1.000</b>	<b>-4.000</b>

## Effektiviserings- og besparelsemuligheder på fagudvalg

Fagudvalg		Nr. (Skema - Fagudvalg - Område - Løbenr.)			
Sundheds- og Seniorudvalget		1	7	1	1

**Hovedrengøring**

Forslagets indhold I forbindelse med mia.-puljen til Løft af Ældreplejen blev vedtaget hovedrengøring en gang årligt til alle borgere, der er visiteret til rengøring i hjemmeplejen. Denne ydelse kan afskaffes igen.

Konsekvenser for målgruppen Serviceforringelse.

Konsekvenser ift. vedtagne politikker og mål i aftaler mm. Serviceforringelse.

Personalemæssige konsekvenser Personalenormeringen tilpasses løbende til efterspørgsel/mængden af antal visiterede timer.

Sammenhæng til øvrige forslag Ingen.

<b>Effektiviserings- og besparelsemuligheder</b>	Beløb i 1.000 kr.				
	Budgetår				
	2017	2018	2019	2020	Total
Afskaffelse af hovedrengøring 1 gang årligt til borgere der er visiteret til rengøring i hjemmeplejen	-1.600	-1.600	-1.600	-1.600	-6.400
					0
					0
					0
					0
<b>I alt</b>	<b>-1.600</b>	<b>-1.600</b>	<b>-1.600</b>	<b>-1.600</b>	<b>-6.400</b>

## Effektiviserings- og besparelsemuligheder på fagudvalg

Fagudvalg		Nr. (Skema - Fagudvalg - Område - Løbenr.)			
Sundheds- og Seniorudvalget		1	7	1	2

*Det Aktiverende Team på Plejecentre*

**Forslagets indhold**  
På plejecenterområdet er i sommeren 2015 blev etableret et 2-årigt projekt ifm. etablering af det Aktiverende Team. Formålet er, at kunne tilbyde en målrettet indsats for beboerne på plejecentre med særlige behov. Eksempelvis kan nævnes beboere med svær demens, udadreagerende adfærd mm. Teamet er behandlet med 3 tidsbegrænsede personer, med hver deres faglighed; ergoterapeut, musikterapeut og neuropædagog.

**Konsekvenser for målgruppen**  
Serviceforringelse.

**Konsekvenser ift. vedtagne politikker og mål i aftaler mm.**  
Serviceforringelse.

**Personalemæssige konsekvenser**  
Personalereduktion.

**Sammenhæng til øvrige forslag**  
Ingen.

<b>Effektiviserings- og besparelsemuligheder</b>	Beløb i 1.000 kr.				
	Budgetår				
	2017	2018	2019	2020	Total
2 fuldtidsnormeringer og en deltids	-1.000	-1.000	-1.000	-1.000	-4.000
					0
					0
					0
					0
<b>I alt</b>	<b>-1.000</b>	<b>-1.000</b>	<b>-1.000</b>	<b>-1.000</b>	<b>-4.000</b>

## Effektiviserings- og besparelsemuligheder på fagudvalg

Fagudvalg		Nr. (Skema - Fagudvalg - Område - Løbenr.)			
Sundheds- og Seniorudvalget		1	7	1	3

*Alternative boliger*

Forslagets indhold	I tidligere års budgettet har været afsat midler til drift af alternative boliger. Disse er imidlertid pt. endnu ikke etableret. Hensigten var, at det skulle være et samarbejde mellem Sundhed og Omsorg samt Handicap og Psykiatri. De budgetafsatte driftsmidler henstår i budget under CSO i alt 2,4 mio. kr.
Konsekvenser for målgruppen	Ingen, da de alternative boliger ikke er etableret. Målgruppen serviceres i de eksisterende tilbud som hidtil.
Konsekvenser ift. vedtagne politikker og mål i aftaler mm.	Ingen.
Personalemæssige konsekvenser	Ingen.
Sammenhæng til øvrige forslag	Ingen.

<i>Effektiviserings- og besparelsemuligheder</i>	Beløb i 1.000 kr.				
	Budgetår				
	2017	2018	2019	2020	Total
Budgetterede driftsmidler til alternative boliger	-2.000	-2.000	-2.000	-2.000	-8.000
					0
					0
					0
					0
<b>I alt</b>	<b>-2.000</b>	<b>-2.000</b>	<b>-2.000</b>	<b>-2.000</b>	<b>-8.000</b>

## Effektiviserings- og besparelsemuligheder på fagudvalg

Fagudvalg		Nr. (Skema - Fagudvalg - Område - Løbenr.)			
Sundheds- og Seniorudvalget		1	7	1	4

**Pulje til særligt plejekrævende plejecenterbeboere.**

Forslagets indhold	Plejecentrene har en fælles pulje på i alt 3,5 mio. kr. til udmøntning, når der på et plejecenter er en særligt plejekrævende beboer. Der er typisk tale om behov for en ekstra ressource i en på begyndelsestidspunktet ukendt periode. Puljen administreres af den centrale Visitation i CSO. Puljens udmøntning er uforudsigelig, udgiftsniveauet de sidste par år viser, at der godt fortsat kan ydes tilskud via denne pulje til plejecentrene, men samtidig reduceres i puljens størrelse. Et forslag kan være, at reducere puljen fra 3,5 mio. kr. til 1,5 mio. kr.
Konsekvenser for målgruppen	Umiddelbart en serviceforringelse, da plejecentrene herefter skal afholde udgiften inden for eksisterende budgetramme. Hertil skal tilføjes, at plejecentrene tilføres ekstra midler via Værdighedsmidlerne.
Konsekvenser ift. vedtagne politikker og mål i aftaler mm.	Serviceforringelse.
Personalemæssige konsekvenser	Indsatsen skal løses inden for plejecentrenes eksisterende budgetramme.
Sammenhæng til øvrige forslag	Ingen.

<b>Effektiviserings- og besparelsemuligheder</b>	Beløb i 1.000 kr.				
	Budgetår				
	2017	2018	2019	2020	Total
Reduktion af pulje til særlig plejetunge plejecenterbeboere	-2.000	-2.000	-2.000	-2.000	-8.000
					0
					0
					0
					0
<b>I alt</b>	<b>-2.000</b>	<b>-2.000</b>	<b>-2.000</b>	<b>-2.000</b>	<b>-8.000</b>

# Budget 2017-2020

## Effektiviserings- og besparelsemuligheder på fagudvalg

Fagudvalg	Nr. (Skema - Fagudvalg - Område - Løbenr.)
Sundheds- og Seniorudvalget	1 7 1 5

### Effekt af rehabilitering og tidlig opsporing i frit valg

Forslagets indhold	Igennem de seneste år har der været arbejdet ud fra en fokuseret indsats omkring udbredelse af den rehabiliterende tilgang ved arbejdet med borgerne omfattet af frit valg. Dette blandt andet i det igangværende projekt "1 borger 1 plan". I foråret 2016 implementerer Center for Sundhed og Omsorg derudover TOBS = tidlig opsporing. Det betyder, at alle borgere i hjemmeplejen og på plejecentrene dagligt vil blive vurderet efter et digitalt skema til tidlig opsporing af begyndende sygdom. Formålet med en tidlig indsats er at forhindre, at en tilstand udvikler sig, så borgeren taber funktion og får behov for indlæggelse eller behandling på et sygehus. Denne løbende omstilling af plejens indsats gør, at der bør fremkomme dels en positiv effekt for borgerne, dels en ressourcemæssig besparelse for kommunen.
Konsekvenser for målgruppen	Ingen serviceforringelse.
Konsekvenser ift. vedtagne politikker og mål i aftaler mm.	Ingen.
Personalemæssige konsekvenser	Personalemængden tilpasses løbende til antal visiterede timer.
Sammenhæng til øvrige forslag	Ingen.

<b>Effektiviserings- og besparelsemuligheder</b>	Beløb i 1.000 kr.				
	Budgetår				
	2017	2018	2019	2020	Total
Lønudgifter i frit valg reduceres	-2.500	-2.500	-2.500	-2.500	-10.000
					0
					0
					0
					0
<b>I alt</b>	<b>-2.500</b>	<b>-2.500</b>	<b>-2.500</b>	<b>-2.500</b>	<b>-10.000</b>

# Budget 2017-2020

## Effektiviserings- og besparelsemuligheder på fagudvalg

Fagudvalg	Nr. (Skema - Fagudvalg - Område - Løbenr.)
Sundheds- og Seniorudvalget	1 7 1 6

### Effekt af rehabilitering og tidlig opsporing på plejecentre

Forslagets indhold	På plejecentrene har der gennem de senere år været arbejdet med udbredelse af den rehabiliterende tilgang ved arbejdet med beboerne. Denne "tænkning" skal der yderligere fokus på i den kommende tid. I foråret 2016 implementerer Center for Sundhed og Omsorg derudover TOBS = tidlig opsporing. Det betyder, at alle borgere i hjemmeplejen og på plejecentrene dagligt vil blive vurderet efter et digital skema til tidlig opsporing af begyndende sygdom. Formålet med en tidlig indsats er at forhindre, at en tilstand udvikler sig, så borgeren taber funktion og får behov for indlæggelse eller behandling på et sygehus. Denne løbende omstilling af plejens indsats gør, at der bør fremkomme dels en positiv effekt for borgerne, dels en ressourcemæssig besparelse for kommunen.
Konsekvenser for målgruppen	Ingen serviceforringelse.
Konsekvenser ift. vedtagne politikker og mål i aftaler mm.	Ingen.
Personalemæssige konsekvenser	Personalemængden skal tilpasses den nye budgetramme.
Sammenhæng til øvrige forslag	Ingen.

Effektiviserings- og besparelsemuligheder	Beløb i 1.000 kr.				
	Budgetår				
	2017	2018	2019	2020	Total
Plejecentrenes budgetramme reduceres	-5.000	-5.000	-5.000	-5.000	-20.000
I alt	-5.000	-5.000	-5.000	-5.000	-20.000



# Budget 2017-2020

## Effektiviserings- og besparelsemuligheder på fagudvalg

Fagudvalg		Nr. (Skema - Fagudvalg - Område - Løbenr.)			
Sundheds- og Seniorudvalget		1	7	1	7

### *Nedlæggelse af et mindre plejecenter*

Forslagets indhold	Det er en mulighed, at nedlægge et af de mindre plejecentre i Slagelse Kommune. Derved spares diverse driftsudgifter incl. personale- og lederlønninger. Samtidig giver det mulighed for, at anvende bygningningerne til andet formål i kommunalt regi, alternativt udbyde disse til salg.
Konsekvenser for målgruppen	De nuværende beboere på det pågældende plejecenter vil blive tilbud ledige boliger på kommunens øvrige plejecentre.
Konsekvenser ift. vedtagne politikker og mål i aftaler mm.	Ingen.
Personalemæssige konsekvenser	Personalereduktion. Personalet vil kunne tilbydes evt. ledige jobs i hjemmeplejen, vikarteam samt på øvrige plejecentre.
Sammenhæng til øvrige forslag	E

<i>Effektiviserings- og besparelsemuligheder</i>	Beløb i 1.000 kr.				
	Budgetår				
	2017	2018	2019	2020	Total
Drifts- samt personaleudgifter reduceres	-10.000	-10.000	-10.000	-10.000	-40.000
					0
					0
					0
					0
<b>I alt</b>	<b>-10.000</b>	<b>-10.000</b>	<b>-10.000</b>	<b>-10.000</b>	<b>-40.000</b>

# Budget 2017-2020

## Effektiviserings- og besparelsmuligheder på fagudvalg

Fagudvalg		Nr. (Skema - Fagudvalg - Område - Løbenr.)			
Sundheds- og Seniorudvalget		1	7	1	8

### Rengøringsopgaven i frit valg udbydes.

Forslagets indhold	Der er mulighed for, at udbyde rengøringsopgaven i frit valg til private udbydere. Det vil i praksis betyde, at en privat leverandør udfører opgaven, i stedet for kommunens hjemmepleje. I dag kan borgerne frit vælge, hvem der skal udføre rengøringsopgaven i frit valg, dvs. valgmulighed blandt de godkendte private leverandører og kommunens hjemmepleje. Hvis man vælger at udbyde rengøringsopgaven, vil borgerne frit kunne vælge mellem de private leverandører. Dette forslag omfatter de borgere, som udelukkende modtager hjælp til rengøring. Borgere, der modtager såvel rengøring som personlig pleje er ikke omfattet, da et udbud af den totale rengøringsopgave vil give flere hjælpere/personale i borgerens hjem, dels en større udfordring i forhold til at bibeholde en så optimal ressourceudnyttelse som muligt i hjemmeplejen, uden overskydende tid i hjælpernes "ruter".
Konsekvenser for målgruppen	Borgerne vil stadig kunne vælge mellem privateudbydere, men ikke en kommunal.
Konsekvenser ift. vedtagne politikker og mål i aftaler mm.	Ingen.
Personalemæssige konsekvenser	Personalereduktion i hjemmeplejen. De pgl. vil kunne tilbydes andre ledige jobs.
Sammenhæng til øvrige forslag	Ingen.

Effektiviserings- og besparelsmuligheder	Beløb i 1.000 kr.				
	Budgetår				
	2017	2018	2019	2020	Total
Personalereduktion i frit valg	-1.000	-1.000	-1.000	-1.000	-4.000
					0
					0
					0
					0
I alt	-1.000	-1.000	-1.000	-1.000	-4.000

# Budget 2017-2020

## Effektiviserings- og besparelsemuligheder på fagudvalg

Fagudvalg		Nr. (Skema - Fagudvalg - Område - Løbenr.)			
<b>Sundheds- og Seniorudvalget</b>		1	7	1	10

### Mellemkommunale betalinger

Forslagets indhold	Tendensen har de sidste år vist en ændring ift. tidligere på området for mellemkommunale betalinger på CSO's område, hvorefter der fremkommer et for højt budget. Der er mindreudgifter i forhold til det budgetlagte. Årsagen er, at der er flere borgere fra andre kommuner, der benytter Slagelse Kommunes tilbud til ældre og dermed flere indtægter. Modsat er der færre borgere fra Slagelse Kommune, der benytter andre kommuners tilbud og dermed færre udgifter.
Konsekvenser for målgruppen	Ingen.
Konsekvenser ift. vedtagne politikker og mål i aftaler mm.	Ingen.
Personalemæssige konsekvenser	Ingen.
Sammenhæng til øvrige forslag	Ingen.

<b>Effektiviserings- og besparelsemuligheder</b>	Beløb i 1.000 kr.				
	Budgetår				
	2017	2018	2019	2020	Total
Reduktion i driftsbudget til mellemkommunale betalinger.	-1.000	-1.000	-1.000	-1.000	-4.000
					0
					0
					0
					0
<b>I alt</b>	<b>-1.000</b>	<b>-1.000</b>	<b>-1.000</b>	<b>-1.000</b>	<b>-4.000</b>

# Budget 2017-2020

## Effektiviserings- og besparelsemuligheder på fagudvalg

Fagudvalg		Nr. (Skema - Fagudvalg - Område - Løbenr.)			
Sundheds- og Seniorudvalget		1	7	2	1

### Sundhedstilbud - reduktion 1 norm. Livsstilsområdet

Forslagets indhold	Reduktion i Sundhedstilbuds budget på 500.000 kr. Arbejdsgange og tilbuddenes tilrettelæggelse indenfor livsstilsområdet vil blive ændret i nødvendigt omfang. Tilgangen til livsstilstilbuddene har været stigende indenfor de sidste 2 år og der er en ventetid på ca. 2 måneder. Reduktionen vil kunne betyde forlængelse af ventetiden. Dette forsøges undgået gennem igangværende revision af tilrettelæggelsen af tilbuddene.
Konsekvenser for målgruppen	Eventuelt forlængelse af ventetiden på tilbud
Konsekvenser ift. vedtagne politikker og mål i aftaler mm.	Eventuelt forlængelse af ventetiden på tilbud
Personalemæssige konsekvenser	Personalereduktion 1 normering.
Sammenhæng til øvrige forslag	Ingen.

<b>Effektiviserings- og besparelsemuligheder</b>	Beløb i 1.000 kr.				
	Budgetår				
	2017	2018	2019	2020	Total
Sundhedstilbud, Livsstilsområdet, personale	-500	-500	-500	-500	-2.000
					0
					0
					0
					0
<b>I alt</b>	<b>-500</b>	<b>-500</b>	<b>-500</b>	<b>-500</b>	<b>-2.000</b>

# Budget 2017-2020

## Effektiviserings- og besparelsemuligheder på fagudvalg

Fagudvalg		Nr. (Skema - Fagudvalg - Område - Løbenr.)			
<b>Sundheds- og Seniorudvalget</b>		1	7	2	2

### Aktivitetscentre - alternativ 1.

Forslagets indhold	Reduktion i aktivitetscentrenes budget på 700.000 kr. svarende til 2 stillinger. Visse aktiviteter vil blive omlagt, således at de udbydes af foreninger/oplysningsforbund. Alle 5 aktivitetscentre vil blive involveret i denne udvikling.
Konsekvenser for målgruppen	For tilbuddene, der skal drives af foreninger/oplysningsforbund, vil der blive brugerbetaling, som foreningen/oplysningsforbundet fastsætter. Aktiviteter målrettet den mere sårbare brugergruppe vil ikke blive berørt.
Konsekvenser ift. vedtagne politikker og mål i aftaler mm.	Ingen. I henhold til lovgivningen er drift af aktivitetscentre en kan-opgave.
Personalemæssige konsekvenser	2 stillinger vil blive nedlagt.
Sammenhæng til øvrige forslag	Der er beskrevet 2 modeller for reduktion i aktivitetscentrenes budget, og modellerne er tænkt som alternative muligheder på aktivitetsområdet. Se også nr. 723

<b>Effektiviserings- og besparelsemuligheder</b>	Beløb i 1.000 kr.				
	Budgetår				
	2017	2018	2019	2020	Total
Aktivitetscentre, driftsbesparelse ifa. Personale-reduktion	-700	-700	-700	-700	-2.800
					0
					0
					0
					0
<b>I alt</b>	<b>-700</b>	<b>-700</b>	<b>-700</b>	<b>-700</b>	<b>-2.800</b>

# Budget 2017-2020

## Effektiviserings- og besparelsemuligheder på fagudvalg

Fagudvalg		Nr. (Skema - Fagudvalg - Område - Løbenr.)			
<b>Sundheds- og Seniorudvalget</b>		1	7	2	3

### Aktivitetscentre - alternativ 2.

Forslagets indhold	Reduktion i aktivitetscentrenes budget på 1 mio kr. ved omlægning af Midgårds aktiviteter til mere højskolelignende tilbud. Tilbuddene vil så i høj grad blive drevet af frivillige og foreninger/oplysningsforbund. Der peges på Midgård, fordi der ikke er ældreboliger tilknyttet. Fremover vil Midgård så være et vigtigt forebyggende tilbud, som giver de friskere ældre mulighed for fastholdelse af funktion, sund levevis og forebyggelse af ensomhed gennem mulighed for netværksdannelse.
Konsekvenser for målgruppen	For tilbuddene, der skal drives af foreninger/oplysningsforbund, vil der blive brugerbetaling, som foreningen/oplysningsforbundet fastsætter. Da forslaget indebærer nedlæggelse af 3 stillinger og dermed reduktion i aktiviteter, som medarbejderne står for, vil brugergruppen komme til at opleve det som en serviceforringelse.
Konsekvenser ift. vedtagne politikker og mål i aftaler mm.	Ingen. I henhold til lovgivningen er drift af aktivitetscentre en kan-opgave.
Personalemæssige konsekvenser	3 stillinger vil blive nedlagt.
Sammenhæng til øvrige forslag	Der er beskrevet 2 modeller for reduktion i aktivitetscentrenes budget, og modellerne er tænkt som alternative muligheder på aktivitetsområdet. Se også nr. 722

<b>Effektiviserings- og besparelsemuligheder</b>	Beløb i 1.000 kr.				
	Budgetår				
	2017	2018	2019	2020	Total
Aktivitetscentre, driftsbesparelse ifa. Personalere- reduktion	-1.000	-1.000	-1.000	-1.000	-4.000
					0
					0
					0
					0
<b>I alt</b>	<b>-1.000</b>	<b>-1.000</b>	<b>-1.000</b>	<b>-1.000</b>	<b>-4.000</b>

## Effektiviserings- og besparelsemuligheder på fagudvalg

Fagudvalg		Nr. (Skema - Fagudvalg - Område - Løbenr.)			
Uddannelsesudvalget		1	8	1	1

**Hæve deltagerbetaling musikskolen**

Forslagets indhold Deltagerbetalingen i Musikskolen hæves med 10% i 2017/2018, med virkning pr. 1.8.2017.

Konsekvenser for målgruppen

Konsekvenser ift. vedtagne politikker og mål i aftaler mm.

Personalemæssige konsekvenser

Sammenhæng til øvrige forslag

<b>Effektiviserings- og besparelsemuligheder</b>	Beløb i 1.000 kr.				
	Budgetår				
	2017	2018	2019	2020	Total
Øgede indtægter Musikskolen	-100	-239	-239	-239	-817
					0
					0
					0
					0
<b>I alt</b>	<b>-100</b>	<b>-239</b>	<b>-239</b>	<b>-239</b>	<b>-817</b>

## Effektiviserings- og besparelsemuligheder på fagudvalg

Fagudvalg		Nr. (Skema - Fagudvalg - Område - Løbenr.)			
Uddannelsesudvalget		1	8	1	2

**Hæve forældrebetaling i SFO**

Forslagets indhold	Forældrebetalingen i SFO hæves med 5% i 2017. Morgenmodul: Takst inkl. 5% = 216 kr. Eftermiddagsmodul: Takst inkl. 5% = 1.217 kr. Heldagsmodul: Takst inkl. 5% = 1.425 kr.
Konsekvenser for målgruppen	
Konsekvenser ift. vedtagne politikker og mål i aftaler mm.	
Personalemæssige konsekvenser	
Sammenhæng til øvrige forslag	

<b>Effektiviserings- og besparelsemuligheder</b>	Beløb i 1.000 kr.				
	Budgetår				
	2017	2018	2019	2020	Total
Øgede indtægter forældrebetaling SFO:					0
SFO Morgenmodul	-5	-5	-5	-5	-20
SFO Eftermiddagsmodul	-588	-588	-588	-588	-2.352
SFO Heldagsmodul	-1.000	-1.000	-1.000	-1.000	-4.000
					0
					0
<b>I alt</b>	<b>-1.593</b>	<b>-1.593</b>	<b>-1.593</b>	<b>-1.593</b>	<b>-6.372</b>



## Effektiviserings- og besparelsemuligheder på fagudvalg

Fagudvalg		Nr. (Skema - Fagudvalg - Område - Løbenr.)			
Uddannelsesudvalget		1	8	1	3

*Besparelse på ledelse og administration i UngSlagelse*

Forslagets indhold	Der har været fokus på andelen af tid til ledelse og administration i UngSlagelse. Besparelse 1 stilling på dette område.
Konsekvenser for målgruppen	
Konsekvenser ift. vedtagne politikker og mål i aftaler mm.	
Personalemæssige konsekvenser	
Sammenhæng til øvrige forslag	

<i>Effektiviserings- og besparelsemuligheder</i>	Beløb i 1.000 kr.				
	Budgetår				
	2017	2018	2019	2020	Total
Reduktion 1 medarbejder i administrationen	-500	-500	-500	-500	-2.000
					0
					0
					0
					0
<b>I alt</b>	<b>-500</b>	<b>-500</b>	<b>-500</b>	<b>-500</b>	<b>-2.000</b>

## Effektiviserings- og besparelsemuligheder på fagudvalg

Fagudvalg		Nr. (Skema - Fagudvalg - Område - Løbenr.)			
Uddannelsesudvalget		1	8	1	4

*Lejrskoler*

Forslagets indhold	Lejrskoler spares væk på skoleområdet. 33 klasser á kr. 33.000
Konsekvenser for målgruppen	
Konsekvenser ift. vedtagne politikker og mål i aftaler mm.	
Personalemæssige konsekvenser	
Sammenhæng til øvrige forslag	

<i>Effektiviserings- og besparelsemuligheder</i>	Beløb i 1.000 kr.				
	Budgetår				
	2017	2018	2019	2020	Total
Reduktion i undervisningsmaterialer, skoler	-990	-990	-990	-990	-3.960
					0
					0
					0
					0
I alt	-990	-990	-990	-990	-3.960

## Effektiviserings- og besparelsemuligheder på fagudvalg

Fagudvalg		Nr. (Skema - Fagudvalg - Område - Løbenr.)			
Uddannelsesudvalget		1	8	1	5

*Generel besparelse PUI*

Forslagets indhold	Reduktion af 1 stilling i den Pædagogisk Udviklings- og inklusionsenhed.
Konsekvenser for målgruppen	
Konsekvenser ift. vedtagne politikker og mål i aftaler mm.	
Personalemæssige konsekvenser	
Sammenhæng til øvrige forslag	

<i>Effektiviserings- og besparelsemuligheder</i>	Beløb i 1.000 kr.				
	Budgetår				
	2017	2018	2019	2020	Total
Reduktion 1 medarbejder i enheden Pædagogisk, udvikling og inklusion	-500	-500	-500	-500	-2.000
					0
					0
					0
					0
I alt	-500	-500	-500	-500	-2.000

## Effektiviserings- og besparelsemuligheder på fagudvalg

Fagudvalg		Nr. (Skema - Fagudvalg - Område - Løbenr.)			
Uddannelsesudvalget		1	8	1	6

## Reduktion Udviklingspulje

Forslagets indhold	Reduktion i Udviklingspulje
Konsekvenser for målgruppen	
Konsekvenser ift. vedtagne politikker og mål i aftaler mm.	
Personalemæssige konsekvenser	
Sammenhæng til øvrige forslag	

Effektiviserings- og besparelsemuligheder	Beløb i 1.000 kr.				
	Budgetår				
	2017	2018	2019	2020	Total
Besparelse Udviklingspulje	-2.000	-2.000	-2.000	-2.000	-8.000
					0
					0
					0
					0
I alt	-2.000	-2.000	-2.000	-2.000	-8.000

## Effektiviserings- og besparelsemuligheder på fagudvalg

Fagudvalg		Nr. (Skema - Fagudvalg - Område - Løbenr.)			
Uddannelsesudvalget		1	8	1	7

**Reduktion SFO-materialer**

Forslagets indhold	Besparelse SFO-materialer, 10% = 162 kr. pr. SFO-barn
Konsekvenser for målgruppen	
Konsekvenser ift. vedtagne politikker og mål i aftaler mm.	
Personalemæssige konsekvenser	
Sammenhæng til øvrige forslag	

<b>Effektiviserings- og besparelsemuligheder</b>	Beløb i 1.000 kr.				
	Budgetår				
	2017	2018	2019	2020	Total
Besparelse SFO-materialer	-343	-343	-343	-343	-1.372
					0
					0
					0
					0
<b>I alt</b>	<b>-343</b>	<b>-343</b>	<b>-343</b>	<b>-343</b>	<b>-1.372</b>

## Effektiviserings- og besparelsemuligheder på fagudvalg

Fagudvalg		Nr. (Skema - Fagudvalg - Område - Løbenr.)			
Uddannelsesudvalget		1	8	1	8

## Ressourcetildeling inklusionsmidler alment skoler

Forslagets indhold	Nedsættelse af takst til inklusion med 20% fra skoleåret 2017/18
Konsekvenser for målgruppen	
Konsekvenser ift. vedtagne politikker og mål i aftaler mm.	
Personalemæssige konsekvenser	
Sammenhæng til øvrige forslag	

Effektiviserings- og besparelsemuligheder	Beløb i 1.000 kr.				
	Budgetår				
	2017	2018	2019	2020	Total
Besparelse 20% inklusionsmidler alment skoler	-1.667	-4.000	-4.000	-4.000	-13.667
					0
					0
					0
					0
I alt	-1.667	-4.000	-4.000	-4.000	-13.667

## Effektiviserings- og besparelsemuligheder på fagudvalg

Fagudvalg		Nr. (Skema - Fagudvalg - Område - Løbenr.)			
Uddannelsesudvalget		1	8	1	9

*Implementering af skolereform*

Forslagets indhold	Reduktion af puljen til implementering af skolereform i 2017
Konsekvenser for målgruppen	Midlerne er afsat til kompetenceudvikling af lærere og pædagoger. En besparelse på denne pulje vil svække mulighederne for at igangsætte efter- og videreuddannelse til understøttelse af folkeskolereformen
Konsekvenser ift. vedtagne politikker og mål i aftaler mm.	Der er sat nationale mål for kompetencedækning i linjefag. Ligeledes forventes det, at vi bør kompetenceudvikle lærere og pædagoger inden for områderne "Den åbne skole" og "Innovation". En besparelse på dette område vil svække mulighederne for efter- og videreuddannelse inden for disse områder.
Personalemæssige konsekvenser	
Sammenhæng til øvrige forslag	

<i>Effektiviserings- og besparelsemuligheder</i>	Beløb i 1.000 kr.				
	Budgetår				
	2017	2018	2019	2020	Total
Reduktion af puljemidler til implementering af skolereform	-2.300				-2.300
					0
					0
					0
					0
<b>I alt</b>	<b>-2.300</b>	<b>0</b>	<b>0</b>	<b>0</b>	<b>-2.300</b>

## Effektiviserings- og besparelsemuligheder på fagudvalg

Fagudvalg		Nr. (Skema - Fagudvalg - Område - Løbenr.)			
Uddannelsesudvalget		1	8	1	10

**Besparelse på ressourcefordelingen til skolerne**

Forslagets indhold	Ændring af ressourcefordelingsmodel på skolernes almenområde i 2017/2018. Det foreslås, at den nuværende model revideres således at klassegarantien udløses ved 24 elever i stedet for 22. Dette giver et råderum, der både kan benyttes til at få refordelt ressourcerne, så der skabes rum for fx vikarmidler, inventar og et eftersyn af gennemsnitslønninger. Samtidig kan der findes et mindre provenu til råderumskataloget.
Konsekvenser for målgruppen	Det er generelt ikke godt, at finde råderummet i kerneydelsen. Dette betyder færre lærere på folkeskolerne.
Konsekvenser ift. vedtagne politikker og mål i aftaler mm.	Med færre kernemedarbejdere kan det være svære at leve op til de politiske målsætninger omkring øget faglighed og trivsel og muligheden for at gøre flere unge uddannelsesparate.
Personalemæssige konsekvenser	Dette vil koste lærerstillinger.
Sammenhæng til øvrige forslag	Man bør være varsom for at benytte denne besparelse i sammenhæng med besparelsen på inklusionsmidlerne, da det i bund og grund rammer samme område (medarbejderressourcer).

<b>Effektiviserings- og besparelsemuligheder</b>	Beløb i 1.000 kr.				
	Budgetår				
	2017	2018	2019	2020	Total
Ændr. af ressourcefordelingsmodel almenskoler	-833	-2.000	-2.000	-2.000	-6.833
					0
					0
					0
					0
<b>I alt</b>	<b>-833</b>	<b>-2.000</b>	<b>-2.000</b>	<b>-2.000</b>	<b>-6.833</b>



## Effektiviserings- og besparelsemuligheder på fagudvalg

Fagudvalg		Nr. (Skema - Fagudvalg - Område - Løbenr.)			
Uddannelsesudvalget		1	8	2	1

**Reduktion i central pulje til kompetenceudvikling - dagtilbudsområdet**

Forslagets indhold	<p>Dagtilbudsområdet afsætter årligt midler til kompetenceudvikling af det pædagogiske personale.</p> <p>De afsatte midler sikrer fælles retning i videreuddannelsen af pædagoger på dagtilbudsområdet i målrettede forløb.</p> <p>Forslaget går ud på, at der ikke længere fra central side udbydes målrettede forløb. Det vil herefter være op til den enkelte virksomhed, at sikre løbende kompetenceudvikling.</p>
Konsekvenser for målgruppen	<p>Kompetenceudvikling er med til at udvikle og fastholde den pædagogiske kvalitet i dagtilbud.</p> <p>Uden fælles kompetenceudvikling vil der med tiden blive et gab mellem den nyeste forskning/viden og praksis i Slagelse Kommune.</p>
Konsekvenser ift. vedtagne politikker og mål i aftaler mm.	<p>I forhold til netop vedtagne udviklingsaftaler, som har fokus på tidlig indsats og bedre overgange er den pædagogiske faglighed af afgørende betydning. Forældre efterspørger kvalitetsdagtilbud - ligesom pædagoger søger hen, hvor de kan sætte deres faglighed i spil. Det kan derfor meget vel have en negativ betydning på <u>besætningsstrategien</u>.</p>
Personalemæssige konsekvenser	<p>Manglende kompetenceudvikling. Det kan bære vanskeligt fremadrettet at rekruttere og fastholde dygtige medarbejdere.</p>
Sammenhæng til øvrige forslag	<p>Forslaget vil have negative konsekvenser for arbejdet med at imødegå de 6 strukturelle udfordringer - og arbejdet med de generelle udfordringer på det specialiserede børn- og ungeområde.</p>

Effektiviserings- og besparelsemuligheder	Beløb i 1.000 kr.				
	Budgetår				
	2017	2018	2019	2020	Total
Reduktion i pulje til kompetenceudvikling	-500	-500	-500	-500	-2.000
					0
					0
					0
					0
I alt	-500	-500	-500	-500	-2.000

## Effektiviserings- og besparelsemuligheder på fagudvalg

Fagudvalg		Nr. (Skema - Fagudvalg - Område - Løbenr.)			
Uddannelsesudvalget		1	8	2	2

**Reduktion i central pulje til udvikling og forebyggelse - dagtilbudsområdet**

Forslagets indhold	Puljer til forebyggelse og udvikling i dagtilbudsområdet reduceres.
Konsekvenser for målgruppen	Der vil ikke kunne iværksættes udviklingstiltag i samme grad, som det er sket hidtil, ligesom en investering i forebyggende tiltag ikke vil kunne ske. Det forringer muligheden for at sætte fokus på forebyggelse og på den måde understøtte arbejdet med sårbare børn og unge.
Konsekvenser ift. vedtagne politikker og mål i aftaler mm.	En reduktion vil gøre det meget vanskeligt at understøtte arbejdet med de 6 strukturelle udfordringer i Slagelse Kommune. Udviklingsmål for 2016 indeholder tiltag i forhold til implementering af og arbejde med "Tidlig opsporing". Dette tiltag og afledte processer vil blive negativt påvirket af en reduktion.
Personalemæssige konsekvenser	Personalets understøttelse vil blive negativt påvirket, hvilket kan medføre et kompetencegab mellem forventning og kompetence til praksis.
Sammenhæng til øvrige forslag	Forslaget vil have negative konsekvenser for arbejdet med at imødegå de 6 strukturelle udfordringer - og arbejdet med de generelle udfordringer på det specialiserede børn- og ungeområde.

Effektiviserings- og besparelsemuligheder	Beløb i 1.000 kr.				
	Budgetår				
	2017	2018	2019	2020	Total
Reduktion i pulje til udvikling og forebyggelse	-500	-500	-500	-500	-2.000
					0
					0
					0
					0
I alt	-500	-500	-500	-500	-2.000

## Effektiviserings- og besparelsemuligheder på fagudvalg

Fagudvalg		Nr. (Skema - Fagudvalg - Område - Løbenr.)			
Uddannelsesudvalget		1	8	2	3

## Reduktion i ressourcefordelingen - dagtilbudsområdet

Forslagets indhold	<p>Ressourcefordelingen bliver reduceret i forhold til pædagogisk personale, kompetenceudvikling og materialekøb.</p> <p>Forslaget bygger på at ressourcefordelingen i hhv. dagplejen og dagtilbud reduceres med 500 kr. pr. barn pr. år.</p> <p>Forslaget er skalérbart således at f.eks. en halvering i besparelsen pr. barn svarer til en halvering af den samlede reduktion.</p> <p>NB: Besparelsen får konsekvenser for de centrale budgetter til forældrebetaling, hvor indtægten vil falde som resultat af den faldende udgift. Det betyder, at besparelsen reelt er på 1.860.000 kr. i 2017 og i overslagsårene.</p>
Konsekvenser for målgruppen	<p>Når ressourcefordelingen ændres har det direkte konsekvenser for antallet af lønmidler i institutionerne og dermed antallet af ansatte.</p> <p>Et fald i antallet af ansatte og i uddannelsesniveaet blandt de ansatte har negativ betydning for kvaliteten af dagtilbudet.</p>
Konsekvenser ift. vedtagne politikker og mål i aftaler mm.	<p>Svært at understøtte arbejdet med de 6 strukturelle udfordringer i Slagelse Kommune. På lignende vis vil det have en negativ påvirkning på arbejdet med de politisk besluttede udviklingsmål for området.</p> <p>Uden kvalitet i dagtilbud kan det være svært at tiltrække og fastholde børnefamilier i Slagelse Kommune - det kan derfor have negativ betydning for bosætningsstrategien.</p>
Personalemæssige konsekvenser	<p>Personaleressourcer skal tilpasses faldende budget. Har særlig store konsekvenser for små dagtilbud, der bliver truet på deres eksistensgrundlag.</p>
Sammenhæng til øvrige forslag	<p>Forslaget vil have negative konsekvenser for arbejdet med at imødegå de 6 strukturelle udfordringer - og arbejdet med de generelle udfordringer på det specialiserede børn- og ungeområde.</p>

Effektiviserings- og besparelsemuligheder	Beløb i 1.000 kr.				
	Budgetår				
	2017	2018	2019	2020	Total
Reduktion i ressourcefordeling til dagplejen	-375	-375	-375	-375	-1.500
Reduceret forældrebetaling	75	75	75	75	300
					0
Reduktion i ressourcefordeling til dagtilbud	-1.950	-1.950	-1.950	-1.950	-7.800
Reduceret forældrebetaling	390	390	390	390	1.560
					0
I alt	-1.860	-1.860	-1.860	-1.860	-7.440

## Effektiviserings- og besparelsemuligheder på fagudvalg

Fagudvalg		Nr. (Skema - Fagudvalg - Område - Løbenr.)			
Uddannelsesudvalget		1	8	2	4

**Nedsættelse af åbningstid i daginstitutioner - dagtilbudsområdet**

Forslagets indhold	<p>Nedsættelse af åbningstiden i daginstitutioner.</p> <p>Daginstitutionerne har som basis en åbningstid på 51,5 timer pr. uge. Herudover er der en udvidet åbningstid på samlet set 118 timer pr. uge for alle kommunens daginstitutioner.</p> <p>Forslaget går ud på at reducere den udvidede åbningstid med 60 timer pr. uge.</p> <p>Forslaget er skalérbart således at f.eks. en halvering i reduktionen af timer svarer til en halvering af den samlede reduktion.</p> <p>NB: Besparelsen får konsekvenser for de centrale budgetter til forældrebetaling, hvor indtægten vil falde som resultat af den faldende udgift. Det betyder, at besparelsen reelt er på 2.000.000 kr. i 2017 og i overslagsårene.</p>
Konsekvenser for målgruppen	Når ressource tildeingen ændres har det direkte konsekvenser for antallet af lønmidler i institutionerne og dermed antallet af medarbejdere og den pædagogiske praksis.
Konsekvenser ift. vedtagne politikker og mål i aftaler mm.	Det må antages, at flere forældre vil have svært ved at hente og bringe deres børn indenfor åbningstiden. Det har derfor negativ betydning for mobiliteten på arbejdsmarkedet og kan dermed have negativ betydning for vækst- og bosætningsstrategien.
Personalemæssige konsekvenser	Personaleressourcer skal tilpasses faldende budget.
Sammenhæng til øvrige forslag	Forslaget vil have negative konsekvenser for arbejdet med at imødegå de 6 strukturelle udfordringer - og arbejdet med de generelle udfordringer på det specialiserede børn- og ungeområde.

Effektiviserings- og besparelsemuligheder	Beløb i 1.000 kr.				
	Budgetår				
	2017	2018	2019	2020	Total
Reduktion i udvidet åbningstid	-2.500	-2.500	-2.500	-2.500	-10.000
Reduceret forældrebetaling	500	500	500	500	2.000
					0
					0
					0
<b>I alt</b>	<b>-2.000</b>	<b>-2.000</b>	<b>-2.000</b>	<b>-2.000</b>	<b>-8.000</b>

## Effektiviserings- og besparelsemuligheder på fagudvalg

Fagudvalg		Nr. (Skema - Fagudvalg - Område - Løbenr.)			
Uddannelsesudvalget		1	8	2	5

*Ændret model for døgnåbent dagtilbud - dagtilbudsområdet*

Forslagets indhold	<p>Ændret model for Døgnåbent dagtilbud.</p> <p>Det døgnåbne dagtilbud får ændret sine åbningstider ud fra den mest forekomne udnyttelsesgrad, der er fundet på baggrund af en analyse. Tilbuddet tilpasses dermed målgruppens nuværende behov.</p> <p>Forslaget indebærer at budgettet for det døgnåbne dagtilbud på 2.639.000 kr. reduceres med 25%.</p> <p>Forslaget er skalérbart således at Byrådet kan vælge at reducere tilbuddet med enten mere eller mindre end 25%.</p>
Konsekvenser for målgruppen	Der vil være negative konsekvenser for målgruppen.
Konsekvenser ift. vedtagne politikker og mål i aftaler mm.	Det må antages at have negative konsekvenser for bosætnings- og vækstsstrategien. Forslaget reducerer muligheden for at udnytte tilbuddet til andre målgrupper - i forebyggelsesøjemed.
Personalemæssige konsekvenser	Personaleressourcer skal tilpasses faldende budget.
Sammenhæng til øvrige forslag	Forslaget vil have negative konsekvenser for arbejdet med at imødegå de 6 strukturelle udfordringer - og arbejdet med de generelle udfordringer på det specialiserede børn- og ungeområde.

Effektiviserings- og besparelsemuligheder	Beløb i 1.000 kr.				
	Budgetår				
	2017	2018	2019	2020	Total
Reduktion vedr. døgnåbent dagtilbud	-660	-660	-660	-660	-2.640
					0
					0
					0
					0
I alt	-660	-660	-660	-660	-2.640

## Effektiviserings- og besparelsemuligheder på fagudvalg

Fagudvalg		Nr. (Skema - Fagudvalg - Område - Løbenr.)			
Uddannelsesudvalget		1	8	2	6

**Ferielukning i dagtilbuddene - dagtilbudsområdet**

Forslagets indhold	Ferielukning i dagtilbuddene i 2 uger i juli måned. Dagtilbud holder ferielukket 2 uger i juli. Hvor mange dagtilbud, der ferielukkes afhænger af efterspørgslen i den givne periode.  NB: Besparelsen får konsekvenser for de centrale budgetter til forældrebetaling, hvor indtægten vil falde som resultat af den faldende udgift. Det betyder, at besparelsen reelt er på 360.000 kr. i 2017 og i overslagsårene.
Konsekvenser for målgruppen	Ferielukningen forringer den borgernære service og kan have konsekvenser for vækststrategien. Kan særligt have negativ konsekvenser for sårbare og udsatte børn og familier.
Konsekvenser ift. vedtagne politikker og mål i aftaler mm.	Ferielukningen forringer den borgernære service og kan have konsekvenser for vækststrategien. Et fald i personaleressourcerne vil have negativ betydning for det pædagogiske indhold i dagtilbuddene også udenfor den pågældende ferieperiode.
Personalemæssige konsekvenser	Personaleressourcer skal tilpasses faldende budget. Forslaget får dermed betydning for hvordan man kan omsætte budgettet til personaleressourcer hele året.
Sammenhæng til øvrige forslag	Forslaget vil have negative konsekvenser for arbejdet med at imødegå de 6 strukturelle udfordringer - og arbejdet med de generelle udfordringer på det specialiserede børn- og ungeområde.

Effektiviserings- og besparelsemuligheder	Beløb i 1.000 kr.				
	Budgetår				
	2017	2018	2019	2020	Total
Ferielukning i 2 uger i juli måned	-450	-450	-450	-450	-1.800
Reduceret forældrebetaling	90	90	90	90	360
					0
					0
					0
					0
I alt	-360	-360	-360	-360	-1.440

## Effektiviserings- og besparelsemuligheder på fagudvalg

Fagudvalg		Nr. (Skema - Fagudvalg - Område - Løbenr.)			
Uddannelsesudvalget		1	8	2	7

## Ferielukning i dagtilbuddene før påske - dagtilbudsområdet

Forslagets indhold	Ferielukning i dagtilbuddene før påske. Dagtilbud holder ferielukket før påske. Hvor mange dagtilbud, der ferielukkes afhænger af efterspørgslen i den givne periode.  NB: Besparelsen får konsekvenser for de centrale budgetter til forældrebetaling, hvor indtægten vil falde som resultat af den faldende udgift. Det betyder, at besparelsen reelt er på 120.000 kr. i 2017 og i overslagsårene.
Konsekvenser for målgruppen	Ferielukningen forringer den borgernære service og kan have konsekvenser for vækststrategien. Kan særligt have negative konsekvenser for sårbare og udsatte børn og familier.
Konsekvenser ift. vedtagne politikker og mål i aftaler mm.	Ferielukningen forringer den borgernære service og kan have konsekvenser for vækststrategien. Et fald i personaleressourcerne vil have negativ betydning for det pædagogiske indhold i dagtilbuddene.
Personalemæssige konsekvenser	Personaleressourcer skal tilpasses faldende budget.
Sammenhæng til øvrige forslag	Forslaget vil have negative konsekvenser for arbejdet med at imødegå de 6 strukturelle udfordringer - og arbejdet med de generelle udfordringer på det specialiserede børn- og ungeområde.

Effektiviserings- og besparelsemuligheder	Beløb i 1.000 kr.				
	Budgetår				
	2017	2018	2019	2020	Total
Ferielukning i dagene før påske	-150	-150	-150	-150	-600
Reduceret forældrebetaling	30	30	30	30	120
					0
					0
					0
					0
I alt	-120	-120	-120	-120	-480

## **Budget 2017 – 2020**

# **Nye driftsforslag**



## Budget 2017-2020



Nr.	Nye driftsforslag	2017	2018	2019	2020
		(1.000 kr.)			
	<b>Demografiregulering</b>	<b>2.632</b>	<b>2.632</b>	<b>2.632</b>	<b>2.632</b>
	<b>Sundheds- og Seniorudvalget</b>	<b>2.632</b>	<b>2.632</b>	<b>2.632</b>	<b>2.632</b>
3.7.2.1	Øget sundhedsindsats, jfr. Økonomiaftale	2.632	2.632	2.632	2.632

## Sundheds- og Seniorudvalget

Politikområde	Nr. (2. - Fagudvalg - Politikområde - Løbenr.)
7.02 Sundhed og forebyggelse	3 7 2 1

## Beskrivelse af drifts- og aktivitetsudvidelser

**Øget sundhedsindsats jfr. Økonomiaftalen**

Økonomiaftalen mellem KL og Regeringen indeholder en kompensation til kommunerne for en række sundhedsmæssige initiativer, der bl.a. vedrører styrkede kommunale akutfunktioner, løft i den kommunale hjemmesygepleje og arbejdet med forpligtende kronikerplaner, lungeindsats samt fokus på patientinddragelse.

Slagelse Kommunes andel af kompensationen udgør 2,632 mio. kr. Byrådet skal beslutte, hvorvidt disse midler skal afholdes inden for de eksisterende budgetter, eller der skal gives yderligere bevillinger.

Det nævnte beløb svarer til den indtægt, der indgår i kommunens generelle tilskud. Der er ikke på forhånd opstillet et merudgiftskrav, endside endnu defineret opgavens indhold. Dette forventes ifølge KL at ske i efteråret 2016.

Driftsønsker	Beløb i 1.000 kr.				
	Budgetår				
	2017	2018	2019	2020	Total
Øget sundhedsindsats jfr. Økonomiaftalen	2.632	2.632	2.632	2.632	10.528
					0
					0
					0
					0
					0
					0
<b>I alt</b>	<b>2.632</b>	<b>2.632</b>	<b>2.632</b>	<b>2.632</b>	<b>10.528</b>

## Budget 2017 – 2020

# Nye anlægsforslag

## Budget 2017-2020



Nr.	Anlægsønsker	2017	2018	2019	2020
		(1.000 kr.)			
	<b>Anlægsønsker</b>	<b>2.780</b>	<b>9.025</b>	<b>1.455</b>	<b>1.480</b>
	<b>Økonomiudvalget</b>	<b>1.595</b>	<b>1.410</b>	<b>1.455</b>	<b>1.480</b>
4.1.6.1	Moler Halskovhavn. Midlertidig løsning (incl. afledt drift)	1.595	1.410	1.455	1.480
4.1.6.2	Moler Halskovhavn. Delvis renovering (incl. afledt drift)	3.820	3.245	3.245	3.320
4.1.6.3	Moler Halskovhavn. Komplet renovering (incl. afledt drift)	3.820	3.945	3.945	4.020
	<b>Kultur-, Fritids- og Turismeudvalget</b>	<b>1.185</b>	<b>7.615</b>	<b>0</b>	<b>0</b>
4.5.1.1	Korsør Bibliotek, samlokalisering, Minimumsløsning	1.185	7.615	0	0
4.5.1.2	Korsør Bibliotek, samlokalisering, Udvidet løsning	1.720	10.180	0	0

*Den samlede sum viser summen af minimumsforslagene*

## Økonomiudvalget

Politikområde	Nr. (2. - Fagudvalg - Politikområde - Løbenr.)
1.06 Havne	4 1 6 1

## Beskrivelse af anlægsønske

**Moler Halskovhavn. Midlertidig løsning (6.550.000 kr.)**

ØK besluttede den 23. marts 2015 at få foretaget en gennemgribende tilstandsundersøgelse af de 2 moler. Undersøgelsen konkluderede at "hvis ikke molerne eller molehovederne reparerer eller renoveres, vil nedbrydningen fortsætte i samme grad som idag. Restlevetiden kan ikke umiddelbart fastlægges, men vurderes skønsmæssigt, at de eksisterende moler og molehovederne har en resterende levetid på 10-15 år". Det vurderes af CKE, at der på baggrund af rapporten kan opstilles følgende 3 løsningsforslag.

1. Den komplette renovering af det samlede anlæg. Molerne, molehovederne og oliepieren, renoveres over de nærmeste 5 år. (19.430.000 kr.)

2. Delvis renovering af molerne, molehovederne og oliepieren, enkelte strækninger kan tages ud af projektet, renoveres over de nærmeste 5 år. (15.930.000 kr.)

3. Midlertidig løsning (skadesbegrænsende renovering) af molerne, molehovederne og oliepieren, foretages inden for de nærmeste 1-2 år. (6.550.000 kr.)

Dette er anlægsønsket for en midlertidig løsning. (6.550.000 kr.) Af det samlede beløb er de 1.400.000 kr. først til udførelse i år 2021.

## Evt. særligt vedr. krav/ønske om tidspunkt for gennemførelse:

Projektet vil strække sig over 5 år (2017-2021).

Anlægsønske	Beløb i 1.000 kr.				
	Budgetår				
	2017	2018	2019	2020	Total
Undersøgelser	95				95
Rådgivning	300				300
Udførsel	1.000	1.200	1.200	1.200	4.600
Tilsyn	25	35	35	60	155
I alt	1.420	1.235	1.235	1.260	5.150
Afledte driftsudgifter	Budgetår				
	2017	2018	2019	2020	Total
Renholdelse	110	110	110	110	440
Katodisk beskyttelse	65	65	65	65	260
Løbende vedligehold	0	0	45	45	90
I alt	175	175	220	220	790

## Økonomiudvalget

Politikområde	Nr. (2. - Fagudvalg - Politikområde - Løbenr.)
1.06 Havne	4 1 6 2

## Beskrivelse af anlægsønske

**Moler Halskovhavn. Delvis renovering (15.930.000 kr.)**

ØK besluttede den 23. marts 2015 at få foretaget en gennemgribende tilstandsundersøgelse af de 2 moler. Undersøgelsen konkludere at "hvis ikke molerne eller molehovederne reparerer eller renoveres, vil nedbrydningen fortsætte i samme grad som idag. Restlevetiden kan ikke umiddelbart fastlægges, men vurderes skønsmæssigt, at de eksisterende moler og molehovederne har en resterende levetid på 10-15 år". Det vurderes af CKE, at der på baggrund af rapporten kan opstilles følgende 3 løsningsforslag.

1. Den komplette renovering af det samlede anlæg. Molerne, molehovederne og oliepieren, renoveres over de nærmeste 5 år. (19.430.000 kr.)
2. Delvis renovering af molerne, molehovederne og oliepieren, enkelte strækninger kan tages ud af projektet, renoveres over de nærmeste 5 år. (15.930.000 kr.)
3. Midlertidig løsning (skadesbegrænsende renovering) af molerne, molehovederne og oliepieren, foretages inden for de nærmeste 1-2 år. (6.550.000 kr.)

Dette er anlægsønsket for den delvise renovering af det samlede anlæg. (15.930.000 kr.) Af det samlede beløb er de 3.000.000 kr. først til udførelse i år 2021.

**Evt. særligt vedr. krav/ønske om tidspunkt for gennemførelse:**

Projektet vil strække sig over 5 år (2017-2021).

Anlægsønske	Beløb i 1.000 kr.				
	Budgetår				
	2017	2018	2019	2020	Total
Undersøgelser	95				95
Rådgivning	500				500
Udførsel	3.000	3.000	3.000	3.000	12.000
Tilsyn	50	70	70	145	335
I alt	3.645	3.070	3.070	3.145	12.930
Afledte driftsudgifter	Budgetår				
	2017	2018	2019	2020	Total
Renholdelse	110	110	110	110	440
Katodisk beskyttelse	65	65	65	65	260
Løbende vedligehold	0	0	0		0
I alt	175	175	175	175	700

## Økonomiudvalget

Politikområde	Nr. (2. - Fagudvalg - Politikområde - Løbenr.)
1.06 Havne	4 6 3 3

## Beskrivelse af anlægsønske

**Moler Halskovhavn. Komplet renovering (19.430.000 kr.)**

ØK besluttede den 23. marts 2015 at få foretaget en gennemgribende tilstandsundersøgelse af de 2 moler. Undersøgelsen konkludere at "hvis ikke molerne eller molehovederne reparerer eller renoveres, vil nedbrydningen fortsætte i samme grad som idag. Restlevetiden kan ikke umiddelbart fastlægges, men vurderes skønsmæssigt, at de eksisterende moler og molehovederne har en resterende levetid på 10-15 år". Det vurderes af CKE, at der på baggrund af rapporten kan opstilles følgende 3 løsningsforslag.

1. Den komplette renovering af det samlede anlæg. Molerne, molehovederne og oliepieren, renoveres over de nærmeste 5 år. (19.430.000 kr.)

2. Delvis renovering af molerne, molehovederne og oliepieren, enkelte strækninger kan tages ud af projektet, renoveres over de nærmeste 5 år. (15.930.000 kr.)

3. Midlertidig løsning (skadesbegrænsende renovering) af molerne, molehovederne og oliepieren, foretages inden for de nærmeste 1-2 år. (6.550.000 kr.)

Dette er anlægsønsket for den komplette renovering af det samlede anlæg. (19.430.000 kr.) Af det samlede beløb er de 4.400.000 kr. først til udførelse i år 2021.

**Evt. særligt vedr. krav/ønske om tidspunkt for gennemførelse:**

Projektet vil strække sig over 5 år (2017-2021).

Anlægsønske	Beløb i 1.000 kr.				
	Budgetår				
	2017	2018	2019	2020	Total
Undersøgelser	95				95
Rådgivning	500				500
Udførsel	3.000	3.700	3.700	3.700	14.100
Tilsyn	50	70	70	145	335
I alt	3.645	3.770	3.770	3.845	15.030
Afledte driftsudgifter	Budgetår				
	2017	2018	2019	2020	Total
Renholdelse	110	110	110	110	440
Katodisk beskyttelse	65	65	65	65	260
Løbende vedligehold	0	0	0	0	0
I alt	175	175	175	175	700

## Kultur-, Fritids- og Turismeudvalget

Politikområde	Nr. (2. - Fagudvalg - Politikområde - Løbenr.)			
5.01 Kultur, fritid og turisme	4	5	1	1

## Beskrivelse af anlægsønske

**Korsør Bibliotek, samlokalisering, Minimumsløsning (8.800.000,-)**

På Udvalgsmøde i april 2014 traf Kultur-, Fritids, og Turismeudvalget principbeslutning om, at fusionere Korsør Kulturhus med Korsør Bibliotek under bibliotekets ledelse. Den ledelsesmæssige og organisatoriske fusion trådte i kraft 1. august 2014, medens den fysiske fusion og dermed flytningen af biblioteket til Kulturhuset blev udskudt.

I sagen om udvikling af nyt borgerservicekoncept, og dermed fusion af borgerservice og bibliotek, er der indregnet en samlet rationale på kr. 1.100.000 i budgetårene 2017 - 2019. Heri er indeholdt det rationale, som fremkommer ved at sammenlægge Biblioteket og Kulturhuset.

Der er af forvaltningen forelagt 2 løsninger:

Minimumsløsning der indeholder det nødvendige for, at en samlokalisering (8.800.000,- kr.)

Udvidet løsning for at sikre et attraktivt fremtidigt bibliotek i kulturhuset (11.900.000,- kr.)

Der vil i forbindelse med samlokaliseringen være en besparelse på bygningsdriften, men denne besparelse er ikke beregnet. Bygningen som p.t. huser Korsør Bibliotek vil herefter kunne frigives til andre formål eller evt. sælges.

**Evt. særligt vedr. krav/ønske om tidspunkt for gennemførelse:**

Det er nødvendigt at samlokaliseringen bevilges i 2017 da det eller må forventes at der ikke vil være et rationale i 2019 og frem efter.

Anlægsønske	Beløb i 1.000 kr.				
	Budgetår				
	2017	2018	2019	2020	Total
Rådgivning	1.185				1.185
Overvågning, Alarm, AV-/It-udstyr		300			300
Inventar		720			720
Flytning		670			670
Entreprise		5.925			5.925
<b>I alt</b>	<b>1.185</b>	<b>7.615</b>	<b>0</b>	<b>0</b>	<b>8.800</b>
Afledte driftsudgifter	Budgetår				
	2017	2018	2019	2020	Total
					0
					0
					0
<b>I alt</b>	<b>0</b>	<b>0</b>	<b>0</b>	<b>0</b>	<b>0</b>



## Kultur-, Fritids- og Turismeudvalget

Politikområde	Nr. (2. - Fagudvalg - Politikområde - Løbenr.)			
5.01 Kultur, fritid og turisme	4	5	1	2

## Beskrivelse af anlægsønske

**Korsør Bibliotek, samlokalisering, Udvidet løsning (11.900.000,-)**

På Udvalgsmøde i april 2014 traf Kultur-, Fritids, og Turismeudvalget principbeslutning om, at fusionere Korsør Kulturhus med Korsør Bibliotek under bibliotekets ledelse. Den ledelsesmæssige og organisatoriske fusion trådte i kraft 1. august 2014, medens den fysiske fusion og dermed flytningen af biblioteket til Kulturhuset blev udskudt.

I sagen om udvikling af nyt borgerservicekoncept, og dermed fusion af borgerservice og bibliotek, er der indregnet en samlet rationale på kr. 1.100.000 i budgetårene 2017 - 2019. Heri er indeholdt det rationale, som fremkommer ved at sammenlægge Biblioteket og Kulturhuset.

Der er af forvaltningen forelagt 2 løsninger:

Minimumsløsning der indeholder det nødvendige for, at en samlokalisering (8.800.000,- kr.)

Udvidet løsning for at sikre et attraktivt fremtidigt bibliotek i kulturhuset (11.900.000,- kr.)

Der vil i forbindelse med samlokaliseringen være en besparelse på bygningsdriften, men denne besparelse er ikke beregnet. Bygningen, som p.t. huser Korsør Bibliotek, vil herefter kunne frigives til andre formål eller evt. sælges.

**Evt. særligt vedr. krav/ønske om tidspunkt for gennemførelse:**

Det er nødvendigt at samlokaliseringen bevilges i 2017 da det eller må forventes at der ikke vil være et rationale i 2019 og frem efter.

Anlægsønske	Beløb i 1.000 kr.				
	Budgetår				
	2017	2018	2019	2020	Total
Rådgivning	1.720				1.720
Overvågning, Alarm, AV-/It-udstyr		400			400
Inventar		1.250			1.250
Flytning		670			670
Entreprise		7.860			7.860
<b>I alt</b>	<b>1.720</b>	<b>10.180</b>	<b>0</b>	<b>0</b>	<b>11.900</b>
Afledte driftsudgifter	Budgetår				
	2017	2018	2019	2020	Total
					0
					0
					0
<b>I alt</b>	<b>0</b>	<b>0</b>	<b>0</b>	<b>0</b>	<b>0</b>

# KORSØR KULTURHUS

SKITSEOPLÆG FOR BIBLIOTEK 03.06.2016



” Det moderne bibliotek er ikke bare et sted, hvor du kan låne bøger, men også centrum for foredrag, filmvisninger, koncerter og bogklubber samt en lang række digitale tjenester. ”

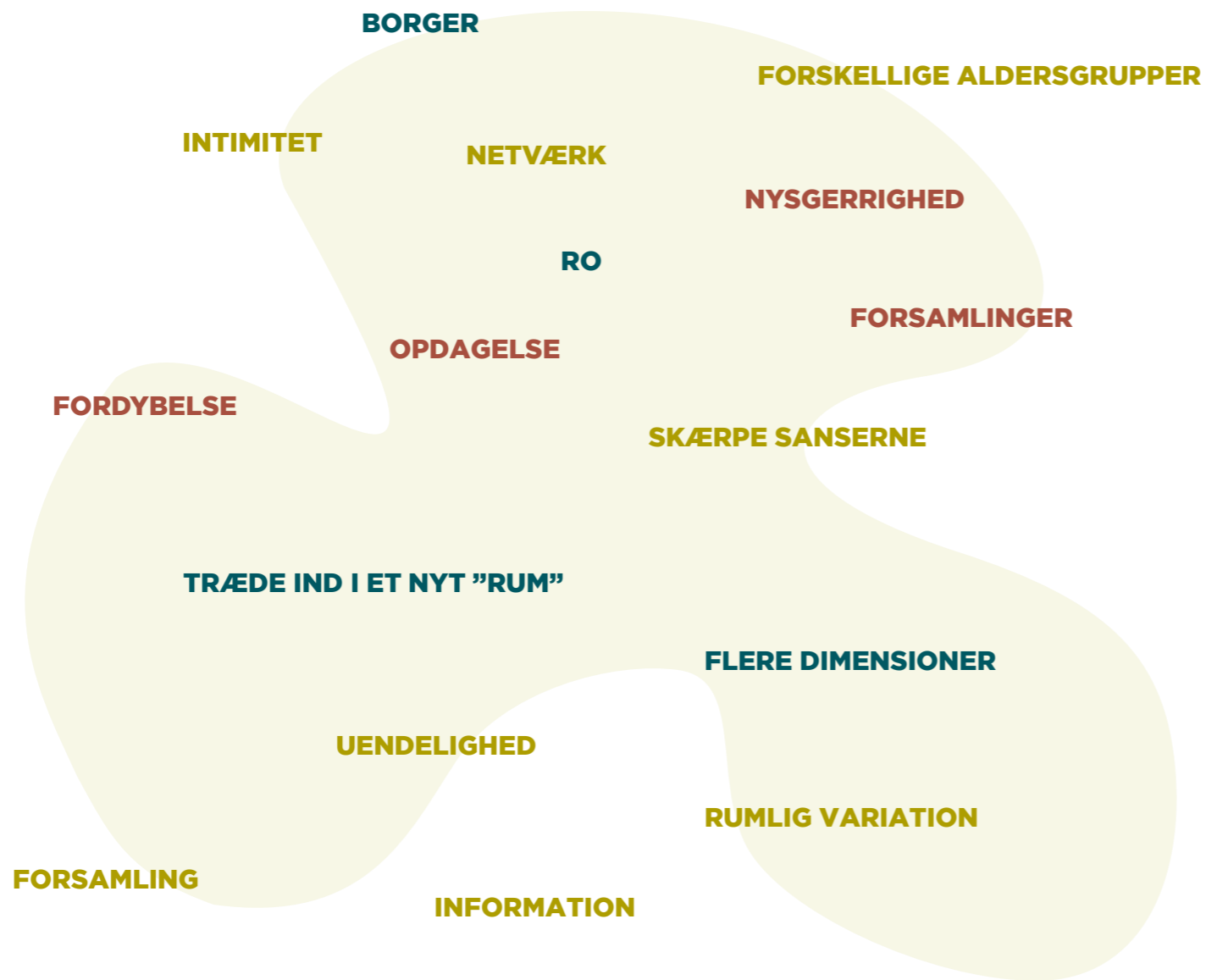


### DET MODERNE FOLKEBIBLIOTEK

Det moderne folkebibliotek har i høj grad potentiale som katalysator for social kapital. I et samfund, hvor det er muligt at låne bøger online, downloade musik fra internettet og blive ven med sin yndlingsforfatter på Facebook, kunne man fristes til at stille spørgsmålet, om det fysiske bibliotek fortsat har en berettigelse. I et social kapitalistisk perspektiv er svaret helt klart: ja!

Det moderne bibliotek er ikke bare et sted, hvor du kan låne bøger, men også centrum for foredrag, filmvisninger, koncerter og bogklubber, digitale tjenester samt en lang række andre aktiviteter. Biblioteket er blandt andre ting et komplekst mødested – en social arena, hvor planlagte og uplanlagte møder, virtuelle møder, organiserede møder med politikere, forfattere osv. finder sted.

I sin funktion af mødested har biblioteket et potentiale til at igangsætte processer og netop dette har været vores fokus.



Brainstorm

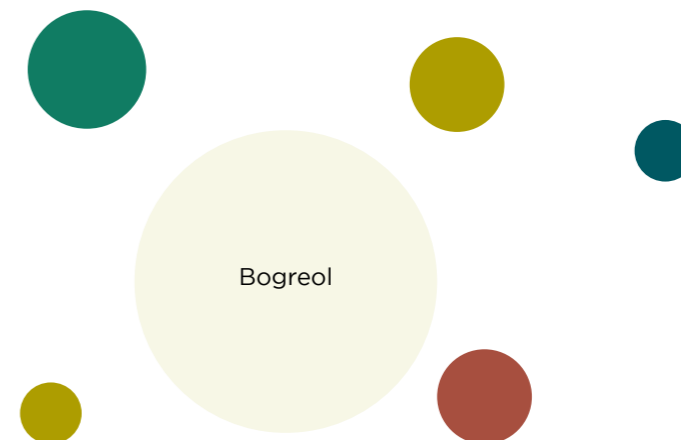


- ÅBEN / LUKKET**
- RUM I RUMMET**
- OVERBLIK**
- KIG PÅ KRYDS OG TVÆRS**
- RUMLIG VARIATION**
- TRE DIMENSIONEL**
- FLEXIBILITET**
- ENKLE GRUNDFORMER**
- MANGE LÆSESITUATIONER**
- OPHOLD**

Nøgleord og retningslinier for forslaget

” For mange biblioteker er stadig indrettet på en måde, hvor det er bøgerne, der fylder og er i fokus i biblioteksrummet, ikke borgerne – Vi skal dyrke en meget mere brugerorienteret tilgang, og ha’ skabt en ny fælles forståelse og vision for ‘Det moderne Bibliotek’ ”

Vagn Ytte Larsen (Danmarks Biblioteksforening)

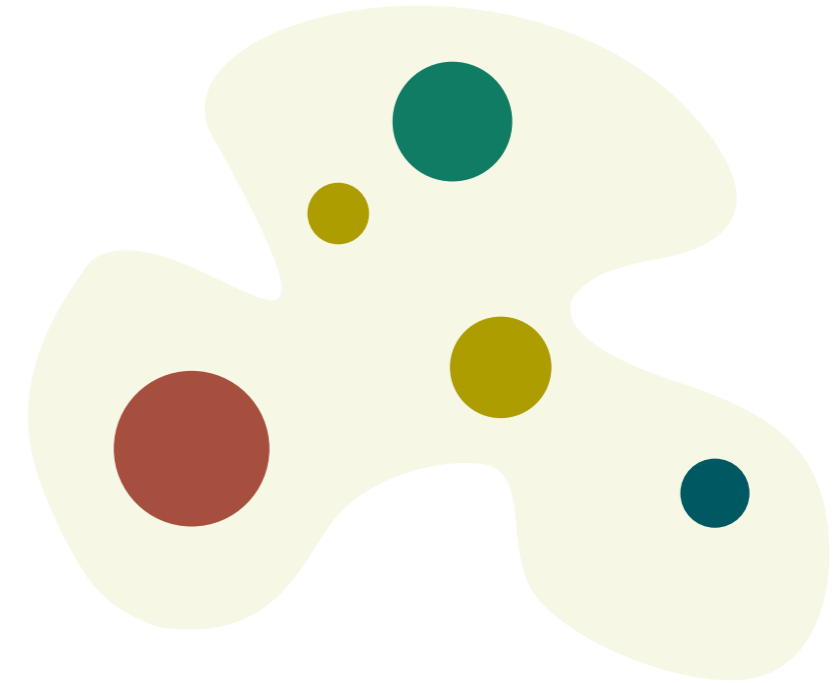


Funktionsopdelt indretning i traditionelle biblioteker



## DESIGNKONCEPT

Balanceringen af det "fællesejede" og det "særejede", eller det rumlige samspil mellem større, åbne, fler-funktionelle fællesrum og specialindrettede rumligheder og faciliteter i det særejede er omdrejningspunktet for den sammenføjede bogreol.

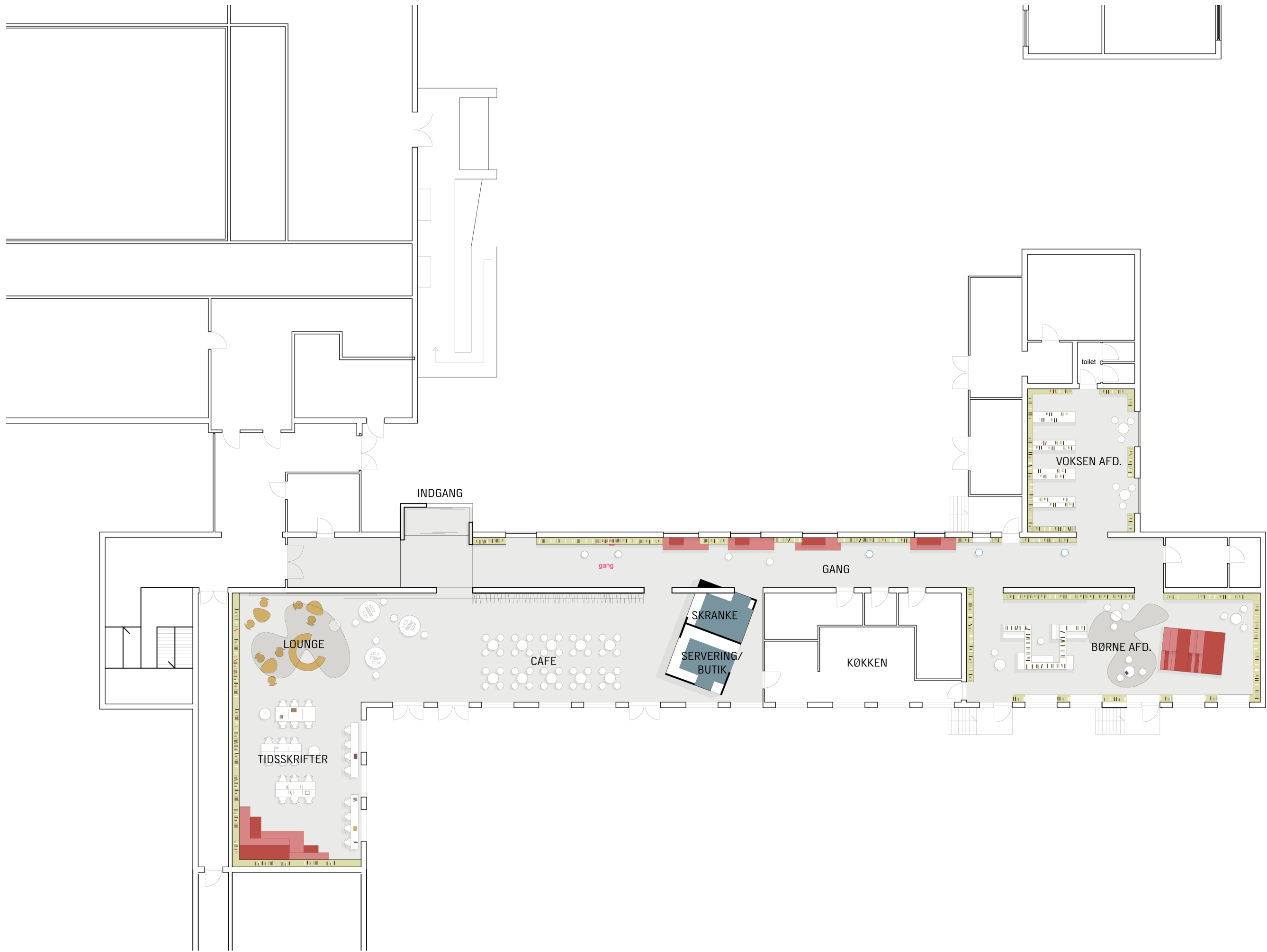


Den sammenføjede bogreol.



**Alternativ 1**  
**Minimumsløsning**  
**(8.800.000,- kr.)**

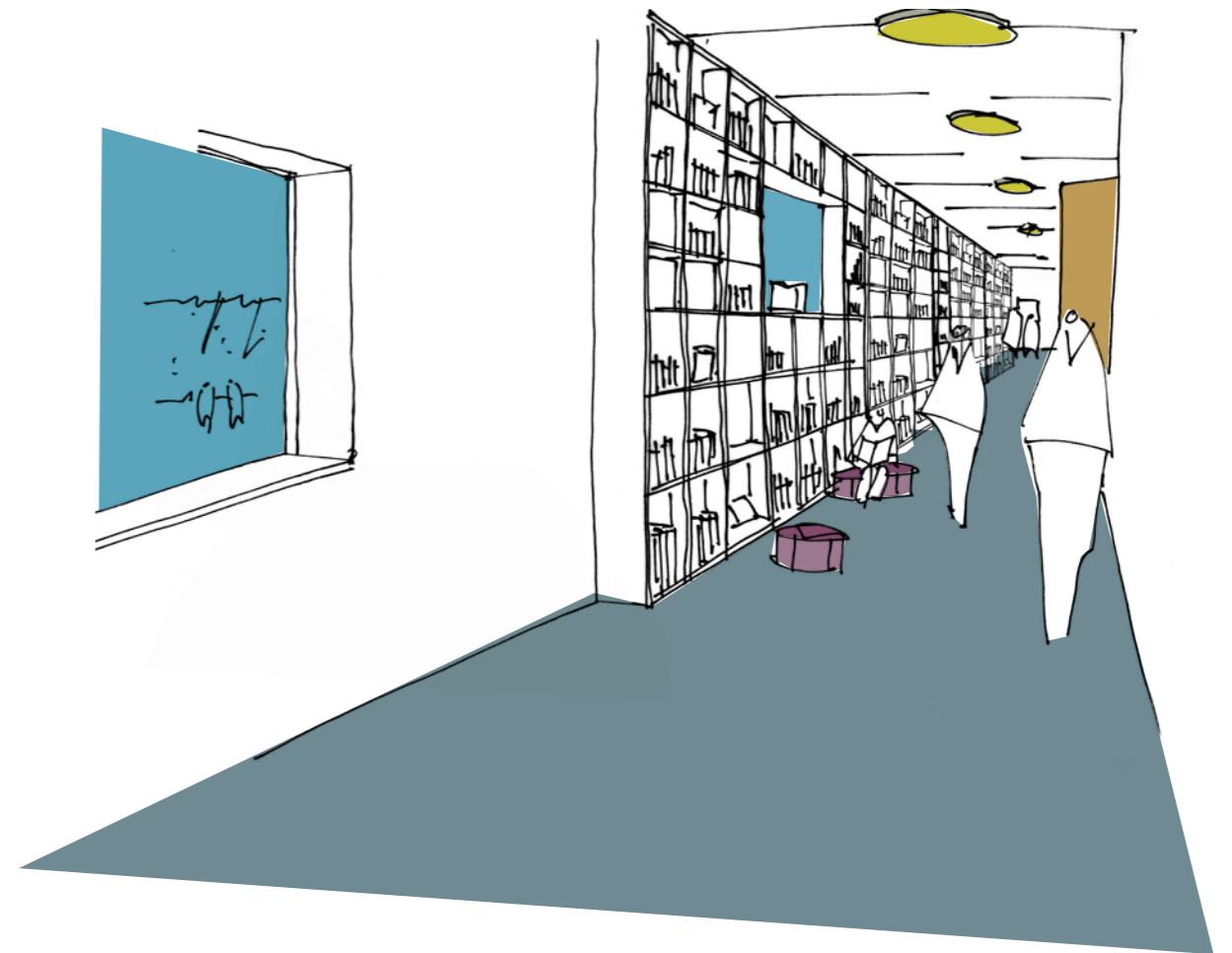








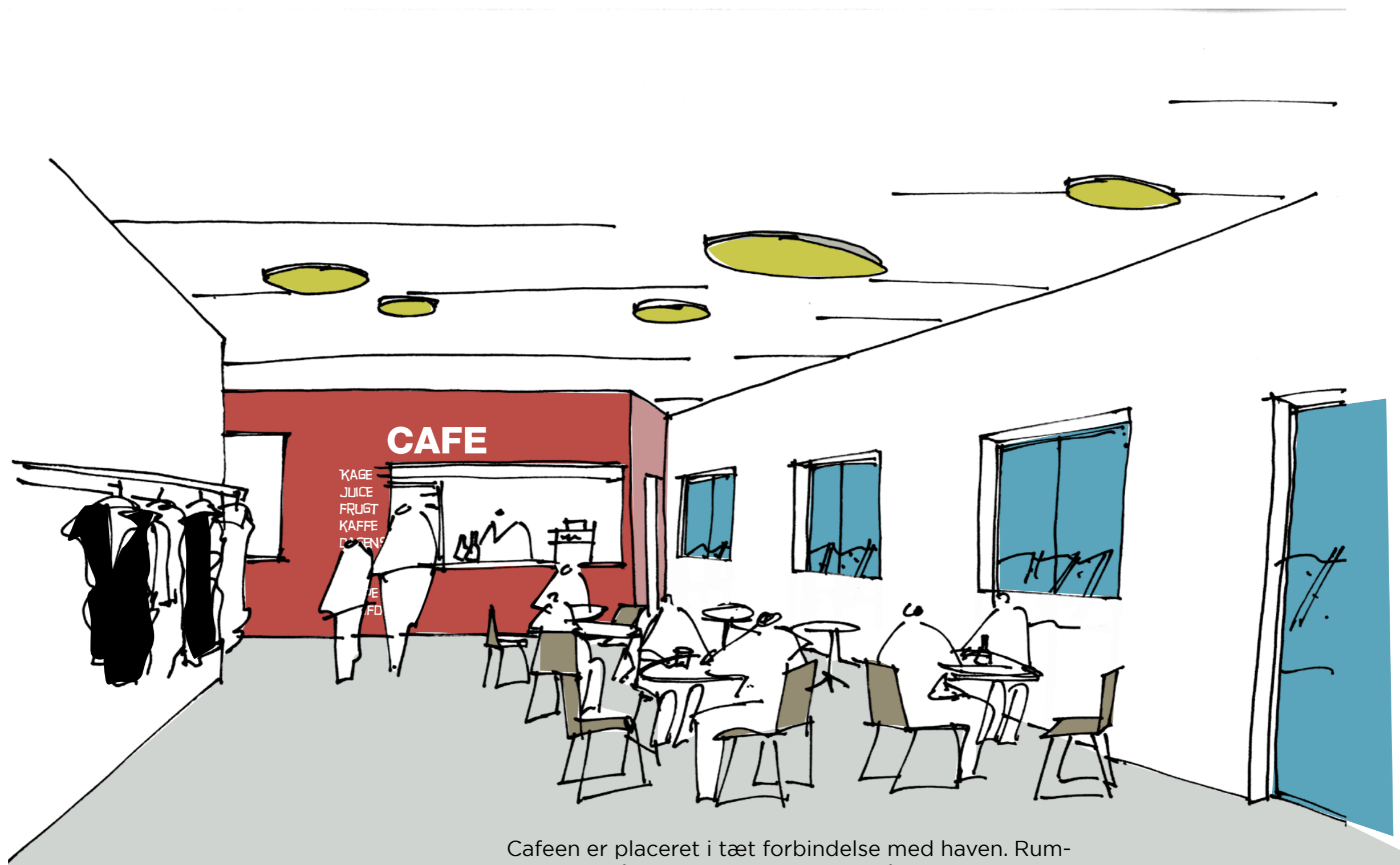
Voksenafdeling med vinduer mod gaden.



Den tidligere gang bliver indraget og bidrager aktivt til biblioteket og fungerer både som en fordelingsgang samt et rum til kortvarig ophold.



Loungeområdet er stort og fleksibelt. Det kan derfor indrettes efter behov og kan bruges til at afholde forskellige arrangementer, såsom bogoplæsning, foredrag m.m

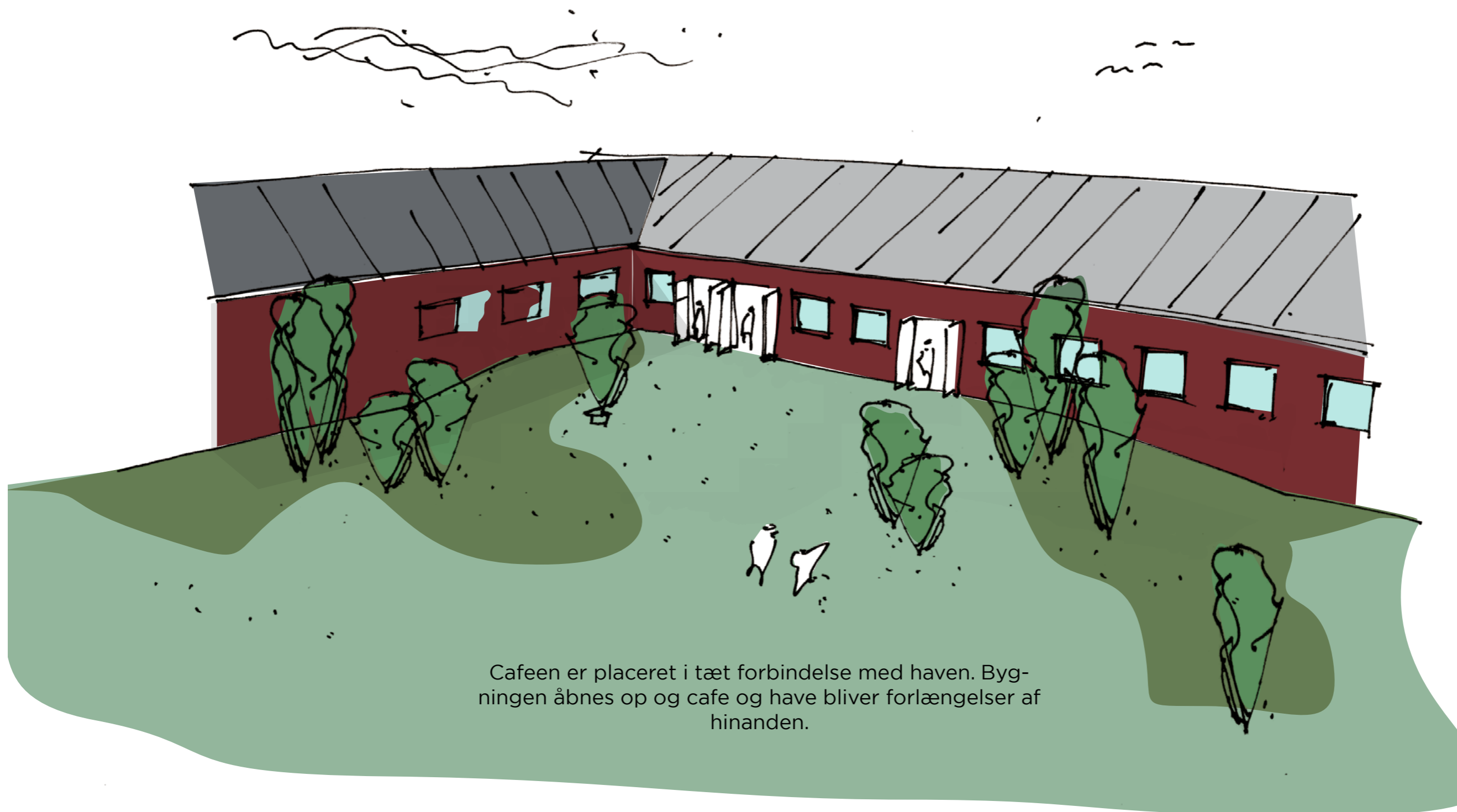


Cafeen er placeret i tæt forbindelse med haven. Rummet fremstår enkelt, roligt og fremstår ligefremt. Butikken og skranken er placeret i den ene ende af rummet og fremstår synligt og karakterfuldt.



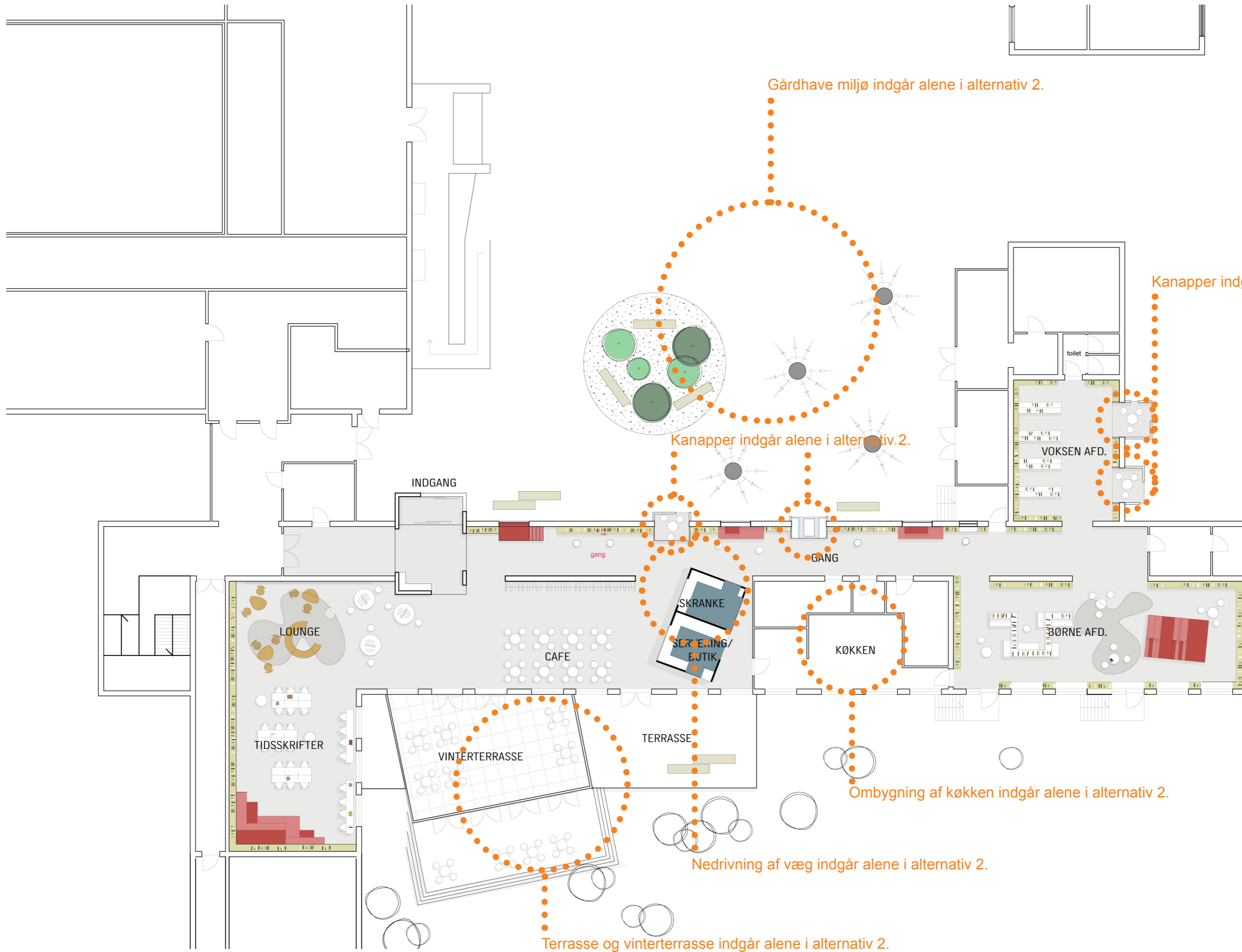
Variierende rumligheder og forskellige opholdssituationer er omdrejningspunktet og børneafdelingen. Der skal være plads til leg og intimitet. Der skal være plads til at sidde i mindre grupper såvel som at sidde tilbagetrukket enkeltvis.





Cafeen er placeret i tæt forbindelse med haven. Bygningen åbnes op og cafe og have bliver forlængelser af hinanden.

**Alternativ 2**  
**Udvidet løsning**  
**(11.900.000,- kr.)**



Siddenicher indgår alene i alternativ 2.



Voksenafdeling med indbyggede sid-  
denicher i væggen.

Siddenicher indgår alene i alternativ 2.



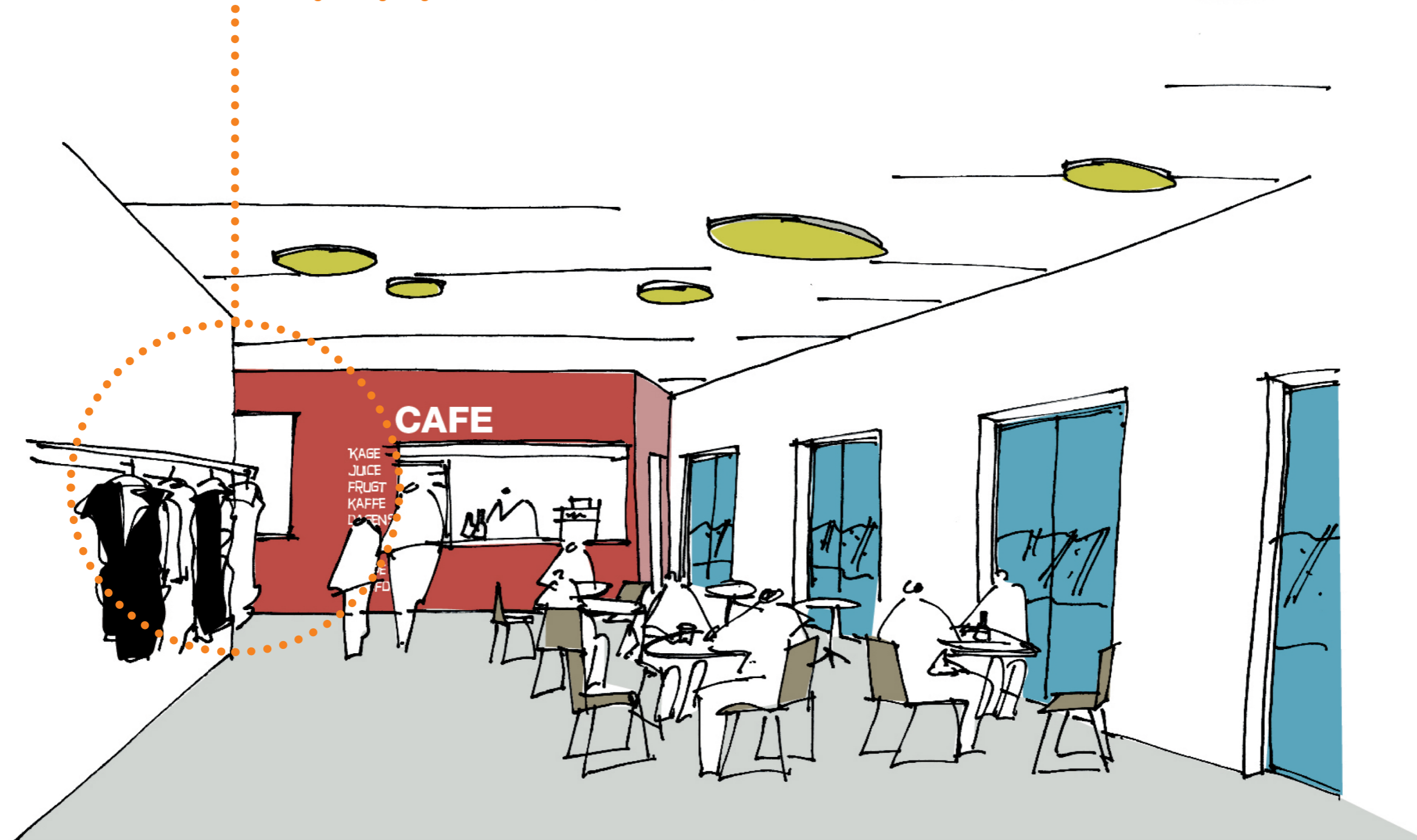
Den tidligere gang bliver indraget og bidrager aktivt  
til biblioteket og fungerer både som en fordelingsgang  
samt et rum til længere ophold.





Loungeområdet er stort og fleksibelt. Det kan derfor indrettes efter behov og kan bruges til at afholde forskellige arrangementer, såsom bogoplæsning, foredrag m.m

Nedrivning af væg indgår alene i alternativ 2.



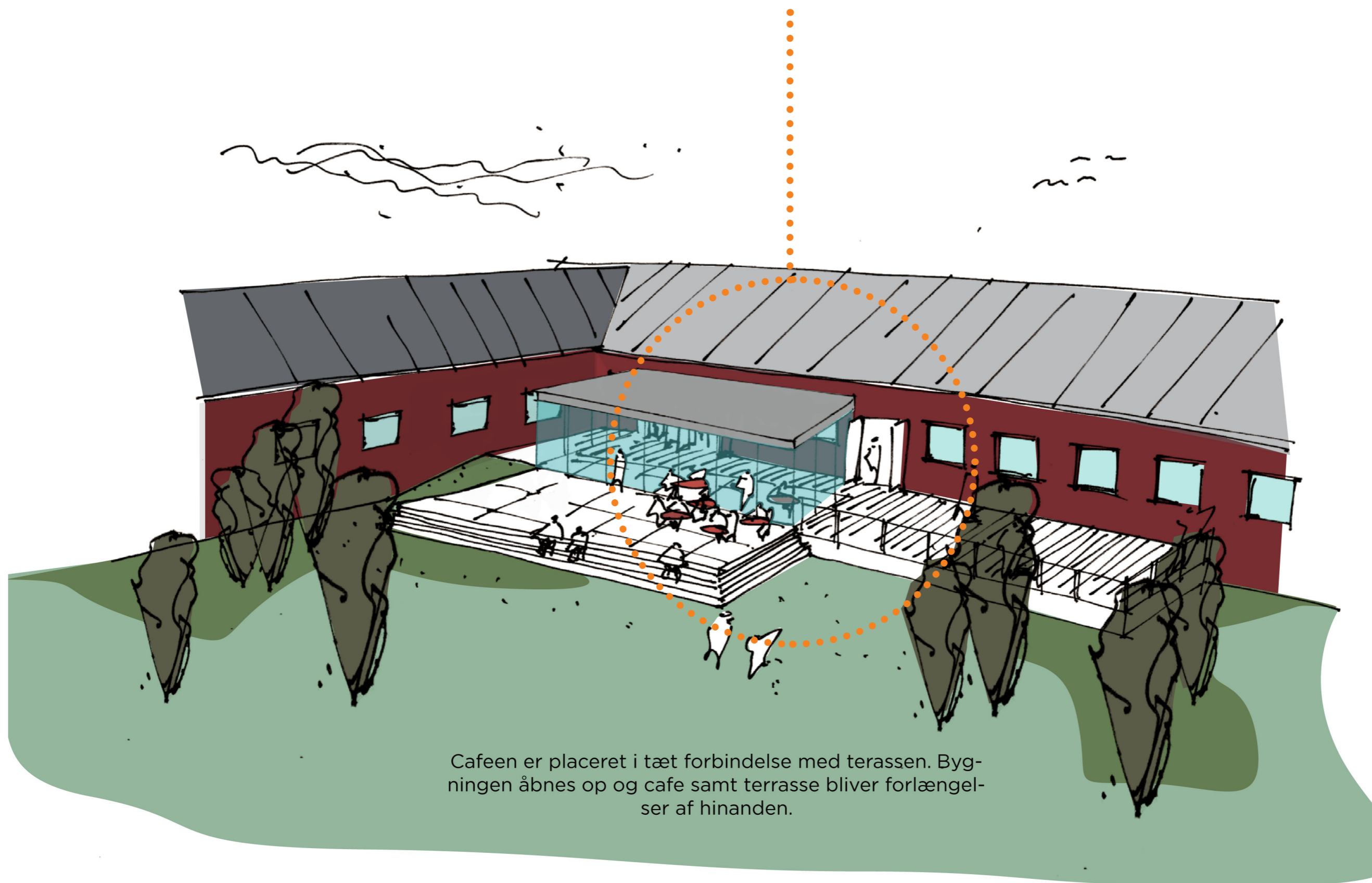
Cafeen er placeret i tæt forbindelse med terrassen og vinterhaven. Rummet fremstår enkelt, roligt og fremstår ligefremt. Butikken og skranken er placeret i den ene ende af rummet og fremstår synligt og karakterfuldt.



Variierende rumligheder og forskellige opholdssituationer er omdrejningspunktet og børneafdelingen. Der skal være plads til leg og intimitet. Der skal være plads til at sidde i mindre grupper såvel som at sidde tilbagetrukket enkeltvis.



Terrasse og vinterterrasse indgår alene i alternativ 2.



Cafeen er placeret i tæt forbindelse med terrassen. Bygningen åbnes op og cafe samt terrasse bliver forlængelser af hinanden.