



HVIDBOG

LOKALPLAN NR. 1199

KOMMUNEPLANTILLÆG NR. 12

BOLIGOMRÅDET KIRSEBÆRBAKKEN
SLAGELSE

SLAGELSE KOMMUNE | PLAN

MARTS 2019

HVAD ER EN HVIDBOG

Når Slagelse Kommune laver lokalplaner, har borgerne mulighed for at fremsende bemærkninger til indholdet. Det sker i høringsperioden, der finder sted, når lokalplanforslaget er blevet vedtaget af byrådet.

For at skabe overblik over tilbagemeldingerne, samler Slagelse Kommune de indkomne bemærkninger sammen i en hvidbog. Der er registreret i alt 21 bemærkninger inden for høringsfristen.

Bemærkningerne er gengivet på de næste sider i en forkortet version, men hovedbudskaberne er uændrede. Bemærkningernes fulde ordlyd ses bagest, hvor de er vedhæftet som bilag.

Hvidbogen forelægges byrådet, inden lokalplanen godkendes endeligt.

PLANFORSLAGET

Denne hvidbog vedrører forslag til lokalplan nr. 1199 med tilhørende kommuneplan nr. 12. Planforslaget omfatter området, markeret på kortet til højre.

Planforslaget har været fremlagt i offentlig høring fra den 2. november 2018 til den 4. januar 2019.



SLAGELSE VEST

OVERSIGT

Slagelse Kommune har rettidigt modtaget bemærkninger fra følgende afsendere:

1. B73 v. Mie Maagaard
Hjorthøjvej 57, 4200 Slagelse
2. Børnehuset Marievang v. Martin Damm
Roarsvej 16, 4200 Slagelse
3. Danmarks Naturfredningsforening, Slagelse Afdeling v. Ib Larsen
4. Hanne Grønfeldt
5. Lauge Trier Grønfeldt
Helgesvej 12, 4200 Slagelse
6. René P. Knudsen
Klokkestøbergade 29, 2.t.h., 4200 Slagelse
7. Erling Sørensen
Marievangsvej 108, 4200 Slagelse
8. Majbrit Rasmussen
9. Ebbe Ottar Jensen
Roarsvej 36, 4200 Slagelse
10. Karen Margrethe Jørgensen og Mogens Juel Jørgensen
Solbakken 3, 4200 Slagelse
11. Else og Poul Nielsen
Solbakken 10, 4200 Slagelse

12. Leo Feldberg
Solbakken 12, 4200 Slagelse
13. Danmarks Sportsfiskerforbund v. Per Christensen
Vardevej 8, 4200 Slagelse
14. Juan og Tina Emanuelsen
Stjernebakken 4, 4200 Slagelse
15. Ole Løgsted og Gurli Møller
Stjernebakken 6, 4200 Slagelse
16. Grundejerforeningen Tingparken v. Aksel Mikkelsen og Erik Larsen
Frodesvej 9 og 7, 4200 Slagelse
17. Mogens E. Knudsen
Frodesvej 39, 4200 Slagelse
18. Vejdirektoratet v. Carsten Stig Hansen
Toldbuen 6, 4700 Næstved
19. Aase og Vagn Bentzen
Solbakken 8, 4200 Slagelse
20. Henriette Nissen og Lene Johansen
Sigurdsvej 12 og Benediktevej 18, 4200 Slagelse
21. Søren Debel
Sagavej 1 B, 4200 Slagelse

SAMMENFATNING

Herunder er bemærkningerne gengivet i resumé og med Slagelse Kommunes kommentarer til bemærkningerne vist til venstre. Nummeret refererer til oversigten over afsendere.

SLAGELSE KOMMUNES KOMMENTARER:

Slagelse Kommune undersøger mulighederne for at udvide den sydlige del af Stadion Vest.

Muligheden for 8-mandsbanen ved Kirsebærbacken bibeholdes i lokalplanen.

Lokalplanen skaber mulighed for, at der kan etableres en boldbane inden for lokalplanområdet, og at banen kan udstykkes til en selvstændig matrikel.

Etablering af en ny bane håndteres som et selvstændigt projekt.

Slagelse Kommune er bekendt med, at eksisterende kryds beliggende sydvest for området ved Marievangsvej/Hjortholmvej ikke er optimalt. Der foreligger ikke planer for en ændring p.t.

Slagelse Kommune vurderer, at en vejforbindelse fra Stjernebakken er mest hensigtsmæssig.

RESUMÉ AF AFSENDERENS BEMÆRKNINGER TIL PLANFORSLAGET:

1. B73 V. MIE MAAGAARD (B73)

B73 oplyser, at en ny 8-mands græsbane udenfor Stadion Vest ikke indgår i klubbens ønsker. B73 prioriterer, at Slagelse Kommune undersøger mulighederne for at udvide den sydlige del af Stadion Vest med henblik på at etablere en ny 11-mands kunstgræsbane ved siden af den eksisterende græsbane nr. 3 på Stadion Vest. B73 har i december fremsendt en ansøgning for dette projekt. Hvis det viser sig ikke at være mulig at udvide den sydlige del af Stadion Vest, er B73 fortsat interesseret i 8-mands græsbanen ved Kirsebærbacken.

B73 forventer, at græsbanen etableres og herefter vedligeholdes af Slagelse Entreprenørservice med græsslåning, opkridning samt vedligeholdelse af fodboldmål, så banen kan indgå på lige fod med øvrige fodboldbaner ved Stadion Vest. Endvidere at B73 kan råde over banen til træning og kampe som øvrige græsbaner til fodbold i Slagelse Kommune.

B73 oplever en stor trafikmængde ved klubhuset på Hjorthøjvej. B73 anbefaler, at der ses på en samlet trafikløsning i Slagelse Vestby for at minimere antal biler på Hjorthøjvej og reducere fart i svinget Hjorthøjvej og Marievangsvej.

2. BØRNEHUSET MARIEVANG V. MARTIN DAMM (BM)

BM støtter op om, at Boligområdet Kirsebærbacken vejforbindes fra Stjernebakken.

Se Slagelse Kommunes kommentarer til Danmarks Sportsfiskerforbunds høringsvar under punkt 13.

Slagelse er en by i naturlig vækst, hvor byen langsomt udbygges indefra og ud. Planlægningen af boligområdet Kirsebærbacken er en del af byens udvikling. Lokalplanen sikrer udsigt igennem boligområdet og udsigt fra det planlagte stisystem.

Slagelse Kommune vurderer ikke, at det planlagte boligområde vil forøge trafikken i området væsentligt.

Med lokalplanen planlægges for, at endnu en etape af den grønne ring vest om Slagelse kan realiseres.

En stiforbindelse over Omfartsvejen ligger uden for lokalplanområdet. Forslaget sendes videre til kommunens vejafdeling.

Med lokalplanen planlægges et grønt friareal med stier, beplantning og regnvandsbassin. Det grønne friareal skal gives karakter af lysåbent græslandskab med spredte buske og lave træer. I den nordlige del af friarealet skal der etableres tættere beplantning i form af en frugtlund. Friarealet som beskrevet skal etableres sideløbende med bebyggelsen.

3. DANMARKS NATURFREDNINGSFORENING, SLAGELSE AFDELING V. IB LARSEN (DN)

DN bakker helt op om Danmarks sportsfiskerforbunds kommentarer til lokalplanen.

4. HANNE GRØNFELDT (HG)

HG har ikke noget ønske om, at der bygges på Kirsebærbacken, da det vil fratage dem udsigt og den rest af ro, der er tilbage selv med stor og tiltagende trafik/støj fra omfartsvejen.

HG mener, at planen om et nyt boligområde er særdeles uhensigtsmæssig, da det vil skabe yderligere trafik i deres boligområde på i forvejen snævre og meget trafikerede områder. Ligeledes vil det øgede behov for børneinstitutioner og skoler give området yderligere trafikal belastning.

HG ønsker, at Slagelse Kommune er visionær også på det nære miljø, med hensyn til naturområder med stisystem nær naturen. HG oplyser, at de i Vestbyen ikke har et fredfyldt, grønt område til brug for motionstur, dejlige naturoplevelser eller udsigt, og påpeger, at det er et stort ønske for borgerne i Vestbyen.

HG ønsker, at der etableres stiforbindelse over Omfartsvejen, så borgerne i Vestbyen igen kan gå tur i Hyllerup.

HG oplyser, at det ved orienteringsmødet om lokalplanforslaget fremgik, at det grønne område og evt. stiområde i det nye boligkvarter vil være den nye grundejerforenings ansvar såvel økonomisk, som opførelse og vedligeholdelse. HG er meget bekymret for, hvilke tiltag der i virkeligheden vil blive udført til glæde for natur, udsigt og gåtursoplevelser.

Miljøbeskyttelsesloven giver kommunen mulighed for, at stille krav til hvor meget støj idrætsanlæg må give anledning til.

Med lokalplanen gives mulighed for at indhegne boldbanen med trådhegn. I forbindelse med et konkret anlægsprojekt bør det undersøges, hvordan banen bedst indpasses i omgivelserne.

Slagelse Kommune er bekendt med, at eksisterende kryds beliggende sydvest for området ved Marievangsvej/Hjortholmvej ikke er optimalt. Der foreligger ikke planer for en ændring p.t.

Slagelse Kommune undersøger mulighederne for at udvide den sydlige del af Stadion Vest.

Muligheden for 8-mandsbanen ved Kirsebærbakken bibeholdes i lokalplanen.

Slagelse Kommune vurderer, at en vejforbindelse fra Stjernebakken er mest hensigtsmæssig.

Stierne i den grønne ring er planlagt anlagt med blød belægning både nord og syd for lokalplanområdet. For at stinetværket i den grønne ring hænger sammen, planlægges stier belagt med grus el. lign. inden for lokalplanområdet.

5. LAUGE TRIER GRØNFELDT (LTG)

LTG mener, at det er uhensigtsmæssigt at placere en fodboldbane inden for lokalplanområdet, da en sådan boldbane vil generere ret meget støj.

LTG mener, at den planlagte boldbane vil kræve hegn for at forhindre bolde i at ryge ned på Omfartsvejen, og at et sådant hegn vil være særdeles skæmmende for en af det rekreative areals største kvaliteter: udsigten.

LTG mener, at der for yngre medlemmer af B73 ikke ligefrem er gode/sikre trafikforhold mellem B73'es klubhus og en evt. bane på det rekreative areal.

LTG foreslår, at en evt. boldbane placeres ved siden af den sydligste af B73's baner eller alternativt på den modsatte side af Omfartsvejen, hvor banerne ikke generer roen og freden i boligområder.

LTG støtter op om, at Boligområdet Kirsebærbakken vejforbindes fra Stjernebakken, da han ser det som den eneste rimelige og mulige løsning. LTG anser en vejforbindelse fra Gormsvej som meget uhensigtsmæssig af hensyn til trafiksikkerhed for børn i området.

LTG foreslår, at stisystemet anlægges med en belægning, der sikrer, at alle kan bruge den (cykler, barnevogne mm.). LTG mener, at det kan blive en fed cykeltur rundt om Slagelse, hvis visionen om at binde de grønne områder langs Omfartsvejen sammen realiseres.

Forslaget sendes videre til kommunens vejafdeling.

En fremtidig stiforbindelse mod syd fra lokalplanområdet bør kobles på stisystem langs Omfartsvejen.

Med lokalplanen planlægges stiforbindelse til det kommunale stisystem, da dette vil blive hovedfærdselsårene for bløde trafikanter til og fra området.

Slagelse Kommune vurderer, at der bør etableres belysning langs stier og ved legeplads i friarealet. Belysning langs stier skal anlægges som lav parkbelysning, så den ikke giver anledning til gene for naboer eller andre.

Planafdelingen indstiller, at bestemmelsen om belysning ændres til følgende to bestemmelser:

”§ 9.13 Lyskilder, veje
Der skal etableres belysning langs adgangsvej og boligveje.

Lyskilder må maksimalt have en højde på 5 m, og det skal sikres, at lyskeglen er nedadrettet, så de ikke giver anledning til gene for naboer eller andre.

Lyskilder med samme belysningsfunktion skal langs veje være ens inden for hele lokalplanens område.

§ 9.14 Lyskilder, fælles friarealer
Der skal etableres belysning langs stier og ved legeplads i det fælles friareal. Belysning skal etableres som pullertbelysning.

Lyskilder må maksimalt have en højde på 1 m, og det skal sikres,

LTG foreslår, at der etableres en cykel/barnevognsrampe ved Banehegnet, i stil med den man har lavet, hvor Fodsporet forbindes med Ærøvej.

LTG foreslår, at der i lokalplanen sikres mulighed for, at der kan etableres en stiforbindelse mod syd fra lokalplanområdet.

LTG foreslår, at der etableres en stiforbindelse til Frodesvej, så beboerne på f.eks. Helgesvej, Sigurdsvej og Signesvej har adgang til det nye stisystem i lokalplanområdet.

LTG fraråder belysning på de rekreative arealer inden for lokalplanområdet.

at lyskeglen er nedadrettet, så de ikke giver anledning til gene for naboer eller andre.

Lyskilder med samme belysningsfunktion skal langs stier og i fælles friarealer være ens inden for hele lokalplanens område.”

Forslaget sendes videre til kommunens vejafdeling.

Med lokalplanen planlægges for, at endnu en etape af den grønne ring vest om Slagelse kan realiseres.

I forbindelse med projektering af boligområdet skal bygherre-indsende et vejprojekt til Slagelse Kommune, der redegør for hvordan Stjernebakken skal udbygges og trafiksikres.

Slagelse Kommune vurderer, at den øgede trafikbelastning fra lokalplanområdet godt vil kunne betjenes via Marievangsvej.

Ved udarbejdelse af en lokalplan besigtiger den udførende planlægger altid lokalplanområdet. Politikerne vurderer selv, om de har behov for at besigtige området.

LTG foreslår, at der iværksættes tiltag for at forskønne støjhegnet mod Omfartsvejen i den nordlige del af lokalplanområdet.

6. RENÉ P. KNUDSEN (RPK)

RPK påpeger, at Slagelse Kommune for få år siden lagde billet ind på at blive friluftskommune, hvor man i florumvundne sætninger beskrev den grønne kile. RPK spørger, om den ambition er borte, og hvem der har taget stilling til denne ændring, og om det var på politiker eller embedsmandsniveau.

RPK spørger ind til, hvordan Stjernebakken skal kunne klare den øgede trafikmængde.

RPK spørger ind til, hvordan Marievangsvej kan blive en tryk skolevej for området, da han mener, at den i forvejen er voldsomt belastet i skolens åbningstid.

RPK spørger ind til, hvor mange politikere og embedsmænd der har besigtiget lokalplanområdet.

Etablering af boligområder i en afstand af ca. 100 m fra Omfartsvejen er i tråd med lignende projekter både syd og nord for lokalplanområdet.

Med lokalplanen planlægges for, at endnu en etape af den grønne ring vest om Slagelse kan realiseres.

Ejendommen er beliggende i landzone. Med et grundareal på 5.400 m² er der ikke landbrugspligt på ejendommen.

Der er byzone langs den sydlige del af ejendommen. Ved etablering af erhvervsomtåget dyrehold og anlæg og folde til disse skal der være 50 m til byzone og 15 m til naboskel. Ejendommen er ikke en landbrugsejendom, og der er således heller ikke mulighed for, grundet den nuværende grundstørrelse og beliggenhed at etablere et erhvervsomtåget dyrehold på ejendommen.

På ejendommen er der mulighed for at have et dyrehold bestående af f.eks. 30 høns og 4 hunde. Ved vedtagelse af lokalplanen ændrer dette ikke muligheden for dette.

Der er intet lovmæssigt krav om beplantning mod erhverv. Beplantning i skel aftales mellem naboer i henhold til hegnsloven.

Slagelse Kommune vurderer, at en vejforbindelse fra Stjernebakken er mest hensigtsmæssig.

7. ERLING SØRENSEN (ES)

ES gør indsigelse imod den planlagte ændring af kommuneplanen, idet der lægges op til at inddrage en større del af den grønne kile, som er af afgørende betydning for oplevelsen af områdets rekreative værdi.

ES mener, at kommuneplanen og lokalplanen bør tage højde for, at han har mulighed for at have husdyrhold på ejendommen, og et eventuelt boligområde bør derfor placeres på en sådan måde, at husdyrholdet ikke vil blive til gene for beboerne i det nye område.

ES mener, at der som minimum skal etableres plantebælte mod deres matrikel 9e i henhold til loven om beplantning mod erhverv.

8. MAJBRIIT RASMUSSEN (MR)

MR skriver på vegne af private børnepassere på Gormsvej og tilhørende sideveje, at de støtter op om, at lokalplanområdet vejforbindes fra Stjernebakken.

Slagelse Kommune er bekendt med, at eksisterende kryds beliggende sydvest for området ved Marievangsvej/Hjortholmvej ikke er optimalt. Der forelægger ikke planer for en ændring p.t.

Marievangsvej, Sagavej og Roarsvej er ikke omfattet af lokalplanen. Bekymringer angående trafik i området kan indberettes i Kommunens Trafiksikkerhedsplan således, at de via denne pulje kan komme i betragtning.

Slagelse er en by i naturlig vækst, hvor byen langsomt udbygges indefra og ud. Planlægningen af boligområdet Kirsebærbacken er en del af byens udvikling. Lokalplanen sikrer udsigt igennem boligområdet og udsigt fra det planlagte stisystem.

I forbindelse med projektering af boligområdet skal bygherre-indsende et vejprojekt til Slagelse Kommune, der redegør for hvordan Stjernebakken skal udbygges og trafiksikres.

Bebyggelsen skal overholde Miljøstyrelsens vejledende grænseværdier for støj.

Slagelse Kommune vurderer, at både arealet syd og nord for den tidligere Hyllerupvej er egnet til boligområde.

9. EBBE OTTAR JENSEN (EOJ)

EOJ foreslår af hensyn til trafikken i området, at vejadgangen flyttes nord for eksisterende rækkehuse, og at der etableres en rundkørsel ved tilslutningen til Marievangsvej.

EOJ foreslår, at der etableres hastighedsdæmpende foranstaltninger på Marievangsvej, og bemærker, at de også ønsker hastighedsdæmpende foranstaltninger på Sagavej og Roarsvej.

10. KAREN MARGRETHE JØRGENSEN OG MOGENS JUEL JØRGENSEN (KMJ)

KMJ bemærker, at området i mange år har været udlagt til rekreativt, grønt område, og at de har købt deres huse i tillid til, at der ikke blev ændret på dette. KMJ bemærker, at deres huse ligger med frit udsyn til Storebælt enten direkte fra huset eller fra Stjernebakken, og at det er en meget stor herlighedsværdi, som vil gå tabt, hvis der skal placeres et parcelhusområde foran deres huse. KMJ opfordrer til, at den nuværende udlægning af området til rekreativt område fastholdes.

KMJ bemærker, at boligområdet vil medføre en voldsom forøgelse af trafikken på den lille vej, Stjernebakken, der i forvejen har dårlige udkørselsforhold.

KMJ har længe vidst, at der ville komme en omfartsvej. Det har naturligvis givet støjgener, men KMJ mener, at disse støjgener vil være langt værre for beboere i det planlagte boligområde.

Hvis byrådet beslutter at ændre kommuneplanen, opfordrer KMJ til, at området syd for den tidligere Hyllerupvej fastholdes som rekreativt område, og at kun området nord for den tidligere Hyllerupvej udlægges til boligområde med indkørsel fra en forlængelse af Gormsvej.

Med lokalplanen planlægges en udsigtskile i forlængelse af Solbakken. Der vil være frit udsyn til Storebælt fra det udlagte stisystem.

Slagelse er en by i naturlig vækst, hvor byen langsomt udbygges indefra og ud. Planlægningen af boligområdet Kirsebærbakken er en del af byens udvikling.

Slagelse Kommune vurderer, at den øgede trafikbelastning fra lokalplanområdet godt vil kunne betjenes via Marievangsvej.

Slagelse Kommune er bekendt med, at eksisterende kryds beliggende sydvest for området ved Marievangsvej/Hjortholmvej ikke er optimalt. Der forelægges ikke planer for en ændring p.t.

Slagelse Kommune vurderer, at en vejforbindelse fra Stjernebakken er mest hensigtsmæssig.

Det grønne område giver mulighed for gåture og leg.

Hvis udstykningen kommer, vil KMJ anbefale, at man laver en udsigtskile i forlængelse af Solbakken, så man får frit udsyn til Storebælt, når man kommer gående eller kørende ad Solbakken ud på Stjernebakken.

11. ELSE OG POUL NIELSEN (EPN)

EPN ønsker ikke bebyggelse på Kirsebærbakken og foreslår, at byggeriet flyttes til den anden side af Omfartsvejen.

EPN udtrykker skepsis omkring øget trafik på Marievangsvej og Stjernebakken både i forhold til børn til og fra skole og til B73 sportsplads.

Hvis det bliver vedtaget at bygge, foreslår EPN, at halvdelen af boligområdet vejforbindes fra Stjernebakken og den anden halvdel fra Gormsvej.

EPN tror ikke, at det bliver rekreativt med det grønne område på grund af trafikstøj fra Omfartsvejen.

Slagelse Kommune vurderer, at en vejforbindelse fra Stjernebakken er mest hensigtsmæssig.

I forbindelse med projektering af boligområdet skal bygherre-indsende et vejprojekt til Slagelse Kommune, der redegør for hvordan Stjernebakken skal udbygges og trafiksikres.

Slagelse Kommune er bekendt med, at eksisterende kryds beliggende sydvest for området ved Marievangsvej/Hjortholmvej ikke er optimalt. Der foreligger ikke planer for en ændring p.t.

Bebyggelsen skal overholde Miljøstyrelsens vejledende grænseværdier for støj.

Bygherre er underlagt Lov om forurennet jord.

Lokalplanområdet er i Slagelse Spildevandplan udlagt til separatkloakeret område.

Slagelse Kommune vil, som for Skovsø/Gudum Å, få udarbejdet et notat, som mere detaljeret beskriver afvandingen fra Slagelse by til Jernbjerg Å (Skidenrenden). I den forbindelse vil der også blive bestilt en robusthedsanalyse af Jernbjerg Å. På baggrund af notat og resultatet af robusthedsanalysen, vil der blive foreslået eventuelle nødvendige tiltag, så Jernbjerg Å belastes mindst muligt.

I Slagelse Kommuneplan 2017 er det bestemt, at udnyttelse af overfladevand skal indgå som et rekreativt element i nye bolig-

12. LEO FELDBERG (LF)

LF mener, at boligområdet vil medføre en voldsom forøgelse af trafikken på den lille vej Stjernebakken, der har meget dårlige udkørselsforhold til Marievangsvej. Dels på grund af dårlige oversigtsforhold og dels på grund af den stærke trafik fra Hjorthøjvej, som især i morgentimerne skaber farlige situationer. Trods modstand fra beboerne på Gormsvej mener LF, at det måske var en løsning at lade den nordlige del af den nye udstykning benytte Gormsvej / Saga-vej som adgangsvej.

LF mener, at efter hastigheden på omfartsvejen er sat op til 90 km/t, skal de kommende beboere på Kirsebærbakken gøres klart, hvilke støjgener det kan medføre. Dette gælder både for beboerne og for dem, der ønsker at benytte det rekreative område.

LF oplyser, at de igennem mange år har iagttaget, at området har været udsat for en intensiv sprøjtning.

13. DANMARKS SPORTSFISKERFORBUND V. PER CHRISTENSEN (DSF)

DSF er bekymrede for den fremtidige afledning af urensset overfladevand fra lokalplanområdet, idet det urensede overfladevand forventes at blive udledt til Skidenrenden samt efterfølgende til Tude Å.

DSF anser lokalplanen for uklar og mangelfuld omkring, hvorledes overfladevand skal bortledes, og mener, at lokalplanen bør ledsages af en redegørelse, hvoraf det fremgår, at planen ikke påvirker recipienten negativt eller er forhindrende for miljømålenes opfyldelse.

DSF foreslår, at overfladevand håndteres i den udlagte økologiske spredningskorridor med LAR-løsninger, hvilket, de mener, ikke alene vil løse problemet med overfladevandet, men også øge spredningskorridorens økologiske værdi og skabe et potentiale for øget biologisk mangfoldighed.

områder.

Der skal etableres et forsinkelsesbassin i den lavereliggende del af det planlagte friareal inden for lokalplanområdet. Bassinet skal udformes som et vådområde eller flere mindre søer og indgå som et rekreativt element i friarealet. Bassinet skal som minimum forsinke overfladevandet til afstrømning svarende til 2 l/s pr. ha, inden det ledes til SK Forsynings regnvandskloak (jf. Spildevandsplan 2015-2018). Det anbefales, at overfladevand ledes til forsinkelsesbassin via grøft/å igennem friarealet. Derved vil afstrømningen kunne reduceres væsentligt, og den rekreative værdi af friarealet forøges.

Bebyggelsesprocenten for lokalplanområdet som helhed vurderes at ligge under 10 %. Der vil derfor fortsat være en stor naturlig nedsivning i området.

Planafdelingen indstiller, at lokalplanens redegørelse om kloakplanlægning og regnvandshåndtering uddybes, og at § 9.14 omhandlende regnvandsbassin ændres til følgende:

”§ 9.14 Regnvand, bassin

Overfladevand ledes til de lavereliggende friarealer i delområde 3, der indrettes som vådområde eller med mindre søer (se kortbilag 2). Bassinet skal forsinke regnvandet inden det ledes til regnvandskloak.”

”Ad 9.14

Et regnvandsbassin bør have et lille indløbsbassin og et større hovedbassin i rund eller anden levende form. Brinker skal hælde mellem 1:3 og 1:5, og bassindybden bør ikke overstige 1 m.

Det anbefales, at overfladevand ledes til forsinkelsesbassin via grøft/å igennem friarealet. Derved vil afstrømningen kunne reduceres væsentligt, og den rekreative værdi af friarealet forøges.”

Af Slagelse Kommuneplan 2017, Naturnetværk og Grønt Danmarkskort, fremgår det, at naturnetværket "korridor", som bemærkningen handler om, er såkaldt "tør natur".

I redegørelsen til Slagelse Kommuneplan 2017, Naturnetværk og Grønt Danmarkskort står der følgende om korridorer, der er udpeget som tør natur:

"Her findes overdrev og heder, en høj tæthed af sten- og jorddiger, beskyttede fortidsminder samt skråninger langs veje og jernbanelinjer. Endelig er der konkret viden om tilstedeværelse af særligt beskyttede arter. På de tørre områder skal der tages særligt hensyn til markfirben, dagsommerfugle og plantearter, der kræver næringsfattig, tør jord."

Naturnetværket er således knyttet specifikt til vejskråningerne. Da vejskråningerne ikke påvirkes af lokalplanen og det byggeprojekt lokalplanen rummer, vurderer Slagelse Kommune, at korridorens funktion ikke ændres."

Slagelse er en by i naturlig vækst, hvor byen langsomt udbygges indefra og ud. Planlægningen af boligområdet Kirsebærbakken er en del af byens udvikling.

Slagelse Kommune vurderer, at en vejforbindelse fra Stjernebakken er mest hensigtsmæssig.

I forbindelse med projektering af boligområdet skal bygherre-indsende et vejprojekt til Slagelse Kommune, der redegør for hvordan Stjernebakken skal udbygges og trafiksikres.

DSF konstaterer, at den aktuelle økologiske spredningskorridor i lokalplanområdet ikke fremstår som et beskyttet naturområde, da den planlagte benyttelse af området ikke adskiller sig fra normal anvendelse i et boligområde. Lokalplanen strider derfor imod Naturrådets anbefalinger og vil derfor ikke give den beskyttende værdi, som et beskyttet naturområde jfr. de Internationale forpligtigelser kræver.

14. JUAN OG TINA EMANUELSEN (JTE)

JTE er imod, at området udstykkes til boliger, og mener, at det i stedet bør udlægges til rekreativt område.

JTE er bekymrede for den øgede trafikmængde på Stjernebakken. JTE foreslår, at der etableres en ekstra adgangsvej, og at området deles op i to med en adgangsvej til hvert område.

Slagelse er en by i naturlig vækst, hvor byen langsomt udbygges indefra og ud. Planlægningen af boligområdet Kirsebærbacken er en del af byens udvikling.

Bebyggelse med tilhørende udearealer skal overholde Miljøstyrelsens vejledende grænseværdier for støj. Vejdirektoratet har udarbejdet støjberegninger, der viser, at støjgrænserne kan overholdes ved at trække bebyggelsen tilbage på arealet

Lokalplanen udlægger areal til en støjvold mod jernbanen og giver desuden mulighed for, at der kan etableres støjvold mod Omfartsvejen, hvis det viser sig nødvendigt.

Miljøbeskyttelsesloven giver kommunen mulighed for, at stille krav til, hvor meget støj idrætsanlæg må give anledning til.

Det er bygherres ansvar at bortlede regnvand.

Bygherre er underlagt Lov om forurennet jord.

Den nuværende skelbeplantning planlægges ikke bevaret.

15. OLE LØGSTED OG GURLI MØLLER (OLGM)

OLGM fastholder tidligere protester, idet de mener, at man med de aktuelle planer går imod en over 50 år gammel planlægning for området og senere planer for en grøn ring langs omfartsvejen. OLGM så gerne, at man fastholdt tidligere planer om den grønne kile, og mener fortsat, at det er sørgeligt, at det sidste grønne område inden for omfartsvejen hermed delvis forsvinder.

OLGM mener, at der generelt vil være støjproblemer primært fra omfartsvejen, men også fra jernbanen. OLGM mener, at der bør laves nye målinger, og de så gerne, at der blev etableret yderligere støjvold mod omfartsvejen og jernbanen.

OLGM mener, at planer om evt. at anlægge fodboldbaner på den resterende del af den grønne kile vil give problemer i forhold til generelle nye lydkrav.

OLGM oplyser, at der flere steder er lagt over en meter jord/muld ud på området i forbindelse med oprydningen efter etableringen af omfartsvejen. OLGM mener, at dette har bevirket, at regnvandet nu løber ud på Stjernebakken, og at det sammen med den forventede kommende terrænregulering vil give yderligere problemer med afvanding også for det fremtidige byggeri.

OLGM oplyser, at der i forbindelse med driften af frugtplantagen er anvendt meget sprøjtegift. OLGM mener, at der bør undersøges herfor, inden man lader børn lege/bo i området.

OLGM mener, at den nuværende skelbeplantning mod øst helt bør fjernes/erstattes.

De pågældende veje ligger uden for lokalplanområdet. Slagelse Kommune vurderer ikke, at det planlagte boligområde vil forøge trafikken i området væsentligt.

Bekymringer angående trafik i området kan indberettes i Kommunens Trafiksikkerhedsplan således, at de via denne pulje kan komme i betragtning.

Muligheden for at flytte indkørslen bør drøftes i forbindelse med udbygningen af Stjernebakken.

Køb af areal aftales med den respektive ejer.

Slagelse Kommune vurderer, at en vejforbindelse fra Stjernebakken er mest hensigtsmæssig.

Slagelse er en by i naturlig vækst, hvor byen langsomt udbygges indefra og ud. Planlægningen af boligområdet Kirsebærbacken er en del af byens udvikling.

Slagelse Kommune vurderer, at der med lokalplanen er sikret tilstrækkelig luft mellem eksisterende og ny bebyggelse.

OLGM mener, at der bør kigges på hele områdets vejsystemer, da de mener, at der allerede i dag er store problemer med trafikken.

OLGM så gerne, at deres indkørsel flyttes til grundens nordvestlige hjørne, da de har ca. 400 kunder ugentligt, der stort set alle kommer i bil, så denne flytning vil ifølge OLGM medføre færre gener og større færdselssikkerhed for alle.

OLGM er interesseret i at købe et stykke jord til optimering af deres parkeringsforhold og tilkørsel.

OLGM mener, at den nordlige del af lokalplanområdet burde have vejtilslutning fra Gormsvej.

16. GRUNDEJERFORENINGEN TINGPARKEN V. AKSEL MIKKELSEN OG ERIK LARSEN (GT)

GT er imod at der bygges i den grønne ring.

GT ønsker, at bebyggelsen nær Frodesvej flyttes, så der skabes mere luft mellem eksisterende bebyggelse på Frodesvej og ny bebyggelse.

Slagelse Kommune vurderer ikke, at det er hensigtsmæssigt at stien nedlægges.

Forbud mod etablering af brændeovne kan ikke reguleres af en lokalplan.

Slagelse Kommune vurderer, at en maks. byggehøjde på 6 m sikrer en fleksibilitet i byggeriet, som bl.a. er udfordret af det faldende terræn.

Lokalplanen kan ikke regulere arbejdstider i forbindelse med realisering af boligområdet.

Det er korrekt, at lokalplanområdet ikke har været beplantet med 6-8 m høje kirsebærtræer siden 1978, derfor ændres afsnittet "Baggrund" i lokalplanen.

Planafdelingen indstiller, at afsnittet "Baggrund" ændres så følgende tekst fremgår omhandlende kirsebærplantagen:

"Området ligger på bysiden af den nye omfartsvej vest om Slagelse og anvendes i dag landbrugsmæssigt. Frugtavlser Poul Børge Jensen har anvendt lokalplanområdet til kirsebærproduktion i over 20 år. I 2014 blev den gamle plantage fældet og genetableret. I 2016 ophørte kirsebærproduktionen i området. Med baggrund i lokalplanområdets bakkede landskab og ovennævnte historie er lokalplanområdet navngivet "Kirsebærbakken"."

GT foreslår, at kommunen nedlægger den sti, der i øjeblikket ligger langs Frodesvej langs skellet til Kirsebærbakken, da de mener, at det rekreative element fremover rigeligt og udelukkende, kan varetages af den nye sti i område 3, som er skitseret langs omfartsvejen.

GT foreslår, at Slagelse Kommune vedtager, at der på Kirsebærbakken ikke må etableres brændeovne.

GT foreslår en maks. byggehøjde på 5 meter for det nye byggeri på Kirsebærbakken.

GT ønsker, at arbejdet i forbindelse med byggemodningsfasen og det egentlige byggeri/anlæg udelukkende må udføres på hverdage inden for normal arbejdstid.

17. MOGENS E. KNUDSEN (MEK)

MEK påpeger, at der er en fejl i afsnittet "Baggrund", på side 22. MEK fortæller, at lokalplanområdet i 1971/72 fremstod som kornmarker, at der i 1975/76 blev plantet solbærbuske, og at der ca. 10 år efter blev plantet kirsebærtræer. MEK fortæller, at de først lod deres hæk vokse højt da kirsebærtræerne blev store og udsigten reduceret.

Bygherre er underlagt Lov om forurennet jord.

MEK oplyser, at de i alle de år plantagen har været der, har oplevet den kraftige sprøjtning, der har fundet sted i plantagen. MEK tror derfor ikke, at det er noget man skal tage let på fra kommunalt hold.

Solceller må ikke blænde trafikanter på Omfartsvejen.

18. VEJDIREKTORATET V. CARSTEN STIG HANSEN (VD)

VD bemærker, at § 8.8 omhandlende solceller bør tilrettes, så det fremgår, at solceller ikke må give blændingsgener for trafikanterne på Omfartsvejen.

Planafdelingen indstiller, at bestemmelsen om solceller ændres til følgende:

”§ 8.8 Solceller

Der må gerne opsættes solceller, men de må ikke medføre blændingsgener for naboer, genboer, forbipasserende eller trafikanter på Omfartsvejen. De skal opsættes lige på og parallelt med tagfladen eller facaden. På flade tage er bærebæslag tilladte. Dog må der ikke på flade tage være en hældning på solcellerne, hvis de er synlige fra offentlig vej eller naboernes terrænniveau.

Solcellerne må ikke placeres på jorden.”

Slagelse Kommune vurderer, at kravet om dispensation bør fremgå som en kommentar til § 9.4.

VD gør opmærksom på, at en evt. støjvold mod Omfartsvejen inden for det vejbyggelinjepålagte areal vil kræve dispensation fra Vejdirektoratet. VD foreslår, at dette nævnes i lokalplanens § 9.4 eller i redegørelsen. VD foreslår desuden, at vejbyggelinjen indtegnes på et af kortbilagene.

Planafdelingen indstiller, at vejbyggelinjen indtegnes på kortbilag 2 og at følgende kommentar knyttes til § 9.4:

”Ad 9.4

Etablering af støjvold inden for tinglyst byggelinje langs Omfartsvejen kræver dispensation fra Vejdirektoratet.”

For at sikre at bolde ikke generer omgivelserne, ændres bestemmelsen omhandlende hegn om boldbanen.

Planafdelingen indstiller, at bestemmelsen om hegn om boldbanen ændres til følgende:

*”§ 9.7 Hegn, boldbane
Der kan etableres trådhegn omkring boldbanen.”*

Slagelse Kommune tager bemærkningen til efterretning.

Slagelse er en by i naturlig vækst, hvor byen langsomt udbygges indefra og ud. Planlægningen af boligområdet Kirsebærbakken er en del af byens udvikling. Med lokalplanen planlægges et offentligt tilgængeligt, grønt friareal.

Slagelse Kommune er bekendt med, at eksisterende kryds beliggende sydvest for området ved Marievangsvej/Hjortholmvej ikke er optimalt. Der foreligger ikke planer for en ændring p.t.

Slagelse Kommune vurderer, at en vejforbindelse fra Stjernebakken er mest hensigtsmæssig.

VD finder, at der skal etableres hegn ved den syd, vest og nordlige del af boldbanen, for at sikre at der ikke lander bolde på Omfartsvejen.

VD anser bestemmelserne § 1.1, § 5.1, § 5.6, § 8.9 og § 9.1 for færdigforhandlet med Slagelse Kommune, således at disse ikke kan ændres uden fornyet høring af Vejdirektoratet.

19. AASE OG VAGN BENTZEN (AVB)

AVB ønsker, at området bibeholdes som grønt område.

AVB mener, at det er en forkert løsning rent trafikalt, at al trafik ledes gennem en smal vej (Stjernebakken) og ud på en i forvejen trafikeret vej (Marievangsvej). AVB mener at Marievangsvej allerede i dag er meget farlig på grund af de dårlige oversigtsforhold der er ved Hjorthøjvej/Marievangsvej.

AVB synes, at det er mærkeligt, at der i planen er foreslået udkørsel via den smalleste vej (Stjernebakken), da både Sagavej og Gormsvej er bredere. AVB har hørt argumenter om, at det skulle være pga. børnehaver, men minder om, at der er ret meget skoletrafik via Marievangsvej og Stjernebakken, ligesom der er en del børn der skal færdes på vejen på vej til og fra fodbold. AVB mener at det bør overvejes at halvdelen af lokalplanområdet vejforbindes fra Gormsvej/Sagavej og den anden halvdel fra Stjernebakken.

Miljøbeskyttelsesloven giver kommunen mulighed for, at stille krav til, hvor meget støj idrætsanlæg må give anledning til.

Slagelse Kommune vurderer ikke, at den planlagte boldbane vil forøge trafikken i området væsentligt.

Slagelse Kommune ønsker at sikre en åben bebyggelse med udsigt flere steder igennem området. Der vil være mulighed for udsigt til Storebæltsbroen fra det udlagte stisystem.

Slagelse Kommune er bekendt med, at eksisterende kryds beliggende sydvest for området ved Marievangsvej/Hjortholmvej ikke er optimalt. Der foreligger ikke planer for en ændring p.t.

Bekymringer angående trafik i området kan indberettes i Kommunens Trafiksikkerhedsplan således, at de via denne pulje kan komme i betragtning.

20. HENRIETTE NISSEN OG LENE JOHANSEN (HNLJ)

HNLJ gør indsigelse mod flere fodboldbaner i Vestbyen af hensyn til støj og trafik.

21. SØREN DEBEL (SD)

SD mener, at det vil være optimalt at udlægge færre udsigtskiler i lokalplanområdet, men at der til gengæld udlægges bredere udsigtskiler i den sydlige ende ud for Solbakken, og at disse gerne må vinkles, så retningen af udsigtskilen omfatter Storebæltsbroen.

SD gør opmærksom på, at T-krydset Hjorthøjvej og Marievangsvej har budt på mange farlige situationer.

SD foreslår, at der udarbejdes en samlet plan for trafikken i området, evt. med en generel hastighedsnedsættelse i området.

BILAG: BEMÆRKNINGERNE

Herefter følger bemærkningerne i deres fulde ordlyd. Rækkefølgen refererer til listen på side 3.



17. december 2018.

Slagelse Kommune – Rådhuset
Rådhuspladsen 11
4200 Slagelse

Emne: Bemærkninger til lokalplan 1199, Boligområdet Kirsebærbacken, Slagelse

1. Slagelse kommune har d. 31. oktober 2018 udsendt lokalplan nr. 1199 for boligområdet Kirsebærbacken, Slagelse. B73 har følgende bemærkninger til lokalplanen:
 - a. I planen er der i det sydlige del af delområde 3 skitseret en mulighed for at etablere en "8-mands fodboldbane", der er tiltænkt at indgå i B73 baner (Stadion Vest).

Bemærkninger:

En ny 8-mands græsbane (en ½ 11-mandsbane) udenfor Stadion Vest indgår ikke i B73 ønsker. Klubben prioriterer, at Slagelse Kommune undersøge muligheder for at udvide den sydlige del af Stadion Vest med henblik på at etablere en ny 11-mands kunstgræsbane ved siden af den eksisterende græsbane nr. 3 på Stadion Vest. B73 har d. 17. december 18 fremsendt en ansøgning for dette projekt.

Hvis det viser sig ikke at være mulig at udvide den sydlige del af Stadion Vest er B73 fortsat interesseret i 8-mands græsbanen ved Kirsebærbacken. B73 forventer så at græsbanen etableres, og herefter vedligeholdes af Slagelse Entreprenørservice med græsslåning, opkridtning samt vedligeholdelse af fodboldmål så banen kan indgå på lige fod med øvrige fodboldbaner ved Stadion vest. Endvidere at B73 kan råde over banen til træning og kampe, som øvrige græsbaner til fodbold i Slagelse Kommune, alene begrænset af dagslys i perioden april-oktober. Det vil normalt være indenfor perioderne kl. 16.30-21.00 på hverdage og ca. kl. 09.30-14.00 i weekender.

- b. Lokalplanen vil med flere boliger i området naturligt medføre en øget trafik i Vestbyen.

Bemærkninger:

B73 oplever en stor trafikmængde ved klubhuset på Hjorthøjvej. B73 anbefaler, at der ses på en samlet trafikløsning i Slagelse vestby for at minimere antal biler på Hjorthøjvej og reducere fart i svinget Hjorthøjvej og Marievangsvej.

2. Undertegnede er klubbens kontaktperson i sagen.

Med venlig hilsen

Mie Maagaard
Formand



BØRNEHUSET
MARIEVANG

Bemærkninger til forslag om lokalplan 1199, Boligområdet Kirsebærbacken, Slagelse

Dato: 3. januar 2019

På vegne af Børnehuset Marievang fremsendes hermed bemærkninger til forslag om lokalplan 1199, Boligområdet Kirsebærbacken, Slagelse.

Det fremgår af det udsendte høringsmateriale, at der lægges op til at lokalplanområdet vejforbindes fra Stjernebakken og stiforbindes til Gormsvej og Sagavej.

For nuværende er der massive udfordringer ift. trafikken til og fra Børnehuset Marievang, Søbjerggård Børnehus samt områdets private og offentlige dagplejere. Særlige er udfordringerne ift. udkørsel fra Sagavej til Holmstrupvej grundet trafikken til og fra Marievangsskolen.

Derudover er der meget begrænsede parkeringsforhold ved Børnehuset Marievang og Søbjerggård Børnehus. Dette medfører, at Roarsvej og Gormsvej, der i forvejen er trafikalt belastet, ikke vil kunne kapere den forventede øget trafik, som boligområdet Kirsebærbacken vil medføre, såfremt området ikke vejforbindes fra Stjernebakken.

Ydermere parkerer skolebussen til Marievangsskolen få meter fra Børnehuset Marievang. Dette medfører – sammenholdt med at vejen bruges til parkering for brugere af Børnehuset Marievang - at passagen på Roarsvej er betydeligt begrænset.

Børnehuset Marievang skal derfor – i overensstemmelse med det udsendte høringsmateriale – støtte op om at boligområdet Kirsebærbacken, Slagelse, vejforbindes fra Stjernebakken. Dette gør sig ligeledes gældende i forbindelse med etablering af området.

Venlig hilsen

Martin Damm
Bestyrelsesformand, Børnehuset Marievang

Børnehuset Marievang

Roarsvej 16

4200 Slagelse

Tlf.: 5852 6614

E-mail:

bh-marievang@slagelse.dk

Martin Damm

Direkte tlf.: 51701127

E-mail:

martin.damm78@gmail.com

Kristine Grue Understrup

Emne: VS: Hørings svar lokalplan 1199 Kirsebærbacken

Fra: Ib Larsen [<mailto:iblarsen1955@gmail.com>]

Sendt: 4. januar 2019 23:31

Til: Teknik og Miljø <teknik@slagelse.dk>

Cc: Jørgen Grüner <jogru@slagelse.dk>; Flemming Kortsen <flkor@slagelse.dk>

Emne: Hørings svar lokalplan 1199 Kirsebærbacken

Danmarks Naturfredningsforening, Slagelse afdeling. 4 januar 2019

Slagelse Kommune

Teknik og Miljø

Dahlsvej 3

4220 Korsør.

teknik@slagelse.dk

Vedrørende lokalplan 1199 Kirsebærbacken.

Danmarks Naturfredningsforening, Slagelse afdeling er i forbindelse med lokalplan 1199 Kirsebærbacken bekymret for afledning af urensset spildevand fra området samt brugen af den økologiske korridor i området.

Vi bakker derfor helt op om Danmarks sportsfiskerforbunds kommentarer til lokalplanen.

Venlig hilsen

Ib Larsen

Kristine Grue Understrup

Emne:

Lokalplanforslag 1199

Fra: hanne grønfeldt [mailto:hannegroen5@hotmail.com]

Sendt: 3. januar 2019 22:10

Til: Planhøring – officielle postkasse <plan@slagelse.dk>

Emne: Lokalplanforslag 1199

Til planlæggere

Vil bede om en kvittering for modtagelse af denne mail.

Forslag vedrørende høring angående udvidelse af boligområde ved Marievangsvej (lokalplan forslag 1199).

Tak for afholdelse af jeres to møder afholdt i Vesthallen angående nyt boligområde ved Marievangsvej. Jeg har deltaget i begge møder.

Først vil jeg med største tydelighed gøre opmærksom på, at jeg ikke har noget ønske om at der bygges på pågældende grund. Det vil fratage os udsigt og den rest ro, der er tilbage selv med stor og tiltagende trafik/støj fra omfartsvejen.

Planen om nyt boligområde (lokalplanforslag 1199), som vil skabe yderligere trafik i vores boligområde på i forvejen snævre og meget trafikerede områder, er særdeles uhensigtsmæssigt for området. Ligeledes vil det øgede behov på børneinstitutioner og skoler give området yderligere trafikal belastning.

I forvejen er der problemer med stor trafik og for lidt parkeringsmulighed ved skoler og institutioner i området.

Overordnet er det bestemt positivt at der er tilvækst i Slagelse Kommune, med deraf behov for nye boligkvarterer.

Der er et kæmpe ønske herfra om, at man er visionær også på det nære miljø, med hensyn til naturområder med stisystem nær naturen. I Vestbyen har vi intet fredfyldt, grønt område til brug for motionstur, dejlige naturoplevelser eller udsigt. Sundhed i nærområdet og i naturen, uden at vi skal starte vores biler, må være et fremsynet tiltag, som vil fremme sundheden i Slagelse kommune, og er aktuelt et meget stort ønske for os i Vestbyen.

Ved sidste møde fremgik det, at det grønne område og evt. stiområde i det nye boligkvarter vil være den nye grundejerforenings ansvar såvel økonomisk, som opførelse og vedligeholdelse. Jeg kunne deraf være meget bekymret for, hvilke tiltag der i virkeligheden vil blive udført til glæde for natur, udsigt og gåtursoplevelser.

Jeg har, i forbindelse med at vi fik omfartsvejen, haft adskillige mailkorrespondancer med en Tine Christensen og en Lone Wind (begge fra Center for Plan og Erhvervsudvikling i Slagelse Kommune). De var begge af den overbevisning, at vi ville få nye stier, når omfartsvejen var færdigbygget, som i nogen omfang kunne erstatte vores højt skattede "Hylleruptur". Nu er omfartsvejen en realitet og vi i Vestbyen er det eneste område på hele omfartsvejrueten, som ikke fik en sti ud over land til bevarelse af tur i grøn natur. Og vi har ej heller set nogle nyopførte stier, der blev nævnt både en mulig "Strandsti" og en "Kirkesti". Hvor mon det blev af ???

Der er fra hele Vestbyens side et kæmpe savn af denne "Hylleruptur", som var vores eneste egentlige naturtur. Benyttet flittigt af mange mange hustande, skoler og uddannelsesinstitutioner til motion, og til at opleve naturens årstider.

Der er et KÆMPE STORT ønske om, at der etableres en cykel/gangbro over omfartsvejen, som vil GENforbinde Agerhønevej over omfartsvejen til Hyllerupvej (ved den gamle minkfarm). Det vil stort set give Vestbyen den gamle "Hylleruptur" tilbage; en attraktiv motionstur uden om et eventuelt nyt boligområde i Vestbyen.

Hvor ville det være fantastisk, hvis Slagelse Kommune i forbindelse med anlæggelse af et sådant nyt boligområde ville prioritere, at borgere kunne opleve, at det var muligt, at bruge den omkringliggende smukke natur og udsigt. Et ret betydningsfuldt element i vores travle hverdag at kunne opleve glæde ved at bevæge os i nær natur.

Håber i vil tænke visionært om at det skal være attraktivt at bo i Vestbyen, ikke kun pga at man kommer hurtigt på en motorvej, til tog eller storebæltsbro, men også pga. at der er smuk natur man kan færdes i i det nære område. Vi kunne tidligere gå vores tur rundt, se Storebælt, Fyn, broen, møde dyr i naturen.

Håber der nytænkes i forbindelse med evt. opførelse af nyt boligområde. Håber ligeledes at i vil tilgodeses os med en cykel/gangbro over omfartsvejen.

I bedste forhåbninger om fremtidig og fortsat god dialog.

Venlig hilsen
Hanne Grønfeldt
Tlf 22341009

Sendt fra min iPad

Kristine Grue Understrup

Emne: VS: Vedr. lokalplanforslag 1199 Kirsebærbacken

Fra: Lauge Trier [<mailto:Trier6@hotmail.com>]

Sendt: 2. januar 2019 19:28

Til: Planhøring – officielle postkasse <plan@slagelse.dk>

Emne: Vedr. lokalplanforslag 1199 Kirsebærbacken

Hej planlæggere

Det ville være rart at vide, om I har modtaget denne mail rettidigt.

Hermed indput vedr. lokalplanforslag 1199 Kirsebærbacken.

1: Fodboldbaner.

Det virker af flere årsager ret uhensigtsmæssigt at placere en 8-mandsboldbane i det rekreative område. For det første vil en sådan boldbane generere ret meget støj (ved hvor meget B73'es nuværende sportområde kan larme af entusiastisk sportsråben fra det øjeblik børn og unge får fri fra skole og uddannelse til solen går ned). At lægge en boldbane i det rekreative område og så stadig kalde det for et rekreativt område, mener jeg er urimeligt og useriøst. Derudover vil det nok ikke ligefrem blive nemt at sælge de huse, der kommer til at ligge klods op ad en sådan boldbane. Hvem gider at have en fuldtidsfodboldbane som umiddelbar nabo.

For det andet vil en sådan boldbane i det rekreative areal kræve hegn for at forhindre bolde i at ryge ned på omfartsvejen. Et sådant hegn vil være særdeles skæmmende for en af det rekreative areals største kvaliteter: udsigten.

For det tredje er der for yngre medlemmer af B73 ikke ligefrem gode/sikre trafikforhold mellem B73'es klubhus og en sådan evt. bane på det rekreative areal.

Alt i alt det oplagt at tage følgende i betragtning: Der findes arealer - på samme matrikel som B73'es sydligste baner - som støder umiddelbart op til B73'es sydligste baner. Dette er arealer (på nedenstående kort 1 indrammet med rødt), der så vidt jeg kan vurdere, blev til overs da man lavede omfartsvejen. Så hvidt jeg kan måle mig frem til er der helt ok mulighed for i stedet at lave en 8-mandsboldbane her. Faktisk ser det ud til at der ved at rykke lidt rundt på banerne måske kunne være to 8-mandsbaner eller i hvert fald én 8-mandsbane og flere mindre. I denne forbindelse bør det nævnes at der går en sti langs den østlige del af B73'es baner. Den sydligste del af denne sti er ikke ligefrem vedligeholdt (B73 har det med at stille sine mål på denne sti) hvilket er ærgerligt, jf. de i lokalplanforslag 1199 nævnte visioner om at forbinde de grønne områder der ligger lang omfartsvejen rundt om Slagelse syd til nord.

En sådan løsning med boldbaner i umiddelbar nærhed af B73'es sydlige nuværende baner er langt mere oplagt bl.a. pga. ovennævnte årsager. Ved en sådan løsning er der allerede en pæn mængde jordvold ud til omfartsvejen til at tage vildtfarne bolde. Jeg mener også det her skal siges, at hvis B73 derudover behøver væsentligt større boldbane arealer end én 8-mandsbane, om man så ikke bør overveje at fine helt nye arealer hvor det ikke generer freden og roen i boligområder. Det kunne fx gøres på det med blåt indhegnede område (se kort 1). Med fx en bro/tunnel hhv. over/under omfartsvejen. Ellers findes der allerede en tunnel under omfartsvejen lige syd for hvad kort 1 viser. Alternativt skulle man måske overveje

at starte en helt ny klub op et helt andet sted i Slagelse - hvis der virkelig er stort behov for nye boldbaner i Slagelse.

2: Vejforbindelse

I opstartsfasen af lokalplanforslag 1199 er det blevet diskuteret, hvordan et sådant nyt område skal vejforbindes til vejnettet. Jeg vil her, som det er blevet forklaret ved debatmøderne i Vesthallen, endnu en gang klargøre, hvorfor man bør holde sig langt væk fra løsninger hvor Kirsebærbacken forbindes via fx Gormsvej/Roarsvej/Sagavej:

- Stjernebakken - som må være den eneste rimelig **og** mulige løsning - er med græsabat absolut sammenlignelig med fx Gormsvej i bredde.
- Hvis man brugte en Gormsvej/Roarsvej/Sagavej-løsning, ville de nye vel mindst 75 biler (her kun beboeres biler og ikke besøgendes biler medregnet) skulle ud og hjem mindst en gang om dagen via villaveje, hvor der i alle tre muligheder for at komme ud til hovedvejene Marievangsvej og Holmstrupvej dvs. via Gormsvej/Sagavej eller Gormsvej/Roarsvej/Sagavej eller Gormsvej/Roarsvej skal passeres i alle tre tilfælde ca. 60 villaer. Mens der ved den oplagte Stjernebakken-løsning kun skal passeres ca. 9 beboelser før man er ude på Marievangsvej, der altid har været en hovedvej direkte ind i Slagelse midtby og hvor man via Marievangsvej/Hjortøjvej hurtigst er ude på omfartsvejen.
- Ydermere bør det nævnes at der i villakvarteret langs Gormsvej/Roarsvej/Sagavej ligger to dagplejere, to børnehaver/vuggestuer, Marievangskolens boldbane der bliver brugt af B73 (hvilket skaber megen biltrafik/parkering) og ved dette område bliver der også hentet børn i skolebusser.

Alt i alt vil jeg mene, at løsningen fx via Gormsvej/Roarsvej/Sagavej er disideret absurd og kan nemt ses som evt. farlig for børn.

3: Stiforbindelser

Der er en række ting jeg vil nævne i forhold stiforbindelserne i lokalplanforslag 1199:

For det første tilgængeligheden: Hvis man insisterer på at lave en jordvold med en sti ovenpå beliggende mellem ny bebyggelse og togbanen i nord, kan man da ikke godt sørge for, at jordvold og stien på denne er af en karakter, så alle kan bruge den. Dvs. at man kan cykle på den, køre med barnevogn, køre med kørestol på den. Altsammen for at flest muligt kan få glæde af det nye stisystem. Også jf. de i lokalplanforslag 1199 nævnte visioner om at binde de grønne områder langs omfartsvejen rundt om Slagelse sammen. Det ville blive rent ud sagt blive en ret fed cykeltur rundt om Slagelse ('Tour de Slagelse-ruten' som passende kunne indvies i forbindelse med at verdens største cykelløb Tour de France højst sandsynligt kører gennem Slagelse-området i 2021 😊👉)

For det andet: Den del af stisystemet der går henover det rekreative område og som er højt nok beliggende til at have udsigt bør trækkes så langt som overhovedet muligt mod øst. Efter man i oktober 2018 hævede hastighedsgrænsen for omfartsvejen rundt om Slagelse fra 80 til 90 km/t lader det til, at omfartsvejen støjer markant og endnu mere end tidligere. For at det skal være behageligt at færdes på den såkaldte 'udsigtsti' og da der jo ikke skal være udsigtshæmmende beplantning i dette område, bør man vel placere denne del af stien med så meget margen til omfartsvejen som overhovedet muligt - så stien bliver så rar og rekreativ som muligt at færdes på.

For det tredje: Det nævnes i lokalplanforslag 1199 at man ønsker at forbinde det rekreative område så godt som muligt med 'Fodsporet'. Oplagt ville det i denne kontekst være, at lave en Cykel/barnevognsrampe ved Banehegnet (Markeret med blå kryds på kort 2) i stil med den man har lavet

hvor 'Fodsporet' forbindes med Ærøvej. Så ville man fra det nye rekreative areal via Hagbardsvej eller Sagavej og derefter via stien langs Marievangsskolens boldbaner hurtigt, sikkert og nemt have cykel- og barnevognsforbindelse til uddannelsesfirkanten og dette områdes grønne stier samt til 'Fodsporet', legepladsen ved det blå kryds og Slagelse Station når forlængelsen af 'Fodsporet' ind til stationen er bygget. Så ville Slagelse for alvor kunne bryste sig af en supercykelsti i praksis.

For det fjerde: Det nævnes i lokalplanforslag 1199 at man ønsker at forbinde de rekreative områder, der ligger/kommer til at ligge op langs Slagelse omfartsvej. Det ville være oplagt at undersøge om man ikke kunne lave et sti-stykke, der forbandt det (i lokalplanforslag 1199 bilag 7 markeret med gult stiplede) foreslåede stistykke syd for B73'es klubhus med det nye boligområde. Mit forslag er markeret med orange og blå på kort 3. Som vi blev klar over ved det første debatmøde i Vesthallen, ville grundejer Marievangsvej nr. 108 Erling Sørensen ikke sælge et grundstykke fra til en ny forbindelsesvej til det nye Kirsebærbacken-område. Men det kunne imidlertid jo godt være, at han *ville afgive* en fx 3m bred stribe jord blot til gang- og cykelsti. Uanset hvad, ville det i tilfælde af andre fremtidige ejere af Marievangsvej nr. 108, som kunne være med på den ide, være oplagt at lave en grøn bræmme (markeret med blå på kort 3) som senere kunne bruges til en sådan stiforbindelse. Der er jo ikke ligefrem sikre oversigtsforhold ved koblingen Hjorthøjvej/Marievangsvej/Stjernebakken, så et sådant cykel-gangstistykke ville forbedre trafikikkerheden ret meget - Og jf. ovenstående gøre 'Tour de Slagelse'-ruten væsentlig mere rar og populær at færdes ad.

For det femte: Det virker mærkeligt at Frodesvej får lov til at være en prop i adgangen for beboere på fx Helgesvej, Sigurdsvej og Signesvej til det nye rekreative område. Det kan godt være at det er Frodesvejs grundejerforening der vedligeholder stien ud til det nye boligområde, men det er nu engang de stier der har været i vel ca. 40 år og som der nu engang har udgjort det nærmeste rekreative område for folk fra fx Helgesvej, Sigurdsvej og Signesvej. Det burde være rimeligt at man forbandt den gamle nord-sydgående sti mellem det nye boligområde og Frodesvejboligområdet via en 'gylden-middelvej-sti' fx markeret med rødt på kort 3, netop hvor det i forvejen er planlagt en udsigtsskile. Ved debatmøderne i Vesthallen har Frodesvejbeboere givet udtryk for, at det ikke skulle være muligt for nye fremtidige beboere på Kirsebærbacken at færdes via stierne omkring Frodesvej kvarteret, fordi det var Frodesvejgrundejerne der betalte for vedligeholdelse af denne del af områdets stier. Dette synspunkt virker helt igennem urimeligt. På den ene side fordi alle os på fx Helgesvej, Sigurdsvej og Signesvej altid har været afhængige af Frodesvejs stisystemer hvis man ville have en gåtur. Og på den anden side fordi Frodesvejsbeboernes argument kun gav mening, HVIS OG KUN HVIS beboere på Frodesvej ALDRIG færdes på andre danske grundejerforeningers stisystemer og HVIS IKKE ÉN af beboerne på Frodesvej kommer til at færdes på Kirsebærbackens nye stisystem og rekreative arealer- hvilket må siges at være 100% usandsynlige scenarier. Ergo må det være en ok gylden middelvej at tilføje en enkelt stiforbindelse mere (som markeret med rødt på kort 3)

For det sjette: I Lokalplanforslag 1199, kunne det opfattes som om, man på fx stierne ved i rekreative areal ville lave belysning. Tænker det i så fald ville skæmme det naturlige look for det rekreative areal. Så belysning på det rekreative areal frarådes.

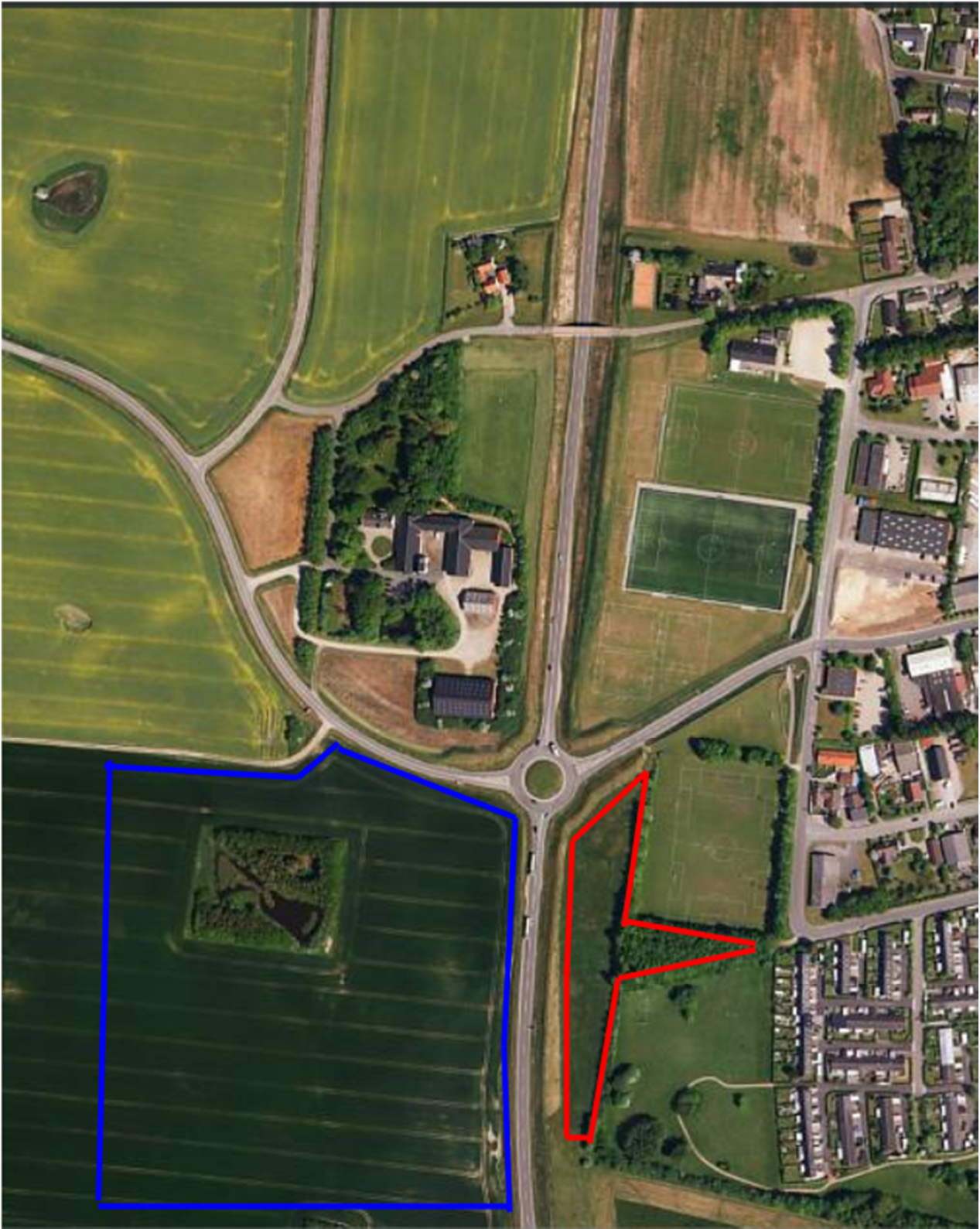
4: Nordlig støjafskærmning mod omfartsvej

Kunne man gøre et eller andet ved metal/plastic?-støjafskærmningen mod omfartsvejen i den nordlige del af lokalplanområdet. Det er en graffiti-magnet af rang. Så man kunne måske fx hælde overskudsjord fra netop boligbyggeri på Kirsebærbacken op ad dette lidet skønne støjværn. Tænker at den områdets rekreative værdi ville stige betragteligt hvis man gjorde noget ved dette.

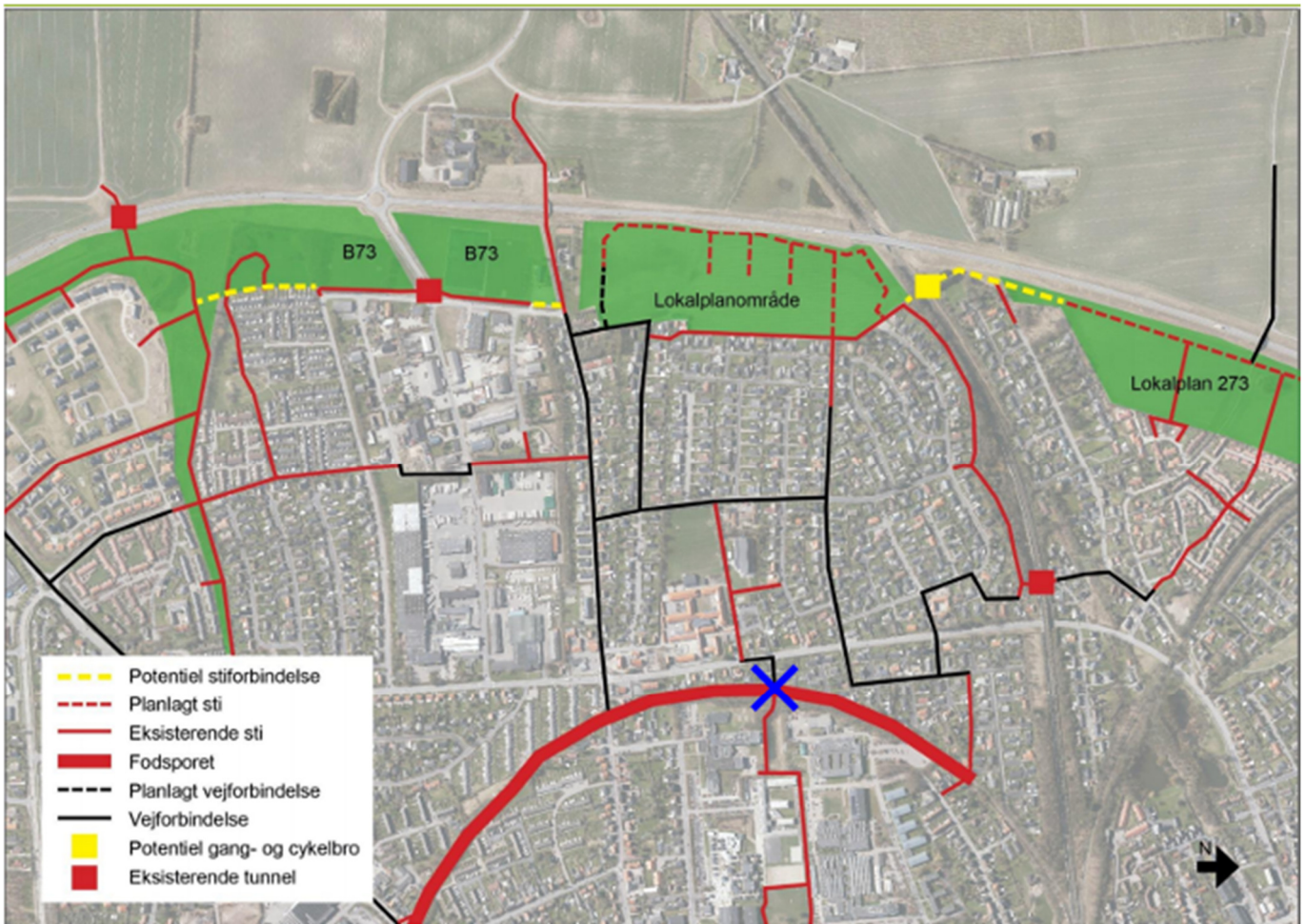
Håber virkelig at I tager ovenstående i betragtning. I øvrigt tak for gode debatmøder i Vesthallen.

Vh Lauge Trier Grønfeldt
Helgesvej 12, 4200 Slagelse, mob 25334647

Kort 1



Kort 2



Kort 3



Kristine Grue Understrup

Emne: VS: Hørings svar/spørgsmål vedr. Kirsebærbakken

-----Oprindelig meddelelse-----

Fra: René P. Knudsen [mailto:rpknudsen@gmail.com]
Sendt: 25. november 2018 08:54
Til: Planhøring – officielle postkasse <plan@slagelse.dk>
Emne: Hørings svar/spørgsmål vedr. Kirsebærbakken

Som medlem af Busborgergruppen i kommunen, vil jeg gerne vide, hvordan Kirsebærbakken tænkes busbetjent.

Som privatperson med opvækst i området, vil jeg gerne vide flg.:

For få år siden, lagde kommunen billet ind på at blive friluftskommune, hvor man i florumvundne sætninger beskrev den grønne kile. Det blev man så ikke dengang... Er den ambition pludselig borte, og hvem har taget stilling til den ændring?! På politiker eller embedsmandsniveau?!

Hvordan forestiller man sig, at Stjernebakken skal kunne klare den øgede trafikmængde?!

Hvordan forestiller man sig, at Marievangsvej kan blive en tryk skolevej for området?! Den er i forvejen voldsomt belastet i skolens åbningstid. Øget trafik kan koste liv!!!

Hvor mange politikere har været on location?

Hvor mange embedsmænd har været on location?

Jeg vil påstå, at beslutningen tages ene og alene ud fra et GIS-kort, og hvis det er tilfældet, begår man jordens største fodfejl! Og det lugter det altså i den grad af!

Med venlig hilsen

René P. Knudsen
Account Manager

Klokkestøbergade 29, 2.t.h.
DK-4200 Slagelse

Tlf.: +45 22829171
E-mail: rpknudsen@gmail.com

Tømrermester Erling Sørensen

Marievangsvej 108

4200 Slagelse

Slagelse, den 3. Januar 2019

Bemærkninger til forslag om lokalplan 1199 – boligområdet Kirsebærbacken, 4200 Slagelse.

Som tidligere fremsendt fra advokatfirmaet Ladefoged Ringsted fastholder vi vores indsigelse.

Endvidere ses der kun etableret plantebælte mod Vestbyen og ikke mod vores matrikel 9e. Der skal min. etableres plantebælte mod vores matrikel 9e i henhold til loven om beplantning mod erhverv.

Erling Sørensen

Slagelse Kommune
Rådhuspladsen 11
4200 Slagelse

Vagn Sanggaard Jakobsen (H)
Ole Kjær (H)
Martin Falk Rømer (H)
Ole Gyde Poulsen (H) Aut. Bobestyrer

Ringsted, den 30. august 2017
J.nr. 200-030981

Skr.: Lene Hansen-Nord/dpl **Dir. tlf. 57683070**
E-mail: LHN@ladefoged-advokatfirma.dk

Indsigelse til kommuneplan 2017.

Som advokat for Erling Sørensen, Strandvejen 108, 4200 Slagelse, skal jeg under den verserende høring i forbindelse med kommuneplan 2017 på vegne af min klient gøre indsigelse imod den planlagte udvidelse af boligområdet ved Roarsvej kvarteret jf. planens pkt. 1.5B4.

Min klient har i en lang årrække beboet ejendommen, Marievangsvej 108, 4200 Slagelse, der ligger i planområdets sydvestlige hjørne.

Med det nye kommuneplanforslag, lægges der op til at inddrage en større del af "den grønne kile", som er af afgørende betydning for oplevelsen af områdets rekreative værdi.

Som nævnt har min klient beboet ejendommen Marievangsvej 108 i en årrække og har herunder i en årrække drevet tømrermestervirksomhed fra ejendommen. I den forbindelse har min klient flere gange haft behov for udvidelse af bygningerne på ejendommen, hvilket der er givet afslag på med henvisning til blandt andet værdien af "den grønne kile".

Min klient har således i 1987 og i 2002 fået afslag på ansøgning om opførelse af tilbygninger.

Endvidere er min klient bekendt med, at bygherrer tidligere har fået afslag på opførelse af boligbyggeri indenfor det område, der nu tænkes inddraget til boligområde.

Møllegade 7
DK-4100 Ringsted
Telefon + 45 57 67 03 44
Telefax + 45 57 61 88 40

Bank: Danske Bank
Konto nr.: 4343 352 409 4282

ladefoged-advokatfirma.dk

*I kontorfællesskab med
Advokat Ole Gyde Poulsen*

Min klient har nyligt erhvervet ca. 1 tdr. land af arealet umiddelbart nord for min klients ejendom, efter at min klient i forbindelse med etablering af den vestlige omfartsvej fik afskåret en del af sit matrikulære areal, der nu ligger vest for omfartsvejen.

Hertil kommer, at min klient har husdyrhold på ejendommen, hvilket er umiddelbart ganske vanskeligt foreneligt med etablering af et boligområde umiddelbart op til min klients ejendom.

Den kommende kommuneplan og eventuelt efterfølgende lokalplan bør derfor under alle omstændigheder tage højde for, at min klient fortsat har mulighed for at have husdyrhold på ejendommen og et eventuelt boligområde bør derfor placeres på en sådan måde, at husdyrholdet ikke vil blive til gene for beboerne i det nye område.

Principielt er min klient imod at inddrage en del af den grønne ring til boligområde, først og fremmest fordi det vil forringe området's herlighedsværdi, ligesom etablering af et boligområde nu synes ganske vanskeligt at harmonere med, at Kommunen tidligere nidkært har håndhævet den grønne ring i relation til min klients tidligere ønsker om udvidelser af sin virksomhed.

For fuldstændighedens skyld skal jeg bemærke, at min klient på grund af Kommunens afslag på udvidelse af det bygningsmæssige areal på Marievangsvej, hurtigt har måtte flytte sin virksomhed til en anden adresse.

Venlig hilsen



Martin Falk Rømer
mfr@ladefoged-advokatfirma.dk

Kristine Grue Understrup

Emne: Vedr. Forslag om lokalplan 1199

Fra: Majbrit Rasmussen [mailto:elgaard1979@icloud.com]
Sendt: 3. januar 2019 18:44
Til: Planhøring – officielle postkasse <plan@slagelse.dk>
Emne: Vedr. Forslag om lokalplan 1199

Jeg skriver på vegne af private børnepassere på Gormsvej og tilhørende sideveje.

Vi er bekymrede for lokalplan 1199 i forhold til kørsel af entreprenørmaskiner mv. gennem Gormsvej. Vi færdes dagligt i området ligesom forældre med børnene kører til og fra vores adresser i tidsrummet 06-08 og 15-17

Den forventede øgede trafik i løbet af dagen såfremt dette sker gennem Gormsvej vil påvirke såvel forældre og børn herunder også de i forvejen belastede områder omkring børnehave/vuggestue på Gormsvej og børnehave/vuggestue på Roarsvej. Det vil være med øget risiko at vi skal færdes med børnene på Gormsvej såfremt trafikken øges markant såfremt Gormsvej vil skulle anvendes til tilkørselsvej.

Vi støtter derfor op om at Stjernebakken anvendes som vejforbindelse til området, idet det efter vores klare overbevisning vil berøre færrest mulige herunder til mindst mulig gene for børn og børnefamilier

Vi håber på jeres forståelse

Venlig hilsen

Majbrit Rasmussen
Hosmajbrit.dk

Kristine Grue Understrup

Emne: VS: Lokalplan 1199, Kirsebærbacken.

Fra: Ebbe Ottar Jensen [<mailto:ebbeottar@hotmail.com>]

Sendt: 19. december 2018 16:39

Til: Planhøring – officielle postkasse <plan@slagelse.dk>

Emne: Lokalplan 1199, Kirsebærbacken.

Til Plan, Slagelse Kommune

Angående lokalplan 1199, Boligområdet Kirsebærbacken.

Problemerne med trafikken kan efter min mening bedst løses på følgende måde:

Punkt 1. Vejstykket, Stjernebakken omlægges ca. 25 m i vestlig retning, så det kommer på den anden side af de 5 mindre rækkehuse ved vejen.

Punkt 2. Der etableres en rundkørsel ved dette stykkes udmunding i Marievangsvej og på modsatte side Hjorthøjvej.

Punkt 3. Der etableres hastighedsdæmpende foranstaltninger på Marievangsvej, skolevej.

Kommentarer.

Dette vil give en god løsning på det midlertidigt anlagte kryds Marievangsvej /Hjorthøjvej. Der er flere steder i kommunen etableret rundkørsler ved nye udstykninger.

Med venlig hilsen pens. lektor Ebbe Ottar Jensen, Roarsvej 36, 4200 Slagelse.

PS. Vi savner stadig hastighedsdæmpende foranstaltninger på Sagavej og Roarsvej.

2.jan.2019

Til
Slagelse kommune
Plan 1199
4200 Slagelse
Email: plan@slagelse.dk

Indsigelse mod lokalplan 1119 Kirsebærbacken.

Området er i dag – og har i mange år været udlagt til rekreativt grønt område. Vi har som grundejere købt vore huse i tillid til at der ikke blev ændret på dette. Vores huse ligger med frit udsyn til Storebælt enten direkte fra huset eller fra Stjernebakken.

Det er en meget stor herlighedsværdi for vores huse, som vil gå tabt, hvis der skal placeres et parcelhusområde foran os. Jeg tror, at det vil betyde en væsentlig værdiforringelse for vores hus. Vi flyttede netop til Solbakken efter at have boet på en gård på landet i 52 år - for på vore "gamle dage" at bo i et "landligt" område, som vi var vant til med den grønne ring ud mod omfartsvejen.

Som udstykningen er udformet nu, vil det endvidere betyde en voldsom forøgelse af trafikken på den lille vej, Stjernebakken, der i forvejen har dårlige udkørselsforhold.

Vi har længe vidst, at der ville komme en omfartsvej. Det har naturligvis givet støjgener. Men disse støjgener vil være langt værre for beboere i det planlagte boligområde.

Vi opfordrer derfor til at den nuværende udlægning af området til rekreativt område fastholdes.

Skulle kommunen imidlertid fastholde ønsket om at ændre kommuneplanen opfordrer vi til at området syd for den tidligere Hyllerupvej fastholdes som rekreativt område og kun området nord for den tidligere Hyllerupvej udlægges til boligområde med indkørsel fra en forlængelse af Gormsvej.

Hvis udstykningen kommer, og der er omtalt **udsigtskiler** i lokalplan 1199, vil jeg anbefale, at man laver en udsigtskile i forlængelse af Solbakken, så man får frit udsyn til Storebælt, når man kommer gående eller kørende ad Solbakken ud på Stjernebakken.

Karen Margrethe Jørgensen og
Mogens Juel Jørgensen

Solbakken 3
4200 Slagelse

Kristine Grue Understrup

Emne: VS: Lokal plan 1199 .

Fra: Poul Nielsen [<mailto:poulelse10@gmail.com>]

Sendt: 19. december 2018 13:52

Til: Planhøring – officielle postkasse <plan@slagelse.dk>

Emne: Lokal plan 1199 .

Efter mødet 14-11-18 .

Ønsker vi ikke bygget på Kirsebærbacken ,tag planen helt af bordet og flyt byggeriet om på den anden side af omfartsvejen .

Skepsis omkring øget trafik på Marievangsvej og Stjernebakken ,børn til og fra skole og til B 73 sportsplads

Hvis det bliver vedtaget at bygge .Del til g fra kørsel i to .

26 dobbelhuse fra og til af Stjernebakken

30 pacelhuse fra og til af Gormsvej .

Tror ikke det bliver rekreativt ,med den grønne område ,på grund af trafik støj fra omfartsvejen .

Venlig hilsen .

Else og Poul Nielsen

Solbakken 10 .

Til
Slagelse kommune
Plan
4200 Slagelse
Email: plan@slagelse.dk

Kommentarer til lokalplan 1199, Kirsebærbacken, 4200 Slagelse.

Trafikforhold.

Som udstykningen er udformet nu, vil det betyde en voldsom forøgelse af trafikken på den lille vej, Stjernebakken, der har meget dårlige udkørselsforhold til Marievangsvej. Dels på grund af dårlige oversigtsforhold, og dels på grund af den stærke trafik fra Hjorthøjvej, som især i morgentimerne skaber farlige situationer.

Trods modstand fra beboerne på Gormsvej, var det måske en løsning at lade den nordlige del af den nye udstykning benytte Gormsvej / Sagavej som adgangsvej.

Trafikstøj.

Efter at hastigheden på omfartsvejen er sat op til 90 km/t, skal de kommende beboere på Kirsebærbacken gøres klart, hvilke støjgener det kan medføre. Dette gælder både for beboerne og for dem, der ønsker at benytte det rekreative område.

Forurening.

Vi har gennem mange år iagttaget, at området har været udsat for en intensiv sprøjtning.

Venlig hilsen
Leo Feldberg
Solbakken 12
4200 Slagelse



Slagelse Kommune

Teknik og Miljø
Dahlsvej 3
4220 Korsør.
teknik@slagelse.dk
Sendt elektronisk

Slagelse den 2. januar 2019

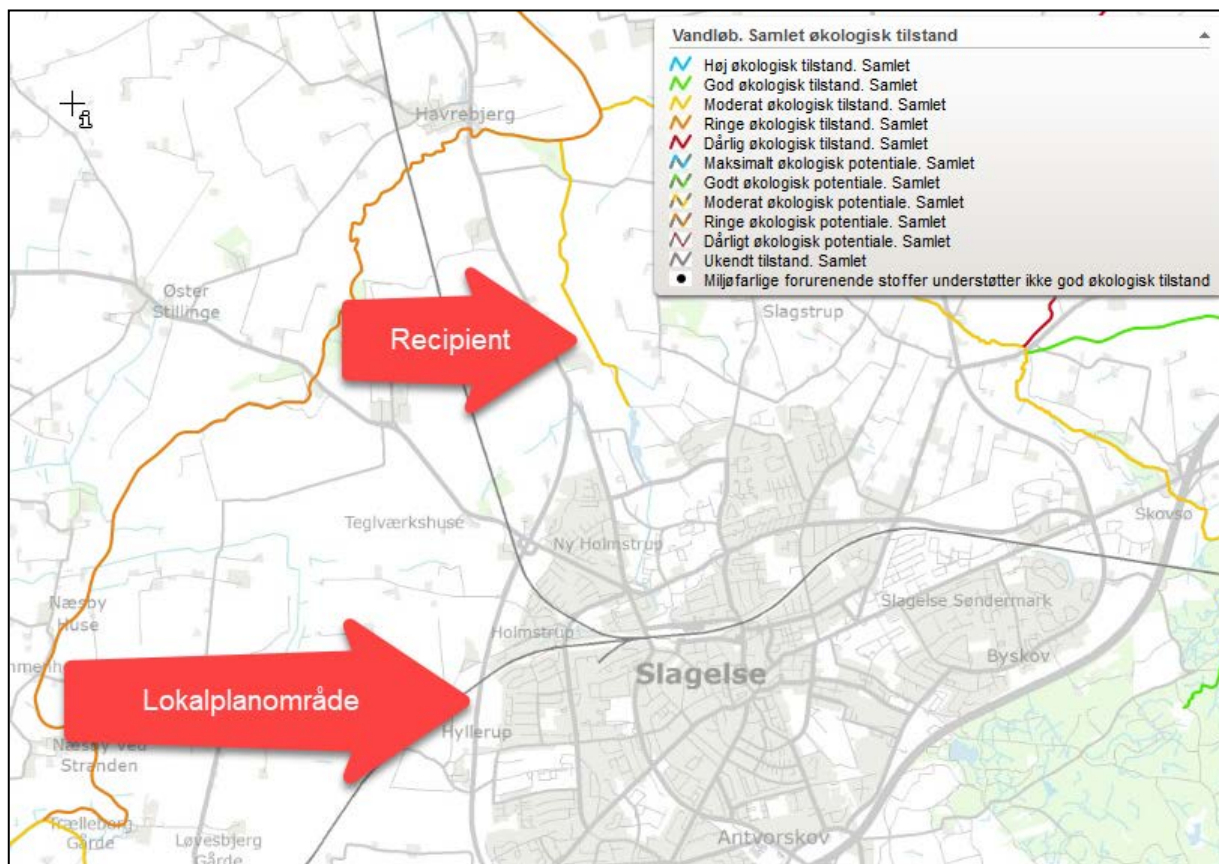
VEDRØRENDE

- Slagelse Kommune
- Lokalplan 1199 Kirsebærbacken
- Høringssvar

Høringssvar Lokalplan 1199 Kirsebærbacken

Danmarks sportsfiskerforbund (herefter DSF) er bekymrede for den fremtidige afledning af urensede overfladevand fra lokalplanområde 1199 – Kirsebærbacken, idet det urensede overfladevand forventes at blive udledt til det målsatte vandløb - Skidenrenden - o8340_c, samt efterfølgende til det målsatte vandløb – Tude Å - o8340_d.

Vandløbene har i dag ikke samlet målopfyldelse, som skal være opfyldt senest i 2021:



Ref.: Grunddata for vandrådsarbejdet 2017 (<http://miljoegis.mim.dk/spatialmap?&profile=vandraadsarbejdet2017-grunddata>).



Skidenrenden - o8340_c

DVFI: Tilstand: Moderat økologisk tilstand (4). (Miljømål: God økologisk tilstand (5)).

DFFIØ/a: Tilstand: Ukendt (?). (Miljømål: God økologisk tilstand (5)).

DVPI: Tilstand: Ukendt (?). (Miljømål: God økologisk tilstand (5)).

Samlet målopfyldelse: Tilstand: moderat økologisk tilstand (3). (Miljømål: God økologisk tilstand (5)).

Tude Å - o8340_d

DVFI: Tilstand: Moderat økologisk tilstand (4). (Miljømål: God økologisk tilstand (5)).

DFFIØ/a: Tilstand: Moderat økologisk tilstand (4). (Miljømål: God økologisk tilstand (5)).

DVPI: Tilstand: Ringe økologisk tilstand (3). (Miljømål: God økologisk tilstand (5)).

Samlet målopfyldelse: Tilstand: Ringe økologisk tilstand (3). (Miljømål: God økologisk tilstand (5)).

Lokalplanens håndtering af urensset overfladevand

Lokalplanen, samt den tilhørende miljøvurdering indeholder ingen anvisninger på, hvordan det urensede overfladevand skal håndteres, bortset fra at der på et kortbilag er anvist en sø, hvortil overfladevandet forventes at blive tilledt og at det forventes at vandet skal pumpes bort.



DSF's bemærkninger til lokalplanens håndtering af urensset overfladevand

Årsagen til den manglende målopfyldelse i recipienten skyldes efter vor opfattelse blandt andet tilførsel af urensset vand - navnlig overfladevand og sedimenter fra overfladevand.

Udledning af urensset overfladevand har vist sig at være mere skadelig for recipienten end rensset spildevand.

Samtidig vil de hydrauliske forhold blive skadet ved øget erosion og øget risiko for oversvømmelser.

De aktuelle udledninger vil ikke forbedre muligheden for målopfyldelse, men øge risikoen for det modsatte.

Lokalplanen er i det hele taget uklar og mangelfuld omkring, hvorledes overfladevandet skal bortledes. Således skal lokalplanen ledsages af en redegørelse, hvoraf det fremgår at planen ikke påvirker recipienten negativt eller er forhindrende for miljømålenes opfyldelse.



Lokalplanen kan derfor ikke være gyldig i sin foreliggende form, men lider af en alvorlig retsmangel på samme måde, som der gjorde sig gældende med lokalplan 1194 – Skovbrynet, der derfor blev påklaget til Planklagenævnet.

DSF mener at en øget udledning af urensede overfladevand på det foreliggende grundlag er Direktivstridigt i forhold til Vandrammedirektivet og den Danske følgelovgivning.

Lokalplanen er heller ikke i overensstemmelse med kommunens egen gældende spildevandsplans grundprincipper, da den ikke indeholder en vurdering af udledningens påvirkning af recipienten.

Det vil i øvrigt være i strid med generelle bæredygtighedsprincipper såfremt det urensede overfladevand skal bortpumpes i al evighed med tilført energi til pumper.

Lokalplanen mangler en redegørelse for disse forhold.

DSF skal derfor anbefale at man nytænker denne del af lokalplanerne, således at overfladevandet helt afskæres fra at skulle udledes til Skidensrenden, men sker via LAR løsninger med større nedslivningssøer i den udlagte økologiske sprednings korridor i lokalplanområdets vestlige del. Det vil ikke alene løse problemet med overfladevandet, men også øge spredningskoridorens økologiske værdi og skabe et potentiale for øget biologisk mangfoldighed.



Det Grønne Danmarkskort

DSF har deltaget i de af Staten nedsatte Naturråd (16) og har sammen med andre organisationer fra landbrug, skov og natur, udarbejdet forslag til, hvordan man kan udlægge de i alt 17 % af Danmarks landarealer som skal være beskyttet natur, som Danmark har forpligtiget sig til.

Disse beskyttede landarealer består af natura 2000, Naturbeskyttelseslovens §3 områder, samt økologiske spredningskoridorer.

Slagelse Kommune har fået forelagt Naturråd 16's anbefalinger på MPL Mødet 20180903 og har taget rådets anbefalinger til efterretning og har i den gældende kommuneplan udlagt beskyttede økologiske spredningskoridorer.

DSF konstaterer at den aktuelle økologiske spredningskorridor i lokalplanområdet ikke fremstår som et beskyttet naturområde da den planlagte benyttelse af området ikke adskiller sig fra normal anvendelse i et boligområde. Lokalplanen stider derfor mod Naturrådets anbefalinger og vil derfor ikke give den beskyttende værdi, som et beskyttet naturområde jfr. de Internationale forpligtigelser kræver.



*Skidenrenden 20170730 – overløb ved skybrud
-Urenset spildevand og overfladevand.
-Bemærk farven.*

Bekræft venligst modtagelsen af denne henvendelse.



Danmarks Sportsfiskerforbund

Best regards/Venlig hilsen
på vegne af
Danmarks Sportsfiskerforbund
Per Christensen

Per Christensen | Vardevej 8, 4200 Slagelse | Danmark | ☎ 0045 60315310 | Mail; pc2@it.dk

Bilag

Naturråd 16 - Grønt Danmarkskort. Endelig udgave.2018.06.20rs.pdf

Fælles principper om Grønt Danmarkskort, Vestsjællands Naturråd

Det Grønne Danmarkskort omfatter større naturområde med forbundne grønne korridorer. Det omfatter både eksisterende og potentielle områder og korridorer. Det skal forbinde Natura 2000-områder og må gerne understøtte bevarelse af landskaber og klimaudfordringer i forhold til binding af kulstof i jorden og mindskelse af metan- og CO₂-udslip.

Vestsjællands Naturråd dækker kommunerne: Holbæk, Kalundborg, Odsherred, Slagelse og Sorø Kommune – og svarer dermed til udstrækningen af det tidligere Vestsjællands Amt bortset fra de tidligere Fuglebjerg og Haslev Kommuner samt den nuværende Ringsted Kommune. Susåen med Tystrup-Bavelse Søerne samt Elverdamsåen og Isefjorden udgør grænser til andre naturråd.

Naturrådet ønsker et godt og konstruktivt samarbejde mellem lodsejere, naturinteresserede og det offentlige, herunder deres organisationer og repræsentanter. Vi ønsker et styrket samarbejde til gavn for den fælles interesse om at værne om naturen – og de kvaliteter den indeholder. Land- og skovbrugets drift af naturområderne er afgørende for sikring af områdernes kvalitet og værdi.

Fælles principper

Der planlægges for et sammenhængende system af naturområder med korridorer. Der arbejdes ud fra følgende naturtyper: våde, tørre, skov og kyst. I forhold til potentielle områder ses især på jordbundsforholdene. Grusede eller sandede jorde samt lavbundslande med tørv er særlig egnede som ny potentiel natur. Det samme gælder områder med stejle bakker og vandlidende områder.

Bioscorekort vil være velegnet til at lokalisere nye forbindelser i landskabet. Det medtager således ud over data om fundne, sjældne arter også elementer som stejle skråninger m.v., og dermed også potentielle naturområder. En kombination af den viden, bioscorekortet giver, og så de foreslåede værktøjer, vil kunne bidrage væsentligt til realisering af Det Grønne Danmarkskort.

Landskabet er i høj grad et kulturlandskab med større eller mindre indhold af naturværdier i form af vilde dyre- og plantearter, med istidslandskaber og nye landskabstyper opstået ved kysterne som følge af vind og strøm. Sikring af den landskabelige skønhed er en vigtig del af naturbevarelsen.

Realiseringen af et Grønt Danmarkskort forudsætter et styrket samarbejde om forvaltningen af naturen. Det foreslås, at der for de større naturområder etableres samarbejdsfora imellem lodsejere, det offentlige, frivillige organisationer m.fl. efter fælles aftalte principper, f.eks. i naturparker.

Naturtyperne

I forhold til hver af de fire nævnte naturtyper foreslås nedenstående principper:

Våde naturtyper

I ådale søges sikret en sammenhængende natur, herunder drift ved græsning og høslæt. Ådale ønskes som en del af Grønt Danmarkskort. Det kan også omfatte større tunneldale fra istiden samt moser og søer opstået i dødishuller e. lign. Hvor der er tale om tørvejord ønskes denne vådgjort,

så nedbrydningen af tørvten stopper og der evt. kan begynde en ny tørvdannelse og dermed binding af kulstof.

Skove

De større skovområder er centrale i den grønne struktur og indgår alle i Det Grønne Danmarkskort. Imellem dem søges etableret nye skove som forbindelser, evt. kun som "trædesten". Levende hegn, vildtplantninger, skovrejsninger o.l. kan også bidrage til at binde skovnaturtyper sammen. Det er vigtigt, at et udvalg af gamle træer bevares, og at skovenge i drift sikres, da de ofte har særlig tæthed af sjældne dyr og planter. Hertil kommer muligheden for udlæg af urørt skov, biodiversitetsskov eller drift med plukhugst, som alle kan fremme skovens naturindhold.

Tørre naturtyper

Gamle græsningsoverdrev er særligt vigtige at bevare gennem fortsat drift med græsning og høslæt. Hvor der er tale om grusede bakker, f.eks. i form af åse eller som dele af aflejringer i tunneldale, kan der ske en genoptagelse af driftsformer ved græsning og høslæt, hvor eksisterende overdrev udvides eller nye lægges til, evt. som trædesten i eksisterende eller nye korridorer. Nedlagte grusgrave kan også fungere som tørre naturtyper. Vejgrøfter, herunder større vejtracéer, og jernbanespor kan også indgå i en tør korridor.

Kystnær natur

Langs kysterne kan især fremmes sammenhængende systemer af strandenge og strandoverdrev, der i mange tilfælde også er afhængige af græsning og høslæt, hvis de skal have et højt antal dyre- og plantearter. Der bør også planlægges for den lavvandede natur langs kysterne, så naturen kan bevare sin kvalitet til trods for havstigninger. Hvor der er tale om klinter langs kysterne kan der langs med klinterne etableres et bånd af lysåbne naturtyper med græsning eller høslæt. Hvor der er skove ud til kysten vil dette ikke altid være muligt eller ønskeligt.

Synergi imellem naturtyper

I ådalene kan der være en særlig synergi imellem forskellige naturtyper. Udover selve vandløbet og eventuelle enge og moser som våde naturtyper langs vandløbet, kan der på de højere dele af ådalen være bånd af tørre naturtyper, der kan følge vandløbene. Eller der kan være større eller mindre skove langs med vandløbet, der nogle steder kan være som ellesump, der kan indgå i skovkorridorer. Tilgroning, der truer lysåbne naturtyper ønskes generelt begrænset, da de skygger for levesteder for vilde blomster og sommerfugle, samt forhindrer f.eks. engfugle i at søge føde og yngle. Synergi mellem biologisk målpopfyldelse og klimatilpasning er også en vigtig komponent i den fremtidige planlægning af spredningskorridorer, der skal ses i helheder på tværs af kommunerne.

Frivillighed

Samarbejdet om realisering af Grønt Danmarkskort sker ud fra principperne om frivillighed. Der tages først udgangspunkt i offentligt ejede naturarealer. For private lodsejere er økonomien i ejendommen afgørende for fortsat ejerskab og generationsskifte, derfor er det nødvendigt med kompensation ved ændret anvendelse af arealer som følge af realiseringen af Grønt

Danmarkskort. Til fremme af Grønt Danmarkskort findes en række værktøjer i dag, som med fordel kan bringes i anvendelse, så som:

- Frivillige aftaler, f.eks. frivillige fredninger.
- Frivillige aftaler med kompensation, typisk tidsbegrænsede plejeaftaler finansieret over landbrugs- og skovstøtteordninger.
- Forskellige værktøjer inden for planlovgivningen, f.eks. udpegning af skovrejsningsområder.
- Frivillige jordfordelinger eller opkøb, hvor potentielle områder til naturgenopretning samles og overtages af en interesseret køber (offentlig myndighed, fonde, interesseret lodsejer).
- Generelle reguleringer som benyttes inden for naturforvaltning

Det skal understreges at størsteparten af frivillige aftaler bygger på kompensation, og derfor er det afgørende at de nødvendige ressourcer tilvejebringes til realisering af Grønt Danmarkskort.

Det er en særlig udfordring, at nye naturområder kan blive omfattet af beskyttelsen i §3 i naturbeskyttelsesloven, hvilket gælder for søer, vandløb, moser, ferske enge, overdrev, hede og strandenge over et vist areal. Udfordringen består i, at en udvidelse af den animalske produktion på en ejendom kan blive begrænset eller forhindret som følge af nærhed til nye §3 beskyttede arealer. Der ønskes derfor mulighed for, at der kan indgås aftaler om naturforbedring, hvori indgår vilkår om, at naturforbedringerne ikke vil stille lodsejerne ringere ved en senere udvidelse af produktionen.

I forhold til skovområder kan med støtte fra forskellige offentlige ordninger ske forbedringer for særlig sårbar natur i skovene. Det kan f.eks. gælde plantninger og drift i forhold til at forbedre forhold for hasselmusen. Sådanne ordninger er også baseret på frivillighed. Skovrejsning på eksisterende landbrugsjord kan bidrage til at binde grønne skovkorridorer sammen, evt. som trædesten. Dette kan ske ved frivillig skovrejsning hos private lodsejere eller ved offentlig erhvervelse af landbrugsjord.

Friluftsliv

Oplevelser i naturen kan fremme naturforståelse og befolkningens sundhed. Den sårbare natur bør skånes for færdsel eller færdslen bør foregå på en måde, så den ikke slider på naturen. Det er vigtigt, at stier og færdselsmuligheder tilrettelægges i samarbejde mellem lodsejere og lokalbefolkning, som fx "spor i landskabet" stierne. For den almindelige naturgæst er etablering af trampestier, almindelige stier, gerne med træbelægning, udsigtstårne, pladser med borde-bænke, en oplagt mulighed for at opleve en varieret natur. Disse anlæg kan hjælpe til at styre færdsel uden om områder, hvor naturen er sårbar. I et område med særlig sårbar natur kan begrænsninger af adgang eller evt. lukning af området komme på tale.

Det regionale system af vandreruter koordineret under Sjællandsleden kan udvides til at indgå i forbindelse med alle større naturområder og korridorer. Der bør aktivt planlægges for skånsom færdsel i naturen. Affald i naturen må overalt søges minimeret, og det er vigtigt, at der er respekt om gældende regler for hunde i snor. Ved kysterne er der særlige udfordringer med friluftsliv i form af færdsel i yngle- og rasteområder og nye aktivitetsformer med bl.a. havkajak og kitesurfing.

Mulighed for færdsel på cykel, på hest og på større vandløb i kano/kajak er mange steder også vigtig for befolkningens naturoplevelse. Muligheden for cykling og på hest udbygges i disse år med nye ruter. Udbygningen – især udenfor offentlige arealer – må ske i samarbejde med berørte lodsejere og lokalbefolkning. Hensynet til belastningen af naturen ved forstyrrelser, affald m.v. må indgå i planlægningen og den senere drift.

Infrastruktur

Større infrastrukturanlæg er tidligere planlagt uden hensyntagen til, at de kan fungere som barrierer i landskabet. Det ønskes derfor undersøgt, om der kan laves faunapassager, der hvor større grønne korridorer skæres over af veje og jernbaner. Især motorveje er en udfordring. De er ofte anlagt uden, at der er tænkt i faunapassager o.l., hvorfor der bør ske en genvurdering i forhold hertil. Ved nye trafik anlæg og udvidelse af byer bør altid vurderes behov for sikring af korridorer.

Byer og sommerhusområder

Forskellige typer af korridorer kan også gå igennem by- og sommerhusområder. Det kan f.eks. være i forbindelse med vandløb eller et bælte af strandenge langs kysten. Sommerhusområder kan ofte have karakter af skov eller strandoverdrev, og indeholde værdifulde vilde dyre- og plantearter. Grundejerne bør opfordres til at værne om naturen. Parker o.l. ejet af det offentlige kan indgå i den grønne struktur.

Særlige arter

I forhold til de grønne korridorer imellem naturområderne bør især ses på dyre- og plantearter med relativ ringe spredningsevne. Det kan være padde, krybdyr, hasselmus og odder samt myrespredte blomsterplanter. Især vil det være vigtigt at se på arter, der er udpeget i medfør af EU's Habitatdirektiv og Fuglebeskyttelsesdirektiv. Men det kan også være arter, der er rødlistet som truede, sårbare eller sjældne på nationalt eller europæisk plan. Det kan også være arter, der måske er hyppige i Jylland, men er sjældne på Sjælland.

Isolerede bestande

Som udgangspunkt styrker det naturindholdet, at naturområderne bindes sammen. Der kan dog i nogle tilfælde tænkes, at isolerede naturområder med særlige bestande kan blive truet af invasive arter, hvis de forbindes med områder, hvor sådanne arter forekommer. Inden for en art kan der være udviklet genetiske forskelle imellem bestandene, der i sig selv kan være værdifulde. Derfor bør kunstig spredning og opblanding af bestande undgås. Ligesom der generelt ikke bør ske udsætning af arter i områder, hvor de ikke tidligere har forekommet.

Særlige naturtyper

I udpegningsgrundlagene for Natura 2000-områder, der alle skal indgå i Det Grønne Danmarkskort, er udover udpegningsarter sket udpegningsarter i forhold til bestemte naturtyper. Det kan både inden for og uden for områderne prioriteres, at særlige sjældne naturtyper som eksempelvis heder, overdrev og skovenge bevares. Særligt artsrige kan være område med lang kontinuitet i driften, f.eks. ved græsning eller stævning. Områder med meget kalk i jorden kan have særlige rige forekomster af vilde planter med tilhørende insektliv.

Langs Storebælt findes ved kystskrænter, strandenge og overdrev en særlig rig flora grundet ringe nedbør, soleksponering og lang kontinuitet. Dette kan eksempelvis ses på statens arealer på Røsnæs.

Afslutning

Naturrådet ser frem til et fremtidigt godt samarbejde imellem kommuner, lodsejere og organisationer om realisering af Grønt Danmarkskort.

Lokalt Naturråd Vestsjælland,


Halskov den 20. juni 2018



Lasse Braae
Dansk Ornitologisk Forening




Jan Woolhead
Danmarks Naturfredningsforening



Jette Kruse
Friluftsrådet



Stina Kaufmann
Danmarks Jægerforbund



Hans Guldager Christiansen
Dansk Botanisk Forening



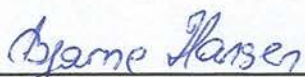
Gitte Torp Olsen
Naturpark Tystrup-Bavelse Støtteforening



Per Christensen
Danmarks Sportsfiskerforbund



Rikke Hugaard
Dyrenes Beskyttelse



Bjarne Hansen
Gefion



Niels Erik Jensen
Gefion



Poul Henrik Prah
Landbrug & Fødevarer



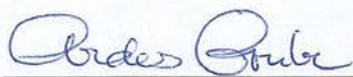
Ulrich Holstein-Holsteinborg
Landbrug & Fødevarer



Christian Castenskiold
Bæredygtigt Landbrug



Karin Dinesen
Bæredygtigt Landbrug



Anders Grube
Dansk Skovforening



Bo Jung
Dansk Skovforening

Kristine Grue Understrup

Emne: Lokalplan nr. 1199 Kirsebærbacken.

Fra: juan-tina@godmail.dk [<mailto:juan-tina@godmail.dk>]

Sendt: 4. januar 2019 13:48

Til: Planhøring – officielle postkasse <plan@slagelse.dk>

Emne: Lokalplan nr. 1199 Kirsebærbacken.

Til Slagelse kommune.

Vi er som tidligere nævnt imod at området udstykkes til boliger, men bør i stedet udlægges til rekreativ område.

Men da dette nok er usandsynligt gå vores bekymring på den øget trafikmængde på Stjernebakken. Vi foreslår derfor, at der bliver en ekstra adgangsvej og området deles op i to med en adgangsvej til hvert område.

Med Venlig hilsen Juan og Tina Emanuelsen , Stjernebakken 4.

Slagelse Kommune
Plan og Udvikling
Rådhuspladsen 11
4200 Slagelse
E-mail plan@slagelse.dk

Høringssvar Lokalplan 1199 Boligområdet Kirsebærbacken

Indledningsvis fastholder vi tidligere protester, idet man med de aktuelle planer går imod en over 50 år gammel planlægning for området, og senere planer for en grøn ring langs omfartsvejen. Vi så gerne, at man fastholdt tidligere planer om den grønne kile, og mener fortsat det er sørgeligt, at det sidste grønne område inden for omfartsvejen hermed delvis forsvinder.

Derudover har vi følgende kommentarer til lokalplanen:

1. Generelt vil der være støjproblemer primært fra omfartsvejen, men også fra jernbanen. Her bør der laves nye målinger, og vi så gerne at der blev etableret yderligere støjvold mod omfartsvejen og jernbanen, idet primært lastbilerne allerede i dag giver støjgener for os, og de nye parceller vil derfor givet få endnu større gener. Planer om evt at anlægge fodboldbaner på den resterende del af den grønne kile vil også give problemer i forhold til generelle nye lydkrav.
2. I forbindelse med oprydningen efter bygningen af omfartsvejen, er der flere steder lagt over en meter jord/muld ud på området. Dette har bevirket, at regnvandet nu løber ud på Stjernebakken, og vil sammen med den forventede kommende terrænregulering give yderligere problemer med afvanding også for det fremtidige byggeri.
3. I forbindelse med driften af frugtplantagen ved vi, at der er anvendt meget sprøjtegift, så derfor mener vi der bør undersøges herfor, inden man lader børn lege/bo i området.
4. Den nuværende skelbeplantning mod øst betegnes i planen som ”god”, og værd at bevare. Denne er dog af en kvalitet der gør, at den helt bør fjernes/erstattes.
5. Hele områdets vejssystemer bør der kikkedes på, idet der allerede i dag er store problemer med trafikken. Omkring vores ejendom så vi gerne, at vores indkørsel flyttes til grundens nordvestlige hjørne. Vi har ca. 400 kunder ugentligt der stort set alle kommer i bil, så denne flytning vil givet medføre færre gener og større færdselssikkerhed for alle.
6. Vi har tidligere foreslået/tilbudt at tilkøbe en stribe jord mod både vest og nord. Med den nye plan for vejforløb er det nu kun aktuelt mod nord. Hvis det var muligt at tilkøbe en stribe jord på 6-7 meter, vil gener fra vores relativt høje træningssal i forhold til kommende nabo mod nord minimeres, og vi ville få mulighed for at optimere parkeringsforhold og tilkørsel. Herved vil den ekstra grønne kile der lagt ind mellem eks bebyggelse/sti og ny udstykning fuldføres ind mod Stjernebakken 6. (Har kontakt til landmåler/ny ejer om evt tilkøbet)
7. Mener fortsat, at en del af den lave nordlige del burde have vejtilslutning direkte via en forlængelse af Gormsvej. Herved fordeles trafikken, og man kan herved nemmere løse vej/kloak problemer omkring de store højde forskelle i området (kote 49 til 33, altså 16 meter!!), ved at udligne en del af forskellen via denne opdeling.

Venlig hilsen
Ole Løgsted og Gurli Møller
Stjernebakken 6, 4200 Slagelse

Til
"Plan"
Rådhuspladsen 11
4200 Slagelse

Høringssvar til Forslag til lokalplan nr. 1199 - Boligområdet Kirsebærbakken.

Dette høringssvar er et samlet svar fra grundejerforeningen "Tingparken" (Frodesvej) som er nærmeste nabo til "Kirsebærbakken" som er dækket af lokalplanforslaget, og repræsenterer i alt **31 husstande**.

Vi holder stadig fast i at vi prioriterer meget højt at der ikke skal bygges i Den Grønne Ring. med henvisning til grundejerforeningen Tingparkens svar til tidligere høring vedr. forslag til kommuneplan 2018-2028.

Den Grønne Ring er faktisk Slagelse Kommunes eget projekt!

Vi mener stadig at Den Grønne Ring, i den nuværende form, ikke bør ofres i denne proces, og at vi er rystede over at Slagelse Kommune har valgt at nedtone og negligere den massive modstand fra berørte beboere i tilstødende områder. Det er ganske enkelt beskæmmende adfærd fra kommunens side.

Hvis ovenstående synspunkt ikke modtages positivt i høringen, har vi på denne baggrund flere indlæg samt forslag til den fremtidige planlægning. Disse vil fremgå af de efterfølgende sider.

1. Øget bredde af bræmme mod Frodesvej (Se nyt forslag på kort, figur 1)

Den senest foreslåede bræmme på 8 meter, ønsker vi **øget til "en grundbredde" som illustreret på nedenstående skitse (figur 1).**

Dette ønskes af flere grunde: For at fastholde et minimum af fri luft mod vest, og da grundene på Frodesvej er meget små (ca. 500 m²) er det MEGET vigtigt at vi ikke bliver klemt inde af det nye byggeri. I forvejen er Frodesvej bebyggelsen, med de små grunde, netop planlagt på en måde som giver luft omkring ejendommene – ikke mindst i form af den tidligere plantage.

Derfor ligger det også i vores forslag, at der på kirsebærbakken **kun bebygges på vestsiden af den nye vejføring**, som det er illustreret nedenfor i figur 1.

For at imødekomme det oprindelige forslag, foreslår vi også at de grunde som fjernes mod Frodesvej kan etableres i skitsens område 3. Dette betyder at det oprindelige antal grunde kan fastholdes.

Det er absolut det vigtigste for Frodesvej, at der bliver **maksimalt antal meter luft** ud til den nye bebyggelse.

Vi mener at det også må være mere attraktivt for de nye beboere at få øget afstand til Frodesvej bebyggelsen.



Figur 1: Forslag til ændring af bebyggelsen med bredere bræmme mod Frodesvej.

2. Nedlæggelse af sti langs Frodesvej

Da der i det nye lokalplansforslag er lagt en sti i det nye "grønne område, 3", foreslår vi at kommunen **nedlægger den sti, der i øjeblikket ligger langs Frodesvej**, langs skellet til Kirsebærbakken.

Vi mener at det rekreative element fremover rigeligt og udelukkende, kan varetages af den nye sti i område 3, som er skitseret langs omfartsvejen.

3. Brændeovne

Vi foreslår at Slagelse Kommune vedtager, at der på "Kirsebærbakken" ikke må etableres brændeovne.

Det er almindeligt kendt, uanset politisk overbevisning, at luftforurening fra brændeovne er problematisk. Faktisk er der flere velunderbyggede undersøgelser, med flere referencer, som fremhæver at brændeovne er den største kilde til partikeludledninger i Danmark.

Se fx. reference fra Miljøstyrelsen "Luftforurening med partikler i Danmark" fra 2005:
<https://www2.mst.dk/Udgiv/publikationer/2005/87-7614-720-7/pdf/87-7614-721-5.pdf>

samt

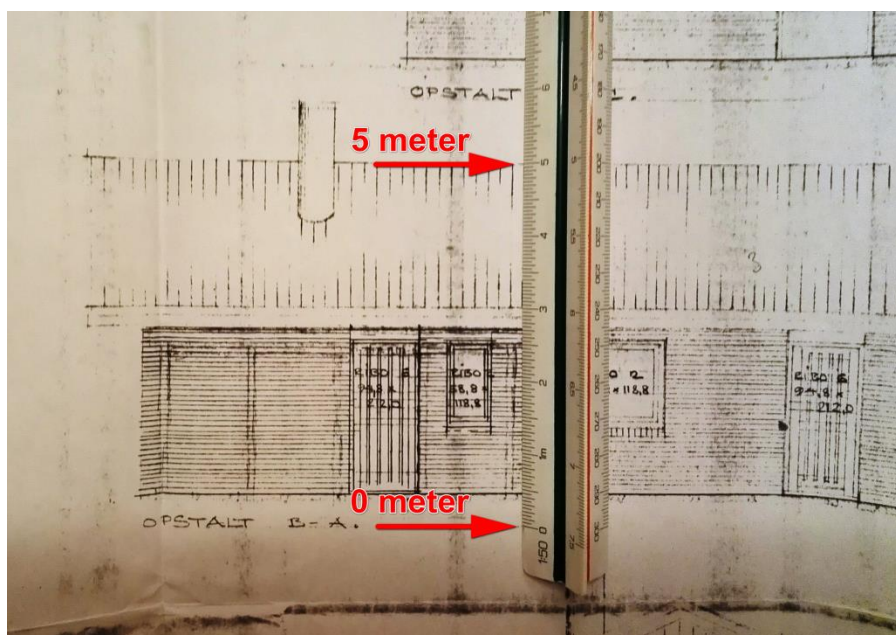
"LUFTFORURENINGENS INDVIRKNING
PÅ SUNDHEDEN I DANMARK - Sammenfatning og status for nuværende viden" Aarhus
Universitet 2014:
<https://dce2.au.dk/pub/SR96.pdf>

Slagelse Kommune bør tage initiativ til renere luft, og til en start kan Kirsebærbakken være første bud.

4. Byggehøjde

Vi vil foreslå en maksimal byggehøjde på 5 meter for det nye byggeri på Kirsebærbakken.

Dette understøttes af at højden er 5 meter på byggeriet på Frodesvej.
Se skitse herunder fra tegning fra et byggeri på Frodesvej i figur 2:



Figur 2: Byggehøjde på Frodesvej er 5 meter.

5. Byggeperiode – støj

Da der må forventes en væsentlig støjbelastning over en længere tidsperiode fra byggeriet på Kirsebærbacken, både i byggemodningsfasen og det egentlige byggeri/anlæg med mere, **ønsker vi at arbejdet udelukkende må udføres på hverdage inden for normal arbejdstid** (mellem kl. 07:00-16:00).

Dette betyder, at der ikke må arbejdes i weekender samt på helligdage.

Venlig hilsen

På vegne af Grundejerforeningen Tingparken (Frodesvej), Slagelse

Kontakt:

Aksel Mikkelsen, Frodesvej 9 / Erik Larsen, Frodesvej 7

aksel.mik@outlook.com / eriklarsenx1@gmail.com

Kristine Grue Understrup

Emne: VS: Lokalplan 1199 Kirsebærbacken.

Fra: meklo@knudsen.mail.dk [<mailto:meklo@knudsen.mail.dk>]

Sendt: 15. november 2018 12:32

Til: Planhøring – officielle postkasse <plan@slagelse.dk>

Emne: Lokalplan 1199 Kirsebærbacken.

Til Plan, Slagelse Kommune.

Efter mødet i Vesthallen, i aftes, omkring lokalplanen for udstykningen af den fhv kirsebærplantage vest for Frodesvej, sidder jeg og læser redegørelsen igennem. Der er en fejl i afsnittet "Baggrund", på side 22. Det er måske en petitesse, men der står: "Området har været beplantet med 6-8 m høje kirsebærtræer fra 1978-2014, hvor plantagen blev fældet. Dette er ikke korrekt. Da vi købte grunden Frodesvej 39, og byggede i 1971/72, var der kornmarker. Da Poul Jensen så købte Byhøjgård og tilhørende jord af Troel Jørgensen, ca 1975/76, blev der først plantet solbærbuske, disse tog intet udsyn, først ca 10 år senere blev der plantet kirsebærtræer, og det varede en del år, inden de tog udsigten, der dog aldrig var helt væk, da der jo er løvfald.

For vores vedkommende, lod vi først vores hæk vokse høj, da kirsebærtræerne blev store, og udsigten blevet reduceret.

I alle de år plantagen har været der, har vi oplevet den kraftige sprøjtning, der har fundet sted i plantagen, så vi tror ikke, at det er noget man skal tage let på fra kommunalt hold.

Fra Grundejerforeningen "Tingparken" side, håber vi på, at den grønne zone, mellem stien vest for Frodesvej og evt. ny bebyggelse, bliver bredere, end de foreslåede 8 m, gerne minimum 15 m., så vi ikke bliver klemmt inde af store huse på vestsiden også.

Med venlig hilsen

Mogens E. Knudsen
Frodesvej 39
Kassere og sekretær i Grf. "Tingparken"

Med venlig hilsen,
Liselotte og
Mogens E. Knudsen
Frodesvej 39,
4200 Slagelse DK
(0045) 58527706
(0045) 21449310, mobil/handy
Email:meklo@knudsen.mail.dk

Slagelse Kommune
Rådhuspladsen 11
4200 Slagelse
Fremsendt pr. e-mail til plan@slagelse.dk

Dato	17. december 2018
Sagsbehandler	Carsten Stig Hansen
Mail	csh@vd.dk
Telefon	+45 7244 2934
Dokument	18/16148-2
Side	1/4

Vejdirektoratets bemærkninger til Slagelse Kommunes forslag til lokalplan nr. 1199 for boligområde Kirsebærbacken

Vejdirektoratet har den 1. november 2018 fra Plandata.dk modtaget meddelelse om Slagelse Kommunes forslag til Lokalplan 1199 for boligområde Kirsebærbacken og tilhørende tillæg 12 til Kommuneplan 2017-2028 for Slagelse Kommune. Planforslagene er i offentlig høring indtil den 4. januar 2018.

Lokalplanforslaget muliggør at fastlægge områdets anvendelse til boligformål.

Lokalplanområdet grænser mod vest op til Omfartsvejen (statsvej nr. 127 Omfartsvejen) på strækningen fra ca. km 36,080 til 37,600 vejens højre vejside. Omfartsvejen er en statsvej, som Vejdirektoratet er vejmyndighed for, og som følge heraf er lokalplanforslagets bestemmelser af interesse for Vejdirektoratet.

Vejdirektoratet er desuden tilsynsmyndighed i forhold til overholdelsen af naturbeskyttelseslovens bestemmelser om reklameskiltning m.v. i det åbne land langs statsvejnettet, jf. naturbeskyttelseslovens § 21. Vejdirektoratet varetager derfor de særlige hensyn, som er forbundet hermed, ved behandlingen af lokalplanforslaget.

Indholdet af forslag til Lokalplan nr. 1199 for boligområde Kirsebærbacken giver ikke Vejdirektoratet – som vejmyndighed for Omfartsvejen (statsvej nr. 127, Omfartsvejen) og som tilsynsmyndighed i forhold til naturbeskyttelseslovens § 21, stk. 1 – anledning til at gøre indsigelse.

Bemærkninger

Vejdirektoratet har imidlertid nedenstående bemærkninger til lokalplanforslaget, som det forudsættes, at Slagelse Kommune forholder sig til og om muligt indarbejder i den endelige lokalplan.

Vejdirektoratet har noteret sig, at:

§ 8.8. Solceller: Der på gerne opsættes solceller, med de må ikke medføre blændingsgener for naboer, genboer eller forbipasserende.

Vejdirektoratet bemærker hertil, at lokalplanforslaget bør tilrettes med forbeholdet om, at solcellerne heller ikke må medføre blændingsgener for trafikanterne på Omfartsvejen.

Vejdirektoratet har noteret sig, at:

§ 9.4 Støjvold: Der udlægges et areal til støjvold i princippet som vist på kortbilag 2. Såfremt nye støjberegninger mod forventning viser, at det er nødvendigt, kan der også etableres støjvold langs skel mod Omfartsvejen.

Vejdirektoratet bemærker hertil, at anlæg af en støjvold eller andre støjskærmende foranstaltninger er omfattet af vejlovens § 40, stk. 2 og forudsætter tilladelse, såfremt anlægget ønskes opført indenfor det vejbyggelinjepålagte areal. Hvorvidt en sådan tilladelse vil kunne meddeles, vil bero på en konkret vurdering af en konkret ansøgning fra Slagelse Kommune, der bl.a. skal beskrive den konkrete placering i forhold til vejen og den støjreducerende effekt af det ønskede anlæg. En sådan ansøgning skal i givet fald fremsendes til Vejdirektoratet med henblik på behandling. Dette bør fremgå af bestemmelserne under "§ 9.4. Støjvold" eller tydeliggøres i redegørelsesafsnittet "Tilladelser eller dispensationer i medfør af anden lovgivning".

Vejdirektoratet gør endvidere opmærksom på, at den tinglyste vejbyggelinje langs Omfartsvejen, målt 25 meter fra denne vejs midte, bør fremgå af et kortbilag eksempelvis bilag 3 Illustrationsplan, hvor støjvolden er indtegnet.

Vejdirektoratet har noteret sig, at:

§ 9.7 Hegn, boldbane: Der kan etableres trådhegn i den vestlige del af boldbanen.

Vejdirektoratet finder, at der skal etableres hegn ved den syd, vest og nordlige del af boldbanen for at undgå, at bolde utilsigtet kommer i nærheden af eller lander på Omfartsvejen og skaber farlige trafikale situationer. Bestemmelserne er hjulmet i vejlovens § 93.

Forhandlede forhold

Med henvisning til planlovens § 19, stk. 3, bemærker Vejdirektoratet, at nedennævnte af lokalplanforslags bestemmelser tilgodeser de statslige vejinteresser samt forhold vedr. reklameskiltning i det åbne land, og bestemmelserne anses derfor for forhandlet med Slagelse Kommune, således at disse *ikke* kan ændres uden en fornyet høring af Vejdirektoratet.

Bestemmelserne:

§ 1. Formål

§ 1.1: Området anvendes til boligformål

§ 5. Veje, stier og parkering

§ 5.1: Veje: Vejadgangen til lokalplanområdet skal ske fra kommunevejen Stjernebakken med tilslutning som vist i princippet på kortbilag 2.

§ 5.6: Stier: Der skal etableres et sammenhængende stisystem i lokalplanområdet i princippet som vist på kortbilag 2

§ 8. Bebyggelsens udseende

§ 8.9: Skilte: Skiltning om reklamering, udover almindelig navne og nummerskilte, må ikke finde sted.

§ 9. Ubebygget areal

§ 9.1: Fælles friareal: Delområde 3 udlægges som et stort sammenhængende fælles friareal til ophold og leg for hele lokalplanområdet jf. kortbilag 2. Området skal være offentligt tilgængeligt og indgå som den del af "den grønne ring" omkring Slagelse by.

Redegørelsen:

Tilladelse eller dispensation fra andre myndigheder

Vejdirektoratet har tinglyst en byggelinje i en afstand af 25 m fra Slagelse Omfartsvejs midte. Byggelinjen er tinglyst for at sikre muligheden for at udvide vejen til større bredde og af hensyn til færdsdens tarv. Det betyder at:

- Der må ikke bygges mellem vejen og byggelinjen.
- Der må ikke udføres andre blivende anlæg – f.eks. ledninger, parkeringsarealer med fast belægning, befæstede veje, støjvolde, sportspladser, grusgrave, belysningsanlæg og lignende.
- Der må ikke foretages væsentlige ændringer ved eksisterende bygninger på byggelinjearealet. Hvis bygninger på byggelinjearealet brænder, må de ikke uden videre gen-opføres.
- I det omfang, hensynet til færdsdens tarv gør det nødvendigt, holdes bebyggelse og de aktiviteter (f.eks. flagning, skiltning, reklamer, udstilling, oplag og lignende), der foregår omkring denne, i en passende afstand fra trafikken (ved hovedlandevejene om fornødent ind til byggelinjen).

Vejbestyrelsen kan give dispensation fra byggelinjen

Servitutter

Matr.nr. 5c og 1a, Hyllerup, Slagelse Jorder

Tinglyst: 5. juli 2018

Titel: Servitut om byggelinjer

Påtaleberettiget: Vejdirektoratet

Med servituten er tinglyst en byggelinje i en afstand af 25 m fra Slagelse Omfartsvejs midte. Byggelinjen er tinglyst for at sikre muligheden for at udvide vejen til større bredde og af hensyn til færdsdens tarv.

Matr.nr. 5c og 1a, Hyllerup, Slagelse Jorder

Tinglyst: 11. september 1965

Titel: Dok. om byggelinjer mv

Påtaleberettiget: Vejdirektoratet

Vejdirektoratet har ikke yderligere bemærkninger til lokalplanforslaget.

Afsluttende bemærkninger

Såfremt ovennævnte bemærkninger giver anledning til spørgsmål, kan undertegnede sagsbehandlere kontaktes på direkte tlf.nr. 7244 2934 eller på e-mail cs@vd.dk

Kopi af dette brev er sendt til orientering til:

- Erhvervsstyrelsen, Langelinie Allé 17, 2100 København Ø. pr. e-mail til planloven@erst.dk.

Venlig hilsen



Carsten Stig Hansen
Landinspektør

Slagelse Kommune

Plan

4200 Slagelse

Email: Plan@slagelse.dk

Slagelse, den 28. december 2018

Vedr. Lokalplan nr. 1199 Kirsebærbackken, Kommuneplan nr. 12

Som tidligere nævnt vil vi endnu engang slå et slag for, at området bibeholdes som grønt område.

Såfremt planen om bebyggelse af området fastholdes, mener vi det er en forkert løsning rent trafikalt, at al trafik ledes gennem en smal vej (Stjernebakken) og ud på en i forvejen trafikeret vej (Mariendalsvej). Den måde Mariendalsvej er lavet på efter at omfartsvejen blev etableret gør, at den allerede i dag er meget farlig på grund af de dårlige oversigtsforhold der er ved Hjorthøjvej/Mariendalsvej. Det er i dag livsfarligt for børn at krydse vejen, da mange benytter ruten via Solbakken-Hagbardsvej som skolevej, ligesom oversigtsforholdene fra Stjernebakken til Mariendalsvej allerede i dag er dårlige. Dette kan evt. ske ved at spærre for udkørsel fra Hjorthøjvej til Mariendalsvej, da det er trafik derfra der giver problemer. Hvis en total spærring af kørende trafik ikke er en mulighed, kunne en ensretning bl.a. af hensyn til bustrafik måske være en løsning.

Dernæst forekommer det lidt mærkeligt, at der i planen er foreslået udkørsel via den smalleste vej (Stjernebakken), da både Sagavej og Gormsvej er bredere, Vi har hørt argumenter om, at det skulle være pga. børnehaver, men vi skal minde om, at der er ret meget skoletrafik via Mariendalsvej og Stjernebakken, ligesom der er en del børn der skal færdes på vejen på vej til og fra fodbold.

Som nævnt skulle man se på muligheden for udkørsel via Gormsvej/Sagavej, evt. af den trafik der er fra området nord for den gamle Hyllerupvej kaldet 1 i planen, og så lade området Syd for kaldet 2 have udkørsel via Stjernebakken, og så forbinde de 2 områder med en gang-/cykelsti.

Med venlig hilsen

Aase og Vagn Bentzen

Solbakken 8

4200 Slagelse

Kristine Grue Understrup

Emne: Høringssvar vedrørende forslag til lokalplan nr. 1199

Fra: Lene Hererjeg [mailto:hererjeg2008@live.dk]

Sendt: 25. december 2018 08:18

Til: Planhøring – officielle postkasse <plan@slagelse.dk>

Emne: Høringssvar vedrørende forslag til lokalplan nr. 1199

Ønsker ikke flere fodboldbaner

Vedrørende forslag til lokalplan nr. 1199 boligområde Kirsebærbacken, har vi alene en indsigelse mod anlæggelse af flere fodboldbaner i Vestbyen, da vi kan se der gives mulighed for at etablere en fodboldbane i det nye boligområde.

Alt ære og respekt for sport og foreningsliv, men området råder allerede over en del fodboldbaner, og benyttelsen af disse kan til tider være ret støjende og giver ligeledes anledning til en del trafik. Det virker også lidt selvmodsigende at etablere en støjvold i den ene ende af det nyt boligområde og så en fodboldbane i den anden ende.

Det er desuden vores indtryk, at der er børn der kommer cyklende eller bliver kørt fra Nord- og Østbyen, for at spille på de baner der allerede er her i Vestbyen, så måske bør man se på hvor i byen der reelt mangler fodboldbaner?

Med venlig hilsen

Henriette Nissen
Sigurdsvej 12
4200 Slagelse

Og

Lene Johansen
Benediktevej 18
4200 Slagelse

Søren Debel
Sagavej 1 B
4200 Slagelse

Slagelse Kommune, Plan
Rådhuspladsen 11
4200 Slagelse

Slagelse d. 25.12.2018

Høringssvar vedr. lokalplan nr. 119 – Boligområde Kirsebærbacken

Udsigt kiler

I selv bebyggelsen Kirsebærbacken er der planlagt en række udsigtskiler. Når man bevæger sig i området, er der en række naturlige punkter, hvorfra man kan se Storebælt. En række af disse ligger langt over niveau. Det vil derfor være optimalt at henlægge færre udsigtskiler, men bredere i den sydlige ende, passende udfor udmundingen af Solbakken. Disse må gerne vinkles så retningen af udsigtskilen omfatter Storebæltsbroen.

Trafik

I forbindelse med at omfartsvejen blev åbent, blev der etableret en midlertidig afspærring af Marievangsvej i T-krydset Hjortshøjvej og Marievangsvej. Denne er stadig midlertidige. Krydset har siden budt på mange farlige situationer, når bilisterne kører i forhold til den afmærkning de tror er der, og ikke den faktiske.

Området Savavej/Roarsvej har en del gennemkørende trafik. Dette er ikke blevet mindre efter omfartsvejen. Samtidigt ”føder” disse veje institutionerne på Roarvej og Gormsvej. Vi frygter, at de svage trafikanter bliver mødt af endnu flere biler, og der er samtidigt i planen lagt op til at Kirsebærbacken kan benytte Sagavej/Roarsvejs området til cykel og gennemgang.

Jeg har tidligere været i kontakt med politiet som ville anbefale en trafikmåling i området. Denne har jeg aldrig set gennemført, men jeg foreslår at der udarbejdes en samlet plan for trafikken som involverer både ovennævnte, samt Marievangsskolen og idrætsfaciliteter. Evt. med en generel hastighedsnedsættelse i området.

Med venlig hilsen

Søren Debel