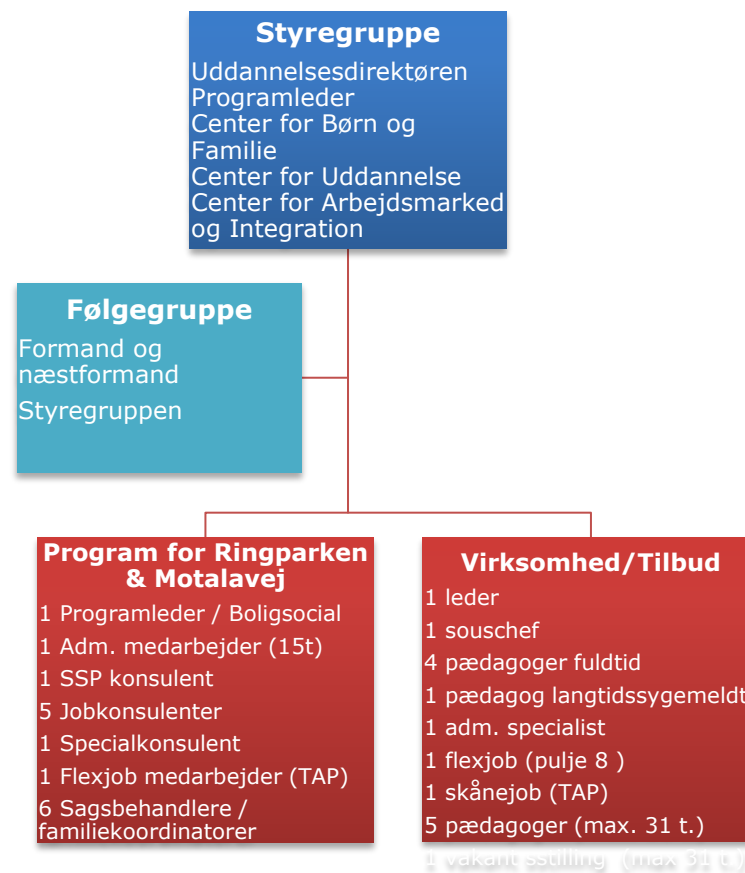


Bilag

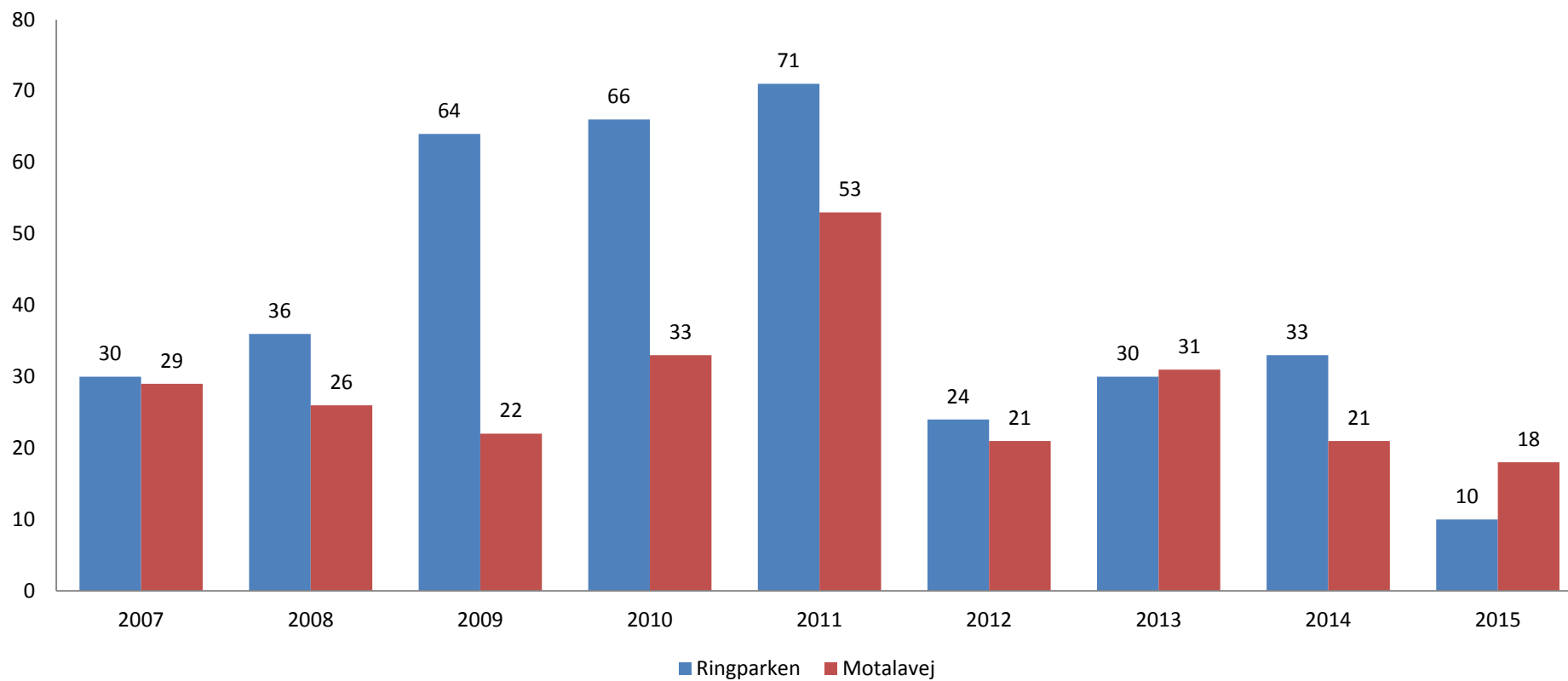
Bilag 1:

Organisationsdiagram Program Ringparken & Motalavej



Bilag 2:

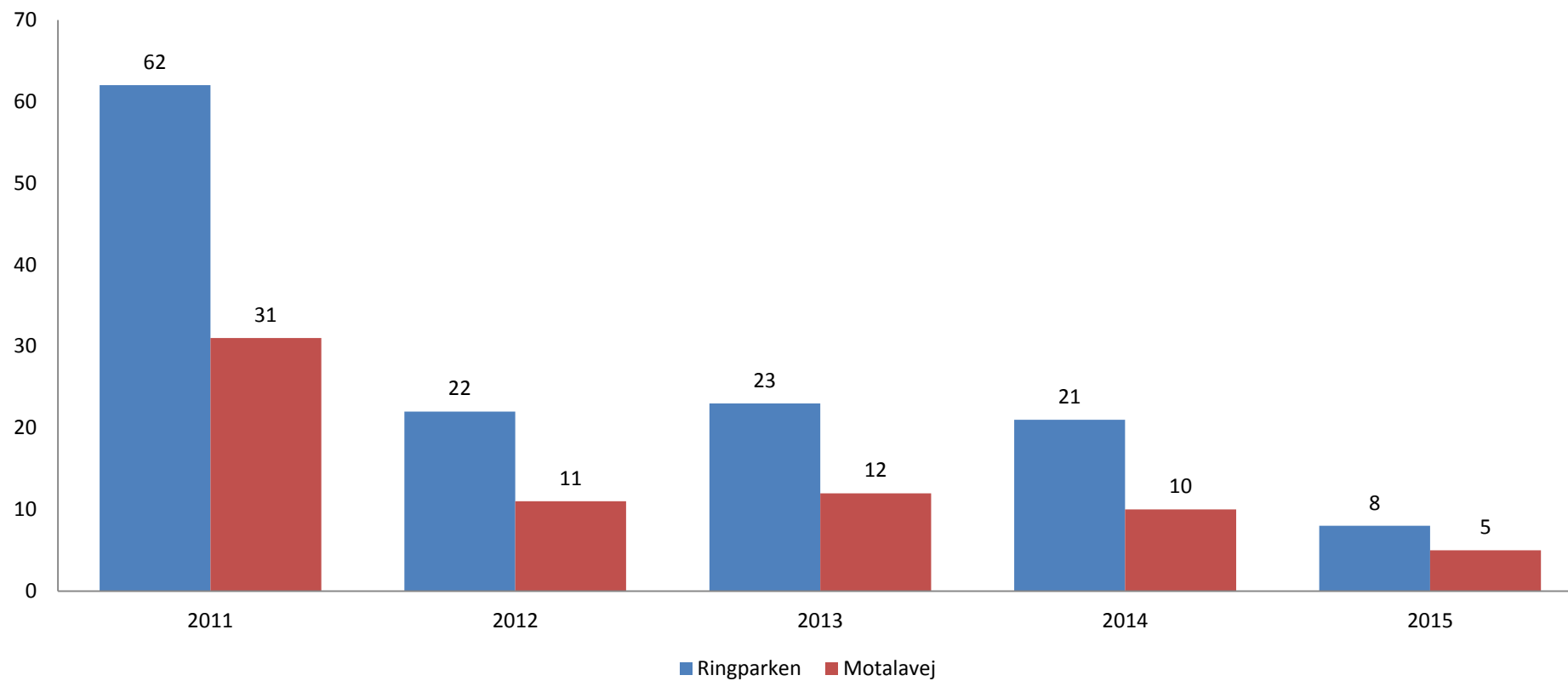
Brande i Ringparken & Motalavej



Kilde: Slagelse Brand & Redning

Bilag 3:

Selekterede brande i Ringparken & Motalavej



Kilde: Slagelse Brand & Redning

Bilag 4:

Oversigt over antal anmeldelser i Ringparken og på Motalavej

Motalavej

År	Straffelov	Særlov*	Anmeldelser i alt	Beboere i alt	Anmeldelser pr. 1000 beboere
2011	83	13	96	1809	53,1
2012	88	16	104	1750	59,4
2013	87	4	91	1638	55,6
2014	106	12	118	1878	62,8
2015	91	5	96	1628	59,0

*Lov om euforiserende stoffer & våbenlov

Ringparken

År	Straffelov	Særlov*	Anmeldelser i alt		Anmeldelser pr. 1000 beboere
2011	183	15	198	1842	107,5
2012	148	8	156	1857	84,0
2013	122	11	133	1865	71,3
2014	109	10	119	1878	63,4
2015	103	11	114	1949	58,5

*Lov om euforiserende stoffer & våbenlov

Kilde: Sydsjællands & Lolland-Falsters Politi

Bilag 5:

Oversigt over antal borgere på ydelser (fuldtidspersoner) i hele Slagelse Kommune.

		1. jan 2012	1. mar 2014	1. mar 2016
Slagelse	Ydelsesgrupper i alt	12.346	11.631	11.109
	A-dagpenge	2.400	1.510	1.180
	Særlig uddannelsesyndelse	.	125	.
	Arbejdsmarkedsydelse	.	66	.
	Kontanthjælp	2.471	2.051	2.079
	Uddannelseshjælp	.	814	894
	Revalidering	94	91	104
	Forrevalidering	1	3	6
	Sygedagpenge	1.080	913	796
	Jobafklaringsforløb	.	.	143
	Ressourceforløb	.	72	436
	Ledighedsydelse	120	133	113
	Fleksjob	526	550	645
	Førtidspension	3.841	3.748	3.502
	Efterløn	1.813	1.555	1.210

Kilde: jobindsats.dk

Bilag 6:

Oversigt over antallet af borgere på konkrete ydelser i Ringparken, i reelt antal og udregnet pr. 1000 beboere.

Ringparken	1. jan 2012		1. mar 2014		1. maj 2016	
<i>Antal beboere</i>	1857		1878		1949	
	Antal	pr. 1000 beboere	Antal	pr. 1000 beboere	Antal	pr. 1000 beboere
Under integrationslov	31	16,7	41	21,8	30	15,4
Fleks.	11	5,9	12	6,4	12	6,2
Sygedagpenge	24	12,9	21	11,2	11	5,6
Revalidering	2	1,1	1	0,5	3	1,5
Ressourceforløb		0,0	8	4,3	39	20,0
Ingen ydelse	0	0,0	1	0,5	22	11,3
Kontanthjælp mm.	210	113,1	282	150,2	281	144,2
A-dagpenge mm.	119	64,1	79	42,1	53	27,2

Kilde: Slagelse Kommune Jobcenter

Bilag 7:

Oversigt over antallet af borgere på konkrete ydelser på Motalavej, i reelt antal og udregnet pr. 1000 beboere.

Motalavej	1. jan 2012		1. mar 2014		1. maj 2016	
<i>Antal beboere</i>	1750		1548		1628	
	Antal	Pr. 1000 beboere	Antal	Pr. 1000 beboere	Antal	Pr. 1000 beboere
Under Integrationslov	7	4,0	12	7,8	16	9,8
Fleks.	9	5,1	12	7,8	14	8,6
Sygedagpenge	7	4,0	11	7,1	5	3,1
Revalidering	1	0,6	1	0,6	0	0,0
Ressourceforløb	0	0,0	2	1,3	17	10,4
Ingen ydelse	5	2,9	10	6,5	18	11,1
Kontanthjælp mm.	186	106,3	235	151,8	176	108,1
A-dagpenge mm.	78	44,6	47	30,4	23	14,1

Kilde: Slagelse Kommune Jobcenter

Bilag 8:

Uddannelsestal for Ringparken og Motalavej

Ringparken

År/Kat	1	2	3	4	5
2011	1	95	13	5	4
2012	1	111	12	2	3
2013	3	139	17	11	3
2014	3	110	10	4	3
2015	10	97	20	2	13

Kilde: UU Vestsjælland – optælling

Motalavej

År/Kat	1	2	3	4	5
2014	3	79	21	0	5
2015	0	62	13	1	5

Kilde: UU Vestsjælland – optælling

Forklaring af kategorier fra UU:

1. Gennemførte ungdomsuddannelse:

Unge som har gennemført en erhvervs- eller gymnasialuddannelse (EUD, GYM, EGU mfl.), en videregående uddannelse, eller anden ungdomsuddannelse (særlig tilrettelagt ungdomsuddannelse (STU), fisker, skibsassistent mfl.

2. I gang med uddannelse

Unge som er i gang med en af ovennævnte uddannelser, samt de unger i aldersgruppen 15-24årige som stadig er i gang med grundskole eller 11-13 skoleår.

3. Forberedende og udviklende aktivitet

Unge som er i gang med en aktivitet der leder mod påbegyndelse af en ungdomsuddannelse (eller tilmeldt en ungdomsuddannelse men endnu ikke påbegyndt). Aktiviteten kan være: Produktionsskole, ungdomshøjskole, VUC (AVU, FVU, HF enkeltfag), arbejde, praktik i ungevejledningen eller andre udviklende og forberedende uddannelsesaktiviteter aftalt med UU.

4. Ikke UU's vejledningsforpligtigelse

Unge som er i en midlertidig aktivitet: Værnepligt, afsoning, offentlig forsørgelse, sygdom, orlov mfl.

5. Ikke tilfredsstillende aktiviteter

Her er grupperet de unge som er ledige, eller unge som har en ukendt status eller ukendt placering når de modtages i UU's vejledningssystem. Derudover er det de unge som har afbrudt et uddannelsesforløb eller afsluttet en forberedende og udviklende aktivitet, og som ikke er tilmeldt eller påbegyndt en ny aktivitet der leder mod job eller uddannelse.

BILAG 9: Metode vedr. niveaudeling af kriminalitetstruede unge

Kortlægning af unge i kriminalitet eller i risiko for en kriminel løbebane samt handlemuligheder og dilemmaer

I forbindelse med en intensivering af den tværfaglige indsats i de udsatte boligområder har vi beskrevet kendetegn og karakteristika for unge og inddelt dem i niveauer alt efter bekymringsgraden og kriminalitetsindekset.

For at inddelingen i de forskellige niveauer bliver et dynamisk redskab, vil det primært være op til politiet, at sætte navne på især niveau 1, hvorimod niveau 3 bedst navngives af den kommunale organisation. Under hvert niveauportræt har vi listet forskellige handlemuligheder op, alt efter, hvilken organisation, man tilhører

Niveau 1:

Kendetegn/ Karakteristika :

- Stor grad af afstandtagen (had) til systemet - Fjendtlighed
- Ingen uddannelse
- Manglende evne til at gennemføre en uddannelse
- Manglende familiekapital
- Misbrug og/ salg af euforiserende stoffer
- Massiv involvering i kriminalitet
- Har udpræget opbakning fra et kriminelt netværk – står selv i spidsen for dette netværk
- Flere længerevarende fængselsophold
- Adgang til våben
- Ingen motivation til at ændre adfærd
- Ingen eller ganske få positive relationer til systemet
- Uopdagede dobbeltdiagnoser/ Manglende udredning
- Uafklarede boligforhold/ hyppige adresseskift
- Stor grad af risikovillighed – lav selvkontrol
- Høj grad af impulsivitet
- Aggressiv adfærd – voldsomt temperament
- Kendt af politiet

Handlemuligheder:

Politiet:

- Nul tolerance – herunder visiteringer og udstedelse af bøder, forbud mod at opholde sig i natlivets diskoteker m.m.
- Øget opmærksomhed på underretninger til de sociale myndigheder
- Indberette til kontrolgruppen, SKAT m.m.

Boligforening:

- Overvågning
- Advarsler i forbindelse med overtrædelse af husorden (konsekvent)
- Anmeldelser (konsekvent)
- Opsigelse af lejemål og efterfølgende samarbejde med de øvrige boligselskaber, så de bliver udelukket fra den almenenytige boligsektor i SUB områderne.
- Indberette til kontrolgruppen

Projektet/ Kommune:

- Opfordre til anmeldelser til politiet
- Støtte op om anmeldelser
- Intensiv gadeplansindsats
- Øget opmærksomhed på underretninger til myndighed og Politiet
- Indberette til kontrolgruppen, SKAT m.m.

Niveau 2:

Kendetegn/ Karakteristika:

- Familierelationer til niveau 1
- Del af "støtteberedskabet" til niveau 1
- Enkelte gode relationer ind i systemet, samtidigt med at de er en del af de kriminelle grupperinger
- Kan have massive problemer i forhold til uddannelse, arbejde, familie, identitet, misbrug/ forbrug

Handlemuligheder:

Politiet:

- Nul tolerance – herunder visiteringer, med forklaring på hvorfor de bliver visiteret (Fordi de opholder sig sammen med niveau 1)
- Udstedelse af bøder

Boligforening:

- Advarsler i forbindelse med overtrædelse af husorden

Projektet/ kommunen:

- Insistere på fastholde de positive relationer til denne gruppe
- Give tilbud om "værested" som alternativ til gaden.
- Give tilbud, som mindsker tilgængeligheden og omgang med niveau 1
- Være til rådighed (Voksenrelationer)

Niveau 3:

Kendetegn/ Karakteristika:

- Unge, med behov for intensiv forebyggende indsats med henblik på at forhindre en kriminel løbebane.
- Hovedsagligt unge under 18 år
- Udviser bekymrende adfærd i forhold til skole, fritid, valg af rollemodeller (hvem spejler de sig i?)
- Forsøger, at påtage sig negative lederroller overfor yngre unge
- Agerer "bandesmarte" på de sociale medier
- Dropper ud af fritids- og foreningsliv
- Søger konflikter overfor autoriteter, hvis de vurderer at kunne lave splitting mellem unge og autoriteter samt positionering/ iscenesættelse af dem selv som "kriminelle".
- Flere gode relationer ind i systemet (klubber m.m.)
- Kan være modtagelige for "rådgivning" ved individuelle samtaler – hvis det vel og mærke er den rigtige relationsbærer, som har samtalen

Handlemuligheder:

Politiet:

- Forebyggende arbejde
- Bekymringsamtaler
- Dialogbetjente

Boligforening:

- Ansættelser som ungdomsviceværter
- Lave aktiviteter for unge i kvarterhusene
- Medarbejdere fra kvarterhusene deltager sammen med de unge i det lokale foreningsliv og i de lokale klubber

Projektet/ kommunen:

- Intensivere forældresamarbejdet
- Igangsætte aktiviteter, som understøtter det aktive medborgerskab.
- Arbejde målrettet med forældreansvar overfor egne børn og unge
- Indarbejde de unge i fokusgruppe for tilbudsområdets arbejde og lave tilknyttede udviklingsmål
- Fokuserer på at skaffe arbejde og fastholde de unge i uddannelse
- Give tilbud, som mindsker tilgængeligheden og omgang med niveau 1 og 2
- Være til rådighed (Voksenrelationer)