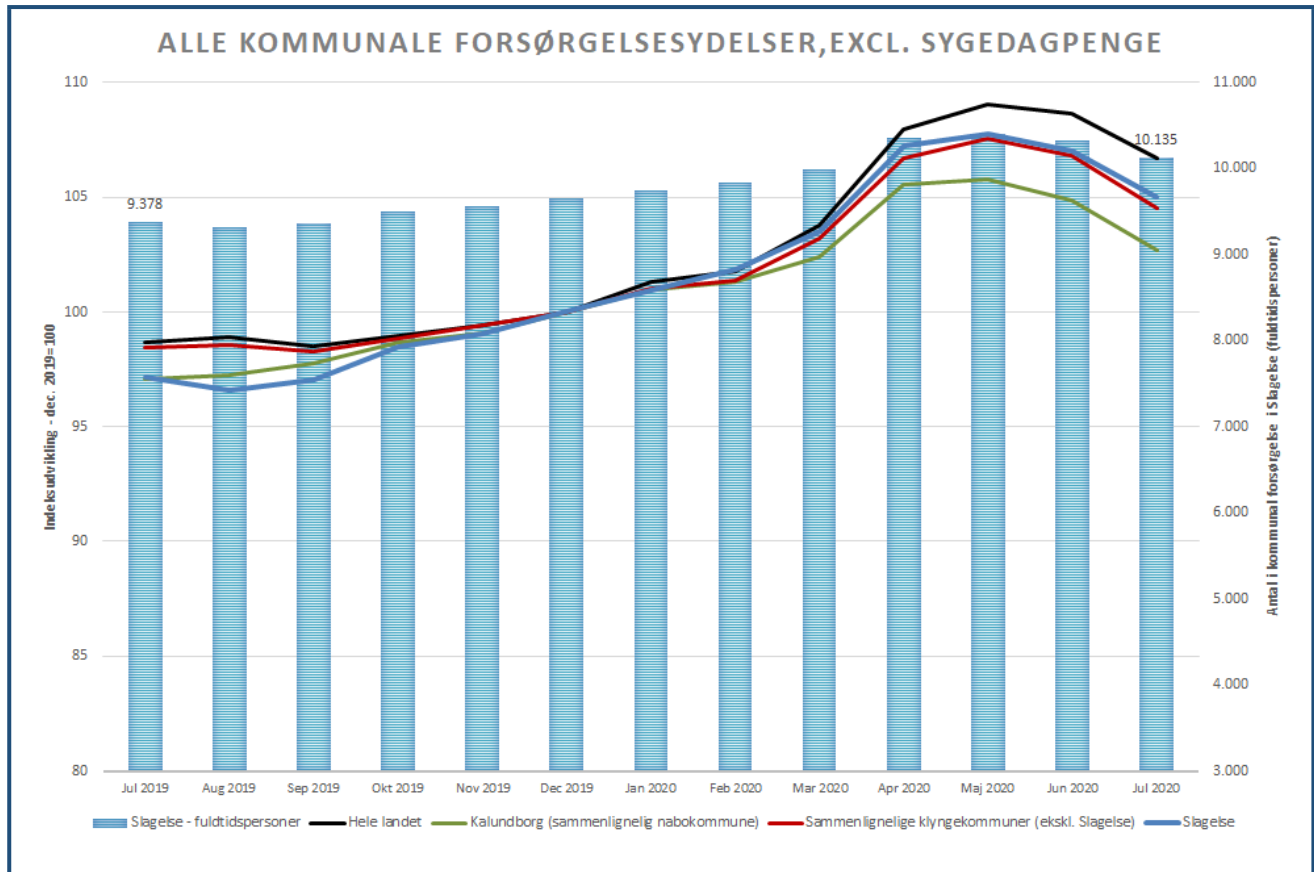


September 2020

Effektindikatorer på Jobcentrets beskæftigelsesindsats

Borgere i den arbejdsdygtige alder på kommunal forsørgelse

Udviklingen i antal borgere på kommunal forsørgelse (18-66 år) gennem det seneste år.



Status:

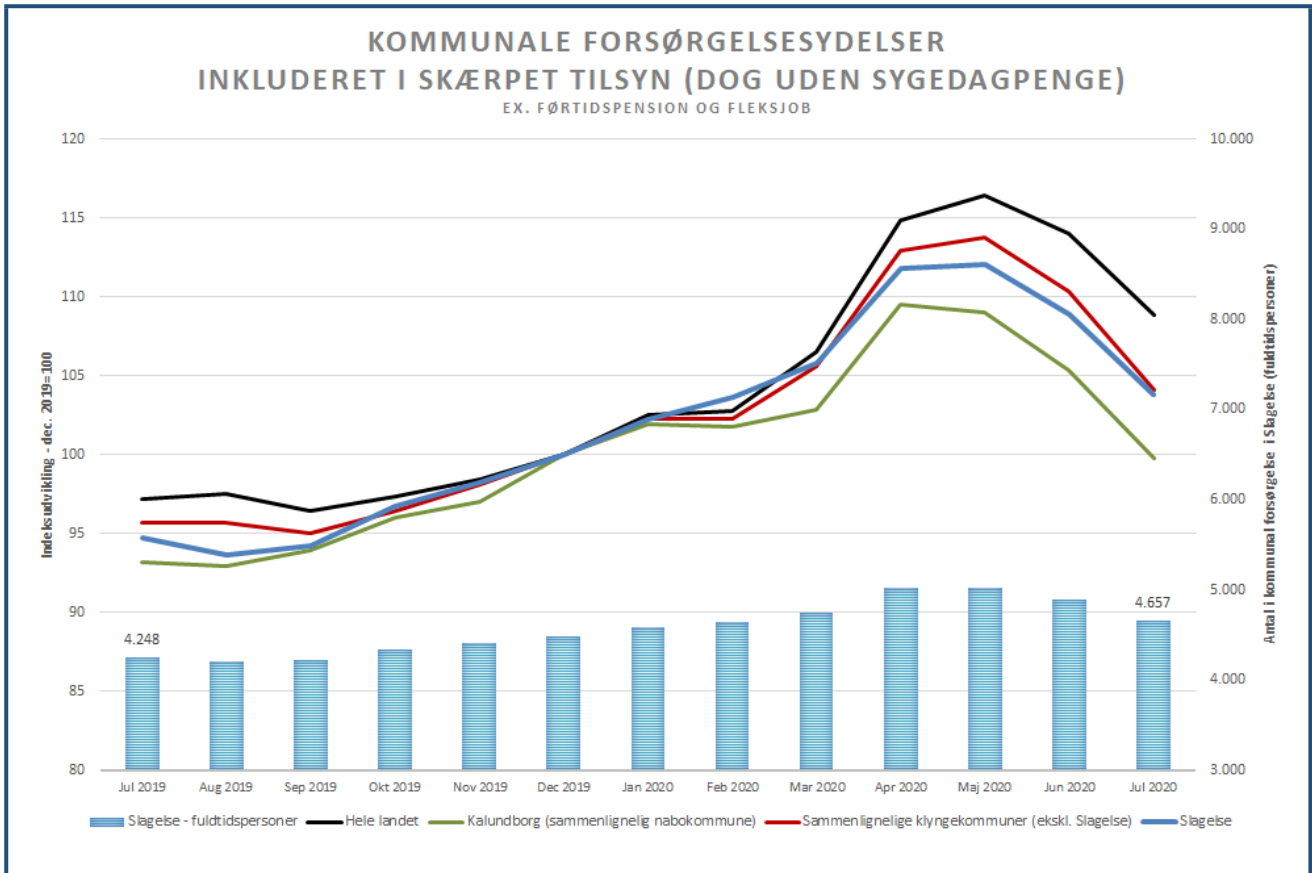
Antallet af fuldtidspersoner på kommunale forsørgelsesydelse i den arbejdsdygtige alder (16-66 år), midlertidigt opgjort eksklusiv sygedagpenge, er i juli 2020 10.135 mod 9.378 i juli 2019. Tallene for den seneste måned vil altid være en smule undervurderet pga. efterregistrering.

Der foreligger ikke fuldstændige data på denne måling siden januar 2020 på grund af implementeringen af nyt sygedagpengesystem, først i pilotkommuner og siden i de resterende kommuner. Styrelsen forventer tidligst at kunne vise sygedagpengedata igen på jobindsats.dk i oktober 2020. Derfor opgøres målingen midlertidigt eksklusiv sygedagpenge.

Hvis man ser på udviklingen eksklusiv sygedagpenge, så er stigningen det seneste år på 8,1 % i Slagelse og 6,2 % på landsplan og i sammenlignelige kommuner. Grunden til at Slagelse denne gang knap nok følger udviklingen et år tilbage, hænger sammen med, at det sæsonmæssige fald i juli har været mindre end sidste år. Slagelse har en branchesammensætning, som normalt medfører større sæsonudsving sommer og vinter end på landsplan.

Skærpet tilsyn: Borgere i den arbejdsdygtige alder på kommunal forsørgelse

Udviklingen i antal borgere på kommunal forsørgelse, ekskl. førtidspension og fleksjob (18-66 år) gennem det seneste år.



Status:

Antallet af fuldtidspersoner på kommunale forsørgelsesydelse i den arbejdsdygtige alder (16-66 år), der tæller med i det skærpede tilsyn (midlertidigt eksklusiv sygedagpenge), er i juli 2020 4.657 mod 4.248 i juli 2019. Tallene for den seneste måned vil altid være en smule undervurderet pga. efterregistrering.

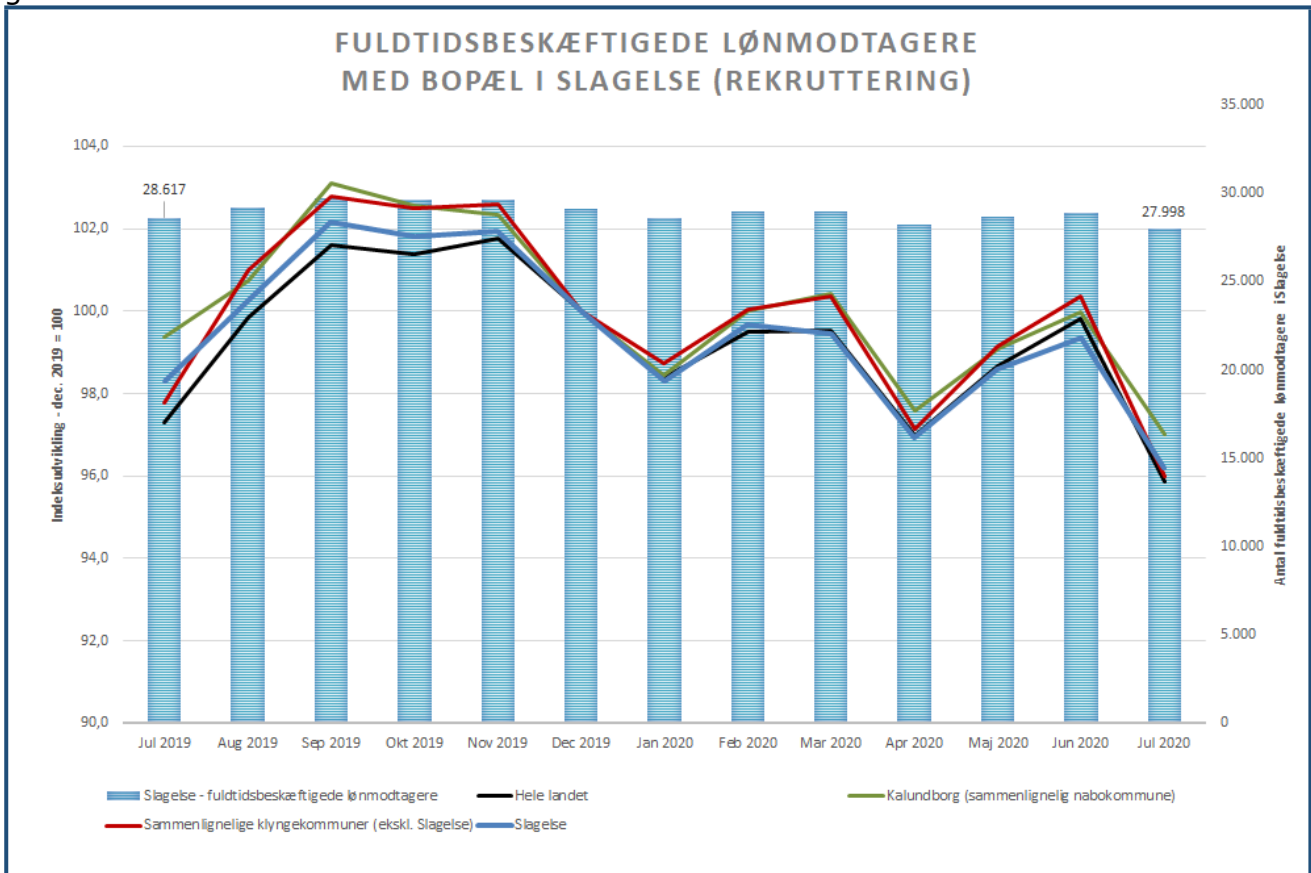
For denne måling gælder præcis samme problematik omkring manglende data for sygedagpenge, som i forhold til målingen for alle ydelser.

Hvis man ser på udviklingen i denne måling (midlertidigt eksklusiv sygedagpenge), så er stigningen det seneste år på 9,6 % i Slagelse, 12,0 % på landsplan og 8,8 % i sammenlignelige kommuner.

Forskellen mellem målingen for alle forsørgelsesydelse og skærpet tilsynsmålingen viser, at Slagelse det seneste år har tilkendt relativt flere fleksjob, førtidspensioner og seniorpensioner end på landsplan og i sammenlignelige kommuner.

Virksomheder

Udviklingen i antal beskæftigede lønmodtagere med bopæl i Slagelse Kommune gennem det seneste år.



Status:

I juli 2020 var der 27.998 beskæftigede mod 28.617 i juli 2019. Tallene for den seneste måned vil altid være undervurderet pga. efterregistrering.

De foreløbige tal for det seneste år viser, at beskæftigelsen med covid-19-krisen faldt både på landsplan, i sammenlignelige kommuner og i Slagelse i særligt april, men har været stigende igen i maj og juni. I juli måned falder beskæftigelsen som normalt på grund af afholdelse af selvbetalt ferie.

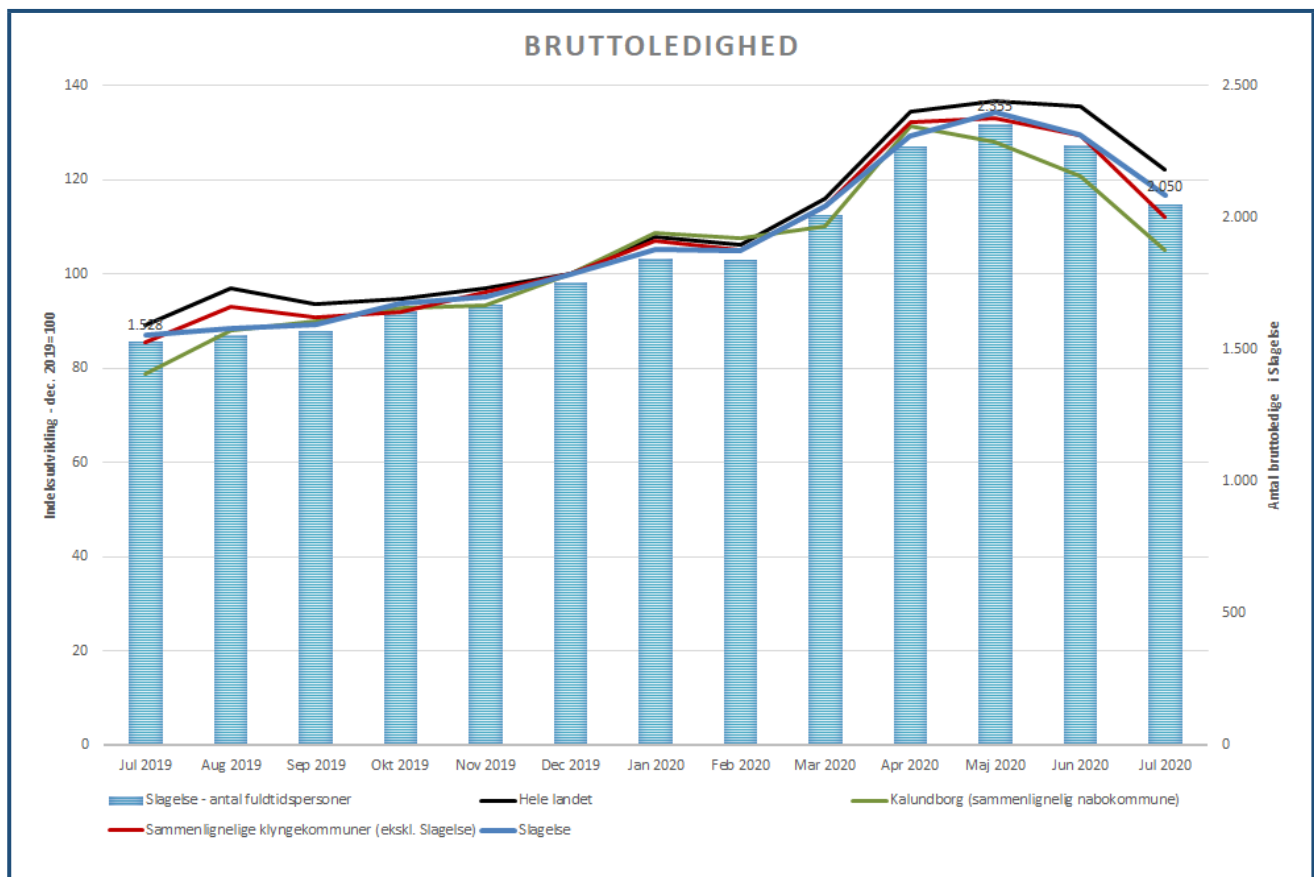
I juli er der et fald på 2,2 % i Slagelse, 1,8 % i sammenlignelige kommuner og 1,4 % på landsplan gennem det seneste år. Slagelse plejer at have en relativt større sæsonbetonet beskæftigelse om sommeren end på landsplan, når man kigger henover et år. Det er også tilfældet i år, hvor faldet er mindre end på landsplan fra juni til juli. Men vurderingen er, at covid-19 har betydet, at Slagelse i juli 2020 knap har opnået samme niveau af positiv sæsoneffekt, når der sammenlignes med juli 2019.

Lokale beskæftigelsestal på brancheniveau for 2. kvartal 2020 er endnu ikke tilgængelige fra Danmarks Statistik. Almindeligvis plejer de at være klar i løbet af september måned for 2. kvartal. Sidste kvartal var de også forsinket over 1 måned.

Det vigtigt at være opmærksom på, at der ikke er en direkte sammenhæng mellem beskæftigelse og ledighed, da begge forhold påvirkes af mange andre faktorer.

Borgere tættest på arbejdsmarkedet

Udviklingen i bruttoledigheden gennem det seneste år.



Status:

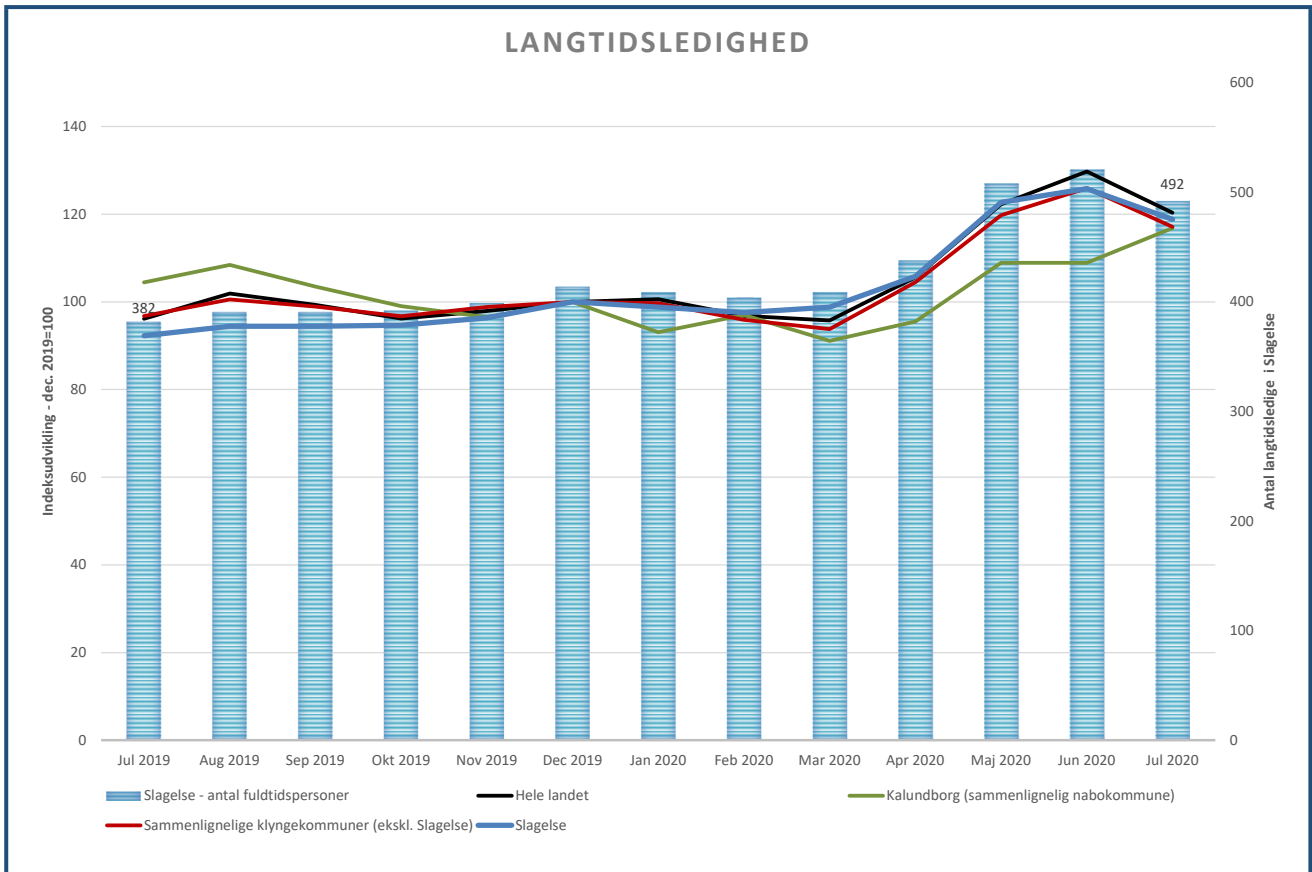
Antallet af bruttoledige er i juli 2020 2.050 mod 1.528 i juli 2019. Det svarer til en ledighed i den pågældende måned på 5,3 % i 2020 mod 3,8 % i 2019. Tallene for den seneste måned vil altid være undervurderet pga. efterregistrering.

Gennem det seneste år er udviklingen i Slagelse (34,2 %) bedre end på landsplan (37,0 %), men dårligere end i sammenlignelige kommuner (31,2 %).

Fra februar-juli 2020 har Slagelse og sammenlignelige kommuner en mere positiv udvikling end på landsplan. Udviklingen tyder derfor på, at på trods af covid-19-nedlukningen i bestemte brancher, så opnår Slagelse ligesom tidligere år en lavere ledighed henover sommermånederne. Det skyldes, at kommunen har relativt mange beskæftigede inden for sæsonbetonede erhverv. Man skal dog i en situation som den nuværende være påpasselig med tolkning af særligt juli-tallene, da ledigheden også kan påvirkes af, at flere afholder selvbetalt ferie efter afskedigelser i foråret.

Regeringen vurderer i Økonomisk Redegørelse ultimo august, at lønmodtagere omfattet af den tidligere lønkompensationsordning kun i begrænset omfang vil påvirke ledigheden i opadgående retning. Årsagen er, at hovedparten er kernearbejdskraft med et forholdsvist højt uddannelsesniveaue og stabil arbejdstilknytning, som virksomhederne allerede har gjort meget for at fastholde. Regeringen ser optimistisk på udviklingen fra slutningen af 2020 på grund af diverse hjælpepakker og stimulans af økonomien i ind- og udland. Regeringens prognose bygger på, at der ikke sker en forværring af smitteniveauet i ind- og udland sammenlignet med august.

Udviklingen i langtidsledigheden gennem det seneste år.



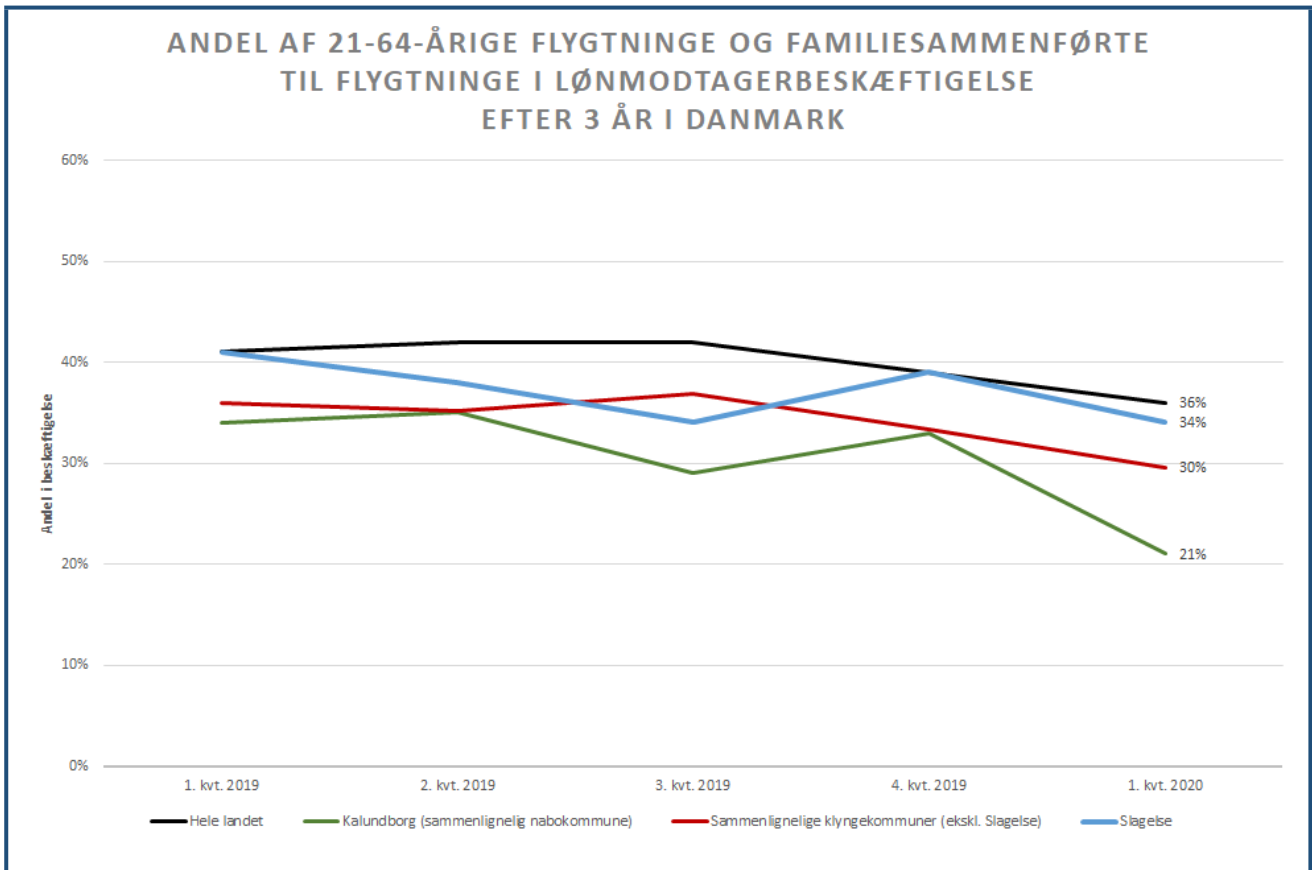
Status:

Antallet af langtidsledige er i juli 2020 492 mod 382 i juli 2019. Tallene for den seneste måned vil altid være en smule undervurderet pga. efterregistrering.

Som følge af covid-19-krisen er der en forholdsvis stor stigning fra marts til juli. Siden marts er stigningen mindre i Slagelse (20,3 %) end på landsplan (25,7 %) og i sammenlignelige kommuner (24,9 %). Der er dog tale om en relativt lille målgruppe, hvorfor mindre udsving har en forholdsvis stor procentuel betydning.

Den historisk set voldsomme tilgang af nyledige som følge af covid-19 samt midlertidig forlængelse af A-dagpenge-perioden betyder, at der kan forventes en løbende stigning i langtidsledigheden i resten af 2020. De fleste arbejdsgivernes tilgang er således i første omgang at forsøge at fastholde medarbejdere omfattet af lønkompen-sationsordningen, dernæst ansættes afskedigede medarbejdere ifm. covid-19 og til sidst kommer ledige fra før covid-19 i betragtning.

Udviklingen i andelen af flygtninge og familiesammenførte til flygtninge, som er i lønmodtager-beskæftigelse efter 3 år i Danmark, gennem det seneste år.



Status:

Andelen af flygtninge og familiesammenførte til flygtninge, som er i lønmodtager-beskæftigelse efter 3 år i Danmark, er i 1. kvartal 2020 34 % mod 41 % i 1. kvartal 2019.

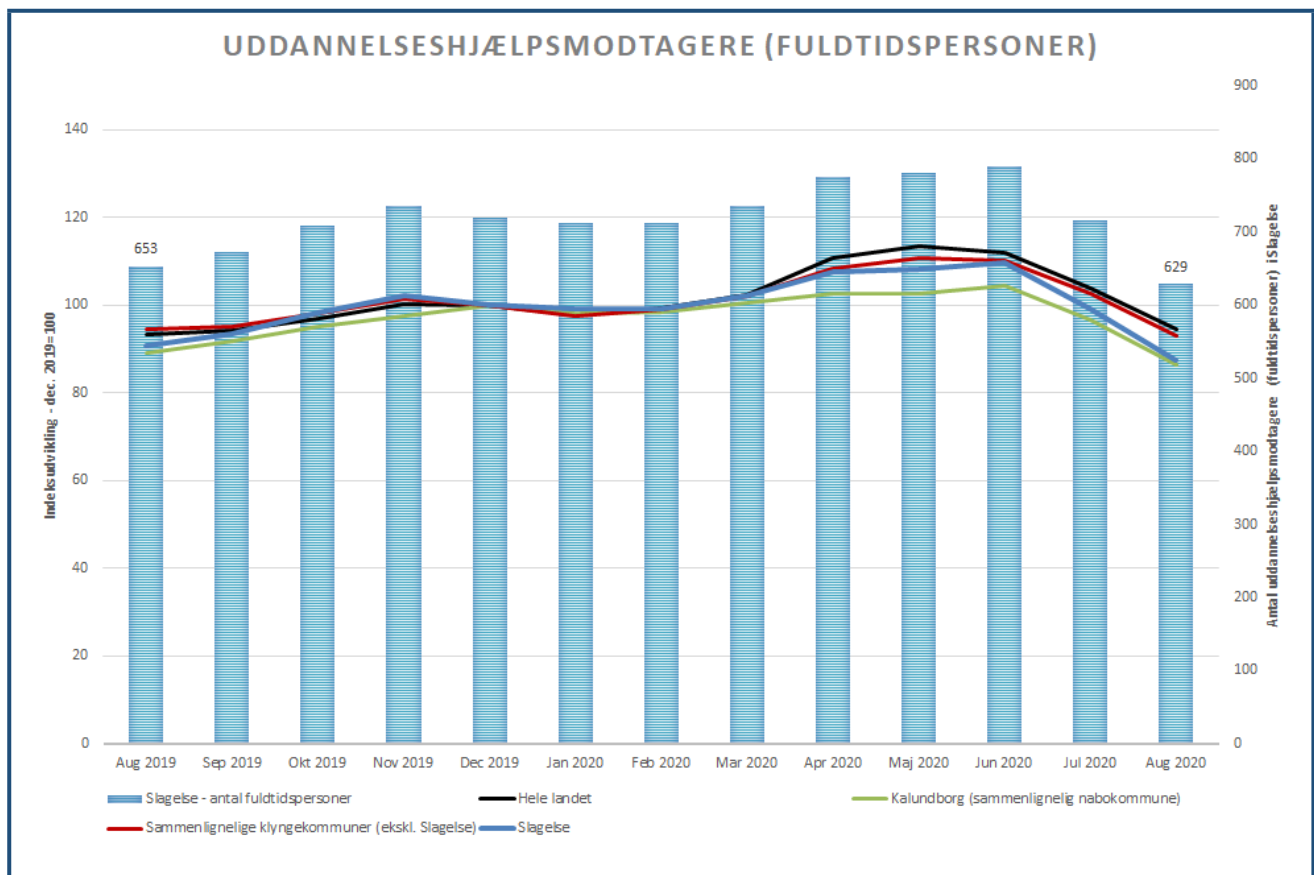
Gennem det seneste år er beskæftigelsesgraden 3 år efter ankomst faldet tilnærmelsesvis samme niveau i både Slagelse, på landsplan og i sammenlignelige kommuner.

Udlændinge- og Integrationsministeriet, som står for målingen, har endnu ikke modtaget beskæftigelsestal for 2. kvartal fra Danmarks Statistik. Opdateringen af Danmarks Statistiks beskæftigelsestal har været forsinkede siden covid-19-krisen.

Ligesom for den generelle beskæftigelse forventes der også et fald i beskæftigelsen på integrationsområdet i 2. kvartal 2020, særligt fordi mange nydanskere oftere er ansat inden for handel samt hotel- og restaurationsbranchen, som er hårdt ramt. Tendensen forstærkes af, at relativt få nydanskere er ansat i den offentlige sektor samt inden for bygge og anlæg, som hidtil har været mindst berørt af covid-19.

Unge uden uddannelse

Udviklingen i antallet af uddannelseshjælpsmodtagere det seneste år.



Status:

Antallet af fuldtidspersoner på uddannelseshjælp er i august 2020 629 mod 653 i august 2019. Tallene for den seneste måned vil altid være en smule undervurderede pga. efterregistrering.

Gennem det seneste år er udviklingen i Slagelse (-3,7 %) bedre end på landsplan (1,0 %) og sammenlignelige kommuner (-2,9 %).

De bedre resultater skyldes 2 forhold. For det først er der i perioden maj-august 2020 hver måned blevet afsluttet flere til både uddannelse og job end i samme periode sidste år. For det andet har tilgangen i samme periode hver måned været lavere end sidste år. I 2019 mistede Slagelse over sommeren/efteråret terræn både i tilgang og afgang i forbindelse med implementeringen af den nye kommunale ungeindsats. Til gengæld indikerer de efterfølgende resultater, at den øgede tværgående indsats i højere grad begynder at virke, ligesom der har været en god effekt af Socialfondsprojektet "Komm Udd". Herudover har de nye kommunale småjob suppleret med flere kommunale elevpladser ført til, at flere unge får mod på at uddanne sig særligt inden for social- og sundhedsområdet.

Læsevejledning til diagrammer

- De blå lodrette stolper afspejler den absolutte udvikling pr. måned i Slagelse Kommune gennem det seneste år.
- Blå linje afspejler indeksudviklingen for Slagelse Kommune løbende gennem det seneste år, bortset for de relative mål, hvor det er den faktiske udvikling i procent, som vises.
- December 2019 er lig med indeks 100 for alle indeksudviklinger, så udviklingen kan følges fra udgangspunktet i december 2019 frem mod december 2020 (seneste år).
- Sort linje afspejler indeksudvikling på landsplan.
- Grøn linje afspejler indeksudvikling i nabokommunen Kalundborg, som har tilnærmelsesvis samme rammevilkår som Slagelse (nederste kvartil).
- Rød linje afspejler indeksudvikling i sammenlignelig klynge, som har tilnærmelsesvis samme rammevilkår som Slagelse.