

Nøgletal - Februar 2022

Antal fuldtidspersoner pr. målgruppe

I oktober 2021 modtog i alt 10.609 borgere i Slagelse Kommune en offentlig forsørgelsesydelse. Dette svarer til 28,6 % af arbejdsstyrken. Siden oktober 2020 er antallet faldet med 4,5 %. Overordnet set har Slagelse Kommune på de samlede ydelsesgrupper oplevet et mindre fald i forhold til landsplan og et større fald i forhold til de sammenlignelige klynge-kommuner.

Kontanthjælpsområdet i Slagelse er indenfor de seneste 12 måneder faldet mere end både landsplan og klynge.

Slagelse Kommune har de sidste 12 måneder oplevet et mindre fald hos unge aktivitetsparate på uddannelseshjælp på 1 %, mens landsplan og klyngen har oplevet fald på henholdsvis 3,6 % og 2,4 %.

Området for Ressourceforløb har oplevet et stort fald i Slagelse siden oktober 2020 på 25,5 %, hvor landet som helhed og klyngen kun er faldet med 2,2 %. Tabellen viser endvidere at Slagelse Kommune ift. borgere på ledighedsydelse har oplevet en lille stigning på 0,4 %, hvorimod både landsplan og klynge niveau har faldt på omkring 17 %. Borgere i Slagelse kommune, der er i Fleksjob, er steget med 14 % de sidste 12 måneder, mens borgere, der er tilkendt førtidspension er steget med 8 %, hvilket for begge målgrupper er mere end der ses på både lands- og klynge niveau.

Tabel 1.

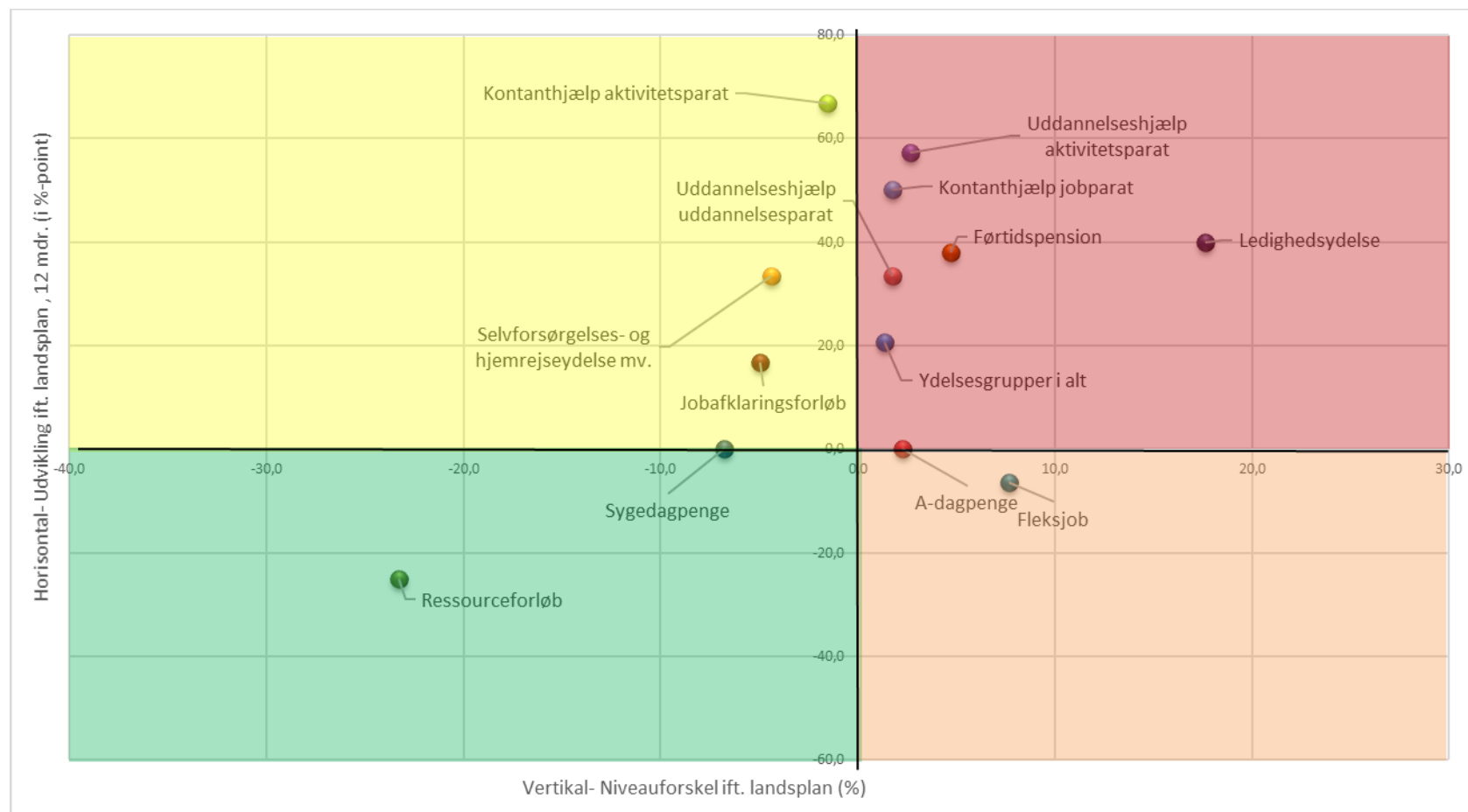
Udvikling i antal fuldtidspersoner Målgruppe	Antal Okt 2021	Fuldtidspersoner i % af arb.styrke			Ændring 3 måneder			Ændring 12 måneder		
		Slagelse	Hele landet	Klynge	Slagelse	Hele landet	Klynge	Slagelse	Hele landet	Klynge
Ydelsesgrupper i alt	10.609	28,6	23,7	31,9	-2,6%	-3,8%	-1,6%	-4,5%	-5,8%	-3,5%
A-dagpenge	925	2,5	2,5	2,3	-15,1%	-20,4%	-18,1%	-32,7%	-35,0%	-38,8%
Kontanthjælp	1.137	3,1	1,9	2,9	-4,5%	-6,3%	-5,3%	-17,8%	-16,6%	-16,0%
<i>Jobparat</i>	204	0,6	0,4	0,7	-10,9%	-13,6%	-13,2%	-34,2%	-36,0%	-34,6%
<i>Aktivitetsparat</i>	931	2,5	1,5	2,1	-3,0%	-3,7%	-2,5%	-11,1%	-9,5%	-9,1%
Uddannelseshjælp	569	1,5	1,0	1,4	-7,3%	-5,5%	-5,6%	-8,4%	-12,3%	-10,8%
<i>Uddannelsesparat</i>	154	0,4	0,3	0,5	-13,0%	-11,8%	-11,5%	-24,1%	-25,9%	-22,6%
<i>Aktivitetsparat</i>	413	1,1	0,7	0,9	-5,1%	-1,9%	-1,6%	-1,0%	-3,6%	-2,4%
Revalidering	12	0,0	0,1	0,1	-20,0%	3,5%	0,5%	-25,0%	-21,6%	-27,0%
Selvforsørgelses- og hjemrejseydelse mv.	156	0,4	0,3	0,3	-9,8%	-9,1%	-7,9%	-27,1%	-22,7%	-20,5%
Sygedagpenge	1.161	3,1	3,1	3,5	-5,2%	-5,6%	-6,1%	-8,9%	-2,2%	-3,7%
Jobafklaringsforløb	250	0,7	0,6	0,7	33,0%	34,8%	36,0%	11,1%	16,0%	8,3%
Ressourceforløb	219	0,6	0,8	0,8	-2,7%	-1,0%	-1,0%	-25,5%	-2,2%	-2,2%
Ledighedsydelse	250	0,7	0,5	0,7	-10,4%	-11,5%	-13,0%	0,4%	-17,2%	-17,6%
Fleksjob	1.077	2,9	3,1	4,4	3,7%	1,9%	2,2%	14,0%	6,3%	7,5%
Seniorpension (aug. 21)	194	0,5	0,4	0,6	15,5%	12,3%	12,6%	246,4%	193,2%	197,4%
Førtidspension	4.022	10,9	7,9	9,6	0,5%	-0,2%	0,0%	8,0%	3,3%	3,5%

Kilde: Jobindsats. Tabel 1 viser antal personer, omregnet til fuldtidspersoner, inden for hver enkelte ydelse ved hjælp af den gennemsnitlige varighed, og ændringen efter hhv. 3 og 12 måneder.

Udvikling og niveauforskel ift. landsplan - antal fuldtidspersoner pr. målgruppe

Ressourceforløb har et lavere niveau og en bedre udvikling end hele landet, hvorimod udviklingen på især aktivitetsparate uddannelseshjælpsmodtagere og borgere på ledighedsydelse oplever en dårligere udvikling kombineret med et højere niveau end landsplan. Jobafklaringsforløbene er karakteriseret ved et højere niveau end landet som helhed, men har set end bedre udvikling end landet hen over de seneste 12 måneder.

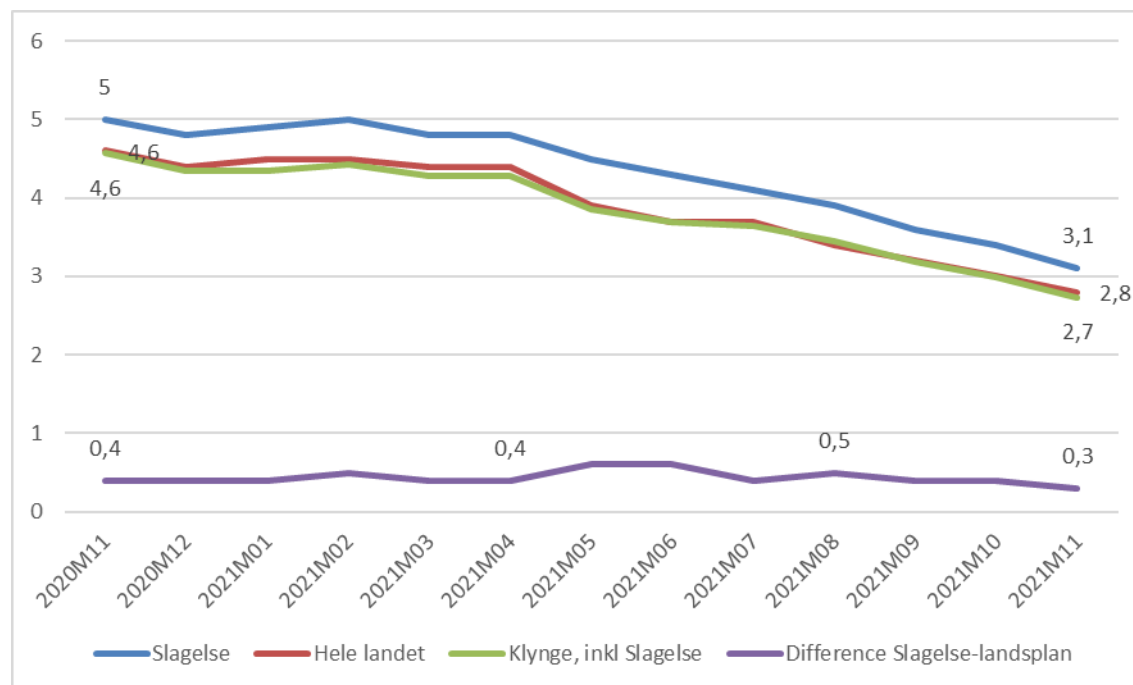
Figur 1.



Udvikling - fuldtidsledige i % af arbejdsstyrken (Sæsonkorrigeret)

Den sæsonkorrigerede udvikling i andelen af fuldtidsledige viser, at Slagelse kommune generelt følger tendenserne som ses på landsplan og klynge-niveau. Dog ligger Slagelse mellem 0,3 og 0,5 % point over landsniveau hen over de seneste 12 måneders periode.

Figur 2.



Kilde: Statistikbanken.dk. Figur 2 viser udviklingen det seneste år i bruttoledige personer i procent af arbejdsstyrken. Bruttoledige er ledige såvel som aktiverede på a-dagpenge, arbejdsmarkedsydelse, kontanthjælp (inkl. særlig uddannelsesyndelse) og selvforsørgelses- og hjemrejseydelse samt overgangsydelse med visitationskategorien "Jobparat" eller uddannelseshjælp og selvforsørgelses- og hjemrejseydelse samt overgangsydelse med visitationskategorien "Åbenlys uddannelsesparat".

Fuldtidsbeskæftigede lønmodtagere efter bopæl (16-66 år)

Andelen af fuldtidsbeskæftigede lønmodtagere er lavere i Slagelse end i hele landet og i sammenlignelige klyngekommuner. Udviklingen hen over de seneste 3 måneder er positiv, men ligger lidt lavere end på landsplan og blandt klyngekommuner. Set over 12 måneder har udviklingen været bedre i Slagelse end udviklingen på landsplan og de sammenlignelige klyngekommuner.

Kigges der på indeksniveau bliver det synligt (figur 3) at Slagelse Kommune siden juli 2019 i hele perioden har ligget under både landsplans- og klyngeniveau.

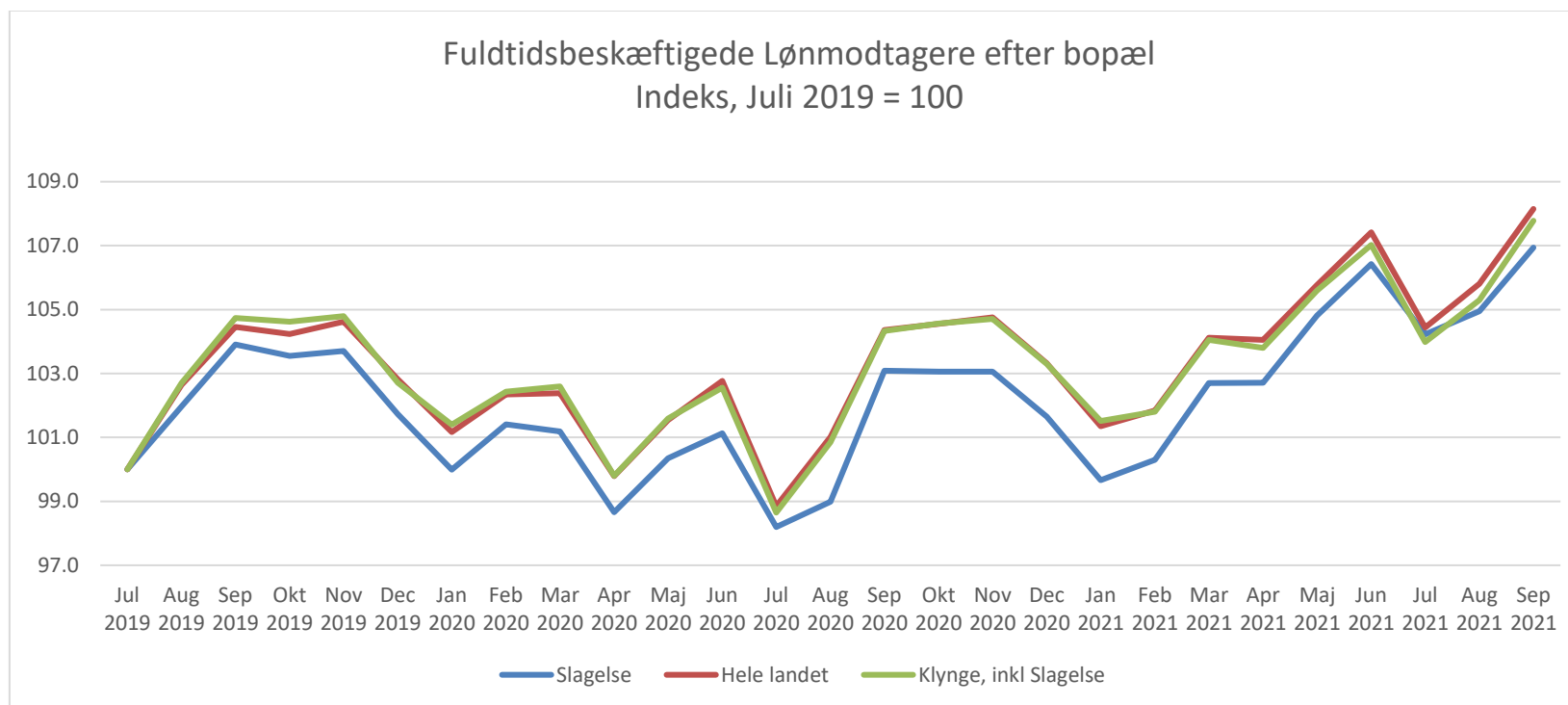
Tabel 2.

Andel lønmodtagere efter bopæl sep. 2021 (16-66 år)			Ændring 3 mdr.			Ændring 12 mdr.		
Slagelse (30.609)	Hele landet	Sammenlignelige klyngekommuner (inkl. Slagelse)	Slagelse	Hele landet	Sammenlignelige klyngekommuner (inkl. Slagelse)	Slagelse	Hele landet	Sammenlignelige klyngekommuner (inkl. Slagelse)
60,3%	63,5%	62,7%	0,5%	0,7%	0,7%	3,7%	3,6%	3,3%

Tabel 2 viser andel personer omregnet til fuldtidspersoner, der har haft lønindkomst i Danmark og ændring efter hhv. 3 mdr. og 12 mdr. opgjort ud fra lønmodtagerens bopæl (folkeregisteradresse).

Man skal tolke udviklingen i 2020 og ind i 2021 med forsigtighed grundet den ny ferielov fra 2020, som betyder, at nyansatte har ret til betalt ferie fra ansættelsens begyndelse. Det giver et højere antal betalte løntimer og dermed et højere antal fuldtidsbeskæftigede.

Figur 3.



Kilde: Jobindsats. Figur 3 viser udvikling i fuldtidsbeskæftigede lønmodtagere efter bopæl på indeksniveau siden juli 2019.

Langtidsledighed

Slagelse Kommune har over de sidste 3 måneder oplevet et lidt mindre fald i antallet af langtidsledige end resten af landet og klyngen. Set over det sidste år har Slagelse med et fald på 13,2 % oplevet et mindre fald end landet som helhed og klyngen.

Tabel 3.

Andel langtidsledige (okt. 2021)			Ændring 3 mdr.			Ændring 12 mdr.		
Slagelse (446)	Hele landet	Sammenlignelige klyngekommuner (inkl. Slagelse)	Slagelse	Hele landet	Sammenlignelige klyngekommuner (inkl. Slagelse)	Slagelse	Hele landet	Sammenlignelige klyngekommuner (inkl. Slagelse)
0,9%	0,7%	0,7%	-14,2%	-16,1%	-15,7%	-13,2%	-19,4%	-22,7%

Kilde: Jobindsats.dk og Statistikbanken.dk. Tabel 3 viser andel bruttoledige personer omregnet til fuldtidspersoner, der har været ledige/aktiverede i minimum 80 pct. af tiden inden for de seneste 52 uger og ændring efter hhv. 3 mdr. og 12 mdr. Bruttoledige er ledige såvel som aktiverede på a-dagpenge, arbejdsmarkedsydelse, kontanthjælp (inkl. særlig uddannelsesyndelse), selvforsørgelses- og hjemrejseydelse samt overgangsydelse med visitationskategorien "Jobparat" eller uddannelseshjælp og selvforsørgelses- og hjemrejseydelse samt overgangsydelse med visitationskategorien "Åbenlys uddannelsesparat".

Skærpet tilsyn:

Resultatmålet følger Beskæftigelsesministeriets benchmarkingmodel og opgør andelen på offentlig forsørgelse i forhold til den forventede andel ud fra kommunens rammevilkår.

Det er alene for de kommuner, der på resultatmålet klarer sig dårligere end forventet og dermed har flere på offentlig forsørgelse end forventet, at der efterfølgende kigges på de to fokusmål.

Både resultat- og fokusmålingerne anvendes til årligt, at udvælge kommuner med dårlige resultater og manglende indsats, der eventuelt skal omfattes af et skærpet tilsyn.

Resultatmål:

Slagelse Kommune har på baggrund af ministeriets beregninger flere borgere på offentlig ydelse end de opstillede rammevilkår tilsiger kommunen burde have. Dog er forskellen mellem det forventede og faktiske antal blevet mindre, hvilket også kan ses i en lidt bedre placering på ministeriets benchmarkingliste.

Tabel 4. Forventet og faktisk antal fuldtidspersoner på offentlig forsørgelse

Slagelse	Forventet antal	Faktisk antal	Forskel mellem forventet	Forventet andel (pct.)	Faktisk andel (pct.)	Forskel mellem forventet og faktisk andel	Placering på benchmark-rangliste
3kv19-2kv20	5.250	5.500	250	10,35	10,84	0,49	83
1kv20-4kv20	5.550	5.780	230	10,94	11,41	0,47	80
3kv20-2kv21	5.460	5.640	180	10,82	11,16	0,34	76

Kilde: Jobindsats.dk

Fokusmål:

For kommunernes beskæftigelsesindsats er der fra ministeriets side sat to fokusmål i forlængelse af resultatmålet:

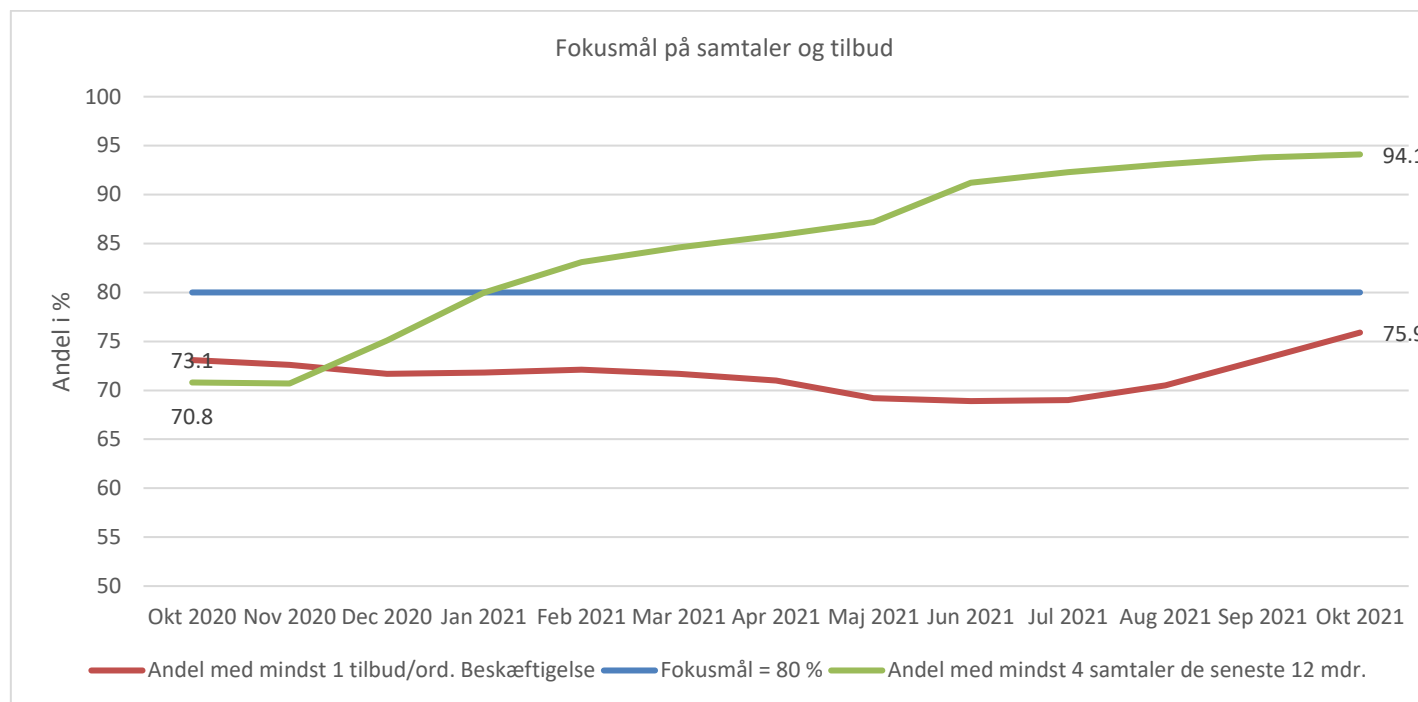
- 1. Den gennemsnitlige andel af personer med mindst 12 måneders anciennitet, der ikke har modtaget minimum ét aktivt tilbud eller minimum 6 ugers / 225 timers beskæftigelse de seneste 12 måneder, skal være mindre end 20 pct.**
 - a. Jf. ændringsbekendtgørelse nr. 564 fra 2021 vil kommuner ikke kunne udvælges til skærpet tilsyn i 2021 og 2022 på grund af manglende opfyldelse af fokusmålet om tilbud/225 timers beskæftigelse, da indsatsen har været suspenderet grundet COVID-19.

- 2. Den gennemsnitlige andel af personer med mindst 12 måneders anciennitet, som har modtaget færre end fire samtaler de seneste 12 måneder, skal være mindre end 20 pct.**

Som det ses af figur 4, har Slagelse Kommune det sidste år ligget under fokusmålet for afgivelse af tilbud/225 timers beskæftigelse. Dette bunder grundlæggende i den delvise suspendering af den aktive beskæftigelsesindsats under COVID-19. Kommunen har dog under hele COVID-19 perioden opretholdt et fokus på afholdelse af samtaler mellem borger og kommune, hvilket også kan ses i figur 4, hvor Slagelse Kommune ligger pænt over fokusmålet på 80 %.

På trods af suspenderingen af fokusmål 1, vil Slagelse Kommune i den kommende periode have særligt fokus på afgivelse af tilbud m.m. for så hurtigt som muligt at leve op til ministeriets krav, der forventes genindført med udgangen af 2022.

Figur 4. Samtaler- Tilbud/225 timers ordinær beskæftigelse:



Kilde: Jobindsats. Figur 4 viser andelen af ydelsesmodtagere, som har fået mindst 1 tilbud/225 timers beskæftigelse de seneste 12 mdr. og andelen af ydelsesmodtagere, som har fået mindst 4 samtaler de seneste 12 mdr.

Klynger ud fra Vive rapport 2018:

Alle ydelser	A-dagpenge	Kontanthjælp mv. (Kontanthjælp, uddannelseshjælp, integrationsydelse, revalidering og for- revalidering)	Sygedagpenge (Sygedagpenge og jobafklaringsforløb)	Førtidspension mv (Førtidspension, ledighedsydelse, fleksjob og ressourceforløb)
Bornholm Nyborg Norddjurs Odsherred Vordingborg Kalundborg Slagelse Brøndby Frederikshavn	Herlev Nordfyns Ballerup Jammerbugt Gladsaxe Ringsted Horsens Vallensbæk Langeland Slagelse Lolland Næstved Fredericia Kolding Esbjerg	Lolland Brøndby Ishøj Albertslund Guldborgsund Slagelse Odense Kalundborg Vordingborg Ballerup Odsherred Fredericia Nyborg Svendborg	Hvidovre Slagelse Tårnby Ballerup Herlev Høje-Taastrup Greve Kalundborg Odsherred	Slagelse Ringkøbing-Skjern Hjørring Svendborg Lemvig Tønder Assens Faaborg-Midtfyn Viborg Esbjerg Kerteminde Ikast-Brande Haderslev Syddjurs Horsens