

## MUSEUM

AF LONE AGERSTED  
FOTO: DJENNER.DK



### KENDT SYMBOL

Den klassiske bagerkringle møder gæsterne udenfor døren til bageriet og museet, hvor der på bagedage er trængsel af nostalgi-hungrende kunder, som kan købe kaffe med brød på stedet eller tage bagværk med hjem. Kringleskiltet af træ er godt 100 år gammelt.

### SIKKER TRANSPORT

Skovsgaard-museet har mange eksempler på gode løsninger til transport af lagkager. Den smukke træsæske forrest med fine dekorationsbånd er fra begyndelsen af 1800. T.v. ses en udstikker, som kan udmåle lagkagestykkerne ligeligt. Bagerst en antik brødkasse.



# Bageri med nostalgi

Skovsgaard Mølle- og Bagerimuseum ved Slagelse får de besøgendes tænder til at løbe i vand. Her kan man se massevis af bager-rekvisitter og endda smage på bagværket.

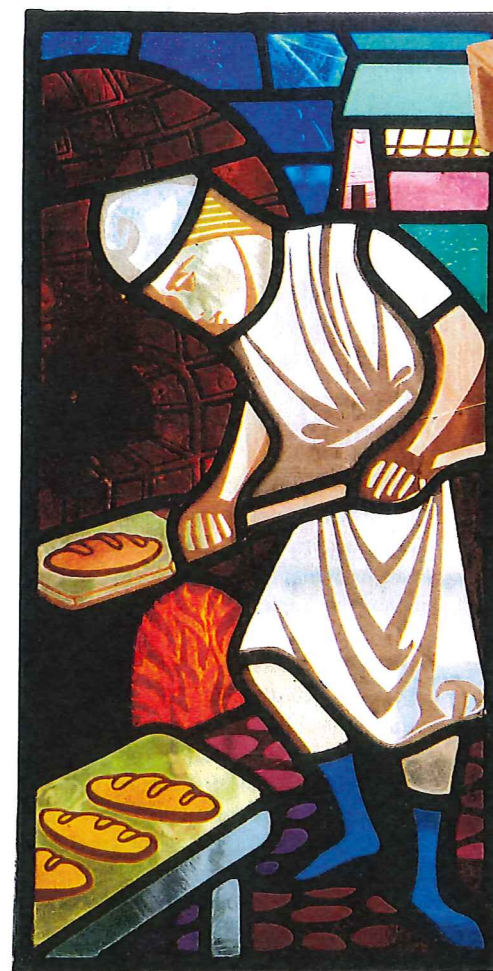
### BESØG MUSEET

Skovsgaard Mølle- og Bagerimuseum, Fladholtevej 6, Eskelte, 4200 Slagelse. Tlf. 57 84 94 14/ 57 84 93 83. Gratis adgang.

Åbent i sommerperioden, samt udvalgte dage i forbindelse med efterårsferie, juleferie, vinterferie, påske og pinse. På visse dage kan købes kaffe og kage. [www.skovsgaardmoelleogbagerimuseum.wordpress.com](http://www.skovsgaardmoelleogbagerimuseum.wordpress.com)

### FAGLIG STOLTHED

Silkefanerne fra 1909 og 1907 stammer fra hhv. Frederiksberg Bagermesterforening og Valbys Bagermesterforening. Baglavet er blandt de ældste i landet, og der fornemmes en stor faglig stolthed, når gamle og nuværende bagermestre besøger museet, som har til huse i en bygning fra ca. 1900. Her var arbejdende bageri i 70 år.



### DEJLIG DESSERT

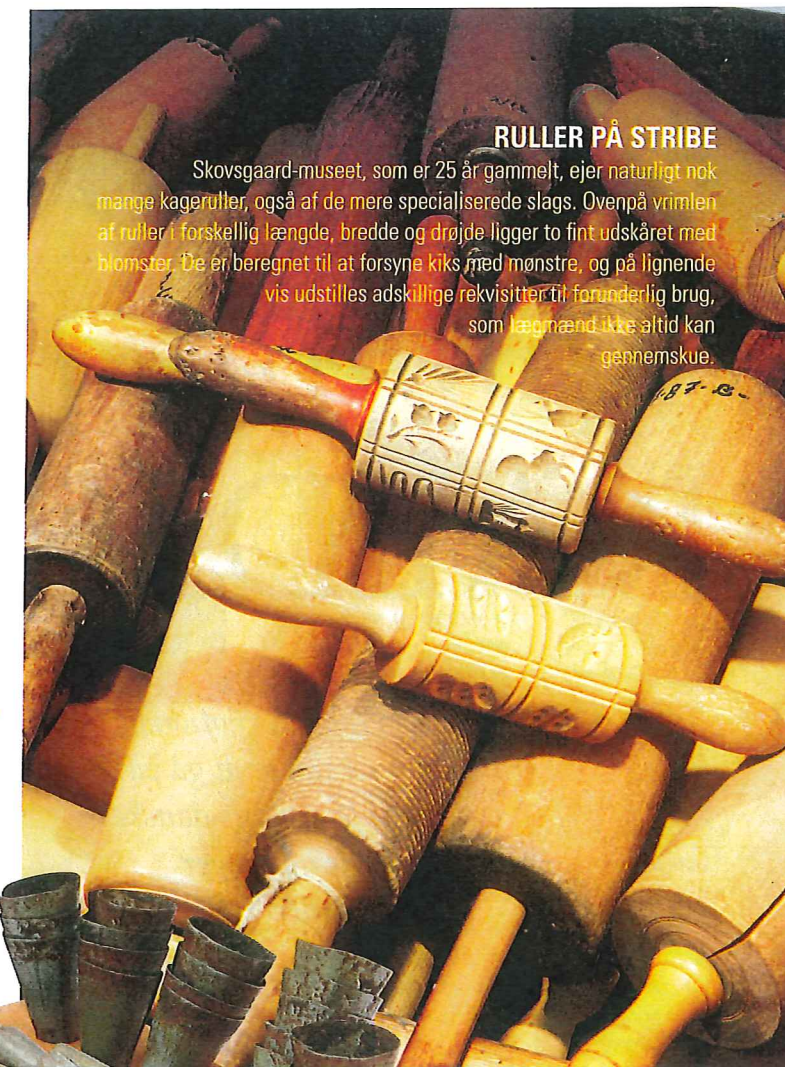
Fyldte kræmmerhuse var før i tiden en yndet dessert. Bageren havde altid kræmmerhus på lager og rådede over mange forme, som her ses bagerst. Med de små rør forrest lavede han nødderuller.

### FORNEM REKLAME

Glasmleriet har middelalderligt præg, men stammer formentlig 'kun' fra engang i 1800-tallet. Museet råder over flere tilsvarende og meget smukke glasskilte, der reklamerer for bagerfaget. Her er meget at se på, så intet under, at der på åbningsdage kommer flere hundrede gæster.

### RULLER PÅ STRIBE

Skovsgaard-museet, som er 25 år gammelt, ejer naturligt nok mange kageruller, også af de mere specialiserede slags. Ovenpå vrirmlen af ruller i forskellig længde, bredde og drøjde ligger to fint udskåret med blomster. De er beregnet til at forsyne kiks med mønstre, og på lignende vis udstilles adskillige rekvisitter til forunderlig brug, som lægmænd ikke altid kan gennemskue.



### TIL FEST OG HVERDAG

Kransekageforme findes i mange udgaver, og øverst ses forme til et overflødig-hedshorn. De er skabt sådan, at hornet får den rigtige bøjning, når stykkerne sættes sammen. Forrest t.v. en sømbeslået rulle til at give sigtebrød de nødvendige huller i skorpen, og t.h. en avanceret klejnerulle.

