



**// ANSØGNING OM
SAMARBEJDE MELLE
SLAGELSE KOMMUNE
OG TEAM DANMARK//**



I Slagelse Kommune har vi en klar ambition på idrætsområdet som helhed, men også for Talent og Eliteudviklingen som en bærende del i vores Idrætspolitik.

Med talent- og elitesatsningen giver vi unge mennesker gode vilkår for at udvikle sig i både uddannelse og i idrætten. De gode redskaber, de tilegner sig via deres karriere inden for en idræt, vil de altid kunne bruge i deres liv - også når det en dag ikke inkluderer idræt på højt niveau. Vi tror på at en solid indsats for individet på sigt vil komme alle borgere til gode og arbejder derefter.

Med et skarpt fokus på idræt og bevægelse i vores folkeskoler, eliteidrætsklasserne på Nymarkskolen og nu et stærkt ungdomstilbud, hvor vores dygtige ungdomsuddannelser tager samarbejde på tværs mod nye dimensioner i deres unikke samarbejde omkring denne indsats, har vi skabt en rød tråd og solid base og mulighed for at få opbakning i både studie og idræt.

Vores stærke og ambitiøse foreningsliv er klart til at bidrage - uanset om de har en enkelt stjerne, der målrettet går efter toppen, eller om de tilhører en idræt, som arbejder struktureret med årgangsarbejde. Erhvervslivet er aktiveret på flere fronter - både som gavmilde og vigtige sponsorer for idrætten men også som gode praktikpladser med forståelse for udøverens valg. Vi vil gerne vise Danmark og Verden, hvad vi kan her i Slagelse Kommune.

Slagelse Talent og Elite, som Slagelse Kommune har skabt, er det fundament, der skaber samspil for at uddannelse, idræt og fritid går op. Slagelse Talent og Elite bidrager med et stærkt elitært miljø, som sørger for at give de unge de rigtige redskaber til at klare sig godt igennem livet. Og så tror vi på at indsatsen i fremtiden vil bidrage til endnu flere EM, VM eller OL medaljer til Danmark!

Fundamentet er lagt og resurserne prioriteret til en seriøs, ambitiøs og innovativ indsats indenfor talent og eliteudvikling - nu håber vi at Team Danmark kan se kvaliteterne i et samarbejde - **Slagelse Kommune er klar!**



**// STÉN KNUTH
BORGESTER/
SLAGELSE KOMMUNE**

// SLAGELSE ELITE- & TALENTSTRATEGI/ - ET STÆRKT SAMARBEJDE

Slagelse Kommune søger hermed Team Danmark om at indgå et samarbejde om at blive elitekommune.

Ansøgningen er udarbejdet på baggrund af et udvidet samarbejde med Kommunen, idrætsforeningerne, ungdomsuddannelserne, idrætsklasserne på Nymarkskolen, et eliteboard og relevante specialforbund.

Slagelse Kommune har i december 2015 færdiggjort en ny Idrætspolitik, hvor talentudvikling og elitearbejde er et væsentligt indsatsområde.

Med udgangspunkt i en geografisk attraktiv placering, gode faciliteter og et rigt og prioriteret idrætsmiljø, har vi skabt et stærkt tilbud i form af Slagelse Talent og Elite. Vores idrætsforeninger er klar, uddannelserne står sammen om opgaven og erhvervslivet bakker op.

Det har gjort, at Slagelse Kommune ønsker at tilkendegive en seriøs interesse for et samarbejde.

1// Idrætspolitik	/ 4
2// Et attraktivt miljø for udøverne	/ 5
3// Organisering og indhold	/ 6
4// Atleten i folkeskolen	/ 8
5// Atleten og ungdomsuddannelser	/ 10
6// Atleten og de videregående uddannelser	/ 11
7// Overblik	/ 12
8// Prioriterede idrætter	/ 13
9// Økonomi	/ 20





1 // IDRÆTSPOLITIK/

I 2015 UDARBEJDEDE 100 FRIVILLIGE I SLAGELSE KOMMUNE EN AMBITIØS IDRÆTSPOLITIK, SOM I DECEMBER 2015 BLEV GODKENDT I BYRÅDET. IDRÆTSPOLITIKKEN HAR SOM OVERORDNET VISION, AT FØLGE DIF OG DGIS VISION OM 25-50-75.

Derudover er der en række indsatsområder:

- 1. Idræt og bevægelse for alle aldre og niveauer**
- 2. Vi udvikler talenter og eliteudøvere**
- 3. Vi skaber rammer og arenaer for idrætten**
- 4. Idrætten sætter Slagelse Kommune på landkortet**

For punktet om talent og eliteidræt er målsætningerne tydelige:

- Vi vil være eliteidrætskommune i samarbejde med Team Danmark og derigennem regionens elitecentrum
- Vi vil være frontløbere i implementeringen af nye metoder, strategier og teknologier i forhold til udvikling af eliteidrætten og dermed innovative i vores tilgang til eliteidræt og på forkant med den nyeste udvikling og forskning
- Vi vil stadig understøtte et idrætsmiljø i Slagelse, der udvikler og støtter udøverne bedst muligt og længst muligt med respekt for, at der er et naturligt flow inden for forskellige idrætter
- Vi vil fortsat byde alle idrætter velkomne, hvor vi har faciliteter, og hvor foreningerne organisatorisk kan bakke op om udøveren.

- Vi vil udvikle interne og tiltrække eksterne talenter og eliteudøvere, hvor forenings-tilbud og faciliteter er til stede

Idrætspolitikken beskriver også faciliteter, hvor Slagelse Kommune har fokus på at udvikle centrale og moderne idrætsanlæg i de store byer.

Udover politikken kan følgende relaterede indsatser nævnes:

I 2010-2012 var Slagelse Kommune breddeidrætskommune under Kulturministeriet, hvor blandt andet en solid foreningsudvikling lagde basen for et nytænkende foreningsliv i samarbejde med skolerne.

I 2014 blev Slagelse Kommune rollemodelkommune under DIF i forbindelse med skole-reformen – dette har sat idræt på dagsordenen i alle kommunens folkeskoler.

I 2014 ansatte Slagelse Kommune en resurse til udelukkende at starte eliteidrætsklasser op, etablere Sportscollege samt lægge rammerne for hvordan man opnåede at blive eliteidrætskommune under Team Danmark.



- Nordeuropas største udendørs speedskate facilitet ligger i Slagelse

2 // ET ATTRAKTIVT MILJØ FOR UDØVERNE /

- VISION OG MÅLSÆTNINGER

Slagelse Kommune vision er, at skabe de bedste og mest nytænkende rammer samt et unikt miljø for udøveren.

Vi udvikler et stærkt miljø, som skabes med de byggesten, vi samler på tværs af centre, erhvervsliv, uddannelser, idrætsspecifikt træningstilbud (foreninger og forbund) og kommune.

Miljøet, vi skaber, sammensættes, så det appellerer til målgruppen for at sikre succes. Dette gøres ved at have et tydeligt tilbud til udøvere i 3 uddannelsesfaser:

- **Atleten i folkeskolen**
- **Atleten på ungdomsuddannelserne**
- **Atleten på videregående uddannelser**

Sportscollege, som står færdigt i sommeren 2016, skal skabe rammen og basen for Slagelse Talent og Elite og det miljø, vi ønsker at opbygge. Her skal atleter, eksperter og forningsliv mødes.

Sportscollege kommer til at indeholde trænings- og testfacilitet, samt et caféområde, hvor udøvere kan spise, læse lektier mv.

Miljøet tilbyder:

- Mulighed for 2 ugentlige morgentræninger via linjevalg på uddannelse
- Mulighed for idrætsbolig på Sportscollege
- Tilknyttet collegekoordinator/mentor på skole og i forening
- Mulighed for madordning
- Træningsfaciliteter med tilkøbt fysisk træner
- Behandlernetværk
- Netværk på tværs af idrætter og årgange
- Særlige kurser i idrætspsykologi, kost og ernæring mv.
- Genlæsningstimer



3 // ORGANISERING OG INDHOLD

SLAGELSE TALENT OG ELITE – MED BASE PÅ SPORTSCOLLEGE.

I vinteren 2015 har Slagelse Kommune etableret "Slagelse Talent og Elite". Det er en del af Fritidsafdelingen med tilhørende budget.

Slagelse Talent og Elite er en støtte ordning for idrætsudøvere på højeste plan med tilknytning til Slagelse.

Slagelse Talent og Elite har to tilknyttede medarbejdere, der skaber ansigtet udadtil:

- Idrætskonsulenten, som står for overordnet koordination mellem alle interessenterne.
- Colleaguekoordinatoren, er nøgleperson i udøvernes hverdag. Livet imellem træning, skole og fritid koordineres. Rollen dækker også foreningsuddannelses tilbud og udvikling.

Slagelse Talent og Elite tilbyder følgende til udøverne:

- 2 ugentlige morgentræninger i tidsrummet ca. 07:30-09:30
- Colleaguekoordinator
- Kurser i idrætspsykologi, kost/ernæring mv.
- Træningsfacilitet
- Lektielæsningsmiljø
- Uddannet mentornetværk
- Behandler netværk

De bærende punkter, der er særlige ved denne indsats er:

Fællesskabet:

Vi skaber et fællesskab og et miljø, hvor udøveren bliver bakket op i sine prioriteringer og møder ligesindede.

Mentornetværket:

EASJ har i 2015 etableret et Talentlab, under Billy Adamsen, som forsker i talentudvikling. Denne enhed vil følge Slagelse Talent og Elite som koncept og desuden stå for kurser, der ensretter de mentorer/nøglepersoner, der omgiver udøverne til samme retning. Det skulle gerne bevirke en mere målrettet indsats og en opbakning til udøverne, så vi giver dem værktøjer til at håndtere hverdagen i stedet for at løse problemerne for dem.

Morgentræning/fysisk træning:

Vi mener, at udøverne især styrkes af en generel fysisk træning. Derfor er morgentræningen baseret på fysisk træning i begge træningspas. De prioriterede idrætter kan afvige fra dette ud fra et individuelt hensyn.

Følgende udbydere vil blive involveret i fysikken omkring atleterne:

- AK Atlas
 - vægtløftning under Frank Pedersen
- Atletik Klubben Delta
- Fysioterapeuter fra Aktivt velvære og Fabrikken, som Slagelse Kommune i forvejen samarbejder med.
- Heckmann Sport



Foreningsuddannelse, fundamentet for solid talentudvikling:

Siden 2014 har Slagelse Kommune udbudt foreningsudviklings forløb og kurser til alle foreninger i kommunen. Dette tilbud bliver forankret i Slagelse Talent og Elite, da vi mener, at et veluddannet foreningsliv skaber et fundament for en solid talentudvikling. Dette gælder inden for 2 områder:

Bestyrelses og foreningsudvikling

Kurser til 3 målgrupper: Bestyrelsen, trænerne og udøvere.

Alle kurser udbydes i samarbejde med DIF/ specialforbund, DGI, Gerlev eller andre eksperter inden for de forskellige områder.

Eliteboard:

I forbindelse med etablering af Slagelse Talent og Elite er der etableret et eliteboard med kompetencer inden for forskellige områder af idrætten. Det er fordelt i 4 hovedgrupper: idrætsfaglige, erhvervsliv, uddannelsessektor og udøvere. Eliteboardet er sammensat af både interne og eksterne kompetencer. Boardet har rådgivende rolle i forhold til etablering af Slagelse Talent og Elite.

Opgaver, som blandt andet løses af eliteboardet, er:

- Godkendelse af prioriterede idrætter i samarbejde med specialforbund og Team Danmark
- Sammensætning af konkrete ansøgningskrav
- Sammensætning af konkrete forventninger til uddannelser
- Sammensætning af konkrete forventninger til foreninger
- Sparring omkring indretning af fysisk træningslokale
- Sparring omkring opbygning af behandlernetværk
- Sparring omkring opbygning af leder/trænernetværk

Andre interesseorganer i Slagelse Kommune: Sports Team Slagelse (2009), uddeler midler afsat af Slagelse Kommune og erhvervs sponsorer til talentudviklingen i idrætsforeningerne i kommunen. De uddeler årligt mellem 700.000 og 1.000.000 kr.

Markedsføringspuljen:

En pulje afsat i Slagelse Kommune til at indgå markedsføringsaftaler med relevante elitesatsninger. Sport One benyttes som rådgiver ifm. indgåelsen af aftalerne.

4 // ATLETEN I FOLKESKOLEN /

IDRÆT OG BEVÆGELSE I FOLKESKOLEN HAR EN VIGTIG rolle i Slagelse Kommune.

Som den første rollemodels kommune under DIF i forbindelse med folkeskolereformen, har skolerne i Slagelse Kommune generelt fået et markant løft inden for idræt og bevægelse de seneste to år.

- Krop og Kompetence er et uddannelsesforløb for skoler i at inddrage bevægelse i hele skoledagen, som 2 skoler har været igennem og 4 nye skal igennem i 2016.

Projektet støttes af AP Møller fonden i samarbejde med DIF/DGI og Dansk skoleidræt.

- Et idrætslærer-netværk er blevet fagligt opdateret og uddannet bl.a. i ATK

Dette skaber et solidt fundament for børn med en god bevægelig base fra folkeskolen. Særlige indsatser med idræt som omdrejningspunkt er beskrevet herunder:

SKOLE	INDSATSOMRÅDE	MÅLGRUPPE	STATUS
NYMARKSKOLEN	IDRÆTSSKOLE	0-9 KLASSE	I GANG FRA 2015
NYMARKSKOLEN	ELITEIDRÆTSKLASSE	7-9 KLASSE (1 SPOR)	I GANG FRA 2015
EGGESLEVMAGLE SKOLE	IDRÆTSLINJE	7-9 KLASSE	I GANG FRA 2010
X-CLASS	3 IDRÆTSLINJER	10. KLASSECENTER	I GANG FRA 2010



Eliteidrætklasserne på Nymarkskolen

Foruden at huse eliteidrætklassen blev skolen i 2015 idrætsskole fra 0-9. klasse, har i de fem år op til denne udnævnelse haft en seriøs sundhedspolitik.

Eliteidrætsklasserne har følgende optag:

**Årgang 2015/2016: 7. klasse – 26 elever
– 5 på venteliste**

**Årgang 2016/2017: 7. klasse – 18 elever
– 5 mulige ansøgere pendlere**

Indhold:

Eliteidrætsklassen har morgentræning 2 gange ugentligt, hvor de enten træner teknisk idrætsspecifik træning eller modtager grundlæggende fysisk træning. Klassen har desuden fleksibel skolegang, så begge områder kan passes.

I 2016 er linjerne i Eliteidrætsklassen:

Fodbold, svømning, volleyball, håndbold og multilinje (udøvere fra in-line, team-gym, hockey og atletik).

Multisporet er både en mulighed for mindre idrætter, men skaber også et sikkerhedsnet for eventuelt skadede elever på de idrætsspecifikke linjer.

Optagelseskrav:

Der optages som udgangspunkt elever i Eliteidrætsklassen en gang årligt. Metoden er skriftlig ansøgning, trænerudtalelse, skoleudtalelse, fysisk screening med fysisk træner og fysioterapeut og endeligt forældre/elevsamtale med skole, idrætskoordinator og idrætskonsulent.

Eleven optages ud fra en helhedsvurdering med udgangspunkt i sportslige niveau og interesse, skoleparathed, social indstilling og robusthed samt forældreopbakning.

5 // ATLETEN OG UNGDOMSUDDANNELSER /

- VISIONER OG MÅLSÆTNINGER

Slagelse Kommune har en tradition som regionens centrum for ungdomsuddannelser. I alt studerer over 3.000 unge mellem 16-20 år på en ungdomsuddannelse i Slagelse.

Fra skoleåret 2016/2017 tilbyder byens 3 store gymnasier i et helt unikt samarbejde et fælles tilbud til atleter. Tilbuddet er godkendt af Undervisningsministeriet.

Slagelse Gymnasium og HF kursus, STX
Selandia Handelsgymnasium, HTX
Selandia Teknisk gymnasium, HHX

På i alt 4 retninger på tværs af institutioner, får atleterne på disse linjer mulighed for at have morgentræning 2 gange ugentligt samt have fælles danskundervisning for at styrke deres fællesskab. Uddannelserne har i den forbin-

delse vist stor fleksibilitet ved blandt andet at skulle ensrette deres timeantal.

Uddannelserne i Slagelse Kommune har i øjeblikket 21 Team Danmark elever er på ungdomsuddannelsesniveau i Slagelse og er vand til at håndtere målgruppen.

Ungdomsuddannelserne ønsker fremadrettet at blive godkendt Team Danmark uddannelse.

Udøverne vil blive screenet til linjerne ud fra en helhed med udgangspunkt i sportsligt niveau, potentiale og interesse, personlighed, indstilling og fokus samt opbakning fra idrætten. Slagelse Talent og Elite er med i udvælgelsen. Optagelsen er en kombination af samtale og fællesscreening.

ESTIMERET UDVIKLING I ANTALLET AF DELTAGERE I SLAGELSE TALENT OG ELITE:

	SPORTSCOLLEGE	UDENBYS	ANDET	I ALT
ESTIMERET ANTAL ELEVER FØRSTE SÆSON	15	5	10	30
ESTIMERET ANTAL ELEVER ANDEN SÆSON	30	10	20	60
ESTIMERET ANTAL ELEVER TREDJE SÆSON	40	15	30	85



- Kris Suckow-Breum, Bronze NM 2015

6 // ATLETEN OG DE VIDEREGÅENDE UDDANNELSER /

Slagelse har et voksende uddannelsesstilbud og er en af Danmarks 10 største universitetsbyer. Blandt de bærende uddannelsesinstitutioner er UCSJ, EASJ og SDU.

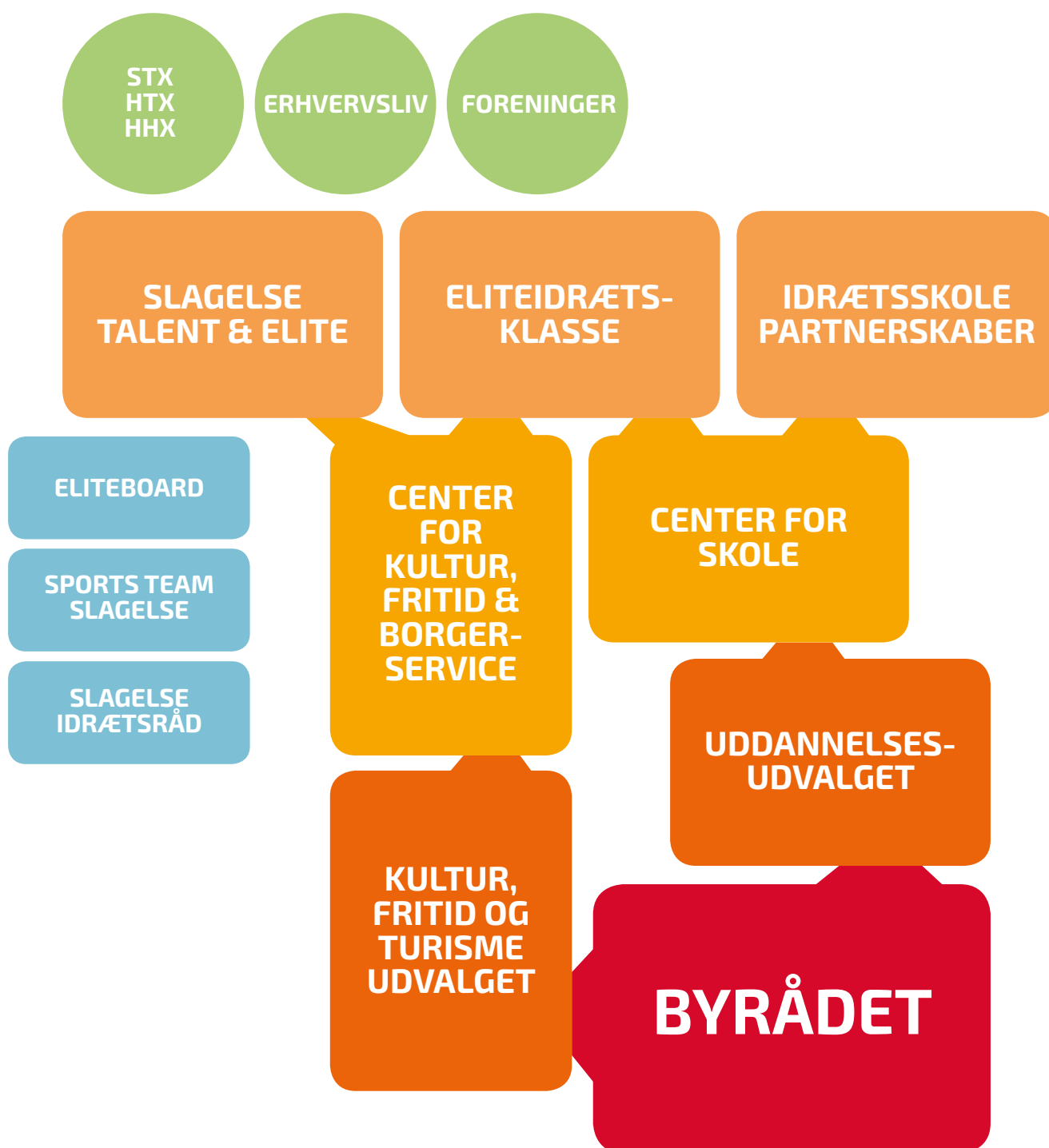
Slagelse Talent og Elite giver mulighed for, at også unge på en af byens overstående uddannelser på sigt også kan få gavn af de tilbud,

som ordningen tilbyder. Dette giver mulighed både for lokale atleter, men også for atleter, der kommer til byen for at tage en uddannelse. Her er Sportscollegeboligerne også en mulighed for at bo, studere og træne samme sted.

Slagelse har siden 2012 været medlem af Syddansk Elite på SDU.

7 // OVERBLIK/

ORGANISATION OG SAMARBEJDE





8 // PRIORITEREDE IDRÆTTER/

SLAGELSE KOMMUNE HAR EN LANG RÆKKE STÆRKE OG INNOVATIVE FORENINGER

Da Slagelse Kommune ikke blev Team Danmark elitekommune i 2009 har en særlig indsats med foreningslederakademi og klubudviklingsforløb styrket de lokale idrætsforeningers base for at udvikle sig som foreninger.

Ud fra følgende parametre er alle relevante idrætter blevet vurderet i Slagelse Kommune:

- **Sportslige resultater**
- **Miljø**
- **Økonomi og organisation**
- **Kompetencer og faciliteter**
- **Bredde, indsatser og samarbejdsvilje**

Det arbejde har lagt fokus på 6 idrætter, som Slagelse Kommune fremadrettet vil indgå i et udvidet samarbejde med. Det der kendetegner idrætterne, er stærke organisationer, stærke bånd til forbundet og miljøet samt deres naturlige interesse i at være bærende idræt. Handleplaner og udtalelser fra specialforbund fremgår af bilag.

Der har været afholdt indledende møder med alle foreninger og forbund, som har tilkendegivet et potentiale i Kommunens forøvede satsning på talentudvikling, i Kommunens attraktive geografiske placering og i et forøget samarbejde.



- Emil Hybel Kristensen udtaget til ungdomslandsholdet, 2016

//BADMINTON/

- EKSISTERENDE TALENTCENTER UNDER BADMINTON DANMARK

Siden 2006 har Badminton Danmark i et samarbejde med Slagelse Kommune og badmintonklubberne Slagelse Badmintonklub og Skælskør Badmintonklub med elitesatsningen Team Skælskør Slagelse haft et samarbejde omkring et talentcenter i Slagelse Kommune.

Denne indsats har skabt flere landsholdsspillere både på junior og seniorsiden. Talentcenteret træner i alt 12 atleter på forskellige årgange.

A photograph of two young football players shaking hands on a field. The player on the left is wearing a dark jersey and shorts, while the player on the right is wearing a grey long-sleeved shirt and white shorts. Both are smiling and looking at each other. The background is a blurred green field.

- SBI, U14 spiller i Super 6 i 2016

//FODBOLD/

SLAGELSE BOLD OG IDRÆTSFORENING – T-LICENS

Siden 2012 har SBI arbejdet intenst med at opbygge en historisk klub med et stærkt miljø og udelukkende fokus på talentudvikling. De har på kort tid opnået at træne med T-Licens. DBU er en vigtig samarbejdspartner i processen. SBI er regionens centrum for fodboldtalentudvikling og spiller i flere ungdomsårgange med i den bedste liga. Fodbold er en linje i eliteidrætsklasserne.



- Mathias Wittenkamp Mortensen, Team BH Fabin Sport - Slagelse U19 / DCU Junior Team

//CYKLING/

LANDEVEJS, BMX OG MOUNTAINBIKE

Slagelse Cykle Ring, som blandt andet har fostret Niklas Larsen, har de seneste år, med en seriøs strategi opnået at blive en af de stærkeste klubber i Danmark. Med deres U19 team og synlige strategi for talentudvikling i de tidligere rækker, har de et attraktivt og ambitiøst tilbud til cyklingen.

Udover landevejscykling er der grundet faciliteter og foreninger potentiale for at udvide samarbejdet til både BMX og mountainbike.




- Morgentræningen i eliteidrætsklassen.

//SVØMMING/

SLAGELSE SVØMMEKLUB, REGIONENS SVØMMECENTRUM

Klubben huser ikke bare en bred svømmeskole og en omfattende talentafdeling, men også udspring og vandpolo, som har højeste niveau i Danmark. En stærk forening med et målrettet fokus inden for talentudvikling. En eliteafdeling, som har tradition for god talentudvikling af svømmere, og som prioriterer en kvalificeret trænerstab. Svømning er en linje i eliteidrætsklasserne.

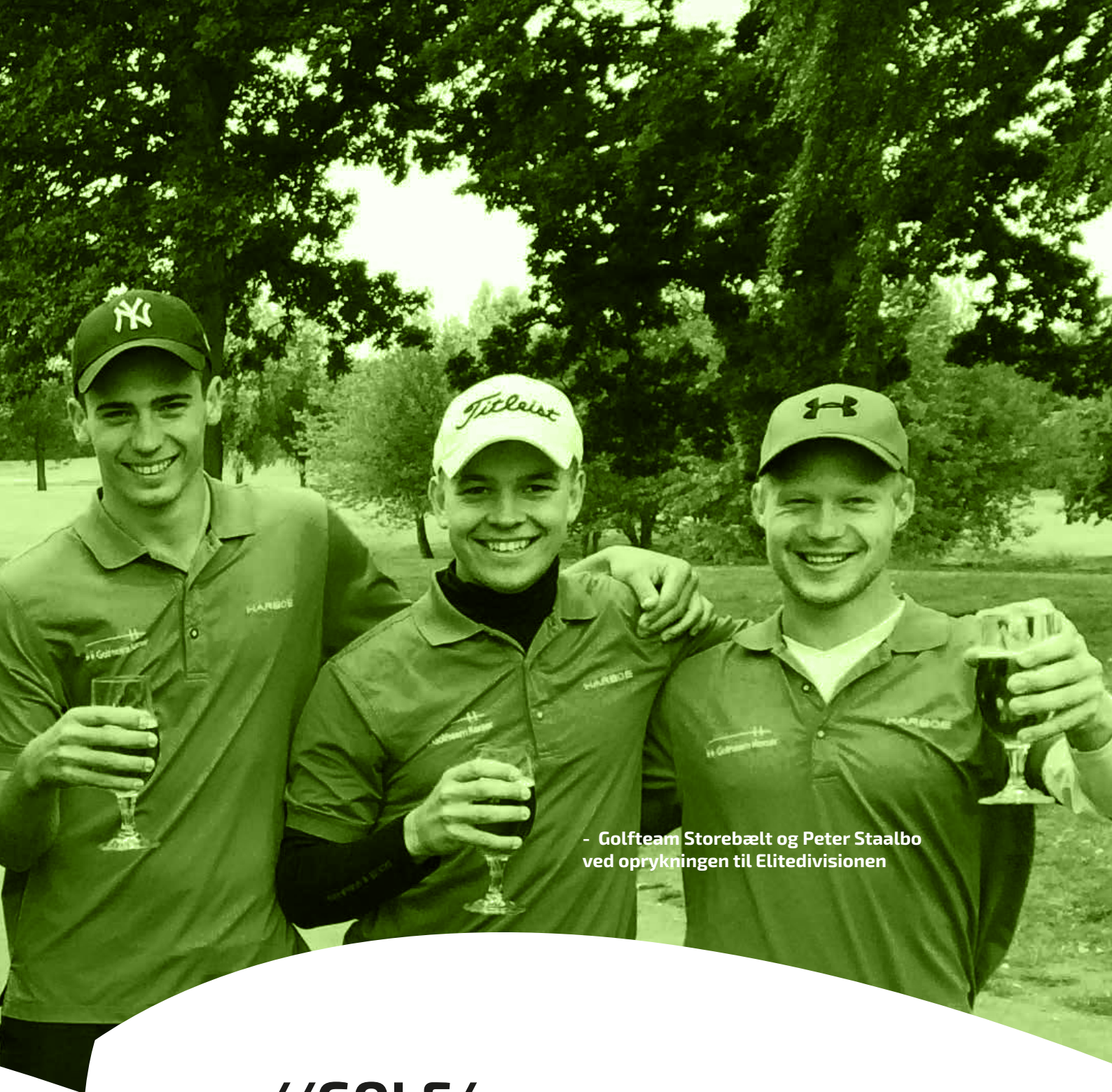


- VK Vestsjælland U14, Guld SM 2016 og Guld DM 2015

//VOLLEYBALL/

PÅ GRÆNSEN TIL VOLLEYLIGAEN, MED EN BREDDE STRATEGI

Et lokalt hensyn i de prioriterede idrætter er Volleyball. Her har vi en af landets mest visionære og innovative idrætsforeninger. Med en bredde strategi og en solid skole indsats, har de formået at udvikle sig til en forening med over 350 medlemmer og nu et førstehold på både dame- og herresiden, som potentielt kommer i volleyligaen i foråret 2016. Volleyball har primær base i Korsør, hvor deres faciliteter i 2016 skal gennemgribende renoveres, men de træner over hele kommunen. Volleyball er en linje i eliteidrætsklasserne.



- Golfteam Storebælt og Peter Staalbo ved oprykningen til Elitedivisionen

//GOLF/

GOLF TEAM STOREBÆLT MED INTERNATIONALT PERSPEKTIV

Golfklubben har formået at skabe et attraktivt miljø og en stærk organisation, som med en talentstrategi fra 2012 har bragt dem i Elitedivisionen i den kommende sæson.

Foreningen har 1.000 medlemmer og en særskilt afdeling for talentudvikling med en prioriteret træner. I Kommunens findes 2 golfbaner, hvor den primære attraktion er Korsør Golfklub, som ligger med Storebælt til tre sider.

9 // ØKONOMI//

De seneste 4 år har Slagelse Kommune investeret massivt i idrætsfaciliteter. Over 100 mio. kr. er gået til blandt andet at etablere kunstgræsbaner til fodbold og hockey samt anlæg til amerikansk fodbold, mountainbike, BMX, inline-skate anlæg og opgradering af svømmehal. En fortsat udvikling bakkes op af idrætspolitikken.

SLAGELSE KOMMUNE AFSÆTTER OVER 4,3 MIO. KR. ÅRLIGT TIL TALENT- OG ELITEARBEJDE:

PARTNERSKABER OG TALENTUDVIKLING I FOLKESKOLEN:	1.300.000 KR.
ETABLERING OG DRIFT AF SLAGELSE TALENT OG ELITE:	1.800.000 KR.
SPORTS TEAM SLAGELSE, TALENTUDVIKLING:	325.000 KR.
MARKEDSFØRINGSPULJEN, ELITEUDØVERE OG INDSATSER:	950.000 KR.

PLADS TIL ALLE IDRÆTTER I SLAGELSE TALENT OG ELITE

Slagelse Kommune har et bredt og mangfoldigt idrætsliv – også inden for talentudvikling, både på nationalt og internationalt niveau. Derfor er Slagelse Talent og Elite også bredere end de 5 prioriterede idrætter. Der er plads til udøvere inden for alle idrætter, hvor udøveren lever op til optagelseskravene.

Særligt kan nævnes idrætter som: vandpolo, hockey, atletik eller inline skating, hvor vi både har faciliteter af international karakter, har klubber, som gør sig gældende helt til tops nationalt, og atleter som skaber gode rollemodeller.

Slagelse Kommune
Kultur, Fritid og Borgerservice
Gørtlergade 4
4200 Slagelse
www.slagelsetalentogelite.dk

Puk Hvistendal, pukhv@slagelse.dk, tlf. 29 12 42 03

