

Slagelse Kommune

Diverse statistikker for beskæftigelsesområdet

Ydelsesmodtagere i alt	10.499	(maj 2017)
A-dagpengemodtagere	995	(maj 2017)
Kontanthjælpsmodtagere	1.620	(juni 2017)
Sygedagpengemodtagere	768	(maj 2017)
Bruttoledighedsprocent	4,3 %	(maj 2017)

Grundlæggende skal man være meget påpasselig med at tolke på ledighedsudviklingen isoleret set, selvom det alt for ofte er det, der sker i medierne. Det skyldes, at ledighedstallet blot er en lille delmængde af mange forsørgelsesyndelser, som er bundet tæt sammen.

Ledighedstallet er ikke en objektiv størrelse. Der ligger individuelle vurderinger bag hvilke kontant- og uddannelseshjælpsmodtagere eller sygedagpengemodtagere, der står til rådighed for arbejdsmarkedet og som dermed tæller med i den officielle bruttoledighed. Under disse 3 overordnede forsørgelsesgrupper er det kun de åbenlyst uddannelsesparate uddannelseshjælpsmodtagere samt de jobparate kontanthjælpsmodtagere, som indgår i ledighedsstatistikken. Kommunerne har historisk set altid kategoriseret borgerne forskelligt, og de enkelte kommuner har også altid lavet forskellige vurderinger over tid, som bunder i ny lovgivning, konjunkturer mv.

Det giver altid bedst mening at starte med at sammenligne den samlede udvikling for alle forsørgelsesyndelser, hvis man ønsker det mest reelle billede af udviklingen. Herefter kan man så dykke ned i de enkelte ydelsesområder og forsøge at belyse, hvilke bevæggrunde der ligger bag, at borgere er placeret på forskellig vis.

Kommunens udfordringer er i forhold til uddannelses- og kontanthjælpsområdet. Opmærksomheden er derfor skærpet markant omkring dette område.

Udvikling for alle ydelsesgrupper under ét gennem det seneste år

	maj-16	jun-16	jul-16	aug-16	sep-16	okt-16	nov-16	dec-16	jan-17	feb-17	mar-17	apr-17	maj-17	Pct-udvikling maj16-maj17
Slagelse	11.062	10.990	10.677	10.562	10.660	10.763	10.908	10.902	11.028	11.071	10.962	10.709	10.499	-5,1%
RAR Hovedstaden-Sjælland	290.943	289.586	284.371	282.544	283.724	285.936	288.063	288.650	291.053	292.041	288.683	282.716	278.798	-4,2%
Hele landet	709.460	705.451	694.403	689.658	692.822	697.464	702.884	704.151	712.598	715.440	707.156	691.651	680.834	-4,0%

Udvikling for alle ydelsesgrupper med de nyeste opgørelser

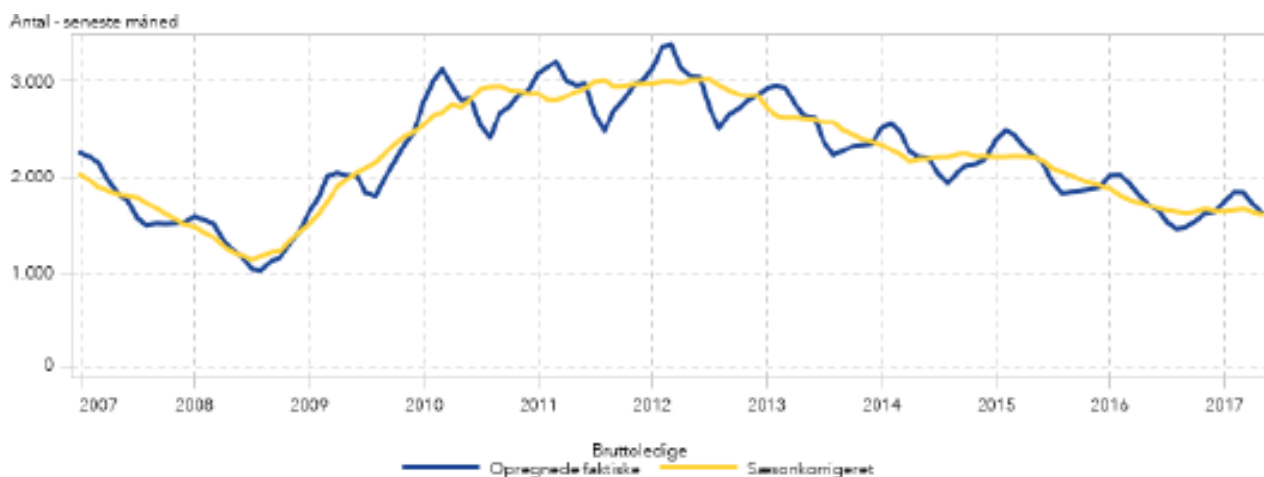
Slagelse	maj-16	jun-16	jul-16	aug-16	sep-16	okt-16	nov-16	dec-16	jan-17	feb-17	mar-17	apr-17	maj-17	jun-17	Pct.-udvikling maj16-maj17
Ydelsesgrupper i alt	11.062	10.990	10.677	10.562	10.660	10.763	10.908	10.902	11.028	11.071	10.962	10.709	10.499		-5,1%
A-dagpenge	1.018	982	929	926	946	990	1.049	1.057	1.172	1.255	1.225	1.071	995		-2,3%
Kontantydelse	8	7	10	14	16	22	22	21	18	14	10	7	5	3	-37,5%
Arbejdsmarkedydelse	61	44	33	23	14	6	2	0	0	1	1	0	0	0	-100,0%
Kontanthjælp	2.066	2.046	1.770	1.736	1.752	1.740	1.737	1.720	1.712	1.711	1.712	1.685	1.654	1.620	-19,9%
- heraf jobparate	547	533	471	460	468	465	453	440	439	438	446	431	401	400	-26,7%
Uddannelseshjælp	943	958	814	751	772	790	823	772	729	742	759	750	746	762	-20,9%
- heraf åbenlyst uddannelsesparate	166	171	112	93	105	108	117	92	75	81	95	90	92	97	-44,6%
- heraf uddannelsesparate	255	267	209	177	173	172	199	181	151	162	178	192	207	225	-18,8%
Revalidering	95	94	89	86	88	89	81	78	75	68	65	64	59	54	-37,9%
Forrevalidering	5	5	3	3	5	5	3	3	3	4	3	2	1	1	-80,0%
Integrationsydelse	101	117	363	360	365	374	380	360	356	348	329	324	314	313	210,9%
Sygedagpenge	795	813	752	728	756	788	824	879	924	920	879	816	768		-3,4%
Jobafklaringsforløb	173	175	179	190	195	200	205	213	208	209	209	213	212	179	22,5%
Ressourceforløb	446	446	452	450	452	462	472	475	484	487	496	523	542	557	21,5%
Ledighedsydelse	114	114	117	112	108	114	119	126	145	140	135	139	141	138	23,7%
Fleksjob	642	648	647	656	659	657	664	668	661	672	685	688	693	702	7,9%
Førtidspension	3.446	3.438	3.434	3.441	3.431	3.422	3.413	3.419	3.428	3.423	3.424	3.433	3.415	3.414	-0,9%
Efterløn	1.148	1.103	1.083	1.085	1.099	1.104	1.112	1.107	1.114	1.079	1.032	994	955		-16,8%

Kilde: Status i Jobindsats.dk 10. august 2017

	Bruttoledigheds pct. maj 17	Udvikling i antal - pct.-udvikling seneste år
Landsplan	3,9	4,1
RAR-område Sjælland	4,0	5,8
RAR-område Hovedstaden	4,0	1,8
Slagelse	4,3	-5,5

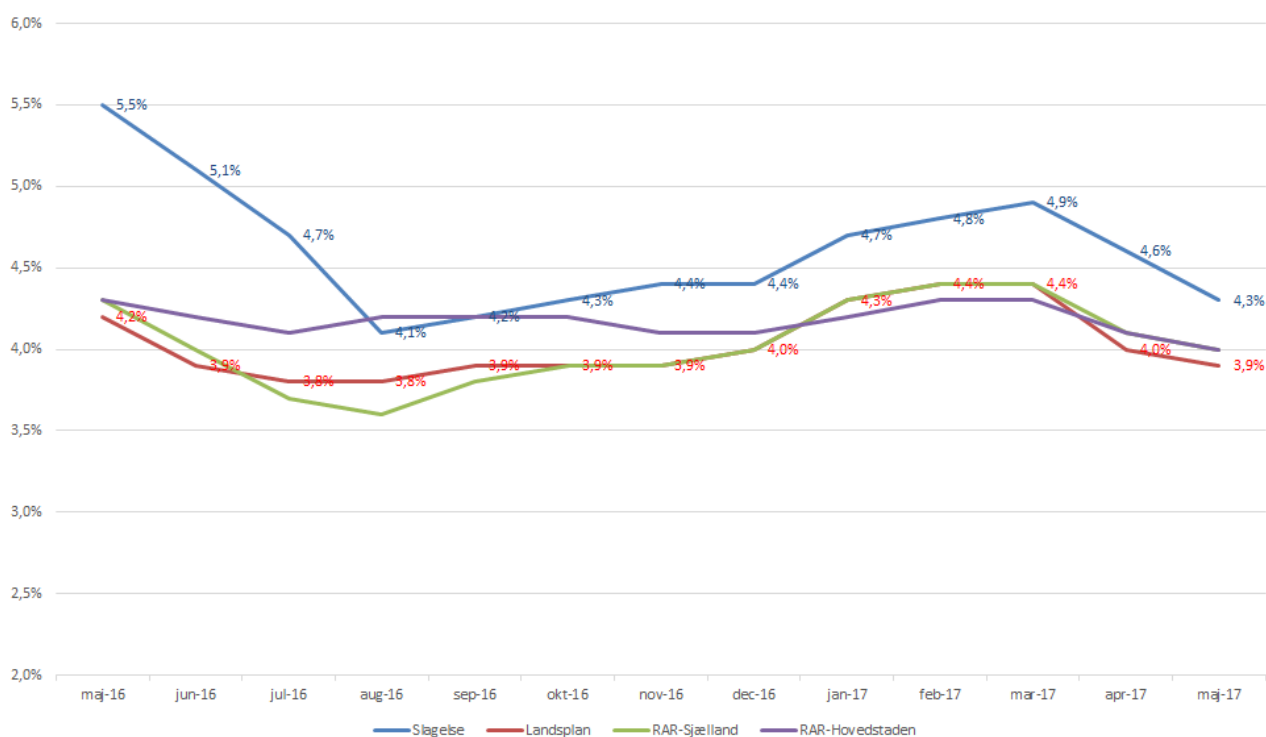
Kilde: Styrelsen for Arbejdsmarked og Rekruttering, ledighedsstatistik

Udvikling i ledige – faktiske og sæsonkorrigeret i Slagelse 2007-2017



Kilde: Styrelsen for Arbejdsmarked og Rekruttering, ledighedsstatistik

Udvikling i ledighedsprocent gennem det seneste år



Kilde: Styrelsen for Arbejdsmarked og Rekruttering, ledighedsstatistik

Nytteindsats til åbenlyst uddannelsesparate uddannelseshjælpsmodtagere

Uddannelseshjælpsmodtagere	m-16	j-16	j-16	a-16	s-16	o-16	n-16	d-16	2016	j-17	f-17	m-17	a-17	m-17	j-17	j-17
Andel i selvforsørgelse 3 måneder efter påbegyndt nytteindsatsforløb	91%	68%	59%	63%	79%	79%	69%	70%	64%	52%	61%	45%	58%			
Antal i nytteindsats ultimo måned	54	51	34	35	39	40	37	17		25	29	25	25	21	40	24
Andel åbenlyst uddannelsesparate i nytteindsats pr. ultimo måned	33%	30%	30%	38%	37%	37%	31%	18%		33%	36%	27%	28%	23%	41%	

Kilde: KMD OPUS LIS

Udvikling i tilgang til ressourceforløb

	Forsørgelsesgrundlag før ressourceforløb								
	rehabiliteringsteamet har indstillet til	Kontant-hjælp	Uddannelseshjælp	Sygedag-penge	Ledigheds-ydelse/fleksjob	Revalidering	Ressourceforløb	Jobafklaringsforløb	Uden ydelse
2016	186	25	35	41	2	6	74		3
jan-17	38	7	21	4	0	0	4	1	1
feb-17	29	5	13	6	1	0	4	0	0
mar-17	27	2	17	2	0	0	2	3	1
apr-17	22	7	5	0	0	1	5	4	0
maj-17	28	4	4	7	0	0	3	10	0
jun-17	19	5	2	1	0	0	6	3	2
jul-17	14	3	4	3	1	0	3	0	0
2017	177	33	66	23	2	1	27	21	4

Kilde: Manuel optælling i Rehabiliteringsteamet

NB: I 2016 var den manuelle optælling ikke opdelt mellem ressourceforløb og jobafklaringsforløb

Udvikling i tilgang til førtidspension

	2016	2017
Januar	9	19
Februar	7	23
Marts	6	25
April	6	16
Maj	11	25
Juni	26	27
Juli	20	14
August	12	
September	6	
Oktober	14	
November	16	
December	17	
Samlet	150	

Kilde: Rådgivning og Udbetaling

Bemærkninger til statistikker

- Beskæftigede (fuldtidspersoner) - Den totale opgørelse af beskæftigelsen på kommune-niveau opgøres kun 1 gang årligt, og data er 1½ år bagudrettede allerede ved Danmarks Statistiks offentliggørelse. For at få en indikation af udviklingen i den lokale beskæftigelse, har Styrelsen for Arbejdsmarked og Rekruttering (STAR) derfor udviklet en månedsstatistik, der alene følger op på antal fuldtidsbeskæftigede lønmodtagere. Det vil sige, at de selvstændige ikke indgår i opgørelsen. Det skal bemærkes, at der især for den seneste måned vil ske efteropdateringer af data, der for denne måned som gennemsnit er undervurderet med ca. 1 %. For at se bort fra udviklingen i beskæftigelsen blandt skolebørn og folkepensionister bygger den viste lønmodtagerbeskæftigelse alene på aldergruppen 16-64 år.

Opgørelsen tager udgangspunkt i SKATs eIndkomstregister. Herfra indgår personer, der har haft lønindkomst i Danmark i form af en arbejdsmarkedsbidragspligtig A-indkomst. Der er ingen krav om en mindste indkomst pr. måned eller krav om indbetaling af ATP-bidrag. 160,33 timer månedligt betragtes som fuldtidsbeskæftigelse.

STAR har valgt, at samme person maksimalt kan tælle som én fuldtidsperson inden for samme CVR-nummer, hvormed overarbejde i samme virksomhed ikke indgår. Såfremt en person har flere lønindberetninger fra flere forskellige CVR-numre i samme periode, kan samme person godt tælle mere end én fuldtidsperson.

Det er vigtigt at bemærke, at der ikke er en direkte sammenhæng fra beskæftigelsesudvikling til ledighedsudvikling og omvendt. Her påvirker en lang række andre faktorer begge opgørelser. I praksis ses det ofte, at ledighed og beskæftigelse falder parallelt, når store årgange forlader arbejdsmarkedet og går på efterløn/folkepension, eller flere borgere vælger at træde helt uden for arbejdsstyrken (efterløn) på grund af vanskelighed med at finde beskæftigelse. Omvendt kan ledighed og beskæftigelse stige på samme tid ved en begyndende højkonjunktur, fordi flere borgere visiteres som jobparate, når beskæftigelsesmulighederne forbedres, eller flere borgere vælger selv at træde ind i arbejdsstyrken igen. På samme vis kan øget beskæftigelse gå til udenlandsk arbejdskraft, studerende, delvist beskæftigede eller beskæftigede med flere ansættelsesforhold, hvormed det ikke får nogen betydning for ledighedsstatistikken.

- Antal fuldtidspersoner er antal personer omregnet til fuldtidspersoner ved hjælp af den gennemsnitlige varighed på den valgte ydelse inden for den pågældende måned.
- Tal i Jobindsats.dk er levende og opdateres bagud, når der sker opdateringer i sagsbehandlingssystemerne. Især i forhold til sygedagpenge og A-dagpenge sker der efterfølgende

justeringer for den seneste måned, fordi data kommer forsinket fra virksomhederne og A-kasserne.

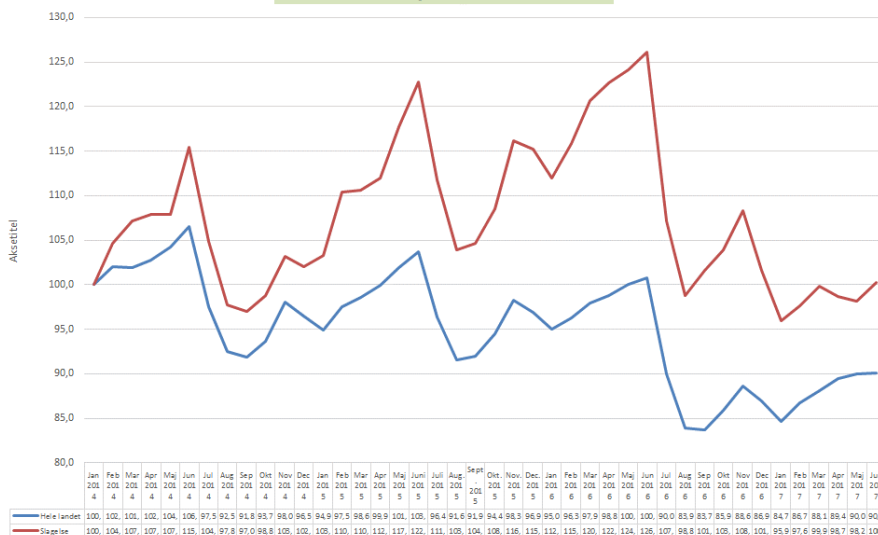
- I de måneder, hvor der endnu ikke forelægger nye data for den pågældende ydelse, vises i stedet et punktum i tabellen.
- Tabellen viser det faktiske antal fuldtidspersoner i den enkelte måned. Der er ikke fortaget statistisk udjævning af data som følge af eksempelvis sæsonudsving, som det er tilfældet i den officielle ledighedsstatistik. Sæsonudsving indebærer bl.a., at flere er i beskæftigelse om sommeren og flere unge påbegynder uddannelse i januar og august.
- A-dagpenge og sygedagpenge er de 2 ydelser, som er mest påvirkelige af konjunkturudsving. Udviklingen i beskæftigelsen har størst effekt på ledighedsudviklingen for A-dagpengemodtagere, da A-dagpengemodtagerne som samlet gruppe er tættere på arbejdsmarkedet end de jobparate kontanthjælpsmodtagere som samlet gruppe. Beskæftigelseseffekten slår dog kun delvis igennem for de ledige, fordi udviklingen i beskæftigelsen også hænger tæt sammen med virksomhedernes brug af allerede beskæftigedes merarbejde, brug af studerende som arbejdskraft og brug af udenlandsk arbejdskraft. Historikken viser desuden, at udviklingen i sygedagpengemodtagere har tæt sammenhæng til beskæftigelsesudviklingen. Årsagen er, at under højkonjunkturer med øget mangel på arbejdskraft, må virksomhederne i højere grad ansætte borgere, som befinder sig i udkanten af arbejdsmarkedet, og som derfor er mere udsatte for at blive sygemeldte.
- Pr. 1. januar 2014 blev der indført 2 nye ydelser – arbejdsmarkedsydelse og uddannelseshjælp, ligesom der i 2013 blev indført ressourceforløb og særlig uddannelsesydelse og i 2014 jobafklaringsforløb. I 2015 blev indført integrationsydelse og kontantydelse. Fra 1. juli 2016 kom den nye integrationsydelse til at omfatte alle, som har haft mindre end 7 års lovligt ophold i Danmark i løbet af de seneste 8 år. Det betyder, at der fra juni til juli 2016 flyttes borgere væk fra kontanthjælp og uddannelseshjælp. De nye ydelser og tilhørende reformer betyder, at der over tid sker forskydninger mellem ydelserne. På grund af de indbyrdes forbundne kar mellem ydelserne er det derfor ofte mest interessant at betragte det samlede antal borgere i den arbejdsdygtige alder, som er på offentlige forsørgelsesydelse.

Yderligere oplysninger om arbejdsmarkedet i Region Sjælland, herunder Slagelse, kan hentes på følgende web-adresse:

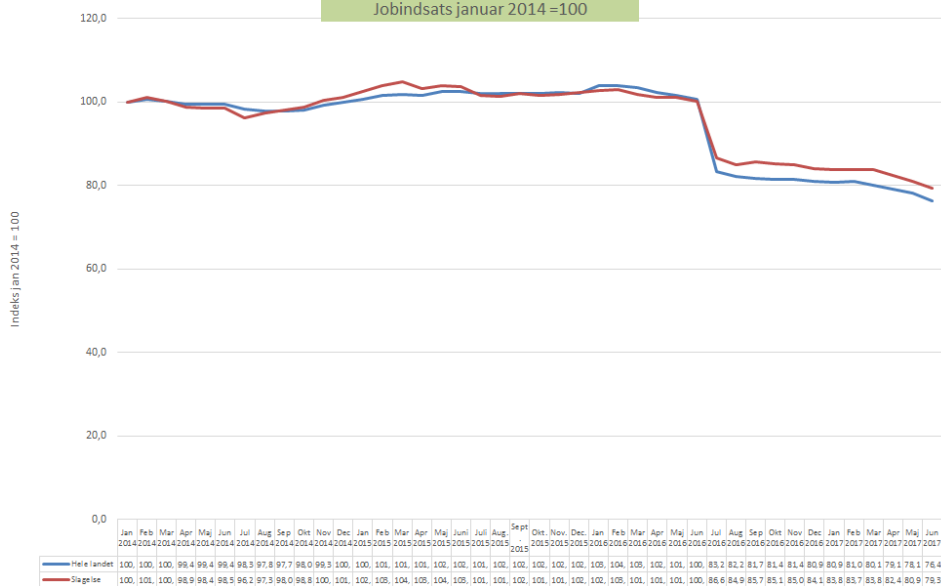
<http://www.rar-bm.dk/da/Sjaelland/Om%20arbejdsmarkedet.aspx>

**Indekseret udvikling fra januar 2014 og frem i Slagelse og på landsplan
- Uddannelseshjælp, kontanthjælp og A-dagpenge**

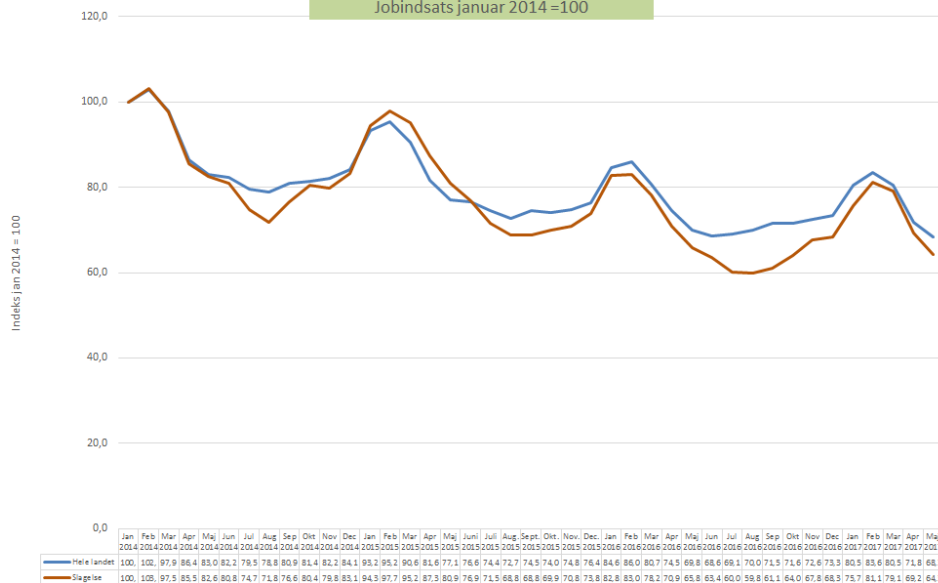
Uddannelseshjælp udvikling Slagelse og Landet
Jobindsats januar 2014 = 100



Kontanthjælp udvikling Slagelse og Landet
Jobindsats januar 2014 = 100



Forsikrede ledige udvikling Slagelse og Landet
Jobindsats januar 2014 = 100



Løntilskudsjob opgjort pr. ultimo måned

	jul-16	aug-16	sep-16	okt-16	nov-16	dec-16	jan-17	feb-17	mar-17	apr-17	maj-17	jun-17	jul-17
LAB 2.1 Forsikret ledig	62	51	54	58	52	48	47	45	47	44	46	42	31
LAB 2.2 Jobparat kontanthjælp	26	35	39	39	40	29	25	24	23	19	18	15	16
LAB 2.3 Indsatsparat kontanthjælp	19	21	17	19	17	16	9	15	15	17	15	16	13
LAB 2.4 Revalidend	0	1	1	0	0	0	0	2	2	2	2	2	2
LAB 2.5 Sygedagpengemodtager	3	3	3	3	4	4	2	2	3	3	3	2	3
LAB 2.6 Fortidspensionist	125	126	126	127	128	130	120	102	104	104	106	106	106
LAB 2.12 Uddannelseshjælp	1	2	2	1	1	1	1	0	2	2	1	2	3
LAB 2.13 Uddannelseshjælp	0	0	0	0	1	1	2	2	2	1	3	2	6
Integrationsindsatsen	110	101	103	94	90	88	76	76	89	92	86	76	76
I alt	346	340	345	341	333	317	282	268	287	284	280	263	256
LAB 2.1	jul-16	aug-16	sep-16	okt-16	nov-16	dec-16	jan-17	feb-17	mar-17	apr-17	maj-17	jun-17	jul-17
Privat arbejdsplads	30	24	25	28	26	22	24	25	25	22	22	24	18
Foreninger, organisationer mv.	6	5	2	3	3	5	4	4	5	4	4	3	2
Kommunal arbejdsplads	21	17	23	23	19	18	16	14	16	15	17	11	8
Regional arbejdsplads	4	4	4	3	2	1	1	2	1	2	2	3	3
Statslig arbejdsplads	1	1	0	1	2	2	2	0	0	1	1	1	0
	62	51	54	58	52	48	47	45	47	44	46	42	31
LAB 2.2	jul-16	aug-16	sep-16	okt-16	nov-16	dec-16	jan-17	feb-17	mar-17	apr-17	maj-17	jun-17	jul-17
Privat arbejdsplads	20	26	28	31	30	20	14	15	15	11	10	8	9
Foreninger, organisationer mv.	0	1	1	2	3	3	3	2	1	1	2	2	3
Kommunal arbejdsplads	6	8	10	6	7	6	8	7	7	7	6	5	4
Regional arbejdsplads	0	0	0	0	0	0	0	0	0	0	0	0	0
Statslig arbejdsplads	0	0	0	0	0	0	0	0	0	0	0	0	0
	26	35	39	39	40	29	25	24	23	19	18	15	16
LAB 2.3	jul-16	aug-16	sep-16	okt-16	nov-16	dec-16	jan-17	feb-17	mar-17	apr-17	maj-17	jun-17	jul-17
Privat arbejdsplads	18	20	15	17	16	14	8	8	7	9	7	8	5
Foreninger, organisationer mv.	1	1	1	1	1	1	0	0	1	1	1	1	1
Kommunal arbejdsplads	0	0	1	1	0	1	1	7	7	7	7	7	7
Regional arbejdsplads	0	0	0	0	0	0	0	0	0	0	0	0	0
Statslig arbejdsplads	0	0	0	0	0	0	0	0	0	0	0	0	0
	19	21	17	19	17	16	9	15	15	17	15	16	13
LAB 2.4	jul-16	aug-16	sep-16	okt-16	nov-16	dec-16	jan-17	feb-17	mar-17	apr-17	maj-17	jun-17	jul-17
Privat arbejdsplads	0	1	1	0	0	0	0	0	0	0	0	0	0
Foreninger, organisationer mv.	0	0	0	0	0	0	0	0	0	0	0	0	0
Kommunal arbejdsplads	0	0	0	0	0	0	0	2	2	2	2	2	2
Regional arbejdsplads	0	0	0	0	0	0	0	0	0	0	0	0	0
Statslig arbejdsplads	0	0	0	0	0	0	0	0	0	0	0	0	0
	0	1	1	0	0	0	0	2	2	2	2	2	2
LAB 2.5	jul-16	aug-16	sep-16	okt-16	nov-16	dec-16	jan-17	feb-17	mar-17	apr-17	maj-17	jun-17	jul-17
Privat arbejdsplads	0	0	0	0	1	1	0	0	1	1	1	0	0
Foreninger, organisationer mv.	0	0	0	0	0	0	0	0	0	0	0	0	1
Kommunal arbejdsplads	2	3	3	3	3	3	2	2	2	2	2	2	2
Regional arbejdsplads	1	0	0	0	0	0	0	0	0	0	0	0	0
Statslig arbejdsplads	0	0	0	0	0	0	0	0	0	0	0	0	0
	3	3	3	3	4	4	2	2	3	3	3	2	3
LAB 2.6	jul-16	aug-16	sep-16	okt-16	nov-16	dec-16	jan-17	feb-17	mar-17	apr-17	maj-17	jun-17	jul-17
Privat arbejdsplads	32	34	35	35	35	37	30	28	28	28	30	30	29
Foreninger, organisationer mv.	5	5	5	5	5	5	5	4	4	4	4	4	4
Kommunal arbejdsplads	86	85	84	85	86	86	83	68	70	70	70	70	71
Regional arbejdsplads	0	0	0	0	0	0	0	0	0	0	0	0	0
Statslig arbejdsplads	2	2	2	2	2	2	2	2	2	2	2	2	2
	125	126	126	127	128	130	120	102	104	104	106	106	106
LAB 2.12	jul-16	aug-16	sep-16	okt-16	nov-16	dec-16	jan-17	feb-17	mar-17	apr-17	maj-17	jun-17	jul-17
Privat arbejdsplads	1	2	2	1	1	1	1	0	2	2	1	1	2
Foreninger, organisationer mv.	0	0	0	0	0	0	0	0	0	0	0	0	0
Kommunal arbejdsplads	0	0	0	0	0	0	0	0	0	0	0	1	1
Regional arbejdsplads	0	0	0	0	0	0	0	0	0	0	0	0	0
Statslig arbejdsplads	0	0	0	0	0	0	0	0	0	0	0	0	0
	1	2	2	1	1	1	1	0	2	2	1	2	3
LAB 2.13	jul-16	aug-16	sep-16	okt-16	nov-16	dec-16	jan-17	feb-17	mar-17	apr-17	maj-17	jun-17	jul-17
Privat arbejdsplads	0	0	0	0	1	1	2	2	2	1	3	2	6
Foreninger, organisationer mv.	0	0	0	0	0	0	0	0	0	0	0	0	0
Kommunal arbejdsplads	0	0	0	0	0	0	0	0	0	0	0	0	0
Regional arbejdsplads	0	0	0	0	0	0	0	0	0	0	0	0	0
Statslig arbejdsplads	0	0	0	0	0	0	0	0	0	0	0	0	0
	0	0	0	0	1	1	2	2	2	1	3	2	6
Integrationsindsatsen	jul-16	aug-16	sep-16	okt-16	nov-16	dec-16	jan-17	feb-17	mar-17	apr-17	maj-17	jun-17	jul-17
Privat arbejdsplads	100	92	96	88	85	83	72	74	87	90	84	75	75
Foreninger, organisationer mv.	1	1	2	2	1	2	2	2	1	1	1	1	1
Kommunal arbejdsplads	9	8	5	4	4	3	2	0	1	1	1	0	0
Regional arbejdsplads	0	0	0	0	0	0	0	0	0	0	0	0	0
Statslig arbejdsplads	0	0	0	0	0	0	0	0	0	0	0	0	0
	110	101	103	94	90	88	76	76	89	92	86	76	76

Virksomhedspraktikker opgjort pr. ultimo måned

	jul-16	aug-16	sep-16	okt-16	nov-16	dec-16	jan-17	feb-17	mar-17	apr-17	maj-17	jun-17	jul-17
LAB 2.1 Forsikret ledig	41	63	86	83	86	42	78	83	91	81	90	73	41
LAB 2.2 Jobparat kontanthjælp	70	72	68	69	62	53	64	68	61	51	52	46	33
LAB 2.3 Indsatsparat kontanthjælp	221	193	186	179	171	141	119	117	120	118	114	108	98
LAB 2.4 Revalidend	15	12	14	14	8	11	13	10	9	4	4	3	3
LAB 2.5 Sygedagpengemodtager	18	26	27	23	35	27	31	33	35	38	26	19	24
LAB 2.6 Fortidspensionist	2	2	2	2	2	2	1	0	0	0	0	0	0
LAB 2.7 Fleksjobberettiget	12	9	8	15	13	11	18	13	18	19	19	17	15
LAB 2.11 Ressourceforbø	33	37	52	46	46	43	39	37	41	38	37	48	53
LAB 2.12 Uddannelseshjælp	18	11	16	20	26	20	19	21	31	35	37	27	22
LAB 2.13 Uddannelseshjælp	55	57	52	62	70	56	54	53	52	49	45	46	42
LAB 2.14 Jobafklaringsforløb	30	28	31	27	42	45	47	48	52	50	45	38	34
Integrationsindsatsen	18	22	17	22	29	34	40	42	45	32	38	44	33
I alt	533	532	559	562	590	485	523	525	555	515	507	469	398
LAB 2.1	jul-16	aug-16	sep-16	okt-16	nov-16	dec-16	jan-17	feb-17	mar-17	apr-17	maj-17	jun-17	jul-17
Privat arbejdsplads	27	43	56	55	49	33	54	59	56	52	52	46	33
Foreninger, organisationer mv.	2	6	11	9	9	3	11	8	12	10	9	10	3
Kommunal arbejdsplads	11	13	18	17	26	6	11	15	20	18	25	15	4
Regional arbejdsplads	1	0	0	0	1	0	2	0	3	1	4	1	0
Statslig arbejdsplads	0	1	1	2	1	0	0	1	0	0	0	1	1
	41	63	86	83	86	42	78	83	91	81	90	73	41
LAB 2.2	jul-16	aug-16	sep-16	okt-16	nov-16	dec-16	jan-17	feb-17	mar-17	apr-17	maj-17	jun-17	jul-17
Privat arbejdsplads	47	50	46	43	38	33	42	43	37	31	34	28	28
Foreninger, organisationer mv.	7	10	11	11	9	4	5	5	7	8	11	7	1
Kommunal arbejdsplads	16	12	11	15	13	14	14	19	16	12	7	11	4
Regional arbejdsplads	0	0	0	0	1	1	2	0	0	0	0	0	0
Statslig arbejdsplads	0	0	0	0	1	1	1	1	1	0	0	0	0
	70	72	68	69	62	53	64	68	61	51	52	46	33
LAB 2.3	jul-16	aug-16	sep-16	okt-16	nov-16	dec-16	jan-17	feb-17	mar-17	apr-17	maj-17	jun-17	jul-17
Privat arbejdsplads	150	135	116	119	110	93	74	71	76	70	65	61	63
Foreninger, organisationer mv.	32	26	34	23	25	19	21	19	16	19	23	21	13
Kommunal arbejdsplads	35	30	34	35	34	29	24	26	27	28	25	26	22
Regional arbejdsplads	4	2	1	1	1	0	0	0	0	0	0	0	0
Statslig arbejdsplads	0	0	1	1	1	0	0	1	1	1	1	0	0
	221	193	186	179	171	141	119	117	120	118	114	108	98
LAB 2.4	jul-16	aug-16	sep-16	okt-16	nov-16	dec-16	jan-17	feb-17	mar-17	apr-17	maj-17	jun-17	jul-17
Privat arbejdsplads	5	4	3	3	2	3	4	4	4	1	0	0	0
Foreninger, organisationer mv.	3	2	3	4	3	2	2	1	1	0	0	0	0
Kommunal arbejdsplads	6	6	8	7	3	6	7	5	4	3	4	3	3
Regional arbejdsplads	0	0	0	0	0	0	0	0	0	0	0	0	0
Statslig arbejdsplads	1	0	0	0	0	0	0	0	0	0	0	0	0
	15	12	14	14	8	11	13	10	9	4	4	3	3
LAB 2.5	jul-16	aug-16	sep-16	okt-16	nov-16	dec-16	jan-17	feb-17	mar-17	apr-17	maj-17	jun-17	jul-17
Privat arbejdsplads	12	13	12	9	15	10	13	12	20	21	13	11	14
Foreninger, organisationer mv.	0	1	5	6	7	7	5	6	5	8	7	4	3
Kommunal arbejdsplads	4	9	8	6	11	7	11	13	10	9	6	3	6
Regional arbejdsplads	1	2	2	2	2	3	1	2	0	0	0	1	1
Statslig arbejdsplads	1	1	0	0	0	0	1	0	0	0	0	0	0
	18	26	27	23	35	27	31	33	35	38	26	19	24
LAB 2.6	jul-16	aug-16	sep-16	okt-16	nov-16	dec-16	jan-17	feb-17	mar-17	apr-17	maj-17	jun-17	jul-17
Privat arbejdsplads	2	2	2	2	2	2	1	0	0	0	0	0	0
Foreninger, organisationer mv.	0	0	0	0	0	0	0	0	0	0	0	0	0
Kommunal arbejdsplads	0	0	0	0	0	0	0	0	0	0	0	0	0
Regional arbejdsplads	0	0	0	0	0	0	0	0	0	0	0	0	0
Statslig arbejdsplads	0	0	0	0	0	0	0	0	0	0	0	0	0
	2	2	2	2	2	2	1	0	0	0	0	0	0
LAB 2.7	jul-16	aug-16	sep-16	okt-16	nov-16	dec-16	jan-17	feb-17	mar-17	apr-17	maj-17	jun-17	jul-17
Privat arbejdsplads	9	6	4	12	11	9	13	8	14	16	16	14	13
Foreninger, organisationer mv.	1	1	2	0	0	0	1	1	1	2	2	2	2
Kommunal arbejdsplads	2	2	2	3	2	1	3	4	3	1	1	1	0
Regional arbejdsplads	0	0	0	0	0	1	1	0	0	0	0	0	0
Statslig arbejdsplads	0	0	0	0	0	0	0	0	0	0	0	0	0
	12	9	8	15	13	11	18	13	18	19	19	17	15
LAB 2.11	jul-16	aug-16	sep-16	okt-16	nov-16	dec-16	jan-17	feb-17	mar-17	apr-17	maj-17	jun-17	jul-17
Privat arbejdsplads	28	32	44	39	35	33	27	23	22	21	20	33	30
Foreninger, organisationer mv.	2	2	3	2	2	4	5	5	8	8	7	4	6
Kommunal arbejdsplads	3	3	5	5	9	6	7	9	11	9	10	11	17
Regional arbejdsplads	0	0	0	0	0	0	0	0	0	0	0	0	0
Statslig arbejdsplads	0	0	0	0	0	0	0	0	0	0	0	0	0
	33	37	52	46	46	43	39	37	41	38	37	48	53
LAB 2.12	jul-16	aug-16	sep-16	okt-16	nov-16	dec-16	jan-17	feb-17	mar-17	apr-17	maj-17	jun-17	jul-17
Privat arbejdsplads	14	7	13	15	20	16	15	16	21	26	26	19	16
Foreninger, organisationer mv.	3	3	2	1	3	1	1	0	3	3	4	2	1
Kommunal arbejdsplads	1	1	1	4	3	3	2	4	6	6	7	6	5
Regional arbejdsplads	0	0	0	0	0	0	1	1	1	0	0	0	0
Statslig arbejdsplads	0	0	0	0	0	0	0	0	0	0	0	0	0
	18	11	16	20	26	20	19	21	31	35	37	27	22
LAB 2.13	jul-16	aug-16	sep-16	okt-16	nov-16	dec-16	jan-17	feb-17	mar-17	apr-17	maj-17	jun-17	jul-17
Privat arbejdsplads	48	48	35	48	56	43	40	38	36	36	29	33	32
Foreninger, organisationer mv.	3	3	10	4	4	4	3	3	3	2	2	2	2
Kommunal arbejdsplads	4	6	7	10	10	9	11	12	13	11	14	10	7
Regional arbejdsplads	0	0	0	0	0	0	0	0	0	0	0	0	0
Statslig arbejdsplads	0	0	0	0	0	0	0	0	0	0	0	1	1
	55	57	52	62	70	56	54	53	52	49	45	46	42
LAB 2.14	jul-16	aug-16	sep-16	okt-16	nov-16	dec-16	jan-17	feb-17	mar-17	apr-17	maj-17	jun-17	jul-17
Privat arbejdsplads	21	16	17	14	23	25	30	28	30	31	26	21	21
Foreninger, organisationer mv.	3	3	3	3	4	5	5	6	7	7	7	6	1
Kommunal arbejdsplads	6	9	11	10	15	15	12	13	14	11	11	10	11
Regional arbejdsplads	0	0	0	0	0	0	0	0	0	0	0	0	0
Statslig arbejdsplads	0	0	0	0	0	0	0	1	1	1	1	1	1
	30	28	31	27	42	45	47	48	52	50	45	38	34
Integrationsindsatsen	jul-16	aug-16	sep-16	okt-16	nov-16	dec-16	jan-17	feb-17	mar-17	apr-17	maj-17	jun-17	jul-17
Privat arbejdsplads	12	20	14	20	26	30	36	37	39	27	33	42	32
Foreninger, organisationer mv.	2	2	1	1	0	1	2	4	5	4	3	1	0
Kommunal arbejdsplads	4	0	1	0	2	2	1	1	1	1	2	1	1
Regional arbejdsplads	0	0	1	1	1	1	1	0	0	0	0	0	0
Statslig arbejdsplads	0	0	0	0	0	0	0	0	0	0	0	0	0
	18	22	17	22	29	34	40	42	45	32	38	44	33

Nytteindsats i kommunale virksomheder opgjort pr. ultimo måned

	jul-16	aug-16	sep-16	okt-16	nov-16	dec-16	jan-17	feb-17	mar-17	apr-17	maj-17	jun-17	jul-17
LAB 2.12 Åbenlyst uddannelsespara	41	36	40	43	40	17	26	30	28	25	21	40	24
LAB 2.2 Jobparat kontanthjælp	18	14	15	14	17	16	24	24	15	14	17	14	14
LAB 2.1 (Arbejdsmarkedsydelse)	1	3	1	0	0	3	3	3	1	1	2	1	1
I alt	60	53	56	57	57	36	53	57	44	40	40	55	39

Jobcentret, OP, 15. august 2017