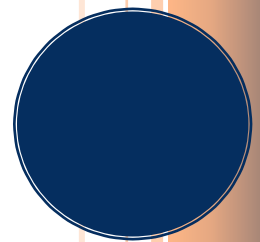


VEDTÆGT

Digelaget Værftet

01-02-2021



Indhold

Lagets oprettelse	2
Lagets anlæg.....	2
Lagets medlemmer	2
Lagets opgaver	3
Anlæggets brug	4
Generalforsamling	4
Bestyrelse og tegningsregler	5
Regnskab og budget	6
Tilsyn	6
Tinglysning	6
Hæftelse	7
Klageadgang og forelæggelse for kommunalbestyrelsen	7
Vedtægtsændring og lagets ophævelse.....	7
Bilag 1: Beskrivelse af kystbeskyttelses anlægget, matrikelkort og tegning med anlæggets placering	8
Bilag 2: Liste over ejendomme og partsdeling.....	10

LAGETS OPRETTELSE

§ 1. Lagets navn er Diget Værftet.

Stk. 2. Laget er oprettet den **[dato for oprettelse indsættes]** i henhold til lov om kystbeskyttelse, jf. lovbekendtgørelse nr. 57 af 21. januar 2019 med senere ændringer, og Slagelse Kommunalbestyrelses beslutning af **[dato for beslutning/afgørelse om oprettelse af digelag indsættes]**. Lovbestemmelser i vedtægten henviser til denne lov.

Stk. 3. Lagets hjemsted er Slagelse Kommune.

Stk. 4. Laget har til formål at fungere som kystbeskyttelseslag i henhold til lovens § 7 i forhold til Slagelse Kommunes kystbeskyttelsesprojekt i Halsskov, Område 2. Kommunalbestyrelsen har i henhold til lovens § 3 den **[dato for kommunalbestyrelsens endelige afgørelse om tilladelse efter kystbeskyttelseslovens § 3 indsættes]** meddelt tilladelse til foranstaltningerne i kystbeskyttelsesprojektet med tilhørende vilkår, og lagets opfyldelse af formålet skal således ske i overensstemmelse med tilladelsen og eventuelle fremtidige ændringer hertil.

LAGETS ANLÆG

§2. Lagets anlæg beskytter et lavtliggende boligområde i Halsskov i Korsør mod oversvømmelser og erosion til kote 2,06 m DVR90, svarende til en 100 års hændelse i 2050.

Anlægget består af:

- Et ca. 210 m langt jorddige med en kronekote på 2,6 m DVR90, som er placeret fra havnemolen ud for matr. nr. 53bb, Korsør markjorder mod sydvest og frem til det sydlige hjørne af matr. nr. 53aq, Korsør Markjorder.
- En 75 m lang betonmur i forlængelse af jorddiget med en topkote på 2,6 m DVR90. Diget strækker sig fra jorddigets vestlige ende og slutter midt for matr. nr. 52d, Korsør Markjorder.
- Et 50 m langt, sekundært dige med en kronekote på 2,1 m DVR90, som strækker sig fra bunden af havnemolen og landværts til den tilsvarende kote.
- En kystfodring på en ca. 300 m lang strækning foran diget og betonmuren.

Stk. 2. En nærmere beskrivelse af anlægget og angivelse af de ejendomme, hvorpå eller ud for hvilke anlægget er beliggende, er optaget i bilag 1 til denne vedtægt, hvortil hører kopi af matrikelkort. Såfremt der gennemføres ændringer, forstærkninger eller andre forbedringer af anlægget, skal angivelsen i stk. 1 og bilag 1 ændres.

Stk. 3. Ændring af lagets anlæg kan kun ske efter kommunens bestemmelse, jf. lovens § 11, og med tilladelse fra myndigheden, jf. lovens § 3.

LAGETS MEDLEMMER

§ 3. De til enhver tid værende ejere af de ejendomme, der er anført i den som bilag 2 til denne vedtægt optagne fortegnelse har medlemspligt og udgør lagets medlemmer.

Stk. 2. Fortegnelsen (bilag 2) angiver det partsantal, hvormed vedkommende ejendom (ejer) bidrager til dækning af lagets udgifter. Parterne er fordelt således at:

- Hver oversvømmet matrikel tildeles 1 part
- Hver oversvømmet matrikel + beboelsesejendom tildeles 2 parter
- Lejligheder i Lersøparken tildeles 1 part pr. lejlighed

- Udlejningsejendomme som er privatejede tildeles parter pr. opgang (1 part for oversvømmet matrikel og 2 parter for oversvømmet matrikel + beboelsesopgang)
- Ejendomme på Sprogøvej som ikke oversvømmes, tildeles 1 part, for anden nytte af kystbeskyttelsen
- Ledningsejere tildeles 2 parter pr. 30 kunder i området
- Slagelse Kommune tildeles 20 %

Stk. 3. Hvis en ejendom udstykkes, eller i øvrigt afgiver areal eller der i øvrigt foretages dispositioner på ejendommen, som i henhold til principperne for fordeling af parter, jf. stk. 2, fører til en ændret partsfordeling, skal ejendommens ejer underrette kommunalbestyrelsen derom. Kommunalbestyrelsen fordeler derefter det partsantal, der påhviler ejendommen, jf. lovens § 8, stk. 2.

LAGETS OPGAVER

§ 4. Laget skal drifte og vedligeholde anlægget, som beskrevet under § 2 i god og forsvarlig stand, så den forudsatte kystbeskyttelse i kommunalbestyrelsens tilladelse til etablering af anlægget til enhver tid opretholdes. De dimensioner og andre egenskaber, som er angivet i bilag 1, skal være opfyldt, medmindre der er tale om uundgåelige ændringer, som ikke påvirker anlæggets kystbeskyttelse som forudsat i kommunalbestyrelsens til enhver tid gældende tilladelse.

Stk. 2. Sker der skade på anlægget, skal skaden snarest muligt udbedres.

Stk. 3. Årlig vedligeholdelse af diget omfatter: **Eventuelle tilretninger til drift og vedligeholdelse kan forekomme afhængig af vilkårene i tilladelsen.**

- På digekrone og -skråninger skal græsset slås mindst 3 gange årligt (slut forår, midt sommer og sensommer), så der fastholdes et tilstrækkeligt tæt græsdekke til opretholdelse af digets funktion
- Ukrudt skal bekæmpes enten ved hugning/slåning eller ved sprøjtning, så diget sikres mod huller i græslaget m.v., som kan nedsætte funktionen
- Diget gennemgås mindst 1 gang om året (sensommer) for huller og lignende, som fyldes op
- Betonmure gennemgås mindst 1 gang om året (forår) for frostskeer og lignende, som udbedres med egnet materiale
- Stenskråninger gennemgås mindst 1 gang om året (sensommer) og efter eventuel stormflod med henblik på at konstatere og udbedre eventuelle skader
- Muldvarpe, rotter (mosegrise) og lignende skadedyr skal bekæmpes effektivt i overensstemmelse med gældende regler og lovgivning herom, herunder ved at bestyrelsen indhenter fornødne tilladelser m.v. til at varetage en effektiv skadedyrbekæmpelse

Stk. 4. Med henblik på at sikre, at der foretages nødvendig reetablering af digehøjden efter eventuelt indtrufne sætninger, og med henblik på at konstatere, om anlægget påføres større belastning som følge af eventuelt forøgede vanddybder, skal der med mellemrum, mindst hvert 10. år, foretages kontrolmåling af anlæggets dimensioner og af vanddybderne ud for anlægget.

Stk. 5. Laget har til opgave at foretage en løbende sandfodring på den godt 300 m lange strækningen ud for kystbeskyttelses anlægget. Kystfodringen skal så vidt muligt være udført før den **[dato]. [strækning og dato indsættes på baggrund af vilkår i tilladelsen]**. Årligt (sensommer) gennemgås sandstranden med henblik på at kontrollere om stranden yder den krævede beskyttelse og om sand evt. skal omplaceres.

Stk. 6. Laget har til enhver tid ret til og adgang til at varetage lagets forpligtelser, herunder vedligeholdelse og bekæmpelse af skadedyr på de ejendomme og arealer, hvorpå lagets anlæg er beliggende.

ANLÆGGETS BRUG

§ 5. Diget må ikke beplantes og træer, buske og lignende må ikke forefindes på digearealerne.

Stk. 2. Materialer eller både må ikke oplægges på diget eller på stranden foran det i perioden 1. oktober – 1. april. Det er grundejers ansvar at sikre, at der ikke er oplag af både foran og på diget.

Stk. 3. Færdsel på diget må kun ske til fods og under behørigt hensyn for at undgå skader og ekstraordinær vedligeholdelse af diget i øvrigt samt efter de til enhver tid af bestyrelsen fastlagte retningslinjer herfor. Ved uretmæssig færdsel på diget er vedkommende pligtig at foranstalte og bekoste udbedring af skader som følge af færdslen.

GENERALFORSAMLING

§ 6. Generalforsamlingen er lagets øverste myndighed.

Stk. 1. Ordinær generalforsamling holdes en gang årligt inden udgangen af maj måned, og indvarsles skriftligt med 30 kalenderdages varsel til samtlige medlemmer ved almindeligt brev eller e-mail eller anden tilsvarende elektronisk form, der til enhver tid måtte være udbredt og pålidelig på samme måde som e-mails er ved lagets stiftelse.

Stk. 2. Alle generalforsamlinger ledes af en af generalforsamlingen ved simpelt flertal valgt dirigent.

Stk. 3. Dagsordenen for den ordinære generalforsamling skal omfatte:

1. Valg af dirigent.
2. Bestyrelsens beretning om lagets virksomhed det forløbne år samt udsigterne for det kommende år.
3. Forelæggelse af årsregnskab med revisionspåtegning til godkendelse.
4. Forelæggelse af budget for det efterfølgende regnskabsår til godkendelse.
5. Eventuelle forslag.
6. Valg af medlemmer til bestyrelsen og suppleanter.
7. Valg af revisor.
8. Eventuelt.

Stk. 4. Forslag fra medlemmerne til behandling på den ordinære generalforsamling under punkt 4 skal være indgivet til bestyrelsen senest 14 kalenderdage før generalforsamlingens afholdelse.

Stk. 5. Senest 7 kalenderdage før afholdelse af den ordinære generalforsamling udsendes dagsorden med kort referat af forslag, samt årsregnskab, budget og øvrige relevante bilag til lagets medlemmer.

Stk. 6. Ekstraordinær generalforsamling kan indkaldes af bestyrelsen med 21 kalenderdages varsel og skal indkaldes, når medlemmer, der repræsenterer 1/3 af stemmerne i laget, forlanger det med fremsendelse af forslag til dagsorden for den ekstraordinære generalforsamling til bestyrelsen.

Stk. 7. Beslutningerne på generalforsamlingen træffes ved almindelig stemmeflertal, medmindre vedtægten stiller særlige beslutningskrav til pågældende forhold. Lagets medlemmer kan lade sig repræsentere ved fuldmagt på en generalforsamling. Fuldmagter skal være skriftlige eller foreligge på en anden tilsvarende utvetydig måde, som dirigenten kan godkende. Den til enhver tid lovligt indvarslede generalforsamling er beslutningsdygtig.

Stk. 8. Stemmeret udøves i forhold til det antal parter, som vedkommende repræsenterer.

BESTYRELSE OG TEGNINGSREGLER

§ 7. Laget ledes af en bestyrelse, som består af 5 medlemmer, samt 2 suppleanter. Genvalg kan finde sted.

Stk. 2. Lagets første bestyrelse udpeges af kommunalbestyrelsen ved lagets stiftelse.

Stk. 3. Hvert år afgår efter tur et bestyrelsesmedlem. Ved første ordinære generalforsamling fastsættes ved lodtrækning rækkefølgen for bestyrelsesmedlemmernes afgang.

Stk. 4. Efter de almindelige regler om medlemmernes forslag til behandling af emner på lagets generalforsamling, jf. § 6, stk. 4, kan der stilles forslag om, at op til tre medlemmer af bestyrelsen skal samtidig på valg ved førstkommande generalforsamling. Fastsættelsen af de medlemmer, der samtidig skal på valg, sker efter rækkefølgen for bestyrelsesmedlemmernes afgang, jf. stk. 3.

stk. 5. Bestyrelsen konstituerer sig selv med formand, næstformand, kasserer og sekretær. Bestyrelsen fordeler selv arbejdet mellem bestyrelsesmedlemmerne og fastsætter efter behov de nærmere rammer for bestyrelsesarbejdet i en forretningsorden.

Stk. 6. Bestyrelsen fører en protokol over forhandlingerne på bestyrelsesmøder og generalforsamlinger. Udskrift sendes til kommunalbestyrelsen.

Stk. 7. Bestyrelsen er beslutningsdygtig, når 3 medlemmer er til stede. Beslutninger vedtages ved simpelt flertal, idet formandens stemme er afgørende i tilfælde af stemmelighed.

Stk. 8. Laget tegnes af bestyrelsesformanden og næstformanden i forening, eller af en af disse i forening med et andet medlem af bestyrelsen.

Stk. 9. Alle lagets medlemmer er pligtige at modtage valg, medmindre sygdom, bortrejse eller anden rimelig grund forhindrer varetagelse af hvervet.

Stk. 10. I tilfælde af varigt forfald suppleres bestyrelsen med suppleanter.

Stk. 11. Bestyrelsen skal beslutte, at der for lagets regning skal tegnes bestyrelsesansvarsforsikring.

REGNSKAB OG BUDGET

§ 8. Lagets regnskabsår løber fra 1. januar til 31. december.

Stk. 2. Senest den 1. februar sender bestyrelsen regnskab til revisor, som med påtegning tilbagesender det inden den 1. april.

Stk. 3. Bestyrelsen udarbejder et budget for det kommende regnskabsår til forelæggelse på den ordinære generalforsamling.

Stk. 4. Inden den 1. juli sender bestyrelsen regnskab, budget, årsberetning og generalforsamlingsudskrift til kommunalbestyrelsen, der skal godkende regnskab og fastsætte bidrag for det kommende regnskabsår.

Stk. 5. Laget udpeger selv sin revisor, men Slagelse Kommune kan stille krav om, at der skal udpeges en registreret eller statsautoriseret revisor.

Stk. 6. Hvert år inden den 1. oktober meddeler Slagelse Kommune bestyrelsen, hvilke bidrag de enkelte bidragspligtige ejendomme skal udrede i det kommende regnskabsår, jf. lovens § 13.

TILSYN

§ 9. Laget er undergivet kommunalbestyrelsens økonomiske og tekniske tilsyn, jf. lovens § 7, stk. 1. Kommunalbestyrelsen har om tekniske spørgsmål adgang til at rådføre sig med Kystdirektoratet.

Stk. 2. Kommunalbestyrelsen kan pålægge lagets bestyrelse at sørge for, at bestemte foranstaltninger, som det påhviler laget at lade udføre, bringes til udførelse. Hvis pålægget ikke efterkommes, kan kommunalbestyrelsen lade foranstaltningerne udføre for lagets regning, jf. lovens § 12, stk. 2.

TINGLYSNING

§ 10. Ved lagets stiftelse lader kommunalbestyrelsen for lagets regning lagets vedtægter tinglyse på de medlemspligtige ejendomme, jf. bilag 2, og de ejendomme, hvorpå lagets anlæg ligger. Påtaleberettiget er kommunalbestyrelsen og lagets bestyrelse.

Stk. 2. Efterfølgende ændringer til vedtægterne tinglyses ikke nødvendigvis, og det påhviler således lagets medlemmer at holde sig orienteret om og respektere indholdet af de til enhver tid gældende vedtægter.

Stk. 3. Det påhviler ejerne af de respektive ejendomme at berigtige tingbogen ved udstykning m.v., jf. denne vedtægts § 3, stk. 3, så den til enhver tid gældende partfordeling fremgår af tingbogen.

HÆFTELSE

§ 11. For lagets forpligtelser hæfter alene lagets formue, og der påhviler ikke lagets medlemmer eller bestyrelse nogen personlig hæftelse.

Stk. 2. For de enkelte medlemmers forpligtelser over for laget hæfter medlemmet. Ved overdragelse af en medlemspligtig ejendom, indtræder den nye ejer som medlem. Det nye medlem hæfter da for såvel det tidligere medlems forpligtelser for tiden indtil overtagelsesdagen som for alle fremtidige forpligtelser efter overtagelsen. Det tidligere medlem hæfter tillige for forpligtelser indtil overtagelsesdagen og frigøres først, når disse er opfyldt.

KLAGEADGANG OG FORELÆGGELSE FOR KOMMUNALBESTYRELSEN

§ 12. Lagets bestyrelse og lagets enkelte medlemmer kan forelægge kommunalbestyrelsen spørgsmål om fortolkning af denne vedtægt og spørgsmål om den måde, hvorpå laget forvaltes.

Stk. 2. Kommunalbestyrelsen kan af egen drift eller efter forelæggelse fra lagets bestyrelse og lagets medlemmer ophæve en generalforsamlingsbeslutning.

Stk. 3. Kommunalbestyrelsens afgørelser kan påklages til Miljø- og Fødevareklagenævnet efter lovens § 18.

VEDTÆGTSÆNDRING OG LAGETS OPHÆVELSE

§ 13. Beslutning om ændring af lagets vedtægter eller lagets ophævelse kan kun ske, *enten hvis* mindst 2/3 af lagets medlemmer stemmer herfor på en generalforsamling, *eller hvis* mindst 2/3 af de fremmødte medlemmer på en generalforsamling stemmer herfor, og der efterfølgende indkaldes til og afholdes en ekstraordinær generalforsamling, hvor beslutningen i uændret form igen vedtages med almindelig stemmeflertal blandt de fremmødte medlemmer.

Stk. 2. En af generalforsamlingen truffet beslutning om ændring af denne vedtægt eller om lagets ophævelse er først gyldig, når den er godkendt af kommunalbestyrelsen, jf. lovens § 7, stk. 2, henholdsvis lovens § 11, stk. 1.

Stk. 3. Kommunalbestyrelsen kan af egen drift ændre denne vedtægt efter processen i lovens § 7, stk. 3, dvs. efter forudgående høring af lagets medlemmer.

Stk. 4. Det påhviler lagets bestyrelse at ajourføre vedtægten og bilag til denne, når udviklingen nødvendiggør dette, jf. blandt andet § 2, stk. 2, og § 3, stk. 3. Kommunalbestyrelsens pålæg herom skal efterkommes. Kommunalbestyrelsen kan for lagets regning foretage det fornødne til vedtægtens ajourføring. Kommunalbestyrelsen kan herunder for lagets regning tinglyse den ajourførte vedtægt på alle medlemmernes ejendomme, hvis det findes nødvendigt for at bringe klarhed over lagets forhold.

Udfærdiget af Slagelse Kommunalbestyrelse, den

BILAG 1: BESKRIVELSE AF KYSTBESKYTTELSESANLÆGGET, MATRIKELKORT OG TEGNING MED ANLÆGGETS PLACERING

Forbehold for eventuelle tilretninger af beskrivelsen efter diget er anlagt.

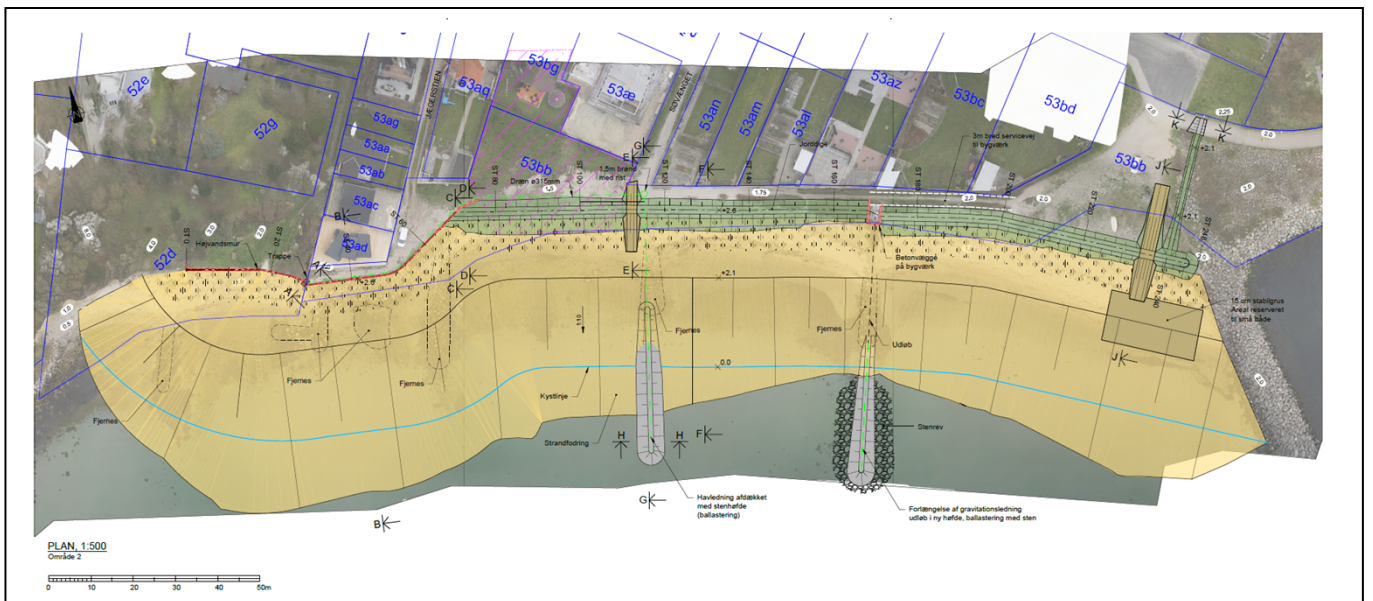
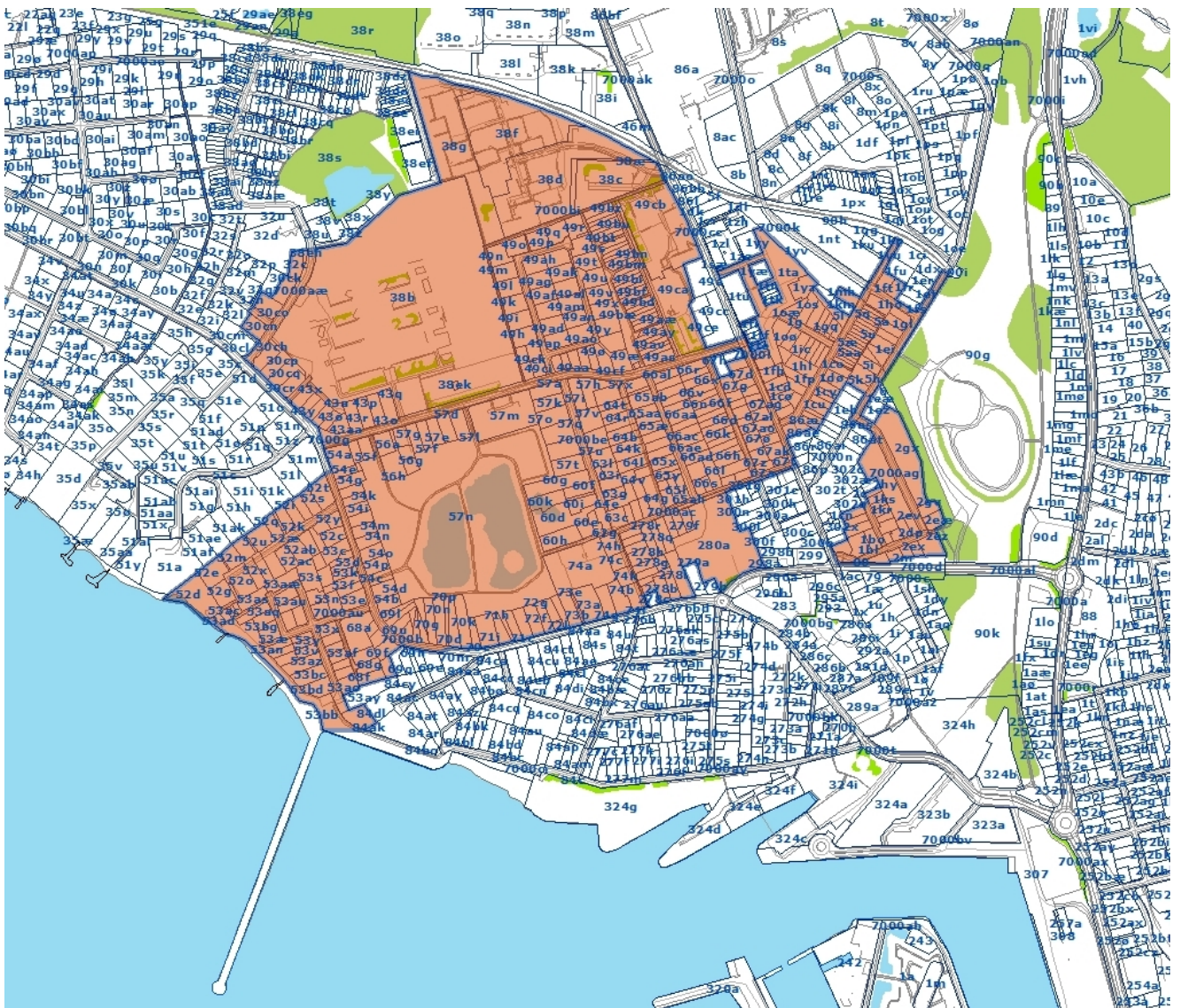
Anlægget er beliggende på matr. nr. 53bb, Korsør Markjorder og 52d, Korsør Markjorder.

Beskrivelse af anlægget:

Kystbeskyttelses anlægget består af følgende konstruktive hovedelementer:

- En strandfodring med sand på ca. 14.000 m³, i en længde langs kysten på ca. 270 m og bredde varierende mellem 40-45 m. Kronen på strandfodringen placeres i kote +2,1 m DVR90 og har en bredde på 15 m samt et anlæg 1:10 søværts til den rammer den naturlige havbund,
- Beplantning af den inderste del af kronen af sandfodringen med Marehalm,
- Et jorddige med en længde på ca. 175 m langs kysten i overgangen mellem strand og den eksisterende vandresti,
- En højvandsmur i beton langs stien som forlængelse af diget mod vest.
- Højvandsmuren er ca. 80 m lang og placeret lang foden af en lav skrænt. Muren er 30 cm bred,
- Et mindre jorddige mod øst som forlænger det kystparallelle dige ind i land,
- Dette lille dige er ca. 30 m langt og afsluttes af et asfalteret vejbump over stien mellem Værftet og Strandvej,
- En overkørsel over diget i den østlige ende, således at mindre bådtrailere og traktor med strandrenser kan passere,
- Forstærkning på sandopfyldning af et areal på 300 m² ved overkørslen i øst til bådeplads,
- En grus-overgang i forlængelse af Søvænget udelukkende til gående,
- Adgang til stranden i den vestlige side med en 1,5 m bred simpel trætrappe over højvandsmuren i skellet mellem matrikel 52d og 53ad,
- Ca. 30 m forlængelse af de eksisterende havledning med udløb i hofde. Forlængelsen ballasteres, som den nuværende ledning, med sten udlagt som hofde,
- Oprydning og fjernelse af alle hofderne, der dækkes med sand,
- Etablering af "stenrev" for enden af det forlængede udløb med overskydende sten fra fjernelse af hofder på strækningen,
- Etablering af et 80 m langt dræn \varnothing 315 mm langs indersiden af diget fra Jægerstien frem til 1,5 m brønd ud for Søvænget,
- Fra brønden, der forsynes med højvandslukke, udledes vand i en gravitations udløbsledning minimum \varnothing 600 mm direkte til recipienten. Ledningen ballasteres med sten udlagt som en stenhofde,
- Forhøjelse af betonvægge i det eksisterende bygværk for tilslutning af jorddiget,
- Skybrudsvand fra bag digerene ved en 100-års hændelse afledes via drænledning til en brønd placeret ved Søvænget i et lavt liggende område. Fra brønden ledes vandet gennem en gravitations havledning til recipienten. Den eksisterende udløbsledning forlænges ca. 25 m havværts.

Matrikelkort og tegning med anlæggets placering



BILAG 2: LISTE OVER EJENDOMME OG PARTSDELING

Bidragsprincipper:	Parter
Oversvømmet matrikel	1
Oversvømmet matrikel + ejendom	2
Opgang i privatejet udlejningsejendom (matrikel)	1
Opgang i privatejet udlejningsejendom (matrikel + ejendom)	2
Vejlaget Sprogøvej	1
Lersøparken	1
Ledningsejere 2 part pr 30 kunder	
Slagelse kommune bidrager med 20%	

	Vejnavn	Husnummer	Etage	Side	Matrikel	Antal parter
1	Annagade	1			1bl	2
2	Annagade	5			2i	2
3	Annagade	6			2m	2
4	Annagade	8			2l	2
5	Annagade	9			2ev	2
6	Annagade	10			2ex	2
7	Annagade	12			2ez	2
8	Annagade	1A			1bl	2
9	Annagade	1B			1bl	2
10	Annagade	3A			1bo	2
11	Annagade	3B			1bo	2
12	Annagade	3C			1bo	2
13	Birkemosevej	3			43r	2
14	Birkemosevej	5			43p	2
15	Birkemosevej	7			43o	2
16	Birkemosevej	9			43q	2
17	Birkemosevej	10			57g	2
18	Birkemosevej	12			57f	2
19	Birkemosevej	14			57e	2
20	Birkemosevej	16			57d	2
21	Birkemosevej	18			57l	2
22	Birkemosevej	22			57a	2
23	Birkemosevej	34			57i	2
24	Birkemosevej	36			57h	2
25	Birkemosevej	2A			54a	2
26	Birkemosevej	2B			55c	2
27	Birkemosevej	2C			55f	2
28	Birkemosevej	6A			56a	2
29	Birkemosevej	6B			56h	2
30	Birkemosevej	8A			56e	2
31	Birkemosevej	8B			56f	2
32	Birkemosevej	8C			56g	2
33	Blomsterparken	19			1tb	2
34	Blomsterparken	20			1tc	2
35	Blomsterparken	21			1td	1

	Vejnavn	Husnummer	Etage	Side	Matrikel	Antal parter
36	Bragesvej	2			30ch	2
37	Bragesvej	4			30cp	2
38	Bragesvej	5			30cn	1
39	Bragesvej	41			30co	1
40	Bragesvej	43			30ck	2
41	Bragesvej	45			32c	2
43	Dyrehovedgårds Alle	21			5k	1
44	Dyrehovedgårds Alle	23			5h	2
45	Dyrehovedgårds Alle	25			5i	2
46	Dyrehovedgårds Alle	27			1ca	2
47	Dyrehovedgårds Alle	29			1ei	2
48	Dyrehovedgårds Alle	31			1gn	2
49	Dyrehovedgårds Alle	33			1gm	2
50	Dyrehovedgårds Alle	35			1gl	2
51	Dyrehovedgårds Alle	37			1gk	2
52	Geddesøparken	2			38d	1
53	Geddesøparken	3			38d	1
54	Geddesøparken	4			38d	1
55	Geddesøparken	5			38d	1
56	Geddesøparken	6			38d	1
57	Geddesøparken	7			38d	1
58	Geddesøparken	8			38d	1
59	Geddesøparken	9			38d	1
60	Geddesøparken	10			38d	1
61	Geddesøparken	11			38d	1
62	Geddesøparken	12			38d	1
63	Geddesøparken	13			38d	1
64	Geddesøparken	14			38d	1
65	Geddesøparken	15			38d	1
66	Geddesøparken	16			38d	1
67	Geddesøparken	17			38d	1
68	Geddesøparken	18			38d	1
69	Geddesøparken	19			38d	1
70	Geddesøparken	20			38d	1
71	Geddesøparken	21			38d	1
72	Geddesøparken	22			38d	1
73	Geddesøparken	23			38d	1
74	Geddesøparken	24			38d	1
75	Geddesøparken	25			38d	1
76	Geddesøparken	26			38d	1
77	Geddesøparken	27			38d	1
78	Geddesøparken	28			38d	1
79	Geddesøparken	29			38d	1
80	Geddesøparken	30			38d	1
81	Geddesøparken	31			38d	1
82	Geddesøparken	32			38d	1
83	Geddesøparken	33			38d	1
84	Geddesøparken	34			38d	1
85	Geddesøparken	35			38d	1
86	Geddesøparken	36			38d	1
87	Geddesøparken	37			38d	1
88	Geddesøparken	38			38d	1

	Vejnavn	Husnummer	Etage	Side	Matrikel	Antal parter
89	Geddesøparken	39			38d	1
90	Geddesøparken	40			38d	1
91	Geddesøparken	41			38d	1
92	Geddesøparken	42			38d	1
93	Geddesøparken	43			38d	1
94	Geddesøparken	44			38d	1
95	Geddesøparken	45			38d	1
96	Geddesøparken	46			38d	1
97	Geddesøparken	47			38d	1
98	Geddesøparken	48			38d	1
99	Geddesøparken	49			38d	1
100	Geddesøparken	50			38d	1
101	Geddesøparken	51			38d	1
102	Geddesøparken	54			38f	1
103	Geddesøparken	55			38f	1
104	Geddesøparken	56			38f	1
105	Geddesøparken	57			38f	1
106	Geddesøparken	58			38f	1
107	Geddesøparken	59			38f	1
108	Geddesøparken	60			38f	1
109	Geddesøparken	61			38f	1
110	Geddesøparken	62			38f	1
111	Geddesøparken	63			38f	1
112	Geddesøparken	64			38f	1
113	Geddesøparken	65			38f	1
114	Geddesøparken	66			38f	1
115	Geddesøparken	67			38f	1
116	Geddesøparken	68			38f	1
117	Geddesøparken	69			38f	1
118	Geddesøparken	70			38f	1
119	Geddesøparken	71			38f	1
120	Geddesøparken	72			38f	1
121	Geddesøparken	73			38f	1
122	Geddesøparken	74			38f	1
123	Geddesøparken	75			38f	1
124	Geddesøparken	76			38f	1
125	Geddesøparken	77			38f	1
126	Geddesøparken	78			38f	1
127	Geddesøparken	79			38f	1
128	Geddesøparken	80			38f	1
129	Geddesøparken	81			38f	1
130	Geddesøparken	82			38f	1
131	Geddesøparken	83			38f	1
132	Geddesøparken	84			38f	1
133	Geddesøparken	85			38f	1
134	Geddesøparken	86			38f	1
135	Geddesøparken	87			38f	1
136	Geddesøparken	88			38f	1
137	Geddesøparken	89			38f	1
138	Geddesøparken	90			38f	1
139	Geddesøparken	91			38f	1
140	Geddesøparken	92			38f	1

	Vejnavn	Husnummer	Etage	Side	Matrikel	Antal parter
141	Geddesøparken	93			38f	1
142	Geddesøparken	94			38f	1
143	Geddesøparken	95			38f	1
144	Geddesøparken	96			38f	1
145	Geddesøparken	97			38f	1
146	Geddesøparken	98			38f	1
147	Geddesøparken	99			39f	1
148	Geddesøparken	100			38g	1
149	Geddesøparken	101			38g	1
150	Geddesøparken	102			38g	1
151	Geddesøparken	103			38g	1
152	Geddesøparken	104			38g	1
153	Geddesøparken	105			38g	1
154	Geddesøparken	106			38g	1
155	Geddesøparken	107			38g	1
156	Geddesøparken	108			38g	1
157	Geddesøparken	109			38g	1
158	Geddesøparken	110			38g	1
159	Geddesøparken	111			38g	1
160	Geddesøparken	112			38g	1
161	Geddesøparken	113			38g	1
162	Geddesøparken	114			38g	1
163	Geddesøparken	115			38g	1
164	Geddesøparken	116			38g	1
165	Geddesøparken	117			38g	1
166	Geddesøparken	118			38g	1
167	Geddesøparken	119			38g	1
168	Geddesøparken	120			38g	1
169	Geddesøparken	121			38g	1
170	Geddesøparken	122			38g	1
171	Geddesøparken	123			38g	1
172	Geddesøparken	124			38g	1
173	Geddesøparken	125			38g	1
174	Geddesøparken	126			38g	1
175	Geddesøparken	127			38g	1
176	Geddesøparken	128			38g	1
177	Geddesøparken	129			38g	1
178	Geddesøparken	130			38g	1
179	Geddesøparken	131			38g	1
180	Geddesøparken	132			38g	1
181	Geddesøparken	133			38g	1
182	Geddesøparken	134			38g	1
183	Geddesøparken	135			38g	1
184	Geddesøparken	136			38g	1
185	Geddesøparken	137			38g	1
186	Geddesøparken	138			38g	1
187	Geddesøparken	139			38g	1
188	Geddesøparken	140			38g	1
189	Geddesøparken	141			38g	1
190	Geddesøparken	142			38g	1
191	Geddesøparken	143			38g	1
192	Geddesøparken	144			38g	1

	Vejnavn	Husnummer	Etage	Side	Matrikel	Antal parter
193	Geddesøparken	145			38g	1
194	Halsskov Tværvej	8			66l	1
195	Halsskov Tværvej	10			66s	2
196	Halsskov Tværvej	12			66am	2
197	Halsskov Tværvej	14			65l	2
198	Halsskov Tværvej	16			65ae	2
199	Halsskov Tværvej	17			279f	2
200	Halsskov Tværvej	18			64g	2
201	Halsskov Tværvej	19			279d	2
202	Halsskov Tværvej	20			64d	2
203	Halsskov Tværvej	21			279c	2
204	Halsskov Tværvej	22			64c	2
205	Halsskov Tværvej	23			278p	2
206	Halsskov Tværvej	24			63e	2
207	Halsskov Tværvej	25			278q	2
208	Halsskov Tværvej	26			62g	2
209	Halsskov Tværvej	27			278r	2
210	Halsskov Tværvej	28			62d	2
211	Halsskov Tværvej	29			278a	2
212	Halsskov Tværvej	30			60e	2
213	Halsskov Tværvej	32			60h	2
214	Halsskov Tværvej	33			74a	2
215	Halsskov Tværvej	35			74a	2
216	Halsskov Tværvej	37			74a	2
217	Halsskov Tværvej	39			74a	2
218	Halsskov Tværvej	41			74a	2
219	Halsskov Tværvej	43			74a	2
220	Halsskov Tværvej	45			74a	2
221	Halsskov Tværvej	47			74a	2
222	Halsskov Tværvej	49			74a	2
223	Halsskov Tværvej	51			74a	2
224	Halsskov Tværvej	53			74a	2
225	Halsskov Tværvej	55			74a	2
226	Halsskov Tværvej	57			74a	2
227	Halsskov Tværvej	59			74a	2
228	Halsskov Tværvej	61			74a	2
229	Halsskov Tværvej	2B			67at	2
230	Halsskovvej	34			302h	2
231	Halsskovvej	43			67t	2
232	Halsskovvej	45			67ak	2
233	Halsskovvej	47			67ae	2
234	Halsskovvej	49			67af	2
235	Halsskovvej	51			67ao	2
236	Halsskovvej	53			67al	2
237	Halsskovvej	55			67ag	2
238	Halsskovvej	57			67an	2
239	Halsskovvej	58			86v	2
240	Halsskovvej	59			67am	2
241	Halsskovvej	60			1bt	2
242	Halsskovvej	62			1kø	2
243	Halsskovvej	63			67as	1
244	Halsskovvej	64			1cø	2

	Vejnavn	Husnummer	Etage	Side	Matrikel	Antal parter
245	Halsskovvej	66			1cd	2
246	Halsskovvej	68			1cb	2
247	Halsskovvej	70			1fh	2
248	Halsskovvej	61A			67au	2
249	Halsskovvej	61B			67d	2
250	Jægersvej	1			53bg	2
251	Jægersvej	3			53aq	2
252	Jægersvej	5			53as	2
253	Jægersvej	8			53ba	2
254	Jægersvej	11			53ac	1
255	Jægersvej	13			53ad	2
256	Jægersvej	7 / 9			53ab	2
257	Jørgensgade	13			1bo	2
258	Jørgensgade	14			2q	2
259	Jørgensgade	15			1bv	2
260	Jørgensgade	16			1kk	2
261	Jørgensgade	17			1cc	2
262	Jørgensgade	18			1kq	2
263	Jørgensgade	19			1cn	2
264	Jørgensgade	20			1kr	2
265	Jørgensgade	22			1ks	2
266	Jørgensgade	24			1kt	2
268	Kruusesvej	14			67ø	2
269	Kruusesvej	15			66e	2
270	Kruusesvej	16			67aq	2
271	Kruusesvej	17			66g	2
272	Kruusesvej	18			67ap	2
273	Kruusesvej	19			66h	2
274	Kruusesvej	20			67ai	2
275	Kruusesvej	21			66m	2
276	Kruusesvej	22			67aa	2
277	Kruusesvej	23			66u	2
278	Kruusesvej	24			67y	2
279	Kruusesvej	25			66p	2
280	Kruusesvej	26			67i	2
281	Kruusesvej	27			66k	2
282	Kruusesvej	28			67g	2
283	Kruusesvej	29			66i	2
284	Kruusesvej	33			66f	2
285	Kruusesvej	35			66n	2
286	Kruusesvej	37			66o	2
287	Kruusesvej	39			66v	2
288	Kruusesvej	41			66x	2
289	Kruusesvej	43			66æ	2
290	Kruusesvej	45			66r	2
291	Kruusesvej	12A			67z	2
292	Kruusesvej	12B			67z	2
293	Kruusesvej	31A			66d	2
294	Kruusesvej	31B			66an	2
295	Kæhlersvej	3			64i	2
296	Kæhlersvej	5			64h	2
297	Kæhlersvej	7			64l	2

	Vejnavn	Husnummer	Etage	Side	Matrikel	Antal parter
298	Kæhlersvej	9			64k	2
299	Kæhlersvej	11			64b	2
300	Kæhlersvej	13			64p	2
301	Kæhlersvej	15			64q	2
302	Kæhlersvej	17			64r	2
303	Kæhlersvej	19			64s	2
304	Kæhlersvej	21			64t	2
305	Kæhlersvej	23			64u	2
306	Lersøparken	1	01	TH	38c	1
307	Lersøparken	1	ST	TH	38c	1
308	Lersøparken	1	01	MF	38c	1
309	Lersøparken	1	01	MF	38c	1
310	Lersøparken	1	02	MF	38c	1
311	Lersøparken	1	ST	TH	38c	1
312	Lersøparken	1	01	TV	38c	1
313	Lersøparken	1	ST	TV	38c	1
314	Lersøparken	1	ST	MF	38c	1
315	Lersøparken	1	ST	TV	38c	1
316	Lersøparken	1	01	TV	38c	1
317	Lersøparken	1	01	TH	38c	1
318	Lersøparken	1	02	TH	38c	1
319	Lersøparken	1	02	TH	38c	1
320	Lersøparken	1	02	TV	38c	1
321	Lersøparken	1	02	TV	38c	1
322	Lersøparken	1	ST	MF	38c	1
323	Lersøparken	1	02	MF	38c	1
324	Lersøparken	3	01	TV	38c	1
325	Lersøparken	3	ST	TV	38c	1
326	Lersøparken	3	02	TH	38c	1
327	Lersøparken	3	ST	TH	38c	1
328	Lersøparken	3	01	TH	38c	1
329	Lersøparken	3	ST	TV	38c	1
330	Lersøparken	3	02	TV	38c	1
331	Lersøparken	3	02	TV	38c	1
332	Lersøparken	3	ST	MF	38c	1
333	Lersøparken	3	02	MF	38c	1
334	Lersøparken	3	ST	TH	38c	1
335	Lersøparken	3	ST	MF	38c	1
336	Lersøparken	3	02	TH	38c	1
337	Lersøparken	3	01	TV	38c	1
338	Lersøparken	3	01	MF	38c	1
339	Lersøparken	3	01	TH	38c	1
340	Lersøparken	3	02	MF	38c	1
341	Lersøparken	3	01	MF	38c	1
342	Lersøparken	5	02	TV	38c	1
343	Lersøparken	5	02	MF	38c	1
344	Lersøparken	5	ST	TH	38c	1
345	Lersøparken	5	ST	MF	38c	1
346	Lersøparken	5	01	TV	38c	1
347	Lersøparken	5	01	MF	38c	1
348	Lersøparken	5	ST	TH	38c	1
349	Lersøparken	5	01	TH	38c	1

	Vejnavn	Husnummer	Etage	Side	Matrikel	Antal parter
350	Lersøparken	5	01	MF	38c	1
351	Lersøparken	5	ST	TV	38c	1
352	Lersøparken	5	02	TH	38c	1
353	Lersøparken	5	ST	TV	38c	1
354	Lersøparken	5	01	TH	38c	1
355	Lersøparken	5	02	TH	38c	1
356	Lersøparken	5	ST	MF	38c	1
357	Lersøparken	5	01	TV	38c	1
358	Lersøparken	5	02	TV	38c	1
359	Lersøparken	5	02	MF	38c	1
360	Lersøparken	7	02	MF	38c	1
361	Lersøparken	7	01	TV	38c	1
362	Lersøparken	7	02	TH	38c	1
363	Lersøparken	7	ST	TV	38c	1
364	Lersøparken	7	ST	MF	38c	1
365	Lersøparken	7	01	TH	38c	1
366	Lersøparken	7	02	TV	38c	1
367	Lersøparken	7	01	MF	38c	1
368	Lersøparken	7	02	TV	38c	1
369	Lersøparken	7	01	TH	38c	1
370	Lersøparken	7	ST	TV	38c	1
371	Lersøparken	7	01	MF	38c	1
372	Lersøparken	7	01	TV	38c	1
373	Lersøparken	7	02	MF	38c	1
374	Lersøparken	7	ST	TH	38c	1
375	Lersøparken	7	02	TH	38c	1
376	Lersøparken	7	ST	TH	38c	1
377	Lersøparken	7	ST	MF	38c	1
378	Mosevangen	1	KL		65ah	2
379	Mosevangen	1			65ah	2
380	Mosevangen	2			66ø	2
381	Mosevangen	3			65y	2
382	Mosevangen	4			66ad	2
383	Mosevangen	5			65af	2
384	Mosevangen	6			66ae	2
385	Mosevangen	7			65x	2
386	Mosevangen	8			66af	2
387	Mosevangen	9			65v	2
388	Mosevangen	10			66ac	2
389	Mosevangen	11			65u	2
390	Mosevangen	12			66ab	2
391	Mosevangen	13			65t	2
392	Mosevangen	14			66aa	2
393	Mosevangen	15			65æ	2
394	Mosevangen	16			66ag	2
395	Mosevangen	17			65ø	2
396	Mosevangen	18			66ah	2
397	Mosevangen	19			65aa	2
398	Mosevangen	20			66ai	2
399	Mosevangen	21			65ab	2
400	Mosevangen	22			66c	2
401	Mosevangen	24			66al	2

	Vejnavn	Husnummer	Etage	Side	Matrikel	Antal parter
402	Mosevangen	25			65ad	2
403	Ny Stottsvej	11			60d	2
404	Ny Stottsvej	13			60i	2
405	Ny Stottsvej	15			60f	2
406	Ny Stottsvej	17			60g	2
407	Ny Stottsvej	19			57t	2
408	Ny Stottsvej	20			64e	2
409	Ny Stottsvej	22			63g	2
410	Ny Stottsvej	23			57r	2
411	Ny Stottsvej	24			63h	2
412	Ny Stottsvej	25			57q	2
413	Ny Stottsvej	27			57o	2
414	Ny Stottsvej	28			63l	2
415	Ny Stottsvej	30			57u	2
416	Ny Stottsvej	31			57k	2
417	Ny Stottsvej	32			57v	2
418	Ny Stottsvej	26A			63i	2
419	Ny Stottsvej	26B			63k	2
420	Nyvej	1			1la	2
421	Nyvej	3			1fp	2
422	Nyvej	4			86æ	2
423	Nyvej	6			1cs	2
424	Nyvej	7			1hl	2
425	Nyvej	8			1ct	2
426	Nyvej	10			1cu	2
427	Nyvej	11			5l	2
428	Nyvej	12			1cv	2
429	Nyvej	14			1cx	2
430	Nyvej	15			1mh	2
431	Nyvej	16			1cy	2
432	Nyvej	18			1cz	2
433	Nyvej	20			1dø	2
434	Nyvej	22			1co	2
435	Nyvej	24			5ad	2
436	Nyvej	26			5ac	2
437	Nyvej	28			5ab	2
438	Nyvej	30			5aa	2
439	Nyvej	32			5ø	2
440	Nyvej	34			5æ	2
441	Nyvej	36			5z	2
442	Nyvej	38			5y	2
443	Nyvej	40			5x	2
444	Nyvej	42			5v	2
445	Nyvej	44			5u	2
446	Nyvej	46			5t	2
447	Nyvej	48			5s	2
448	Nyvej	50			5r	2
449	Nyvej	52			5q	2
450	Nyvej	54			5p	2
451	Nyvej	56			5o	2
452	Nyvej	58			1ho	2
453	Nyvej	60			1ft	2

	Vejnavn	Husnummer	Etage	Side	Matrikel	Antal parter
454	Remisevej	2			1kc	1
455	Revvej	26			278l	2
456	Revvej	28			278e	2
457	Revvej	30			278b	1
458	Revvej	48			72b	1
459	Revvej	52			72f	1
460	Revvej	54			71c	1
461	Revvej	56			71p	1
462	Revvej	60			71i	1
463	Revvej	62			70c	1
464	Revvej	64			70k	2
465	Revvej	66			70d	2
466	Revvej	68			70n	2
467	Revvej	70			70g	2
468	Revvej	72			69o	2
469	Revvej	74			69p	2
470	Revvej	75			69f	2
471	Revvej	76			69æ	2
472	Revvej	78			69u	2
473	Revvej	79			68a	2
474	Revvej	80			69m	2
475	Revvej	81			53e	2
476	Revvej	82			69l	2
477	Revvej	84			54b	2
478	Revvej	85			53g	2
479	Revvej	86			54d	2
480	Revvej	87			53f	2
481	Revvej	89			53k	2
482	Revvej	91			53d	2
483	Revvej	92			54p	2
484	Revvej	93			53be	2
485	Revvej	94			54o	2
486	Revvej	95			53c	2
487	Revvej	96			54n	2
488	Revvej	98			54m	2
489	Revvej	100			54l	2
490	Revvej	102			54i	2
491	Revvej	104			54k	2
492	Revvej	106			54h	2
493	Revvej	108			54g	2
494	Revvej	110			54e	2
495	Revvej	114			43x	2
496	Revvej	116			43y	2
497	Revvej	118			43z	2
498	Revvej	120			43æ	2
499	Revvej	122			43ø	2
500	Revvej	124			43aa	2
501	Revvej	130			30cq	2
502	Revvej	132			30cr	2
503	Revvej	26B			278l	2
504	Revvej	77A			69y	2
505	Revvej	77B			69d	2

	Vejnavn	Husnummer	Etage	Side	Matrikel	Antal parter
506	Revvej	97A			52c	2
507	Revvej	97B			52c	2
508	Revvej	36			74b	1
509	Revvej	38			74g	1
510	Revvej	40			73a	1
511	Revvej	46			73b	1
512	Revvej	58			71h	1
513	Revvej	50A			72g	1
514	Revvej	50B			72g	1
520	Sprogøvej	1			52y	2
521	Sprogøvej	2			52t	1
522	Sprogøvej	3			52z	2
523	Sprogøvej	4			52s	1
524	Sprogøvej	5			52aa	2
525	Sprogøvej	6			52h	1
526	Sprogøvej	7			52ab	2
527	Sprogøvej	8			52i	1
528	Sprogøvej	9			52ac	2
529	Sprogøvej	10			52k / 52n	1
530	Sprogøvej	11			52æ	2
531	Sprogøvej	12			52q	1
532	Sprogøvej	13			52p	2
533	Sprogøvej	14			52u	1
534	Sprogøvej	15			52x	2
535	Sprogøvej	17			52o	2
536	Sprogøvej	18			52r / 52v	1
537	Sprogøvej	20			52m / 52m	1
538	Sprogøvej	24			52e / 52g	1
539	Stottsvej	1			74i	2
540	Stottsvej	2			278t	2
541	Stottsvej	3			74k	2
542	Stottsvej	4			278d	2
543	Stottsvej	5			74c	2
544	Stottsvej	6			278f	2
545	Stottsvej	7			74h	2
546	Stottsvej	8			278g	2
547	Stottsvej	10			278h	2
548	Stottsvej	12			278i	2
549	Stottsvej	14			278k	2
550	Stottsvej	18			63c	2
551	Søvænget	3			68h	2
552	Søvænget	4			53ax	2
553	Søvænget	5			68g	2
554	Søvænget	6			53av	2
555	Søvænget	7			68f	2
556	Søvænget	8			53æ	2
557	Søvænget	2A			53n	2
558	Søvænget	2B			53t	2
560	Teglmarken	5			49h	2
561	Teglmarken	6			49ad	2
562	Teglmarken	7			49i	2
563	Teglmarken	8			49ae	2

	Vejnavn	Husnummer	Etage	Side	Matrikel	Antal parter
564	Teglmarken	9			49k	2
565	Teglmarken	10			49af	2
566	Teglmarken	11			49l	2
567	Teglmarken	12			49ag	2
568	Teglmarken	13			49m	2
569	Teglmarken	14			49ah	2
570	Teglmarken	15			49n	2
571	Teglmarken	16			49ai	2
572	Teglmarken	17			49o	2
573	Teglmarken	19			49p	2
574	Teglmarken	21			49q	2
575	Teglmarken	24			49æ	2
576	Teglmarken	25			49s	2
577	Teglmarken	26			49z	2
578	Teglmarken	27			49ac	2
579	Teglmarken	28			49y	2
580	Teglmarken	29			49ao	2
581	Teglmarken	30			49x	2
582	Teglmarken	31			49an	2
583	Teglmarken	32			49v	2
584	Teglmarken	33			49am	2
585	Teglmarken	34			49u	2
586	Teglmarken	35			49al	2
587	Teglmarken	36			49t	2
588	Teglmarken	37			49ak	2
589	Teglmarken	18A			49ab	2
590	Teglmarken	18B			49ch	2
591	Teglmarken	1A			49ci	2
592	Teglmarken	1B			49f	2
593	Teglmarken	22A			49ø	2
594	Teglmarken	22B			49cf	2
595	Teglmarken	23A			49r	2
596	Teglmarken	23B			49cl	2
597	Teglmarken	2A			49aa	2
598	Teglmarken	2B			49cg	2
599	Teglmarken	3A			49ck	2
600	Teglmarken	3B			49g	2
601	Tegltoften	1			49as	2
602	Tegltoften	3			49at	2
603	Tegltoften	5			49au	2
604	Tegltoften	7			49av	2
605	Tegltoften	9			49ax	2
606	Tegltoften	11			49ay	2
607	Tegltoften	13			49az	2
608	Tegltoften	15			49aæ	2
609	Tegltoften	17			49aø	2
610	Tegltoften	19			49ba	2
611	Tegltoften	21			49bb	2
612	Tegltoften	23			49bc	2
613	Tegltoften	25			49bd	2
614	Tegltoften	27			49be	2
615	Tegltoften	29			49bf	2

	Vejnavn	Husnummer	Etage	Side	Matrikel	Antal parter
616	Tegltoften	31			49bg	2
617	Tegltoften	33			49bh	2
618	Tegltoften	35			49bi	2
619	Tegltoften	37			49bk	2
620	Tegltoften	39			49bl	2
621	Tegltoften	41			49bm	2
622	Tegltoften	43			49bn	2
623	Tegltoften	45			49bo	2
624	Tegltoften	47			49bp	2
625	Tegltoften	49			49bq	2
626	Tegltoften	51			49br	2
627	Tegltoften	53			49bs	2
628	Tegltoften	55			49bt	2
629	Tegltoften	57			49bu	2
630	Tegltoften	59			49bv	2
631	Tegltoften	61			49bx	2
632	Tegltoften	63			49by	2
633	Tegltoften	65			49bz	2
634	Teglværksparken	52			49cb	1
635	Teglværksparken	54			49cb	1
636	Teglværksparken	56			49cb	1
637	Teglværksparken	58			49cb	1
638	Teglværksparken	60			49cb	1
639	Teglværksparken	62			49cb	1
640	Teglværksparken	64			49cb	1
641	Teglværksparken	66			49cb	1
642	Teglværksparken	68			49cb	1
643	Teglværksparken	70			49cb	1
644	Teglværksparken	72			49cb	1
645	Teglværksparken	74			49cb	1
646	Teglværksparken	76			49cb	1
647	Teglværksparken	78			49cb	1
648	Teglværksparken	80			49cb	1
649	Teglværksparken	82			49cb	1
650	Teglværksparken	84			49cb	1
651	Teglværksparken	86			49cb	1
652	Teglværksparken	88			49cb	1
653	Teglværksparken	90			49cb	1
654	Teglværksparken	92			49cb	1
655	Teglværksparken	94			49cb	1
656	Teglværksparken	96			49cb	1
657	Teglværksparken	98			49cb	1
658	Teglværksparken	100			49cb	1
659	Teglværksparken	102			49cb	1
660	Teglværksparken	104			49cb	1
661	Teglværksparken	106			49cb	1
662	Teglværksparken	108			49cb	1
663	Teglværksparken	110			49cb	1
664	Teglværksparken	112			49cb	1
665	Teglværksparken	114			49cb	1
666	Teglværksparken	116			49cb	1
667	Teglværksparken	118			49cb	1

	Vejnavn	Husnummer	Etage	Side	Matrikel	Antal parter
668	Teglværksparken	120			49cb	1
669	Teglværksparken	122			49cb	1
670	Teglværksparken	124			49cb	1
671	Teglværksparken	126			49cb	1
672	Teglværksparken	128			49cb	1
673	Teglværksparken	130			49cb	1
674	Thygesvej	2			2eæ	2
675	Thygesvej	3			2gx	2
676	Thygesvej	4			2gv	2
677	Thygesvej	5			2gx	2
678	Thygesvej	6			2gx	2
679	Thygesvej	7			2gx	2
680	Thygesvej	8			2gx	2
681	Thygesvej	9			2gx	2
682	Thygesvej	10			2gx	2
683	Thygesvej	11			2gx	2
684	Thygesvej	12			2gx	2
685	Thygesvej	13			2gx	2
686	Thygesvej	14			2gx	2
687	Thygesvej	15			2gx	2
688	Thygesvej	16			2gx	2
689	Thygesvej	17			2gx	2
690	Thygesvej	18			2gx	2
691	Thygesvej	19			2gx	2
692	Thygesvej	20			2gx	2
693	Thygesvej	22			2gx	2
694	Thygesvej	24			2gx	2
695	Vulcanvej	1			1gb	2
696	Vulcanvej	2			1go	2
697	Vulcanvej	3			1gc	2
698	Vulcanvej	4			1gp	2
699	Vulcanvej	5			1gd	2
700	Vulcanvej	6			1gq	2
701	Vulcanvej	7			1ge	2
702	Vulcanvej	8			1gr	2
703	Vulcanvej	9			1ic	2
704	Vulcanvej	10			1or	2
705	Vulcanvej	11			1oø	2
706	Vulcanvej	12			1os	2
707	Vulcanvej	13			1om	2
708	Vulcanvej	14			1oæ	2
709	Værftet	1			53s	2
710	Værftet	2			53aæ	2
711	Værftet	3			53r	2
712	Værftet	4			53ar	2
713	Værftet	5			53t	2
714	Værftet	6			53au	2
715	Værftet	7			53x	2
716	Værftet	9			68d	2
717	Værftet	10			53u	2
718	Værftet	11			53ae	2
719	Værftet	12			53y	2

	Vejnavn	Husnummer	Etage	Side	Matrikel	Antal parter
720	Værftet	13			53af	2
721	Værftet	14			53v	2
722	Værftet	15			53ak	2
723	Værftet	16			53az	2
724	Værftet	17			53ai	2
725	Værftet	18			53bc	2
726	Værftet	19			53ao	2
727	Værftet	20			53bd	2
Private parter i alt						1152
	SK SPILDEVAND A/S					33
	SK VAND A/S					33
	SK ELNET A/S					60
	SK GADEBELYSNING A/S					20
	Dansk Gasdistribution					36
	TDC A/S					20
	Korsør Antenneselskab AMBA					38
	SK VARME A/S					2
Forsyningspart i alt						243

Parter i alt eksklusiv kommunens andel	1394
---	-------------

Slagelse Kommune andel er fastsat til 20%