

Slagelse Kommune
Plan og Udvikling
Rådhuspladsen 11
4200 Slagelse

plan@slagelse.dk

Plan
Rådhuspladsen 11
4200 Slagelse

T: 58 57 90 92
E: plan@slagelse.dk
W: www.slagelse.dk

Kontaktperson
Carsten Sloth Møller
T: 58 57 47 68
E: csmol@slagelse.dk

Sags-ID
KMD 330-2020-34384

Anmodning om lokalplan

Før Slagelse Kommune kan igangsætte arbejdet med en lokalplan, skal Miljø-, Plan- og Landdistriktsudvalget tage stilling til sagen, bl.a. i forhold til Planlovens § 13. For at sikre det bedst mulige beslutningsgrundlag skal denne lokalplananmodning udfyldes og returneres til ovenstående adresse, gerne på mail.

OPLYSNINGER OM OMRÅDET

Lokalplanområde

Adresse(r):

Matr.nr.:

Indtegn desuden lokalplanområdet på kortbilaget bagest!

OPLYSNINGER OM EJERFORHOLD

Ejere

Navn:

Adresse:

Postnr./by:

Telefon:

Mail:

Rådgiver/ansøger (hvis ejer ikke er ansøger)

Underskrift, ejer

Dato: _____

Underskrift: _____
Kirstine Elise Bagge Melchior

Underskrift, rådgiver/ansøger

_____ Esben Billeskov

Lokalplananmodning

Udfyldes og returneres til Slagelse Kommune



Slagelse Kommune
Plan og Udvikling
Rådhuspladsen 11
4200 Slagelse

plan@slagelse.dk

Plan
Rådhuspladsen 11
4200 Slagelse

T: 58 57 90 92
E: plan@slagelse.dk
W: www.slagelse.dk

Kontaktperson

T: 58 57
E: @slagelse.dk

Sags-ID

KMD 330-20

Anmodning om lokalplan

Før Slagelse Kommune kan igangsætte arbejdet med en lokalplan, skal Miljø-, Plan- og Landdistriktsudvalget tage stilling til sagen, bl.a. i forhold til Planlovens § 13. For at sikre det bedst mulige beslutningsgrundlag skal denne lokalplananmodning udfyldes og returneres til ovenstående adresse, gerne på mail.



Lokalplanområde ¹⁵⁵

Adresse(r):	Korsør Landevej 115 mfl., 4242 Boeslunde
Matr.nr.:	Matr.nre. 17e, 17p, del af 1a og del af 17a (Eggeslevmagle By, Eggeslevmagle)

Indtegn desuden lokalplanområdet på kortbilaget bagest!



Ejer

Navn:	Kirstine Elise Bøge Melchior
Adresse:	Korsør landevej 155
Postnr./by:	4242 Boeslunde
Telefon:	22424349
Mail:	kbm@lyngbygaard.com

Rådgiver/ansøger (hvis ejer ikke er ansøger)

Better Energy Management, att: Esben Billeskov
Gl. Kongevej 60, 14. sal
DK-1850 Frederiksberg C
2332 8483
ebs@betterenergy.dk

Underskrift, ejer

Dato: 14/5-20

Underskrift: Kirstine Melchior

Underskrift, rådgiver/ansøger

14/5-2020

[Signature]

Ejer bekræfter, at der ansøges om planlægning for området, og at eventuel rådgiver/ansøger har adgang til arealet.

Ejer bekræfter, at der ansøges om planlægning for området, og at eventuel rådgiver/ansøger har adgang til arealet.

OPLYSNINGER OM PROJEKTFORSLAG (uddybende beskrivelser kan evt. vedlægges)

Forslag til lokalplanens titel

Solceller ved Eggeslevmagle

Lokalplanens formål

- at fastlægge anvendelsen af lokalplanområdet til teknisk anlæg i form af solcelleanlæg med de for anlæggets drift nødvendige tekniske installationer
- at sikre respektafstand til Eggeslevmagle by
- at sikre etablering af afskærmende beplantning og indhegning af området
- at sikre, at området retableres, når driften af anlægget ophører.
- At sikre drikkevandsinteresser i området gennem krav til opførelse samt drift- og vedligehold af solcelleanlægget

Eventuel opdeling i faser/etaper

Projektet ønskes gennemført med en samlet lokalplan til solceller med et areal på ca. 82 hektar som vist på nedenstående kort-bilag. Derved kan byggeri og nettilslutning af solcelleanlægget planlægges samlet. Ansøger og lodsejer er åben overfor en dialog med Slagelse Kommune omkring endelig tilpasning af lokalplanområdet. Det bemærkes at ca. 60 hektar af lokalplanområdet er beliggende indenfor de positive- eller primærpositive områder til solceller i henhold til kommuneplantillæg nr. 25. Som det fremgår er området tilpasset med ca. 300 meters afstand til beboelser i Eggeslevmagle By.

Eventuel nedrivning

Arealet benyttes for nuværende til landbrugsmæssig drift og er uden beboelse eller anden bebyggelse, der skal nedrives inden solcelleanlæg kan opføres.

Beskrivelse af nyt byggeri

Solcelleanlæg, tekniske installationer og mindre bygninger placeres med en afstand på min. 10 m til lokalplanområdets afgrænsning
Solcellemodulerne har en højde på ca. 3 m målt fra terrænen. De vil blive placeret i lige, parallelle rækker med samme indbyrdes afstand. Solcelleanlæg placeres på stativer med minimalt aftryk på jordoverfladen.
De valgte solceller er antirefleksbehandlet og optimeret til ikke at reflektere solens stråler. Hertil skal tages i betragtning, at hele anlægget afskærmes med et tæt beplantningsbælte i minimum 3 m højde.
Et solcellepanel er bygget til at absorbere lyset og er af samme årsag behandlet med et antireflekterende glaslag, som tilsammen gør, at et solcellepanel ikke giver generende genskin. Jo lavere refleksion, jo større er udnyttelsesgraden af solenergien.
Overfladens ru struktur øger transmissionen fra solen gennem glasset, og mindsker refleksion af solens stråler.
Lavrefleksionsglas gør, at man uden gener har kunnet opsætte

solceller på lufthavnsarealer og langs motorvejene f.eks. ved lufthavnen i Vollerup, i Haslev og langs motorveje i Tyskland.



Solcellepaneler på terræn. Panelernes overflade er bygget til at absorbere lyset.

Intensiteten af lys, der reflekteres fra et solcellemoduls overflade, afhænger af mængden af sollys, der når overfladen, og vil derfor variere efter skydække og årstid.

I dialog med netselskabet (Cerius) vil det blive afklaret på hvilket spændingsniveau solcelleparken skal levere strøm ind på forsyningsnettet. Skal der leveres strøm på 50 kV vil det være nødvendigt med en stepup-transformer placeret centralt i solcelleparken. Transformeren opføres i diskrete farver og have en højde på maksimalt 6,5 meter. Der vil blive udvalgt en placering til transformer længst muligt væk fra eksisterende beboelser.

Solcelleanlæggets transformere og invertere giver anledning til støjpåvirkning i lokalplanområdet. I en tidligere udarbejdet støjrapport for et tilsvarende, men væsentligt større projekt øst for Bur ved Holstebro konstateres det, at anlæggets støjpåvirkning af arealer uden for projektområdet ikke overstiger 35 dB(A) og ligger derfor under vejledende grænseværdier for ekstern støj (55/45/40 dB(A)). Støjrapporten tager højde for hele anlæggets støjpåvirkning, og ikke blot de enkelte transformeres støjbidrag. Rapporten tager ligeledes højde for de invertere, der etableres under panelerne.

Den enkelte transformers støjpåvirkning er begrænset til få meters afstand. I et projekt som det ved Eggeslevmagle skal der etableres ca. 85 mindre transformere spredt rundt i området. Deres samlede støjbidrag er selvsagt større end for den enkelte transformer, men der etableres ikke transformere inden for 20 m fra lokalplanområdets afgrænsning. Støjpåvirkningen af arealer

Lokalplananmodning

Udfyldes og returneres til Slagelse Kommune



Beskrivelse af udearealer

udenfor lokalplanområdet ligger således under Miljøstyrelsens vejledende støjgrænseværdier. Stepup-transformeren afgiver mest støj, og dennes støjpåvirkning er begrænset inden for 50 meters afstand. Stepup-transformeren placeres centralt i området og vil derfor ikke udgøre en støjrisiko for omkringboende.

Områdets afgrænsning vil blive tilplantet med et 3-rækket læbælte, der efter ca. 5 vækstsæsoner vil have en afskærmende effekt af solcelleanlægget. Der udvælges egns karakteristiske planter under hensyn til input fra kommune og lodsejere i området. Areal indenfor lokalplanområdet tilsås med græs. Området vil blive afgræsset med får, der passes efter økologiske retningslinjer.

Beskrivelse af adgangsforhold (veje/stier)

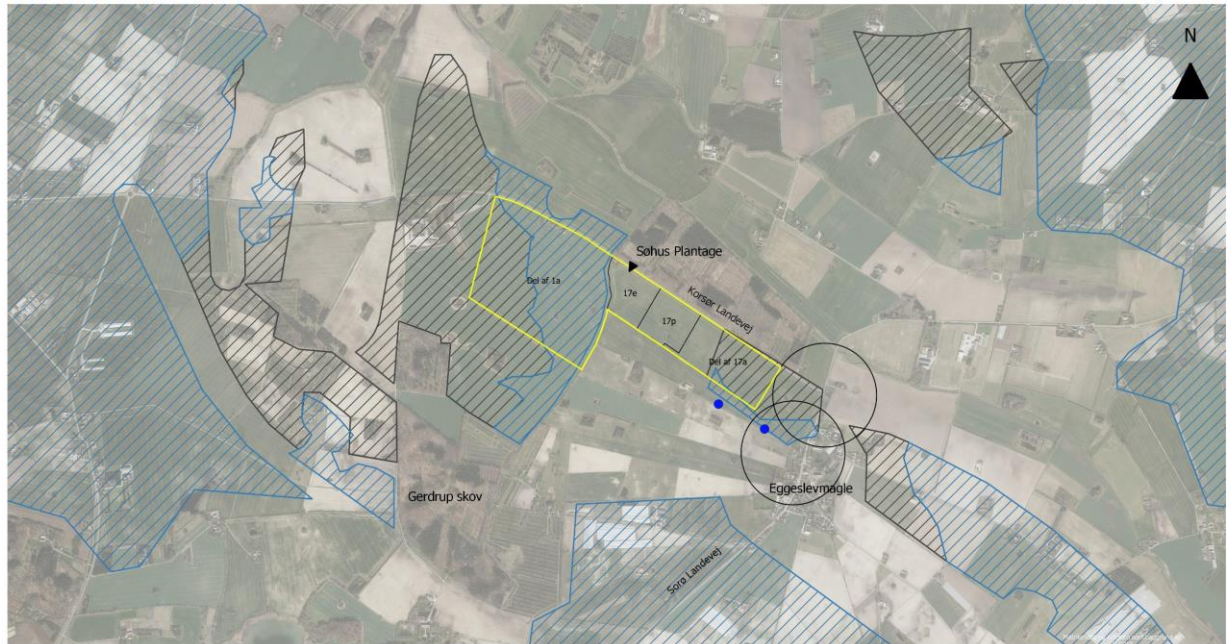
Adgangsvej til området vil ske via overkørsel til Korsør Landevej. Der er på nedenstående kort vist eksisterende markoverkørsel, der kan benyttes som adgang til lokalplanområdet. Vejadgangens placering kan tilpasses efter eventuelt ønske fra vejafdelingen i Slagelse Kommune.

Beskrivelse af miljøtiltag, f.eks. LAR

Der foreslås tinglysning af deklaration indenfor lokalplanområdet med Slagelse Kommune eller vandselskab som påtaleberettiget. Tinglysning af deklaration sker frivilligt, hvis lokalplan vedtages. Deklaration skal indeholde bestemmelser om dyrkning og forbud med udledning af drikkevandstruende stoffer. Deklaration forstås, da lokalplankataloget kun i begrænset omfang giver mulighed for at indskrive krav til beskyttelse af drikkevand.

Der foreslås ydermere etablering af 2 nordsyd-gående fauna-passager, så mennesker og dyr kan passere igennem området og forbindelse mellem Søhus Plantage og Gerdrup Skov oprettholdes.

KORTBILAG (indtegn afgrænsningen af lokalplanområdet)



- Signaturforklaring
-  Forslag - Lokalplanområde
 -  Primær positiveområder
 -  Positiv områder
 -  Vandværksboring
 -  Respektafstand - 300 meter
 -  Vejadgang

Forslag til solcelleprojekt ved Eggeslevmølle
Arealstørrelse: ca. 82 ha.
Slagelse Kommune

Mål: 1:17.500	Dato: 14.05.2020	Ver: 2	Init: EBS
---------------	------------------	--------	-----------

be
better energy

SUPPLERENDE OPLYSNINGER (udfyldes af Slagelse Kommune)

Lokalplan-ID (nyt lokalplannummer)

Endnu ikke tildelt.

Kommuneplan, rammeområde

Der er ingen kommuneplanramme.

Evt. konflikter ift. kommuneplan

Dele af området ligger uden for den foreslåede positivudpegning til solenergi.

Projektet og projektafgrænsningen bør granskes nærmere i forbindelse med en evt. lokalplanproces.

Arealet ligger inden for kystnærhedszonen, hvor der kræves en planlægningsmæssig- eller funktionel begrundelse for planlægningen.

En stor del af arealet er berørt af udpegningen af kirkeomgivelser til Eggeslevmagle Kirke.

En del af arealet ligger inden for kommuneplanens udpegning af Naturnetværk, Kerneområder.

Området er derudover berørt af beskyttet natur, beskyttede sten- og jorddiger, skovbyggelinje, Region Sjællands udpegning af råstofinteresseområder. Området krydses af en luftledning til el-transmission samt en arealreservation til gastransmission.

En del af arealet ligger inden for indsatsområde til grundvandsbeskyttelse.

Skal der udarbejdes kommuneplantillæg?

Ja.

Evt. gældende byplanvedtægter eller lokalplaner

Der er ingen gældende lokalplaner.

Vil lokalplanarbejdet medføre bistand fra eksterne rådgivere – og i så fald, hvilke?

Såfremt der skal udarbejdes en miljøvurdering af planlægningen, vil der sandsynligvis være behov for konsulentbistand.

Hvilken bistand til lokalplanarbejdet forventes ansøger at yde (jf. Planloven, § 13, stk. 3)?

Bygherre forventes at levere udkast til lokalplan bestemmelser og udkast til kortbilag. Såfremt der skal gennemføres en miljøkonsekvensvurdering (VVM) af anlægsprojektet skal denne udarbejdes af bygherre, enten af bygherre selv, såfremt denne besidder kompetencerne, eller ved at bygherre benytter sig af kompetente konsulenter.