



Slagelse Kommune

Månedlige nøgletal for beskæftigelsesområdet seneste års udvikling for alle ydelser under ét

Ydelsesmodtagere i alt	10.522	(september 2016)
A-dagpengemodtagere	934	(september 2016)
Kontanthjælpsmodtagere	1.742	(september 2016)
Sygedagpengemodtagere	678	(september 2016)
Bruttoledighedsprocent	4,2 %	(september 2016)

Grundlæggende skal man være meget påpasselig med at tolke på ledighedsudviklingen isoleret set, selvom det alt for ofte er det, der sker i medierne. Det skyldes, at ledighedstallet blot er en lille delmængde af mange forsørgelsesyndelser, som er bundet tæt sammen.

Ledighedstallet er ikke en objektiv størrelse. Der ligger individuelle vurderinger bag hvilke kontant- og uddannelseshjælpsmodtagere eller sygedagpengemodtagere, der står til rådighed for arbejdsmarkedet og som dermed tæller med i den officielle bruttoledighed. Under disse 3 overordnede forsørgelsesgrupper er det kun de åbenlyst uddannelsesparate uddannelseshjælpsmodtagere samt de jobparate kontanthjælpsmodtagere, som indgår i ledighedsstatistikken. Kommunerne har historisk set altid kategoriseret borgerne forskelligt, og de enkelte kommuner har også altid lavet forskellige vurderinger over tid, som bunder i ny lovgivning, konjunkturer mv.

Det giver altid bedst mening at starte med at sammenligne den samlede udvikling for alle forsørgelsesyndelser, hvis man ønsker det mest reelle billede af udviklingen. Herefter kan man så dykke ned i de enkelte ydelsesområder og forsøge at belyse, hvilke bevæggrunde der ligger bag, at borgere er placeret på forskellig vis.

Kommunens udfordringer er i forhold til uddannelses- og kontanthjælpsområdet. Opmærksomheden er derfor skærpet markant omkring dette område.

Udvikling for alle ydelsesgrupper under ét gennem det seneste år

	sep-15	okt-15	nov-15	dec-15	jan-16	feb-16	mar-16	apr-16	maj-16	jun-16	jul-16	aug-16	sep-16	Pct.- udvikling sep15- sep16
Slagelse	10.970	11.071	11.234	11.303	11.492	11.523	11.397	11.236	11.086	11.011	10.691	10.570	10.522	-4,1%
RAR Hovedstaden-Sjælland	293.895	295.731	298.039	298.800	302.877	302.709	299.230	294.698	291.110	289.593	283.990	281.389	278.755	-5,2%
Hele landet	712.014	716.850	723.211	726.721	739.963	740.656	731.089	719.714	710.254	705.910	694.096	687.743	682.591	-4,1%

Udvikling for alle ydelsesgrupper med de nyeste opgørelser

Slagelse	sep-15	okt-15	nov-15	dec-15	jan-16	feb-16	mar-16	apr-16	maj-16	jun-16	jul-16	aug-16	sep-16	okt-16	Pct-udvikling sep15-sep16
Ydelsesgrupper i alt	10.970	11.071	11.234	11.303	11.492	11.523	11.397	11.236	11.086	11.011	10.691	10.570	10.522		-4,1%
A-dagpenge	1.062	1.080	1.094	1.140	1.281	1.284	1.210	1.098	1.018	985	931	930	934		-12,1%
Kontantydelse			0	1	2	2	1	5	8	7	9	13	16	21	#DIVISION0!
Arbejdsmarkedsydelse	122	117	109	92	98	92	87	81	61	44	33	24	13		-89,3%
Kontanthjælp	2.086	2.079	2.080	2.091	2.108	2.112	2.091	2.077	2.081	2.062	1.768	1.746	1.742		-16,5%
- heraf jobparate	626	614	607	606	606	609	581	549	545	530	466	454	449		-28,3%
Uddannelseshjælp	795	825	883	876	851	879	917	932	943	958	815	750	755		-5,0%
- heraf åbenlyst uddannelsesparate	90	109	131	114	95	125	138	153	166	171	112	93	100		11,1%
- heraf uddannelsesparate	155	177	194	210	208	223	245	240	255	267	209	177	170		9,7%
Revalidering	98	101	101	100	98	105	104	97	95	94	89	86	87		-11,2%
Forrevalidering	2	4	4	6	6	6	6	4	5	5	3	3	5		150,0%
Integrationsydelse	8	21	37	47	50	62	76	86	102	114	379	371	360		4400,0%
Sygedagpenge	785	824	862	889	894	895	838	814	791	807	741	708	678		-13,6%
Jobafklaringsforløb	123	136	146	153	169	158	165	171	173	172	174	178	176		43,1%
Ressourceforløb	370	384	399	412	417	430	438	443	446	446	452	450	452		22,2%
Ledighedsydelse	108	107	106	107	102	108	115	122	114	114	116	112	108		0,0%
Fleksjob	640	638	639	642	650	651	649	647	652	662	662	672	675		5,5%
Førtidspension	3.506	3.487	3.513	3.503	3.510	3.501	3.486	3.466	3.445	3.435	3.432	3.438	3.426	3.414	-2,3%
Efterløn	1.265	1.268	1.262	1.244	1.256	1.238	1.215	1.192	1.151	1.104	1.086	1.089	1.097		-13,3%

Kilde: Status i Jobindsats.dk 28. november 2016

	Bruttoledigheds pct. september 16)	Udvikling i antal - pct.-udvikling seneste år
Landsplan	3,9	-7,4
RAR-område Sjælland	3,8	-9,3
RAR-område Hovedstaden	4,2	-6,2
Slagelse	4,2	-19,5

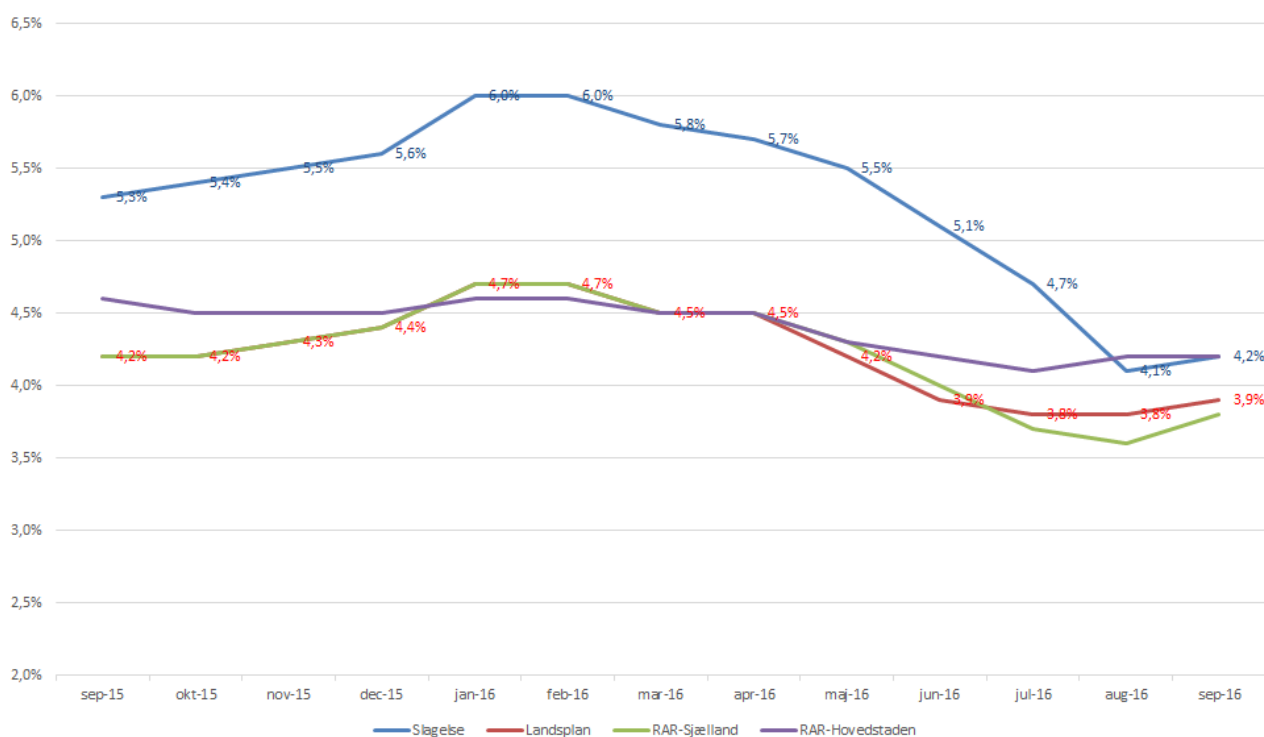
Kilde: Styrelsen for Arbejdsmarked og Rekruttering, ledighedsstatistik

Udvikling i ledige – faktiske og sæsonkorrigeret i Slagelse 2007-2016

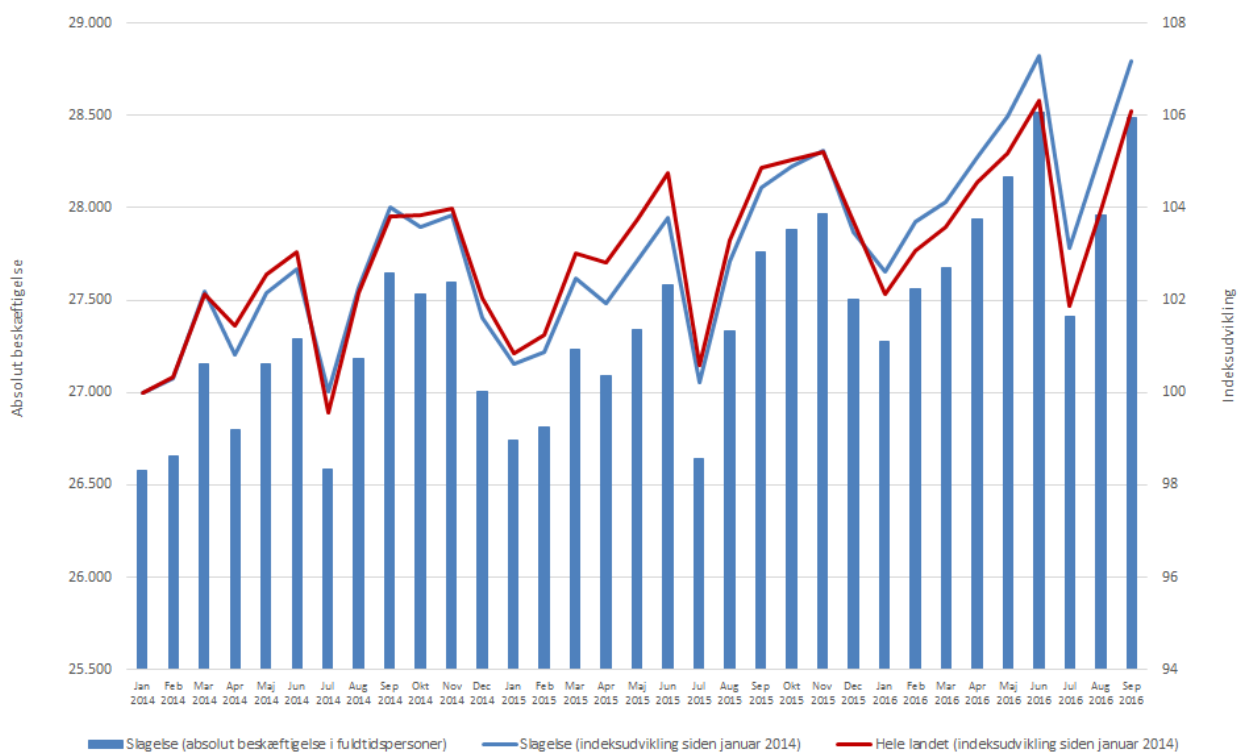


Kilde: Styrelsen for Arbejdsmarked og Rekruttering, ledighedsstatistik

Udvikling i ledighedsprocent gennem det seneste år



Udvikling i fuldtidsbeskæftigede lønmodtagere med bopæl i Slagelse 2014-2016 (16-64 årige)



Kilde: Styrelsen for Arbejdsmarked og Rekruttering, ledighedsstatistik

Bemærkninger til statistikker

- Beskæftigede (fuldtidspersoner) - Den totale opgørelse af beskæftigelsen på kommune-niveau opgøres kun 1 gang årligt, og data er 1½ år bagudrettede allerede ved Danmarks Statistiks offentliggørelse. For at få en indikation af udviklingen i den lokale beskæftigelse, har Styrelsen for Arbejdsmarked og Rekruttering (STAR) derfor udviklet en månedsstatistik, der alene følger op på antal fuldtidsbeskæftigede lønmodtagere. Det vil sige, at de selvstændige ikke indgår i opgørelsen. Det skal bemærkes, at der især for den seneste måned vil ske efteropdateringer af data, der for denne måned som gennemsnit er undervurderet med ca. 1 %. For at se bort fra udviklingen i beskæftigelsen blandt skolebørn og folkepensionister bygger den viste lønmodtagerbeskæftigelse alene på aldergruppen 16-64 år.

Opgørelsen tager udgangspunkt i SKATs eIndkomstregister. Herfra indgår personer, der har haft lønindkomst i Danmark i form af en arbejdsmarkedsbidragspligtig A-indkomst. Der er ingen krav om en mindste indkomst pr. måned eller krav om indbetaling af ATP-bidrag. 160,33 timer månedligt betragtes som fuldtidsbeskæftigelse.

STAR har valgt, at samme person maksimalt kan tælle som én fuldtidsperson inden for samme CVR-nummer, hvormed overarbejde i samme virksomhed ikke indgår. Såfremt en person har flere lønindberetninger fra flere forskellige CVR-numre i samme periode, kan samme person godt tælle mere end én fuldtidsperson.

Det er vigtigt at bemærke, at der ikke er en direkte sammenhæng fra beskæftigelsesudvikling til ledighedsudvikling og omvendt. Her påvirker en lang række andre faktorer begge opgørelser. I praksis ses det ofte, at ledighed og beskæftigelse falder parallelt, når store årgange forlader arbejdsmarkedet og går på efterløn/folkepension, eller flere borgere vælger at træde helt uden for arbejdsstyrken (efterløn) på grund af vanskelighed med at finde beskæftigelse. Omvendt kan ledighed og beskæftigelse stige på samme tid ved en begyndende højkonjunktur, fordi flere borgere visiteres som jobparate, når beskæftigelsesmulighederne forbedres, eller flere borgere vælger selv at træde ind i arbejdsstyrken igen. På samme vis kan øget beskæftigelse gå til udenlandsk arbejdskraft, studerende, delvist beskæftigede eller beskæftigede med flere ansættelsesforhold, hvormed det ikke får nogen betydning for ledighedsstatistikken.

- Antal fuldtidspersoner er antal personer omregnet til fuldtidspersoner ved hjælp af den gennemsnitlige varighed på den valgte ydelse inden for den pågældende måned.
- Tal i Jobindsats.dk er levende og opdateres bagud, når der sker opdateringer i sagsbehandlingssystemerne. Især i forhold til sygedagpenge og A-dagpenge sker der efterfølgende justeringer for den seneste måned, fordi data kommer forsinket fra virksomhederne og A-kasserne.
- I de måneder, hvor der endnu ikke forelægger nye data for den pågældende ydelse, vises i stedet et punktum i tabellen.
- Tabellen viser det faktiske antal fuldtidspersoner i den enkelte måned. Der er ikke fortaget statistisk udjævning af data som følge af eksempelvis sæsonudsving, som det er tilfældet i den officielle ledighedsstatistik. Sæsonudsving indebærer bl.a., at flere er i beskæftigelse om sommeren og flere unge påbegynder uddannelse i januar og august.
- A-dagpenge og sygedagpenge er de 2 ydelser, som er mest påvirkelige af konjunkturudsving. Udviklingen i beskæftigelsen har størst effekt på ledighedsudviklingen for A-dagpengemodtagere, da A-dagpengemodtagerne som samlet gruppe er tættere på arbejdsmarkedet end de jobparate kontanthjælpsmodtagere som samlet gruppe. Beskæftigelseseffekten slår dog kun delvis igennem for de ledige, fordi udviklingen i beskæftigelsen også hænger tæt sammen med virksomhedernes brug af allerede beskæftigedes merarbejde, brug af studerende som arbejdskraft og brug af udenlandsk arbejdskraft. Historikken viser desuden, at udviklingen i sygedagpengemodtagere har tæt sammenhæng til beskæftigelsesudviklingen. Årsagen er, at under højkonjunkturer med øget mangel på arbejdskraft, må virksomhederne i højere grad ansætte borgere, som befinder sig i udkanten af arbejdsmarkedet, og som derfor er mere udsatte for at blive sygemeldte.

- Pr. 1. januar 2014 blev der indført 2 nye ydelser – arbejdsmarkedsydelse og uddannelseshjælp, ligesom der i 2013 blev indført ressourceforløb og særlig uddannelsesyndelse og i 2014 jobafklaringsforløb. I 2015 blev indført integrationsydelse og kontantydelse. Fra 1. juli 2016 kom den nye integrationsydelse til at omfatte alle, som har haft mindre end 7 års lovligt ophold i Danmark i løbet af de seneste 8 år. Det betyder, at der fra juni til juli 2016 flyttes borgere væk fra kontanthjælp og uddannelseshjælp. De nye ydelser og tilhørende reformer betyder, at der over tid sker forskydninger mellem ydelserne. På grund af de indbyrdes forbundne kar mellem ydelserne er det derfor ofte mest interessant at betragte det samlede antal borgere i den arbejdsdygtige alder, som er på offentlige forsørgelsesyndelser.

Yderligere oplysninger om arbejdsmarkedet i Region Sjælland, herunder Slagelse, kan hentes på følgende web-adresse:

<http://www.rar-bm.dk/da/Sjaelland/Om%20arbejdsmarkedet.aspx>

Forsikrede ledige udvikling Slagelse og Landet
 Jobindsats januar 2014 = 100



Løntilskudsjob opgjort pr. ultimo måned

	okt-15	nov-15	dec-15	jan-16	feb-16	mar-16	apr-16	maj-16	jun-16	jul-16	aug-16	sep-16	okt-16
LAB 2.1 Forskret ledig	65	91	78	78	74	69	65	77	72	62	51	54	58
LAB 2.2 Jobparat kontanthjælp	44	41	36	36	36	31	28	30	31	26	35	39	39
LAB 2.3 Indsatsparat kontanthjælp	4	6	5	5	6	7	9	12	17	19	21	17	19
LAB 2.4 Revaliderend	0	0	0	0	0	0	0	0	0	0	1	1	0
LAB 2.5 Sygedagpengemodtager	1	1	6	5	2	2	3	4	3	3	3	3	3
LAB 2.6 Færdigspensionist	141	141	141	133	134	135	133	133	129	125	126	126	127
LAB 2.12 Uddannelseshjælp	1	2	2	2	2	3	4	2	3	1	2	2	1
LAB 2.13 Uddannelseshjælp	1	2	1	2	1	0	0	0	0	0	0	0	0
Integrationsindsatsen	38	49	53	61	68	76	80	98	111	110	101	103	94
I alt	295	333	322	322	323	323	322	356	366	346	340	345	341
LAB 2.1	okt-15	nov-15	dec-15	jan-16	feb-16	mar-16	apr-16	maj-16	jun-16	jul-16	aug-16	sep-16	okt-16
Privat arbejdsplads	24	36	27	20	33	36	37	47	42	30	24	25	28
Foreninger, organisationer mv.	3	8	9	9	6	6	5	5	5	6	5	2	3
Kommunal arbejdsplads	34	43	41	38	33	25	21	23	20	21	17	23	23
Regional arbejdsplads	3	3	0	0	0	1	1	1	4	4	4	4	3
Statslig arbejdsplads	1	1	1	2	2	1	1	1	1	1	1	0	1
	65	91	78	78	74	69	65	77	72	62	51	54	58
LAB 2.2	okt-15	nov-15	dec-15	jan-16	feb-16	mar-16	apr-16	maj-16	jun-16	jul-16	aug-16	sep-16	okt-16
Privat arbejdsplads	26	26	22	22	27	24	21	24	24	20	26	28	31
Foreninger, organisationer mv.	6	4	4	4	2	1	2	1	1	0	1	1	2
Kommunal arbejdsplads	12	11	10	10	7	6	5	5	6	6	8	10	6
Regional arbejdsplads	0	0	0	0	0	0	0	0	0	0	0	0	0
Statslig arbejdsplads	0	0	0	0	0	0	0	0	0	0	0	0	0
	44	41	36	36	36	31	28	30	31	26	35	39	39
LAB 2.3	okt-15	nov-15	dec-15	jan-16	feb-16	mar-16	apr-16	maj-16	jun-16	jul-16	aug-16	sep-16	okt-16
Privat arbejdsplads	3	6	5	4	4	4	7	10	16	18	20	15	17
Foreninger, organisationer mv.	0	0	0	1	1	1	1	1	1	1	1	1	1
Kommunal arbejdsplads	1	0	0	0	1	2	1	1	0	0	0	1	1
Regional arbejdsplads	0	0	0	0	0	0	0	0	0	0	0	0	0
Statslig arbejdsplads	0	0	0	0	0	0	0	0	0	0	0	0	0
	4	6	5	5	6	7	9	12	17	19	21	17	19
LAB 2.4	okt-15	nov-15	dec-15	jan-16	feb-16	mar-16	apr-16	maj-16	jun-16	jul-16	aug-16	sep-16	okt-16
Privat arbejdsplads	0	0	0	0	0	0	0	0	0	0	1	1	0
Foreninger, organisationer mv.	0	0	0	0	0	0	0	0	0	0	0	0	0
Kommunal arbejdsplads	0	0	0	0	0	0	0	0	0	0	0	0	0
Regional arbejdsplads	0	0	0	0	0	0	0	0	0	0	0	0	0
Statslig arbejdsplads	0	0	0	0	0	0	0	0	0	0	0	0	0
	0	0	0	0	0	0	0	0	0	0	1	1	0
LAB 2.5	okt-15	nov-15	dec-15	jan-16	feb-16	mar-16	apr-16	maj-16	jun-16	jul-16	aug-16	sep-16	okt-16
Privat arbejdsplads	0	0	2	3	0	1	1	1	1	0	0	0	0
Foreninger, organisationer mv.	0	0	0	0	0	0	0	0	0	0	0	0	0
Kommunal arbejdsplads	1	1	3	1	2	1	2	3	2	2	3	3	3
Regional arbejdsplads	0	0	1	1	0	0	0	0	0	1	0	0	0
Statslig arbejdsplads	0	0	0	0	0	0	0	0	0	0	0	0	0
	1	1	6	5	2	2	3	4	3	3	3	3	3
LAB 2.6	okt-15	nov-15	dec-15	jan-16	feb-16	mar-16	apr-16	maj-16	jun-16	jul-16	aug-16	sep-16	okt-16
Privat arbejdsplads	35	35	35	34	36	36	36	36	35	32	34	35	35
Foreninger, organisationer mv.	3	3	3	4	4	6	4	4	4	5	5	5	5
Kommunal arbejdsplads	101	101	101	93	92	91	91	91	88	86	85	84	85
Regional arbejdsplads	0	0	0	0	0	0	0	0	0	0	0	0	0
Statslig arbejdsplads	2	2	2	2	2	2	2	2	2	2	2	2	2
	141	141	141	133	134	135	133	133	129	125	126	126	127
LAB 2.12	okt-15	nov-15	dec-15	jan-16	feb-16	mar-16	apr-16	maj-16	jun-16	jul-16	aug-16	sep-16	okt-16
Privat arbejdsplads	1	2	2	2	2	3	4	2	3	1	2	2	1
Foreninger, organisationer mv.	0	0	0	0	0	0	0	0	0	0	0	0	0
Kommunal arbejdsplads	0	0	0	0	0	0	0	0	0	0	0	0	0
Regional arbejdsplads	0	0	0	0	0	0	0	0	0	0	0	0	0
Statslig arbejdsplads	0	0	0	0	0	0	0	0	0	0	0	0	0
	1	2	2	2	2	3	4	2	3	1	2	2	1
LAB 2.13	okt-15	nov-15	dec-15	jan-16	feb-16	mar-16	apr-16	maj-16	jun-16	jul-16	aug-16	sep-16	okt-16
Privat arbejdsplads	1	2	1	2	1	0	0	0	0	0	0	0	0
Foreninger, organisationer mv.	0	0	0	0	0	0	0	0	0	0	0	0	0
Kommunal arbejdsplads	0	0	0	0	0	0	0	0	0	0	0	0	0
Regional arbejdsplads	0	0	0	0	0	0	0	0	0	0	0	0	0
Statslig arbejdsplads	0	0	0	0	0	0	0	0	0	0	0	0	0
	1	2	1	2	1	0	0	0	0	0	0	0	0
Integrationsindsatsen	okt-15	nov-15	dec-15	jan-16	feb-16	mar-16	apr-16	maj-16	jun-16	jul-16	aug-16	sep-16	okt-16
Privat arbejdsplads	34	43	49	57	63	72	73	90	101	100	92	96	88
Foreninger, organisationer mv.	1	1	1	0	0	0	0	1	1	1	1	2	2
Kommunal arbejdsplads	3	5	3	4	5	4	7	7	9	9	8	5	4
Regional arbejdsplads	0	0	0	0	0	0	0	0	0	0	0	0	0
Statslig arbejdsplads	0	0	0	0	0	0	0	0	0	0	0	0	0
	38	49	53	61	68	76	80	98	111	110	101	103	94

Nytteindsats i kommunale virksomheder opgjort pr. ultimo måned

	okt-15	nov-15	dec-15	jan-16	feb-16	mar-16	apr-16	maj-16	jun-16	jul-16	aug-16	sep-16	okt-16
LAB 2.12 Åberlyst uddannelsespara	53	54	33	34	48	44	38	58	56	41	36	40	43
LAB 2.2 Jobparat kontanthjælp	37	37	25	23	15	20	23	20	20	18	14	15	14
LAB 2.1 (Arbejdsmarkedsydelse)	7	6	8	7	4	5	4	5	4	1	3	1	0
I alt	97	97	66	64	67	69	65	83	80	60	53	56	57

Jobcentret, OP, 28. november 2016