

Teknik og Miljø

Natura 2000-handleplan

2016 - 2021

HVIDBOG

Centrale Storebælt og Vresen

Natura 2000-område nr. 116

Habitatområde H100

Fuglebeskyttelsesområde F73 og F98

Forsidefoto: Lavvandet vade ved Sprogø Østrev.

Indhold

Indledning	4
Liste over indkomne bemærkninger	4
Gennemgang og vurdering af hørings svar	5
Kopi af hørings svar	9

Indledning

Natura 2000-handleplanen beskriver en indsats, som skal sikre og forbedre vilkårene for de arter og naturtyper, der er udpeget for Natura 2000-område nr. 116 "Centrale Storebælt og Vresen".

Det gælder arter som splitterne, dværgterne og marsvin samt naturtyper som rev og strandvold med flerårige planter.

Konkrete indsatser vil kunne handle om f.eks. justering af kreaturhegninger og anlæggelse af fugleøer.

Forslag til handleplanen blev vedtaget af Byrådet den 10. oktober 2016.

Planforslaget har været i høring i perioden 14. oktober til 9. december 2016.

I høringsperioden er der indkommet 5 høringssvar (1 fra offentlige myndigheder og 4 fra organisationer).

I hvidbogen præsenteres uddrag af de enkelte høringssvar med Slagelse Kommunes bemærkninger.

Bemærkninger som medfører indstilling om ændringer i handleplanen er fremhævet med rød skrift.

Liste over indkomne bemærkninger

Offentlige myndigheder	Nr.
Styrelsen for Vand- og Naturforvaltning	1
Foreninger/organisationer	
Danmarks Naturfredningsforening Slagelse	2
Danmarks Jægerforbund Slagelse	3
Dansk Ornitologisk Forening, Vestsjælland	4
Korsør Lysfiskerforening	5

Gennemgang og vurdering af høringsvar

Indstilling om ændringer er markeret med **rød skrift**.
SK=Slagelse Kommune

Nr.	Uddrag af høringsvar	Slagelse Kommunes kommentarer
1	<p><u>Styrelsen for Vand- og Naturforvaltning (SVANA)</u></p> <p>SVANA orienterer generelt om opdatering af love og bekendtgørelser, myndighedsfordeling og strategisk miljøvurdering. Der er ingen bemærkninger til den konkrete handleplan.</p>	<p>Bemærkningerne tages til efterretning.</p>
2	<p><u>Danmarks Naturfredningsforening Slagelse (DN)</u></p> <p>a) DN bemærker, at lysåbne naturtyper kun er kortlagt på øen Vresen. DN foreslår, at SK udfører en sådan kortlægning i den kommende 5-års periode, sådan at lysåbne naturtyper indgår i tabel 2, side 8 om "indsats på Lejodde".</p> <p>b) DN støtter op om forslaget om at anlægge fugleøer i Lejsø. For at sådanne øer skal kunne fungere som beskyttelse mod prædatorer som f.eks. ræv, er det vigtigt, at der i yngletiden er vand omkring øerne. Dette sikres efter DN Slagelses mening bedst ved, at der i forbindelse med renden mod vest etableres et stigbord for sikring af koten. DN foreslår, at dette indgår i tabel 1 side 7 "Sikring af vand i Lejsø og i kolonnen "Ny indsats": "Stigbord/dæmning til sikring af gældende kote."</p> <p>c) I forbindelse med NaturErhvervstyrelsens vurdering af en regulering af fiskeriet bør det overvejes at udbygge revene indenfor området, hvoraf nogle forsvandt i forbindelse med etableringen af Storebæltsbroen.</p>	<p>Det er staten der foretager kortlægning af habitatnaturtyper. Efter SK´s opfattelse kan en statslig opgave, der i øvrigt ikke fremgår af den statslige Natura 2000-plan, ikke indgå som en del af en kommunal handleplan. SK finder det dog relevant at afklare i en dialog med staten, om der eksisterer habitatnatur på Lejodde, der ikke er kortlagt. <i>Bemærkningerne giver ikke anledning til ændringer af handleplanen.</i></p> <p>I forbindelse med eventuel anlæggelse af en eller flere fugleøer vil der indgå overvejelser omkring sikring af tilstrækkelige vandstandsforhold. Sådanne overvejelser vil ske i nært samarbejde med lodsejer og Slagelse Kommunes Natursamråd. Flere tekniske tiltag vil kunne være relevante at overveje. SK vurderer, at indføjelse af en konkret teknisk løsningsmulighed vil for specifikt i forhold til det mere overordnede niveau for handleplanen. SK mener dog det er relevant at tydeliggøre, at vandstandsforholdene er centrale. <i>I tabel 2 side 8 tilføjes "I vurderingen indgår sikring af gunstige vandstandsforhold omkring øerne".</i></p> <p>Forslaget videresendes til Landbrugs- og Fiskeristyrelsen (tidligere NaturErhvervstyrelsen).</p>

3	<p><u>Danmarks Jægerforbund Slagelse (DJS)</u></p> <p>a) DJS anbefaler høslæt, dog så vidt muligt ikke i fuglenes yngletid.</p> <p>b) DJS foreslår alternative græsningsdyr som geder, får, frilandsgrise, vildheste, kaniner, ænder, gæs samt afsætning til lokale aktører</p> <p>c) DJS oplyser, at de i Jægerforbundet Slagelse er 15 jægere der er certificeret af Danmarks Jægerforbund til at udføre regulering af vildt herunder invasive arter. DJS vil gerne være til yderligere hjælp.</p>	<p>I de statslige Natura 2000-støtteordninger er det en forudsætning, at der ikke tages slæt i fuglenes yngletid. <i>Bemærkningerne giver ikke anledning til ændringer af handleplanen.</i></p> <p>På de arealer, som umiddelbart er egnede for afgræsning i Natura 2000-området (Lejodde og dele af Sprogø) er afgræsning p.t. sikret med kreaturer og får. <i>Bemærkningerne giver ikke anledning til ændringer af handleplanen.</i></p> <p>I forbindelse med vurdering af levesteder for split- og dværgterne, vil der indgå en vurdering af påvirkningen fra rovdyr. En eventuel bekæmpelse af rovdyr vil ske i tæt samarbejde med staten og lodsejer. SK noterer sig, at DJS i en sådan forbindelse kunne være til rådighed. <i>Bemærkningerne giver ikke anledning til ændringer af handleplanen.</i></p>
4	<p><u>Dansk Ornitologisk Forening, Vestsjælland (DOF)</u></p> <p>a) DOF anbefaler, at levestedskravene for de enkelte fuglearter indskrives i handleplanen.</p> <p>b) DOF finder det vigtigt, at også andre truede og følsomme arter tilgodeses i handleplanen. Det gælder klyde, der yngler med 7-20 par samt havterne, der yngler med 3 par i 2014 og fjordterne, som havde yngleadfærd i 2014. DOF nævner desuden rødrygget</p>	<p>Handleplanen er udarbejdet på grundlag af et fælles paradigme for kommunerne, hvor beskrivelser og indsatser præsenteres på et meget overordnet niveau. SK er af den opfattelse, at inddragelse af levestedskrav for enkelte arter, vil være for detaljeret i forhold til det niveau, der er lagt for planen. SK vil inddrage de konkrete levestedsbeskrivelser i forbindelse med efterfølgende konkrete projekter. Høringssvaret fra DOF indeholder beskrivelser af status og krav til levesteder, som SK kan drage nytte af i det fremadrettede arbejde. <i>Bemærkningerne giver ikke anledning til ændringer af handleplanen.</i></p> <p>De nævnte arter udgør ikke en del af udpegningsgrundlaget for Natura 2000-området og indgår ikke i den statslige Natura 2000-plan. SK er af den opfattelse, at de</p>

	<p>tornskade, stor kobbersneppe og almindelig ryle (engryle). DOF mener, at disse forekomster bør adresseres i handleplanen, så det sikres, at diverse forvaltningstiltag også understøtter disse arter eller i hvert fald ikke modvirker disse arters fortsatte udbredelse. Som minimum bør deres bevarelse indtænkes i handleplanerne for naturtyper og andre udpegningsarter.</p>	<p>nævnte arter derfor ikke kan indgå direkte i den kommunale handleplan. SK mener dog, at de tiltag der planlægges for, generelt vil kunne være til gavn for de nævnte arter. I det mindste vil tiltagene ikke kunne forringe levevilkårene for arterne. SK udfører årligt projekter for truede eller sjældne arter der ikke er Natura 2000-udpegningsgrundlag. Det vil være i tråd med denne indsats, at inddrage hensyn til de nævnte arter i forbindelse med en realisering af handleplanen. <i>Bemærkningerne giver ikke anledning til ændringer af handleplanen.</i></p>
5	<p><u>Korsør Lystfiskerforening (KLF)</u></p> <p>KLF finder den aktuelle handleplan utilstrækkelig og EU regulativstridig. KLF henviser til tre vedhæftede bilag.</p> <p><u>KLF, første bilag</u> Første bilag er et klip fra en hjemmeside (angiveligt DR), hvoraf det med reference til ritzau fremgår, at kun et af FN´s 2020 naturmål er nået.</p> <p><u>KLF andet bilag</u> Andet bilag er et brev fra Udsætningsforeningen Vestsjælland 95 til SK den 12. juni 2013 vedr. forslag til Slagelse Kommunes kommuneplan 2013. a) Brevet omhandler stenrev, herunder forslag om anlæggelse af to kunstige stenrev nord for Sprogø.</p> <p><u>KLF tredje bilag</u> Tredje bilag er et brev fra Korsør Lystfiskerforening til SK den 9. december 2016 omhandlende adgang til fiskeri fra Lejodde. Brevet er formuleret som et uddybet høringssvar til en sag om regulering af offentlighedens adgang på Lejodde. Sagen er behandlet i Slagelse Kommunes Erhvervs-, Plan- og Miljøudvalg den 5. december 2016.</p> <p>b) KLF mener, at en massiv byudvikling op mod Lejodde har betydet, at det beskyttede naturområde er under kraftig nedslidning og ikke længer lever op til målsætningen. KLF mener, at området krævet en effektiv beskyttelse.</p>	<p>SK har ingen bemærkninger til bilaget.</p> <p>Den statslige Natura 2000-plan beskriver ikke en indsats for anlæggelse af kunstige rev. Beskyttelsen af stenrev i forhold til fiskeri varetages i handleplanen af Landbrugs- og Fiskeristyrelsen. Høringssvaret videresendes til Landbrugs- og Fiskeristyrelsen.</p> <p>SK har den 4. november 2013 truffet beslutning efter naturbeskyttelseslovens § 27 om lukning for offentlighedens adgang på Lejodde i fuglenes yngletid 1. marts – 30. juni. Denne beslutning er truffet for at sikre fuglenes yngleforhold bl.a. af hensyn til</p>

<p>c) KLF mener, at det er uacceptabelt, at det nuværende adgangsforbud medfører, at man ikke længerer kan fiske fra stranden i denne periode. KLF mener, at man kan varetage beskyttelsen og samtidigt sikre muligheden for at fiske fra stranden, hvis der alene gives adgang til stranden fra den vestlige strand.</p> <p>e) KLF har det indtryk, at de gældende adgangsforbud i fuglenes yngletid ikke respekteres. KLF anbefaler derfor øget kontrol med efterlevelse af påbuddene.</p> <p>f) KLF undrer sig over, hvordan det kan være muligt at medtage hund i det beskyttede område.</p> <p>g) KLF foreslår, at SK opsætter og vedligeholder et hegn imellem stranden og strandengen.</p>	<p>dværgterne og potentielt splitterne som indgår i udpegningsgrundlaget for Natura 2000-området. <i>Bemærkningerne giver ikke anledning til ændringer af handleplanen.</i></p> <p>Slagelse Kommunes EPM-udvalg har afgjort spørgsmålet med beslutning den 5. december 2016. Det er desuden SK´s opfattelse, at handleplanen ikke skal forholde sig konkret til eventuelle lempelser af eksisterende adgangsforbud. Af handleplanens tabel 2 fremgår det, at der i planperioden indgår en trusselsvurdering i forhold til dværgterne og splitterne. Dette indbefatter alle potentielle trusler dvs. reelt også færdsel. Umiddelbart forventer SK dog, at den vurdering der ligger til grund for udvalgsbeslutningerne den 4. november 2013 og 5. december 2016 er fyldestgørende. <i>Bemærkningerne giver ikke anledning til ændringer af handleplanen.</i></p> <p>I forbindelse med ovennævnte vurdering af trusler, vil der indgå en bedømmelse af overholdelse af adgangsregler samt af, hvilke forholdsregler der eventuel kan være relevante og mulige. <i>Bemærkningerne giver ikke anledning til ændringer af handleplanen.</i></p> <p>Med de nuværende adgangsregler er adgang for offentligheden ikke tilladt i området i ternernes yngletid. <i>Bemærkningerne giver ikke anledning til ændringer af handleplanen.</i></p> <p>Slagelse Kommunes EPM-udvalg har afgjort spørgsmålet med beslutning den 5. december 2016. <i>Bemærkningerne giver ikke anledning til ændringer af handleplanen.</i></p>
---	---

Kopi af hørings svar

Se følgende sider.

1



**Miljø- og
Fødevareministeriet**
Styrelsen for Vand- og
Naturforvaltning

Naturbeskyttelse
J.nr. SVANA-5669-00234
Ref. Peter Bundgaard
tlf. 22871174
Den 7. december 2016

Slagelse Kommune

Bemærkning til forslag til Natura 2000-handleplan for område nr. 116 – Centrale Storebælt og Vresen

Slagelse Kommune har sendt forslag til Natura 2000-handleplan for område nr. 116 – Centrale Storebælt og Vresen i høring med høringsfrist den 12. dec. 2016. Der er efterfølgende indgået aftale mellem Slagelse Kommunen og Styrelsens for Vand- og Naturforvaltning, at frist for styrelsens høringssvar er 12. december 2016.

I medfør af miljømålslovens § 46 e kan miljø- og fødevareministeren til varetagelse af statslige interesser eller opfyldelse af internationale forpligtelser fremsætte indsigelse mod et forslag til handleplan inden udløbet af høringsfristen.

Miljø- og fødevareministeren har delegeret indsigelseskompetencen til Styrelsen for Vand- og Naturforvaltning.

Styrelsen for Vand- og Naturforvaltning gør ikke indsigelse mod forslaget til kommunal handleplan nr. 116, men har følgende bemærkninger:

Opdatering af love og bekendtgørelser

Styrelsen skal gøre opmærksom på, at en ny bekendtgørelse af miljømålsloven er blevet udstedt (lovbekendtgørelse nr. 1251 af 29/09/2016). Lovbekendtgørelsen erstatter lovbekendtgørelsen fra 2015. Handleplanbekendtgørelse nr. 944 af 27. juni 2016 er fortsat gældende.

Ligeledes er bekendtgørelse om tilvejebringelse af Natura 2000-skovplanlægning blevet opdateret, nu bekendtgørelse nr. 946 27. juni 2016.

Tidligere lovbekendtgørelser om miljøvurdering af planer og programmer er ophævet og erstattet af Bekendtgørelse af lov om miljøvurdering af planer og programmer nr. 1533 af 10. december 2015.

Myndighedsfordeling mellem Naturstyrelsen og Styrelsen for Vand- og Naturforvaltning

Styrelsen skal gøre opmærksom på, at Styrelsen for Vand- og Naturforvaltning fra 1. juli 2016 er ansvarlig myndighed for såvel de statslige Natura 2000-planer, de statslige Natura 2000-skovplaner som de statslige skovhandleplaner.

Naturstyrelsen er ansvarlig for plejeplaner for Miljø- og Fødevareministeriets arealer.

Særligt om SMV (Strategisk Miljøvurdering)

SVANA skal for god ordens skyld henlede opmærksomheden på afsnit 6 om Strategisk Miljøvurdering i styrelsens vejledning om de kommunale handleplaner <http://svana.dk/media/192801/vejledning-om-de-kommunale-handleplaner-til-opfoelgning-af-natura-2000-planerne-2016-21.pdf>

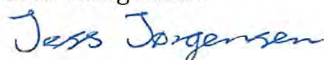
Vejledningen forudsætter, at kommunale handleplaner som udgangspunkt er omfattet af begrebet plan/program, som anvendes i lov om miljøvurdering af planer og programmer. Det medfører, at kommunen skal tage stilling til, om det konkrete udkast til kommunal handleplan skal undergå en miljøvurdering, eller om handleplanen kan screenes ud.

Kommunens screeningsafgørelse skal udmøntes i en konkret afgørelse, jf. lov om miljøvurdering af planer og programmer § 4, stk.4, hvor kommunen redegør for væsentligheden af indvirkningerne af det konkrete forslag til handleplan. Afgørelsen kan enten kræve en mere dybtgående analyse i en miljøvurdering i form af en miljørapport, hvor indvirkningen anses for væsentlig, eller den kan nå frem til, at indvirkningen ikke er væsentlig (screenes ud).

Screeningsafgørelsen skal offentliggøres snarest muligt og inden vedtagelsen af handleplanen. Afgørelsen kan påklages efter *miljømålslovens* regler om klage over den kommunale handleplan, jf. miljøvurderingslovens § 16, stk. 1.

Tilsidesættes disse regler, må det - i tilfælde af en klage – forventes, at Natur- og Miljøklagenævnet som udgangspunkt vil erklære handleplanen for ugyldig, jf. EU-Domstolens praksis. Står flere kommuner bag handleplanen, skal alle involverede kommuner træffe en konkret afgørelse, som offentliggøres med klagevejledning på kommunernes hjemmesider.

Med venlig hilsen



Jess Jørgensen

Kontorchef

Styrelsen for Vand og Naturforvaltning, Midtjylland

Tlf. 25 42 00 91

e-mail: jessj@svana.dk

DN Slagelses hørings svar om Natura 2000 handleplaner

DN Slagelse, 7. december 2016

Slagelse Kommune har d. 20. oktober 2016 sendt to Natura 2000 handleplaner i høring til 9. december 2016. Det ene Natura 2000 område er nr. 162, Skælskør Fjord og havet og kysten mellem Agersø og Glænø, det andet område er nr. 116, Centrale Storebælt og Vresen. Dette sidstnævnte område omfatter i Slagelse kommune Lejsø området.

Bemærkninger til Natura 2000 område nr. 162, Skælskør Fjord og havet og kysten mellem Agersø og Glænø

DN Slagelse synes, at forslagene til forbedringer på en række områder er tilfredsstillende.

Det drejer sig bl.a. om en fortsat sikring af *klokkefrø-bestanden* med etablering af nye vandhuller og oprensning af eksisterende. Dette vil også være til gavn for andre padder som f.eks. grønbroget tudse og stor og lille vandsalamander.

Desuden er det et godt tiltag med en udvidelse af det *afgræssede areal* med knap 25 % til gavn for ynglende vadefugle som f.eks. stor kobbersneppe.

Ideen med en *hegning*, evt. strømførende, af ynglende terner kan være fornuftig i forbindelse med beskyttelse mod landlevende prædatorer. Etablering af yngleøer til terner og vadefugle bør overvejes, da disse i højere grad end hegn sikrer de ynglende fugle mod prædatorer.

DN Slagelse kan også støtte en bekæmpelse af *invasive arter* så som rynket rose; bekæmpelsesmetoden skal nøje overvejes inden, således at man får den mest langsigtede forbedring for pengene.

DN Slagelse håber at Slagelse Kommune får styr på *vandforholdene i Omø Mose* således at den bliver en unik lokalitet for ynglende vadefugle i mosens lavvandede sydlige del og for bl.a. rørdrum og gråstrubet lappedykker i den lidt dybere nordlige del.

Kommentarer til **Bilag 3**. Under Fuglebeskyttelsesområde F95 (Skælskør Fjord, -Nor, og Borreby Mose) er blishøne ikke med i 2010-15 handleplanen. Desuden kan det undre, at rørdrum og klyde (Borreby Mose) ikke er med i udpegningsgrundlaget som ynglefugle. Under Fuglebeskyttelsesområde F96 (Omø, Agersø, Glænø) mangler toppet skallesluger som trækfugl i forhold til 2010-15 handleplanen. Desuden kan det undre at havørn ikke er med som ynglefugl, idet kysten rummer 2-3 par ynglende havørne (Stignæs Skov, Basnæs Skov og Glænø/Ormø).

Bemærkninger til Natura 2000 område nr. 116, Centrale Storebælt og Vresen

DN Slagelses bemærkninger knytter sig i overvejende grad kun til en lille del af dette store natura 2000 område hvoraf 99 % er havområder. Denne del er landområdet der omfatter Lejsø.

Vedrørende *lysåbne naturtyper* fremgår det af side 6, at sådanne habitat-typer kun er kortlagt på øen Vresen. DN Slagelse vil foreslå, at Slagelse Kommune udfører en sådan kortlægning i den kommende 5 års periode, sådan at lysåbne naturtyper indgår i Tabel 2, side 8, om "Indsats på Lejodde" som: Kortlægning af eksisterende lysåbne naturtyper.

DN Slagelse kan støtte en vurdering af *yngleforholdene for dværgterne, havterne og splitterne*. Der er allerede iværksat tiltag som f.eks. adgangsforbud i fuglenes yngletid og hegning med elhegn omkring det bedste yngleområde for dværg- og havterne i områdets nordvestlige strandvold. En yderligere forbedring af ternernes yngleforhold vil være at anlægge fugleøer som foreslået i Tabel 1 side 7. Sådanne øer vil i højere grad end hegn sikrer de ynglende fugle mod prædatorer. For at sådanne øer skal kunne fungere som beskyttelse mod prædatorer som f.eks. ræv er det vigtigt at der i yngletiden er vand omkring øerne. Dette sikres efter DN Slagelses mening bedst ved, at der i forbindelse med renden mod vest etableres et stibord for sikring af koten. Med den nuværende uddybning af renden er der ikke i tilstrækkelig grad kontrol med søens kote. DN Slagelse skal derfor foreslå, at dette indgår i Tabel 1 side 7: "Sikring af vand i Lejsø" og i kolonnen "Ny indsats": "Stibord/dæmning til sikring af gældende kote".

Kommentar til *Bilag 2*. En forbedring af yngleforholdene for terner som ovenfor nævnt vil også være til gavn for vadefugle som f.eks. klyde og stor kobbersnepe, jf. punktet under "Generelle retningslinjer": "Der arbejdes for at sikre egnede levesteder for områdets arter".

I forbindelse med NaturErhvervstyrelsens vurdering af en regulering af fiskeriet bør det overvejes at *udbygge revene* indenfor området, hvoraf nogle forsvandt i forbindelse med etableringen af Storebæltsbroen.

3

Korsør d. 8.12.2016.

Høringssvar til Natura 2000 områderne 116 og 162 fra Danmarks Jægerforbund Slagelse.

Vi anbefaler høslæt, dog så vidt muligt, ikke i fuglenes yngletid. Afgræsning af arealer er altid godt, her der også mulighed for at bruge andet end kvæg da der ligger et par osterier i kommunen som kan aftage gede- og fåremælk til osteproduktion. Til malkningen kunne man måske bruge flygtninge som har erfaring med dette fra deres hjemlande. Kødet fra Får og Geder kan man få forarbejdet i Vemmelev hos det slagterfirma der ligger der, når der er behov for at tynde ud i bestanden. Man kan også have frilandsgrise nogle steder hvor der skal bekæmpes ukrudt med genstridige rødder da grise er perfekte til dette.

Vildheste er også en mulighed, kaniner, ænder og gæs kan også bruges, de er dog meget tidskrævende at passe i forhold til de andre arter.

Alle de andre plejetiltag der er foreslået fra kommunens side bakker vi op om.

Vedrørende regulering af skadevoldende vildt og invasive arter har vi i Danmarks Jægerforbund Slagelse, 15 jægere som er certificeret af Danmarks Jægerforbund, til at udføre de nævnte opgaver, i de fleste tilfælde uden omkostninger for kommunen, udover kørselspenge i visse tilfælde. Vi udfører i forvejen reguleringsopgaver i kommunen og vil gerne være til yderligere hjælp.

Kim Jepsen, formand. Mail: kimjkf@gmail.com.

4

Til Slagelse Kommune

11. december 2016

LB/hw

Høring over forslag til Natura 2000-handleplan 2016–2021 for Natura 2000-område nr. 116, Centrale Storebælt og Vresen (idet dette høringssvar alene angår Lejsø i F98)

Dansk Ornitologisk Forening, lokalafdelingen for Vestsjælland har med stor interesse læst udkastet til Natura 2000-handleplan (og takker for den tilståede fristforlængelse med hensyn til svar). Lokalafdelingen har i nærværende høringssvar alene behandlet forholdene omkring Lejsø, da lokalafdelingen ikke har mulighed for at indsamle viden om fuglelivet på Sprogø, og Vresen er beliggende i DOF-Fyns opland).

Lokalafdelingen er opmærksom på handleplanbekendtgørelsens¹ § 3, hvorefter den kommunale Natura 2000-handleplan på den ene side skal være så konkret, at dens gennemførelse kan vurderes – men på den anden side ikke må foregribe det præcise indhold af de aftaler eller afgørelser, der træffes i forhold til den enkelte lodsejer i forbindelse med gennemførelsen af handleplanen.

På tilsvarende vis er lokalafdelingen opmærksom på de bindinger, der for kommunerne ligger i den gældende vejledning i kommunale handleplaner², som uddyber bestemmelserne i handleplanbekendtgørelsens § 3, og hvorefter *'Natura 2000-planerne er bindende for myndighederne, men regeringen lægger til grund, at den konkrete indsats i videst muligt omfang gennemføres ved frivillige virkemidler. Frivillighed er en hjørnesten i gennemførelsen af planerne og vigtig for at sikre og fastholde den positive lodsejertilgang til at sikre naturen.'*

Dette forklarer utvivlsomt den uklarhed, der hersker i handleplanen omkring hvad kommunen reelt agter at foretage sig for at sikre gunstig bevaringsstatus for de arter, der er på udpegningsgrundlaget og for Bilag I-arter og andre beskyttelseskrævende arter i øvrigt. Kommunalbestyrelsen har i plandokumentet besluttet til fulde at efterkomme andet led i handleplanbekendtgørelsens § 3, men desværre på bekostning af bestemmelsens første led, hvorefter handleplanen som anført 'skal være så konkret, at dens gennemførelse kan vurderes'.

Det efterlader lokalafdelingen i et alvorligt problem med hensyn til at give kvalificeret indspil til handleplanen, og lokalafdelingen skal være den første til at beklage, at de nedenstående bemærkninger i første række kun kan knytte sig til forudsætningerne for handleplanen, herunder den opdaterede Natura 2000-plan samt den reviderede basisanalyse og de tilhørende levestedskortlægninger i kortgrundlaget i Miljøgis – og således først i anden række mere direkte til handleplanens noget diffuse udmeldinger.

Natura 2000-planen, udpegningsgrundlag og målsætning

I den reviderede Natura 2000-plan for området er det fortsat følgende fuglearter, der er på udpegningsgrundlaget, og med de anførte målsætninger i kursiv:

¹ BEK nr 944 af 27/06/2016 om kommunalbestyrelsernes Natura 2000-handleplaner

² Naturstyrelsen, 2016: Vejledning om de kommunale handleplaner til opfølgning af Natura 2000-planerne 2016-21

Fuglebeskyttelsesområde F98, specifikt for Lejsø:

- Dværgterne (Y) *(Det kortlagte levested for arten inden for Natura 2000-området bringes til eller fastholdes i tilstandsklasse I eller II).*
- Splitterne (Y) *(Det kortlagte levested for arten inden for Natura 2000-området bringes til eller fastholdes i tilstandsklasse I eller II. Hvis området huser en ynglebestand på mere end 30 par splitterne er det tillige en indikation på levestedets og omgivelsernes egnethed som yngleområde).*

Lokalafdelingen noterer sig, at handleplanen adresserer begge arter.

Revideret basisanalyse:

Den reviderede basisanalyse for Natura 2000-området har følgende beskrivelse af udpegningsarternes forekomster, på hvilket grundlag handleplanen bygger, og som lokalafdelingen har nogle bemærkninger til, angivet i kursiv, hvor også anvisningerne fra Søgaard et al. (2003) om kriterier for gunstig bevaringsstatus er medtaget.

Dværgterne:

Det fremgår af basisanalysen, at der er kortlagt ét levested for dværgterne, nemlig ved Lejsø, og at tilstanden er vurderet til god.

Lokalafdelingen er ikke enig i tilstandsvurderingen, eftersom der ikke har kunnet konstateres ynglende dværgterne ved Lejsø siden 2014, hvor der ifølge den igangværende Atlas-undersøgelse ynglede 2-3 par (mens der i 2011 er registreret over 100 adulte fugle, tydende på en bestandsstørrelse på det halve).

Søgaard et al (2003): Mulighederne for placering af kolonier synes at være en mere begrænsende faktor for bestanden end størrelsen af fourageringsområder. Der kan derfor ikke gives kriterier for den nødvendige størrelse af levestederne. Det vurderes at yngleområderne i en radius på 200 m skal være uforstyrret i perioden 1. april-15. juli. Vurderet mindst to egnede muligheder for placering af koloni. Egnethed indbefatter åbne, uforstyrrede sandstrande uden rovpattedyr, som kan prædere dværgterne eller dens æg og unger.

Lokalafdelingen skal opfordre til, at artens levestedskrav indskrives i handleplanen, og at kommunen gennemfører de foreslåede handleplansinitiativer.

Splitterne:

Det fremgår af basisanalysen, at der er kortlagt ét levested for splitterne, nemlig ved Lejsø, og at tilstanden er vurderet til Moderat.

Lokalafdelingen er enig i levestedskortlægningen, herunder at tilstanden er Moderat, eftersom der ikke er konstateret ynglende splitterne med sikkerhed efter 2013 – idet dog parring er set ved en enkelt lejlighed i 2015).

Søgaard et al. (2003): Vurderet mindst én egnede mulighed for placering af en koloni. Egnethed indbefatter ubeboede småøer med lav vegetation, tilstedeværelse af hættemågekolonier, og at der ikke forekommer

rov pattedyr, som kan prædere på splitterne eller dens æg og unger. Det vurderes at kolonien i en radius på 300 m skal være uforstyrret i perioden 1. april-15. juli.

Lokalafdelingen skal opfordre til, at artens levestedskrav indskrives i handleplanen, og at kommunen gennemfører de foreslåede handleplansinitiativer.

Forslaget til handleplan

Som anført indledningsvis finde lokalafdelingen det ret vanskeligt at give præcise indspil til det noget upræcise forslag til handleplan, men skal dog anføre følgende:

Til redegørelse om gennemførelse af seneste handleplan

- Naturstyrelsen vurderede i 2012, at der for første planperiode ikke skulle udarbejdes handleplan for dette Natura 2000-område.

Til behov for indsatser:

- Lokalforeningen kan kun tiltræde handleplanens beskrivelse af behov for bedring af levestederne for terner (split- og dværgterne), herunder de overvejelser, Slagelse Kommune har gjort sig i den forbindelse om behov for en nøjere vurdering og beskrivelse af, hvilke tiltag der kan sikre og forbedre vilkårene for ynglende dværgterne, og om muligt gøre området egnet som yngleområde for splitterne. Især kommunens overvejelser om frahegning af vigtige ynglearealer for terner i kreaturfolde og etablering af en eller flere fugleøer i Lejsø kan lokalafdelingen støtte. Lokalafdelingen indgår gerne i de videre overvejelser.

Herudover finder lokalafdelingen det vigtigt, at også andre truede og følsomme arter tilgodeses i handleplanen.

Det gælder således Bilag I-arter som klyde, der yngler med minimum 7 og måske op til 20 par, samt havterne, der yngede med 3 par i 2014 og fjordterne, som er set kurtisere i yngletiden i 2014. Endelig er Bilag I-arten rødrygget tornskade også konstateret ynglende med sikkerhed i 2014 og 2015.

Hertil kommer ynglende rødlistearter som Stor Kobbersnepe og Almindelig ryle (engryle).

Disse forekomster burde efter lokalafdelingens opfattelse også adresseres i handleplanen, så det sikres, at diverse forvaltningstiltag også understøtter disse arter eller i hvert fald ikke modvirker arternes fortsatte udbredelse. Som minimum bør deres bevarelse indtænkes i handlingsplanerne for naturtyper og andre udpegningsarter.

Med venlig hilsen

DOF-Vestsjælland

Lasse Braae, formand

Sophievej 19, 4581 Rørvig

Tlf. 28 90 10 82

Kopi af dette hørings svar er sendt til DOF's sekretariat.

Referencer:

BEK nr 944 af 27/06/2016 om kommunalbestyrelsernes Natura 2000-handleplaner (Kan downloades her: <https://www.retsinformation.dk/Forms/R0710.aspx?id=183109>)

DOF-basen (<http://dofbasen.dk>)

Grell, M.B. (1998): Fuglenes Danmark, Gads Forlag, udgivet i samarbejde med Dansk Ornitologisk forening.

Naturstyrelsen, 2016: Vejledning om de kommunale handleplaner til opfølgning af Natura 2000-planerne 2016-21. (Kan downloades her: <http://naturstyrelsen.dk/media/192801/vejledning-om-de-kommunale-handleplaner-til-opfoelgning-af-natura-2000-planerne-2016-21.pdf>)

Skov- og Naturstyrelsen (2005): Handlingsplan for truede engfugle. (Kan downloades her: <http://naturstyrelsen.dk/media/nst/Attachments/533635.pdf>)

Søgaard, B., Skov, F., Ejrnæs, R., Nielsen, K.E., Pihl, S., Clausen, P., Laursen, K., Bregnballe, T., Madsen, J., Baatrup-Pedersen, A., Søndergaard, M., Lauridsen, T.L., Møller, P.F., Riis-Nielsen, T., Buttenschøn, R.M., Fredshavn, J., Aude, E. & Nygaard, B. 2003: Kriterier for gunstig bevaringsstatus. Naturtyper og arter omfattet af EF-habitatdirektivet & fugle omfattet af EF-fuglebeskyttelsesdirektivet. 2. udgave. Danmarks Miljøundersøgelser. 462 s. - Faglig rapport fra DMU, nr. 457. (Kan downloades her: http://www2.dmu.dk/1_Viden/2_Publikationer/3_Fagrappporter/rapporter/FR457_2udg_www.pdf)

Therkildsen, O.R., Andersen, S.M., Clausen, P., Bregnballe, T., Laursen, K. & Teilmann, J. 2013. Vurdering af forstyrrelsestrusler i NATURA 2000-områderne. Aarhus Universitet, DCE – Nationalt Center for Miljø og Energi, 174 s. - Videnskabelig rapport fra DCE - Nationalt Center for Miljø og Energi nr. 52 Kan downloades her: <http://www.dmu.dk/Pub/SR52.pdf>

.....
De i dette hørings svar kommenterede dokumenter vedr. N 116 ligger her:

Handleplan, udkast:

<http://www.slagelse.dk/media/10277989/FORSLAG-Natura-2000-N116-handleplan-2016-2021-A4.pdf>

Natura 2000-plan

Basisanalyse - revideret udgave

5

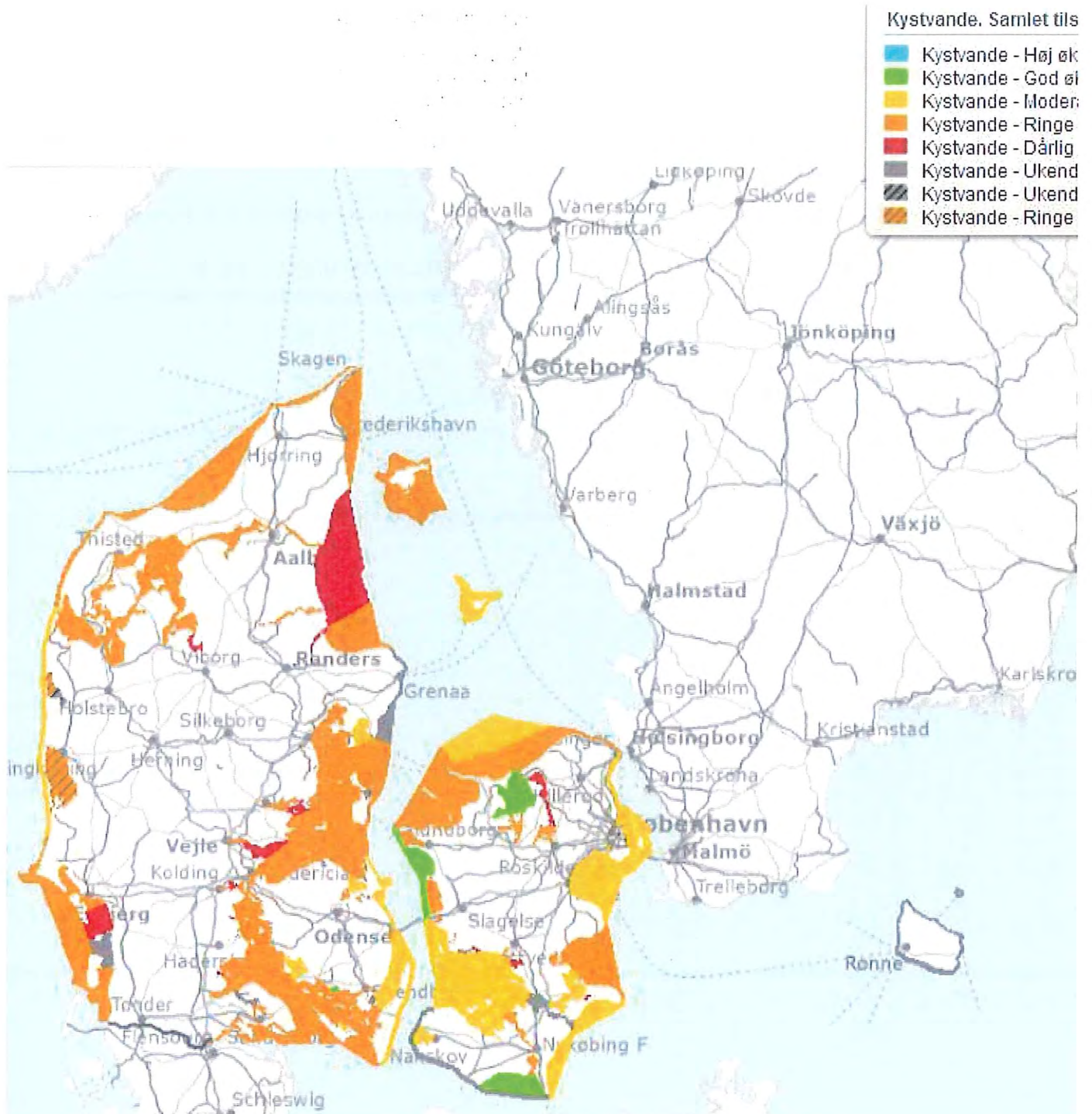
Knud Henrik Larsen

Fra: Per Christensen <pch2it@gmail.com>
Sendt: 9. december 2016 23:05
Til: Teknik og Miljø
Cc: 'flemming petersen'
Emne: Bemærkninger til kommunens forslag til Natura 2000-handlingsplaner for 2016-2021
Vedhæftede filer: UFV SK Kommuneplanforslag 20130612v5.pdf; 161209v1 KLF SK AdgangLejodde.pdf; DR Kun et af FN's 2020-naturmål er nået 161208 .pdf

Til Slagelse Kommune

Hermed fremsendes Korsør Lystfiskerforenings (KLF) høringssvar i forbindelse med det aktuelle forslag til Natura 2000 handlingsplaner for 2016-2021.

KLF finder den aktuelle handlingsplan fuldstændig utilstrækkelig og dybt EU regulativstridigt og henviser til de vedhæftede bilag – vedhæftede 3 filer.



Bekræft venligst modtagelsen af denne henvendelse med 3 bilag.

På vegne af Korsør Lystfiskerforening
Vandplejeudvalget

Best regards/Venlig hilsen
Per Christensen

Per Christensen | Vardevej 8, 4200 Slagelse | Denmark | ☎ 0045 60315310 | Mail; pc2@it.dk eller pch2it@gmail.com

Kun et af FN's 2020-naturmål er nået

FN har opstillet 20 naturmål, som skal være opfyldt i 2020, og vi har kun opfyldt mål nummer 16.



20 FN naturmål skulle oprindeligt være nået i 2010, men hverken Danmark eller andre lande var i nærheden af målene, så fristen blev udskudt til 2020 (arkivfoto). (Foto: Henning Bagger © Scanpix)

[PRINT](#)

DEL ARTIKLEN

[MAIL](#)

[TWITTER](#)

[FACEBOOK](#)

[GÅ TIL DEN NYESTE VERSION](#)

Danmark er meget langt fra at opfylde FN's naturmål, som skal være nået i 2020, konkluderer en ny analyse fra Danmarks Naturfredningsforening (DN) og WWF Verdensnaturfonden.

Den præsenteres, mens 193 lande i disse uger er samlet til naturtopmøde i Cancún i Mexico. Konferencen er det 13. partsmøde i FN's Biodiversitetskonvention.

Danmark har foreløbig kun opfyldt 1 af de 20 naturmål, der skal standse tilbagegangen i biologisk mangfoldighed i verden i 2020. Det er mål nummer 16 om adgang til genetiske ressourcer.

Målene handler om at beskytte truede arter, stoppe ødelæggelsen af sårbar natur, skabe et bæredygtigt landbrug, skovbrug og fiskeri, genoprette ødelagt natur, sikre finansiering til natur og fjerne miljøskadelig statsstøtte.

LÆS OGSÅ: Esben Lunde: En kornmark er natur

For 8 mål er der fremdrift, men ikke nok til at nå målet i 2020. For 8 andre mål er der ingen væsentlige fremskridt overhovedet. For 2 mål (sårbare økosystemer og finansiering) er der deciderede tilbageskridt. Et mål er irrelevant for Danmark.

Fristen var oprindelig 2010. Men hverken Danmark eller andre lande var i nærheden af målet da. Derfor besluttede landene i FN's konvention at skubbe målstregen yderligere ti år.

Alligevel skal Danmark virkelig rubbe neglene for nå de mål, vi har skrevet under på, siger Bo Normander, programleder i WWF.

/ritzau/

UDSÆTNINGSFORENINGEN VESTSJÆLLAND 95



Til Slagelse Kommune
Plan og Erhvervsudvikling
Caspar Brands Plads 6
4220 Korsør

plan@slagelse.dk; kommuneplan2013@slagelse.dk; teknik@slagelse.dk

Slagelse den 12. juni 2013 • J.nr.: UFV SK Kommuneplanforslag 20130612v5 • Ref.: Slagelse Kommune

Forslag til Slagelse Kommunes kommuneplan 2013

Udsætningsforeningen Vestsjælland (herefter UFV) er en fælles organisation, bestående af Sports og Lystfiskerforeningerne på Vestsjælland, der har til formål, at udsætte laksefisk i Tude å og i de kystnære områder på Vestsjælland og efter evne og mulighed, at sikre vandløbene som gode fiske- og levesteder for ørreder.

Havørredernes livscyklus er helt afhængig af et sundt og velfungerende havmiljø.

UFV foreslår derfor to nye kunstige huledannende stenrev nord for Sprogø i Storebælt.

Den faste forbindelse over Storebælt er blevet et unikt og enestående ikon, der også er blevet Slagelse Kommunes vartegn og logo.

Af oplægget til kommuneplanen har UFV med tilfredshed bemærket, at bæredygtighed i natur sammenhænge er en vigtig og gennemgående dimension.

Slagelse Kommune er også initiativtager til et af Danmarks største naturgenopretningsprojekter – naturgenopretningen af Tude ådal.

UFV vil derfor gerne medvirke til, at underbygge de gode tanker, som ligger i Kommunens ønsker om bæredygtighed i natursammenhænge.

UFV's forslag vil bringe Slagelse Kommune på forkant med kommende krav afledt af Statens vandplaner, EU's vandramme direktiv, Hav og Fuglebeskyttelsesdirektivet i stedet for, som nu at halte langt bagefter, når det gælder tidssvarende natur og miljøpleje af søterritoriet.

Korsør Lystfiskerforening foreslog allerede tilbage i 1986 en miljørigtig løsning for en fast forbindelse over Storebælt.

En del af dette forslag var kompensations biotoper i forhold til det minus, der opstod i natur balancen når de 2 ekstremt vigtige stenrev – Sprogø Øster rev og Vester rev blev fjernet for, at opnå en neutral vandgennemstrømning til Østersøen i forhold til det autentiske vandudskiftningsmønster.

Stenrevs områderne omkring Sprogø var oprindeligt helt enestående.

De var beliggende i et marint vandområde omgivet med meget store strømnings hastigheder og en enestående topografi, hvilket har gjort dem til to biologiske perler, som ikke kan sammenlignes med andre hav biotoper i Danmark.

I daværende Vestsjællands amtskommunes recipientkvalitetsplan var området målsat med skærpet målsætning (Naturvidenskabeligt interesseområde) og det fremgår, at dette område havde stor marine biologisk værdi.

Også Miljøministeriet og daværende Miljøminister Chr. Christensen lovede kompensation for de negative ændringer, som projektet måtte medføre.

Af Miljøministerens svar til Korsør Lystfiskerforening 17-6-1987 fremgår det:

Ved projekteringen af den faste Storebæltsforbindelse vil vi fra Miljøministeriets side bestræbe os på, at såvel miljøet rundt om forbindelsen som hele Østersøens miljø forbliver så uberørt som muligt, og jeg vil også sørge for, at områder, som bliver berørt, bliver kompenseret ved at udlægge erstatningsområder andetsteds i nærheden. Jeg mener, at vi herved kan opnå at få en fast forbindelse over Storebælt, uden at natur- og miljømæssige værdier både i Korsør-området og i Østersøen som helhed berøres i det lange løb.

Nord for Sprogø er der tillige opstillet 7 store hav vindmøller.

Ved opstilling af store hav vindmøller er det oplagt at udføre kompensations foranstaltninger på den påvirkede havbund. Eksempelvis: Læsøs – kunstige huledannende stenrev:

<http://www.naturstyrelsen.dk/Naturbeskyttelse/Naturprojekter/Projekter/Vendsyssel/BlueReef/>

Dette er ikke sket ved opstilling af de 7 hav vindmøller nord for Sprogø.

UFV må i dag konstatere, at der ikke er sket nogen form for biologisk kompensation for de skader, som etableringen af den faste forbindelse over Storebælt har påført det marine miljø i Storebælt.

Det er i den sammenhæng er det vigtigt, at være opmærksom på, at der IKKE blev foretaget en kortlægning af Storebælts fiskebestande før etableringen af den faste forbindelse over Storebælt og effekten af de omfattende råstofvindinger og omlægninger af havbunden, som projektet afstedkom.

UFV kender ikke det nøjagtige tal, men skønner at der er omlagt over 20 millioner kubikmeter af Storebælts autentiske havbund.

Af mange årsager har fiskebestanden i Storebælt ændret sig radikalt siden brobyggeriet startede. Og det er desværre ikke i en positiv retning.



Foto og kilde: Karsten Dahl - fra bogen "Stenrev – Havets oaser"

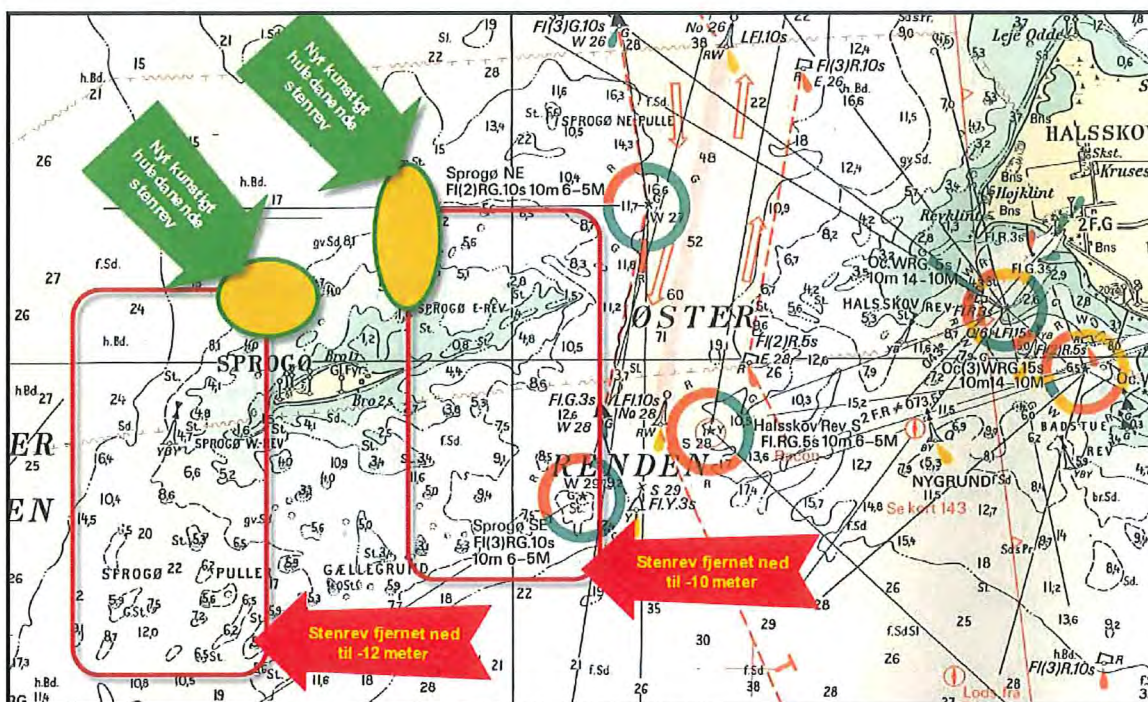
Der 3 største miljø syndere i havet i dag er:

1. Eutrofiering fra dyrkningsarealer. Udledning af næringsstoffer/salte.
2. Bundslæbende fiskerredskaber.
3. Fysiske ødelæggelser i form af omfattende råstofindvinding. Mange værdifulde stenrev er fjernet fra de danske farvande og ligger i dag rundt omkring i veje, moler, bro og kaj anlæg i hele landet.

Etableringen af den faste forbindelse over Storebælt udgør på grund af sit omfang, alene den største enkelt komponent i dette kedelige negative regnskab, når det gælder menneskeskabte fysiske påvirkninger af det samlede danske havmiljø.

UFV må understrege at, INGEN danske farvande i dag lever op til EU's biologiske målsætning for havområder, men har status som betydelig påvirket. BQR: Moderate (MO) eller Significant (SI) influenced.

Det er tillige en kendsgerning, at blødbundsfaunaens biodiversitet er halveret overalt i de danske farvande siden 1994.



UFV foreslår 2 nye kunstige huledannende stenrev nord for Sprogø, som kompensation for de enestående rev områder, der blev fjernet ved etableringen af den faste forbindelse over Storebælt.

Stenrev rummer en fantastisk artsrigdom og meget store mængder biomasse af både planter og dyr. Undersøgelser på små stenede områder på et rev i det sydlige Kattegat viste at få kvadratmeter indeholdt 67 alge arter og 19.000 dyr fordelt på 163 forskellige arter.

Mest spektakulære er de huledannende rev. De fleste rev af denne type er forsvundet pga. stenfiskeri. Revene omkring Sprogø bestod oprindeligt af store sten og var da derfor huledannende rev.

Generelt om råstofindvinding på søterritoriet

Normalindvindingen af råstoffer i sø territoriet er stigende og forventes i 2012, at være på ca. 6 millioner kubikmeter fast bundmateriale årligt i hele Danmark. (3 millioner i 1990).

Råstofindvinding til den faste forbindelse over Storebælt

Til etablering af den faste forbindelse over Storebælt blev der ekstraordinært foretaget en indvinding af råstoffer (1989 til 1991) på mere end 10 millioner kubikmeter sand, sten og ral, hvor ca. 25 % af de på det tidspunkt frilagte råstoffer af sand og stenmateriale i Storebæltsområdet blev indvundet.

Samtidig blev de to særdeles vigtige stenrevs biotoper – Sprogø Øster rev og Vester rev fjernet, som en del af kompensationsuddybningerne for, at sikre en autentisk vandudskiftning af Østersøen.

Omkring 10 millioner kubikmeter biologisk værdifuldt stenrev blev bortgravet.

Disse to stenrev var nogle af Danmarks biologisk mest eksponerede stenrevs biotoper, med meget høj vandhastighed. I dag er revene borte og topografien er flad med en vanddybde på henholdsvis 10 og 12 meter.

Revenes biologiske mangfoldighed blev aldrig undersøgt før forandringen, men var af lokale kendt, som enestående for fiskebestanden.

Området er beliggende i EU fuglebeskyttelsesområde nr. 98, natura 2000 område 165 – habitats område 100.

Både FUGLE BESKYTTELSESDIREKTIVET og HAV STRATEGIRAMMEDIREKTIVET stiller nøje krav til medlemslandene mht. bevarelse og genoprettelse af biodiversiteten og levesteder i havet, der også er en grundlæggende del af implementeringen af STATENS VANDPLANER (VANDRAMME DIREKTIVET).

Som det fremgår, har den Danske Stat aldrig efterlevet sine forpligtigelser i forhold til dette enestående marine havområde.

UFV foreslår derfor implementering af følgende virkemidler i Slagelse Kommunes kommuneplan 2013:

Der etableres et eller to store kunstige kompenserende stenrev nord for Sprogø i området, hvor 7 vindmøller er opstillet. Området er velegnet, da det ikke vil ændre vandgennemstrømningen gennem Storebælt. Områdets biologiske værdi er undersøgt efter etableringen af den faste forbindelse over Storebælt og er generelt ringe. Området har ringe erhvervs fiskerimæssig værdi efter opstillingen af de 7 vindmøller. Vindmøllerne har en nedslidnings tid på ca. 25 år. Efter udfasning af møllerne, kan stenrevsområdet udbygges til en egentlig overfladebiotop, der kan give en fuld kompensation for tabet af Sprogø og tilhørende rev områder, som den værdifulde marine biotop, som det oprindeligt var.

UFV er opmærksom på, at det er en forudsætning, at havbunden kan bære stenrevet. Heldigvis er området grundigt undersøgt ved etableringen af den faste forbindelse over Storebælt og opstilling af de 7 hav vindmøller.

Med venlig hilsen

På vegne af Udsætningsforeningen Vestsjælland 95 Havørreden

Per Christensen



Per Christensen | Vardevej 8, 4200 Slagelse | Danmark | ☎ 0045 60315310 | Mail; pc2@it.dk



Slagelse Kommune
Teknik og Miljø
Dahlsvej 3
4220 Korsør.
teknik@slagelse.dk
Sendt pr. mail til ovenstående

Korsør den 9. december 2016

VEDRØRENDE

- Slagelse Kommune
- Natursamråd

Adgang til fiskeri fra Lejodde – uddybet høringsvar

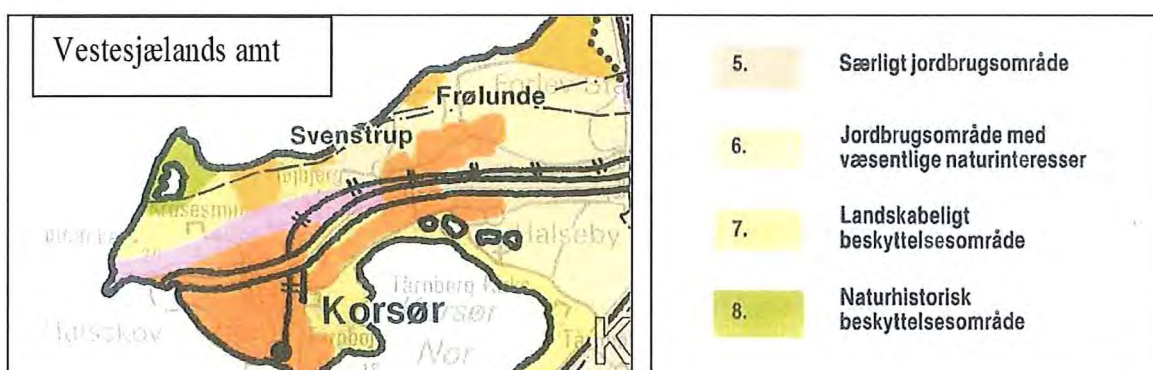
Vi forstår, at der på sidste Natursamrådsmøde er fremkommet et forslag om adgangsforbud i fuglenes træktid.

I den anledning har vi en række bemærkninger.

Slagelse Kommune har en helt unik kyst når det gælder kystfiskeri, der primært er rettet mod havørreden.

Halsskov rev og Lejodden regnes for kommunens bedste fiskepladser. Efter etableringen af den faste forbindelse over Storebælt har Halskov rev, der ellers er en helt enestående biotop, mistet megen af sin rekreative værdi på grund af trafikstøj. Derfor giver fiskeriet på Lejodde i dag den bedste herlighedsværdi og naturoplevelse i kommunen.

Lejodde området er en væsentlig del af EU fuglebeskyttelsesområde nr. 98, og er omfattet af EU's Habitats direktiv (111) og støder op til Natura 2000 område nr. 116.

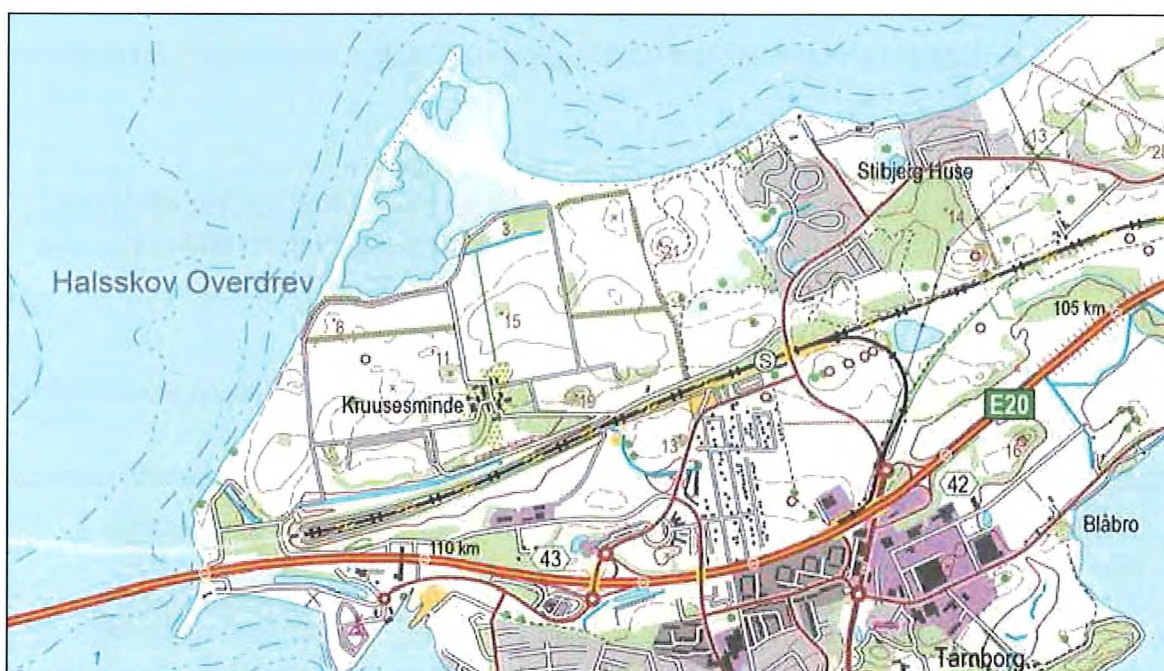


Vandarealet var i Vestesjællands amts regionplanlægning udlagt som særligt beskyttelsesområde.

I Vestesjællands amts regionplanlægning var landarealerne nord for Korsør udlagt som landskabeligt beskyttelsesområde / naturhistorisk beskyttelsesområde.



Før 1988



Efter etablering af den faste forbindelse over Storebælt og den nordlig byudvikling - 2015

Men der er på trods af dette sket en massiv byudvikling op mod Lejodde området, der har skabt øget menneskelig trafik i form af kondiløbere og hundelufftere inde i det beskyttede natur område, der er under kraftig nedslidning og ikke længere lever op til målsætningen.

Korsør Lystfiskerforenings historiske bemærkninger

Før denne byudvikling lå Lejoddeområdet langt væk og det var kun få natur entusiaster, der nåede derud og fulelivet blev stort set ikke påvirket og der var derfor ikke behov for særlige beskyttelsesforanstaltninger.

Vi anerkender derfor problemet og ærger sig over, at vi ikke tidligere har engageret os i at finde løsninger på denne udfordring.

Og vi har konstateret, at andre naturorganisationer løbende har påpeget konflikten både overfor Slagelse Kommune, Natur- og Miljøklagenævnet, Statsforvaltningen og Folketingets Ombudsmand, der alle har ignoreret en lang række klager og de problemer, der var forudsigelige med den massive byudvikling i Kystnærhedszonen og indenfor Strandbeskyttelseslinje og har modsat sig navnlig udvidelsen og anvendelsesformen af Musholm Bugt Feriecenter, der mod sit oprindelige sigte for handicappede nu anvendes, som et almindeligt kysthotel og, hvis gæster nu, som frygtet, nedslider området.

Vi henviser i flæng til et par journalnumre fra de nævnte etater: 330-2011-120659, NMK-33-01233, 13/03306-5/KSA, 2013-613/1029.

Det vi ser nu, er en fuldbyrdelse af disse konsekvenser.

Vi er derfor helt enige med Bjarne Hansen i, at området kræver en effektiv beskyttelse og kan anbefale dette.

På grund af denne afledte overoeksponering af besøgende, er lejodde området derfor allerede blevet lukket for offentligheden i fuglenes rugetid.

I første omgang har vi stiltiende bøjet os for behovet for, at afskære al adgang til området i fuglenes yngletid selvom, det er en klar nedgradering i forhold til vore interesser og den hævde, som vi mener, at have opnået i forhold til året rundt, at kunne fiske derude.

Kommunen har skabt et paradime, hvor en stamborger, der for længe siden har valgt at bosætte sig i kommunen på grund af dennes autentiske naturværdier, bliver kriminel, hvis denne som i gamle dage, går ud på Lejodden en sommeraften med sin fiskestang. Vi hører derfor ofte, at fiskere derfor ikke vil efterleve de aktuelle adgangsforbud.

Vi finder alle disse konflikter helt uacceptable.

Forudsætningen for den nordlige byudvikling har hele tiden været, at den ikke skulle skade den biologiske målopfyldelse for Lejodde, samt påvirke vore begrænsede rekreative aktiviteter i området negativt.

Vi mener, at kommunen har svigtet sine egne kerneborgerer i denne sag og man har kørt den aggressive byudvikling så langt ud, at vi ikke længere evner, at byde ind med innovative løsninger.

Det kan ikke være vores opgave, at være "entreprenør" og løse problemer, som andre har skabt. Da det i den aktuelle sag alene Slagelse Kommune, der er ansvarlig - må det også være kommunen, der bærer det fulde ansvar og løser opgaven - økonomisk og planmæssigt.

Alle grønne organisationer er i øjeblikket hårdt presset, da folketinget lægger et stort pres både på vandmiljøet og den øvrige natur - navnlig den kystnære og lover os bedre og mere natur.

Derfor er det helt grotesk, at en NGO organisation, som vor igen skal stille op og bruge vor sparsomme fritid for, at løse et af Slagelse Kommunes **selvskabte og uløselige** problemer, hvilket vi burde klage og distancerer os fra.

Vi kan ikke trylle en kanin op af en hat da begge dele for længst er brugt.

Det skete, da feriecenteret "kun" skulle bruges af en særlig brugerkreds uden adgangsmulighed til Lejodde, hvilket jo er blevet til en juridisk parodi, da feriecenteret nu benyttes af alle.

Og nu vil kommunen oven i købet til, at bygge igen i Bankes mose, der også ligger derude.

Vi havde en naturlig forventning om, at det er kommunen, der løser sådanne problemer således at vore interesser forblev upåvirkede.

Men i den virkelige verden er det jo ikke så enkelt. Vi må alle tage et fælles ansvar selvom det nogle gange kan virke urimeligt, hvilket vi virkelig føler det her er.

Vi ved godt, at hvis vi ikke også medvirker til løsninger - så bliver vore interesser måske slet ikke imødekommet og indregnet i de beslutninger, der tages.

Korsør Lystfiskerforenings operative bemærkninger

- A. Vor vinkel er at de aktiviteter, der foregår i området ikke må skade den samlede biologisk målopfyldelse, samt forringe områdets autentiske naturværdi.
- B. Samtidig er det vort mål, at adgang til fiskeri - navnlig til spidsen af Lejodde - ikke må forringes, da dette er en af områdets bedste fiskepladser.

Helst så vi adgangsmulighed langs stranden både fra nordøst og vest, året rundt, men vi anerkender, at dette bliver i konflikt med målopfyldelsen, hvis den "nye brugerreds" også skal benytte området, hvilket jo ikke kan forhindres.

Det er vort indtryk, at det allerede gældende adgangsforbud i fuglenes rugetid ikke respekteres, da vi ofte ser gæster fra Musholm Bugt Feriecenter og hundeluftere benytter området på trods af skiltningen, der indimellem helt sikkert udnyttes mere end mange af kommunens hundeskove.

Dette er dybt krænkende for vore medlemmer, der er redelige mennesker og derfor stopper ved skiltene.

Skal en regulering af områdets beskyttelse give mening, vil vi anbefale en øget kontrol med efterlevelsen af forbuddene.

Vi undrer os også over, hvordan det overhovedet kan være muligt, at medtage en hund i et så beskyttet naturområde, som det aktuelle.

Der er så mange andre steder, hvor man kan medtage og lufte en hund.

Synet af en hund øger fuglenes flugtafstand med en faktor til op til 2, der i forevejen allerede kan være op til 300 meter.

Vi vil derfor anbefale, at kommunen søger muligheder i lovgivningen og gennemfører et totalt forbud mod, at medtage hunde i området - gældende året rundt.

Vi undrer os over, at spørgsmålet om hævdvunden adgang for Lyst- og Sportsfiskere til Lejodden ikke har været i spil, da mange mener, at man på trods af det tidligere forbud stadig godt kan færdes langs stranden i dette ærende, hvilket er et problem.

Denne hævdvundne ret omfatter ikke hvem som helst – eksempelvis ikke almindelige feriegæster på Musholm Bugt Feriecenter og nye tilflyttere med deres løse hunde.

Ud fra vore iagttagelser og erfaringer, vil vi derfor anbefale en adgang til Lejoddespidsen **alene** langs den vestlige strand.

Det vil gøre, at gøre adgangsforholdene bliver ligeså lange og besværlige som i gamle dage. Navnlig for den nye brugerreds, som det jo var sigtet skulle være "neutrale" i forhold til beskyttelseshensynet af Lejodden.

Det kunne man opnå ved kun og alene, at tillade adgang til Lejodde spidsen langs den vestlige strand.

1. For det første ligger stranden her ganske lavt i forhold til den "vold" der ligger mellem strande og Lejsøen, hvorfor fugle på jorden ikke ville blive eksponeret og så er den god, at gå på.
2. Områdets norøstvendte strand er uegnet til, at gå på grund af stenenes sammensætning og det vil få folk til at gå oppe på strandengen, hvilket er meget uheldig, da de så kan ses langt ind i området.
3. Adgang alene langs den vestlige strand vil betyde, at den "nye brugerreds" vil blive mere sidestillet med "gamle dage" med hensyn til gåafstande, da de enten først skal gå fra de nye byggefeltet og passerer stien langs områdets sydlige afgrænsning eller starte fra Halsskov rev for, at komme i skadelig nærhed af Lejodde området.
4. "Forslaget" vil forenkle adgangsreglerne væsentligt, da de vil være de samme året rundt.

Fiskerne ser selvfølgelig gerne denne adgangsmulighed året rundt.

Vi ser, at ejeren af området har mulighed for, at indhegne området og finder denne løsning, som operativ i forhold til målopfyldelsen, men da hegningen vil belaste lodsejeren med for tung en vedligeholdelsesbyrde har han afskrevet denne mulighed.

Igen - da det alene er Slagelse Kommune, der er ansvarlig for den aktuelle problematik - vil vi foreslå, at kommunen opsætter og vedligeholder et sådan hegn. Et hegn vil også holde publikum på stranden, der hvor denne er vanskelig passabel - nordøst siden.

Jeg kommer ofte på Ærø, hvor det 50 hektar store naturområde "Vitsø nor" forvaltes af Aage V. Jensens naturfond. Her er hele det bevaringsværdige naturområde indregnet med elektrisk hegn. Jeg har aldrig set nogen på den "forkerte side" af hegn.

Kan man gøre adgangen til et naturområde betinget til en bestemt aktivitet, hvis der er vundet hævdpå?

Vi må derfor overlade det til Slagelse Kommune og Natur- og Miljøklagenævnet, at finde en løsning på problemet, da det er disse, der har skabt den aktuelle konflikt, ved at ignorerer hensynet til naturbeskyttelsen af området og kommunens egne naturbrugere og truffet forkerte beslutninger og afgørelser, hvilket kommer klart frem ved den aktuelle sag om ønsket adgangsforbud i fuglenes træktid.

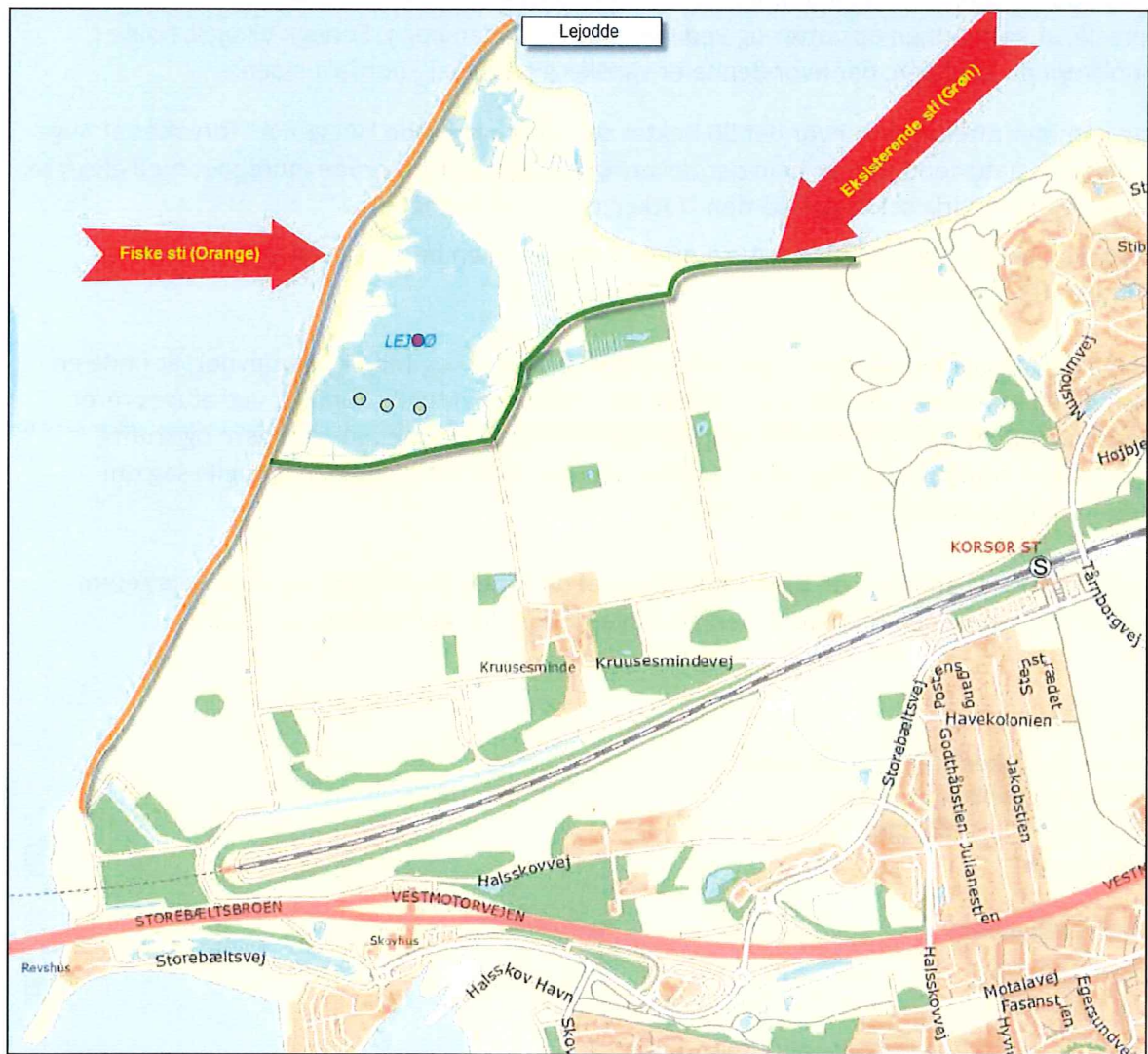
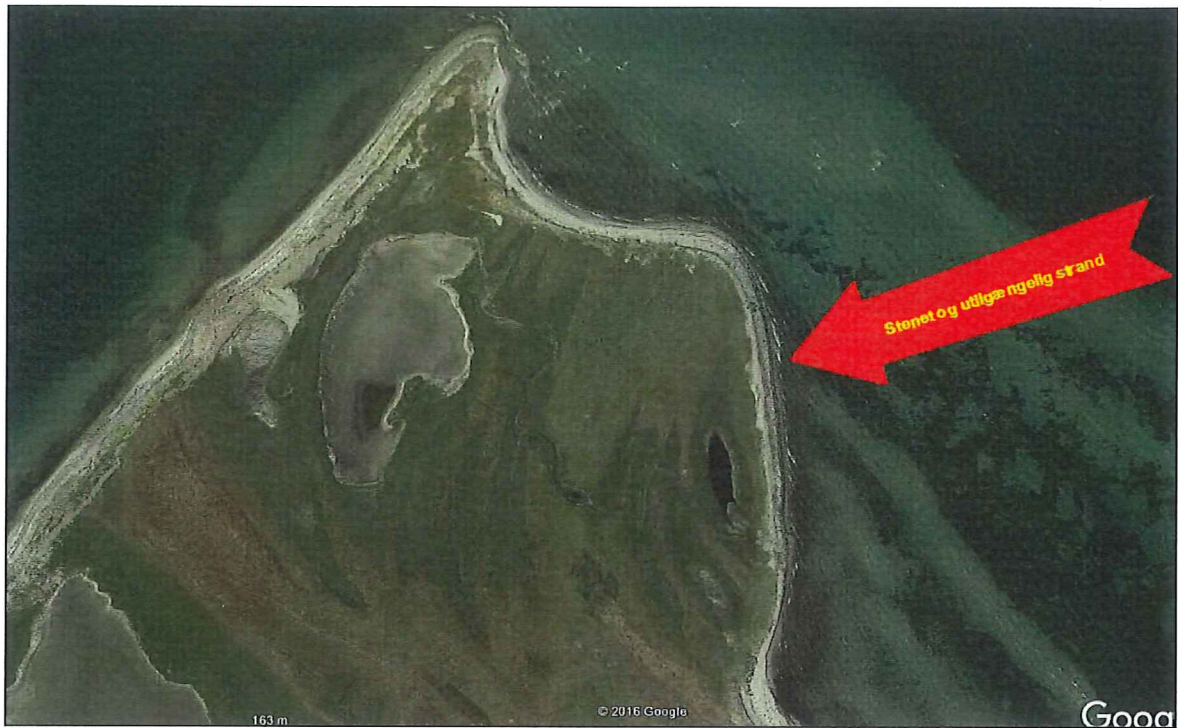
Slutteligt skal vi anbefale en øget vådlægning af området, der vil fremme biodiversiteten, målsætningen og den rekreative herlighedsværdi for alle, der færdes i området.

På vegne af
Korsør Lystfiskerforening v/formand
Flemming Lundberg Petersen
Stibjergvej 52, Svendstorp
4220 Korsør

Med venlig hilsen
Per Christensen



Per Christensen | Vardevej 8, 4200 Slagelse | Danmark | ☎ 0045 60315310 | Mail: pc2@it.dk / pch2it@gmail.com



Slagelse Kommune
Teknik og Miljø
Natur, Vej og Trafik
Dahlsvej 3
4220 Korsør

www.slagelse.dk

20. februar 2017
Redaktion: Knud Henrik Larsen
Design: Teknik og Miljø/NFN
Print: Slagelse Kommune

