



Slagelse Kommune

Månedlige nøgletal for beskæftigelsesområdet seneste års udvikling for alle ydelser under ét

Ydelsesmodtagere i alt	11.238	(november 2014)
A-dagpengemodtagere	1.274	(december 2014)
Kontanthjælpsmodtagere	2.121	(marts 2015)
Sygedagpengemodtagere	926	(december 2014)
Bruttoledighedsprocent	6,8 %	(marts 2015)

Grundlæggende skal man være meget påpasselig med at tolke på ledighedsudviklingen isoleret set, selvom det alt for ofte er det, der sker i medierne. Det skyldes, at ledighedstallet blot er en lille delmængde af mange forsørgelsesydelse, som er bundet tæt sammen.

Ledighedstallet er ikke en objektiv størrelse. Der ligger individuelle vurderinger bag hvilke kontant- og uddannelseshjælpsmodtagere eller sygedagpengemodtagere, der står til rådighed for arbejdsmarkedet og som dermed tæller med i den officielle bruttoledighed. Under disse 3 overordnede forsørgelsesgrupper er det kun de åbenlyst uddannelsesparate uddannelseshjælpsmodtagere samt de jobparate kontanthjælpsmodtagere, som indgår i ledighedsstatistikken. Kommunerne har historisk set altid kategoriseret borgerne forskelligt, og de enkelte kommuner har også altid lavet forskellige vurderinger over tid, som bunder i ny lovgivning, konjunkturer mv.

Eksempelvis indikerer oversigten over den officielle ledighedsudvikling, at udviklingen gennem det seneste år har været markant dårligere i Slagelse end på landsplan. De underliggende tal viste imidlertid til og med december 2014, at Slagelse havde haft præcis samme procentuelle fald i ledige A-dag-pengemodtagere som på landsplan (-5,6 %). På grund af dataproblemer i forbindelse med de nyeste officielle ledighedsstatistikker, er det ikke aktuelt muligt af fordele ledigheden ud på ydelsesgrupper i januar til marts 2015.

Medio maj 2015 er der i Jobindsats.dk blevet frigivet nye data for uddannelses- og kontanthjælp for perioden januar til marts 2015. De nye tal viser, at den samlede udvikling for uddannelses- og kontanthjælpsområdet i perioden januar 2014-marts 2015 været markant dårligere i Slagelse (5,1 %) end på landsplan (-0,7 %) og i den sammenlignelige klynge (2,9 %), hvorfor det er vigtigt at skærpe opmærksomheden på dette område.

Det giver altid bedst mening at starte med at sammenligne den samlede udvikling for alle forsørgelsesydelse, hvis man ønsker det mest reelle billede af udviklingen. Herefter kan man så dykke ned i de enkelte ydelsesområder og forsøge at belyse, hvilke bevæggrunde der ligger bag, at borgere er placeret på forskellig vis.

	Antal fuldtidspersoner													Pct-udvikling nov13-nov14
	nov-13	dec-13	jan-14	feb-14	mar-14	apr-14	maj-14	jun-14	jul-14	aug-14	sep-14	okt-14	nov-14	
Slagelse	11.592	11.533	11.719	11.783	11.631	11.331	11.250	11.232	10.922	10.823	10.962	11.117	11.238	-3,1%
RAR Sjælland	116.483	116.534	117.887	118.272	116.760	113.740	112.874	112.538	109.684	108.714	109.870	111.036	112.300	-3,6%
RAR Hovedstaden	192.362	192.205	193.705	194.236	192.332	187.813	187.115	187.179	184.101	182.651	183.638	184.827	186.419	-3,1%
Hele landet	756.669	757.878	766.720	769.340	760.044	741.394	735.672	732.782	718.945	713.883	719.242	725.136	732.967	-3,1%

Kilde: Status i Jobindsats.dk 13. maj 2015

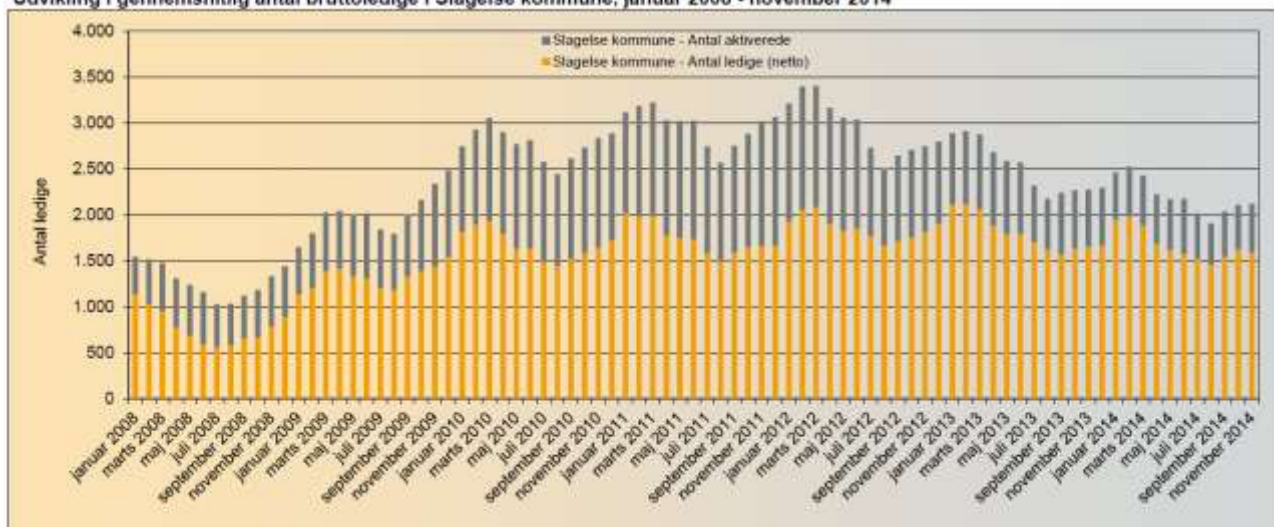
	Antal fuldtidspersoner															Pct-udvikling nov13-nov14		
	nov-13	dec-13	jan-14	feb-14	mar-14	apr-14	maj-14	jun-14	jul-14	aug-14	sep-14	okt-14	nov-14	dec-14	jan-15		feb-15	mar-15
Slagelse	11.592	11.535	11.722	11.791	11.637	11.331	11.250	11.232	10.922	10.823	10.962	11.117	11.238					-3,1%
Ydelsesgrupper i alt																		
A-dagpenge	1.387	1.394	1.561	1.612	1.525	1.340	1.296	1.266	1.170	1.127	1.199	1.255	1.243	1.274				-10,4%
Særlig uddannelsesyndelse	184	191	196	164	124	88	63	35	6	3	2	2	3	2				-98,4%
Arbejdsmarkedsydelse			2	28	60	76	92	107	144	140	129	127	125	128				
Kontanthjælp	2.874	2.805	2.041	2.063	2.044	2.016	2.010	2.012	1.965	1.985	2.001	2.018	2.053	2.067	2.089	2.118	2.121	-28,6%
- heraf jobparate	1.030	975	699	725	724	702	702	702	679	686	701	727	750	728	756	766	768	
Uddannelseshjælp			760	795	814	820	820	878	797	743	737	750	783	774	782	837	824	
- heraf abenlyst udkarneringsparate			151	125	131	122	122	150	124	86	90	93	112	90	95	126	113	
- heraf uddannelsesparate			144	129	134	149	154	165	124	123	125	135	139	145	149	161	157	
Revalidering	97	94	96	93	91	90	85	80	72	80	83	82	80	84	89	87		-15,5%
Forrevalidering	3	3	3	3	3	3	3	3	3	2	1	0	0	0	1	1	0	-100,0%
Sygedagpenge	949	973	967	941	916	872	867	872	789	790	846	886	959	926				1,1%
Jobafklaringsforløb									0	3	7	13	15	21				
Ressourceforløb	46	54	57	63	72	87	101	111	129	143	163	180	204	216				343,5%
Ledighedsydelse	116	119	121	129	133	126	140	139	147	142	141	151	148	152				27,6%
Fleksjob	535	536	540	540	544	552	550	557	563	566	571	567	570					6,5%
Førtidspension	3.782	3.764	3.767	3.762	3.748	3.734	3.728	3.714	3.700	3.675	3.650	3.647	3.627	3.631	3.608	3.591	3.567	-4,1%
Efterløn	1.619	1.602	1.611	1.598	1.563	1.527	1.495	1.458	1.437	1.424	1.432	1.439	1.426	1.426	1.437	1.408	1.378	-11,9%

Kilde: Status i Jobindsats.dk 13. maj 2015

	Bruttoledigheds pct. (mar. 15)	Udvikling i antal - pct.-udvikling seneste år
Landsplan	5,1	-7,2
RAR-område Sjælland	5,2	-6,4
RAR-område Hovedstaden	5,2	-7,4
Slagelse	6,8	-0,9

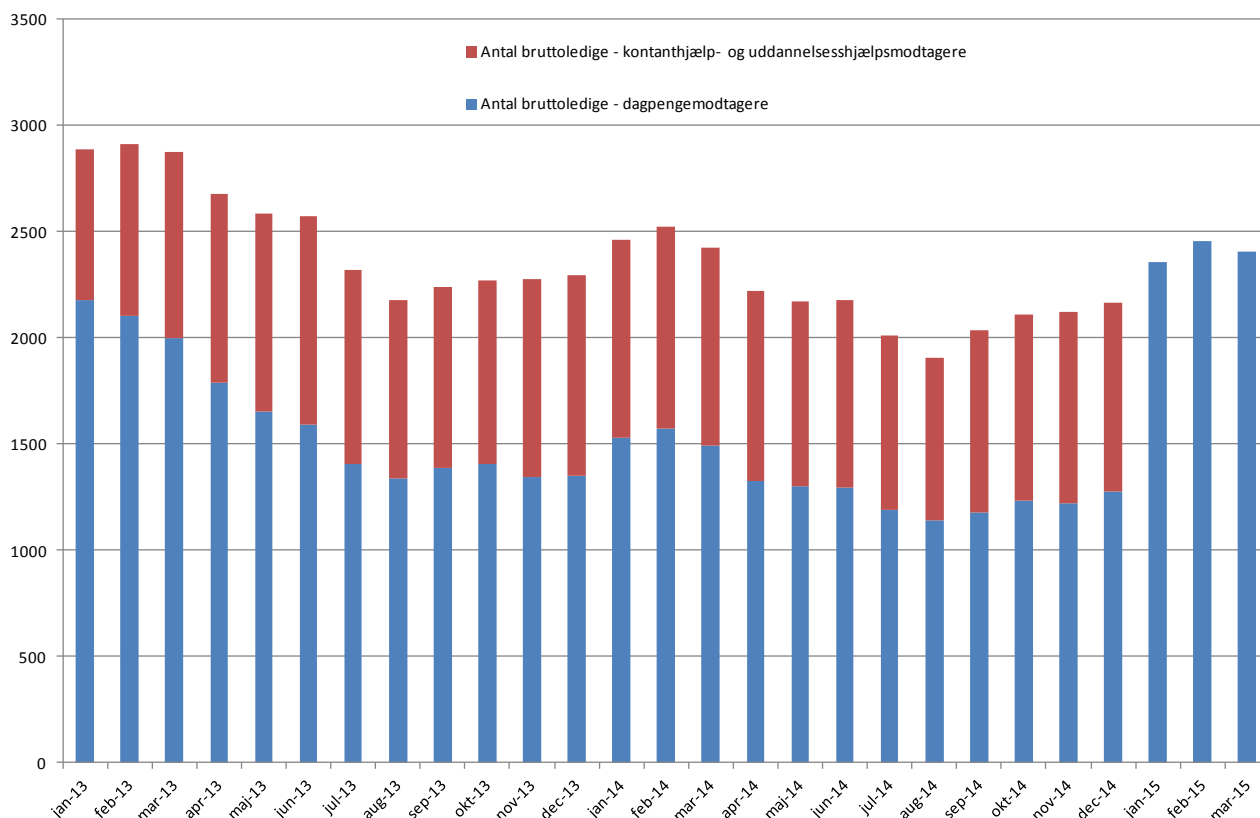
Kilde: Styrelsen for Arbejdsmarked og Rekruttering, ledighedsstatistik

Udvikling i gennemsnitlig antal bruttoledige i Slagelse kommune, januar 2008 - november 2014



Kilde: Styrelsen for Arbejdsmarked og Rekruttering – figuren er kun udarbejdet frem til og med nov. 2014.

Udvikling i gennemsnitlig antal bruttoledige i Slagelse Kommune, januar 2013 – marts 2015



Kilde: Tal fra Styrelsen for Arbejdsmarked og Rekruttering for at forsætte udviklingen af ovenstående figur. Jobcentret har dog kun adgang til de officielle ledighedstal tilbage til januar 2013, hvor figuren begynder her.

OBS: Som følge af indkøringsproblemer med jobcentrenes nye IT-system har de kommunale IT-leverandører ikke kunnet indberette aktiveringsoplysninger til Styrelsen for Arbejdsmarked og Rekruttering. Det gør, at det ikke er muligt at fordele ledighedstallene for januar til marts 2015 ud på ydelser og alder. Danmarks Statistik angiver endvidere, at bruttoledigheden på landsplan kan være under- eller overvurderet med op til 700 fuldtidspersoner pga. de manglende data.

Anmærkninger:

- Antal fuldtidspersoner er antal personer omregnet til fuldtidspersoner ved hjælp af den gennemsnitlige varighed på den valgte ydelse inden for den pågældende måned.
- Tal i Jobindsats.dk er levende og opdateres bagud, når der sker opdateringer i sagsbehandlingssystemerne. Især i forhold til sygedagpenge og A-dagpenge sker der efterfølgende justeringer for den seneste måned, fordi data kommer forsinket fra virksomhederne og A-kasserne.
- I de måneder, hvor der endnu ikke forelægger nye data for den pågældende ydelse, vises i stedet et punktum i tabellen.
- Tabellen viser det faktiske antal fuldtidspersoner i den enkelte måned. Der er ikke foretaget statistisk udjævning af data som følge af eksempelvis sæsonudsving, som det er tilfældet i den officielle ledighedsstatistik. Sæsonudsving indebærer bl.a., at flere er i beskæftigelse om sommeren og flere unge påbegynder uddannelse i januar og august.
- A-dagpenge og sygedagpenge er de 2 ydelser, som er mest påvirkelige af konjunkturudsving. Udviklingen i beskæftigelsen har størst effekt på ledighedsudviklingen for A-dagpengemodtagere, da A-dagpengemodtagerne som samlet gruppe er tættere på arbejdsmar-

kedet end de jobparate kontanthjælpsmodtagere som samlet gruppe. Beskæftigelses-effekten slår dog kun delvis igennem for de ledige, fordi udviklingen i beskæftigelsen også hænger tæt sammen med virksomhedernes brug allerede beskæftigedes merarbejde, brug af studerende som arbejdskraft og brug af udenlandsk arbejdskraft. Historikken viser desuden, at udviklingen i sygedagpengemodtagere har tæt sammenhæng til beskæftigelsesudviklingen. Årsagen er, at under højkonjunkturer med øget mangel på arbejdskraft, må virksomhederne i højere grad ansætte borgere, som befinder sig i udkanten af arbejdsmarkedet, og som derfor er mere udsatte for at blive sygemeldte.

- Pr. 1. januar 2014 blev der indført 2 nye ydelser – arbejdsmarkedsydelse og uddannelseshjælp, ligesom der i 2013 blev indført ressourceforløb og særlig uddannelsesyndelse og i 2014 jobafklaringsforløb. De nye ydelser og tilhørende reformer betyder, at der over tid sker forskydninger mellem ydelserne. På grund af de indbyrdes forbundne kar mellem ydelserne er det derfor ofte mest interessant at betragte det samlede antal borgere i den arbejdsdygtige alder, som er på offentlige forsørgelsesydelser.

Yderligere oplysninger om arbejdsmarkedet i Region Sjælland, herunder Slagelse, kan hentes på følgende web-adresse:

<http://www.rar-bm.dk/da/Sjaelland/Om%20arbejdsmarkedet.aspx>