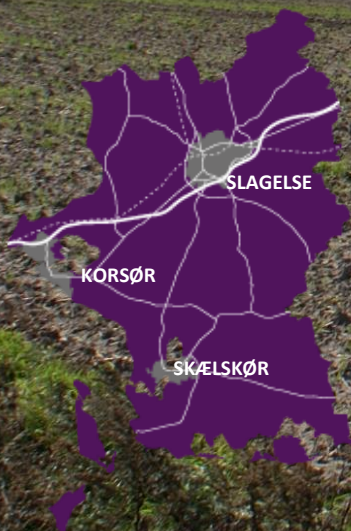


KOMMUNEPLANTILLÆG NR. 25

FORSLAG

KOMMUNEPLAN 2017

TEMAPLAN FOR SOLENERGI



KOMMUNEPLANTILLÆG NR. 25

OFFENTLIG HØRING

Kommuneplantillægget fremlægges i offentlig høring i perioden fra den 20. december 2019 til den 14. februar 2020.

Indsigelser eller kommentarer skal være kommunen i hænde senest den 14. februar 2020.

Materialet skal sendes til:

Slagelse Kommune, Plan
Rådhuspladsen 11
4200 Slagelse
E-mail: plan@slagelse.dk

KOMMUNEPLANTILLÆGGETS OMRÅDE OG FORMÅL

Slagelse Kommune har udarbejdet nærværende Kommuneplantillæg nr. 25 til Kommuneplan 2017 – Temaplan for solenergi. Temaplanen omfatter hele Slagelse Kommune.

Hensigten med kommuneplantillægget, er at opdatere kommuneplanens retningslinjer for placering af store solenergianlæg. Planlægningen omfatter alene store solenergianlæg på terræn. Mindre private solcelleanlæg som typisk opsættes på facader eller terræn i tilknytning til boliger, virksomheder, offentlige bygninger m.v. er således ikke omfattet.

Ved opdateringen af kommuneplanens retningslinjer for og positivudpegning til placering af store solenergianlæg er der ikke taget stilling til konkrete arealer. Der er alene foretaget en overordnet afvejning af planlægningsmæssige interesser og hensyn, og dermed en positivudpegning, i forhold til, hvor der, efter en nærmere konkret planlægning og afvejning af lokale planlægningsmæssige interesser og hensyn, kan indpasses store solenergianlæg.

Udpegningen af positivområder er fortrinsvis foretaget indenfor udpegningen Landbrugsflade med det strategiske mål "Vedligehold" eller "Ændre" og hvor grundvandsbeskyttelsen er prioriteret højt (kun el-producerende anlæg). En mindre del af udpegningen ligger indenfor kystnærhedszonen. Følgende planlægningsmæssige interesser/hensyn er friholdt for placering af større tekniske solenergianlæg:

- Fredninger
- Kirkebyggelinjer
- Fortidsmindebeskyttelseslinjer
- Åbelyttelseslinjer
- Kulturmiljø - Flade, Vikingeborg
- Natura 2000 områder
- Fredskov
- Anlægsområder
- Beskyttede Landskaber
- Småbakked landskab, Vedligehold
- Kystforland, Vedligehold
- Ådal, Vedligehold
- Større uforstyrrede landskaber
- Naturnetværk
- Potentielle naturnetværk
- Projektområdet Nordskoven

FOROFFENTLIGHED

Der er gennemført en idéfase fra den 7. februar 2019 til den 28. februar 2019. Kommunen modtog et hørings svar med idéer, forslag eller øvrige kommentarer.

Idéerne og kommentarerne handler om at arealer til solenergi skal lokaliseres tæt på den eksisterende forsyningsinfrastruktur, det anbefales at udlægge et større areal til solvarme tættere på varmekædet ved Stop 39 i Slagelse og den nye varmecentral på Halskov og, at de mest sårbare drikkevandsområder omlægges fra landbrugsdrift til solenergi. I forhold til lokalisering af solenergi i sårbare drikkevandsområder anbefales det, at de miljømæssige forhold undersøges. Herunder om der er en risiko for at afsmitning fra solenergianlæggene kan skade grundvandet. Tilsvarende bør risikoen for udslip af glycol fra solvarmeanlæg kortlægges.

Idéerne og kommentarerne har givet anledning til mindre præciseringer i retningslinjerne omkring nærhed til forsyningsinfrastruktur og forbehold i forhold til beskyttelse af grundvand.

DRIKKEVANDSINTERESSER

Hele den centrale del af Slagelse Kommune er omfattet af udpegningen Områder med særlige drikkevandsinteresser (OSD) mens den vestlige og sydlige del af kommunen er omfattet af udpegningen Områder med drikkevandsinteresser (OD). Derudover er der udpeget Indsatsområder til beskyttelse af særligt sårbare drikkevandsområder og Boringsnære beskyttelsesområder (BNBO) omkring drikkevandsboringer. Positivudpegningen til placering af større fælles solenergianlæg omfatter områder indenfor udpegningen af såvel OSD som OD. For at sikre beskyttelsen af grundvandet, er der fokus på at større fælles solenergianlæg, der udelukkende producerer el, fortrinsvis skal søges lokaliseret indenfor udpegede indsatsområder til grundvandsbeskyttelse.

Kommuneplantillægget fastlægger de overordnede retningslinjer for lokalisering af store fælles solenergianlæg og har fokus på at bidrage til beskyttelse af grundvandet. Kommuneplantillægget vurderes således at være i overensstemmelse med de Nationale interesser.

Inden der etableres større solenergianlæg indenfor Områder med Særlige Drikkevandsinteresser (OSD) eller indvindingsoplande for almene vandværker udenfor OSD, skal det sikres, at der ikke kan afgives stoffer fra anlæggene, der kan udgøre en grundvandsrisiko. Det skal ligeledes sikres, at der ikke anvendes produkter, der kan forurene grundvandet, i forbindelse med drift eller vedligeholdelse af anlæggene.

KONSEKVENSER FOR ARTER OPTAGET I HABITATDIREKTIVETS BILAG IV.

Ifølge Bekendtgørelse om administration af planloven i forbindelse med internationale naturbeskyttelsesområder samt beskyttelse af arter er kommunen forpligtet til at sikre, at planen ikke vil ødelægge yngle- eller rasteområder for dyrearter optaget i habitatdirektivets bilag IV. Det gælder bl.a. for alle danske arter af flagermus og for en række af padder, krybdyr, planter, insekter mm.

Natura 2000 områder er ikke berørt af udpegningen. Ved et konkret projekt skal der altid foretages vurderinger i forhold til en påvirkning af udpegningsgrundlaget på et givent Natura 2000 område. Dette gælder ligeledes for projekter, der ligger uden for Natura 2000 områder. Vurderingen skal ske under hensyntagen til bevaringsmålsætningerne for et givent Natura 2000 område.

PLANLÆGNING INDENFOR KYSTNÆRHEDSZONEN

Kommuneplantillægget fastlægger de overordnede retningslinjer for lokalisering af store fælles solenergianlæg som understøttes af en positivudpegning til lokalisering af store solenergianlæg. I modsætning til gældende planlægning er der med nærværende kommuneplantillæg foretaget en afvejning af planlægningsmæssige interesser og dermed en stillingtagen til hvor der ikke kan lokaliseres store solenergianlæg.

Lokaliseringen af store solenergianlæg skal fortrinsvis ske indenfor landskabsudpegningen Landbrugsflade med det strategiske mål "Vedligehold" eller "Ændre", og hvor grundvandsbeskyttelsen er prioriteret højt (kun el-producerende anlæg). Med denne overordnede udpegning er enkelte positivområder lokaliseret indenfor kystnærhedszonen.

Med nærværende kommuneplantillæg er det ikke muligt at etablere konkrete anlæg. Konkrete anlæg skal etableres på baggrund af en efterfølgende planlægning der omfatter både et kommuneplantillæg og en lokalplan. Såfremt en efterfølgende konkret planlægning for et konkret anlæg ønskes gennemført indenfor kystnærhedszonen, kræves en planlægningsmæssig eller funktionel begrundelse for den kystnære lokalisering jf. Planlovens § 5b pkt. 1.

KOMMUNEPLANTILLÆG

Nedenstående retningslinjer samt tilhørende redegørelse og retningslinjekort erstatter eksisterende retningslinjetema 2.6 Solceller og solvarmeanlæg i Slagelse Kommuneplan 2017.

2.6 SOLENERGIANLÆG - SOLCELLER OG SOLVARMEANLÆG

For at kunne opfylde fremtidens energikrav, er det vigtigt at satse bredt på forskellige energiformer.

Det skal være muligt at etablere større fælles solenergianlæg (> 1 Ha) i Slagelse Kommune. Fælles solenergianlæg defineres som en samling af solceller eller solfangere placeret på jorden uden for- eller i tilknytning til byer. Der kan være tale om solenergianlæg, der producerer varme eller el. Alt efter forsyningsmulighederne kan der være særlige lokaliseringskrav.

Retningslinjer

2.6.1

Større fælles solenergianlæg (> 1 Ha) skal, på baggrund af en konkret vurdering af et konkret projekt, lokaliseres indenfor udpegningen af positivområder til placering af større fælles solenergianlæg som fremgår af retningslinjekort 2.6.

Solenergianlæg udelukkende til elproduktion skal primært søges lokaliseret indenfor udpegningen Primære positivområder jf. retningslinjekort 2.6, hvor beskyttelsen af grundvandet er prioriteret højt.

Inden for øvrige områder hvor der kræves en særlig indsats for beskyttelsen af grundvandet kan der planlægges for store el-producerende solenergianlæg såfremt det, på baggrund af en konkret vurdering, kan godtgøres, at andre beskyttelsesinteresser ikke tilsidesættes.

Det skal sikres, at der ikke kan afgives stoffer fra anlæggene, der kan udgøre en grundvandsrisiko og at der, i forbindelse med drift og vedligehold af anlægget, ikke anvendes problematiske stoffer i forhold til beskyttelsen af grundvandet herunder, at der ikke sprøjtes med pesticider for at vedligeholde anlægget.

2.6.2

Større fælles solenergianlæg skal som udgangspunkt lokalises i eller i tilknytning til erhvervsområder eller områder til tekniske anlæg. Der kan på baggrund af en konkret vurdering place-

res større fælles solenergianlæg i eksisterende uudnyttede erhvervsområder forudsat, at det pågældende erhvervsområde fortsat kan udvikles hensigtsmæssigt.

2.6.3

Ved lokaliseringen af større fælles solenergianlæg bør der tages hensyn til nærheden til eksisterende forsyningsinfrastruktur.

2.6.4

Ved planlægning for og landzonetilladelse til opstilling af større fælles solenergianlæg på terræn, skal der tages hensyn til nabobeboelser og landbrugets udviklingsmuligheder samt arrenderingsforhold. Endvidere skal der tages hensyn til landskabelige, naturmæssige, jordbrugsmæssige og kulturhistoriske værdier, herunder kirkeomgivelser og kulturmiljøer. Der skal altid stilles krav til anlæggets placering og udformning mv.

Alle anlæg skal myndighedsbehandles jfr. gældende lovgivning og processen skal offentliggøres. Det anbefales at solenergianlæg placeres i områder der er beskyttet i forhold til drikkevandsindvinding forudsat, at solenergianlæggene ikke udgør en risiko for grundvandet.

2.6.5

Større fælles solenergianlæg skal indpasses under hensyntagen til det omgivende landskab og dets nøglekarakter jf. retningslinjer for Landskab.

2.6.6

Større fælles solenergianlæg kan som udgangspunkt ikke placeres indenfor udpegede beskyttelsesinteresser som f.eks. beskyttet natur, beskyttede landskaber, strandbeskyttelseslinjen, større uforstyrrede landskaber, naturnetværk, kulturmiljøer, fortidsmindebeskyttelseslinjer, fredede områder og geologiske interesser.

2.6.7

Ved planlægning for og landzonetilladelse til større fælles solenergianlæg, skal nye anlæg forholde sig til eksisterende solenergianlæg således, at det enkelte anlæg fremstår og opfattes som en samlet enhed. Afstanden mellem de enkelte solenergianlæg skal være tilstrækkelig stor, så hvert enkelt anlæg fremstår og opfattes som klart afsluttet i forhold til landskabet.

2.6.8

Ved planlægning for og landzonetilladelse til større fælles solenergianlæg, skal der sikres den fornødne afskærmning af anlægget i form af en randbeplantning. Randbeplantningen skal

som udgangspunkt bestå af egnskarakteristiske og naturligt hjemmehørende arter. Omfanget af randbeplantningen skal altid beskrives som f.eks. at udgøre minimum x % af projektområdet samt plantevalg og højder.

2.6.9

Større fælles solenergianlæg skal etableres på en måde, så refleksioner fra anlægget ikke forekommer.

2.6.10

Ved planlægning for og landzonetilladelse til større fælles solenergianlæg skal arealerne fastholdes i landzone så det sikres, at arealerne kan reetableres til natur- eller landbrugsformål. Det skal sikres, at den ansvarlige aktør, der driver solenergianlægget, fjerner anlægget når det tages ud af drift.

Redegørelse

I 2050 er det målet, at Danmarks energiforsyning skal være uafhængig af fossile brændsler. Det er et statsligt mål, at fremme vedvarende energi i Danmark ud fra en helhedsvurdering, der bevarer og styrker landets natur og landskabelige værdier.

Der er brug for at satse bredt i den fremtidige energiforsyning. I Slagelse Kommune skal vi være åbne for forskellige energiformer, og solenergi er en af dem. Som en del af den vedvarende energiforsyning spiller solenergi en vigtig rolle. Solenergi kan etableres såvel privat som i fælles anlæg. Solenergianlæg kan bidrage til såvel kollektive varmforsyningsanlæg (fjernvarme) og elproduktion samt individuelle el- og varmforsyningsanlæg.

Fælles solenergianlæg vil typisk omfatte et større areal, hvor der er opstillet solceller/solfangere på jorden. Der kan være tale om, at anlægget skal placeres i forhold til forsyningsledninger eller bymæssig bebyggelse af hensyn til distributionen af energi og mindske af spild.

Større fælles solenergianlæg på terræn kræver tilgængelighed af store sammenhængende arealer. Indpasning af disse store tekniske anlæg kræver derfor en afvejning af en række planlægningsmæssige hensyn der også skal varetages i det åbne land.

Solceller/solfangere kan opstilles flere steder, hvor der er mulighed for det. Der kan være tale

om åbne markflader, men også overskydende arealer i erhvervsområder, langs veje osv. Private anlæg etableres oftest på enfamiliehuse og vil langt hen ad vejen være at betragte som en del af bygningskomplekset – eks. som en integreret del af taget. Sådanne anlæg bliver administreret gennem bygningslovgivningen.

Retningslinjer for solenergianlæg – solceller og solvarme er udarbejdet iht. Planloven § 11a stk. 1 nr. 5.

Ad 2.6.1

Retningslinje kort 2.6 udpeger positivområder, hvor der potentielt kan tillades større fælles solenergianlæg efter en nærmere vurdering af et konkret projekt og den konkrete lokalitet. Lokalisering af konkrete solenergianlæg indenfor de udpegede positivområder kræver udarbejdelse af kommuneplantillæg der fastsætter rammer for lokalplanlægningen for tekniske anlæg.

Positivområderne udgør områder indenfor landskabsudpegningen Landbrugsflade med det strategiske mål Vedligehold eller Ændre, og hvor der i øvrigt ikke er andre beskyttelsesinteresser som f.eks. beskyttet natur, naturnetværk, større uforstyrrede landskaber, kulturmiljøer, fredninger og geologiske interesser. Dele af udpegningen ligger indenfor Kystnærhedszonen, hvor der kræves en særlig planlægningsmæssig eller funktionel begrundelse.

Ved placering af større fælles solenergianlæg er der særligt fokus på at lokalisere anlæggene hvor de kan bidrage til beskyttelse af grundvandet. Derfor er der udpeget primære positivområder hvor beskyttelsen af grundvandet er særlig vigtig og hvor der ikke tilsidesættes andre beskyttelsesinteresser. Indenfor de primære positivområder må der kun placeres solenergianlæg der alene producerer el. Solenergi projekter indenfor de primære positivområder vil blive prioriteret højere end projekter lokaliseret udenfor de primære positivområder. Det er en forudsætning for lokalisering af solenergianlæg indenfor de primære positivområder, at det sikres, at der ikke kan afgives stoffer fra anlæggene, der kan udgøre en grundvandsrisiko og at der, i forbindelse med drift og vedligehold af anlægget, ikke anvendes problematiske stoffer i forhold til beskyttelsen af grundvandet herunder, at der ikke sprøjtes med pesticider for at vedligeholde anlægget.

Såfremt særlige forhold taler for inddragelse af arealer i områder hvor grundvandet er særligt sårbart over for forurening, herunder områder der ligger udenfor positivudpegningen til store solenergianlæg, kan der planlægges for el-producerende solenergianlæg såfremt det, på bag-

grund af en konkret vurdering, kan ske uden at tilsidesætte andre beskyttelsesinteresser i det åbne land.

Ad 2.6.2 og 2.6.3

I forbindelse med lokalisering og planlægning for større fælles solenergianlæg, og særligt anlæg til produktion af solvarme, bør nærheden til transformerstationer, kollektive varmeforsyningsanlæg og energiaftagere indgå i overvejelserne.

Som udgangspunkt bør tekniske anlæg, som ikke kræver en placering i det åbne land, placeres i tilknytning til byområder. Der kan dog være forhold der gør, at en placering i tilknytning til byområder ikke er mulig. Såfremt en placering af et konkret solenergianlæg ikke kan ske i tilknytning til byområder, skal der udarbejdes en redegørelse for placeringen herunder foretages en afvejning af øvrige planlægningsmæssige hensyn der skal varetages i det åbne land. Redegørelsen skal indeholde en begrundelse for hvorfor en placering i tilknytning til byområder ikke er mulig.

Ad 2.6.4 og 2.6.5

Større fælles solenergianlæg (> 1Ha) kræver forholdsvis store sammenhængende arealer. Anlægget skal derfor tilpasses omgivelserne, hvilket kan ske ved, at der stilles vilkår om anlæggets udseende og placering i terræn. Ved placering af store fælles solcelleanlæg skal der tages hensyn til områdets omgivelser herunder nabobeboelse samt eks. kulturhistoriske og landskabelige interesser. Ved lokalisering og indpasning af større solenergianlæg på terræn, skal der således tages hensyn til det pågældende landskabs nøglekarakter, oplevelsesmuligheder og anbefalinger jf. Landskabet i Slagelse Kommune – Kortlægning af landskabets karakter. Der skal tages hensyn til landbrugets fortsatte driftsbetingelser og udviklingsmuligheder, således at der fortsat er en hensigtsmæssig sammenhæng og afrunding af landbrugsarealer for den enkelte landbrugsejendom.

Inden der etableres større solenergianlæg indenfor Områder med Særlige Drikkevandsinteresser (OSD) eller indvindingsoplande for almene vandværker udenfor OSD, skal det sikres, at der ikke kan afgives stoffer fra anlæggene, der kan udgøre en grundvandsrisiko. Det skal ligeledes sikres, at der ikke anvendes produkter, der kan forurene grundvandet, i forbindelse med drift eller vedligeholdelse af anlæggene.

Ad 2.6.6

Der vil ikke kunne opstilles større fælles solenergianlæg indenfor arealer omfattet af beskyt-

telsesinteresser som f.eks. beskyttet natur, herunder Natura 2000 områder, beskyttede landskaber, strandbeskyttelseslinjen, større uforstyrrede landskaber, naturnetværk (Grønt Danmarkskort), kulturmiljøer, fortidsmindebeskyttelseslinjer, fredede områder og områder med geologiske interesser. Her vil beskyttelsesinteresser veje tungere end benyttelsesinteresser.

Ved et konkret projekt skal der altid foretages vurderinger i forhold til en påvirkning af udpegningsgrundlaget på et givent Natura 2000 område. Dette gælder ligeledes for projekter, der ligger uden for Natura 2000 områder. Vurderingen skal ske under hensyntagen til bevaringsmålsætningerne for et givent Natura 2000 område.

Ved planlægning for større fælles solenergianlæg indenfor kystnærhedszonen skal der foreligge en særlig planlægningsmæssig eller funktionel begrundelse, der sikrer en afvejning af anlæggets påvirkning af kysten og de hensyn som kystnærhedszonen skal varetage.

Ad 2.6.7, 2.6.8 og 2.6.9

Opstillingen af solceller/solfangere skal ske på en sådan måde, at anlægget fremstår som en samlet enhed, klart afsluttet i forhold til landskabet. Som tommelfingerregel, bør nye anlæg som udgangspunkt ikke placeres nærmere end 6 km fra et eksisterende solenergianlæg dog baseret på en konkret vurdering.

Det skal sikres, at solenergianlægget ikke fremstår skæmmende i landskabet og ikke er til gene for nabobeboelser. Der kan stilles vilkår om placering og udformning, herunder om afskærmende beplantning, sektionering af anlægget og tilpasning til eksisterende strukturer betinget af hegn og diger mv.

Af hensyn til naboer skal refleksion fra anlæggene minimeres i størst muligt omfang.

Ad 2.6.10

Fælles solenergianlæg er som udgangspunkt midlertidige anlæg der placeres på terræn. I det omfang de placeres i det åbne land og på landbrugsjord bør lokalplanlægningen fastholde området i landzone ligesom landbrugspligten ikke bør ophæves da arealerne skal tilbageføres til landbrugsformål når et givent solenergianlæg nedtages. Ligeledes skal der, som en del af tilladelsen til et fælles solenergianlæg, stilles vilkår om, at den aktør der driver et givent fælles solenergianlæg skal sørge for at fjerne anlægget når det ikke længere er i drift.

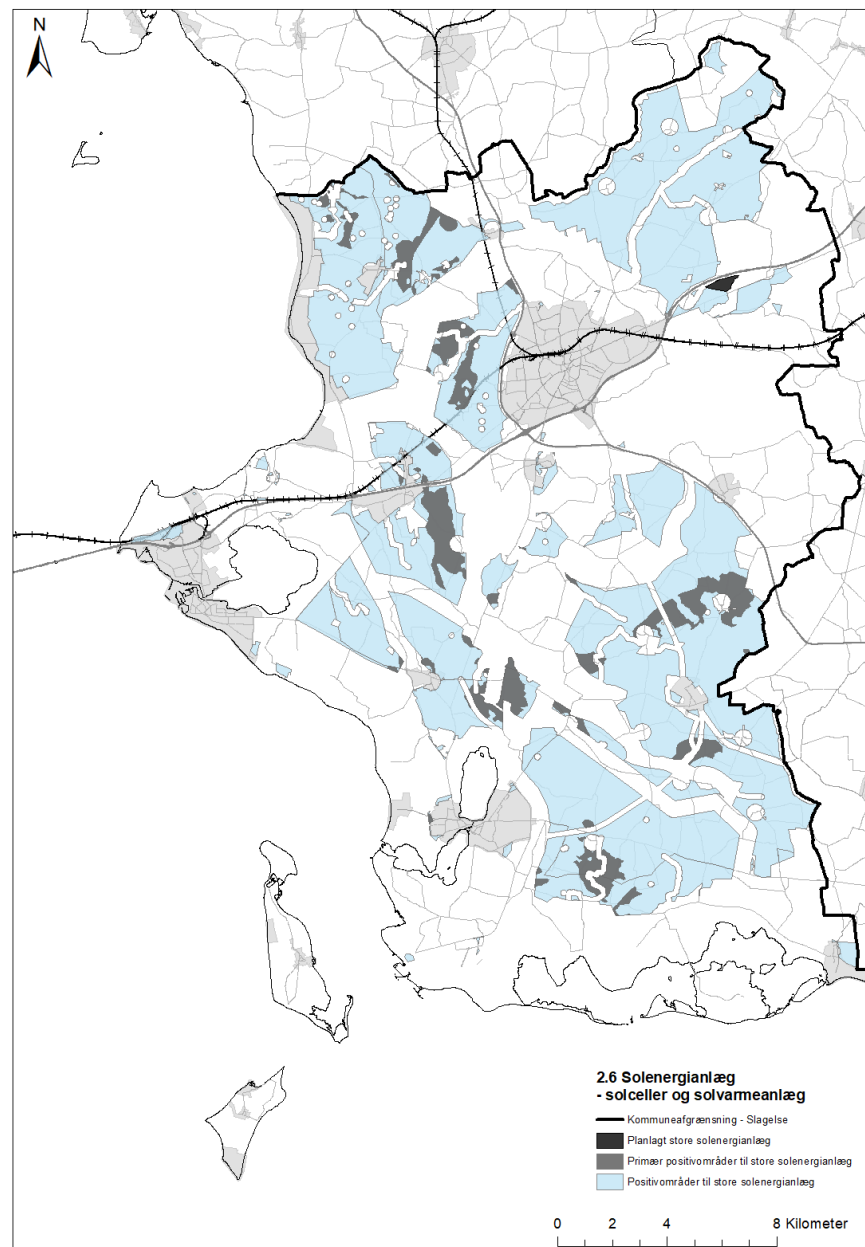
Planlagte Solenergianlæg

- L.T4 – Teknisk anlæg, Lokalplan 1143, Solcelleanlæg mellem Vestmotorvejen og Sorøvej

Behov for planlægning i kommende planperiode

I forbindelse med et konkret projekt for et større fælles solenergianlæg skal der som udgangspunkt udarbejdes en lokalplan. Den nærmere planlægning skal redegøre for de konkrete interesser i området. Endvidere skal der gennemføres en screening iht. Miljøvurderingsloven med henblik på at vurdere, om der skal gennemføres en egentlig miljøvurdering af planforslaget. Der skal som minimum gennemføres en screening iht. Miljøvurderingsloven af konkrete solenergianlæg for at afklare, om anlægget skal miljøkonsekvensvurderes og dermed om der skal udarbejdes en miljøkonsekvensrapport.

Retningslinjekort

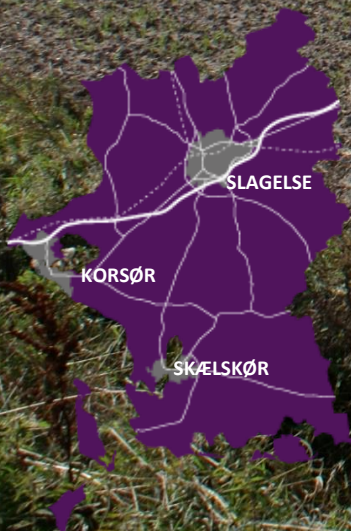


RAMMEBESTEMMELSER

Kommuneplantillæg nr. 25 til Kommuneplan 2017 – Temaplan for solenergi udpeger ikke konkrete rammeområder og fastlægger ikke konkrete rammebestemmelser for den efterfølgende lokalplanlægning for større fælles solenergianlæg.

VEDTAGELSE, KOMMUNEPLANTILLÆG NR. 25

Kommuneplantillæg nr. 25 er i henhold til planlovens § 24 vedtaget som forslag af Slagelse Byråd den 16. december 2019.



MILJØVURDERING

KOMMUNEPLANTILLÆG NR. 25

TEMAPLAN FOR SOLENERGI

DET HANDLER PLANEN OM

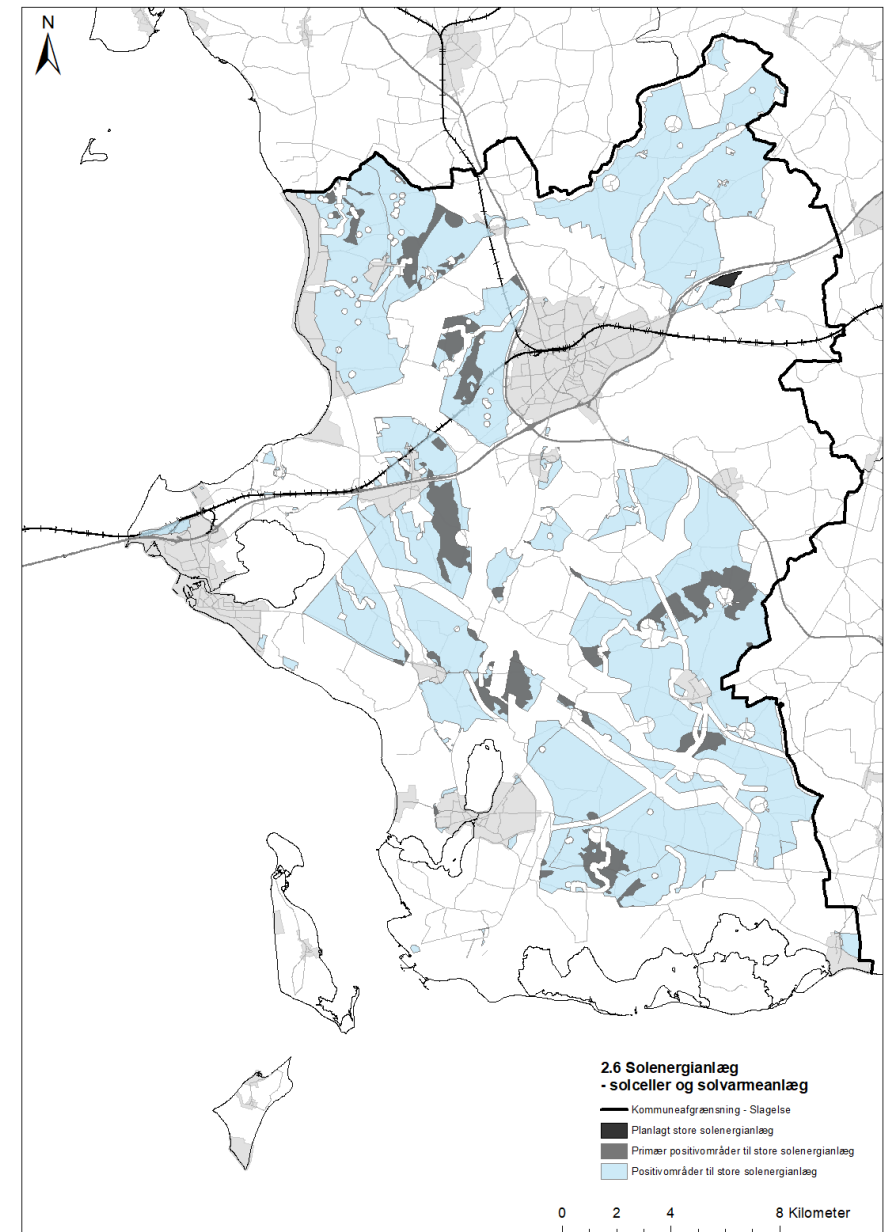
Slagelse Kommune har udarbejdet en temaplan for solenergi som et kommuneplantillæg til Kommuneplan 2017. Hensigten med kommuneplantillægget, er at opdatere kommuneplanens retningslinjer for placering af store solenergianlæg. Planlægningen omfatter alene store solenergianlæg på terræn. Mindre private solcelleanlæg som typisk opsættes på facader eller terræn i tilknytning til boliger, virksomheder, offentlige bygninger m.v. er således ikke omfattet.

Planlægningen omfatter en opdatering af kommuneplanens retningslinjer for- og positivudpejning til placering af store solenergianlæg. Dermed er der ikke taget stilling til konkrete arealer, men alene foretaget en overordnet afvejning af planlægningsmæssige interesser og hensyn, og dermed en positivudpejning, i forhold til, hvor der, efter en nærmere konkret planlægning og afvejning af lokale planlægningsmæssige interesser og hensyn, kan indpasses store solenergianlæg.

LOVGIVNING

Kommuneplantillægget er omfattet af Lov om miljøvurdering af planer og programmer og af konkrete projekter (VVM) (LBK 1225 af 25. oktober 2018) § 8 stk. 1 nr. 1 og fastlægger samtidig rammer for fremtidige anlægstilladelser til projekter omfattet af bilag 2.

I henhold til Lov om miljøvurdering af planer og programmer og af konkrete projekter (VVM) (LBK 1225 af 25. oktober 2018) § 11, skal der, forud for udarbejdelsen af miljørapporten, foretages en afgrænsning af miljørapportens indhold. Som en del af afgrænsningen, høres berørte myndigheder. Proceduren er yderligere uddybet i vejledningen til loven (Vejledning nr. 9664 af 18. juni 2006 – Vejledning om miljøvurdering af planer og programmer).



POSITIVUDPEGNING TIL SOLENERGI

INDHOLD

DET HANDLER PLANEN OM	2
LOVGIVNING	2
KOMMUNPLANTILLÆG NR. 25	3
IKKE-TEKNISK RESUMÉ.....	4
VURDERING AF MILJØPÅVIRKNINGERNE	5
OVERVÅGNING	9
AFVÆRGEFORANSTALTNINGER	9
PROCES OG METODE	10
LOVGRUNDLAG OG PROCES	10
TILGANG OG METODE	11
MILJØSTATUS.....	17
0-ALTERNATIV	17
MILJØVURDERING.....	19
VURDERING AF DE ENKELTE MILJØFAKTORER	19
SAMLET VURDERING – MILJØFAKTORER.....	25
SAMLET VURDERING – MILJØMÅLSÆTNINGER.....	25
FREMtidig TILSTAND HVIS PLANEN IKKE VEDTAGES (0-ALTERNATIV).....	26
OVERVÅGNING OG AFVÆRGEFORANSTALTNINGER	27
OVERVÅGNING OG AFVÆRGEFORANSTALTNINGER	27
TEKNISKE MANGLER OG MANGLENDE VIDEN.....	28

KOMMUNPLANTILLÆG NR. 25

Kommuneplantillægget fastlægger de overordnede retningslinjer for placering af store Solenergianlæg. Som supplement til retningslinjerne er der foretaget en positivudpegning til placering af store solenergianlæg. Planlægningen har et særligt fokus på beskyttelse af grundvandsinteresser. Derfor søger planlægningen at lokalisere store fælles solenergianlæg i områder med særligt sårbare grundvandsinteresser.

Positivudpegningen er foretaget indenfor landskabsudpegningen Landbrugsflade med det strategiske mål Vedligehold og Ændre og hvor der ikke tilsidesættes øvrige beskyttelseshensyn. Det betyder, at positivudpegningen medtager dele af kommunes arealer i det åbne land som er omfattet af kystnærhedszonen.

Beskyttelseshensyn og andre hensyn som er udtaget af positivudpegningen er:

- Fredninger
- Kirkebyggelinjer
- Fortidsmindebeskyttelseslinjer
- Åbeskyttelseslinjer
- Kulturmiljø - Flade, Vikingeborg
- Natura 2000 områder
- Fredskov
- Anlægsområder
- Beskyttede Landskaber
- Småbakked landskab, Vedligehold
- Kystforland, Vedligehold
- Ådal, Vedligehold
- Større uforstyrrede landskaber
- Naturnetværk kerneområder, korridorer
- Potentielle naturnetværk
- Projektområdet Nordskoven

Med vedtagelsen af kommuneplantillægget bortfalder de eksisterende retningslinjer for solenergianlæg – Retningslinje 2.6, Solceller og solvarmeanlæg og erstattes af de nye retningslinjer med tilhørende positivudpegning.

Den nye planlægning er således en præcisering af den eksisterende planlægning og viser mere aktivt, hvor der ikke kan opstilles store solenergianlæg. Den nye planlægning udpeger således ikke nye konkrete områder til placering af store solenergianlæg men præciserer hvor sådanne store solenergianlæg ikke kan placeres af hensyn til andre planlægningsmæssige interesser.

IKKE-TEKNISK RESUMÉ

Slagelse Kommune har udarbejdet et kommuneplantillæg som udgør en temaplan for store solenergianlæg. Kommuneplantillægget er en revision af kommuneplanens retningslinjer for lokalisering af store solenergianlæg og fastlægger overordnede retningslinjer for placering af store Solenergianlæg. Retningslinjerne understøttes af et retningslinjekort med en positivudpegningen til placering af store solenergianlæg, Positivudpegningen er foretaget under hensyntagen til at der ikke tilsidesættes øvrige beskyttelseshensyn. Planlægningen har et særligt fokus på beskyttelse af grundvandsinteresser. Derfor søger planlægningen at lokalisere store fælles solenergianlæg i områder med særligt sårbare grundvandsinteresser.

Miljøvurderingen belyser de sandsynlige miljøpåvirkninger af ændringerne ved gennemførelse af planlægningen. Miljøvurderingen bygger på en afgrænsningsrapport som har været i høring hos berørte myndigheder som her er afgrænset til at være:

- Erhvervsstyrelsen (Planloven),
- Miljøstyrelsen (Landskab, Naturbeskyttelse),
- Naturstyrelsen (Skovrejsning),
- Slots- og Kulturstyrelsen (Kulturarv),
- Energistyrelsen (Energiproduktion),
- Landbrugsstyrelsen (Landbrugsarealer),
- Forsvarsministeriets Ejendomsstyrelse (Forsvarets interesser),
- Trafik-, Bygge- og Boligstyrelsen (Infrastruktur),
- Roskilde Stiftsøvrighed (Kirker og kulturarv),
- Vejdirektoratet (Statslige veje),
- Museum Vestsjælland (Arkæologi og nyere tids historie),
- Næstved Kommune (Nabokommune),
- Sorø Kommune (Nabokommune),
- Kalundborg Kommune (Nabokommune),
- Slagelse Kommune (Intern myndighed)

Høringen har ikke givet anledning til at ændre på miljøvurderingens fokus, dog er det præciseret, at miljøvurderingen af Biologisk mangfoldighed, Flora og fauna, indeholder en vurdering i forhold til en mulig påvirkning af udpegningsgrundlagene på de to Natura 2000-områder i Slagelse Kommune som begge er fuglebeskyttelsesområder og habitatområder.

På baggrund af afgrænsningsrapporten, har miljøvurderingen fokus på følgende miljøfaktorer som vurderes at blive væsentligt berørt af kommuneplantillægget:

- Biologisk mangfoldighed, Flora og fauna
- Befolkningen og menneskers sundhed
- Vand
- Luft
- Klimatiske faktorer
- Landskab
- Kulturarv, herunder kirker og deres omgivelser
- Ressource-effektivitet

VURDERING AF MILJØPÅVIRKNINGERNE

Når Kommuneplantillæg nr. 25 vedtages endeligt, kan følgende indvirkninger på miljøtilstanden forventes:

Biologisk mangfoldighed, Flora og fauna

Med en endelig vedtagelse af kommuneplantillægget sker der en opdatering af kommuneplannens retningslinjer for planlægning og lokalisering af store fælles solenergianlæg. Planlægningen tager på dette niveau ikke hensyn til beskyttede naturtyper iht. Naturbeskyttelseslovens § 3 eller rødlistede plante- og dyrearter og bilag IV arter. Det skyldes, at kommuneplantillægget udgør en overordnet planlægning og i sig selv ikke vil medføre en påvirkning af beskyttede naturtyper eller plante- og dyrearter herunder bilag IV arter. Planlægningen tager med positiv udpegningen hensyn til Grønt Danmarkskort som omfatter naturnetværket herunder kerneområder, korridorer samt potentielle kerneområder og potentielle korridorer og Natura 2000 områder. Naturnetværket vil således forblive intakt og fortsat medvirke til at beskytte, bevare og fremme mangfoldigheden af vilde planter og dyr og medvirke til at styrke sammenhængen mellem større eksisterende værdifulde naturområder.

Samlet set er det vurderingen, at planlægningen på dette niveau vil få en neutral indvirkning på biologisk mangfoldighed, Flora og fauna set i forhold til 0-alternativet. Det skyldes, at planlægningen alene fastsætter overordnede retningslinjer for lokalisering af større fælles solenergianlæg og friholder områder udpeget som naturnetværk, beskyttet natur og Natura 2000 områder.

Befolkningen og menneskers sundhed

Den nye planlægning vil ikke påvirke befolkningens muligheder for adgang til rekreative områder. Planlægningen vil heller ikke medføre en ændret risiko for menneskers sundhed herunder

risiko for ulykker og vil ikke medføre påvirkninger i form af støj. Planlægningen medfører ikke luftforurening.

Samlet set er det vurderingen, at planlægningen vil bidrage til en omstilling til mere vedvarende energi og dermed en mindskelse af CO₂ udledningen og emission af skadelige stoffer fra energiproduktionen. I den sammenhæng vil planlægningen få en positiv indvirkning på befolkningen og menneskers sundhed. I forhold til 0-alternativet er det dog samlet set vurderingen, at planlægningen vil få en neutral indvirkning på befolkningen og menneskers sundhed.

Vand

Planlægningen vil ikke medføre øget forbrug af vand og der vil heller ikke være behov for afledning af spildevand og overfladevand.

Positivudpegningen til placering af større fælles solenergianlæg omfatter områder indenfor udpegningen af såvel OSD som OD. For at sikre beskyttelsen af grundvandet, er der fokus på at større fælles solenergianlæg der udelukkende producerer el fortrinsvis skal søges lokaliseret indenfor udpegede indsatsområder til grundvandsbeskyttelse.

Det er en forudsætning, inden der etableres større solenergianlæg indenfor Områder med særlige drikkevandsinteresser (OSD) eller indvindingsoplande for almene vandværker udenfor OSD, at det sikres, at der ikke kan afgives stoffer fra anlæggene, der kan udgøre en grundvandsrisiko. Det skal ligeledes sikres, at der ikke anvendes produkter, der kan forurene grundvandet, i forbindelse med drift eller vedligeholdelse af anlæggene.

Samlet set er det vurderingen, at planlægningen vil få en neutral indvirkning på vandforbrug og behov for afledning af spildevand og overfladevand set i forhold til 0-alternativet.

Samtidig vurderes planlægningen at få en positiv indvirkning i forhold til drikkevandskvaliteten med hensyn til påvirkningen fra sprøjtning med pesticid og gødning. Dette skal ses i lyset af, at planlægningen potentielt bidrager til, at landbrugsarealer, hvor der sprøjtes og gødes, tages ud af intensiv omdrift i forbindelse med den konkrete planlægning og etablering af store solenergianlæg.

I forhold til en evt. påvirkning af grundvandet ved afgivelse af stoffer fra anlæggene, der kan udgøre en grundvandsrisiko, vurderes påvirkningen at være neutral i forhold til 0-alternativet.

Luft

Planlægningen fastsætter overordnede retningslinjer for lokalisering af store solenergianlæg. Denne overordnede planlægning vil ikke i sig selv få indvirkning på luftkvalitet. Da der ikke foregår emission fra solenergianlæg er det endvidere vurderingen, at den efterfølgende konkrete planlægning og etablering af solenergianlæg ikke vil påvirke luftkvaliteten direkte.

Planlægningen understøtter omstilling til vedvarende energi og understøtter således, at en større andel af energiproduktionen vil kunne flyttes fra fossile brændsler til vedvarende energi, hvilket kan få en positiv indvirkning på udledning og emission af skadelige stoffer. Samlet set er det dog vurderingen, at planlægningen vil få en neutral indvirkning på luft set i forhold til 0-alternativet.

Klimatiske faktorer

Vedtagelsen af kommuneplantillægget vil understøtte en omstilling til vedvarende energi og forventes, på det grundlag, at kunne bidrage til en reduktion i udledningen af CO₂ fra energiproduktionen. Derved vil en større andel af energiproduktionen kunne flyttes fra fossile brændsler til vedvarende energi, og derigennem få en positiv indvirkning på udledning af drivhusgasser, herunder CO₂ og således bidrage til at begrænse global opvarmning.

Set i forhold til 0-alternativet, som er den situation hvor den gældende planlægning fastholdes, er det vurderingen, at planlægningen samlet set vil få en neutral indvirkning på klimatiske faktorer.

Landskab

Kommuneplantillægget er udarbejdet med henblik på at opdatere kommuneplanens retningslinjer for solenergianlæg. Den nye planlægning udpeger positivområder til placering af store solenergianlæg som udelukkende kan placeres indenfor landskabsudpegningen Landbrugsflade med det strategiske mål Vedligehold eller Ændre. Den landskabelige påvirkning af store solenergianlæg vil primært være af visuel karakter.

Denne overordnede planlægningen vil i sig selv ikke medføre en visuel påvirkning. Men der er tale om en overordnet planlægning der fastsætter retningslinjer for den konkrete planlægning for konkrete solenergianlæg, som må forventes at få en visuel indvirkning på omgivelserne. På det mere detaljerede planlægningsstadium for et konkret anlæg, vil påvirkningen af landskab samt den visuelle indvirkning blive behandlet mere indgående.

I forhold til 0-alternativet er det vurderingen, at planlægningen samlet set vil få en neutral indvirkning på landskab.

Kulturarv, herunder kirker og deres omgivelser

En revidering af retningslinjer for- og positivudpegning til lokalisering af store solenergianlæg, vil i sig selv ikke påvirke udpegede kulturmiljøer og fredede fortidsminder samt kirker og kirkeomgivelser. Kulturmiljøer og fredede fortidsminder er ikke omfattet af planlægningen og kirker og kirkeomgivelser vil ikke blive direkte påvirket af planlægningen, da der ikke kan etableres konkrete anlæg på baggrund af denne overordnede planlægning.

Det kan imidlertid ikke udelukkes, at den efterfølgende konkrete planlægning vil medføre en påvirkning ind i udpegede kulturmiljøer og fredede fortidsminder samt en påvirkning af kirker og kirkeomgivelser. I dette efterfølgende planlægningsstadium vil indvirkningen på kulturarv, herunder kirker og deres omgivelser kunne vurderes mere indgående.

Med udgangspunkt i det beskrevne 0-alternativ, er det vurderingen, at denne overordnede planlægning for store solenergianlæg samlet set vil få en neutral indvirkning på kulturarv, herunder kirker og deres omgivelser.

Ressourceeffektivitet

Revisionen af kommuneplanlægningen for store solenergianlæg vil ikke få indvirkning på resourceforbruget i forhold til etablering af solenergianlæg. Det skyldes at den gældende planlægning allerede giver mulighed for detailplanlægning for store solenergianlæg. Derudover giver den overordnede planlægning i sig selv ikke mulighed for at opføre store solenergianlæg, men fastsætter alene retningslinjer for- og positivudpegning til lokalisering af store solenergianlæg.

Solenergianlæg udnytter solens energi lokalt og kræver som sådan ikke tilførsel af ressourcer (brændstof) for at producere energi. I forhold til den konventionelle energiproduktion baseret på fossile brændsler, hvor der transporteres ressourcer til energiproduktionen, vil omstillingen til vedvarende energiproduktion bidrage til en mere effektiv udnyttelse af ressourcer inden for energisektoren og transportsektoren.

I forhold til 0-alternativet som er det scenarie, hvor der ikke sker en revision af planlægningen for store solenergianlæg, vil en opdatering af planlægningen samlet set få en neutral indvirkning på ressourceeffektivitet.

OVERVÅGNING

Der er ikke behov for at udarbejde et særskilt overvågningsprogram for denne overordnede planlægning. Overvågning af planens eventuelle påvirkninger af miljøet vil finde sted gennem de eksisterende overvågningsaktiviteter som f.eks. udfoldes i en fremtidig kommuneplanredigørelse, som udarbejdes i forbindelse med en kommende kommuneplanstrategi.

AFVÆRGEFORANSTALTNINGER

Der vil ikke være behov for at foretage afværgeforanstaltninger i forbindelse med vedtagelsen af kommuneplantillægget. Ved den efterfølgende detailplanlægning for konkrete solenergianlæg, hvor der som minimum gennemføres en screening af planlægningen og det konkrete anlæg, vil evt. afværgeforanstaltninger blive vurderet og indarbejdet.

PROCES OG METODE

LOVGRUNDLAG OG PROCES

Miljøvurderingen af kommuneplantillægget udarbejdes iht. Lov om miljøvurdering af planer og programmer og af konkrete projekter (VVM) (LBK 1225 af 25. oktober 2018) (Miljøvurderingsloven). Miljøvurderingsprocessen er opdelt i 5 faser (se tabel).

Tabel 1. Faser i miljøvurderingsprocessen.

fase	Aktivitet
1. Afgrænsning	Afgrænsning af miljøvurdering i forhold til miljøpåvirkninger og metode. Afgrænsningsrapport udarbejdes. Udpegning og høring af berørte myndigheder.
2. Vurdering og rapport	Miljøvurdering gennemføres og miljørapport udarbejdes. Planens sandsynlige miljøpåvirkninger på de udvalgte miljøfaktorer (identificeret i forbindelse med afgrænsningen af miljøvurderingen) beskrives samt om de vurderes at være væsentlige.
3. Offentlig høring	Plan og miljørapport sendes i offentlig høring.
4. Vedtagelse	Plan og miljøvurdering vedtages endeligt. Der udarbejdes en sammenfattende redegørelse der beskriver hvorledes miljøvurderingen og de indkomne høringssvar har indvirket på beslutningen om at vedtage planen endeligt.
5. Overvågning	Gennemførelse af den planlagte overvågning af planens miljømæssige konsekvenser som beskrevet i miljøvurderingen. Overvågningsprogrammet vedtages i forbindelse med den endelige vedtagelse af planen.

TILGANG OG METODE

Afgrænsning

Det fremgår af Miljøvurderingsloven at miljøvurderingen bør omfatte følgende faktorer:

- biologiske mangfoldighed,
 - flora og fauna,
 - befolkningen,
 - menneskers sundhed,
 - jordbund,
 - jordarealer,
 - vand,
 - luft,
 - klimatiske faktorer,
 - materielle goder,
 - landskab,
 - kulturarv, herunder kirker og deres omgivelser,
 - arkitektonisk og arkæologisk arv,
 - større menneske- og naturskabte katastroferisici og ulykker,
 - ressourceeffektivitet,
- det indbyrdes forhold mellem disse faktorer samt evt. kumulative indvirkninger.

Som en del af processen omkring miljøvurderingen af kommuneplantillægget, er der udarbejdet en afgrænsningsrapport med henblik på at afgrænse miljøvurderingens omfang og fastlægge dens detaljeringsgrad, herunder en identifikation af:

- de miljøpåvirkninger, som bliver en konsekvens - direkte eller indirekte - af kommuneplantillægget
- de miljøpåvirkninger, som forventes at blive håndteret senere i den samlede godkendelsesproces
- de relevante miljømålsætninger (nationale/regionale) som skal inddrages i miljøvurderingen
- vurderingskriterier knyttet til de identificerede miljøpåvirkninger, herunder en kortlægning af databehov og datatilgængelighed.

Afgrænsningen af miljørapporten er foretaget på baggrund af udkastet til kommuneplantillægget samt de kommuneplanretningslinjer, der allerede foreligger. På baggrund af afgrænsningsrapporten er der identificeret en række miljøfaktorer i nedenstående tabel 2, som er undersøgt nærmere i miljørapporten.

Tabel 2. Miljøfaktorer der behandles.

Miljøfaktorer	Behandles
Biologisk mangfoldighed, Flora og fauna	✓
Befolkningen og menneskers sundhed	✓
Jordbund og jordarealer	
Vand	✓
Luft	✓
Klimatiske faktorer	✓
Materielle goder	
Landskab	✓
Kulturarv, herunder kirker og deres omgivelser	✓
Arkitektonisk og arkæologisk arv	
Større menneske- og naturskabte katastroferisici og ulykker	
Ressource-effektivitet	✓
Kumulative virkninger	

Afgrænsning af berørte myndigheder

Inden der er taget endelig stilling til miljøvurderingens indhold, er der foretaget en høring af berørte myndigheder. Iht. Miljøvurderingslovens 32 stk. 1 pkt. 2. Slagelse Kommune har iht. Miljøvurderingslovens § 31 stk. 1 udpeget følgende myndigheder som berørte myndigheder:

- Erhvervsstyrelsen (Planloven),
- Miljøstyrelsen (Landskab, Naturbeskyttelse),
- Naturstyrelsen (Skovrejsning),
- Slots- og Kulturstyrelsen (Kulturarv),
- Energistyrelsen (Energiproduktion),
- Landbrugsstyrelsen (Landbrugsarealer),
- Forsvarsministeriets Ejendomsstyrelse (Forsvarets interesser),
- Trafik-, Bygge- og Boligstyrelsen (Infrastruktur),
- Roskilde Stiftsøvrighed (Kirker og kulturarv),
- Vejdirektoratet (Statslige veje),
- Museum Vestsjælland (Arkæologi og nyere tids historie),
- Næstved Kommune (Nabokommune),
- Sorø Kommune (Nabokommune),
- Kalundborg Kommune (Nabokommune),
- Slagelse Kommune (Intern myndighed)

Hensigten med afgrænsningen af miljøvurderingen, og evt. høringssvar til afgrænsningen, er at der tages stilling til hvorvidt og i hvilket omfang planen kan antages, at medføre væsentlig ind-

virkning på en eller flere af de ovenfor nævnte faktorer. Høringen gav også mulighed for, at stille forslag til miljøforhold, der burde belyses og vurderes i miljøvurderingen og forslag til alternative løsninger, der også burde indgå i miljøvurderingen.

Høringen af berørte myndigheder har ikke givet anledning til at ændre afgrænsningen af miljøvurderingen. Høringen har dog givet anledning til at præcisere, at miljøvurderingen under behandlingen af Biologisk mangfoldighed, Flora og fauna, vil indeholde en vurdering i forhold til en mulig påvirkning af udpegningsgrundlagene på de to Natura 2000-områder i Slagelse Kommune som begge er fuglebeskyttelsesområder.

Vurdering og kriterier

I afgrænsningsrapporten er de miljøfaktorer der sandsynligvis vil blive påvirket ved gennemførelsen af planen blevet identificeret og fastlagt. I nedenstående tabel fremgår de identificerede miljøfaktorer samt de kriterier og indikatorer, der er anvendt ved vurderingen af de sandsynlige miljøpåvirkninger for hver af de relevante miljøfaktorer.

Tabel 3: Vurderingskriterier, indikatorer og databehov.

Miljøfaktorer	Vurderingskriterier	Indikatorer	Databehov
Biologisk mangfoldighed, Flora og fauna	Håndtering/påvirkning af eksisterende natur indenfor planområdet Påvirkning af udpegningsgrundlagene på berørte Natura 2000-områder	Ændringer i eksisterende natur. Sløjfning af eksisterende/etablering af ny natur	Kvalitative
Befolkningen og menneskers sundhed	Menneskers sundhed som følge af energiproduktion	Ændringer i menneskers sundhed som følge af energiproduktion	Kvalitative
Vand	Påvirkning af drikkevand som følge af planlægningen	Muligheder for at håndtere trusler mod drikkevand	Kvalitative
Luft	Udledning af uønskede stoffer til luft fra energiproduktion	Ændringer i udledning af uønskede stoffer til luft fra energiproduktion	Kvalitative
Klimatiske faktorer	Udledning af drivhusgasser fra energiproduktion	Ændringer i udledninger af drivhusgasser i forhold til eksisterende energiproduktion	Kvalitative
Landskab	Landskabelig oplevelse som følge af planlægningen	Ændringer i den eksisterende landskabsoplevelse	Kvalitative
Kulturarv, herunder kirker og deres omgivelser	Håndtering/påvirkning af kulturmiljøer og kirkeomgivelser som følge af planlægningen	Muligheder for at håndtere indvirkninger på kulturmiljøer og kirkeomgivelser	Kvalitative
Ressourceeffektivitet	Produktion af vedvarende energi	Ændring i brug af fossile brændstoffer	Kvalitative

Målsætninger der indgår i bedømmelsen af miljøpåvirkninger

Ved en gennemgang af lovgivninger, strategier og handlingsplaner, der kan tænkes at indeholde målsætninger og retningslinjer relevante for bedømmelsen af miljøpåvirkninger, er følgende målsætninger blevet kortlagt som relevante for miljøvurderingen.

Tabel 4: Relevante målsætninger som indgår i miljøvurderingen fremgår af nedenstående tabel.

Emne	Målsætning
Biologisk mangfoldighed, Flora og fauna	Miljømålsloven, Målsætninger beskrevet i Natura 2000-plan 2016-2021 – Skælskør Fjord og havet mellem Agersø og Glænø.
Befolkningen og menneskers sundhed; Luft	Grænseværdier i forhold til indholdet af en række forskellige stoffer i luften. Det gælder blandt andet fine partikler, kvælstofdioxid, svovldioxid, tjærestoffer, benzen og tungmetaller.
Klimatiske faktorer	I 2020 skal en andel på mindst 30% af det samlede energiforbrug bestå af vedvarende energi, og mindst 10% af energiforbruget i transportsektoren skal komme fra vedvarende energikilder.
Kulturarv, herunder kirker og deres omgivelser	Naturbeskyttelsesloven om beskyttelseszone på 100 m i forhold til synlige fortidsminder samt bygningshøjde indenfor beskyttelseszonen på 300 m til kirker.

Derudover er relevante målsætninger som beskrevet i Plan- og Agenda 21-strategi for Slagelse Kommune (2016) og Vækst i Balance (2015) beskrevet.

Det er vurderingen, at kommuneplantillægget til Kommuneplan 2017 er i overensstemmelse med de miljømålsætninger, som er fastlagt i forskellige lovgivninger, handlingsplaner og strategier på nationalt og/eller regionalt/kommunalt niveau.

Miljøvurderingens struktur og opbygning

Miljøvurderingen gennemføres på et overordnet niveau med en detaljeringsgrad, der svarer til det niveau planen befinder sig på. Kommuneplantillægget er en overordnet plan på linje med Kommuneplanen. Miljøvurderingen af kommuneplantillægget vil således blive foretaget på et overordnet niveau. I forbindelse med efterfølgende planlægning, som vil være mere konkret og bl.a. også kan omfatte planlægning for VVM pligtige anlæg, vil der som minimum blive gennemført en screening og om nødvendigt en mere indgående miljøvurdering af såvel planlægningen som anlægget.

Miljøvurderingen er gennemført dels som en vurdering af hvorvidt det foreslåede kommuneplantillæg stemmer overens med de miljømålsætninger, som er fastlagt i forskellige lovgivninger, handlingsplaner og strategier på nationalt og/eller regionalt/kommunalt niveau. Derudover er miljøvurderingen gennemført som en vurdering af hvorvidt og i hvilket omfang der forventes at være væsentlige indvirkninger på relevante miljøfaktorer, som identificeret i forbindelse med afgrænsningen af miljøvurderingen og høringen af berørte myndigheder.

Vurderingen af de sandsynlige væsentlige miljøkonsekvenser for de enkelte miljøfaktorer - identificeret med afgrænsningsrapporten - foretages kvalitativt med udgangspunkt i de kriterier og databehov der er beskrevet i tabel 3. Miljøpåvirkningerne er endvidere beskrevet overordnet.

0-alternativet vil blive beskrevet og tager udgangspunkt i den udvikling der vil finde sted hvis planen ikke vedtages. Derudover bliver afværgeforanstaltninger og overvågning beskrevet.

Ifølge miljøvurderingsloven skal der, udover en stillingtagen til de enkelte miljøparametre tages stilling til det indbyrdes forhold mellem disse miljøparametre (de såkaldte kumulative effekter). Der kan være en vis sammenhæng mellem nogle af de identificerede emner, men på dette niveau kan det være svært konkret at udpege disse kumulative effekter. Dette vurderes derfor nærmere i det omfang det er muligt.

.

MILJØSTATUS

Slagelse Kommune er domineret af de tre købstæder Slagelse, Korsør og Skælskør. Hertil kommer en række små byer beliggende i byzone samt spredte mindre landsbyer beliggende i landzone. Slagelse Kommune har ca. 79.100 indbyggere. En større del af kommunens indbyggere pendler ud af kommunen i forbindelse med det daglige arbejde - primært til Hovedstadsområdet. De dominerende erhverv i kommunen er jordbrug samt industri, som er beliggende i tilknytning til de store bysamfunds erhvervsområder.

Slagelse Kommune udarbejder årligt et Grønt Regnskab for alle kommunale ejendomme, herunder også for rensningsanlæggene, vand- og varmforsyningen samt driftsafdelingen Entreprenørservice. Regnskabet fokuserer på el, vand og varme samt affald. Det Grønne Regnskab anvendes aktivt af kommunen til at søge forbruget på de enkelte ejendomme reduceret og dermed miljøbelastningen.

Det åbne land i kommunen er domineret af jordbrugsinteresser. Spredt rundt i kommunen er der områder, der er underlagt beskyttelsesinteresser i Natur og Miljølovgivningen. Kyststrækningen langs Storebælt domineres af naturmæssige og rekreative interesser, hvoraf især de betydende naturbeskyttelsesområder udgør en betydelig del af kyststrækningen.

EKSISTERENDE MILJØPROBLEMER

I forbindelse med miljøgodkendelser og miljøtilsyn for kommunens erhvervsvirksomheder forsøger Slagelse Kommune at skabe forståelse for vigtigheden af et forebyggende miljøarbejde. Eventuelle miljøpåvirkninger fra erhvervsvirksomhederne håndteres i henhold til gældende lovgivning.

Tilsvarende håndteres miljøpåvirkninger fra Slagelse Kommunes boligområder mv. efter gældende lovgivning, og der forekommer heller ikke væsentlige miljøproblemer fra disse.

0-ALTERNATIV

0-alternativet er den tilstand og udvikling der kan forventes hvis kommuneplantillægget ikke vedtages endeligt. I det tilfælde vil det betyde, at de gældende retningslinjer i Kommuneplan 2017 for placering af solceller og solvarmeanlæg fortsat vil være gældende. 0-alternativet vil således ikke betyde at der ikke vil kunne planlægges for konkrete solenergianlæg. 0-

alternativet vil blot betyde, at den overordnede strategiske planlægning ikke har taget stilling til hvor solenergianlæg er uønsket.

0-alternativet udgør sammenligningsgrundlaget for miljøvurderingen. Kommuneplantillægget holdes således op mod den eksisterende miljøtilstand med de allerede fastlagte retningslinjer i kommuneplanen. Der er ikke i øvrigt udarbejdet alternativer til kommuneplantillægget. Derimod er der løbende indarbejdet justeringer i retningslinjer og retningslinjekort med henblik på at optimere planlægningen i forhold til hensynet til miljø- og naturforhold.

MILJØVURDERING

I de følgende afsnit beskrives de sandsynlige væsentlige indvirkninger på miljøet i forhold til de enkelte miljøfaktorer som følge af en endelig vedtagelse af kommuneplantillægget.

Vurderingen af indvirkningen på de enkelte miljøfaktorer er gennemført på baggrund af generel viden om indvirkningerne af de i planen forudsatte aktiviteter.

VURDERING AF DE ENKELTE MILJØFAKTORER

I dette afsnit beskrives planernes sandsynlige væsentlige indvirkninger på de miljøforhold, som på grundlag af afgrænsningsrapporten er udvalgt som de relevante miljøfaktorer.

Biologisk mangfoldighed, Flora og fauna

Med en endelig vedtagelse af kommuneplantillægget sker der en opdatering af kommuneplannens retningslinjer for planlægning og lokalisering af store fælles solenergianlæg. Sammen med retningslinjerne foretages en positivudpegning til placering af store solenergianlæg. Planlægningen tager på dette niveau ikke hensyn til beskyttede naturtyper iht. Naturbeskyttelseslovens § 3 eller rødlistede plante- og dyrearter og bilag IV arter. Det skyldes, at kommuneplantillægget udgør en overordnet planlægning og i sig selv ikke vil medføre en påvirkning af beskyttede naturtyper eller plante- og dyrearter herunder bilag IV arter.

En vurdering af indvirkningen på beskyttede naturtyper eller plante- og dyrearter herunder bilag IV arter vil blive foretaget i forbindelse med en evt. efterfølgende planlægning for konkrete solenergianlæg. På dette efterfølgende stadie i planlægningen vil der være et kendskab til geografien for et konkret anlæg og dermed vil vurderingen af planlægningens indvirkning på beskyttede naturtyper eller plante- og dyrearter herunder bilag IV arter kunne foretages mere indgående.

I forbindelse med positivudpegningen og opdateringen af retningslinjerne for lokalisering af store solenergianlæg er der taget hensyn til det udpegede naturnetværk som indgår Grønt Danmarkskort og som omfatter kerneområder, korridorer samt potentielle kerneområder og potentielle korridorer og Natura 2000 områder. Disse områder indgår således ikke i positivudpegningen. Der vil derfor ikke kunne lokaliseres store fælles solenergianlæg indenfor disse udpegninger.

Det er vurderingen, at opdateringen af kommuneplanens overordnede planlægning for lokalisering af store solenergianlæg ikke vil medføre en væsentlig indvirkning på udpegningsområdet af naturnetværket. Naturnetværket vil således forblive intakt og fortsat medvirke til at beskytte, bevare og fremme mangfoldigheden af vilde planter og dyr og medvirke til at styrke sammenhængen mellem større eksisterende værdifulde naturområder og derigennem sikre at planter og dyr kan sprede sig mellem naturområder uden barrierer i landskabet samtidig med, at de nuværende levesteder for planter og dyr vil kunne forbedres. Der vil således fortsat være mulighed for at sikre robuste og levedygtige bestande af planter og dyr på deres naturlige levesteder.

Samlet set er det vurderingen, at planlægningen på dette niveau vil få en neutral indvirkning på biologisk mangfoldighed, Flora og fauna set i forhold til 0-alternativet. Det skyldes, at planlægningen alene fastsætter overordnede retningslinjer for lokalisering af større fælles solenergianlæg og friholder områder udpeget som naturnetværk, beskyttet natur og Natura 2000 områder. Ved et konkret projekt skal der altid foretages vurderinger i forhold til en påvirkning af udpegningsgrundlaget på et givent Natura 2000 område. Dette gælder ligeledes for projekter, der ligger uden for Natura 2000 områder. Vurderingen skal ske under hensyntagen til bevaringsmålsætningerne for et givent Natura 2000 område.

Befolkningen og menneskers sundhed

De nye retningslinjer med tilhørende positivudpegningslinjer til placering af store solenergianlæg erstatter de eksisterende retningslinjer for placering af solenergianlæg. Den nye planlægning vil ikke påvirke befolkningens muligheder for adgang til rekreative områder. Planlægningen vil heller ikke medføre en ændret risiko for menneskers sundhed herunder risiko for ulykker og vil ikke medføre påvirkninger i form af støj. Planlægningen medfører ikke luftforurening.

Planlægningen understøtter omstilling til vedvarende energi og forventes således at få indvirkning på udledningen af CO₂ fra energiproduktion. Derved understøtter planlægningen, at en større andel af energiproduktionen vil kunne flyttes fra fossile brændsler til vedvarende energi, hvilket kan få en positiv indvirkning på emission af skadelige stoffer og dermed få en positiv indvirkning på menneskers sundhed.

Samlet set er det vurderingen, at planlægningen vil bidrage til en omstilling til mere vedvarende energi og dermed en mindskelse af CO₂ udledningen og emission af skadelige stoffer fra energiproduktionen. I den sammenhæng vil planlægningen få en positiv indvirkning på befolk-

ningen og menneskers sundhed. I forhold til 0-alternativet er det dog samlet set vurderingen, at planlægningen vil få en neutral indvirkning på befolkningen og menneskers sundhed.

Vand

Den nye planlægning vil ikke medføre et øget forbrug af vand og der vil heller ikke være behov for afledning af spildevand og overfladevand.

Hele den centrale del af Slagelse Kommune er omfattet af udpegningen Områder med særlige drikkevandsinteresser (OSD) mens den vestlige og sydlige del af kommunen er omfattet af udpegningen Områder med drikkevandsinteresser (OD). Derudover er der udpeget Indsatsområder til beskyttelse af særligt sårbare drikkevandsområder og Boringsnære beskyttelsesområder (BNBO) omkring drikkevandsboringer. Den nye planlægning omfatter en udpegningsområde til placering af store solenergianlæg som overvejende befinder sig indenfor udpegningen af OSD områder.

Planlægningen er en præcisering af den eksisterende planlægning der mere aktivt viser, hvor der ikke kan opstilles store solenergianlæg. Den nye planlægning er ikke i konflikt med udpegningen af OSD områder, da solceller i udgangspunktet ikke vurderes at udgøre en trussel mod grundvandet. Det kan dog ikke udelukkes, at der kan afgives stoffer fra solcelleanlæggene der kan være problematiske for grundvandet. Det er således en forudsætning, inden der etableres større solenergianlæg indenfor Områder med særlige drikkevandsinteresser (OSD) eller indvindingsoplande for almene vandværker udenfor OSD, at det sikres, at der ikke kan afgives stoffer fra anlæggene, der kan udgøre en grundvandsrisiko. Det skal ligeledes sikres, at der ikke anvendes produkter, der kan forurene grundvandet, i forbindelse med drift eller vedligeholdelse af anlæggene.

Solfangere til produktion af solvarme indeholder som regel mindre mængder flydende additiver (for at undgå eks. korrosion og frostskafer) som kan være skadelige for grundvandet. For at sikre beskyttelsen af grundvandet mod forurening, vil der i den konkrete planlægning blive stillet krav om grundvandssikrende foranstaltninger i forbindelse med evt. oplag af mobile væsker.

Samlet set er det vurderingen, at planlægningen vil få en neutral indvirkning på vandforbrug og behov for afledning af spildevand og overfladevand set i forhold til 0-alternativet. Samtidig vurderes planlægningen at få en positiv indvirkning i forhold til drikkevandskvaliteten med

hensyn til påvirkningen fra sprøjtning med pesticid og gødning. Dette skal ses i lyset af, at planlægningen potentielt bidrager til, at landbrugsarealer, hvor der sprøjtes og gødes, tages ud af intensiv omdrift i forbindelse med den konkrete planlægning og etablering af store solenergianlæg.

I forhold til en evt. påvirkning af grundvandet ved afgivelse af stoffer fra anlæggene, der kan udgøre en grundvandsrisiko, vurderes påvirkningen at være neutral i forhold til 0-alternativet.

Luft

Planlægningen fastsætter overordnede retningslinjer for lokalisering af store solenergianlæg. Til retningslinjerne er der en positivudpegning til potentiel lokalisering af store solenergianlæg. Planlægningen danner grundlag for en efterfølgende mere detaljeret planlægning. Denne overordnede planlægning vil ikke i sig selv få indvirkning på luftkvaliteten. Da der ikke foregår emission fra solenergianlæg er det endvidere vurderingen, at den efterfølgende konkrete planlægning og etablering af solenergianlæg ikke vil påvirke luftkvaliteten direkte.

Planlægningen understøtter omstilling til vedvarende energi og forventes således at få indirekte indvirkning på luftkvaliteten og udledningen af CO₂. Planlægningen understøtter således, at en større andel af energiproduktionen vil kunne flyttes fra fossile brændsler til vedvarende energi, hvilket kan få en positiv indvirkning på udledning emission af skadelige stoffer.

Samlet set er det vurderingen, at planlægningen vil få en neutral indvirkning på luft set i forhold til 0-alternativet.

Klimatiske faktorer

Planlægningen gennemføres for at opdatere kommuneplanens retningslinjer for lokalisering af store solenergianlæg. Som en del af revisionen foretages en positivudpegning af områder, hvor der potentielt kan ske en detailplanlægning for store solenergianlæg. Planlægningen understøtter derved en omstilling til vedvarende energi og forventes, på det grundlag, at kunne bidrage til en reduktion i udledningen af CO₂ fra energiproduktionen. Planlægningen understøtter således, at en større andel af energiproduktionen vil kunne flyttes fra fossile brændsler til vedvarende energi, og vil derigennem få en positiv indvirkning på udledning af drivhusgasser, herunder CO₂ og dermed bidrage til at begrænse global opvarmning.

Set i forhold til 0-alternativet, som er den situation hvor den gældende planlægning fastholdes, er det vurderingen, at planlægningen samlet set vil få en neutral indvirkning på klimatiske faktorer.

Landskab

Det åbne land i Slagelse Kommune er omfattet af kommuneplanens landskabsudpegning som inddeler landskaber i forskellige landskabstyper med forskellige strategiske mål. Den nye planlægning udpeger positivområder til placering af store solenergianlæg som udelukkende kan placeres indenfor landskabsudpegningen Landbrugsflade med det strategiske mål Vedligehold eller Ændre. I relation til landskabsplanlægningen i kommuneplanen, er det indenfor den udpegede landbrugsflade, med de strategiske mål Vedligehold eller Ændre, der fortrinsvis kan lokaliseres tekniske anlæg. Den landskabelige påvirkning af store solenergianlæg vil primært være af visuel karakter.

Denne overordnede planlægning vil i sig selv ikke medføre en visuel påvirkning. Men der er tale om en overordnet planlægning der fastsætter retningslinjer for den konkrete planlægning for konkrete solenergianlæg, som må forventes at få en visuel indvirkning på omgivelserne. I forbindelse med den konkrete planlægning for store solenergianlæg vil der som minimum blive gennemført en screening af planen i forhold til, om der skal gennemføres en miljøvurdering. Her vil påvirkningen af landskab samt den visuelle indvirkning blive behandlet mere indgående. I relation til det konkrete anlæg vil der ligeledes som minimum blive gennemført en screening for om anlægget skal underlægges en miljøkonsekvensvurdering forud for en tilladelse efter miljøvurderingsloven.

I forhold til 0-alternativet er det vurderingen, at planlægningen samlet set vil få en neutral indvirkning på landskab.

Kulturarv, herunder kirker og deres omgivelser

Denne overordnede planlægning for store solenergianlæg vil i sig selv ikke påvirke udpegede kulturmiljøer eller fredede fortidsminder, da disse ikke er omfattet af planlægningen og da denne overordnede planlægning i sig selv ikke direkte giver mulighed for konkrete anlæg. Planlægningen danner grundlaget for den konkrete planlægning for store solenergianlæg, det kan derfor ikke udelukkes, at den efterfølgende detailplanlægning vil påvirke ind i udpegede kulturmiljøer. I forbindelse med den mere konkrete planlægning for et konkret anlæg, vil der som minimum blive gennemført en screening med henblik på at afklare, om der skal gennemføres

en miljøvurdering af den konkrete planlægning og det konkrete anlæg som forudsætning for at kunne tillade et anlægsprojekt.

De udpegede kirkeomgivelser i kommuneplanen er ikke friholdt fra den overordnede planlægning og udpegning af positivområder til lokalisering af store solenergianlæg. Som det gælder for de udpegede kulturmiljøer gælder det også for kirker og kirkeomgivelser, at denne overordnede planlægning i sig selv ikke direkte giver mulighed for konkrete anlæg og dermed ikke i sig selv påvirker kirker og kirkeomgivelser. Det kan ikke udelukkes, at planlægningen vil få en væsentlig påvirkning af kirker og kirkeomgivelser. Påvirkningen vil dog primært knytte sig til den efterfølgende konkrete planlægning for et konkret projekt. I denne efterfølgende planlægningssituation, vil den konkrete planlægning og det konkrete anlæg som minimum blive screenet iht. miljøvurderingsloven med henblik på at afklare, om der skal gennemføres en miljøvurdering af planlægningen og det konkrete anlæg. På dette tidspunkt vil indvirkningen på kulturarv, herunder kirker og deres omgivelser kunne vurderes mere indgående.

Med udgangspunkt i det beskrevne 0-alternativ, er det vurderingen, at denne overordnede planlægning for store solenergianlæg samlet set vil få en neutral indvirkning på kulturarv, herunder kirker og deres omgivelser.

Ressourceeffektivitet

Kommuneplantillægget erstatter den gældende planlægning for solenergi og er således en præcisering af den eksisterende planlægning. Den nye planlægning viser aktivt gennem positivudpegningen, hvor der ikke kan opstilles store solenergianlæg. Revisionen af kommuneplanlægningen for store solenergianlæg vil ikke få indvirkning på ressourceforbruget i forhold til etablering af solenergianlæg. Det skyldes at den gældende planlægning allerede giver mulighed for detailplanlægning for store solenergianlæg. Derudover giver den overordnede planlægning i sig selv ikke mulighed for at opføre store solenergianlæg, men fastsætter alene retningslinjer for- og positivudpegning til lokalisering af store solenergianlæg.

Planlægningen understøtter omstilling til vedvarende energi og medvirker derved til, at brugen af fossile brændstoffer og den affødte udledning af drivhusgasser på sigt kan udfases. Omstilling til vedvarende energi vil bidrage positivt til måden hvorpå energiresourcer udnyttes. Solenergianlæg udnytter solens energi lokalt og kræver ikke tilførsel af ressourcer (brændstof) udover almindelig vedligehold for at producere energi. I forhold til den konventionelle energiproduktion baseret på fossile brændsler, hvor der transporteres ressourcer til energiproduktionen, vil omstillingen til vedvarende energiproduktion få en positiv indvirkning på udnyttelsen

af ressourcer og dermed bidrage til en mere effektiv udnyttelse af ressourcer inden for energi-sektoren og transportsektoren.

I forhold til 0-alternativet som er det scenarie, hvor der ikke sker en revision af planlægningen for store solenergianlæg, vil en opdatering af planlægningen samlet set få en neutral indvirkning på ressourceeffektivitet.

SAMLET VURDERING – MILJØFAKTORER

Den samlede vurdering af planlægningens indvirkning på de behandlede miljøfaktorer, set i forhold til det skitserede 0-alternativ, hvor den gældende planlægning fastholdes, påviser en neutral indvirkning. Denne vurdering er i høj grad affødt af, at den overordnede planlægning i sig selv ikke giver mulighed for konkrete anlæg, men alene skaber det overordnede plangrundlag for den efterfølgende konkrete planlægning for konkrete anlæg.

SAMLET VURDERING – MILJØMÅLSÆTNINGER

Vurderingen i forhold til miljømålsætningerne skal sikre, at Kommuneplantillæggets ændringer ikke strider imod planer og målsætninger eller indsatsprogrammer i de pågældende planer.

Tabel 5: Vurderingen af relevante målsætninger fremgår af nedenstående tabel.

Emne	Målsætning	Påvirkning
Biologisk mangfoldighed, Flora og fauna	Miljømålsloven, Målsætninger beskrevet i Natura 2000-plan 2016-2021 – Skælskør Fjord og havet mellem Agersø og Glænø.	I overensstemmelse
Befolkningen og menneskers sundhed; Luft	Grænseværdier i forhold til indholdet af en række forskellige stoffer i luften. Det gælder blandt andet fine partikler, kvælstofdioxid, svovldioxid, tjærestoffer, benzen og tungmetaller.	Positiv
Klimatiske faktorer	I 2020 skal en andel på mindst 30% af det samlede energiforbrug bestå af vedvarende energi, og mindst 10% af energiforbruget i transportsektoren skal komme fra vedvarende energikilder.	Positiv
Kulturarv, herunder kirker og deres	Naturbeskyttelsesloven om beskyttelseszone på 100 m i forhold til synlige fortidsminder samt bygningshøjde in-	I overensstemmelse

omgivelser	denfor beskyttelseszonen på 300 m til kirker.	
------------	---	--

I forhold til de overordnede miljømålsætninger, som har været kortlagt i forbindelse med afgrænsningen af miljøvurderingen, gælder helt generelt, at kommuneplantillægget er i overensstemmelse med disse målsætninger og i flere enkelt tilfælde har positiv virkning (luft og klimatiske faktorer) for at opnå de pågældende miljømålsætninger. Derudover er planlægningen i overensstemmelse Plan- og Agenda 21 strategi for Slagelse Kommune (2016), hvor bæredygtig udvikling er et grundlæggende princip for vækst og prioritering i forhold til at sænke ressourceforbruget.

FREMTIDIG TILSTAND HVIS PLANEN IKKE VEDTAGES (0-ALTERNATIV)

Såfremt Kommuneplantillæg nr. 25 til Kommuneplan 2017 ikke vedtages endeligt, vil miljøpåvirkningerne som beskrevet i ovenstående afsnit ikke finde sted. Det betyder samtidig, at 0-alternativet, som udgør den gældende planlægning for solenergi i Kommuneplan 2017, fortsat vil udgøre plangrundlaget for lokalisering af store solenergianlæg.

OVERVÅGNING OG AFVÆRGEFORANSTALTNINGER

OVERVÅGNING OG AFVÆRGEFORANSTALTNINGER

Der er ikke behov for at udarbejde et særskilt overvågningsprogram for denne overordnede planlægning eller foretage afværgeforanstaltninger i forbindelse vedtagelsen af kommuneplantillægget. Overvågning af planens eventuelle påvirkninger af miljøet vil finde sted gennem de eksisterende overvågningsaktiviteter som f.eks. udfoldes i en fremtidig kommuneplanredigørelse, som udarbejdes i forbindelse med en kommende kommuneplanstrategi.

I forbindelse med den efterfølgende detailplanlægning for konkrete solenergianlæg, hvor der som minimum gennemføres en screening af planlægningen og det konkrete anlæg, vil evt. afværgeforanstaltninger blive vurderet og indarbejdet.

TEKNISKE MANGLER OG MANGLENDE VIDEN

Kommuneplantillægget er en overordnet plan på linje med Kommuneplanen. Nærværende miljøvurdering er således gennemført på et overordnet niveau med en detaljeringsgrad, der svarer til det niveau kommuneplantillægget befinder sig på. Der er derfor ikke, på dette planlægningsniveau, foretaget nye registreringer eller tilvejebragt ny viden i form af dataindsamling i forbindelse med miljøvurderingen af de relevante miljøparametre som er identificeret i denne miljøvurdering.

Det er vurderingen, på dette planlægningsniveau, at den eksisterende viden har været tilstrækkelig til, på fyldestgørende vis, at gennemføre en miljøvurdering af Kommuneplantillæg nr. 25, Temaplan for solenergi.