

**UDKAST TIL NOTAT**

**4. marts 2016**

**K**

**O**

**O**

**K**

**R**

**A**

Kasper Lemvigh og Camilla T. Dalsgaard

## **Udvikling i takster på det specialiserede socialområde**

En analyse af sociale tilbud drevet af kommunerne i Region Sjælland, 2010-2014

*Udvikling i takster på det specialiserede socialområde – En analyse af sociale tilbud drevet af kommunerne i Region Sjælland, 2010-2014*

Publikationen kan hentes på [www.kora.dk](http://www.kora.dk)

© KORA og forfatterne, 2016

Mindre uddrag, herunder figurer, tabeller og citater, er tilladt med tydelig kildeangivelse. Skrifter, der omtaler, anmelder, citerer eller henviser til nærværende, bedes sendt til KORA.

© Omslag: Mega Design og Monokrom

Udgiver: KORA  
ISBN: ISBN-nr.  
Projekt: 11050

**KORA**  
**Det Nationale Institut for**  
**Kommuners og Regioners Analyse og Forskning**

KORA er en uafhængig statslig institution, hvis formål er at fremme kvalitetsudvikling samt bedre ressourceanvendelse og styring i den offentlige sektor.



Det Nationale Institut  
for Kommuners og Regioners  
Analyse og Forskning

Købmagergade 22  
1150 København K  
E-mail: [kora@kora.dk](mailto:kora@kora.dk)  
Telefon: 444 555 00

# Indhold

1	Sammenfatning .....	4
2	Baggrund og formål .....	6
3	Fremgangsmåde .....	7
4	Gennemsnitlige takster i RS17 set under ét, 2010-2014 .....	9
4.1	Voksenområdet .....	9
4.2	Børneområdet .....	13
5	Kommunal benchmarking af takster, 2010-2014 .....	15
5.1	Voksenområdet .....	15
5.1.1	Gennemsnitlige realiserede takster i 2014 .....	15
5.1.2	Takstudvikling 2010-2014 .....	22
5.2	Børneområdet .....	27
5.2.1	Gennemsnitlige realiserede takster i 2014 .....	27
5.2.2	Takstudvikling 2010-2014 .....	29
	Tabelbilag .....	32

# 1 Sammenfatning

Kommunerne i Region Sjælland (RS17) står i de kommende år over for at skulle tage stilling til, om og i givet fald hvordan de vil foretage effektiviseringer på det specialiserede socialområde. På den baggrund har kommunerne bedt KORA om at foretage en række analyser af det specialiserede socialområde med henblik på at skabe forbedret styringsinformation. Analyserne i dette notat giver viden om udvikling og forskelle i taksterne på de sociale tilbud, som drives af de enkelte kommuner i Region Sjælland i perioden 2010-2014. Notatet undersøger taksterne i forskellige typer af tilbud på det specialiserede socialområde, herunder både voksen- og børneområdet.

## **Takster i botilbud til voksne**

Den gennemsnitlige takst i botilbud drevet af RS17-kommunerne er 1.841 kr. pr. plads pr. døgn i 2014. Det svarer til 672.000 kr. pr. år pr. plads i botilbud eller botilbudslignende almene boliger. Gennemsnitstaksten i botilbud er faldet med 4 pct. fra 2010 til 2014.

Ti RS17-kommuner driver § 107-betilbud i 2014. Deres gennemsnitlige takster svinger med en faktor 9 mellem kommunerne, fra cirka 300 kr. pr. døgn til cirka 3.000 kr. pr. døgn. Seks af de ti driftskommuner har haft faldende, og fire har haft stigende gennemsnitstakster i perioden fra 2010 til 2014.

14 RS17-kommuner driver § 108-betilbud i 2014. Deres gennemsnitlige takster svinger mellem kommunerne fra cirka 1.300 kr. pr. døgn til cirka 2.350 kr. pr. døgn. Ti driftskommuner har haft faldende og fire stigende gennemsnitstakster fra 2010 til 2014.

## **Takster i dagtilbud til voksne**

Ser vi på dagtilbud til voksne, er den gennemsnitlige takst i RS17-driftskommunernes tilbud 389 kr. pr. plads pr. dag i 2014. Det svarer til 142.000 kr. pr. år pr. plads i dagtilbud til voksne. Gennemsnitstaksten i dagtilbud er steget med 2 pct. fra 2010 til 2014.

13 RS17-kommuner driver tilbud om beskyttet beskæftigelse efter Servicelovens § 103 i 2014. Deres gennemsnitlige takster svinger med en faktor 2 mellem kommunerne, fra cirka 240 kr. pr. dag til cirka 430 kr. pr. dag. Syv af de 13 driftskommuner har haft stigende gennemsnitstakster fra 2010 til 2014, mens seks har haft faldende.

13 RS17-kommuner driver aktivitets- og samværstilbud efter Servicelovens § 104 i 2014. Deres gennemsnitlige takster svinger mellem kommunerne fra cirka 335 kr. pr. dag til cirka 600 kr. pr. dag. Seks af de 13 driftskommuner har haft stigende gennemsnitstakster fra 2010 til 2014, mens syv har haft faldende.

## **Takster i tilbud til socialt udsatte voksne**

I RS17-kommunernes tilbud til socialt udsatte voksne er gennemsnitstaksten 1.380 kr. pr. døgn i 2014. Det svarer til 504.000 kr. pr. år pr. plads. Gennemsnitstaksten i tilbud til socialt udsatte er steget med 41 pct. fra 2010 til 2014.

Seks RS17-kommuner driver kvindekrisecentre efter Servicelovens § 109 i 2014. Deres gennemsnitlige takster svinger mellem kommunerne fra cirka 1.000 kr. pr. døgn til cirka 2.800 kr. pr. døgn. Fem af de seks driftskommuner har haft stigende gennemsnitstakster fra 2010 til 2014, mens en kommune har haft let faldende.

Fem RS17-kommuner driver forsorgshjem og herberger efter Servicelovens § 110 i 2014. Deres gennemsnitlige takster svinger mellem kommunerne fra cirka 800 kr. pr. døgn til cirka 1.600 kr. pr. døgn. Fire af de fem driftskommuner har drevet § 110-tilbud både i 2010 og i 2014. Alle fire driftskommuner har haft stigende gennemsnitstakster i perioden.

#### **Takster i døgninstitutioner til udsatte børn og unge**

Den gennemsnitlige takst i døgninstitutioner efter Servicelovens § 67 stk. 2 drevet af RS17-kommunerne er 2.558 kr. pr. plads pr. døgn i 2014. Det svarer til 934.000 kr. pr. år pr. plads i døgntilbud til udsatte børn og unge. Gennemsnitstaksten i døgninstitutioner er faldet med 9 pct. fra 2010 til 2014.

Seks RS17-kommuner driver døgninstitutioner i 2014. Deres gennemsnitlige takster svinger mellem kommunerne fra cirka 1.500 kr. pr. døgn til cirka 3.200 kr. pr. døgn. To driftskommuner har haft stigende gennemsnitstakster fra 2010 til 2014, mens tre har haft faldende og en enkelt har haft uændrede gennemsnitstakster.

#### **Takster i særlige dagtilbud til børn**

Ser vi på særlige dagtilbud til børn efter Servicelovens § 32, er den gennemsnitlige takst i RS17-driftskommunernes tilbud 1.138 kr. pr. plads pr. dag i 2014. Det svarer til 415.000 kr. pr. år pr. plads i særlige dagtilbud til børn. Gennemsnitstaksten i særlige dagtilbud er faldet med 7 pct. fra 2010 til 2014.

Otte RS17-kommuner driver særlige dagtilbud i 2014. Deres gennemsnitlige takster svinger mellem kommunerne fra cirka 800 kr. pr. dag til cirka 1.700 kr. pr. dag. Syv RS17-kommuner har drevet denne tilbudstype i både 2010 og 2014. Heraf har fem driftskommuner haft faldende, og to har haft stigende gennemsnitstakster i perioden.

## 2 Baggrund og formål

Kommunerne i Region Sjælland (RS17) står i de kommende år over for at skulle tage stilling til, om og i givet fald hvordan de vil effektivisere på det specialiserede socialområde. Arbejdet med effektiviseringstiltag udfordres dog af, at styringsinformationen på området i mange henseender er mangelfuld. Kommunerne i Region Sjælland mangler derfor dele af den styringsinformation, som kan danne grundlag for diskussioner og eventuelle beslutninger om fremtidige effektiviseringer på det specialiserede socialområde. På den baggrund har kommunerne i Region Sjælland bedt KORA om at foretage en række analyser af det specialiserede socialområde med henblik på at skabe forbedret styringsinformation.

Dette notat giver viden om udvikling og forskelle i taksterne på de sociale tilbud, som drives af de enkelte kommuner i Region Sjælland. Notatet undersøger taksterne i forskellige typer af tilbud på det specialiserede socialområde, herunder både voksen- og børneområdet. Notatet ser først på de gennemsnitlige takster i forskellige typer af tilbud samt taksternes udvikling fra 2010 til 2014. Derefter sammenlignes gennemsnitstaksterne og deres udvikling mellem kommunerne i Region Sjælland, fordelt på forskellige tilbudstyper.

De anvendte data er allerede i nogen grad bearbejdet og analyseret af Rammeaftale Sjælland. Idéen med analyserne i dette notat er, at KORA går mere i dybden for at sikre at data udnyttes bedst muligt. Notatet sigter på at skabe mere detaljeret information om taksterne på RS17-kommunernes tilbud, end den der foreligger i dag. Hensigten er at forbedre grundlaget for diskussioner om takstudviklingen i RS17.

Notatets analyser besvarer følgende spørgsmål:

- Hvor høje er taksterne i de enkelte kommuners forskellige typer af tilbud på henholdsvis voksen- og børneområdet?
- Hvor stor er forskellen i taksterne mellem de enkelte kommuners tilbud, fordelt på forskellige tilbudstyper? Hvilke kommuners tilbud er med til at forøge henholdsvis reducere de gennemsnitlige takster for forskellige tilbudstyper i regionen?
- Hvordan har taksterne udviklet sig over tid? Er nogen tilbudstyper faldet eller steget mere i pris end andre?

I notatets analyser ser vi kommunerne i et driftsherreperspektiv, idet vi fokuserer på takster og pladstal i de sociale tilbud, som de enkelte kommuner driver. I andre KORA-analyser (delanalyse 1-4) er der fokus på kommunerne i et myndighedsperspektiv, idet vi ser på udgifter, brugerandele og enhedsudgifter, hvad angår de borgere som kommunerne har myndigheds- og betalingsansvar for.

Generelt skal det bemærkes, at opgørelserne ikke er bedre end de indberetninger, der ligger til grund for dem. I samarbejde med rammeaftalesekretariatet har KORA foretaget en kvalitetssikrende gennemgang af data. Desuden har KORA til analyserne udvalgt de dele af data, der vurderes at være mest fuldstændige, relevante og sammenlignelige mellem kommuner og over tid. Der tages dog forbehold for tilbageværende fejl og mangler i data.

Det resterende notat rummer tre kapitler. Kapitel 3 indeholder en kort beskrivelse af fremgangsmåden i analyserne. Kapitel 4 og 5 analyserer taksterne i de tilbud, som kommunerne i Region Sjælland driver.

### 3 Fremgangsmåde

Undersøgelsen opgør taksterne i RS17-kommunernes sociale tilbud på syv tilbudstyper på det specialiserede voksenområde og to tilbudstyper på det specialiserede børneområde. De analyserede tilbudstyper fremgår af tabel 3.1.

**Tabel 3.1** Tilbudstyper i undersøgelsen af takster i RS17-kommunernes tilbud

Lovgrundlag	Tilbud	Type
<b>Voksenområdet</b>		
SEL § 107	Midlertidige botilbud	
SEL § 108	Længerevarende botilbud	Botilbud
SEL § 85 ABL § 105	Botilbudslignende almenboliger	
SEL § 103	Beskyttet beskæftigelse	Dagtilbud
SEL § 104	Aktivitets- og samværstilbud	
SEL § 109	Krisecentre	Tilbud til socialt udsatte
SEL § 110	Forsorgshjem og herberger	
<b>Børneområdet</b>		
SEL § 67, stk. 2	Døgninstitutioner	
SEL § 32	Særlige dagtilbud	

De analyserede tilbudstyper er udvalgt på baggrund af en række overvejelser om datas beskaffenhed og tilbudstypens egnethed til den ønskede type af analyser, herunder:

- *Relevans*, vurderet ud fra hvor mange RS17-kommuner der driver et tilbud af den givne type, og hvor mange takster der er inden for den enkelte tilbudstype. Eksempelvis har vi fravalgt tilbud efter SEL § 101, da kun tre RS17-kommuner driver denne type af tilbud.
- *Sammenlignelighed over tid*, vurderet ud fra om tilbudstypen både findes i RS17 i 2010 og 2014. Eksempelvis har vi fravalgt tilbud efter SEL § 66, da der ikke var nogen RS17-kommuner, der drev denne type af tilbud i 2010.
- *Sammenlignelighed mellem ydelser*, vurderet ud fra hvor stort et spænd der umiddelbart ser ud til at være i ydelserne inden for det givne lovgrundlag. Eksempelvis har vi fravalgt tilbud efter SEL § 52, da dette lovgrundlag kan dække over så forskellige typer af foranstaltninger som kontaktpersoner og døgnophold for familier.

## Data

RS17 har indsamlet en række oplysninger om sociale tilbud drevet af de enkelte kommuner i Region Sjælland. I denne undersøgelse anvender KORA de indsamlede oplysninger om antal pladser, tilbuddets lovgrundlag og den realiserede takst i årene 2010-2014.

Den realiserede takst tager højde for den realiserede belægningsprocent i det enkelte år. Det vil sige, at den realiserede takst er et udtryk for den reelle omkostning pr. faktisk borger i sociale tilbud, set fra et driftsherre- eller leverandørperspektiv. Derimod kan den i mindre grad siges at være et udtryk for den afregnede eller betalte takst i det enkelte år, set fra et myndighedsperspektiv.

## Beregningsmetode

Gennemsnitstaksterne for de enkelte tilbudstyper er beregnet som vægtede gennemsnit ud fra antallet af realiserede pladser i hver enkelt takstenhed.<sup>1</sup> Dermed tager gennemsnitsberegningen højde for udviklingen i antallet af realiserede pladser over tid og sikrer sammenligneligheden. Vægtningen kan have stor betydning for gennemsnitstakstens størrelse i den enkelte kommune. Eksempelvis har Faxe Kommune registreret to botilbud efter Servicelovens § 107 i 2014. Det ene har dobbelt så mange pladser som det andet. Det største er det billigste. Faxe Kommunes realiserede gennemsnitstakst, vægtet med antallet af pladser, er cirka 2.800 kr. pr. plads pr. døgn (jf. tabel 5.1). Hvis man havde beregnet den gennemsnitlige takst *uden* at vægte for antallet af pladser i hver enkelt takstenhed, ville tallet have været cirka 3.200 kr. pr. plads pr. døgn.

For bedre at kunne vurdere datakvaliteten over tid har vi valgt også at vise udviklingen i antallet af realiserede pladser i de enkelte tilbudstyper og i de enkelte kommuner.

Det skal nævnes, at tilbuddene på det specialiserede socialområde er karakteriseret ved, at ydelserne er meget forskelligartede og specialiserede. Det betyder, at sammenligneligheden generelt er relativt lav, selv inden for den enkelte tilbudstype.

## Læsevejledning

I kapitel 4 og 5 analyserer vi taksterne i de sociale tilbud, som kommunerne i Region Sjælland driver på henholdsvis børne- og voksenområdet. Kapitel 4 afdækker de gennemsnitlige realiserede takster og udviklingen heri i tilbuddene i Region Sjælland, set under ét. Kapitel 5 sammenligner de sjællandske kommuner med hinanden og med regionsgennemsnittet. Da takstoplysningerne kun er indsamlet for kommunerne i Region Sjælland, giver analysens datagrundlag ikke mulighed for at sammenligne Region Sjælland med de øvrige regioner eller landsgennemsnittet.

---

<sup>1</sup> Dog har en række kommuner oprindeligt indberettet deres realiserede pladstal og ikke deres normerede, hvorfor der for disse kommuner er korrigeret for den realiserede belægningsprocent to gange i de data, som KORA har fået fra RS17. Denne information er først blevet afdækket sent i analyseprocessen, og KORA har derfor ikke haft mulighed for at tage højde herfor i beregningerne. Det aftales nærmere med Rammeaftale Sjælland, hvorvidt der skal gøres forsøg på at korrigere analyserne på et senere tidspunkt. Det drejer sig om Ringsted, Stevns, Køge, Vordingborg, Lejre, Sorø, Roskilde, Odsherred, Greve og Holbæk Kommuner.



## 4 Gennemsnitlige takster i RS17 set under ét, 2010-2014

I dette kapitel afdækker vi de gennemsnitlige realiserede takster og udviklingen heri i tilbuddene i Region Sjælland, set under ét. Vi undersøger taksterne i de sociale tilbud, som RS17-kommunerne driver på henholdsvis børne- og voksenområdet i perioden fra 2010 til 2014. Taksterne og deres udvikling opgøres fordelt på de ni tilbudstyper, der fremgår af tabel 3.1.

Kapitlet belyser følgende spørgsmål for RS17-kommunerne, set under ét:

- Hvor høje er de gennemsnitlige realiserede takster i forskellige typer af sociale tilbud?
- Hvordan har de gennemsnitlige takster udviklet sig over tid? Er nogen tilbudstyper faldet eller steget mere i pris end andre?

RS17-kommunernes sociale tilbud på voksenområdet behandles i afsnit 4.1, mens tilbudene på børneområdet behandles i afsnit 4.2.

### 4.1 Voksenområdet

I dette afsnit undersøger vi de gennemsnitlige takster i sociale tilbud til voksne, som RS17-kommunerne driver. Vi ser også på, hvor mange pladser der er i alt i den enkelte tilbudstype, og hvor mange kommuner der driver pladser i den enkelte type af tilbud. Desuden undersøger vi den procentvise udvikling i gennemsnitstaksten og pladstallet i perioden.

Vi kigger på de syv tilbudstyper på det specialiserede voksenområde, der fremgår af tabel 3.1, herunder tre botilbudstyper, to dagtilbudstyper og to typer af tilbud til socialt udsatte.

#### **Botilbud**

Tabel 4.1 viser de gennemsnitlige takster i de tre forskellige botilbudstyper i 2010-2014. Tabellen viser også, at 14 af de 17 kommuner i Region Sjælland i 2014 driver mindst én type af botilbud. Den gennemsnitlige takst i botilbud drevet af RS17-kommunerne er 1.841 kr. pr. døgn i 2014. Det svarer til 672.000 kr. pr. år pr. plads i botilbud eller botilbudslignende almene boliger. Dette tal ligger omtrent på niveau med den gennemsnitlige årlige enhedsudgift pr. borger i botilbud, som opgjort i KORAs delanalyse 2.<sup>2</sup> Denne enhedsudgift er knap 692.000 kr. i 2014, opgjort pr. borger som kommunen betaler for. Selvom det ene tal er opgjort i et driftsherreperspektiv og det andet i et myndighedsperspektiv, opnår vi altså nogenlunde enslydende resultater med forskellige data og beregningsmetoder.

Ser vi på de forskellige typer af botilbud, er den gennemsnitlige realiserede takst pr. døgn ens i § 108-botilbud og § 105-boliger. Gennemsnitstaksten for disse tilbudstyper er 1.831 kr. pr. døgn i 2014, svarende til 668.000 kr. pr. år. Den gennemsnitlige takst i midlertidige botilbud efter Servicelovens § 107 er lidt højere, nemlig 1.944 kr. pr. døgn i 2014, svarende til 710.000 kr. pr. år. RS17-kommunerne driver i 2014 i alt 173 pladser i § 107-botilbud, 1.686 pladser i § 108-botilbud og 252 pladser i § 105-boliger.

---

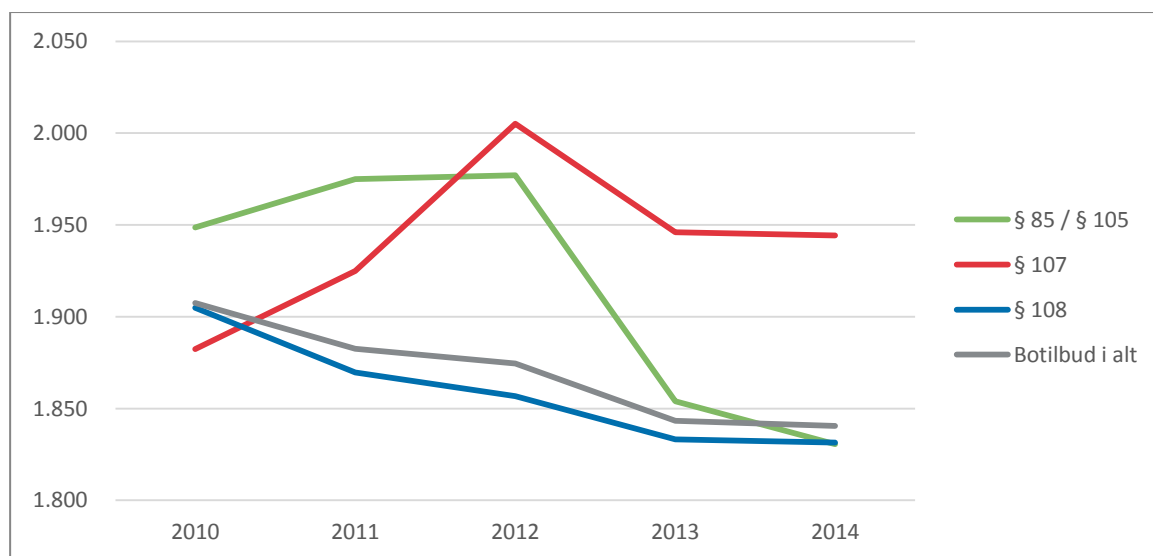
<sup>2</sup> Se rapporten "Udgifter, brugerandele og enhedsudgifter på det specialiserede voksenområde", KORA:2016.

**Tabel 4.1** Gennemsnitlig realiseret takst i botilbud til voksne drevet af RS17-kommunerne, 2010-2014 (2014-priser, kr. pr. plads pr. døgn, vægtede gennemsnit)

Tilbudstype		2010	2011	2012	2013	2014	Udvikling 2010-2014
Botilbudslignende almene boliger, § 85 / § 105	Gennemsnitstakst	1.949	1.975	1.977	1.854	1.831	-6 %
	Antal døgnpladser	183	182	183	251	252	38 %
	Antal kommuner	2	2	2	2	2	
Midlertidige botilbud, § 107	Gennemsnitstakst	1.882	1.925	2.005	1.946	1.944	3 %
	Antal døgnpladser	125	114	100	137	173	38 %
	Antal kommuner	10	10	9	9	10	
Længerevarende botilbud, § 108	Gennemsnitstakst	1.905	1.870	1.857	1.833	1.831	-4 %
	Antal døgnpladser	1.723	1.684	1.781	1.668	1.686	-2 %
	Antal kommuner	14	14	14	13	14	
<b>Botilbud i alt</b>	Gennemsnitstakst	1.907	1.883	1.875	1.843	1.841	-4 %
	Antal døgnpladser	2.031	1.979	2.064	2.056	2.111	4 %
	Antal kommuner	14	14	14	13	14	

Overordnet set er den gennemsnitlige botilbudstakst i RS17-kommunernes tilbud faldet med 4 pct. fra 2010 til 2014. I samme periode er det samlede antal pladser steget med 4 pct. Gennemsnitstaksten i § 108-botilbud og § 105-boliger er faldet med henholdsvis 4 pct. og 6 pct. i perioden, mens gennemsnitstaksten i § 107-tilbud derimod er steget med 3 pct. Figur 4.1 illustrerer udviklingen i gennemsnitstaksterne for de forskellige botilbudstyper i perioden fra 2010 til 2014. Det ses, at taksterne i § 108-botilbud har haft et jævnt fald gennem hele perioden. Derimod er taksterne i § 105-boliger og - især - § 107-botilbud steget fra 2010 til 2012, hvorefter de er faldet fra 2012 til 2013 og stabiliseret fra 2013 til 2014. Det skal i den forbindelse nævnes, at antallet af indberettede pladser i § 105-boliger og § 107-botilbud steg med knap 40 pct. netop fra 2012 til 2013.

**Figur 4.1** Gennemsnitlig realiseret takst i botilbud til voksne drevet af RS17-kommunerne, 2010-2014 (2014-priser, kr. pr. plads pr. døgn, vægtede gennemsnit)



## Dagtilbud

Tabel 4.2 viser de gennemsnitlige takster i de to forskellige dagtilbudstyper i 2010-2014. Den gennemsnitlige takst i dagtilbud drevet af RS17-kommunerne er 389 kr. pr. dag i 2014. Det svarer til 142.000 kr. pr. år pr. realiseret plads i dagtilbud til voksne.

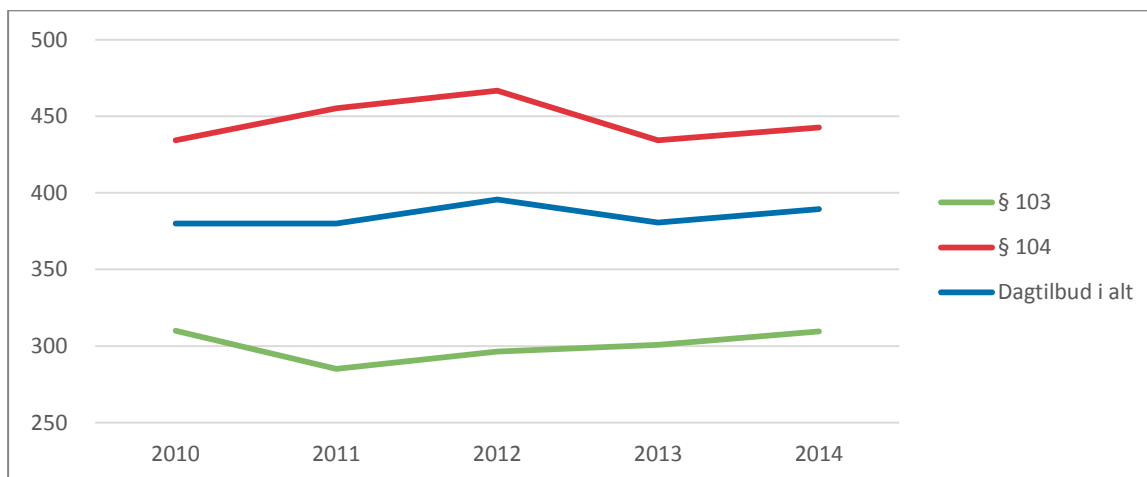
Ser vi på de forskellige typer af dagtilbud, er den gennemsnitlige takst i beskyttet beskæftigelse efter Servicelovens § 103 310 kr. pr. dag i 2014, svarende til 113.000 kr. pr. år. Gennemsnitstaksten for aktivitets- og samværstilbud efter Servicelovens § 104 er noget højere, nemlig 443 kr. pr. dag, svarende til 162.000 kr. pr. år. RS17-kommunerne driver i 2014 i alt 952 pladser i § 103-tilbud og 1.425 pladser i § 104-tilbud.

**Tabel 4.2** Gennemsnitlig realiseret takst i dagtilbud til voksne, drevet af RS17-kommunerne, 2010-2014 (2014-priser, kr. pr. plads pr. dag, vægtede gennemsnit)

Tilbudstype		2010	2011	2012	2013	2014	Udvikling 2010-2014
Beskyttet beskæftigelse, § 103	Gennemsnitstakst	310	285	296	301	310	0 %
	Antal pladser	1.240	1.201	1.034	927	952	-23 %
	Antal kommuner	13	13	13	12	13	
Aktivitets- og samværstilbud, § 104	Gennemsnitstakst	434	455	467	434	443	2 %
	Antal pladser	1.601	1.513	1.447	1.376	1.425	-11 %
	Antal kommuner	13	13	13	12	13	
<b>Dagtilbud i alt</b>	Gennemsnitstakst	380	380	396	381	389	2 %
	Antal pladser	2.841	2.714	2.480	2.303	2.377	-16 %
	Antal kommuner	13	13	13	12	13	

Overordnet set er den gennemsnitlige dagtilbudstakst i RS17-kommunernes tilbud steget med 2 pct. fra 2010 til 2014. I samme periode er det samlede realiserede pladstal faldet med 16 pct. Gennemsnitstaksten i § 103-tilbud har været stabil i perioden, mens gennemsnitstaksten i § 104-tilbud er steget med 2 pct. Figur 4.2 illustrerer udviklingen i gennemsnitstaksterne for de to dagtilbudstyper i perioden fra 2010 til 2014.

**Figur 4.2** Gennemsnitlig realiseret takst i dagtilbud til voksne, drevet af RS17-kommunerne, 2010-2014 (2014-priser, kr. pr. plads pr. dag, vægtede gennemsnit)



### Tilbud til socialt udsatte

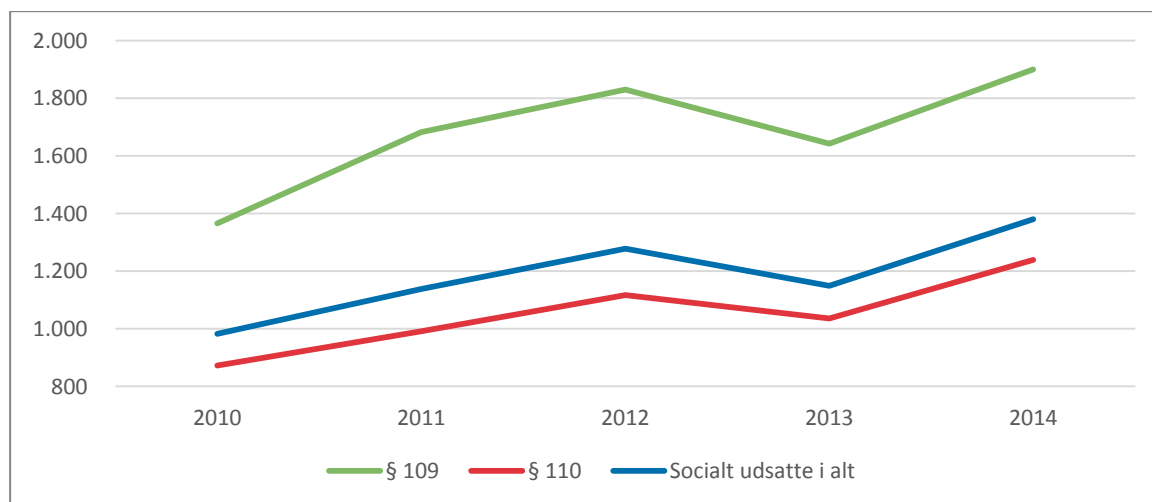
Tabel 4.3 viser de gennemsnitlige takster i de to forskellige typer af tilbud til socialt udsatte voksne i 2010-2014. Den gennemsnitlige takst i tilbud til socialt udsatte drevet af RS17-kommunerne er 1.380 kr. pr. døgn i 2014. Det svarer til 504.000 kr. pr. år pr. plads i tilbud til socialt udsatte voksne. Ser vi på de forskellige typer af tilbud, er den gennemsnitlige takst i kvindekrisecentre efter Servicelovens § 109 1.899 kr. pr. døgn i 2014. Gennemsnitstaksten for forsorgshjem og herberger efter Servicelovens § 110 er noget lavere, nemlig 1.239 kr. pr. døgn. RS17-kommunerne driver i 2014 i alt 39 pladser i § 109-tilbud og 144 pladser i § 110-tilbud.

**Tabel 4.3** Gennemsnitlig realiseret takst i tilbud til socialt udsatte voksne drevet af RS17-kommunerne, 2010-2014 (2014-priser, kr. pr. plads pr. dag, vægtede gns.)

Tilbudstype		2010	2011	2012	2013	2014	Udvikling 2010-2014
Kvindekrisecentre, § 109	Gennemsnitstakst	1.365	1.682	1.829	1.642	1.899	39 %
	Antal pladser	50	47	40	30	39	-22 %
	Antal kommuner	6	6	6	5	6	
Forsorgshjem og herberger, § 110	Gennemsnitstakst	843	991	1.117	1.036	1.239	42 %
	Antal pladser	174	174	137	131	144	-17 %
	Antal kommuner	4	4	4	5	5	
<b>Tilbud til socialt udsatte i alt</b>	Gennemsnitstakst	957	1.138	1.278	1.149	1.380	41 %
	Antal døgnpladser	230	221	177	161	183	-18 %
	Antal kommuner	8	8	8	7	8	

Overordnet set er den gennemsnitlige takst i RS17-kommunernes tilbud til socialt udsatte voksne steget med 41 procent fra 2010 til 2014. I samme periode er det samlede antal pladser faldet med 18 procent. Gennemsnitstaksten i både § 109-tilbud og § 110-tilbud er steget en del i perioden. Figur 4.3 illustrerer udviklingen i gennemsnitstaksterne i tilbud til socialt udsatte i perioden fra 2010 til 2014.

**Figur 4.3** Gennemsnitlig realiseret takst i tilbud til socialt udsatte voksne drevet af RS17-kommunerne, 2010-2014 (2014-priser, kr. pr. plads pr. dag, vægtede gns.)



## 4.2 Børneområdet

I dette afsnit undersøger vi de gennemsnitlige takster i tilbud på det specialiserede børneområde, som RS17-kommunerne driver. Vi ser også på, hvor mange pladser der er i alt i den enkelte tilbudstype, og hvor mange kommuner der driver pladser i den enkelte type af tilbud. Desuden undersøger vi den procentvise udvikling i gennemsnitstaksten og pladstallet i perioden.

Vi kigger på de to tilbudstyper på det specialiserede børneområde, der fremgår af tabel 3.1, herunder døgninstitutioner efter Servicelovens § 67 stk. 2 og særlige dagtilbud efter Servicelovens § 32. Tabel 4.4 viser de gennemsnitlige realiserede takster i de to forskellige tilbudstyper i 2010-2014.

**Tabel 4.4** Gennemsnitlig takst i døgninstitutioner og særlige dagtilbud drevet af RS17-kommunerne på det specialiserede børneområde, 2010-2014 (2014-priser, kr. pr. døgn, vægtede gennemsnit)

Tilbudstype		2010	2011	2012	2013	2014	Udvikling 2010-2014
Døgninstitutioner, § 67 stk. 2	Gennemsnitstakst	2.818	2.581	2.653	2.486	2.558	-9 %
	Antal døgnpladser	194	143	166	142	153	-21 %
	Antal kommuner	9	8	8	5	6	
Særlige dagtilbud, § 32	Gennemsnitstakst	1.220	1.210	1.082	1.084	1.138	-7 %
	Antal pladser	188	163	159	147	108	-43 %
	Antal kommuner	10	8	9	9	8	

Det fremgår af tabel 4.4, at den gennemsnitlige realiserede takst i døgninstitutioner til udsatte børn og unge er 2.558 kr. pr. døgn i 2014. Det svarer til 934.000 kr. pr. år. Dette tal ligger en del under den gennemsnitlige årlige enhedsudgift pr. institutionsanbragt barn som opgjort i KORAs delanalyse 3.<sup>3</sup> Denne enhedsudgift er cirka 1.231.000 kr. i 2013, opgjort pr. anbragt barn som kommunen betaler for. I enhedsudgiften indgår dog også børn i sikrede institutioner, som primært er drevet af regionerne, og som er langt dyrere end almindelige anbringelser. Desuden er gennemsnitstaksten opgjort i et driftsherreperspektiv og enhedsudgiften opgjort i et myndighedsperspektiv. Det behøver ikke gøre en forskel, jf. ligheden mellem de to tal på voksenområdet. På børneområdet er det imidlertid under halvdelen af RS17-kommunerne, der driver pladser i døgninstitutioner, mens alle kommuner som myndighed har anbragt børn. Hvis der generelt er forskel på prisen i købte og solgte pladser, vil det således slå mere igennem. Endelig er der langt færre anbringelsespladser (153) end botilbudspladser (2.111) drevet af kommunerne i Region Sjælland, hvilket betyder en større følsomhed i beregningen. Det kan også gøre en forskel, at enhedsudgiften er opgjort i 2013 og gennemsnitstaksten i 2014.

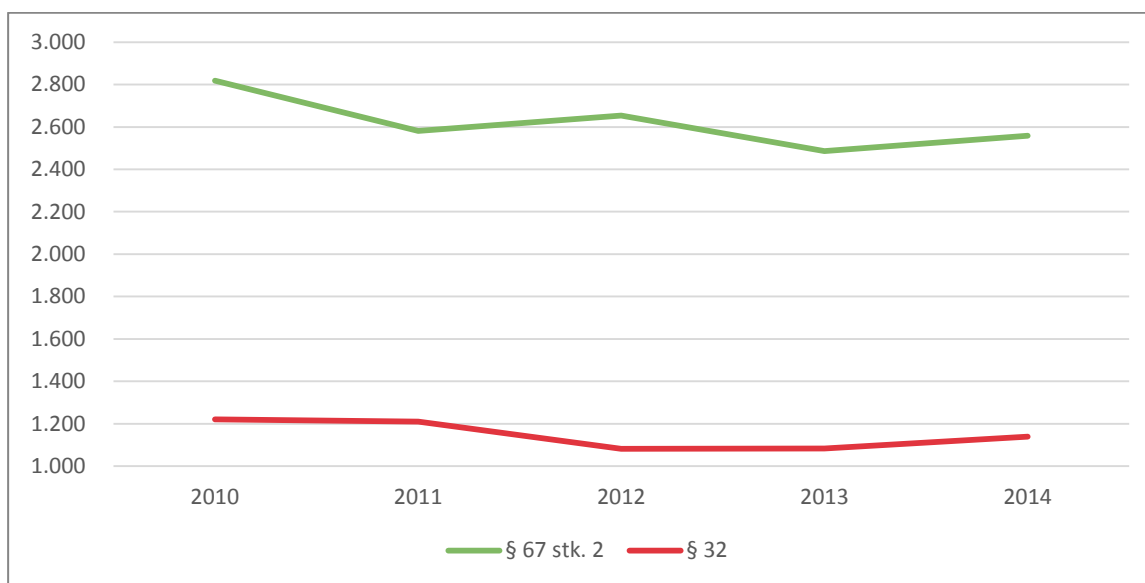
Den gennemsnitlige realiserede takst i særlige dagtilbud efter Servicelovens § 32 er 1.138 kr. pr. dag i 2014, svarende til 415.000 kr. pr. år. RS17-kommunerne driver i 2014 i alt 153 pladser i døgntilbud efter Servicelovens § 67 stk. 2 og 108 pladser i særlige dagtilbud efter § 32.

<sup>3</sup> Se rapporten "Udgifter, brugerandele og enhedsudgifter på det specialiserede børneområde", KORA:2016.

Den gennemsnitlige takst i RS17-kommunernes døgninstitutioner er faldet med 9 procent fra 2010 til 2014. I samme periode er det samlede antal realiserede pladser faldet med 21 procent. Gennemsnitstaksten i særlige dagtilbud er faldet med 7 procent i perioden, mens det samlede antal pladser er faldet med 43 procent.

Figur 4.4 illustrerer udviklingen i gennemsnitstaksterne i de to undersøgte typer af tilbud på det specialiserede børneområde i perioden fra 2010 til 2014.

**Figur 4.4** Gennemsnitlig takst i døgninstitutioner og særlige dagtilbud drevet af RS17-kommunerne på det specialiserede børneområde, 2010-2014 (2014-priser, kr. pr. døgn, vægtede gennemsnit)



I modsætning til på voksenområdet er der på det specialiserede børneområde sket et fald i antallet af RS17-kommuner, der driver pladser i døgninstitutioner og særlige dagtilbud, jf. tabel 4.4.

## 5 Kommunal benchmarking af takster, 2010-2014

I dette kapitel sammenligner vi taksterne i 2014 og takstudviklingen 2010-2014 mellem de kommunale driftsherrer inden for Region Sjælland. Vi ser på de sociale tilbud, som RS17-kommunerne driver på henholdsvis børne- og voksenområdet. Taksterne og deres udvikling opgøres igen fordelt på de ni tilbudstyper, der fremgår af tabel 3.1. Kapitlet belyser følgende spørgsmål:

- Hvor høje er taksterne i de enkelte kommuners forskellige typer af tilbud?
- Hvor store forskelle er der mellem de kommunale driftsherrer i Region Sjælland på taksterne, fordelt på forskellige tilbudstyper? Hvilke kommuners tilbud er med til at forøge henholdsvis reducere de gennemsnitlige takster for forskellige tilbudstyper i regionen?
- Hvordan har taksterne udviklet sig over tid? Har der været forskel på taksternes udvikling mellem kommunerne i Region Sjælland? Og er der forskel på tilbudstyper?

RS17-kommunernes sociale tilbud på voksenområdet behandles i afsnit 5.1, mens tilbudene på børneområdet behandles i afsnit 5.2.

### 5.1 Voksenområdet

I dette afsnit sammenligner vi de gennemsnitlige realiserede takster i sociale tilbud til voksne mellem de kommunale driftsherrer inden for RS17. Desuden sammenligner vi udviklingen i gennemsnitstakster og pladstal i perioden fra 2010 til 2014. Vi kigger atter på de syv tilbudstyper på det specialiserede voksenområde, der fremgår af tabel 3.1.

#### 5.1.1 Gennemsnitlige realiserede takster i 2014

##### **Botilbud**

Tabel 5.1 viser de gennemsnitlige realiserede takster i de tre forskellige botilbudstyper i 2014, fordelt på driftskommunerne i Region Sjælland. Det fremgår af tabellen, at der er betydelig variation på tværs af driftskommunerne inden for regionen.

Ser vi først på midlertidige botilbud efter § 107, svinger gennemsnitstaksterne med knap en faktor 9 mellem de ti kommuner i Region Sjælland, der driver denne type af tilbud. I de enkelte kommuner varierer den gennemsnitlige takst i 2014 fra 300-600 kr. pr. plads pr. døgn (i Ringsted og Sorø Kommuner) over 1.500-1.700 kr. (i Lolland og Guldborgsund Kommuner) og op til 2.800-3.000 kr. (i Roskilde og Faxe Kommuner).

Gennemsnitstaksterne i længerevarende botilbud efter § 108 svinger med knap en faktor 2 mellem de 14 kommuner i Region Sjælland, der driver denne type af tilbud. I de enkelte kommuner varierer den gennemsnitlige takst i 2014 fra 1.275 kr. pr. plads pr. døgn (i Ringsted Kommune) og godt 1.500 kr. (i Næstved og Faxe Kommuner) op til 2.100-2.350 kr. (i Holbæk, Lolland, Odsherred, Roskilde og Vordingborg Kommuner).

Kun to RS17-kommuner har indberettet takster i § 105-almenboliger. Holbæk Kommunes gennemsnitstakst er 1.289 kr. pr. plads pr. døgn og Slagelse Kommunes er 1.978 kr.

**Table 5.1** Gennemsnitlig realiseret takst i botilbud til voksne drevet af RS17-kommunerne, 2014 (kr. pr. plads pr. døgn, vægtede gennemsnit)

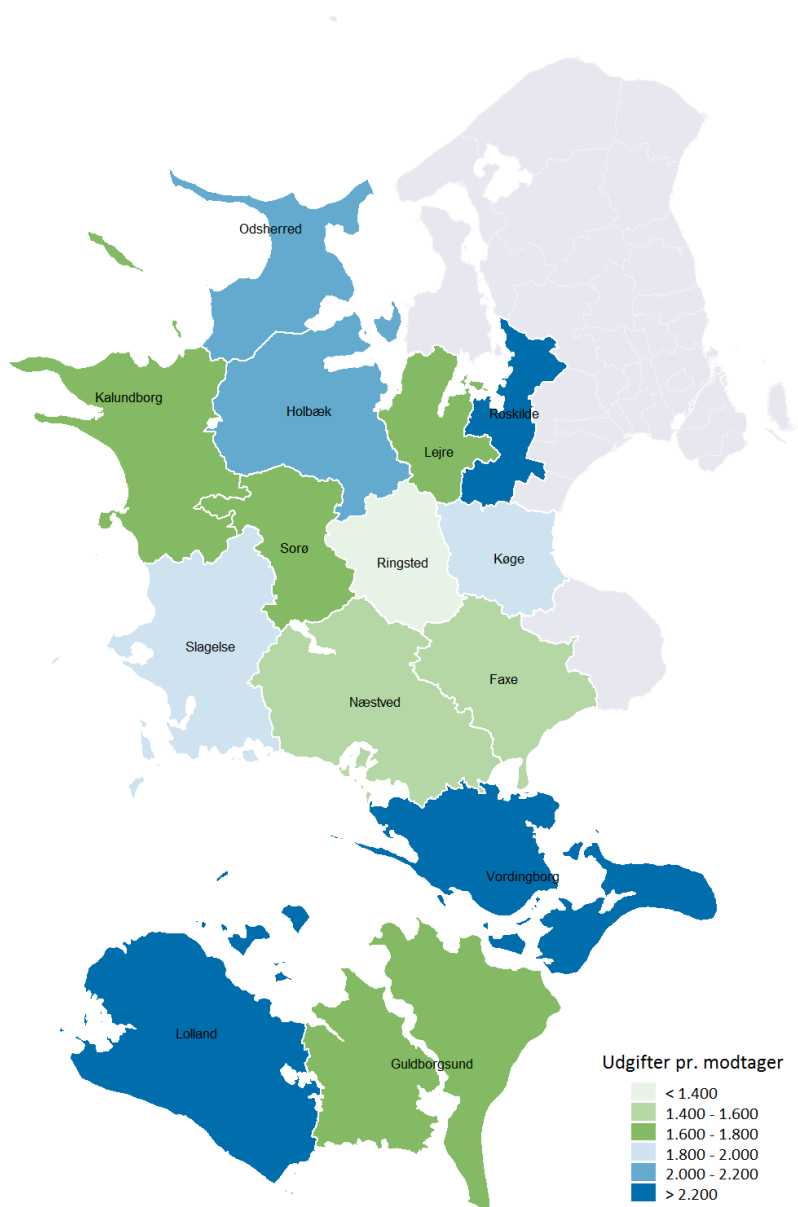
		Boformer § 85/105	Midlertidige botilbud § 107	Længereva- rende botil- bud § 108	Botilbud i alt
Faxe	Gennemsnitstakst	-	2.795	1.575	1.897
	Antal pladser	-	24	67	91
<i>Greve</i>	<i>Ingen tilbud</i>	-	-	-	-
Guldborgsund	Gennemsnitstakst	-	1.676	1.641	1.641
	Antal pladser	-	2	181	183
Holbæk	Gennemsnitstakst	1.289	1.751	2.168	1.774
	Antal pladser	54	13	67	134
Kalundborg	Gennemsnitstakst	-	2.008	1.627	1.656
	Antal pladser	-	18	216	234
Køge	Gennemsnitstakst	-	-	1.962	1.962
	Antal pladser	-	-	120	120
Lejre	Gennemsnitstakst	-	-	1.660	1.660
	Antal pladser	-	-	77	77
Lolland	Gennemsnitstakst	-	1.540	2.203	2.102
	Antal pladser	-	21	117	138
Næstved	Gennemsnitstakst	-	2.026	1.551	1.616
	Antal pladser	-	41	256	297
Odsherred	Gennemsnitstakst	-	-	2.126	2.126
	Antal pladser	-	-	43	43
Ringsted	Gennemsnitstakst	-	338 (#)	1.275	1.180
	Antal pladser	-	6	53	59
Roskilde	Gennemsnitstakst	-	3.000	2.325	2.373
	Antal pladser	-	6	78	84
Slagelse	Gennemsnitstakst	1.978	1.858	1.948	1.955
	Antal pladser	198	37	140	375
<i>Solrød</i>	<i>Ingen tilbud</i>	-	-	-	-
Sorø	Gennemsnitstakst	-	556 (#)	1.782	1.728
	Antal pladser	-	5	108	113
<i>Stevns</i>	<i>Ingen tilbud</i>	-	-	-	-
Vordingborg	Gennemsnitstakst	-	-	2.238	2.238
	Antal pladser	-	-	164	164
Region Sjælland	Gennemsnitstakst	1.831	1.944	1.831	1.841
	Antal pladser	252	173	1.686	2.111
	Antal kommuner med tilbud	2	10	14	14

Note: Tal mærket med (#) ser umiddelbart afvigende ud og skal afklares med de enkelte kommuner.



Forskellene mellem de 14 driftskommuners samlede gennemsnitstakster i botilbud og botilbudslignende boformer i 2014 er illustreret i landkortet i figur 5.1. Kortet giver et overblik over den geografiske fordeling mellem kommunernes realiserede gennemsnitstakster på botilbudsområdet.

**Figur 5.1** Gennemsnitlig realiseret takst i botilbud til voksne drevet af RS17-kommunerne, 2014 (kr. pr. plads pr. døgn, vægtede gennemsnit)



Note: Botilbud i alt, SEL §§ 107-108 og ABL § 105.

### Dagtilbud

Tabel 5.2 viser de gennemsnitlige realiserede takster i de to forskellige dagtilbudstyper i 2014, fordelt på driftskommunerne i Region Sjælland. Det fremgår af tabellen, at der er en vis variation på tværs af driftskommunerne inden for regionen.

**Tabel 5.2** Gennemsnitlig realiseret takst i dagtilbud til voksne, drevet af RS17-kommunerne, 2014 (kr. pr. plads pr. dag, vægtede gennemsnit)

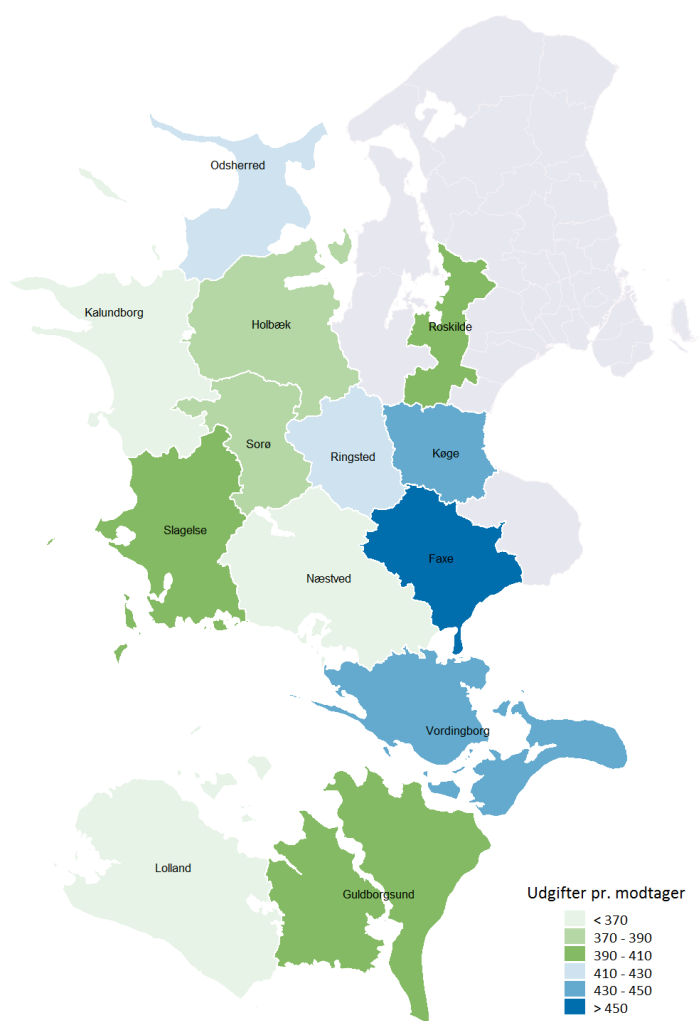
		Beskyttet beskæftigelse, § 103	Aktivitets- og samværs- tilbud, § 104	Dagtilbud i alt
Faxe	Gennemsnitstakst	430	488	473
	Antal pladser	25	72	97
Greve	<i>Ingen tilbud</i>	-	-	-
Guldborgsund	Gennemsnitstakst	305	439	394
	Antal pladser	93	185	278
Holbæk	Gennemsnitstakst	242	498	390
	Antal pladser	45	61	106
Kalundborg	Gennemsnitstakst	262	386	316
	Antal pladser	130	98	228
Køge	Gennemsnitstakst	262	540	440
	Antal pladser	55	98	153
Lejre	<i>Ingen tilbud</i>	-	-	-
Lolland	Gennemsnitstakst	390	347	368
	Antal pladser	80	88	168
Næstved	Gennemsnitstakst	307	335	327
	Antal pladser	84	200	284
Odsherred	Gennemsnitstakst	376	495	418
	Antal pladser	49	27	75
Ringsted	Gennemsnitstakst	245	528	424
	Antal pladser	25	43	68
Roskilde	Gennemsnitstakst	314	532	395
	Antal pladser	102	60	162
Slagelse	Gennemsnitstakst	332	419	400
	Antal pladser	75	272	347
Solrød	<i>Ingen tilbud</i>	-	-	-
Sorø	Gennemsnitstakst	311	402	372
	Antal pladser	46	92	138
Stevns	<i>Ingen tilbud</i>	-	-	-
Vordingborg	Gennemsnitstakst	304	595	442
	Antal pladser	143	129	272
Region Sjælland	Gennemsnitstakst	310	443	389
	Antal pladser	952	1.425	2.377
	Antal kommuner	13	13	13

Ser vi først på beskyttet beskæftigelse efter Servicelovens § 103, svinger gennemsnitstaksterne med knap en faktor 2 mellem de 13 kommuner i Region Sjælland, der driver denne type af tilbud. I de enkelte kommuner varierer den gennemsnitlige takst i 2014 fra 240-265 kr. pr. plads pr. dag (i Holbæk, Kalundborg, Køge og Ringsted Kommuner) til 390 kr. (i Lolland Kommune) og op til 430 kr. (i Faxe Kommune).

Gennemsnitstaksterne i aktivitets- og samværstilbud efter Servicelovens § 104 svinger ligeledes med knap en faktor 2 mellem de 13 kommuner i Region Sjælland, der driver denne type af tilbud. I de enkelte kommuner varierer den gennemsnitlige takst i 2014 fra 335-390 kr. pr. plads pr. døgn (i Næstved, Lolland og Kalundborg Kommuner) til 520-540 kr. (i Ringsted, Roskilde og Køge Kommuner) og helt op til 595 kr. (i Vordingborg Kommune).

Forskellene mellem de 13 driftskommuners samlede gennemsnitstakster i dagtilbud til voksne i 2014 er illustreret i landkortet i figur 5.2. Kortet giver et overblik over den geografiske fordeling af kommunernes realiserede gennemsnitstakster på dagtilbudsområdet.

**Figur 5.2** Gennemsnitlig realiseret takst i dagtilbud til voksne drevet af RS17-kommunerne, 2014 (kr. pr. plads pr. dag, vægtede gennemsnit)



Note: Dagtilbud i alt, SEL §§ 103-104.

### Tilbud til socialt udsatte

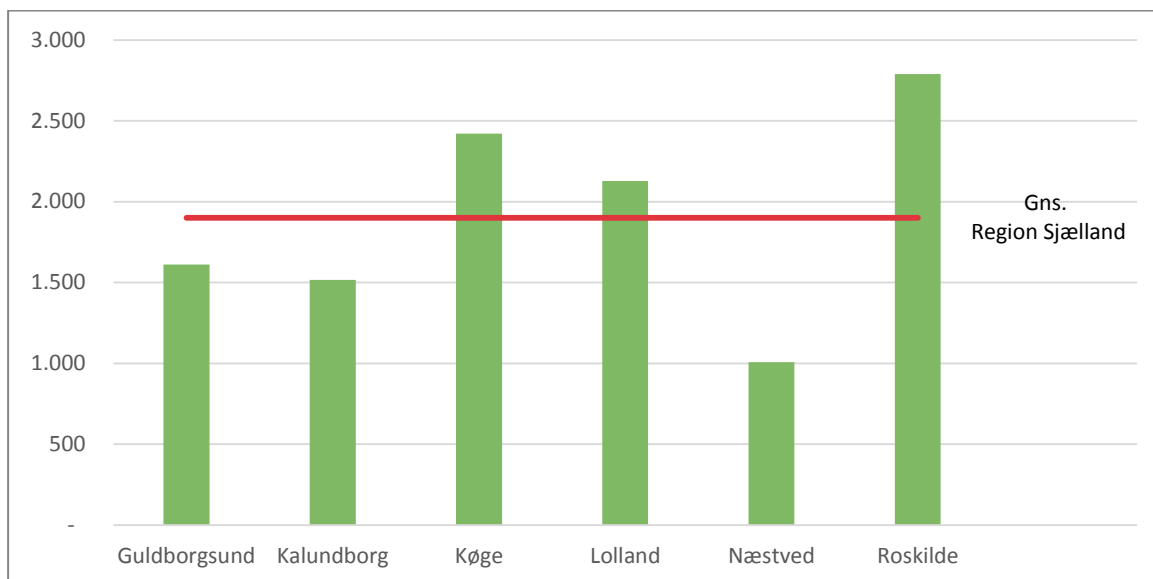
Tabel 5.3 viser de gennemsnitlige realiserede takster i 2014 i de to forskellige typer af tilbud til socialt udsatte voksne, fordelt på driftskommunerne i Region Sjælland. Det fremgår af tabellen, at der er variation på tværs af driftskommunerne inden for regionen.

**Tabel 5.3** Gennemsnitlig realiseret takst i tilbud til socialt udsatte voksne drevet af RS17-kommunerne, 2014 (kr. pr. plads pr. dag, vægtede gennemsnit)

		Kvindekrise-centre, § 109	Forsorgs-hjem og herberger, § 110	Tilbud til socialt udsatte i alt
Faxe	Ingen tilbud	-	-	-
Greve	Ingen tilbud	-	-	-
Guldborgsund	Gennemsnitstakst	1.612	1.388	1.410
	Antal pladser	7	65	72
Holbæk	Gennemsnitstakst	-	1.590	1.590
	Antal pladser	-	14	14
Kalundborg	Gennemsnitstakst	1.516	-	1.516
	Antal pladser	8	-	8
Køge	Gennemsnitstakst	2.422	-	2.422
	Antal pladser	8	-	8
Lejre	Ingen tilbud	-	-	-
Lolland	Gennemsnitstakst	2.129	1.499	1.728
	Antal pladser	4	7	11
Næstved	Gennemsnitstakst	1.007	828	855
	Antal pladser	6	35	41
Odsherred	Ingen tilbud	-	-	-
Ringsted	Ingen tilbud	-	-	-
Roskilde	Gennemsnitstakst	2.789	-	2.789
	Antal pladser	6	-	6
Slagelse	Gennemsnitstakst	-	1.155	1.155
	Antal pladser	-	23	23
Solrød	Ingen tilbud	-	-	-
Sorø	Ingen tilbud	-	-	-
Stevns	Ingen tilbud	-	-	-
Vordingborg	Ingen tilbud	-	-	-
Region Sjælland	Gennemsnitstakst	1.899	1.239	1.380
	Antal pladser	39	144	183
	Antal kommuner	6	5	8

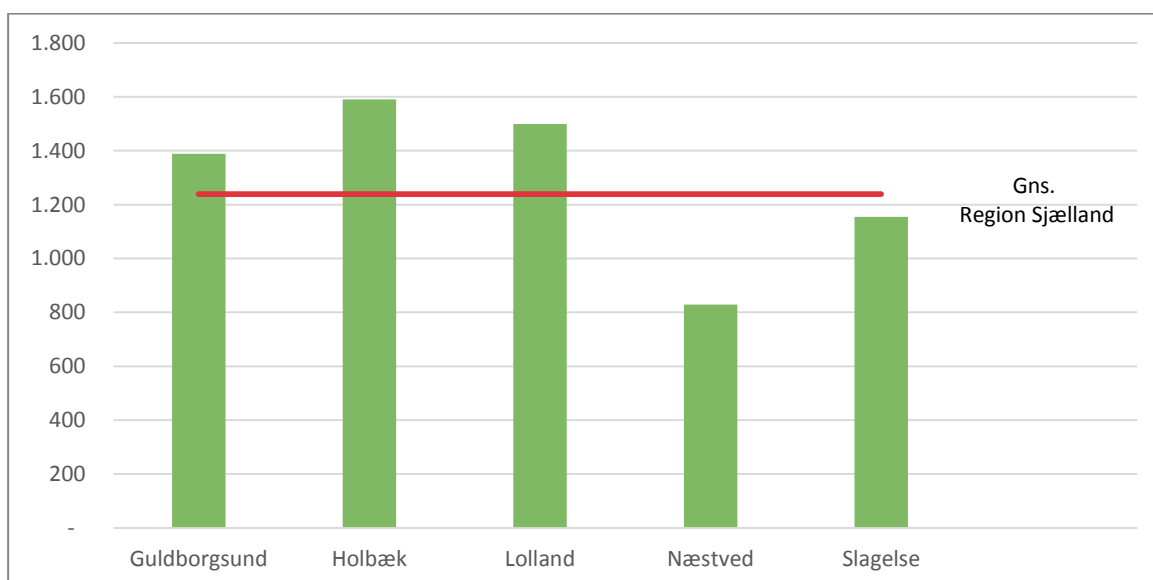
Ser vi først på kvindekrisecentre efter Servicelovens § 109, svinger gennemsnitstaksterne med knap en faktor 3 mellem de seks kommuner i Region Sjælland, der driver denne type af tilbud. I de enkelte kommuner varierer den gennemsnitlige takst i 2014 fra 1.000 kr. pr. plads pr. døgn (i Næstved Kommune) til 2.800 kr. (i Roskilde Kommune). Forskellene mellem driftskommunerne er illustreret i figur 5.3.

**Figur 5.3** Gennemsnitlig realiseret takst i kvindekrisecentre efter Servicelovens § 109, 2014 (kr. pr. plads pr. dag, vægtede gennemsnit)



Gennemsnitstaksterne i forsorgshjem og herberger efter Servicelovens § 110 svinger med knap en faktor 2 mellem de fem kommuner i Region Sjælland, der driver denne type af tilbud. I de enkelte kommuner varierer den gennemsnitlige takst i 2014 fra cirka 800 kr. pr. plads pr. døgn (i Næstved Kommune) til cirka 1.600 kr. (i Holbæk Kommune). Forskellene mellem driftskommunerne er illustreret i figur 5.4.

**Figur 5.4** Gennemsnitlig realiseret takst i forsorgshjem og herberger efter Servicelovens § 110, 2014 (kr. pr. plads pr. dag, vægtede gennemsnit)



## 5.1.2 Takstudvikling 2010-2014

### Botilbud

**Tabel 5.4** Udvikling i den gennemsnitlige realiserede takst i botilbud til voksne drevet af RS17-kommunerne, 2010-2014 (udvikling i 2014-priser, vægtede gennemsnit)

		Boformer, § 85/105		Midlertidige botilbud, § 107		Længerev. botilbud, § 108		Botilbud i alt	
		kroner /antal	pct.	kroner /antal	pct.	kroner /antal	pct.	kroner /antal	pct.
Faxe	Gennemsnitstakst	-	-	354	15 %	-152	-9 %	13	1 %
	Antal pladser	-	-	-1	-4 %	-22	-25 %	-23	-20 %
Greve	<i>Ingen tilbud</i>	-	-	-	-	-	-	-	-
Guldborgsund	Gennemsnitstakst	-	-	-731	-30 %	-76	-4 %	-83	-5 %
	Antal pladser	-	-	0	0 %	4	2 %	4	2 %
Holbæk	Gennemsnitstakst	-191	-13 %	-953	-35 %	403	23 %	-33	-2 %
	Antal pladser	24	80 %	-2	-16 %	-21	-24 %	1	1 %
Kalundborg	Gennemsnitstakst	-	-	-338	-14 %	-348	-18 %	-322	-16 %
	Antal pladser	-	-	16	800 %	42	24 %	58	33 %
Køge	Gennemsnitstakst	-	-	-	-	-49	-2 %	-49	-2 %
	Antal pladser	-	-	-	-	0	0 %	0	0 %
Lejre	Gennemsnitstakst	-	-	-	-	-479	-22 %	-479	-22 %
	Antal pladser	-	-	-	-	20	34 %	20	34 %
Lolland	Gennemsnitstakst	-	-	-821	-35 %	200	10 %	53	3 %
	Antal pladser	-	-	4	24 %	2	2 %	6	5 %
Næstved	Gennemsnitstakst	-	-	1.699	519 %	-208	-12 %	-84	-5 %
	Antal pladser	-	-	30	273 %	1	0 %	31	12 %
Odsherred	Gennemsnitstakst	-	-	-	-	342	19 %	342	19 %
	Antal pladser	-	-	-	-	-1	-3 %	-1	-3 %
Ringsted	Gennemsnitstakst	-	-	135	67 %	-319	-20 %	-332	-22 %
	Antal pladser	-	-	0	0 %	-43	-45 %	-43	-42 %
Roskilde	Gennemsnitstakst	-	-	1.558	108 %	-373	-14 %	94	4 %
	Antal pladser	-	-	-23	-79 %	20	34 %	-3	-3 %
Slagelse	Gennemsnitstakst	-62	-3 %	-933	-33 %	-44	-2 %	-73	-4 %
	Antal pladser	45	29 %	31	517 %	-36	-20 %	40	12 %
Solrød	<i>Ingen tilbud</i>	-	-	-	-	-	-	-	-
Sorø	Gennemsnitstakst	-	-	-1.168	-68 %	-253	-12 %	-280	-14 %
	Antal pladser	-	-	-7	-58 %	-16	-13 %	-23	-17 %
Stevns	<i>Ingen tilbud</i>	-	-	-	-	-	-	-	-
Vordingborg	Gennemsnitstakst	-	-	-	-	286	15 %	286	15 %
	Antal pladser	-	-	-	-	15	10 %	15	10 %
Region Sjælland	Gennemsnitstakst	-118	-6 %	62	3 %	-73	-4 %	-67	-4 %
	Antal pladser	69	38 %	48	38 %	-37	-2 %	80	4 %

Tabel 5.4 viser udviklingen fra 2010 til 2014 i de gennemsnitlige realiserede takster i de tre forskellige botilbudstyper, fordelt på driftskommunerne i Region Sjælland. Det fremgår af tabellen, at der er betydelig variation på tværs af driftskommunerne inden for regionen.

Ser vi først på midlertidige botilbud efter § 107, har seks af de ti driftskommuner haft faldende, og fire har haft stigende gennemsnitstakster i perioden fra 2010 til 2014. Set under ét er pladser i § 107-tilbud drevet af RS17-kommunerne blevet gennemsnitligt 3 pct. dyrere i perioden.

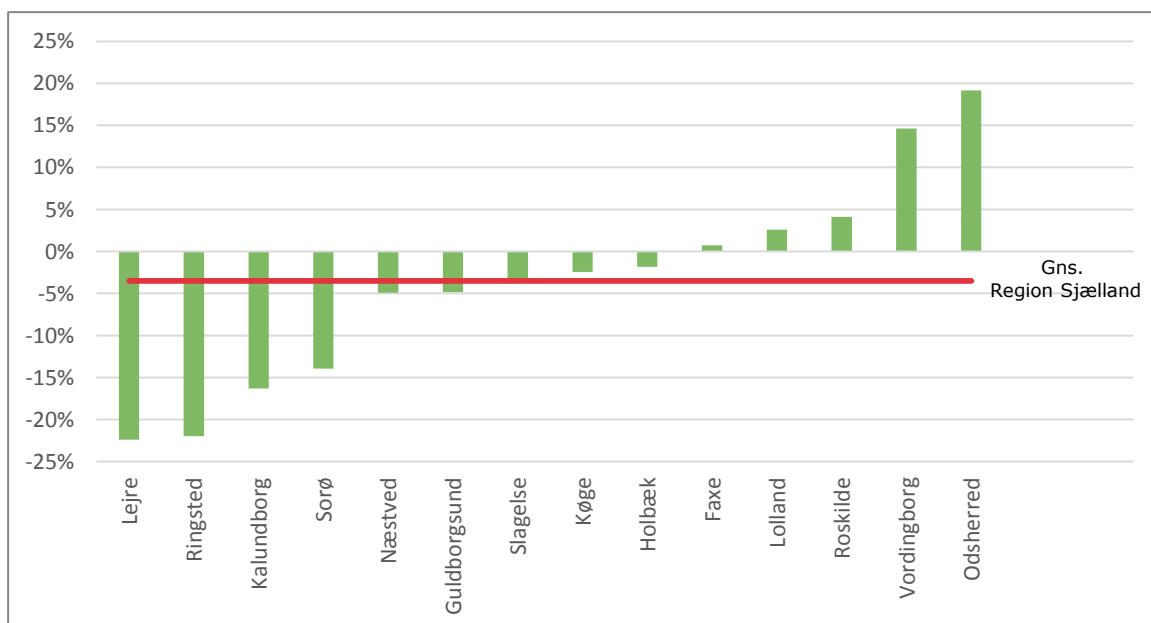
Den største stigning er på 500 pct., dvs. en femdobling af prisen pr. plads (i Næstved Kommune). Det ser umiddelbart ud af meget, men man skal være opmærksom på, at kommunen i samme periode har tredoblet deres pladstal i tilbudstypen, så sammensætningen af målgrupperne kan have ændret sig. Den næststørste stigning er på 108 pct., dvs. en fordobling af den realiserede gennemsnitlige takst (i Roskilde Kommune). Denne kommune har i samme periode mere end halveret pladstallet i tilbudstypen.

De største fald i gennemsnitstaksterne i § 107-tilbud er på 68 pct. (i Sorø Kommune) og 33-35 pct. (i Holbæk, Slagelse og Lolland Kommuner). Også disse kommuner har i perioden haft ændringer i pladstallet.

Pladser i længerevarende botilbud efter § 108 er blevet gennemsnitligt 4 pct. billigere for RS17-kommunerne, set under ét. Ti driftskommuner har haft faldende og fire stigende gennemsnitstakster i perioden fra 2010 til 2014. De største stigninger er på 19-23 pct. (i Odsherred og Holbæk Kommuner), mens de største fald er på 18-22 pct. (i Kalundborg, Lejre og Ringsted Kommuner).

Forskellene mellem driftskommunerne på udviklingen i gennemsnitstaksterne for de tre typer af botilbud set under ét er illustreret i figur 5.4.

**Figur 5.4** Udvikling i den gennemsnitlige realiserede takst i botilbud til voksne, 2010-2014 (udvikling i 2014-priser, vægtede gennemsnit)



## Dagtilbud

Tabel 5.5 viser udviklingen fra 2010 til 2014 i de gennemsnitlige realiserede takster i de to forskellige dagtilbudstyper, fordelt på driftskommunerne i Region Sjælland. Det fremgår af tabellen, at der er stor forskel i takstudviklingen på tværs af driftskommunerne i regionen.

**Tabel 5.5** Udvikling i den gennemsnitlige takst i dagtilbud til voksne drevet af RS17-kommunerne, 2010-2014 (udvikling i 2014-priser, vægtede gennemsnit)

		Beskyttet beskæftigelse § 103		Aktivitets- og samværstilbud § 104		Dagtilbud i alt	
		kroner /antal	pct.	kroner /antal	pct.	kroner /antal	pct.
Faxe	Gennemsnitstakst	-21	-5 %	57	13 %	32	7 %
	Antal pladser	-22	-47 %	24	50 %	2	2 %
Greve	<i>Ingen tilbud</i>	-	-	-	-	-	-
Guldborgsund	Gennemsnitstakst	43	16 %	72	20 %	96	32 %
	Antal pladser	-117	-56 %	75	68 %	-42	-13 %
Holbæk	Gennemsnitstakst	-94	-28 %	-28	-5 %	-51	-12 %
	Antal pladser	-45	-50 %	-50	-45 %	-95	-47 %
Kalundborg	Gennemsnitstakst	-46	-15 %	-97	-20 %	-84	-21 %
	Antal pladser	48	59 %	8	9 %	56	33 %
Køge	Gennemsnitstakst	-67	-20 %	15	3 %	-24	-5 %
	Antal pladser	0	0 %	-24	-20 %	-24	-14 %
Lejre	<i>Ingen tilbud</i>	-	-	-	-	-	-
Lolland	Gennemsnitstakst	72	23 %	-140	-29 %	-39	-10 %
	Antal pladser	-22	-22 %	-25	-22 %	-47	-22 %
Næstved	Gennemsnitstakst	11	4 %	57	20 %	44	16 %
	Antal pladser	-9	-10 %	-83	-29 %	-92	-24 %
Odsherred	Gennemsnitstakst	13	4 %	-18	-4 %	-11	-3 %
	Antal pladser	-13	-21 %	-22	-45 %	-35	-32 %
Ringsted	Gennemsnitstakst	47	24 %	-53	-9 %	-16	-4 %
	Antal pladser	0	0 %	0	0 %	0	0 %
Roskilde	Gennemsnitstakst	73	30 %	133	33 %	71	22 %
	Antal pladser	-12	-11 %	-65	-52 %	-77	-32 %
Slagelse	Gennemsnitstakst	-6	-2 %	-84	-17 %	-35	-8 %
	Antal pladser	-110	-59 %	7	3 %	-103	-23 %
Solrød	<i>Ingen tilbud</i>	-	-	-	-	-	-
Sorø	Gennemsnitstakst	7	2 %	-9	-2 %	-4	-1 %
	Antal pladser	-9	-16 %	-21	-19 %	-30	-18 %
Stevns	<i>Ingen tilbud</i>	-	-	-	-	-	-
Vordingborg	Gennemsnitstakst	-33	-10 %	167	39 %	58	15 %
	Antal pladser	23	19 %	-1	0 %	23	9 %
Region Sjælland	Gennemsnitstakst	0	0 %	8	2 %	9	2 %
	Antal pladser	-288	-23 %	-176	-11 %	-464	-16 %

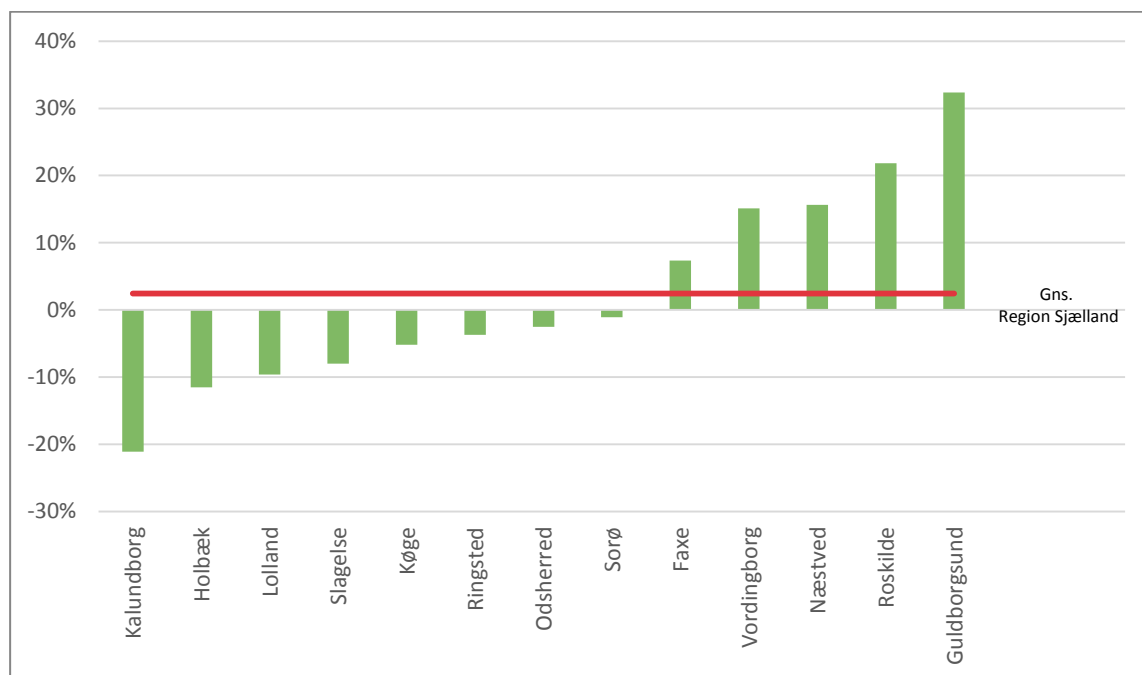


Ser vi først på beskyttet beskæftigelse efter Servicelovens § 103, har syv af de 13 driftskommuner haft stigende gennemsnitstakster, mens seks har haft faldende. De største fald har været på 20 og 28 pct. (i Køge og Holbæk Kommuner) og de største stigninger har været på 23-24 pct. (i Lolland og Ringsted Kommuner) og 30 pct. (i Roskilde Kommune). Set under ét har den gennemsnitlige pris på pladser i § 103-tilbud drevet af RS17-kommunerne ikke ændret sig i perioden.

Pladser i aktivitets- og samværstilbud efter Servicelovens § 104 er blevet gennemsnitligt 2 pct. billigere for RS17-kommunerne, set under ét. Seks af de 13 driftskommuner har haft stigende gennemsnitstakster, mens syv har haft faldende. De største fald har været på 20 og 29 pct. (i Kalundborg og Lolland Kommuner) og de største stigninger har været på 33 og 39 pct. (i Roskilde og Vordingborg Kommuner).

Forskellene mellem driftskommunerne på udviklingen i gennemsnitstaksterne for de to typer af dagtilbud set under ét er illustreret i figur 5.5.

**Figur 5.5** Udvikling i den gennemsnitlige realiserede takst i dagtilbud til voksne, 2010-2014 (udvikling i 2014-priser, vægtede gennemsnit)



### Tilbud til socialt udsatte

Tabel 5.6 viser udviklingen fra 2010 til 2014 i de gennemsnitlige realiserede takster i de to forskellige typer af tilbud til socialt udsatte voksne, fordelt på driftskommunerne i Region Sjælland. Det fremgår af tabellen, at der er variation i udviklingen på tværs af driftskommunerne inden for regionen.

Ser vi først på kvindekrisecentre efter Servicelovens § 109, har fem af de seks driftskommuner haft stigende gennemsnitstakster, mens en har haft let faldende (Næstved Kommune). De største stigninger har været på 45 pct. (i Kalundborg Kommune) og 116 pct. (i Køge Kommune).

Fire RS17-kommuner har både i 2010 og i 2014 drevet forsorgshjem og herberger efter Servicelovens § 110. Alle fire driftskommuner har haft stigende gennemsnitstakster. Stigningerne ligger på 6-7 pct. (i Holbæk, Slagelse og Næstved Kommuner) og 80 pct., dvs. knap en fordobling (i Guldborgsund Kommune).

**Tabel 5.6** Udvikling i den gennemsnitlige takst i tilbud til socialt udsatte voksne, drevet af RS17-kommunerne, 2010-2014 (udvikling i 2014-priser, vægtede gennemsnit)

		Kvindekrisecentre, § 109		Forsorgshjem og herberger, § 110		Tilbud til socialt udsatte i alt	
		kroner /antal	pct.	kroner /antal	pct.	kroner /antal	pct.
Faxe	Ingen tilbud	-	-	-	-	-	-
Greve	Ingen tilbud	-	-	-	-	-	-
Guldborgsund	Gennemsnitstakst	294	22 %	616	80 %	603	75 %
	Antal pladser	0	0 %	-37	-36 %	-37	-34 %
Holbæk	Gennemsnitstakst	-	-	92	6 %	92	6 %
	Antal pladser	-	-	0	-3 %	0	-3 %
Kalundborg	Gennemsnitstakst	473	45 %	-	-	-	45 %
	Antal pladser	0	0 %	-	-	-	0 %
Køge	Gennemsnitstakst	1.298	116 %	-	-	1.298	116 %
	Antal pladser	-10	-56 %	-	-	-10	-56 %
Lejre	Ingen tilbud	-	-	-	-	-	-
Lolland*	Gennemsnitstakst	489	30 %	-	-	88	5 %
	Antal pladser	-1	-20 %	-	-	6	120 %
Næstved	Gennemsnitstakst	-17	-2 %	49	6 %	40	5 %
	Antal pladser	0	0 %	0	0 %	0	0 %
Odsherred	Ingen tilbud	-	-	-	-	-	-
Ringsted	Ingen tilbud	-	-	-	-	-	-
Roskilde	Gennemsnitstakst	100	4 %	-	-	100	4 %
	Antal pladser	0	0 %	-	-	0	0 %
Slagelse	Gennemsnitstakst	-	-	78	7 %	78	7 %
	Antal pladser	-	-	0	0 %	0	0 %
Solrød	Ingen tilbud	-	-	-	-	-	-
Sorø	Ingen tilbud	-	-	-	-	-	-
Stevns	Ingen tilbud	-	-	-	-	-	-
Vordingborg	Ingen tilbud	-	-	-	-	-	-
Region Sjælland	Gennemsnitstakst	534	39 %	367	42 %	398	41 %
	Antal pladser	-11	-22 %	-30	-17 %	-41	-18 %

Note: \* Lolland Kommune har pladser i § 110-tilbud i 2014, men ikke i 2010. Derfor kan udviklingen fra 2010 til 2014 ikke beregnes. Men § 110-pladserne indgår i beregningen af udviklingen i tilbud til socialt udsatte i alt. Derfor er Lolland Kommunes "udvikling i alt" ikke lig med udviklingen i Lolland Kommunes § 109-tilbud.

## 5.2 Børneområdet

I dette afsnit sammenligner vi de gennemsnitlige realiserede takster i sociale tilbud til sårbare børn mellem de kommunale driftsherrer inden for RS17. Desuden sammenligner vi udviklingen i gennemsnitstakster og pladstal i perioden fra 2010 til 2014.

Vi kigger atter på de to tilbudstyper på det specialiserede børneområde, der fremgår af tabel 3.1, herunder døgninstitutioner og særlige dagtilbud.

### 5.2.1 Gennemsnitlige realiserede takster i 2014

Tabel 5.7 viser de gennemsnitlige realiserede takster i de to tilbudstyper i 2014, fordelt på driftskommunerne i Region Sjælland. Også her er der variation på tværs af driftskommunerne inden for regionen.

Ser vi først på døgninstitutioner efter Servicelovens § 67 stk. 2, svinger gennemsnitstaksterne med godt en faktor 2 mellem de seks kommuner i Region Sjælland, der driver denne type af tilbud. I de enkelte kommuner varierer den gennemsnitlige takst i 2014 fra cirka 1.500 kr. pr. plads pr. døgn (i Guldborgsund Kommune) til 3.100-3.200 kr. (i Vordingborg og Roskilde Kommuner).

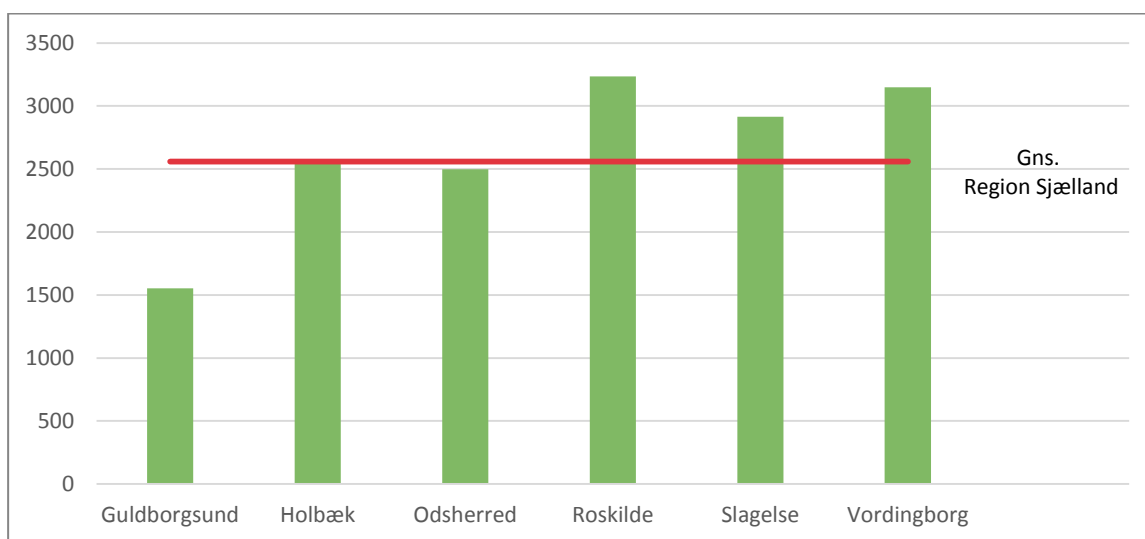
Gennemsnitstaksterne i særlige dagtilbud efter Servicelovens § 32 svinger med godt en faktor 2 mellem de otte kommuner i Region Sjælland, der driver denne type af tilbud. I de enkelte kommuner varierer den gennemsnitlige takst i 2014 fra cirka 800-1.000 kr. pr. plads pr. dag (i Lolland, Ringsted og Odsherred Kommuner) til 1.600-1.700 kr. (i Køge og Roskilde Kommuner).

**Tabel 5.7** Gennemsnitlig takst i tilbud til udsatte børn og unge drevet af RS17-kommunerne, 2014 (kr. pr. plads pr. døgn/dag, vægtede gennemsnit)

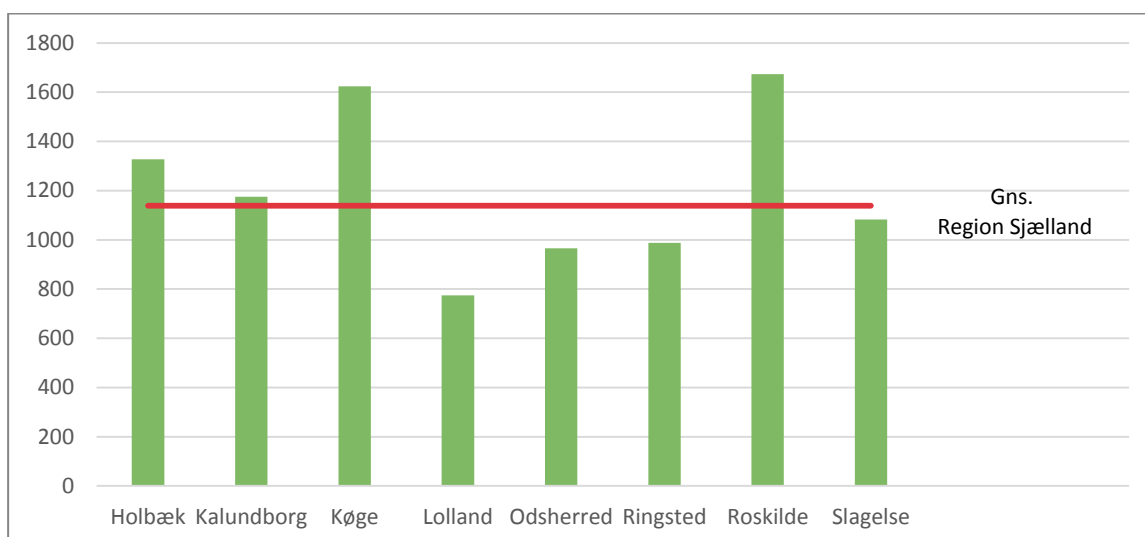
		Døgninstitutioner, § 67, stk. 2	Særlige dagtilbud, § 32
Faxe	Ingen tilbud	-	-
Greve	Ingen tilbud	-	-
Guldborgsund	Gennemsnitstakst	1.554	-
	Antal pladser	30	-
Holbæk	Gennemsnitstakst	2.580	1.327
	Antal pladser	35	8
Kalundborg	Gennemsnitstakst	-	1.175
	Antal pladser	-	12
Køge	Gennemsnitstakst	-	1.624
	Antal pladser	-	9
Lejre	Ingen tilbud	-	-
Lolland	Gennemsnitstakst	-	774
	Antal pladser	-	10
Næstved	Ingen tilbud	-	-
Odsherred	Gennemsnitstakst	2.498	966
	Antal pladser	10	20
Ringsted	Gennemsnitstakst	-	988
	Antal pladser	-	20
Roskilde	Gennemsnitstakst	3.235	1.674
	Antal pladser	4	9
Slagelse	Gennemsnitstakst	2.916	1.083
	Antal pladser	71	20
Solrød	Ingen tilbud	-	-
Sorø	Ingen tilbud	-	-
Stevns	Ingen tilbud	-	-
Vordingborg	Gennemsnitstakst	3.149	-
	Antal pladser	3	-
Region Sjælland	Gennemsnitstakst	2.558	1.138
	Antal pladser	153	108
	Antal kommuner med pladser	6	8

Forskellene mellem driftskommunerne på gennemsnitstaksterne i døgninstitutioner henholdsvis i særlige dagtilbud er illustreret i figur 5.6 og figur 5.7.

**Figur 5.6** Gennemsnitlig takst i døgninstitutioner, 2014 (kr. pr. plads pr. døgn)



**Figur 5.7** Gennemsnitlig takst i særlige dagtilbud, 2014 (kr. pr. plads pr. dag)



### 5.2.2 Takstudvikling 2010-2014

Tabel 5.8 viser udviklingen fra 2010 til 2014 i de gennemsnitlige realiserede takster i de to forskellige tilbudstyper, fordelt på driftskommunerne i Region Sjælland. Det fremgår af tabellen, at der er forskel i takstudviklingen på tværs af driftskommunerne inden for regionen.

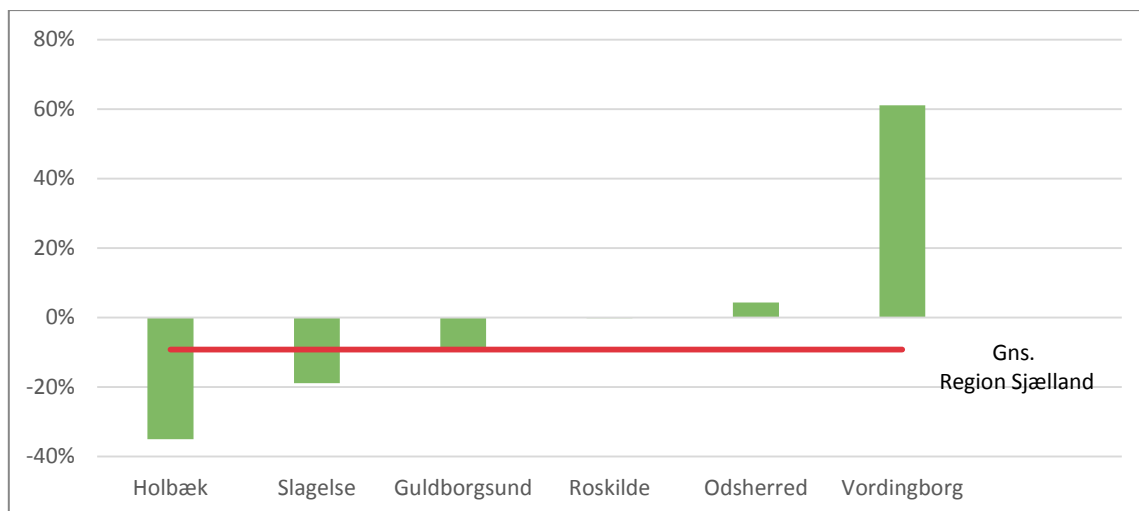
**Table 5.8** Udvikling i den gennemsnitlige takst i tilbud drevet af RS17-kommunerne på det specialiserede børneområde, 2010-2014 (udvikling i 2014-priser, vægtede gennemsnit)

		Døgninstitutioner § 67, stk. 2		Særlige dagtilbud § 32	
		kroner /antal	pct.	kroner /antal	pct.
<i>Faxe</i>	<i>Ingen tilbud</i>				
<i>Greve</i>	<i>Ingen tilbud</i>				
Guldborgsund	Gennemsnitstakst	-153	-9 %		
	Antal pladser	-16	-35 %		
Holbæk	Gennemsnitstakst	-1.391	-35 %	292	28 %
	Antal pladser	1	2 %	-9	-51 %
Kalundborg	Gennemsnitstakst			-28	-2 %
	Antal pladser	-4	-100 %	-7	-37 %
Køge	Gennemsnitstakst			-165	-9 %
	Antal pladser	-4	-100 %	-10	-53 %
<i>Lejre</i>	<i>Ingen tilbud</i>				
Lolland	<i>Ingen tilbud i 2010</i>				
Næstved	Gennemsnitstakst				
	Antal pladser	-29	-100 %	-27	-100 %
Odsherred	Gennemsnitstakst	104	4 %	5	1 %
	Antal pladser	-8	-44 %	6	41 %
Ringsted	Gennemsnitstakst			-39	-4 %
	Antal pladser			0	0 %
Roskilde	Gennemsnitstakst	-5	0 %	-93	-5 %
	Antal pladser	-2	-33 %	-10	-53 %
Slagelse	Gennemsnitstakst	-677	-19 %	-37	-3 %
	Antal pladser	26	58 %	0	0 %
<i>Solrød</i>	<i>Ingen tilbud</i>				
<i>Sorø</i>	<i>Ingen tilbud</i>				
<i>Stevns</i>	<i>Ingen tilbud</i>				
Vordingborg	Gennemsnitstakst	1.194	61 %		
	Antal pladser	-5	-60 %	-10	-100 %
Region Sjælland	Gennemsnitstakst	-260	-9 %	-82	-7 %
	Antal pladser	-41	-21 %	-80	-43 %

Ser vi først på døgninstitutioner efter Servicelovens § 67 stk. 2, har seks kommuner drevet denne tilbudstype i både 2010 og 2014. Heraf har to driftskommuner haft stigende gennemsnitstakster, mens tre har haft faldende og en enkelt har haft uændrede gennemsnitstakster fra 2010 til 2014. Stigningerne har været på 4 pct. i Odsherred Kommune og 61 pct. i Vordingborg Kommune. Faldene har været på henholdsvis 9, 19 og 35 pct. i Guldborgsund, Ringsted og Slagelse Kommune.

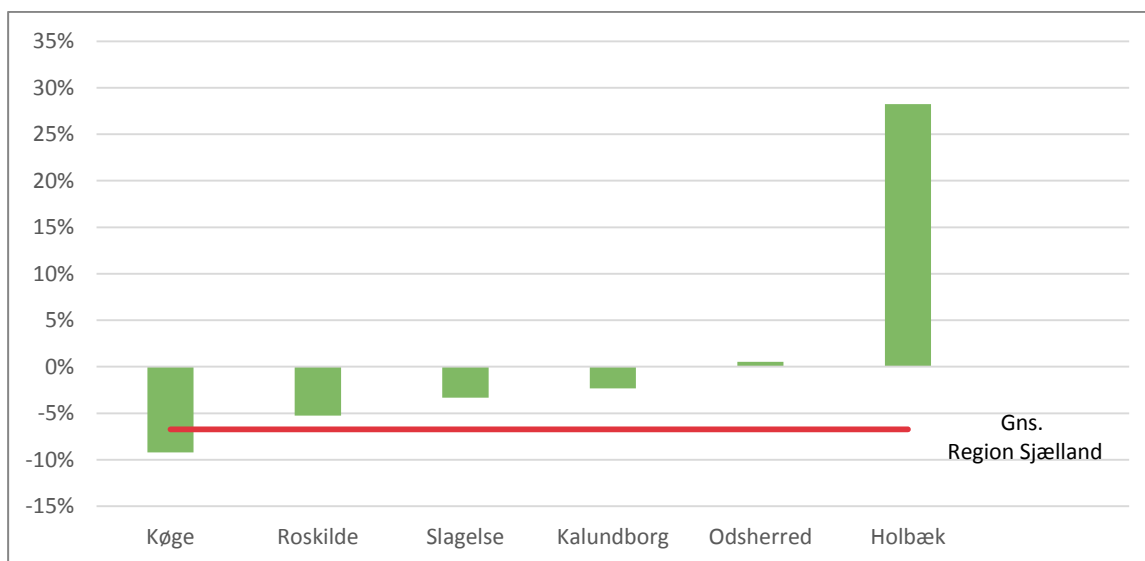
borgsund, Slagelse og Holbæk Kommuner. Set under ét er den gennemsnitlige pris på pladser i døgninstitutioner drevet af RS17-kommunerne faldet med 9 pct. i perioden. Forskellene mellem driftskommunerne på udviklingen i gennemsnitstaksterne for døgninstitutioner er illustreret i figur 5.8.

**Figur 5.8** Udvikling i den gennemsnitlige realiserede takst i døgninstitutioner, 2010-2014 (udvikling i 2014-priser, vægtede gennemsnit)



Pladser i særlige dagtilbud efter Servicelovens § 32 er blevet gennemsnitligt 7 pct. billigere for RS17-kommunerne, set under ét. Syv RS17-kommuner har drevet denne tilbudstype i både 2010 og 2014. Heraf har fem driftskommuner haft faldende, og to har haft stigende gennemsnitstakster. De største fald har været på 9 pct. (i Køge Kommune) og den største stigning har været på 28 pct. (i Holbæk Kommune). Forskellene mellem driftskommunerne på udviklingen i gennemsnitstaksterne i særlige dagtilbud er illustreret i figur 5.9.

**Figur 5.9** Udvikling i den gennemsnitlige realiserede takst i særlige dagtilbud, 2010-2014 (udvikling i 2014-priser, vægtede gennemsnit)



# Tabelbilag

**Bilagstabel 1** Overblik over data

		2010	2011	2012	2013	2014
<i>Alm. § 115</i>	<i>Ingen takster</i>					
Almenboligloven § 105	Antal takster	9	9	11	15	15
	Antal kommuner	1	1	1	1	1
Folkeskolelovens § 20 stk. 2	Antal takster	1	0	0	5	16
	Antal kommuner	1	0	0	1	2
Lov om ungdomsuddannelse for unge med særlige behov	Antal takster	0	0	0	7	7
	Antal kommuner	0	0	0	1	1
Revalidering § 46	Antal takster	0	0	0	1	0
	Antal kommuner	0	0	0	1	0
Servicelovens § 101	Antal takster	20	10	6	6	6
	Antal kommuner	6	5	3	3	3
Servicelovens § 103	Antal takster	25	26	22	20	21
	Antal kommuner	13	13	13	12	13
Servicelovens § 104	Antal takster	46	46	54	52	51
	Antal kommuner	13	13	13	12	13
Servicelovens § 107	Antal takster	20	16	17	22	26
	Antal kommuner	10	10	9	9	10
Servicelovens § 108	Antal takster	108	113	115	103	93
	Antal kommuner	14	14	14	13	14
Servicelovens § 109	Antal takster	6	6	6	5	6
	Antal kommuner	6	6	6	5	6
Servicelovens § 110	Antal takster	6	6	5	6	6
	Antal kommuner	4	4	4	5	5
<i>Servicelovens § 112</i>	<i>Ingen takster</i>					
Servicelovens § 32	Antal takster	12	10	11	11	9
	Antal kommuner	10	8	9	9	8
Servicelovens § 36	Antal takster	7	9	9	9	8
	Antal kommuner	3	3	3	3	3
Servicelovens § 52	Antal takster	0	0	2	2	3
	Antal kommuner	0	0	2	2	2
Servicelovens § 66	Antal takster	0	0	4	4	4
	Antal kommuner	0	0	3	3	3
Servicelovens § 67 stk. 2	Antal takster	21	17	23	19	22
	Antal kommuner	9	8	8	5	6
Servicelovens § 67 stk. 3	Antal takster	0	1	1	1	1
	Antal kommuner	0	1	1	1	1
Servicelovens § 67 stk. 4	Antal takster	0	0	1	1	3
	Antal kommuner	0	0	1	1	1
Servicelovens § 85	Antal takster	1	1	1	2	2
	Antal kommuner	1	1	1	1	1



		2010	2011	2012	2013	2014
Servicelovens § 52, stk. 3.	Antal takster	1	1	1	1	1
	Antal kommuner	1	1	1	1	1
Skolefritidsordning	Antal takster	0	0	0	3	3
	Antal kommuner	0	0	0	1	1
<i>Specialundervisningsloven for voksne § 1</i>	<i>Ingen takster</i>					
<i>Specialundervisningsloven for voksne og rådgivning efter SEL §§ 10-12</i>	<i>Ingen takster</i>					
Sundhedslovens § 141	Antal takster	0	0	0	2	2
	Antal kommuner	0	0	0	1	1
Uoplyst	Antal takster	1	11	11	21	44
	Antal kommuner	1	5	3	5	8



**Det Nationale Institut  
for Kommuner og Regioners  
Analyse og Forskning**

Købmagergade 22  
1150 København K  
E-mail: [kora@kora.dk](mailto:kora@kora.dk)  
Telefon: 444 555 00