

Natura 2000-handleplan 2022-2027

Skælskør Fjord samt havet og kysten mellem Agersø og Glænø

Natura 2000-område nr. N162
Habitatområde H143
Fuglebeskyttelsesområde Fg5 og Fg6



Natura 2000 handleplan for N162

Forsidefoto: Parti fra Glænø ved Holsteinborg Nor, foto. Knud Larsen.

Må citeres med kildeangivelse.

Indhold

1 Resumé 4

2 Baggrund 4

2.1 Den lovgivningsmæssige ramme 5

2.2 Miljøvurdering af handleplanerne 5

2A Områdebeskrivelse 6

3 Gennemførelse af Natura 2000-handleplan for sidste planperiode 8

4 Behov for indsatser 12

4.1 Terrestrisk lysåben natur 12

4.2 Terrestrisk skovnatur 14

4.3 Sø-natur (søer <5 ha) 15

4.4 Habitatarter 16

4.5 Fuglearter 17

4.6 Marine naturtyper 20

4.7 Andre indsatser 20

5 Indsatser fordelt på aktører 21

6 Prioritering af den forventede indsats 23

7 Forventede initiativer og plan for interessentdeltagelse 24

Bilag 1: Resume af offentlige lodsejeres planer for forvaltningsindsatser 25

Slagelse Kommune 25

Naturstyrelsen 27

Bilag 2.1: Afgrænsning af Natura 2000-området 31

Bilag 2.2: Kortlagt habitatnatur, lysåben natur og skov 32

Bilag 2.3: Kortlagte levesteder for habitatarter 33

Bilag 2.4: Kortlagte levesteder for fugle 34

Bilag 2.5: Kortlagte arealer med invasive arter 35

Bilag 2.6: Kortlagte marine naturtyper 36

Bilag 3: Indsatsprogrammets retningslinjer 37

Bilag 4: Udpegningsgrundlag for N162 38

1. Resumé

Handleplanen for N162 Skælskør Fjord og havet og kysten mellem Agersø og Glænø beskriver den indsats, der skal igangsættes i Natura 2000-området inden udgangen af 2027 - dog udgangen af 2033 for de skovbevoksede, fredskovspligtige arealer. Natura 2000-område udgøres af habitatområde H143 samt fuglebeskyttelsesområderne F95 og F96.

Det overordnede mål for området er beskrevet i afsnit 3.1 i den statslige Natura 2000-plan og de konkrete mål i afsnit 3.2. Generelt gælder for dette område, at den samlede forekomst af naturtyper, arter og fugles levesteder i Natura 2000-området, uanset om de er kortlagt, skal være stabil eller i fremgang, såfremt de naturgivne forhold giver mulighed for det.

Målsætningerne konkretiseres i Natura 2000-planens afsnit 4.1 og 4.2 i form af nogle generelle og områdespecifikke retningslinjer for indsatsprogrammet (se bilag 3).

Hovedformålet med indsatserne i perioden 2022-27 er:

1. Fokus på mere naturlige processer og naturens robusthed.
2. Sikre og forbedre tilstanden af den eksisterende natur og levesteder.
3. Bekæmpe invasive arter.

Indsatsen omfatter bl.a.

- En indsats for at sikre og forbedre lysåbne naturtyper som strandeng, grå/grøn klit og klithede via græsning og slæt samt bekæmpelse af invasive arter.
- En indsats for habitatarterne klokkefrø og stor vandsalamander ved anlæggelse og forbedring af vandhuller, etablering af græsningsfolde og paddehoteller samt udsætninger.
- Forbedring af levesteder for terner og vadefugle ved f.eks. at sikre afgræsning og imødegå trusler fra rovdyr.
- En indsats for urørt skov og skovnaturtypebevarende drift og pleje.
- Fokus på naturlige processer, områdernes robusthed og sikring mod klimaforandringer.

Indsatsen udføres både på offentlige og private arealer i området. Projekter på private lodsejeres arealer gennemføres i videst muligt omfang gennem frivillige aftaler. Der findes blandt andet en række understøttende tilskudsordninger, som kan søges gennem Landbrugsstyrelsen og Miljøstyrelsen, samt midler til Life-projekter som medfinansieres af EU.

2. Baggrund

Miljøstyrelsen har udarbejdet Natura 2000-planer for 257 Natura 2000-områder, som indgår i den danske del af det europæiske Natura 2000-netværk. Planerne beskriver målene for det enkelte Natura 2000-område og fastlægger de indsatser, der skal ske inden for planperioden 2022–27. Natura 2000-planerne kan ses på Miljøstyrelsens hjemmeside [Miljøstyrelsen](#).

Ud fra Natura 2000-planerne er der udarbejdet Natura 2000-handleplaner for de enkelte Natura 2000-områder. Handleplanerne skal medvirke til at gennemføre Natura 2000-planerne for de enkelte områder. Denne handleplan er udarbejdet af Slagelse Kommune og Næstved Kommune på grundlag af Natura 2000-plan for N162 Skælskør Fjord og havet og kysten mellem Agersø og Glænø.

Hver kommune er ansvarlig for de dele af handleplanen, der vedrører kommunens geografiske område på land og kommunens kystnære områder. Kommunerne er ansvarlige for, at handleplanerne gennemføres inden udgangen af 2027. Miljøstyrelsen er ansvarlig for at udarbejde en skovhandleplan for de skovbevoksede, fredskovspligtige Natura 2000-arealer med skovhabitatnatur inklusiv arealer nævnt i skovlovens §28 (herfra omtalt som skovbevoksede, fredskovspligtige arealer). Der skal gennemføres en planlægning hvert 12. år, som rammer denne planperiode. Miljøstyrelsen er ansvarlig for, at indsatserne på de skovbevoksede, fredskovspligtige arealer gennemføres inden udgangen af år 2033.

Kommunernes handleplan og Miljøstyrelsens skovhandleplan sammenskrives og udmøntes i denne samlede Natura 2000-handleplan.

Offentlige lodsejere, som ejer arealer i Natura 2000-området, kan vælge at gennemføre Natura 2000-planen direkte i egne planer for forvaltningsindsatser (eks. drifts- og plejeplaner). Der udarbejdes ikke handleplan for de offentlige lodsejeres arealer, hvor de selv udarbejder planer for forvaltningsindsatser, hvorfor data fra deres arealer ikke indgår i selve handleplanen, men kun fremgår af bilag 1. Naturstyrelsen ønsker selv at udarbejde plan for forvaltningsindsats for egne arealer i N162, og resuméer af disse planer kan ses i bilag 1.

2.1 Den lovgivningsmæssige ramme

Den lovgivningsmæssige baggrund for handleplanerne findes i:

- miljømålsloven (lovbekendtgørelse nr. 692 af 26. maj 2023)
- naturbeskyttelsesloven (lovbekendtgørelsen nr. 1392 af 4. oktober 2022)
- bekendtgørelse om kommunalbestyrelsernes Natura 2000-handleplaner (bekendtgørelse nr. 944 af 27. juni 2016)
- bekendtgørelse af lov om skove (lovbekendtgørelse nr. 690 af 26. maj 2023)
- bekendtgørelse om tilvejebringelse af Natura 2000-skovplanlægning (bekendtgørelse nr. 946 af 27. juni 2016).

Det er kommunalbestyrelsen, der er ansvarlig for at gennemføre Natura 2000-planen på de privatejede arealer. Dog er det Miljøstyrelsen, der er ansvarlig for de privatejede, skovbevoksede, fredskovpligtige arealer. Offentlige lodsejere er ansvarlige for at gennemføre Natura 2000-planen på deres egne arealer.

Handleplanen skal ifølge lovgivningen indeholde nedenstående:

- En prioritering af myndighedens forventede forvaltningsindsats i planperioden på baggrund af en opgørelse af behovet for konkrete forvaltningstiltag.
- De forventede initiativer, som myndigheden vil tage for at gennemføre Natura 2000-handleplanen, herunder en plan for interessentinddragelse.
- En oversigt over fordelingen af indsatsen mellem kommunale myndigheder, Miljøstyrelsen og offentlige lodsejere.
- En redegørelse for gennemførelsen af handleplanen for den forudgående 6 års periode (dog 12 års periode for de skovbevoksede, fredskovpligtige arealer), der gør det muligt at vurdere, i hvilket omfang Natura 2000-handleplanen er gennemført for den forudgående periode.

Handleplanen skal ikke omfatte offentligt ejede arealer, hvis der for disse arealer er udarbejdet/udarbejdes en plan for forvaltningsindsatsen, der er i overensstemmelse med de fastsatte mål for naturtilstanden i Natura 2000-planen. Der indsættes et resumé af de offentlige planer i handleplanens bilag.

Handleplanen skal være så konkret, at dens gennemførelse kan vurderes. Dog må handleplanen ikke foregribe det præcise indhold af de aftaler eller afgørelser, der træffes i forhold til den enkelte lodsejer i forbindelse med gennemførelsen af handleplanen.

Handleplanen skal i samspil med vandplanlægningen realisere Natura 2000-planen for så vidt angår vandbehov for de naturtyper, som er direkte afhængige af et vandøkosystem. Natura 2000-planens mål om forbedret vandkvalitet i større søer, vandløb, fjorde og kystvande realiseres gennem indsatsen i vandområdeplanerne og havstrategiplanen og skal ikke indgå i Natura 2000-handleplanerne.

2.2 Miljøvurdering af handleplanerne

Natura 2000-handleplanerne er en type af planer, som kan være omfattet af krav om miljøvurdering i henhold til Bekendtgørelse af lov om miljøvurdering af planer og programmer og af konkrete projekter (VVM) (lovbekendtgørelse nr. 4 af 3. januar 2023) – herefter refereret til som miljøvurderingsloven.

Ved vurderingen af om en handleplan er omfattet af Miljøvurderingsloven ses på kriterierne i lovens § 8. Erfaringsmæssigt er der en del handleplaner, som ikke vil være omfattet af miljøvurderingsloven. Det afhænger dog i alle tilfælde af det konkrete indhold af handleplanen, og der skal derfor altid foretages en særskilt vurdering for hver plan.

Denne handleplan er blevet vurderet til at være omfattet af miljøvurderingsloven.

Handleplanen falder ind under undtagelse i miljøvurderingslovens § 8, stk. 2 og screenes i forhold til lov om miljøvurdering af planer og programmer.

Afgørelsen om "ikke miljøvurderingspligt" var annonceret på kommunens hjemmeside 5. marts – 2. april 2024. Afgørelsen kan fremsendes efter anmodning til Slagelse Kommune på teknik@slagelse.dk.

For samtlige Natura 2000-planer er der foretaget en strategisk miljøvurdering (SMV). Natura 2000-planerne og de tilhørende miljøvurderinger kan findes på Miljøstyrelsens hjemmeside under Natura 2000, tredje generation planer (2022-2027).

2A Områdebeskrivelse

Natura 2000-område N162 udgøres af habitatområde H143 samt fuglebeskyttelsesområderne F95 og F96. Området strækker sig fra Kobæk Strand ved Skælskør til Klinteby Klint øst for Bisserup. Området omfatter desuden Agersø og Omø og et betydeligt havareal. Områdets afgrænsning ses på bilag 2.1.

Områdets samlede areal er 18.200 ha, hvoraf landarealet udgør ca. 4.453 ha, større søer udgør ca. 47 ha og havarealer udgør ca. 13.700 ha.

Natura 2000-områdets geografisk landområde er beliggende i Slagelse Kommune på nær en ca. 2,7 km lang strandbred/kystskrænt øst for Bisserup, som er beliggende i Næstved Kommune.

Kyststrækningen er meget særpræget med laguner og nor afsnøret af øer, fed og større sandaflejringer. Dertil kommer brakvandsfjorden og det næsten ferske nor ved Skælskør samt det inddæmmede område, der danner Borreby Mose.

Stenfeddet på Glænø. Foto: Knud Larsen.



En stor del af det marine område er lavvandet og er derfor vigtigt for mange havfugle, der lever af bunddyr.

Langs kysten findes udbredte strandenge og naturtyper som grå/grøn klit, surt overdrev og klithede. Her findes mange sjældnere plantearter som strand-loppeurt, strand-nellike og tangurt.

Strandene tjener som yngle- og rasteområde for et rigt fugleliv, og bl.a. klyde yngler i et betydeligt antal flere steder i området. Her findes også vigtige yngleområder for bl.a. dværgterne og havterne. Rørhøg og rørdrum findes ynglende adskillige steder i rørskovene.

Klokkefrø er forsvundet fra de fleste af sine tidligere levesteder i Danmark, men har overlevet med en bestand på Agersø. Klokkefrøen nu genudsat på Glænø og ved Stignæs men den samlede bestand er stadig lille og sårbar.

I Fredskov på Glænø findes der naturlige bevoksninger af vintereg med underskov af bl.a. tarmvridrøn. Vinteregeskov er meget sjælden i Østdanmark, hvor den ellers kun kendes fra Ulvshale på Møn og fra Bornholm.

En supplerende områdebeskrivelse findes i Natura 2000-planen og i basisanalysen for Natura 2000-området.

3. Gennemførelse af Natura 2000-handleplan for sidste planperiode

3.1 Redegørelse for gennemførelse af sidste Natura 2000-handleplan

Handleplanerne for anden planperiode har været gældende siden udgangen af 2017. Kommunen har i den mellemliggende periode arbejdet for at gennemføre den indsats, der blev beskrevet i Natura 2000-planen for planperioden 2016-2021.

Skovbevoksede, fredskovspligtige arealer følger en 12 års-cyklus, og første planperiode for disse løber således fra 2010 til 2021. Miljøstyrelsen har i denne periode arbejdet for at gennemføre indsatsbeskrivelsen i handleplanen.

Det er muligt at få et samlet overblik over tilskudskompenserede indsatser i Natura 2000-områderne i "Sammenfatning af Natura 2000-planerne 2022-2027" på Miljøstyrelsens hjemmeside.

I handleplanen 2016-2021 var der formuleret følgende behov for forvaltningstiltag for lysåbne naturtyper:

1. Forbedring af hydrologi på 43 ha.
2. Forøgelse af arealet med græsning eller høslæt på lysåben habitatnatur på 530 ha i 2016 med 120 ha til et samlet areal på 650 ha.
3. Bekæmpelse af invasive arter på ca. 2 ha.

I planperioden er der inden for Natura 2000-området foretaget følgende:

Ad 1) Hydrologi sikret på ca. 60 ha i Mosen på Omø ved afgørelse efter naturbeskyttelsesloven.

Ad 2) Jævnfør data fra landbrugsstyrelsen er der i planperioden hjemtaget støtte til græsning/slæt på 439,7 ha lysåben habitatnatur, hvilket er en nedgang fra 530 ha i 2016 med 90 ha. Slagelse Kommune har supplerende plejeaftale om græsning på 3 ha ved Bisserup hvoraf 1,5 ha er kommunalt.

Ad 3) På Glænø Stenfed er der med succes bekæmpet rynket rose på et samlet areal på ca. 10 ha, heraf 0,1 ha opgravet (se foto).

I handleplanen 2016-2021 var der formuleret følgende behov for forvaltningstiltag for arter:

4. Restaurering eller anlæg af vandhuller for klokkefrø: 10 – 20 lokaliteter.
5. Udsætning af klokkefrø: Yderligere 5 lokaliteter til et samlet antal på 22 lokaliteter.
6. Udvidelse af levesteder for klokkefrø: 10 – 20 ha.
7. Bekæmpelse af prædatorer: 2 ha.
8. Frahegning af kreaturer for terner: 2 ha.

I planperioden er der inden for Natura 2000-området foretaget følgende:

Ad 4) Etableret 9 nye lokaliteter og restaureret 22 lokaliteter, desuden anlagt 5 overvintringssteder.

Ad 5) Udsætning af klokkefrø på 14 lokaliteter.

Ad 6) Der er udarbejdet detailprojekt for 1,6 ha nyt vådområde på Agersø (aftale indgået)

Ad 7) Ræv bekæmpet på Østerfed m.fl. Dvs. mindst 47 ha. Der er ikke fuldt overblik, private jagter.

Ad 8) Ikke gennemført – konkret behov usikkert.

Der var i den foregående handleplan ikke formuleret et behov for indsats på ikke-fredskovpligtig kortlagt skovhabitatnatur, som er kommunens ansvarsområde i følge miljømålslovens § 37a. Der er kortlagt ca. 3,4 ha med naturtypen 91E0 Elle- og askeskov, som ikke er fredsskov, i Natura 2000-området. Ved den kortlægning, som Miljøstyrelsen gennemførte i forbindelse med den foregående Natura 2000-plan, blev de aktuelle arealer vurderet som værende i tilstandsklasse II "God tilstand". På den baggrund har Slagelse Kommune ikke prioriteret en indsats for arealerne.

Der er i planperioden udført en del andre tiltag i Natura 2000-området for at forbedre vilkårene for naturtyper, habitatarter og fuglearter. En del af indsatsen har været rettet mod grønbroget tudse og strandtudse, der ikke indgår direkte i udpegningsgrundlaget for habitatområde H143, men er opført på habitatdirektivets bilag IV (bilag IV-arter). Tiltagene vil kunne gavne såvel klokkefrø som stor vandsalamander.

Slagelse Kommune har foretaget en række tiltag i at større eng- og moseområde (Rørmosen), som ikke er beliggende inden for Natura 2000-området, men er tilgrænsende dette. I området er der etableret 16 nye vandhuller og etableret 33 ha hegning til kreaturgræsning. Vurderingen er, at tiltagene vil bidrage til at sikre gunstig bevaringsstatus for arter og fugle, som forekommer i Natura 2000-området.

Ligeledes har Næstved Kommune etableret et ca. 42 ha stort vådområde (v. Bjørnebækken), beliggende uden for Natura 2000-området, men i umiddelbar tilknytning til dette. Der er etableret en ca. 21 ha stor sø med to fugleøer og et fugletårn og der er sikret afgræsning på ca. 20 ha. Vurderingen er, at tiltagene vil bidrage til at sikre gunstig bevaringsstatus for arter og fugle, som forekommer i Natura 2000-området.

Af Fiskeristyrelsens hjemmeside [LINK](#) fremgår det, at der er udarbejdet "Plan for forskningsprojekter – til beskyttelse af marsvin i danske farvande". Der er link til denne fra Fiskeristyrelsens hjemmeside.

Nedenstående tabeller viser en oversigt over de realiserede, påbegyndte og planlagte projekter.

Tabel 1: Følgende indsats er finansieret via kommunernes egne midler eller DUT-midler og med evt. supplement fra LIFE midler *. Udsætninger af grønbroget tudse og strandtudse er medtaget. Selvom de to arter ikke indgår i udpegningsgrundlaget for N162 så ses indsatsen for disse to vigtige bilag IV-arter som en integreret del af den samlede indsats for habitatarter.

Kommune	Indsats	Kommunalt ejet	Privatejet
Slagelse	Afgørelse efter naturbeskyttelsesloven sikrer hydrologi, + bidrag til kreaturhegn, læskur mm.		60 ha
Slagelse	Rynket rose bekæmpet		10 ha
Slagelse	Nye vandhuller anlagt indenfor / i tilknytning til N162 v Rørmosen		9 /16 lokaliteter
Slagelse	Vandhuller restaureret		22 lokaliteter
Slagelse	Udsætning af klokkefrø		14 lokaliteter
Slagelse	Overvintringssteder til klokkefrø		5 lokaliteter
Slagelse	<i>Udsætning af grønbroget tudse</i>		<i>15 lokaliteter</i>
Slagelse	<i>Udsætning af strandtudse</i>		<i>11 lokaliteter</i>
Slagelse	Projekt udarbejdet for vådområde til arter og fugle på Agersø		1,6 ha
Slagelse	Hegning af strandeng til kreaturer v Borreby		4 ha
Slagelse	Hegninger i tilknytning til N162 v Rørmosen		33 ha
Næstved	I tilknytning til N162: Kreaturgræsning		20 ha

* Omfatter ikke offentlige arealer, hvor ejeren gennemfører Natura 2000-planen i egne planer for forvaltningsindsatser. Se resumé af plan for forvaltningsindsatserne i bilag 1.

Tabel 2: Følgende indsatser er finansieret gennem landdistriktsmidler eller anden finansiering og gælder arealer, der ikke er skovbevoksede, fredskovspligtige arealer*.

	Indsats	Kommunalt eller statsligt ejet	Privatejet
Slagelse	Tilskud til plejegræs på lysåben habitatnatur i alt 440 ha	Ca. 35 ha	Ca. 405 ha
Slagelse	Tilskud til plejegræs i N162 uden for lysåben habitatnatur.		Ca. 125 ha
Slagelse	Tilskud til forberedelse til græsning 194 ha	25 ha	169 ha
Næstved	I tilknytning til N162: Etableret vådområde m. sø og fugleøer		42 ha

* Omfatter ikke offentlige arealer, hvor ejeren gennemfører Natura 2000-planen i egne planer for forvaltningsindsatser. Se resumé af plan for forvaltningsindsatserne i bilag 1.

Opgravning af rynket rose på Glænø Stenfed. Foto: Knud Larsen.



Skovbevoksede, fredskovspligtige arealer følger en 12 års-cyklus, og første planperiode for disse løber således fra 2010 til 2021. Tabel 3 neden for viser status for de gennemførte eller igangværende indsatser i perioden 2010-2021 beliggende i kortlagt habitatskov inden for Natura 2000-området. Indsatserne er opgjort på indsatstype. Der kan være gennemført flere indsatser på det samme areal, hvorved samme areal kan fremgå flere gange (eksempelvis skovnaturtypebevarende drift og pleje forud for urørt skov, eller forbedring af hydrologi på samme areal, hvor der også er udført skovnaturtypebevarende drift og pleje). Indsatsplanerne for arealerne blev først udgivet i skovhandleplanerne i 2012.

Tabel 3 er baseret på tinglyste indsatser såsom urørt skov, på data fra tilskudsordningerne (beror på tilsagnsdata, hvorfor arealet for indsats kan være overestimeret i forhold til den endelige indsats, idet der altid vil være en vis del af de givne tilsagn, der ikke udnyttes). Der kan være usikkerheder i de indhentede data fra tilskudsordningerne fra 2010-15. Miljøstyrelsen har endvidere indhentet data for gennemførte indsatser i habitatnaturtyper på skovbevoksede fredskovsarealer fra offentlige myndigheder, og anvendt data i det omfang, Miljøstyrelsen har modtaget disse.

Tabel 3: Gennemførte indsatser på skovbevoksede, fredskovspligtige arealer. Tallene dækker over perioden 2010-2021.

Indsats	Tilskudsfinansiering på private arealer ¹ (ha)	Offentlige arealer ² (ha)	Total (ha)
Forbedring af hydrologi*	0	0	0
Indsatser m.h.p. lysåben natur**	0	0	0
Skovnaturtypebevarende drift og pleje***	12	0	12
Urørt skov	16	0	16

¹ Indsatser på private arealer dækker over indsatser, som er tilskudsfinansierede.

² Indsatser på offentlige arealer dækker hovedsageligt over indsatser gennemført via lodsejeres egne midler men kan også være dækket af tilskudsordninger.

* *Forbedring af hydrologi* dækker over lukning af dræn og grøfter samt ophør med vedligeholdelse af afvanding

** *Indsatser for lysåben natur* dækker over græsning, hegning og rydning med henblik på lysåben natur.

*** *Skovnaturtypebevarende drift og pleje* dækker over flere indsatser, heriblandt sikring af naturtyper, træer til naturligt henfald, naturnær skovdrift, rydning af uønsket opvækst, problemarter og invasive arter samt skovgræsning og foryngelse.

Tabel 4: Følgende Life-projekter er iværksat i området.

Slagelse Kommune	Semiaquatic-LIFE. Projekt for truede padder og engfugle. Afrapportering findes på: Semiaquatic De udførte tiltag er medtaget i ovenstående tabeller.
-------------------------	---

Ud over de ovennævnte indsatser har myndighederne søgt at gennemføre Natura 2000-handleplanen gennem følgende tiltag:

Slagelse Kommune:

- Lodsejere i N162 er tilskrevet med orientering om tilskudsmuligheder på specifikke arealer på deres ejendomme.
- Offentlighedens adgang reguleret ved havørnerede i skov via afgørelse efter naturbeskyttelsesloven og skiltning.
- Udarbejdelse af projektbeskrivelse til kreaturovergange på strandeng til sikring af afgræsning (projektet gennemført 2023).
- Orienteringer og dialog om handleplanerne i kommunens Naturforum.

Næstved Kommune:

- Naturrådet er orienteret om fremdrift i handleplanerne.
- Der er afholdt dialogmøder med dyreholdere og ejere om muligheder for etablering af større sammenhængende driftsenheder med afgræsning.
- Der er i perioden vedtaget en indsatsplan for bekæmpelse af kæmpe-bjørneklo. Det er lodsejernes pligt at bekæmpe planten.

Miljøstyrelsen:

- Miljøstyrelsen har finansieret gratis rådgivning hos Dansk Skovforening for ejere af skovbevoksede, fredskovspligtige arealer i Natura 2000-områderne.
- Som opfølgning på skovlovens anmeldeordning for Natura 2000-områderne er der i flere Natura 2000-områder indgået aftaler med private lodsejere, der er med til at sikre naturindhold og arter på de berørte arealer (LBK. nr. 690 26. maj 2023, §17-19).
- Miljøstyrelsen har arbejdet for relevante støtteordninger for at understøtte implementeringen af Natura 2000-planerne.
- Miljøstyrelsen har udført en opsøgende indsats og har kontaktet nogle private lodsejere med større arealer af privat fredskov og informeret om muligheden for at søge tilskud til indsatser i de private fredskove

Effekten af indsatserne bliver løbende vurderet i det Nationale Overvågningsprogram for Vandmiljø og Natur (NOVANA), som overvåger vandmiljøets og naturens tilstand inden for de områder, der prioriteres i forhold til de politisk fastsatte økonomiske rammer.

4. Behov for indsatser

Målene for indsatsen for N162 fremgår af Miljøstyrelsens Natura 2000-plan. I planen er der formuleret overordnede målsætninger samt konkrete målsætninger for naturtyper og arter. Der er desuden formuleret et indsatsprogram bestående af generelle retningslinjer og områdespecifikke retningslinjer. Indsatsprogrammets retningslinjer er vedlagt denne handleplan som bilag 3.

Indsatsprogrammet i Natura 2000-planerne er afstemt, så den økonomiske ramme og den krævede indsats i planerne passer sammen. Til gennemførelse af planerne stiller staten en række virkemidler til rådighed, ligesom det forudsættes, at kommunerne bidrager økonomisk via de midler, som kommunerne er blevet økonomisk kompenseret for af staten (DUT-midlerne).

Det fremgår af indsatsprogrammet, at den nationale prioritering af indsatsen i planperioden sigter på at skabe mulighed for mere naturlige processer og naturens robusthed, udvide arealet med urørt skov samt fokus på tiltag mod klimaforandringer.

På baggrund af Natura 2000-planen har kommunen og Miljøstyrelsen vurderet, at der er behov for nedenstående forvaltningstiltag. Handleplanmyndigheden skal forsøge at indgå frivillige aftaler med lodsejere om drift. Hvor dette ikke er muligt, skal myndigheden påbyde en bestemt drift, hvis det er nødvendigt for opnåelse af målene i Natura 2000-planen eller for at forhindre forringelse og forstyrrelse.

Offentlige lodsejere kan selv organisere gennemførelse af indsatser på egne arealer.

Tilstanden af naturtyper og levesteder for arter/fugle angives efter en 5-trins skala:

- I: Høj tilstand*
- II: God tilstand*
- III: Moderat tilstand*
- IV: Ringe tilstand*
- V: Dårlig tilstand.*

Hvis en naturtype eller et levested er i tilstandsklasse I eller II betragtes det som tilfredsstillende.

På MiljøGIS [MiljøGis](#) kan man se den nøjagtige beliggenhed af alle kortlagte naturtyper og levesteder for arter/fugle, herunder hvilken naturtilstand arealerne befinder sig i.

4.1 Terrestrisk lysåben habitatnatur

Status

Der er kortlagt 13 lysåbne naturtyper i området, - se udpegningsgrundlagene i bilag 4. Forekomsterne af kortlagte terrestriske habitatnaturtyper ses af kortbilag 2.2. De lysåbne naturtyper udgør ca. 841 ha. Af disse er 40,4 ha knyttet til overvejende vådbund, 55,9 ha knyttet til overvejende tørbund, ca. 641 ha kategoriseret som salttolerante naturtyper samt ca. 104 ha naturtyper på flyvesand, se tabel 4A. Dertil kommer naturtypen urtebræmme (langs vandløb), der udgør under 1 ha. Der er ikke tilstandsvurderingssystem for sidstnævnte, som ikke behandles yderligere i handleplanen.

Ud af de 841 ha kortlagte arealer er 471 ha (56 %) for nuværende i tilstandsklasse I-II (tilfredsstillende) mens 370 ha er i klasse III-V.

Tæt blomstret hindebæger ved Stignæs. En sjælden art på strandengene. Foto: Knud Larsen.



Tabel 4A. Nuværende tilstanden af terrestriske lysåbne habitat naturtyper med tilstandsvurderingssystem

Habitatnaturtype	Natur-kode	Tilhører gruppe	Nuværende samlet areal	Nuværende areal i tilstandsklasse I-II
Strandvold med flerårige planter	1220	Salttolerante naturtyper	14,25	13,98
Enårig strandengsvegetation	1310	Salttolerante naturtyper	9,01	9,01
Strandeng	1330	Salttolerante naturtyper	617,44	356,80
Sum salttolerante			640,70	379,79
Forklit	2110	Naturtyper på flyvesand	5,23	2,09
Grå/grøn klit	2130	Naturtyper på flyvesand	92,96	24,76
Klithede	2140	Naturtyper på flyvesand	5,91	5,06
Sum flyvesand			104,10	31,91
Tør hede	4030	Tørre naturtyper	4,00	4,00
Kalkoverdrev	6210	Tørre naturtyper	0,19	0
Surt overdrev	6230	Tørre naturtyper	45,14	44,89
Kystklint/klippe	1230	Tørre naturtyper	6,54	4,90
Sum tør natur			55,87	53,79
Tidvis våd eng	6410	Våde naturtyper	5,44	5,44
Hængesæk	7140	Våde naturtyper	34,91	0
Sum våd natur			40,35	5,44

Målsætninger/retningslinjer

Af Natura 200-planens målsætninger og indsatsprogram fremgår bl.a. følgende:

- Fra Natura 2000 planens afsnit 3.2 er der angivet en målsætning for, hvor store arealer af de ovenfor nævnte fire grupperinger af naturtyper, der skal opnå en tilfredsstillende tilstand (tilstandsklasse I-II), se tabel 4B. Målet for det samlede areal for alle grupperingerne er, at 472 ha skal opnå tilstandsklasse I-II.
- Naturtyper, som er i tilstandsklasse III-V (ikke tilfredsstillende tilstand) skal være i fremgang mod klasse I-II, såfremt de naturgivne forhold giver mulighed for det.
- Der iværksættes en bekæmpelse af invasive arter på 35 ha med fokus på arealer med en kortlagt forekomst af invasive arter på over 10 % dækning.
- Indsatsen i planperioden sigter på at skabe mulighed for mere naturlige processer og naturens robusthed samt fokus på tiltag mod klimaforandringer.

Tabel 4B Beregnede arealer (ha) af terrestriske lysåbne habitat naturtyper i tilstandsklasse I-II til målopfyldelse jævnfør Natura 2000-planens konkrete målsætninger. Kun naturtyper med tilstandsvurderingssystem er vist.

Grupperede naturtyper	Nuværende Areal, alle tilstandsklasser	Nuværende areal i tilstandsklasse I-II	Målsætning for areal i tilstandsklasse I-II	Manglende areal til målopfyldelse
Overvejende vådbund	40,35	5,44	6	0,56
Overvejende tørbund	55,87	53,79	54	0,21
Salttolerante	640,70	379,79	380	0,21
Natur på flyvesand	104,10	31,91	32	0,09
SUM	841,03	470,92	472	1,07

Behov for indsats

Kun en enkelt hektar (1,07 ha) skal løftes til tilstandsklasse I-II for at nå målet om tilfredsstillende tilstand, se tabel 4B.

Det er ikke foretaget en kortlægning af, på hvilke arealer i tilstandsklasse III-V, der er naturgivne forhold, som giver mulighed for at opnå tilstandsklasse I-II. Vi vil i handleplansperioden tilvejebringe et overblik over, hvilke konkrete arealer i tilstandsklasse III-V der har naturgivne forudsætninger for at nå klasse I-II, og på hvilke af disse arealer der kan iværksættes eller justeres eksisterende plejetiltag. På den baggrund kan der evt. rettes henvendelse til lodsejere med f.eks. orientering om støttemuligheder til naturpleje.

Der vil i planperioden blive foretaget en kortlægning af, hvilke naturarealer der vil være i risiko for negative påvirkninger som følge af klimaændringer.

Græsning

Tilstanden af de lysåbne naturtyper skal især sikres eller forbedres ved afgræsning eller slæt. De statslige støtteordninger er det primære værktøj, der skal sikre denne indsats.

Græsning med især kreaturer eller heste er at foretrække frem for slæt. Særlige former for slæt, som f.eks. brakpudsning kan ligefrem være til skade for biodiversiteten. Helårsgræsning er frem for sæsongræsning særligt velegnet til at fremme biodiversiteten og bør foretrækkes hvor det er muligt.

I 2021 var der hentet græsningstilskud hjem på 440 ha. (se tabel 2), dvs. lidt over halvdelen af de støtteberettigede arealer. Det er vores vurdering, at det samlede areal med græsning bør øges betragtelig for såvel at fastholde arealer i tilstandsklasse I-II som for at løfte et større areal fra tilstandsklasse III-V til tilstandsklasse I-II. Ansøgninger om støtte og dialog om ordningerne sker som udgangspunkt direkte mellem lodsejerne og Landbrugsstyrelsen. Kommunen har normalt ikke en rolle i den forbindelse. Kommunen ønsker dog at bidrage med en faciliterende indsats ved bl.a. at informere lodsejere om muligheder for støtte. Det skønnes løst, at en faciliterende indsats fra kommunens side vil kunne bidrage til at yderligere ca. 50 ha lysåben habitatnatur underlægges pleje ved rydning, græsning eller slæt.

Afbrænding

Kontrolleret afbrænding er en metode som kan anvendes for at bl.a. at fjerne førnelag, reducere kvælstofindhold og skabe spirebede for en naturlig flora .

Bekæmpelse af invasive arter

Kortlagte forekomster af invasive arter (primært rynket rose) ses på bilag 2.5. Der iværksættes en bekæmpelse af invasive arter på 35 ha med fokus på arealer med en kortlagt forekomst på over 10 % dækning.

Hydrologi, sammenhæng og processer

Kommunen vil have opmærksomhed på, om der i samarbejde med lodsejere vil være muligheder for:

- At sikre hensigtsmæssig hydrologi, drift og pleje af relevante naturområder.
- At opnå størst mulig naturmæssig robusthed og sammenhæng i områdets natur ved at sikre større driftsenheder af naturtyperne.
- At samordne Natura 2000-indsatsen med andre tilskudsordningen f.eks. klima-lavbund, N/P-vådområder m.fl.

Indsatsbehovet er vist i tabel 5.

4.2 Terrestrisk skovnatur

Status

Der er kortlagt 5 habitatnaturtyper med skovnatur i N162, se tabel 4C. Arealet udgør i alt 45 ha. Størstedelen er fredskov. Kun ca. 3,6 ha er ikke beliggende i fredskov. Beliggenheden af skovarealerne ses af bilag 2.2.

Der er ikke udarbejdet et tilstandsvurderingssystem for skovene, som svarer til systemet for de lysåbne naturtyper. Der er således ikke angivet en tilstandsklasse for skovnaturtyperne. Der foretages dog en

registrering af 5 strukturparametre, som anvendes til at vurdere, om arealerne på sigt udvikler sig i den ønskede retning, se tabel 4C.

Tabel 4C Udviklingen af strukturparametre fra første til anden kortlægning af skovnaturtyperne i N162.

Naturtype	Huller og råd	Store træer	Stående dødt ved	Liggende dødt ved	Hydrologi
Bøg på mor	Stabil	Stabil	Stabil	Stabil	
Bøg på muld	Stabil	Faldende	Faldende	Stabil	
Ege-blandskov	Stigende	Stigende	Stabil	Stigende	
Vinteregeskov	Stigende	Stabil	Stabil	Stigende	
Elle- og askeskov	Stigende	Faldende	Faldende	Stabil	Forbedret

Målsætninger/retningslinjer

Af Natura 200-planens målsætninger og indsatsprogram fremgår bl.a. følgende:

- Arealer med vinteregeskov skal være i fremgang.
- Naturtyper uden tilstandsvurderingssystem (herunder skovnaturtyperne) skal have et samlet areal på i alt 46 ha.
- Andelen af store træer og dødt ved skal være stabil eller stigende.
- Skovnaturtyper sikres en skovnaturtypebevarende drift og pleje.
- Urørt skov kan være en mulighed af hensyn til naturtyper og tilknyttede arter og fugle.

Behov for indsats

Miljøstyrelsen har vurderet, at der er behov for en indsats i forhold til skovnaturtypebevarende drift og pleje samt urørt skov som angivet i tabel 5.

For de ca. 3,4 ha elle- og askeskov, som er beliggende på ikke-fredskovpligtige private arealer, vil kommunen i dialog med ejer vurdere konkrete behov og muligheder for indsatser med naturtypebevarende drift og pleje.

4.3 Sø-natur (søer < 5 ha)

Status

Der er i N162 registreret i alt 108 søer mindre end 5 ha hørende til 5 forskellige habitattyper: Brunvandet sø (1 stk.), kransnålalge-sø (20 stk.), næringsrig sø (41 stk.), strandsø (31 stk.) og søbred med småurter (15 stk.).

For søtypen "strandsø" er der ikke foretaget tilstandsberegning. De øvrige søtyper er overvejende i tilstanden I (høj) eller II (god) og resten i tilstanden III (moderat). Se evt. Natura 2000-planen eller basisanalysen for en mere detaljeret beskrivelse.

Målsætninger/retningslinjer

Af Natura 200-planens målsætninger og indsatsprogram fremgår bl.a. følgende:

- For søer under 5 ha i tilstandsklasse I-II er målet, at tilstanden skal være stabil eller i fremgang. Søer under 5 ha i tilstandsklasse III-V skal være i fremgang mod tilstandsklasse I-II, såfremt de naturgivne forhold giver mulighed for det.
- At områdets mange små søer får en artsrig undervandsvegetation således, at de er gode levesteder for stor vandsalamander og klokkefrø.

Behov for indsats

Der er gennem de sidste to planperioder anlagt og forbedret et stort antal vandhuller, særligt for at gavne forholdene for klokkefrø, stor vandsalamander, grønbroget tudse og strandtudse.

Vi vurderer umiddelbart, at søer i tilstandsklasse I-II er i fremgang, og at denne målsætning således reelt er opfyldt. Som beskrevet i det følgende afsnit om habitatarter vurderer vi dog, at en fortsat indsats for især klokkefrø er nødvendig ved etablering eller forbedring af 10 – 20 søer (se tabel 6).

Tabel 5: Behov for indsatser for naturtyperne*. Bemærk indsats for søer < 5 ha fremgår af tabel 6.

Natur kategori	Tiltag	Igangværende	Ny	Samlet behov
Lysåben natur	Forbedring og fastholdelse af tilstandsklasser	471 ha i tilfredsstillende tilstand	1 ha i tilfredsstillende tilstand	472 ha i tilfredsstillende tilstand
do	Bekæmpelse af invasive arter	10 ha	35 ha	45 ha
do	Faciliterende indsats		50 ha	50 ha
do	Fokus på sammenhæng, hydrologi og naturlige processer		Generel opmærksomhed	Generel opmærksomhed
do	Kortlægning af natur der kan påvirkes af klimænderinger		Kortlægning / rapport	Kortlægning / rapport
Skovnaturtyper med fredskovspligt**	Skovnaturtypebevarende drift og pleje			Op til 25 ha
do	Urørt skov***	16 ha		Op til 41 ha
do	Rydning af invasive arter			0 ha

* Omfatter ikke offentlige arealer, hvor ejeren gennemfører Natura 2000-planen i egne planer for forvaltningsindsatser. Se resumé af plan for forvaltningsindsatserne i bilag 1.

** Indsatser planlagt for skovnaturtyper med fredskovspligt vises udelukkende som et samlet behov for indsatser med undtagelse af urørt skov, hvor igangværende indsatser også vises. Skovnaturtypebevarende drift og pleje dækker over flere indsatser. Da der kan være overlap mellem indsatstyper, og da der efter afslutning af én type indsats kan være behov for at gentage indsatstypen, er behovet for indsatser vurderet samlet.

*** Igangværende indsats for urørt skov omfatter al tinglyst urørt skov til og med 2021. Tinglyst urørt skov anses i denne sammenhæng som en varig igangværende indsats.

4.4 Habitatarter

Status

For klokkefrø er der kortlagt i alt 106 levesteder (faktiske eller potentielle) i N162, se bilag 2.3. Af disse er 88 i høj eller god tilstand (tilstandsklasse I-II), og de resterende 18 i moderat tilstand (tilstandsklasse III). Der er i foregående planperiode registreret forekomst af klokkefrø på 14 af disse levesteder. Basisanalysen konkluderer, at selv om levesteder er forbedret gennem en omfattende indsats viser overvågningsdata, at arten trods levestedsforbedringer og genudsætninger fortsat er lille og meget sårbar

For stor vandsalamander er der kortlagt 106 levesteder se bilag 2.3. Af disse er 93 i høj eller god tilstand mens 13 er i moderat tilstand. Data fra NOVANA-overvågningen viser, at arten er almindelig og findes i mange af områdets vandhuller. Basisanalysen konkluderer, at der ikke er aktuelle trusler for stor vandsalamander i N162.

Marsvinene i N162 tilhører den danske Bælthavsbestand, som har gunstig bevaringsstatus. Bestanden er estimeret til lidt over 40.000 marsvin og vurderes at være uændret for 2012-2016. Området vurderes at være af stor betydning for den relevante population, da habitatområdet har et areal på over 20 km², og der desuden er registreret høj tæthed af marsvin i mindst en sæson. Jævnfør basisanalysen kan garnfiskeri og fiskeri med bundgarn bifange og dermed påvirke pattedyr i området negativt.

Bestanden af Klokkefrøen i området er stadig sårbar. Foto: Knud Larsen.



Målsætninger/retningslinjer

Af Natura 200-planens målsætninger og indsatsprogram fremgår bl.a. følgende:

- For arter med tilstandsvurderingssystem er målet, at tilstanden og det samlede areal af levesteder i klasse I-II (tilfredsstillende) er stabil eller i fremgang. Levesteder i klasse III-V (ikke tilfredsstillende) skal være i fremgang mod klasse I-II såfremt de naturgivne forhold giver mulighed for det.
- Indsatsen i planperioden sigter på at skabe mulighed for mere naturlige processer og naturens robusthed samt fokus på tiltag mod klimaforandringer.
- Det er et mål at de marine naturtyper opnår en rig bundvegetation og fauna som bl.a. kan sikre fødegrundlaget for marsvin (se evt. afsnittet om marine naturtyper).
- Arbejdet med at vurdere behovet for at fastsætte eventuel nødvendig regulering af fiskeri for beskyttelsen af marsvin mod bifangst i de danske farvande fortsætter.

Behov for indsats

Som følge af omfattende tiltag gennem de to forrige planperioder, findes der nu et ganske stort antal af egnede levesteder for klokkefrø. Tilstanden af levestederne er desuden i ganske høj grad tilfredsstillende. Antallet og kvaliteten af levesteder må efter vores vurdering umiddelbart betegnes som stabil og i fremgang, hvormed målsætningen kunne siges at være opfyldt. Ikke desto mindre er bestanden af klokkefrø fortsat lille og sårbar, og vi vurderer derfor, at en forsat indsats for arten en nødvendig, hvis gunstig bevaringsstatus skal opnås. Et opmærksomhedspunkt er i øvrigt, at hidtidigt velegnede ynglelokaliteter kan blive udsat for udtørringer i større omfang end tidligere som følge af klimaforandringer.

Vi vurderer, at følgende tiltag vil kunne bidrage til at sikre en betydende fremgang for klokkefrøen:

- Udvidelse af arealer med græsning med ca. 10-20 ha evt. ved omlægning af agerjord og sikre naturlig hydrologi.
- Etablering eller forbedring af 10-20 ynglevandhuller.
- Etablering af 10 – 20 overvintringssteder (paddehoteller)
- Fortsat udsætning af yngel på hidtidige lokaliteter (ca. 15 lokaliteter).

Vi vurderer desuden, at en forbedring af de lysåbne habitatnaturtyper ved græsning, som beskrevet ovenfor, vil kunne bidrage til forbedrede levevilkår for klokkefrøen.

Det er vores vurdering, at en særskilt indsats for stor vandsalamander ikke er påkrævet, men at arten vil begunstiges af de tiltag, som gennemføres for klokkefrø.

Staten varetager det videre arbejde med vurderinger vedr. eventuel regulering af fiskeri til beskyttelse af marine naturtyper og marsvin. Indsats mod eutrofiering af de marine naturtyper sikres via vandhandleplanerne.

4.5 Fuglearter

Status

Som nævnt indgår der i N162 to fuglebeskyttelsesområder F95 og F96. Der er samlet for områderne udpeget 8 ynglefugle, 11 trækfugle og 2 yngle-trækfugle. Arterne fremgår af udpegningsgrundlaget på bilag 4. Af tabel 5A ses det, hvor store arealer, der for 7 arter af ynglefugle er kortlagt levesteder for. Det ses desuden, hvor stor en del af disse arealer, der er i tilfredsstillende tilstand (klasse I-II). De kortlagte levesteder ses af bilag 2.4.

Af Natura 2000-planen fremgår det bl.a.:

- Der er ikke væsentlige trusler mod rørdrum og rørhøg.
- En af de væsentligste trusler mod klyde vurderes at være prædation fra især ræv.
- For dværgterne og fjodterne er de væsentligste trusler forstyrrelser, prædation og oversvømmelse.
- For havterne er de største trusler tilgroning og oversvømmelse.

Havternen er en af de arter, der skal gøres en indsats for. Foto: Knud Larsen.



Tabel 5A Kortlagte levesteder for ynglefugle

Art	Kortlagt levested i alt Antal og areal	Areal i tilstandsklasse I-II Antal/areal
Havterne	10 stk / 42,7 ha	1 stk / 2,3 ha.
Fjordterne	2 stk / 2,8 ha	0 stk / 0 ha
Dværgterne	9 stk / 34,7 ha	7 stk / 27,1 ha
Splitterne	2 stk / 1,7 ha	0 stk / 0 ha
Klyde	13 stk / 86,6 ha	7 stk / 59,7 ha
Rørdrum	7 stk / 137,8 ha	6 stk / 134,9 ha
Rørhøg	2 stk / 59,9 ha	2 stk / 59,9 ha

Målsætninger/retningslinjer

Af Natura 200-planens målsætninger og indsatsprogram fremgår bl.a. følgende:

- Levestederne for havterne og klyde sikres eller forbedres, således at 75 % af de kortlagt levesteder får en naturtilstand i overensstemmelse med arternes krav til ynglelokalitet. Det bemærkes at disse tiltag også vil være til gavn for fjordterne, splitterne og dværgterne.

Ynglefugle

- Tilstanden og det samlede areal af de kolonirugende fugles kortlagte levesteder må ikke være i tilbagegang, og mindst 75% af arealet skal være i fremgang mod eller fastholdes i tilstandsklasse I-II.
- For mose- og rørskovsfugles er målet, at tilstanden og det samlede areal af levesteder i tilstandsklasse I-II er stabil eller i fremgang. Levestederne i tilstandsklasse III-V skal være i fremgang mod tilstandsklasse I eller II, såfremt de naturgivne forhold giver mulighed for det.
- For ynglefugle uden tilstandsvurderingssystem er målet, at de skal bidrage til at sikre og øge bestanden på nationalt niveau. Levestedernes samlede areal og tilstand (vurderet i form af forekomst og udbredelse) skal være stabil eller i fremgang.

Trækfugle

- For trækfugle, der kan optræde med nationalt eller internationalt betydende forekomster i fuglebeskyttelsesområdet, skal deres raste- og overnatningsområder sikres eller være i fremgang, således at området også fremadrettet kan huse en bestand af national eller international betydning.
- For trækfugle, som ikke optræder med nationalt eller internationalt betydende forekomster i fuglebeskyttelsesområdet, er målet, at deres fælde-, raste- og overnatningsområder skal sikres eller være i fremgang.

I Natura 2000-planens generelle retningslinjer bemærkes det, at der arbejdes for at sikre egnede levesteder for områdets fugle og arter, samt at arbejdet for lysåben habitatnatur og skovnatur i øvrigt vil bidrage til bedre vilkår for fuglene.

Indsatsen i planperioden sigter på at skabe mulighed for mere naturlige processer og naturens robusthed samt fokus på tiltag mod klimaforandringer.

Behov for indsats

For at nå målet om, at 75% af at levestederne for havterne og klyde skal være i tilfredsstillende tilstand skal:

- 7-8 ud de 10 levesteder for havterne være i klasse I-II. For nuværende er kun et enkelt levested i klasse I-II, dvs. yderligere 6-7 levesteder skal forbedres.
- 10 ud af de 13 levesteder for klyde være i klasse I-II. For nuværende er 7 levesteder i klasse I-II, dvs. yderligere 3 skal forbedres.
- For de øvrige yngle- og trækfugles vedkommende vil der i planperioden skulle tilvejebringes et overblik, som gør det muligt at vurdere en eventuel yderligere indsats for at nå de ovenfor satte mål i bred forstand.

Slagelse Kommune vil i øvrigt have opmærksomhed på, om der vil være muligheder for at skabe eller forbedre levevilkårene for de udpegede fuglearter uden for kortlagte levesteder.

Afgræsning og høslæt (sekundært) som beskrevet i de foregående afsnit forventes at kunne bidrage til at sikre fuglenes levesteder. Som også nævnt under afsnittet om lysåben natur vil vi have opmærksomhed på, om der i samarbejde med lodsejere vil være muligheder for:

- At sikre hensigtsmæssig hydrologi, drift og pleje af relevante naturområder.
- At opnå størst mulig naturmæssig robusthed og sammenhæng i områdets natur ved at sikre større driftsenheder af naturtyperne.
- At sikre optimalt græsningstryk og optimal periode for afgræsning. Eksempelvis helårsgræsning med lavt græsningstryk, alternativt sen udbinding af dyrene.

Bekæmpelse af prædatorer kan overvejes på konkrete lokaliteter i samarbejde med private lodsejere og Naturstyrelsen. Det bemærkes, at ræv (vulpes vulpes) er opført på den danske rødliste med kategorien NT (Næsten Truet). En eventuel bekæmpelse af ræv bør derfor afvejes i forhold til den skade, som arten konkret vurderes at kunne medføre på ynglefuglene på en given lokalitet. Opsætning af rævesikkert hegn omkring vigtige yngleområder kan overvejes.

Regulering af offentlig adgang kan blive aktuelt på lokaliteter, hvor forstyrrelser udgør en væsentlig trussel.

Der vil i planperioden blive foretaget en kortlægning af, hvilke yngle eller rasteområder der vil være i risiko for negative påvirkninger som følge af klimænderinger.

Tabel 6: Behov for indsatser for arter udover indsatser for naturtyper. Tabellen viser kun indsatser for arter på lysåbne naturtyper og skovnaturtyper uden fredskovspligt*

Forventede indsatser	Igangværende indsats	Ny indsats	Samlet behov for indsats
Etablering/forbedring af vandhuller		10-20 lokaliteter	10-20 lokaliteter
Anlægge overvintringssteder		10-20 lokaliteter	10-20 lokaliteter
Udvidelse af græsningsareal med naturlig hydrologi		10-20 ha	10-20 ha
Udsætning af klokkefrø		15 lokaliteter	15 lokaliteter
Forbedring og fastholdelse af kortlagte levesteder for havterne	1 lokalitet i tilfredsstillende tilstand	6-7 lokaliteter i tilfredsstillende tilstand	7-8 lokaliteter i tilfredsstillende tilstand
Forbedring og fastholdelse af kortlagte levesteder for klyde	7 lokaliteter i tilfredsstillende tilstand	3 lokaliteter i tilfredsstillende tilstand	10 lokaliteter i tilfredsstillende tilstand
Forbedring eller etablering af ikke kortlagte levesteder		Besigtigelser/analyser/dialog lodsejere/etablering i muligt omfang	Besigtigelser/analyser/dialog lodsejere/etablering i muligt omfang
Imødegå trusler fra prædatorer		Potentielt	Potentielt
Etablere overblik over status/trusler for klokkefrø samt yngle/trækfugle med henblik på evt. indsats for målsætninger bredt, herunder at imødegå klimænderinger		Analyser/rapport	Analyser/rapport

* Omfatter ikke offentlige arealer, hvor ejeren gennemfører Natura 2000-planen i egne planer for forvaltningsindsatser. Se resumé af plan for forvaltningsindsatserne i bilag 1.

På skovbevoksede arealer vil mange af de tiltag, der implementeres for skovnaturtyperne også være gavnlige for de arter, der er knyttet til naturtyperne. I nedenstående gennemgås eksempler på indsatser, der også gavner arter og fugle, hvor indsatserne i forvejen gennemføres i området jf. Natura 2000-planen.

Urrørt skov samt skovnaturtypebevarende drift og pleje med bevaring af træer til naturligt henfald kan bidrage til at forbedre levesteder for områdets skovtilknyttede arter og fugle. Nogle arter og fugle er afhængige af ro i yngleperioden.

4.6 Marine naturtyper

Status

Der er kortlagt 4 marine naturtyper i N162 med en arealfordeling som vist i tabel 7.

Tabel 7: Kortlagte marine naturtyper i N162. I biogene rev er den hårde bund dannet af fx blåmuslinger eller hestemuslinger. 18 ha af de biogene rev er ikke verificeret som denne naturtype.

Naturtype	Naturkode	Kortlagt areal (ha)
Sandbanke	1110	1.183
Kystlaguner og strandsøer	1150	1.907
Bugter og vige	1160	5.304
Biogene rev	1170	106
Stenrev	1170	5.200

Beliggenheden af naturtyperne ses af bilag 2.6.

Ifølge basisanalysen er mange af de marine naturtyper generelt påvirket af næringsstofbelastning. Ligeledes kan der være påvirkning fra menneskelige forstyrrelser fx i form af fiskeri og sejlads. Især fiskeri med bundslæbende redskaber kan udgøre en trussel mod naturtyperne. Området er omfattet af bekendtgørelse om trawl- og vodefiskeri, som forbyder fiskeri med bundgående trawl. En mere detaljeret beskrivelse af forekomst og trusler for de marine naturtyper findes i basisanalysens afsnit 3.4.

Målsætninger/retningslinjer

Af Natura 2000-planens målsætninger og indsatsprogram fremgår bl.a. følgende:

- De marine naturtyper skal opnå en rig bundvegetation og fauna, som bl.a. kan sikre fødegrundlaget for områdets høje forekomst af marsvin samt ynglende og rastende fugle på udpegningsgrundlaget.
- For de marine naturtyper skal tilstand og areal være stabil eller i fremgang og bidrage til gunstig bevaringsstatus på biogeografisk niveau.
- For de marine naturtyper henvises i øvrigt til målsætningerne i vandområdeplanerne (vedr. eutrofiering).
- Opdateringer af vejledninger f.eks. vedr. klappning i natura 2000-områder.
- Arbejdet med at vurdere behovet for at fastsætte eventuel nødvendig regulering af fiskeri for beskyttelse af marsvin mod bifangst i de danske farvande skal fortsætte.
- Den nødvendige fiskeriregulering færdiggøres på stenrev og boblerev.

Den videre indsats

Imødegåelse af eutrofiering af de marine naturtyper varetages gennem vandplanlægningen. Staten varetager det videre arbejde med vurderinger af eventuel regulering af fiskeri, opdateringer af f.eks. vejledninger for klappning mm.

4.7 Andre indsatser

Jævnfør Natura 2000-planens generelle og områdespecifikke retningslinjer er der desuden følgende indsatser, hvor kommunen ikke er ansvarlig myndighed, og som ikke indgår direkte som del af handleplanen:

- Opdatering af oversigt over naturtyper, arter og fugle.
- National strategi for forvaltning af truede og rødlistede arter herunder en lang række direktivarter og fugle.
- Miljøstyrelsen reviderer bestemmelserne for vildtreservatet Skælskør Nor.

Natura 2000-planens mål om forbedret vandkvalitet i større søer, vandløb, fjorde og kystvande (herunder marine naturtyper) realiseres gennem indsatsen i Vandområdeplanerne og Havstrategiplanen og skal ikke indgå Natura 2000-handleplanerne.

5. Indsatser fordelt på aktør

Tabel 8: Fordeling af naturtypearealer på aktører. Bemærk: Kolonnerne under Offentlige lodsejere der planlægger selv er ikke en del af handleplanen. *1: Naturstyrelsen planlægger for en indsats på lysåbne naturtyper på i alt 34,4 ha, se vedhæftede plejeplan.

Kategori	Naturtype	Handleplanmyndighed			Offentlige lodsejere der planlægger selv	
		Slagelse Kommune	Næstved Kommune	Miljøstyrelsen	Slagelse Kommune	Naturstyrelsen
Skovnaturtyper med fredskovspligt	9110 Bøg på mor	-	-	3 ha		
Do	9120 Bøg på mor med kristtorn	-	-	0 ha		
Do	9130 Bøg på muld	-	-	22 ha		
Do	9150 Bøg på kalk	-	-	0 ha		
Do	9160 Egeblandskov	-	-	6 ha		
Do	9170 Vinteregeskov	-	-	7 ha		
Do	9190 Stilkegekrat	-	-	0 ha		
Do	91D0 Skovbevokset tørvemose	-	-	0 ha		
Do	91E0 Elle- og askeskov	-	-	3 ha		
Skovnaturtyper uden fredskovspligt	91E0 Elle- og askeskov	3,6 ha				
Lysåbne naturtyper	Salttolerante naturtyper	641 ha			1,78 ha	*1
Do	Naturtyper knyttet til vådbund	40,3 ha			0,86 ha	*1
Do	Naturtyper knyttet til tørbund	53,6 ha	2,3 ha			*1
Do	Naturtyper på flyvesand	104 ha				*1
Habitatarter		Vandhuller Overvintringssteder Udsætning mm				
Levesteder fugle		Havterne 7-8 lok Klyde 10 lok mm				

Grundlæggende er ansvaret fordelt, så kommunerne er ansvarlig myndighed på alle arealer i kommunen undtagen de skovbevoksede fredskovspligtige arealer. Miljøstyrelsen er ansvarlig myndighed for de skovbevoksede fredskovspligtige arealer. Det gælder dog, at kommunerne er ansvarlige for de arealer i fredskov, der er beskyttet efter §3 i naturbeskyttelsesloven. Myndighederne er ansvarlige, jfr. ovenstående fordeling, for gennemførelse af handleplanen undtagen for offentlige arealer, hvor lodsejer selv er ansvarlige for at gennemføre handleplanen. De fleste indsatser er geografisk bestemt, hvorved den nævnte myndigheds- og arealdeling er gældende.

Det er muligt at finde relevante Natura 2000-geodata i [MiljøGIS](#)¹. Endvidere kan overvågningsdata fra NOVANA-programmet tilgås via [Danmarks Miljøportal](#)² og i Natura 2000-basisanalyserne. Hver myndighed eller lodsejer er ligeledes ansvarlige for de arter på udpegningsgrundlaget, som ikke er geografisk fordelt p.ba. overvågningsdata, inden for deres respektive myndighedsområde eller egne arealer. I tabel 8 ses fordelingen af Natura 2000-områdets terrestriske naturtypearealer fordelt ud på aktører.

¹ <https://miljoegis.mim.dk/spatialmap?profile=natura2000planer3-2022>

² <https://www.miljoportal.dk/>

6. Prioritering af den forventede indsats

Natura 2000-planerne 2022-2027 har især fokus på en naturforvaltning, hvor man gør brug af naturens egne dynamikker. Samtidig fastholdes en række indsatser, der er kendt fra de gældende planer.

Hovedformålene med indsatserne i tredje planperiode (2022-2027) er:

- 1. Fokus på mere naturlige processer og naturens robusthed**
 - 1.1. der er øget fokus på en mere naturnær forvaltning med fokus på at sikre sammenhæng i naturen og mere naturlige dynamikker i Natura 2000-områderne
 - 1.2. der arbejdes for at udvide arealet med urørt skov
 - 1.3. der er fokus på tiltag mod klimaforandringer og dermed områdernes robusthed over for pludselige hændelser
- 2. Sikre og forbedre tilstanden af den eksisterende natur og levesteder hvilket bl.a. er i overensstemmelse med 'brandmandens lov' og EU's biodiversitetsstrategi 2030**
 - 2.1. fortsætte arbejdet med at sikre naturtilstanden f.eks. ved naturpleje på plejekrævende arealer
 - 2.2. fortsætte arbejdet med at afsøge behovet for og udlægge forstyrrelsesfrie zoner bl.a. til gavn for trækfugle, marine naturtyper og havpattedyr
 - 2.3. fokus på indsatser, der gavner truede arter og fugle
 - 2.4. fortsætte arbejdet med at afsøge behovet for at regulere fiskeri i beskyttede områder
- 3. Bekæmpe invasive arter**
 - 3.1. fortsætte arbejdet med at bekæmpe invasive arter

Prioriteringen af den forventede forvaltningsindsats i planperioden er sket på baggrund af opgørelsen af behovet for konkrete indsatser (se kapitel 4).

Slagelse Kommune prioriterer følgende indsats i planperioden 2022-2027:

- En faciliterende indsats for sikring af naturpleje på lysåbne naturtyper.
- Kortlægning og bekæmpelse af invasive arter på lysåbne naturtyper.
- Fortsat indsats for klokkefrø ved etablering og forbedring af ynglevandhuller, etablering af græsning, overvintringslokaliteter mm.
- Kortlægning af trusler for yngle-og rastefugle, og relevant opfølgende indsats.
- Indsats for at forbedre levesteder for fugle målrettet især havterne og klyde.
- Generel fokus på muligheder for at skabe større sammenhængende områder og fremme naturlige processer samt imødegå trusler som følge af klimaændringer.

Miljøstyrelsen vil for de skovbevoksede, fredskovspligtige arealer kontakte private ejere af fredskovsarealer større end 20 ha med henblik på at informere om muligheden for en mere skovnaturtypebevarende drift, tiltag for arter og muligheden for at udlægge til urørt skov.

Miljøstyrelsen vil fortsat prioritere at indgå i relevante Life-projekter nye som gamle.

7. Forventede initiativer og plan for interessentinddragelse

Det er Slagelse Kommunes og Miljøstyrelsens hensigt at planlægge og udføre projekterne som vist i nedenstående tabel 9, og i den forbindelse tager myndighederne en række initiativer for at inddrage lodsejere og andre interessenter i projekterne.

Tabel 9 viser myndighedernes plan for interessentinddragelse. Der kan ske ændringer, hvis det ønskes af lodsejerne, eller hvis andre forhold taler for det.

Tabel 9. Forventet plan for interessentinddragelse

Projekt navn	Initiativ	Tidsplan	Myndighed
Orientering og dialog med Naturforum om indsatsen generelt	Kommunerne afholder møder 4 gange årligt	Hele planperioden	Slagelse Kommune
Øget naturpleje på lysåben natur	Kontakt til lodsejere i relevante områder med orientering om tilskudsmuligheder.	Indledningsvist i planperioden	Slagelse Kommune
Bekæmpe invasive arter	Dialog med lodsejere, udarbejde aftaler	Hele planperioden	Slagelse Kommune
Anlægge og oprense vandhuller, etablere hegninger og paddehoteller	Dialog med private lodsejere, aftaler om tiltag	Hele planperioden	Slagelse Kommune
Kortlægge trusler ynglefugle	Dialog med lodsejere og Naturstyrelsen	Hele planperioden	Slagelse Kommune
Kortlægge naturtilstande for lysåbne naturtyper	Besigtigelser 7 dialog med lodsejere	Hele planperioden	Slagelse Kommune
Kontakt til ejere af skovbevoksede fredskovspligtige habitatskovsarealer	Miljøstyrelsen kontakter skovejere med mere end 20 ha skovhabitatarealer og orienterer om muligheder for tilskud.	I løbet af planperioden	Miljøstyrelsen
Vejledning om mulige tiltag i skovhabitatnatur	Miljøstyrelsen understøtter en vejledningstjeneste ¹ til de private skovejere, hvor de kan søge gratis råd og vejledning omkring skovhabitatnatur.	Hele planperioden	Miljøstyrelsen
Møder med Grønt Fremdriftsforum	Miljøstyrelsen afholder møder med Grønt Fremdriftsforum og vil sætte emnet på dagsordenen, når det er relevant eller efterspørges.	Hele planperioden	Miljøstyrelsen

¹ Dette varetages for nuværende af Dansk Skovforening.

Det forventes, at Natura 2000-handleplanerne kan gennemføres ad frivillighedens vej.

Kommunerne og Miljøstyrelsen vil i hvert enkelt tilfælde sørge for, at relevante interessenter bliver inddraget.

Bilag 1: Resumé af offentlige lodsejeres planer for forvaltningsindsatser

Slagelse Kommune

[Resumé af græsningsaftale mellem Slagelse Kommune og dyreholder for 3,3 ha strandeng, tidvis våd eng og klithede på matrikel 36ft Bisserup By, Holsteinborg.](#)

Aftalen omfatter ret og pligt til sæsonafgræsning af ca. 5 ha, på matr. nr. 36ft, 36gz, & 36l alle Bisserup By, Holsteinborg, som er omtrentlig markeret på kortet. Det kommunale areal udgør ca. 3,3 ha. der er forekomst af habitatnaturtyperne strandeng, tidvis våd eng og klithede. Arealet har stor botanisk værdi.



Oversigtskort for græsningsareal. Luftfoto ©SDFE og ©Danske kommuner

Dyreholders udbinding på arealerne må alene omfatte kreaturer.

Der gives tilladelse til ca. 4 storkreatur, eller 4 dyreenheder på arealet. Tilladelse gives på baggrund af et mål om middel græsningstryk, naturtype strandeng – anbefaling fra Miljøstyrelsen 04,-1,2 SK pr. ha.

Nøgletal stammer fra "Vejledende græsningstryk for udvalgte naturtyper" (2014), og kan bl.a. findes på Miljøstyrelsen (2021).

Dyrene skal udbindes i minimumsperioden 1. maj til 31. oktober.

Der må ikke ske ændringer af beskyttede naturtyper, f.eks. ved gravearbejde. Eventuelle ændringer, skal ske efter aftale med Slagelse Kommune og tilladelse fra pågældende myndighed.

Arealbeskrivelse: Tilvokset areal, registreret som strandeng jf. §3 i Naturbeskyttelsesloven. Arealet er med vedvækst der i videst muligt omfang skal holdes nede.

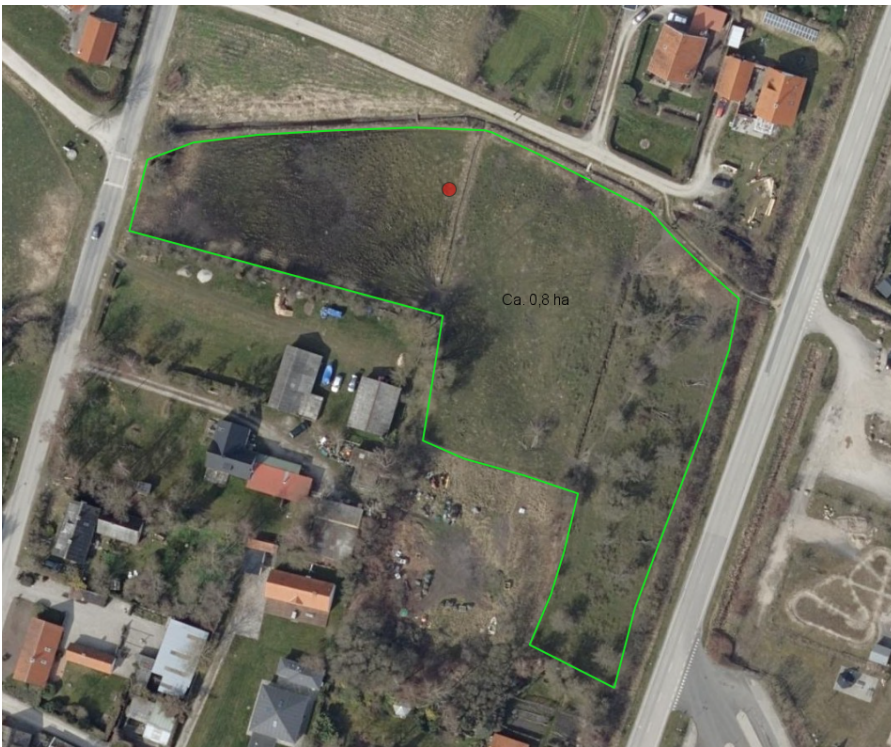
Hegn: Fast hegn, samt strømførende tråd.

Vand: fast installation

Tillæg til græsningsaftale

Tillægget giver ret og pligt til græsning på ca. 0,8 ha, på matr. Nr. 36hb, Bisserup by, Holsteinborg, som er omtrentlig markeret på kortet. Arealer er registreret som strandeng efter naturbeskyttelseslovens § 3, men dog ikke som habitatnaturtype "1330 strandeng".

Der kan veksles mellem dette og hovedareal, som det passer med drift, dyrevelfærd og græsningstryk – målet er dog fortsat naturpleje og opnå et middel græsningstryk. Ved tvivl kan det afklares med Entreprenørservice.



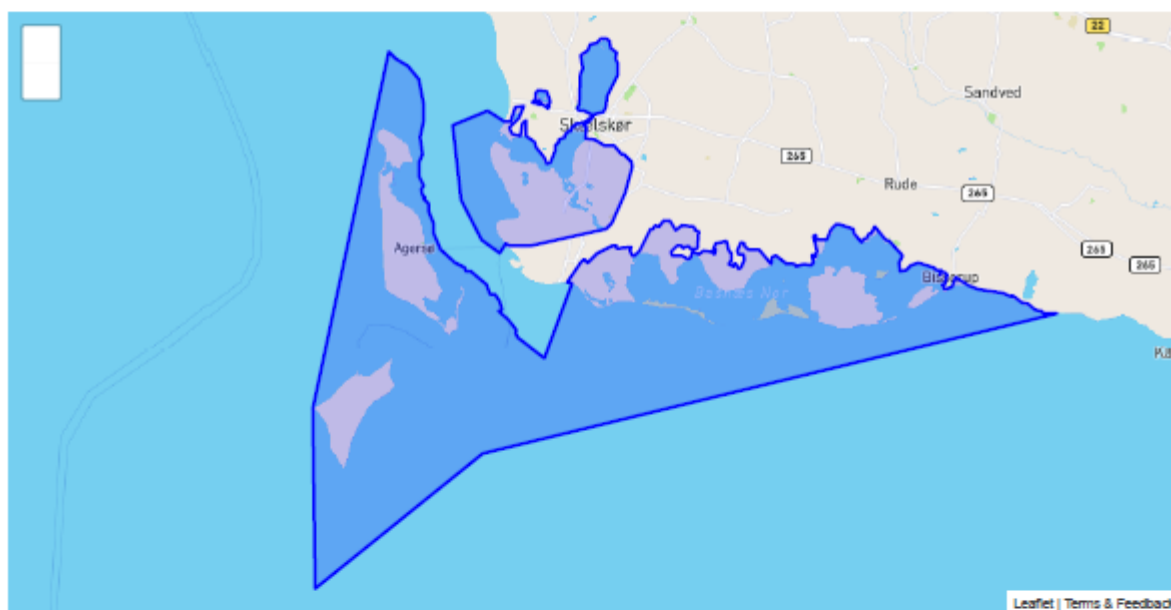
Sammenfatning af plejeplan for Naturstyrelsens arealer i Natura 2000-område N162 Skælskør Fjord og havet og kysten mellem Agersø og Glænø

Det er muligt at finde den samlede plan for forvaltningsindsats på Naturstyrelsens hjemmeside: <https://naturstyrelsen.dk/drift-og-pleje/natura-2000-plejeplaner/>. Plejeplanen omfatter foruden denne sammenfatning en kortudstilling af de planlagte indsatser. I kortudstillingen er det muligt at finde information om de planlagte indsatser for de enkelte kortlagte naturtyper samt arter.

Naturstyrelsen har, jf. §5 i BEK nr 944 af 27/06/2016 og §15 i BEK nr 946 af 27/06/2016, som offentlig grundejer besluttet selv at udarbejde plejeplaner for Naturstyrelsens arealer indenfor N2000 området i overensstemmelse med [Natura 2000-planen](#) for området.

Beskrivelse af området

Natura2000-område N162 har et areal på 18.206,3 ha. Heraf ejer Naturstyrelsen 56,4 ha. Natura 2000-område nr. 162 strækker sig fra Kobæk Strand ved Skælskør til Klinteby Klint øst for Bisserup. Området omfatter desuden Agersø og Omø og et betydeligt havareal. Kyststrækningen er karakteriseret af laguner og nor afsnøret af pær, fed og større sandaflejringer. Dertil kommer brakvandsfjorden og det næsten ferske nor ved Skælskør samt det inddæmmede område, der danner Borreby Mose. En stor del af det marine område er forholdsvis lavvandet og derfor vigtigt for mange havfugle, der lever af bunddyr. Langs kysten findes store strandensarealer, der tjener som yngle- og rasteområde for et rigt fugleliv. Inden for området ejer Naturstyrelsen to strandensområder kaldet Vasebro enge ved Kobæk Strand og Kobæk Sø vest for Skælskør på hhv. ca. 30 ha og knap 24 ha. Desuden en del småholme ved Agersø og Glænø, som indgår i driften sammen med de tilstødende private arealer eller med fri succession.



Tabel A: Kortlagte naturtyper på Naturstyrelsens arealer i Natura 2000-området

Lysåbne naturtyper	Areal [ha]
1150 - Lagune	< 0.1
1310 - Enårig strandensvegetation	< 0.1
1330 - Strandeng	36.8
2130 - Grå/grøn klit	2.6

Arter på udpegningsgrundlaget fremgår ikke af ovenstående tabel. Der henvises derimod til N2000 planen for området.

Planlagte indsatser

I det følgende angives Naturstyrelsens planlagte indsatser for naturtyperne på udpegningsgrundlaget. Indsatserne er beskrevet i nedenstående tabeller og suppleret med forklarende tekst.

I tabellerne skelnes mellem "Eksisterende indsats" og "Ny indsats". "Eksisterende indsats" anvendes, hvor den pågældende indsats allerede er omfattet af den eksisterende arealforvaltning, eller hvor det fremgår af eksisterende driftsplaner og lignende, at indsatsen vil blive gennemført i plejeplanperioden. "Ny indsats" omfatter de indsatser, der alene gennemføres for at opfylde målene i N2000-planerne for 2022 - 2027.

Tabel B: Planlagte indsatser for naturtyperne på Naturstyrelsens arealer i Natura 2000-området

Indsatser - Lysåbne naturtyper (planperiode 2022-2027)	Eksisterende indsats [ha]	Ny indsats [ha]	Samlet behov for indsats [ha]
Andet areal uden drift	1.0		1.0
Bekæmpelse af invasive arter	0.2		0.2
Græsning	32.7		32.7
Hegning	32.7		32.7
Slæt - d.v.s. med fjernelse af det afslåede	0.5		0.5

Ovenstående tabel udstiller Naturstyrelsens planlagte indsatser i planperioden. Indsatserne er planlagt med ophæng i målsætninger og retningslinjer fra den overordnede N2000 plan, som rækker ud over den enkelte planperiode, mens indsatserne forventes udmøntet indenfor planperioden.

På de lysåbne naturtyper planlægges der i den kommende planperiode følgende indsatser, som alle er fortsættelser af indsatser fra den forgange periode. Langt størstedelen af arealerne er hegnede og afgræsses fortsat med sæsongræsning. Arealerne ved Kobæk Sø græsses af kreaturer, og på Vasebro Enge er der samgræsning med kreaturer og heste. På et mindre strandengsareal tages der slæt minimum en gang årligt. I forhold til bekæmpelse af den invasive art rynket rose holdes opvæksten inden for hegningerne nede af dyrene, men der er behov for en målrettet indsats på et par mindre arealer uden for hegningen på den sydvestligste del af Vasebro Enge. Indsatsen "andet areal uden drift" dækker over at der på nogen af småholmene er fri succession.

Tabel C: Udvikling mod ny kortlagt naturtype

Der planlægges ikke for udvikling af nye naturtyper i indeværende planperiode. Derfor vises Tabel C ikke.

Tabel D: Planlagte indsatser for arter, udover indsatser for naturtyper på lysåbne naturtyper og skovnaturtyper på Naturstyrelsens arealer i Natura 2000-området

Plejen af områdets naturtyper vil samtidig tilgodese en række arter på udpegningsgrundlaget. Der planlægges ikke yderligere indsatser alene for arter i indeværende planperiode.

Opsummering

Den samlede indsats for naturtyper og arter på Naturstyrelsens arealer forventes hermed at understøtte de i Natura 2000-planen fastsatte mål for naturtilstanden.

Redegørelse for indsatsen i den forgangne plejeplansperiode

For de lysåbne naturtyper og arter på udpegningsgrundlaget omhandler denne redegørelse planperioden 2016-2021. For skovnaturtyper perioden 2010-2021.

Nedenstående tabeller viser en oversigt over planlagte og gennemførte aktiviteter på Naturstyrelsens arealer inden for Natura 2000-område N162 Skælskør Fjord og havet og kysten mellem Agersø og Glænsø

Tabel E: Status for gennemførelse af aktiviteter for seneste planperiode fordelt på naturtyper og arter

Lysåbne naturtype (planperiode 2016-2021)	Indsats	Areal [ha]
1310 - Enårig strandengsvegetation	Græsning	0.1
1330 - Strandeng	Andet areal uden drift	0.5
1330 - Strandeng	Græsning	22.7
2120 - Hvid klit	Græsning	2.1
2130 - Grå/grøn klit	Græsning	0.4

Arter (planperiode 2016-2021)	Indsats
Havterne (A194)	Græsning
Almindelig Ryle (A149)	Græsning
Dværgterne (A195)	Græsning
Splitterne (A191)	Græsning
Klyde (A132)	Græsning

Tabel F: Oversigt over ikke-planlagte indsats, der er gennemført, og som gavner arter eller naturtyper på udpegningsgrundlaget

Der er ikke gennemført indsats udover det planlagte i den forgangne planperiode. Derfor vises Tabel F ikke.

Tabel G: Oversigt over indsats der ikke er gennemført

Alle planlagte indsats er gennemført. Derfor vises tabel G ikke

Opsummering

Med baggrund i ovenstående redegørelse for indsats i den forgangne planperiode kan Naturstyrelsen konkludere, at de planlagte aktiviteter er helt gennemført for Naturstyrelsens arealer. Samlet har disse indsats bidraget positivt til opfyldelse af Natura 2000-planens målsætninger.

Miljøvurderingsloven, habitatdirektivet og plejeplanen

For samtlige Natura 2000-planer er der foretaget en strategisk miljøvurdering (SMV). Natura 2000-planerne og de tilhørende miljøvurderinger kan findes på Miljøstyrelsens hjemmeside under Natura 2000, tredje generation planer (2022-2027).

Natura 2000-plejeplanerne er en type af planer, som kan være omfattet af krav om miljøvurdering i henhold til Bekendtgørelse af lov om miljøvurdering af planer og programmer og af konkrete projekter (VVM) (lovbekendtgørelse nr. 4 af 3. januar 2023) – herefter refereret til som miljøvurderingsloven.

Ved vurderingen af om en plejeplan er omfattet af miljøvurderingsloven ses på kriterierne i lovens § 8. Erfaringsmæssigt er der en del plejeplaner, som ikke vil være omfattet af miljøvurderingsloven. Det afhænger dog i alle tilfælde af det konkrete indhold af plejeplanen, og der skal derfor altid foretages en særskilt vurdering for hver plan.

Denne plejeplan er blevet vurderet i forhold til, om den er omfattet af miljøvurderingsloven. Det er vurderet, om plejeplanen fastsætter nye rammer for fremtidige anlægstilladelser, eller om den vurderes at kunne påvirke internationalt udpegede naturbeskyttelsesområder væsentligt jfr. miljøvurderingslovens § 8. Det er Naturstyrelsens vurdering, at plejeplanen ikke fastsætter nye rammer for fremtidige anlægstilladelser til projekter omfattet af lovens bilag 1 eller 2 og dermed ikke er omfattet af krav om miljøvurdering.

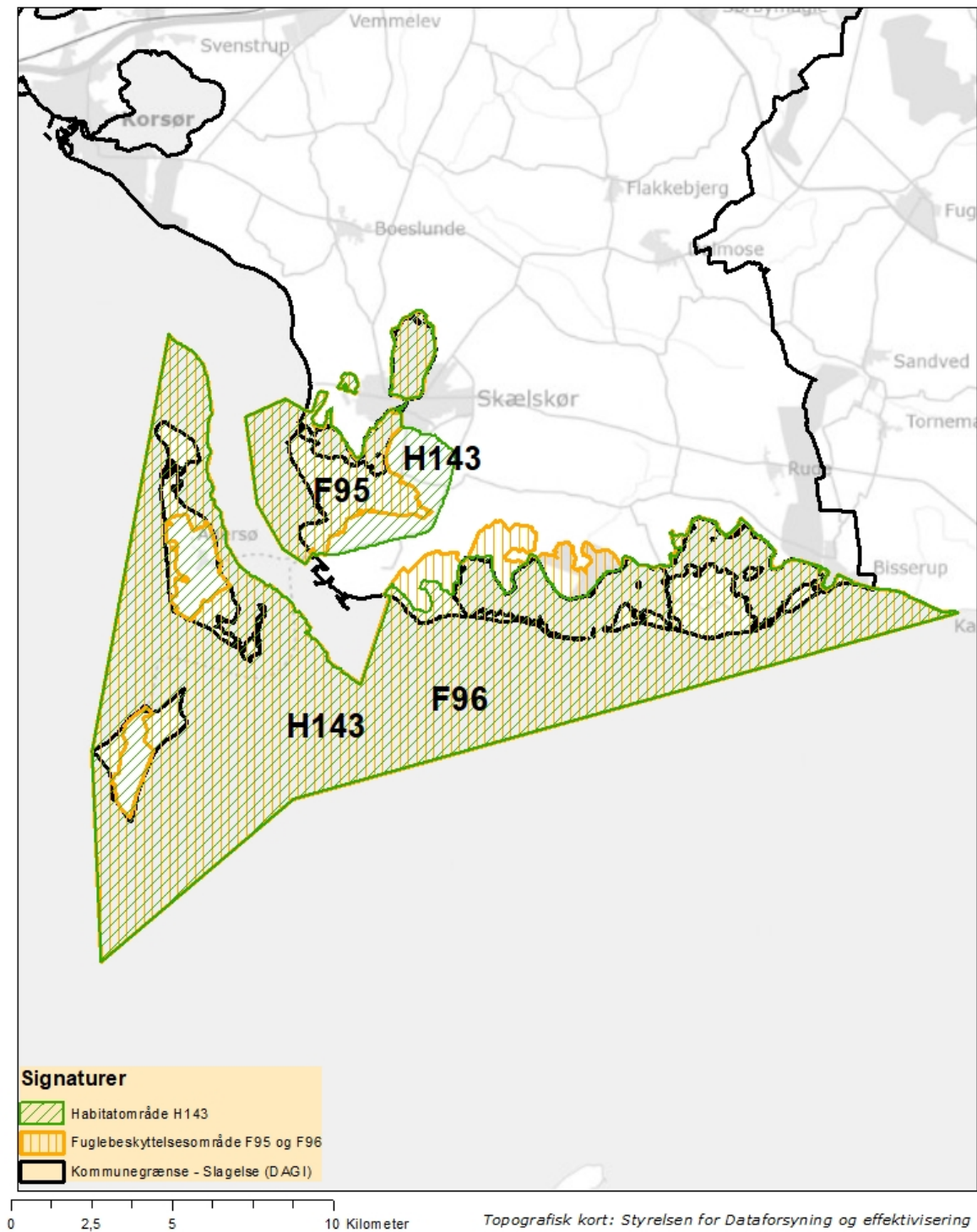
Denne plejeplan for Natura 2000-område 162 Skælskør Fjord og havet og kysten mellem Agersø og Glænø omfatter indsatserne beskrevet i afsnittet planlagte indsatser. De planlagte indsatser forventes gennemført med det formål at understøtte bevaringsmålsætningerne for hhv. arter og naturtyper på udpegningsgrundlaget.

I denne plejeplan planlægges der ikke gennemført aktiviteter med henblik på at udvikle naturtyper på bekostning af andre naturtyper.

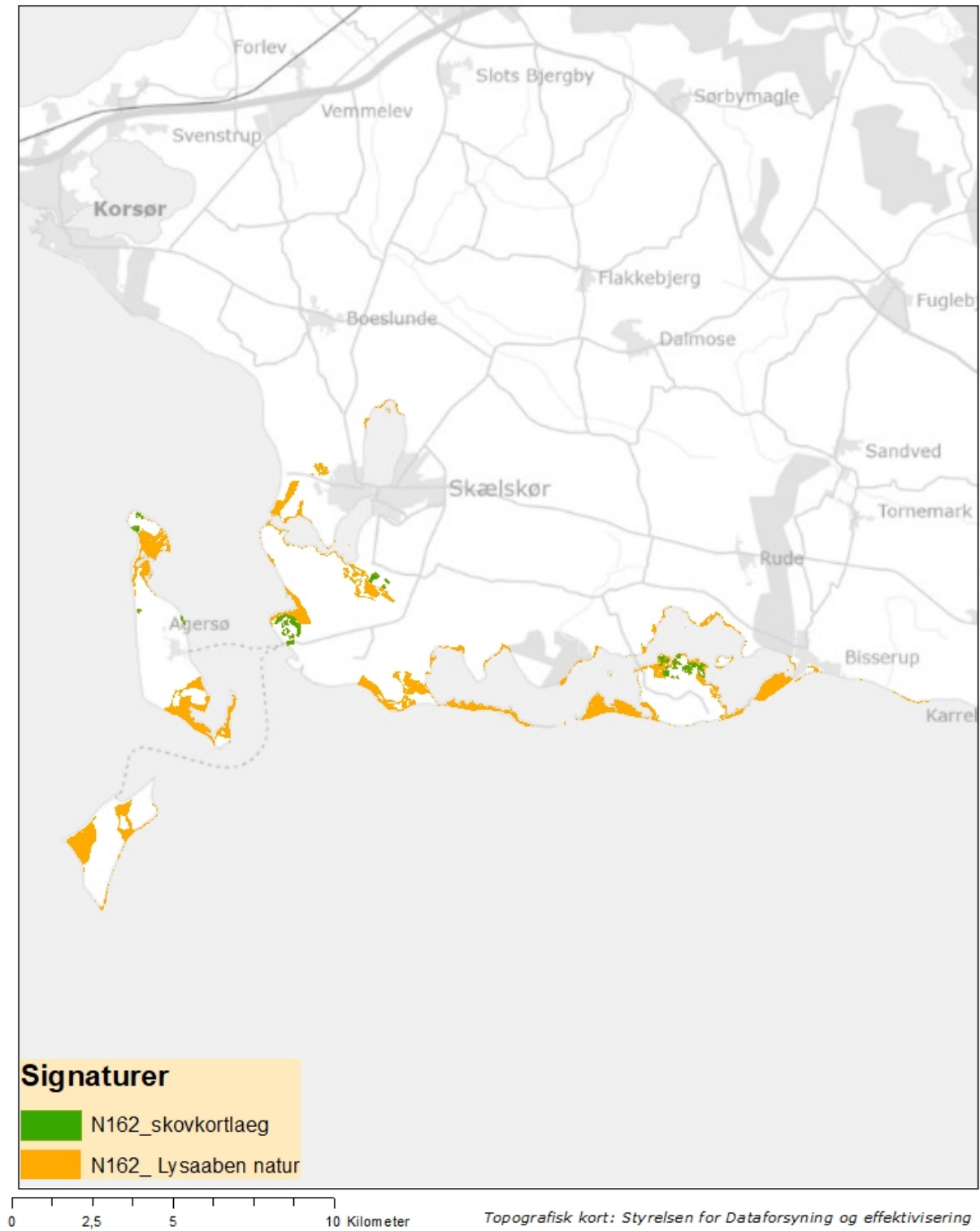
Det er Naturstyrelsens vurdering, at plejeplanen er undtaget fra habitatdirektivets artikel 6, stk. 3 og dermed fra vurdering efter miljøvurderingsloven, fordi planerne er "direkte forbundet med eller nødvendige for lokalitetens forvaltning" jfr. artikel 6, stk. 3, 1. pkt. Plejeplanen anses således som direkte forbundet med og nødvendig for Natura 2000-områdets forvaltning.

Bilag 2.1 Afgrænsning af Natura 2000 område N162

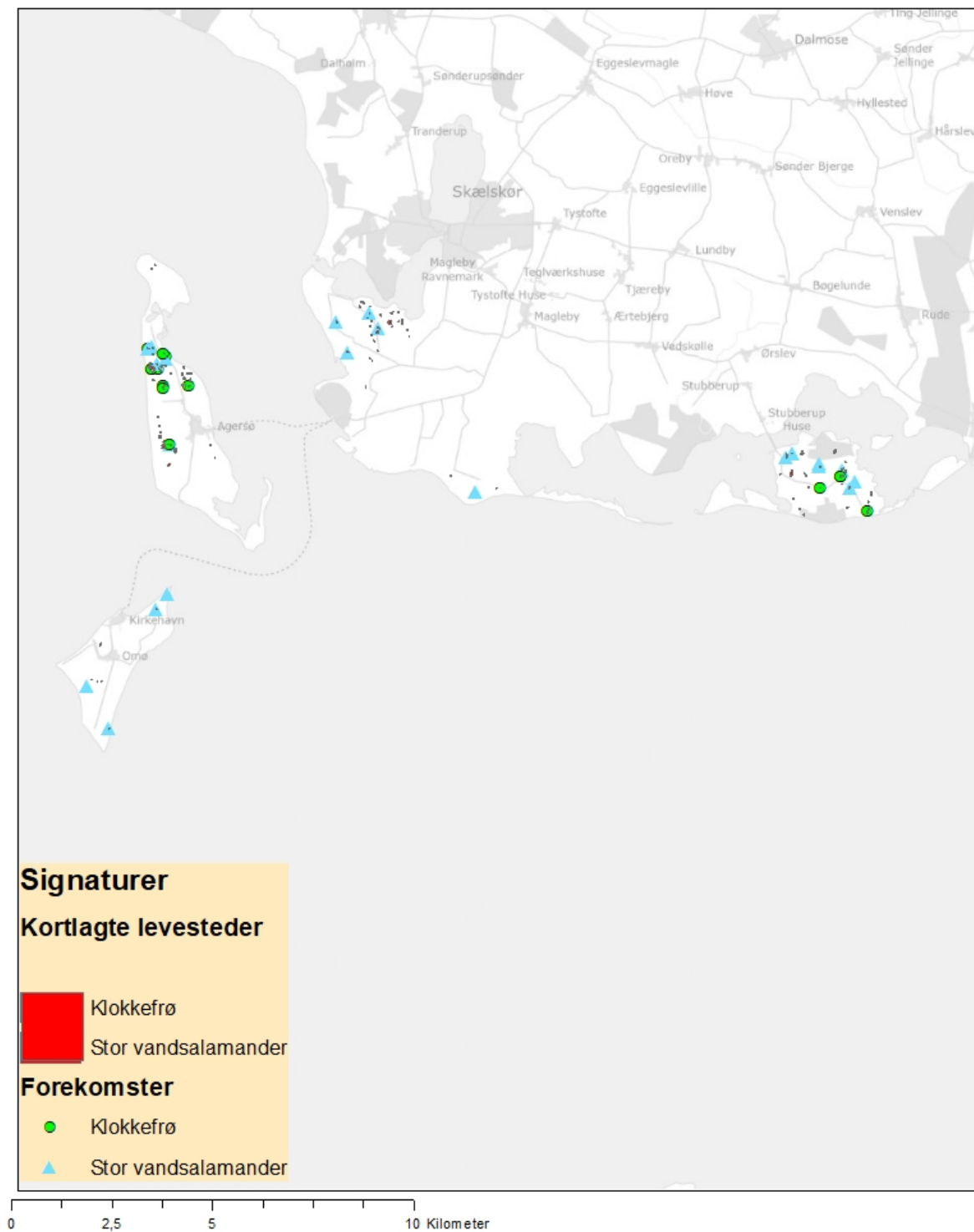
Natura 2000-område N162 udgøres af habitatområde H143 og fuglebeskyttelsesområderne F95 og F96.



Bilag 2.2 Forekomster af habitatnaturtyper, lysåbne og skov

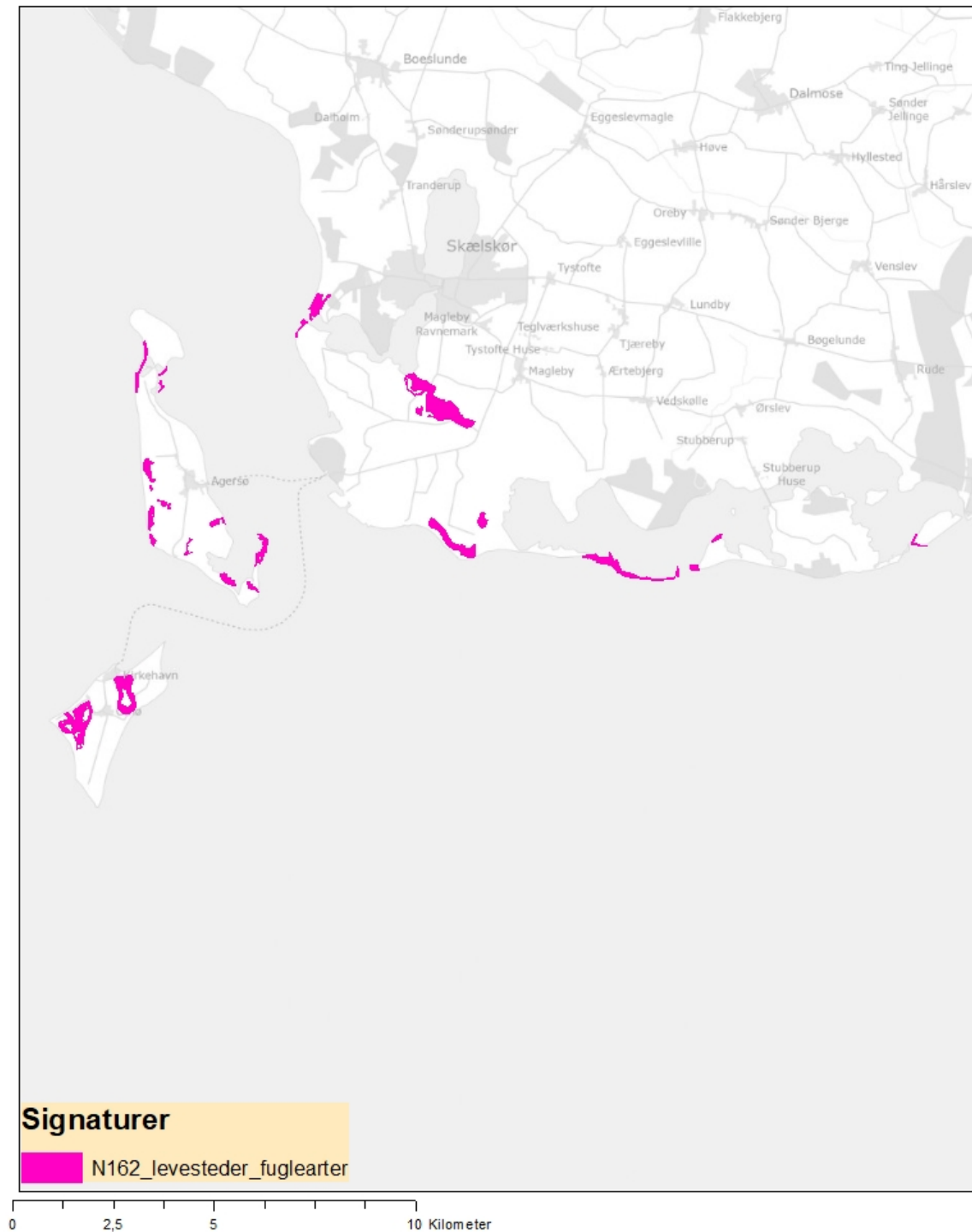


Bilag 2.3 Levesteder og forekomster af habitatarter



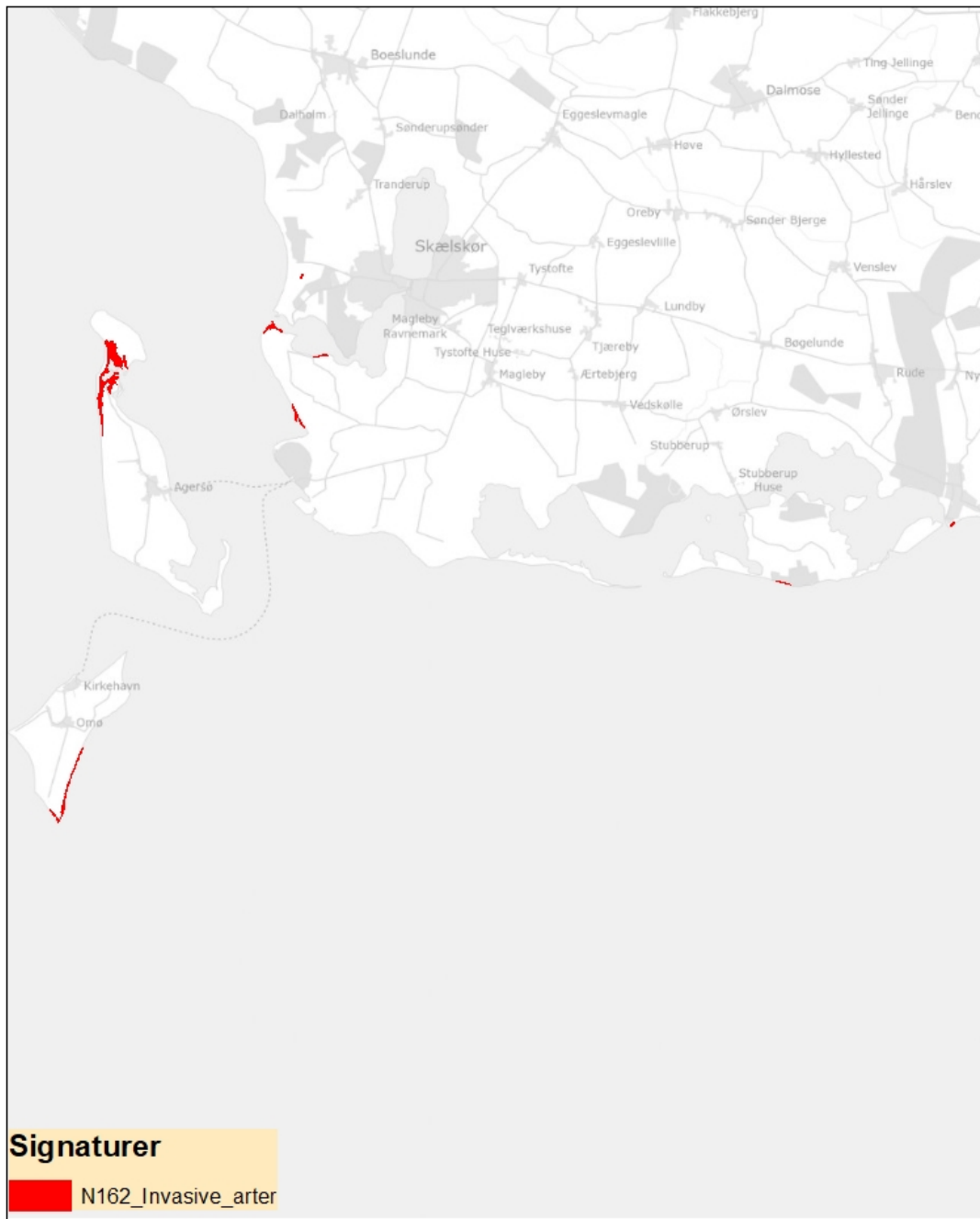
Topografisk kort: Styrelsen for Dataforsyning og effektivisering

Bilag 2.4 Kortlagte levesteder for fuglearter



Topografisk kort: Styrelsen for Dataforsyning og effektivisering

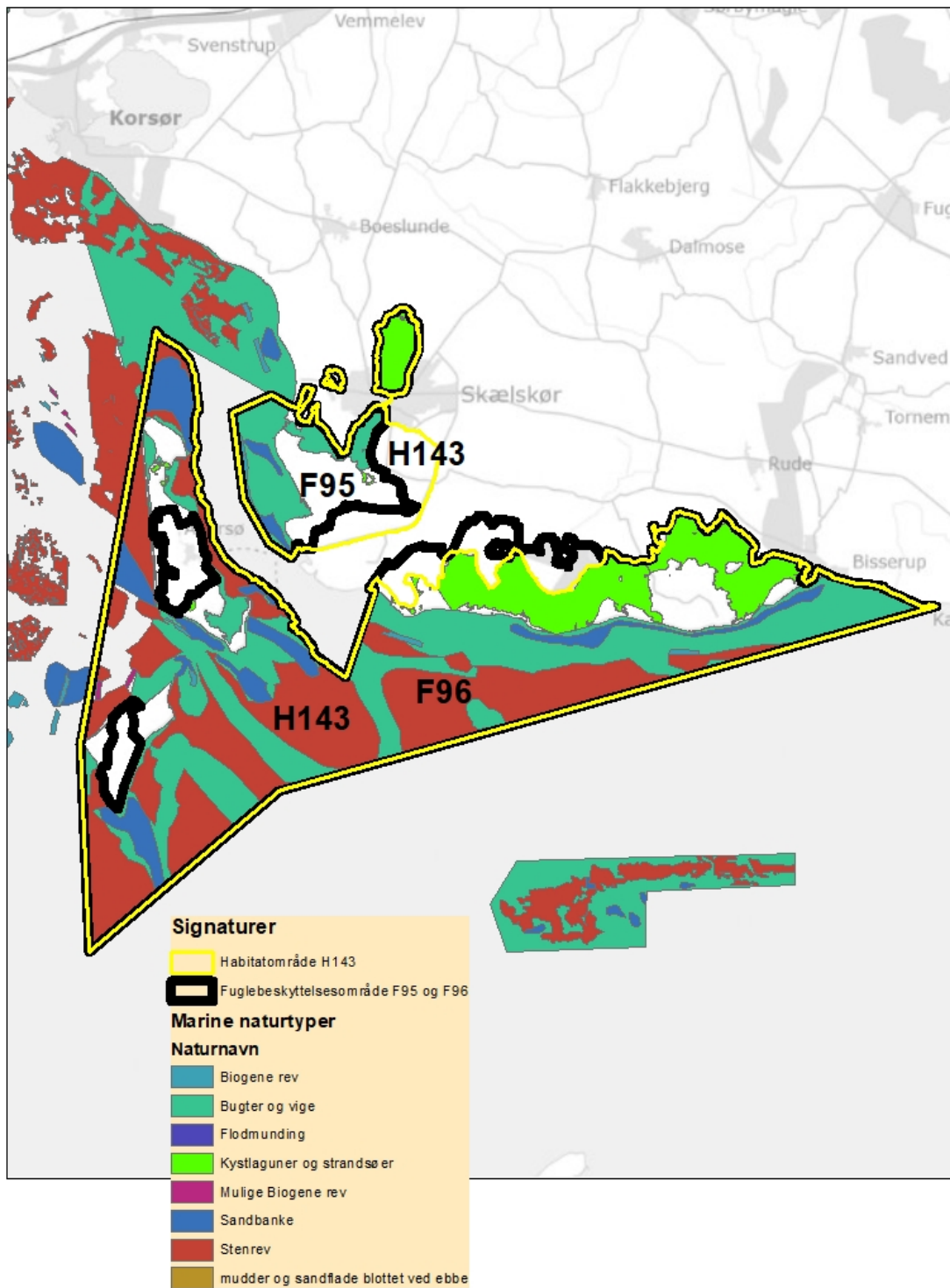
Bilag 2.5 Kortlagte arealer med invasive arter



0 2,5 5 10 Kilometer

Topografisk kort: Styrelsen for Dataforsyning og effektivisering

Bilag 2.6 Kortlagte marine naturtyper



0 2,5 5 10 Kilometer

Topografisk kort: Styrelsen for Dataforsyning og effektivisering

Bilag 3. Indsatsprogrammets retningslinjer

Nedenstående retningslinjer fremgår af Natura 2000-planens indsatsprogram.

Generelle retningslinjer

1. Myndighederne tager i deres administration af lovgivningen og deres forvaltning udgangspunkt i målsætningen for det enkelte Natura 2000-område og sikrer dermed en grundlæggende beskyttelse af udpegningsgrundlaget.
2. Der arbejdes for at sikre de lysåbne terrestriske naturtyper en hensigtsmæssig hydrologi, drift og pleje også til gavn for tilknyttede fugle og arter.
3. Der arbejdes for at sikre egnede levesteder for områdets fugle eller arter.
4. For skovnaturtyper, hvor det vurderes nødvendigt af hensyn til bevarelse af skovnaturtyper på udpegningsgrundlag, sikres en skovnaturtypebevarende drift og pleje også til gavn for tilknyttede fugle og arter.
5. Der arbejdes på at opnå størst mulig naturmæssig robusthed og sammenhæng i områdets natur ved at sikre større driftsenheder af lysåbne naturtyper og skovnaturtyper.
6. Igangværende projekter og indsatser, der relaterer til gennemførelse af tidligere Natura 2000-planer, afsluttes.
7. Indsatser gennemført i første og anden planperiode vedligeholdes, f.eks. ved genrydning af arealer, hvor der tidligere har været gennemført en Natura 2000-indsats.
8. Der fokuseres på en opdatering af oversigt over naturtyper, arter og fugle, som findes i væsentlig forekomst i Danmark, om der er behov for yderligere sikring mod forstyrrelser med fokus på træk- og ynglefugle samt pattedyr, samt fortsættelse af arbejdet med at vurdere behovet for at fastsætte eventuel nødvendig regulering af fiskeri i Natura 2000-områder.
9. Opdatering af vejledninger f.eks. vedrørende klapning i Natura 2000-områder.
10. Der arbejdes på en national strategi for forvaltning af truede og rødlistede arter herunder en lang række direktivarter og -fugle

Områdespecifikke retningslinjer

1. Tilstanden af levestederne for havterne og klyde sikres eller forbedres, således at 75% af de kortlagte levesteder får en naturtilstand i overensstemmelse med arternes krav til ynglelokalitet, hvilket også vil være til gavn for fjordterne, splitterne og dværgterne.
2. Der iværksættes en bekæmpelse af invasive arter på 35 ha med fokus på arealer med en kortlagt forekomst af invasive arter på over 10% dækning.
3. Urørt skov (permanent ophør af drift m.v.) kan være en mulighed af hensyn til naturtyper og tilknyttede arter og fugle. Ved udlæg til urørt skov skal der tages hensyn til levesteder for særligt følsomme arter.
4. Miljøstyrelsen reviderer bestemmelserne for vildtreservatet Skælskør Nor.
5. Arbejdet med at vurdere behovet for at fastsætte eventuel nødvendig regulering af fiskeri for beskyttelse af marsvin mod bifangst i danske farvande skal fortsætte.
6. Den nødvendige fiskeriregulering færdiggøres på stenrev og boblerev.

Bilag 4. Udpegningsgrundlag for N162

Habitatområde H143 Skælskør Fjord og havet og kysten mellem Agersø og Glænø

Naturtyper og arter, der er udpeget for H143. Tal i parentes angiver de talkoder der anvendes i habitatdirektivets bilag 1 og 2. * angiver prioriteret naturtype.

1166 Stor vandsalamander	3140 Kransnålalge-sø
1188 Klokkefrø	3150 Næringsrig sø
1351 Marsvin	3160 Brunvandet sø
1110 Sandbanke	3260 Vandløb
1140 Vadeflade	4030 Tør hede
1150 Lagune*	6210 Kalkoverdrev*
1160 Bugt	6230 Surt overdrev*
1170 Rev	6410 Tidvis våd eng
1220 Strandvold med flerårige planter	6430 Urtebræmme
1230 Kystklint/klippe	7140 Hængesæk
1310 Enårig strandengsvegetation	9110 Bøg på mor
1330 Strandeng	9130 Bøg på muld
2110 Forklit	9160 Ege-blandskov
2120 Hvid klit	9170 Vinteregeskov
2130 Grå/grøn klit*	91E0 Elle- og askeskov*
2140 Klithede*	
3130 Søbred med smårter	

Fuglebeskyttelsesområde F 95

Fugle der er udpeget for F95. (Y)= Ynglefugl, (T)= Trækfugl.

Dværgterne (Y)
Fjordterne (Y)
Klyde (Y)
Rørdrum (Y)
Rørhøg (Y)
Blishøne (T)
Grågåas (T)
Sangsvane (T)
Troidand (T)

Fuglebeskyttelsesområde F96

Fugle der er udpeget for F96. (Y)= Ynglefugl, (T)= Trækfugl.

Havørn (Y/T)
Mosehornugle (Y/T)
Almindelig ryle (Y)
Dværgterne (Y)
Havterne (Y)
Klyde (Y)
Rørdrum (Y)
Rørhøg (Y)
Splitterne (Y)
Blishøne (T)
Bramgåas (T)
Edderfugl (T)
Fløjlsand (T)
Grågåas (T)
Knopsvane (T)
Sangsvane (T)
Skeand (T)
Spidsand (T)
Sædgåas (T)

Slagelse Kommune
Teknik, Plan og Erhverv
Miljø og Natur
Dahlsvej 3
4220 Korsør

www.slagelse.dk

NÆSTVED



Miljøministeriet
Miljøstyrelsen

