



Bosætningspolitik

Slagelse Kommune

2011-2020

Kære borger

Bosætning er noget der berører alle mennesker hele livet igennem; vi flytter hjemmefra, starter uddannelse, flytter måske efter det første job, får børn og skal bruge mere plads, bliver skilt, bliver ældre og får andre behov.

Fordi bosætning er så vigtig en del af livet for vores borgere, har vi valgt at sætte særligt fokus på netop bosætning i Slagelse Kommune. Bosætningspolitikken er en del af en samlet indsats, der skal bidrage til opfyldelsen af Byrådets vision om at skabe vækst og sammenhæng i kommunen. Politikken hænger derfor tæt sammen med bl.a. Erhvervsudviklingspolitikken og Uddannelsespolitikken. Desuden afspejles politikken i Kommuneplan 2013.

Slagelse Kommune har mange styrker, når det gælder bosætning. Vi har skov og natur, kyst og strand; vi har korte afstande, motorvej og togforbindelse; vi har et stort udvalg af videregående uddannelser, et godt og bredt handelsliv og et sprudlende og aktivt foreningsliv.

Vi vil dels udnytte vores styrker, dels udvikle de områder, hvor behovet er størst, så vi kan blive endnu bedre og attraktiv som bosætningskommune. Vores ønske er at tiltrække flere borgere til gavn for kommune, borgere og erhvervsliv. Vores mål er at være 79.000 borgere i 2020. Et ambitiøst, men realistisk mål.

Men vi skal ikke blot være flere borgere for antallets skyld. Vi skal være flere borgere i den erhvervsaktive alder. Vi vil bruge Slagelses styrke som uddannelsesby til at tiltrække flere unge under uddannelse og kommunens geografiske placering og de unikke særpræg ved vores byer og landsbyer til at tiltrække flere børnefamilier og voksne 45+'ere.

Med en Bosætningspolitik ønsker Slagelse Byråd at sikre, at Slagelse Kommune også i fremtiden kan tilbyde attraktive bosætningsmuligheder indenfor kultur- og fritidsliv, bymiljøer og boligformer - både for de nuværende borgere og for de mange potentielle tilflyttere.

God læselyst.

Lis Tribler
Borgmester



Forord

Slagelse Kommune udvikler sig hele tiden. Næste år er helt sikkert anderledes end sidste år. Selv om vi kan justere på tingene hen ad vejen, er det vigtigt, at vi har nogle klare mål at gå efter. Det er også vigtigt, at vi er nogenlunde enige om, hvordan vi kommer derhen. Hvis vi tager for mange omveje, koster det unødigt mange penge.

I Slagelse Kommune har vi vedtaget en kommuneplan, der indeholder visioner og helt overordnede mål for praktisk taget alle former for udvikling. Men nu er mål i sig selv sjældent interessante, hvis de ikke bliver fulgt op af handlinger. Derfor udvikler vi løbende politikker, der definerer rammerne inden for hvert sit område. Og oven på dem laver vi handleplaner, der skal omsætte vores mål og rammer til helt konkrete handlinger. På den måde kan vi selv være med til at forme udviklingen. Dermed bidrager vi til vores helt grundlæggende målsætning om, at Slagelse Kommune vil være en udviklingskommune i vækst.

Det, du læser i nu, er Slagelse Kommunes Bosætningspolitik. Den indeholder rammerne for, hvordan vi frem over kan sikre, at vi kan tilbyde de rette boliger og boformer i forhold til sammensætningen af borgere. Omvendt kan vi bruge bosætningspolitikken til at påvirke, hvilke typer af borgere vi gerne vil have boende i kommunen. Det er vigtigt, at befolkningen er sammensat, så den kan skabe liv, dynamik og vækst i kommunen. Der skal være en passende fordeling mellem unge og ældre, mellem arbejdskraft og arbejdspladser og mellem økonomisk svage og stærke borgere. Derfor har bosætningspolitikken også sammenhæng med kommunens strategier inden for uddannelse og erhvervsudvikling. På den måde er bosætningspolitikken en del af den helhedsorienterede udvikling, vi ønsker i Slagelse Kommune.

Vision for Slagelse Kommune

Vi vil styrke erhvervsudviklingen og skabe vækst i kommunen ved at satse på innovation og samarbejde mellem virksomheder og uddannelser.

Ved at udvikle nye uddannelsesmiljøer og udnytte kommunens store mangfoldighed, vil vi styrke uddannelsesniveaueet, hæve indtægterne og skabe mere tryghed og sammenhæng i hele kommunen.

Politikken tager sit udgangspunkt i Slagelse kommunes ovenstående vision. Bosætningspolitikken er en del af kommuneplanen og har sammenhæng med både uddannelsespolitikken og erhvervsudviklingspolitikken. Bosætningspolitikken skal derfor ses som en del af en helhed om at skabe de bedste forudsætninger for vækst og udvikling i Slagelse kommune.

Alle borgere er velkomne i Slagelse Kommune. Det må der ikke herske tvivl om. Men på baggrund af udviklingstendenserne for befolkningssammensætningen og udviklingsanalyser står det klart, at hvis målsætningerne i visionen skal nås, er det nødvendigt at tiltrække og fastholde tre særlige målgrupper:

Unge under uddannelse

- er en gruppe som oftest forlader kommunen enten under eller efter endt uddannelse. Vi har brug for, at de, der tager en uddannelse her i kommunen, bliver boende og bidrager til udviklingen.

Børnefamilierne

- fordi børn er forudsætningen for fremtidig vækst, og fordi børnefamilier bidrager til en bedre aldersfordeling.

De etablerede

- er oftest voksne uden børn eller hvor børnene er flyttet hjemmefra. De etablerede har som regel arbejdet i en del år. De kan være lønmodtagere, selvstændig erhvervsdrivende eller efterlønnere. De har typisk en indkomst over gennemsnittet og bidrager til stabilitet og vækst.

Med bosætningspolitikken i hånden, skal vi arbejde for at tilgodese de forhold, der kan få målgrupperne til at flytte hertil og/eller blive boende i kommunen. Derfor vil vi have fokus på at kunne tilbyde bl.a.:

- varierede boligtyper med god beliggenhed
- nye boformer, f.eks. bedre ungdomsboliger, seniorfællesskaber og boliger for flere generationer
- både nytænkende og traditionel arkitektur
- fortætning af byerne og respekt for land- og kystområder
- sundhed og trivsel i både by- og landsby-miljøer
- et varieret kultur- og fritidsliv
- arbejdspladser til højtuddannede
- en infrastruktur, der også tilgodeser pendlerne

Fremtidens bosætning - strategi og mål

Der er mange faktorer, der spiller ind, når folk skal vælge, hvor de vil bosætte sig. Både erfaring og statistik viser, at arbejde, uddannelse og tilknytning til familie har en meget stor indflydelse på valget af bosætning. Men også pendlermuligheder, boformer, natur, fritidsmuligheder og kendskab til kommunen/området spiller ind i valget.

Vækst i virksomheder og dermed arbejdspladser samt uddannelsesmuligheder er en del af Slagelse Kommunes Erhvervsudviklingspolitik og Uddannelsespolitik. Vi vil derfor ikke inkludere disse faktorer i bosætningspolitikken. Vi vil derfor koncentrere os om de øvrige faktorer, som kan have indflydelse på, hvilken kommune man vælger at bosætte sig i.

Målsætning

Politikken sætter rammerne for hvilke indsatser og handlinger, der iværksættes, så visionen kan realiseres. For at vide, om vi er på rette vej og for at kunne se, om vi når i mål, er det vigtigt at have målsætninger og konkrete mål at gå efter.

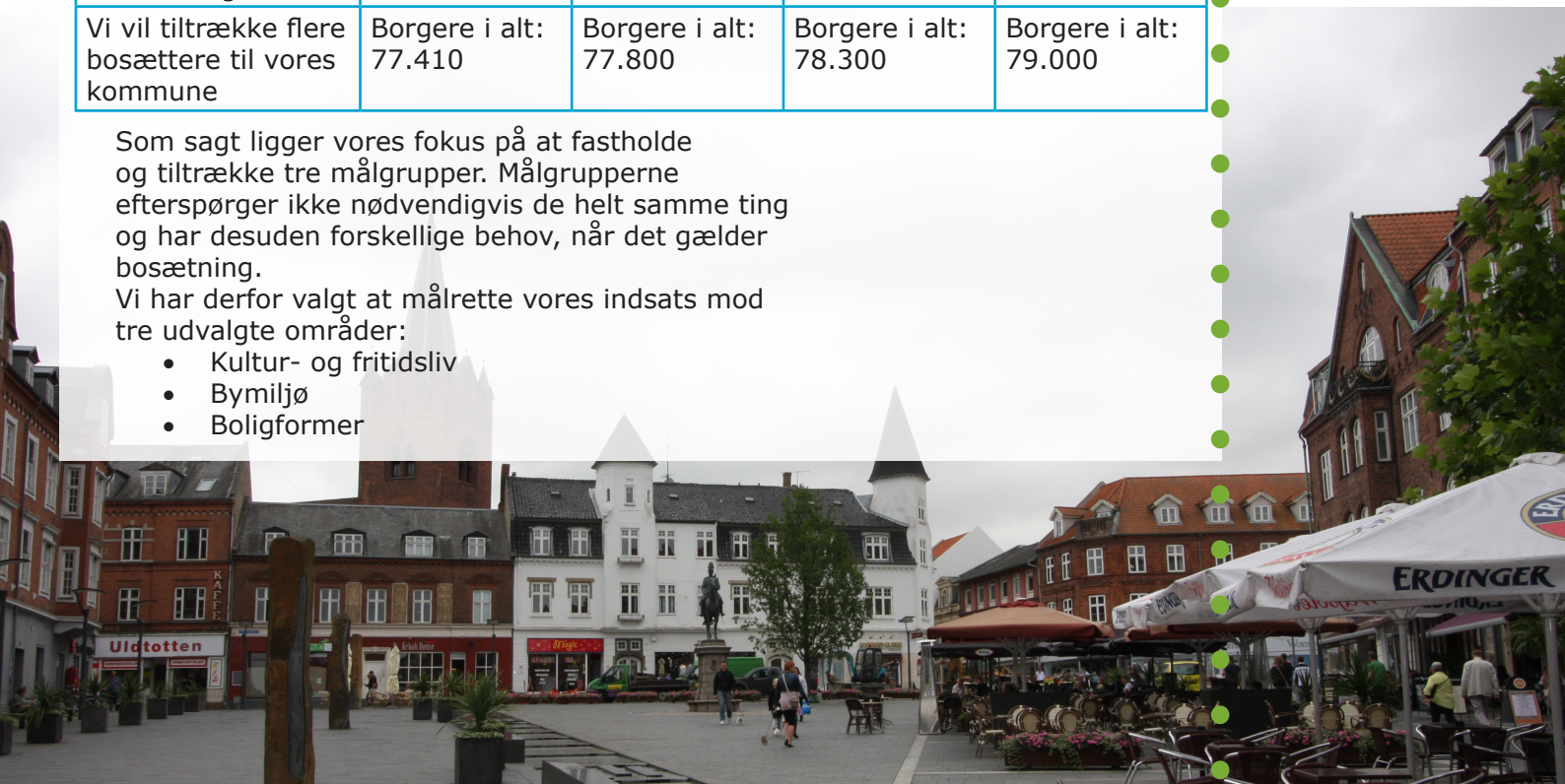
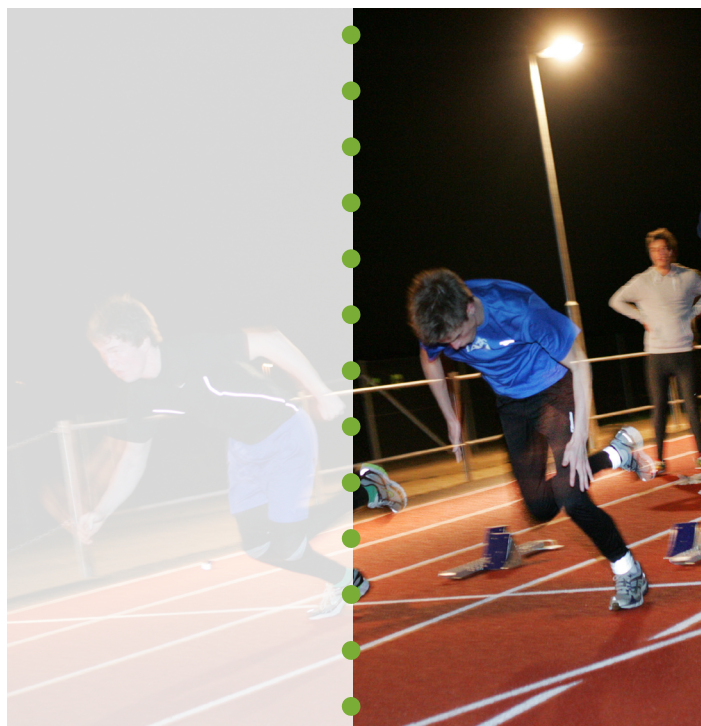
Målsætningen for Slagelse Kommune er, at vi vil tiltrække flere bosættere til kommunen. Det konkrete mål er at være 79.000 indbyggere i Slagelse kommune i 2020 med følgende delmål:

Målsætning	Status 2011	Mål 2014	Mål 2017	Mål 2020
Vi vil tiltrække flere bosættere til vores kommune	Borgere i alt: 77.410	Borgere i alt: 77.800	Borgere i alt: 78.300	Borgere i alt: 79.000

Som sagt ligger vores fokus på at fastholde og tiltrække tre målgrupper. Målgrupperne efterspørger ikke nødvendigvis de helt samme ting og har desuden forskellige behov, når det gælder bosætning.

Vi har derfor valgt at målrette vores indsats mod tre udvalgte områder:

- Kultur- og fritidsliv
- Bymiljø
- Boligformer



Unge under uddannelse

Unge under uddannelse er en gruppe som oftest forlader kommunen enten under eller efter endt uddannelse. Vi har brug for, at de, der tager en uddannelse her i kommunen, bliver boende og bidrager til udviklingen. Det stiller krav til udbuddet og typen af boliger for unge samt at livet udenfor studierne og skolen er attraktivt og engagerende, så unge uddannelsessøgende vælger at tage deres uddannelse i Slagelse og flytter til Slagelse kommune.

Ved at målrette indsatsen mod de unge sikrer vi, at vi på lang sigt opnår en bedre aldersfordeling samt at vi kan øge uddannelsesniveaueet blandt borgerne i Slagelse kommune.

Mål

- Vi vil udvikle tiltag, som tilgodeser unges mulighed for et aktivt fritidsliv.
- Vi vil skabe uddannelsesmiljøer og mødesteder for unge under uddannelse, som gør det attraktivt at tage sin uddannelse i Slagelse kommune.
- Vi ønsker at kunne tilbyde unge under uddannelse et bredt udvalg af billige og moderne boliger.

Indsatsområder

For at leve op til målsætningen om at **udvikle tiltag, som tilgodeser unges mulighed for et aktivt fritidsliv**, vil vi:

- Skabe gode rammer for udfoldelse af kreative interesser
- Skabe og udbygge rammerne for bevægelse og fysisk udfoldelse i kommunen

For at leve op til målsætningen om at **skabe uddannelsesmiljøer og mødesteder for unge under uddannelse, som gør det attraktivt at tage sin uddannelse i Slagelse kommune**, vil vi:

- Udvikle bymiljøer målrettet unges behov og ønsker
- Understøtte udviklingen af studenter- og cafemiljøer centralt i Slagelse by og i forbindelse med uddannelsesinstitutionerne
- Skabe et dynamisk byliv i Slagelse midtby, også efter lukketid, med mulighed for alternative butikker og kreativ udfoldelse.

For at leve op til målsætningen om at **kunne tilbyde unge under uddannelse et bredt udvalg af billige og moderne boliger**, vil vi:

- Undersøge og om nødvendigt udbygge mulighederne for kollegier og ungdomsboliger tæt på uddannelsesinstitutioner



Børnefamilier



Børnefamilier er en vigtig målgruppe, fordi børn er forudsætningen for fremtidig vækst, og fordi børnefamilier bidrager til en bedre aldersfordeling. Børnefamilier efterspørger typisk mere rummelige boliger med plads til udendørs og indendørs aktivitet. Andre ting, der vægtes højt er ofte trygge by- og boligmiljøer og nem tilgængelighed mellem skole, hjem og indkøb.

Ved at målrette indsatsen mod børnefamilier sikrer vi en tryk og mangfoldig kommune med vækst og muligheder for næste generation.

Mål

- Vi vil sikre og udvikle rammerne for et fritidsliv, som muliggør et familieliv med fokus på bevægelse, aktivitet og sundhed.
- Vi vil udvikle bymiljøer, som gør det attraktivt for børnefamilier at bosætte sig i Slagelse kommune
- Vi vil tilbyde boligformer, som dækker de behov en familie har.

Indsatsområder

For at leve op til målsætningen om at sikre og udvikle rammerne for et fritidsliv, som muliggør et familieliv med fokus på bevægelse, aktivitet og sundhed, vil vi:

- Skabe mulighed for fælles aktiviteter for børn og voksne
- Sikre rammerne som muliggør et aktivt fritidsliv
- Arbejde for at skoler og dagtilbud har fokus på læringsmiljøer og udvikling

For at leve op til målsætningen om at udvikle bymiljøer, som gør det attraktivt for børnefamilier at bosætte sig i Slagelse kommune, vil vi:

- Skabe attraktive by- og landsbymiljøer
- Sikre gode handelsmuligheder i Slagelse kommunes bymiljøer
- Etablere boligområder med plads til aktiviteter for børn og voksne

For at leve op til målsætningen om at kunne tilbyde boligformer, som dækker de behov en familie har, vil vi:

- Skabe og give mulighed for at bygge og etablere nye og anderledes boformer
- Tilbyde attraktive byggegrunde ved skov og strand



De etablerede

De etablerede er oftest voksne uden børn eller hvor børnene er flyttet hjemmefra. De etablerede har som regel arbejdet i en del år. De kan være lønmodtagere, selvstændig erhvervsdrivende eller efterlønnere. De efterspørger typisk kvalitet i bolig og livsstil samt oplevelser indenfor kunst og kultur.

Ved at målrette indsatsen mod de etablerede sikrer vi en kommune med stabilitet og vækst samt øgede indtægter.

Mål

- Vi vil sikre, at kulturlivet og foreningslivet i Slagelse kommune har målrettede tilbud til De etablerede.
- Vi ønsker at understøtte bevægelse og sundhed igennem hele livet ved at etablere bymiljøer, som tilskynder til et aktivt liv.
- Vi vil sikre anderledes og tilpassede boligformer for De etablerede.

Indsatsområder

For at leve op til målsætningen om at sikre, at kulturlivet og foreningslivet i Slagelse kommune har målrettede tilbud til De etablerede, vil vi:

- Understøtte udviklingen af spændende og målrettede tilbud indenfor fra kultur, motion og foreningslivet generelt

For at leve op til målsætningen om at understøtte bevægelse og sundhed igennem hele livet ved at etablere bymiljøer, som tilskynder til et aktivt liv, vil vi:

- Skabe bymiljøer, som tilskynder og muliggør bevægelse og fysisk udfoldelse tæt på boligen – både inde og ude

For at leve op til målsætningen om at sikre anderledes og tilpassede boligformer for De etablerede, vil vi:

- Skabe og give mulighed for nye og anderledes boformer
- Tilbyde attraktive byggegrunde og boliger med adgang til natur og flotte udsigter
- Etablere seniorfællsskaber i eller tæt på bymidterne og tæt ved kultur og fritidsliv



Oversigt over strategi og indsatsområder

Indsatsområder

Kultur- og fritidsliv

Bymiljø

Boligformer

Unge under uddannelse

Gode fritidsmuligheder for kreative interesser og bevægelse

Bymiljøer for unge
Aktivt studenter- og cafemiljøer

Kollegier og ungdomsboliger tæt på uddannelsesinstitutioner

Børnefamilier

Mulighed for fælles aktiviteter for børn og voksne samt aktivt fritidsliv
Skoler og dagtilbud med fokus på læringsmiljøer og udvikling

Attraktivt bymiljø og gode shoppingmuligheder
Boligområder med plads til aktiviteter for børn og voksne samt fokus på bevægelse

Mulighed for nye og anderledes boformer
Attraktive byggegrunde ved skov og strand

De etablerede

Spændende tilbud fra kultur- og foreningslivet

Mulighed for aktivitet og bevægelse tæt på boligen – både inde og ude

Mulighed for nye og anderledes boformer.
Attraktive byggegrunde og boliger med adgang til natur og flotte udsigter
Seniorfællesskaber i eller tæt på bymidten og tæt ved kultur og fritidsliv

An aerial photograph of a city street, likely in Slagelse, Denmark. The street is lined with buildings and greenery. Several signs are visible, including 'BEDR...' and 'FORBINDELS...' at the top, 'MERE GRØNT' on a signpost, 'NOGET ATTRAKTIV...' on a banner, 'KYSSEBENK' on a bench, 'NOGET FOR BØRN' on a blue banner, and 'FOR ALLE' on a sign at the bottom left. The overall scene depicts a vibrant, community-oriented urban environment.

Handlingsplanen gør politikken konkret

Med bosætningspolitikken har vi et arbejdsredskab, der skaber grundlag for at tilrettelægge og udarbejde en konkret handlingsplan, der i sidste ende skal udmønte visionen. Politikken udstikker rammerne og kortlægger indsatsområder og retning. Handlingsplanen beskriver de faktiske projekter, der sættes i værk. Med handlingsplanen bliver politikken altså gjort operationel.

Udarbejdelsen af den nye handlingsplan starter umiddelbart efter byrådets vedtagelse af politikken. Det er Innovations-, Erhvervs- og Arbejdsmarkedsudvalget, der har igangsat og været politisk udvalg på bosætningspolitikken. Det er også det udvalg, der vil foretage den nødvendige, politiske koordinering fremadrettet. Ansvar for bosætningspolitikken implementering er administrativt forankret i kommunens afdeling Innovation og Erhvervsudvikling.

Ønsker du mere information om Slagelse Kommunes bosætningspolitik, er du velkommen til at besøge vores hjemmeside www.slagelse.dk eller kontakte afdelingen for Innovation og Erhvervsudvikling på e-mail erhverv@slagelse.dk eller telefon 58 57 47 74.