

## Nøgletal - November 2021

### Antal fuldtidspersoner pr. målgruppe

I juli 2021 modtog i alt 10.832 borgere i Slagelse Kommune en arbejdsmarkedsrelateret ydelse. Dette svarer til 29 % af arbejdsstyrken. Siden juli 2020 er antallet faldet med 3 %. Overordnet set har Slagelse Kommune på de samlede ydelsesgrupper oplevet et større fald end de sammenlignelige klynge-kommuner, og ligger på niveau med Landsplan. Både aktivitetsparate kontanthjælpsmodtagere og unge uddannelsesparate er indenfor de seneste 12 måneder faldet væsentligt mere end både klyngen og landsplan. Slagelse Kommune har de sidste 12 måneder oplevet en mindre stigning hos unge aktivitetsparate på uddannelseshjælp på 2,2 %, hvorimod både landsplan og klyngen har oplevet fald på henholdsvis 2,1 % og 1,6 %. Området for Ressourceforløb har oplevet et stort fald siden juli 2020 på 27,2 %, hvor landet som helhed er faldet 1,2 % og klyngen 3,2 %. Tabellen viser endvidere at Slagelse Kommune ift. borgere på ledighedsydelse kun har oplevet et lille fald på 0,7 %, hvorimod både landsplan og klyngeniveau har faldt på over 20 %. Borgere i Slagelse kommune, der er i Fleksjob, er steget med 12 % de sidste 12 måneder, mens borgere, der er tilkendt førtidspension er steget med 8,8 %, hvilket for begge målgrupper er langt mere end der ses på både lands- og klynge niveau.

**Tabel 1.**

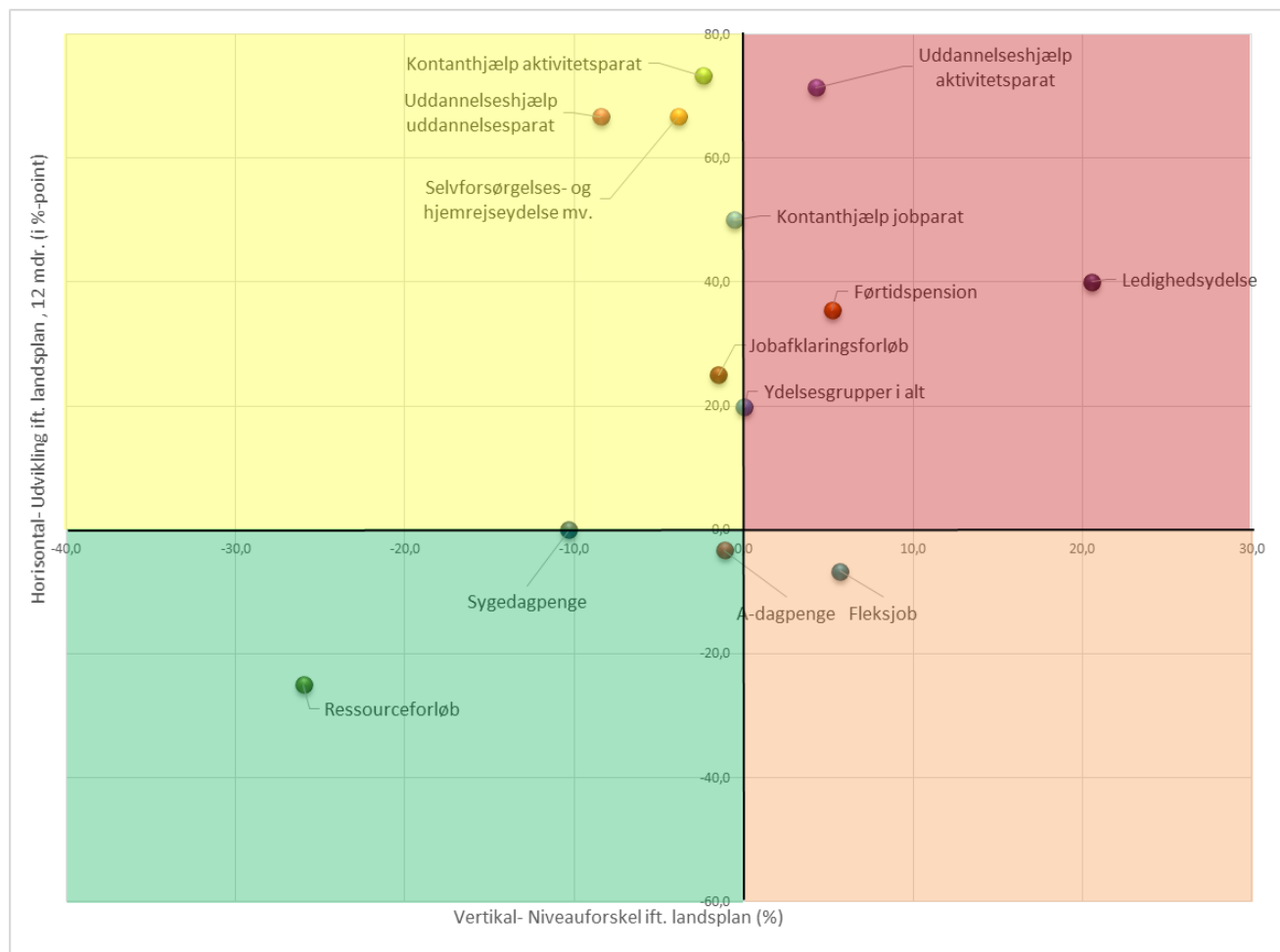
Udvikling i antal fuldtidspersoner Målgruppe	Antal Jul 2021	Fuldtidspersoner i % af arb.styrke			Ændring 3 måneder			Ændring 12 måneder		
		Slagelse	Hele landet	Klynge	Slagelse	Hele landet	Klynge	Slagelse	Hele landet	Klynge
Ydelsesgrupper i alt	10.836	29,0	24,2	32,2	-5,1%	-4,3%	-5,0%	-3,0%	-3,0%	-2,1%
A-dagpenge	1.069	2,9	3,0	2,7	-25,3%	-18,1%	-24,1%	-27,1%	-25,9%	-29,9%
Kontanthjælp	1.189	3,2	2,0	2,5	-9,4%	-8,0%	-9,8%	-18,0%	-15,6%	-17,1%
<i>Jobparat</i>	226	0,6	0,4	0,8	-24,4%	-21,2%	-19,7%	-35,4%	-34,9%	-33,9%
<i>Aktivitetsparat</i>	960	2,6	1,5	2,2	-3,3%	-3,6%	-4,6%	-10,5%	-8,1%	-8,9%
Uddannelseshjælp	612	1,6	1,1	1,4	-8,2%	-9,8%	-10,6%	-15,0%	-14,8%	-16,4%
<i>Uddannelsesparat</i>	177	0,3	0,2	0,3	-18,8%	-20,1%	-18,7%	-39,6%	-31,1%	-30,6%
<i>Aktivitetsparat</i>	433	1,2	0,7	0,9	-2,9%	-3,3%	-2,4%	2,1%	-2,1%	-1,6%
Revalidering	15	0,0	0,1	0,1	0,0%	-14,3%	-14,8%	25,0%	-23,5%	-27,0%
Selvforørgelses- og hjemrejseydelse mv.	173	0,5	0,3	0,4	-8,9%	-12,0%	-12,4%	-24,8%	-20,9%	-22,4%
Sygedagpenge	1.194	3,2	3,2	3,8	-13,3%	-9,8%	-10,7%	17,1%	27,4%	25,0%
Jobafklaringsforløb	175	0,5	0,4	0,6	3,6%	9,1%	0,5%	-29,1%	-27,7%	-33,4%
Ressourceforløb	225	0,6	0,8	0,9	-5,9%	-0,4%	0,8%	-27,2%	-1,2%	-3,2%
Ledighedsydelse	278	0,7	0,5	0,7	-4,8%	-6,0%	-6,3%	-0,7%	-21,3%	-22,8%
Fleksjob	1.045	2,8	3,0	4,0	3,6%	2,2%	2,5%	12,0%	6,3%	7,7%
Førtidspension	4.002	10,7	7,9	12,2	2,1%	1,3%	1,3%	8,8%	3,6%	3,7%

Kilde: Jobindsats. Tabel 1 viser antal personer, omregnet til fuldtidspersoner, inden for hver enkelte ydelse ved hjælp af den gennemsnitlige varighed, og ændringen efter hhv. 3 og 12 måneder.

## Udvikling og niveauforskel ift. landsplan - antal fuldtidspersoner pr. målgruppe

A-dagpenge og ressourceforløb har målt på de sidste 12 måneder målt ift. landsplan haft både et bedre niveau og en bedre udvikling, hvorimod udviklingen på især aktivitetsparate uddannelseshjælpsmodtagere og borgere på ledighedsydelse oplever en dårligere udvikling kombineret med et dårligere niveau end landsplan.

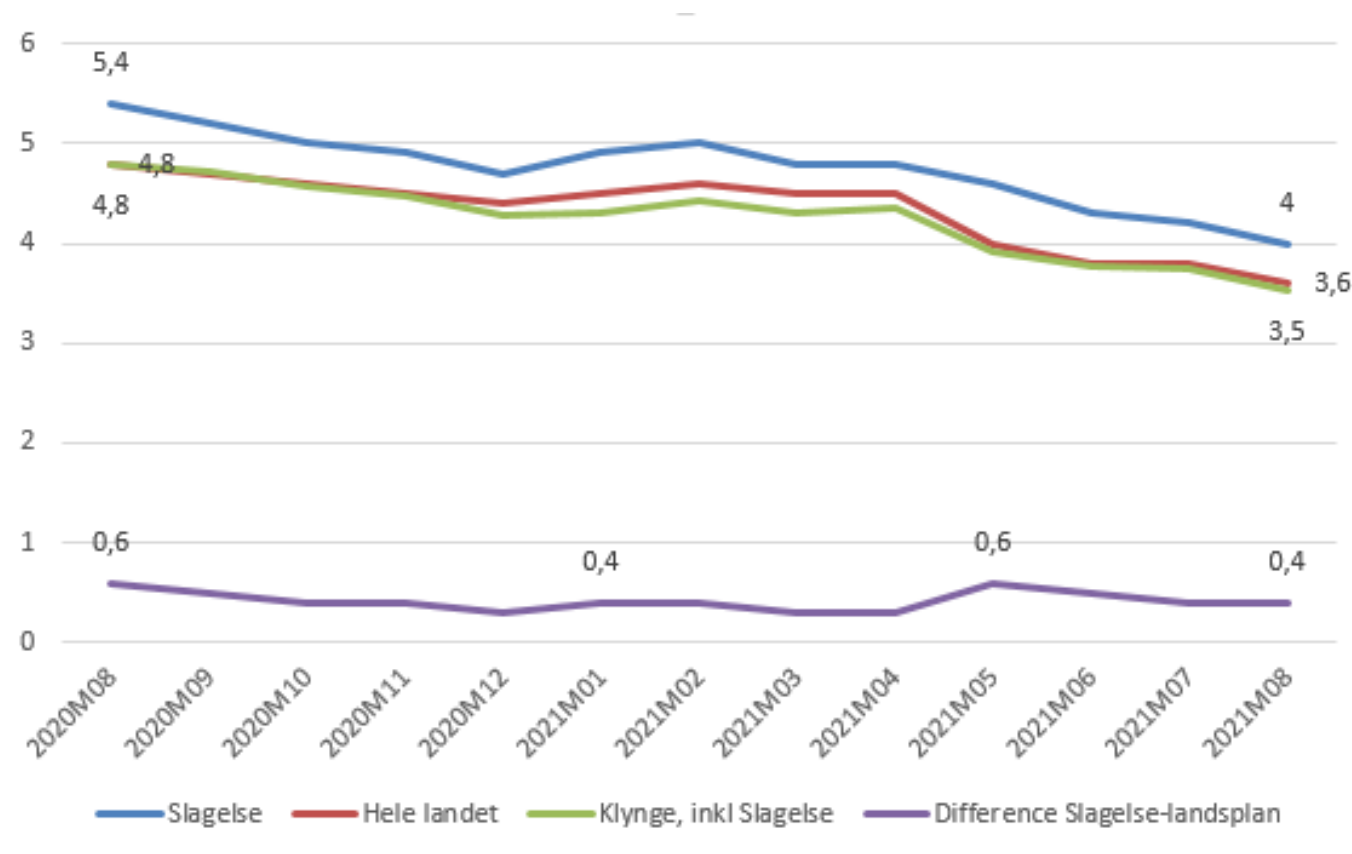
Figur 1.



## Udvikling - fuldtidsledige i % af arbejdsstyrken (Sæsonkorrigeret)

Den sæsonkorrigerede udvikling i andelen af fuldtidsledige viser, at Slagelse kommune generelt følger tendenserne som ses på landsplan og klyngeniveau. Dog ligger Slagelse målt på hele den belyste 12 måneders periode mellem 0,4 og 0,6 % point over landsniveau.

Figur 2.



Kilde: Statistikbanken.dk. Figur 2 viser udviklingen det seneste år i bruttoledige personer i procent af arbejdsstyrken. Bruttoledige er ledige såvel som aktiverede på a-dagpenge, arbejdsmarkedsydelse, kontanthjælp (inkl. særlig uddannelsesyndelse) og selvforsørgelses- og hjemrejseydelse samt overgangsydelse med visitationskategorien "Jobparat" eller uddannelseshjælp og selvforsørgelses- og hjemrejseydelse samt overgangsydelse med visitationskategorien "Åbenlys uddannelsesparat".

### Fuldtidsbeskæftigede lønmodtagere efter bopæl (16-66 år)

Antallet af fuldtidsbeskæftigede lønmodtagere kan både set over de sidste 3 måneder og de sidste 12 måneder, vise en positiv udvikling i Slagelse Kommune, der ligger væsentligt over den udvikling der ses på landsplan og klyngeniveau. Kigges der på indeksniveau bliver det synligt (figur 3) at Slagelse Kommune siden juli 2019 i hele perioden har ligget under både landsplans- og klyngeniveau. Områdets positive ændring over særligt de sidste 3 måneder, betyder at Slagelse Kommune nu ligger på niveau med både landsplan og klyngen.

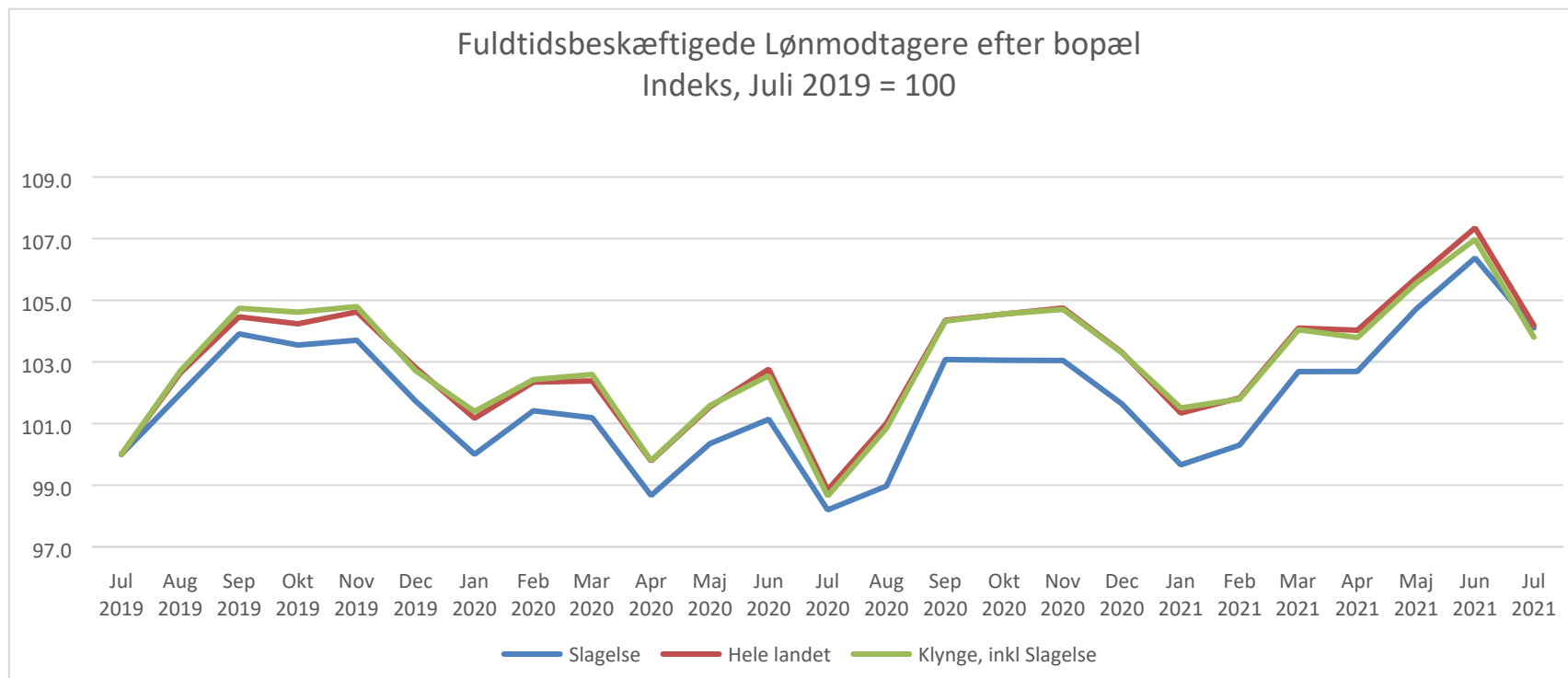
**Tabel 2.**

Andel lønmodtagere efter bopæl juli 2021 (16-66 år)			Ændring 3 mdr.			Ændring 12 mdr.		
Slagelse (29.798)	Hele landet	Sammenlignelige klyngekommuner (inkl. Slagelse)	Slagelse	Hele landet	Sammenlignelige klyngekommuner (inkl. Slagelse)	Slagelse	Hele landet	Sammenlignelige klyngekommuner (inkl. Slagelse)
58,7%	61,1%	60,4%	1,4%	0,1%	0,0%	6,0%	5,4%	5,2%

Tabel 2 viser andel personer omregnet til fuldtidspersoner, der har haft lønindkomst i Danmark og ændring efter hhv. 3 mdr. og 12 mdr. opgjort ud fra lønmodtagerens bopæl (folkeregisteradresse).

Man skal tolke udviklingen i 2020 og ind i 2021 med forsigtighed grundet den ny ferielov fra 2020, som betyder, at nyansatte har ret til betalt ferie fra ansættelsens begyndelse. Det giver et højere antal betalte løntimer og dermed et højere antal fuldtidsbeskæftigede.

Figur 3.



Kilde: Jobindsats. Figur 3 viser udvikling i fuldtidsbeskæftigede lønmodtagere efter bopæl på indeksniveau siden juli 2019.

## Langtidsledighed

Slagelse Kommune har over de sidste 3 måneder oplevet et stort fald i antallet af langtidsledige, ligesom resten af landet og klyngen. Set over det sidste år har Slagelse med en ændring på 1 % klaret sig marginalt bedre end landet som helhed og noget dårligere end klyngen.

**Tabel 3.**

Andel langtidsledige (aug. 2021)			Ændring 3 mdr.			Ændring 12 mdr.		
Slagelse (507)	Hele landet	Sammenlignelige klyngekommuner (inkl. Slagelse)	Slagelse	Hele landet	Sammenlignelige klyngekommuner (inkl. Slagelse)	Slagelse	Hele landet	Sammenlignelige klyngekommuner (inkl. Slagelse)
1,0%	0,9%	0,8%	-20,7%	-19,7%	-21,5%	-1,0%	-0,8%	-2,9%

Kilde: Jobindsats.dk. Tabel 3 viser andel bruttoledige personer omregnet til fuldtidspersoner, der har været ledige/aktiverede i minimum 80 pct. af tiden inden for de seneste 52 uger og ændring efter hhv. 3 mdr. og 12 mdr. Bruttoledige er ledige såvel som aktiverede på a-dagpenge, arbejdsmarkedsydelse, kontanthjælp (inkl. særlig uddannelsesyndelse), selvforsørgelses- og hjemrejseydelse samt overgangsydelse med visitationskategorien "Jobparat" eller uddannelseshjælp og selvforsørgelses- og hjemrejseydelse samt overgangsydelse med visitationskategorien "Åbenlys uddannelsesparat".

## Skærpet tilsyn:

Resultatmålet følger Beskæftigelsesministeriets benchmarkingmodel og opgør andelen på offentlig forsørgelse i forhold til den forventede andel ud fra kommunens rammevilkår.

Det er alene for de kommuner, der på resultatmålet klarer sig dårligere end forventet og dermed har flere på offentlig forsørgelse end forventet, at der efterfølgende kigges på de to fokusrå.

Både resultat- og fokusråingerne anvendes til årligt, at udvælge kommuner med dårlige resultater og manglende indsats, der eventuelt skal omfattes af et skærpet tilsyn.

### Resultatmål:

Slagelse Kommune har på baggrund af ministeriets beregninger flere borgere på offentlig ydelse end de opstillede rammevilkår tilsiger kommunen burde have. Dog er forskellen mellem det forventede og faktiske antal blevet mindre, hvilket også kan ses i en lidt bedre placering på ministeriets benchmarkingsliste.

**Tabel 4. Forventet og faktisk antal fuldtidspersoner på offentlig forsørgelse**

Slagelse	Forventet antal	Faktisk antal	Forskel mellem forventet og faktisk antal	Forventet andel (pct.)	Faktisk andel (pct.)	Forskel mellem forventet og faktisk andel (pct. point)	Placering på benchmark-rangliste
3kv19-2kv20	5.250	5.500	250	10,35	10,84	0,49	83
1kv20-4kv20	5.550	5.780	230	10,94	11,41	0,47	80

Kilde: Jobindsats.dk

**Fokusmål:**

For kommunernes beskæftigelsesindsats er der fra ministeriets side sat to fokusmål i forlængelse af resultatmålet:

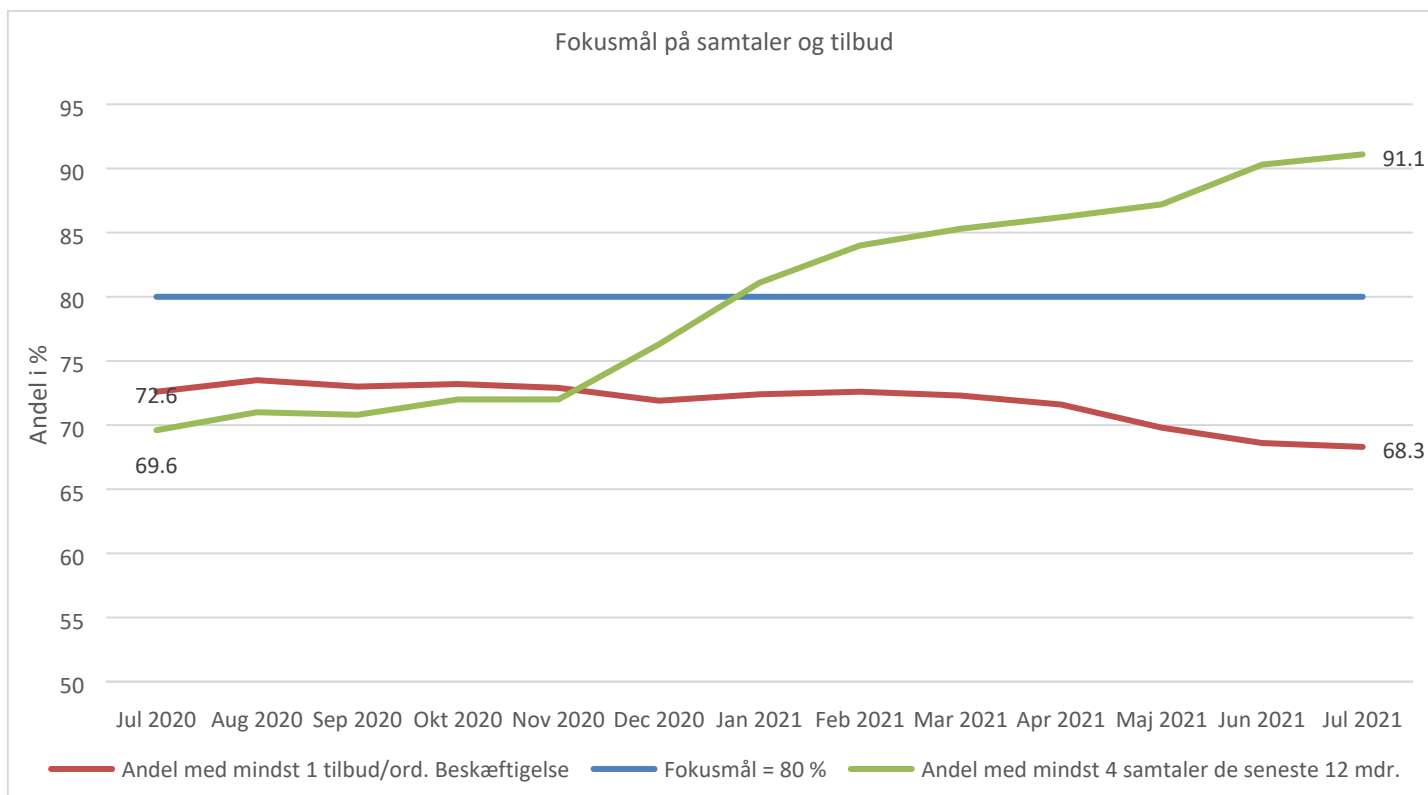
- 1. Den gennemsnitlige andel af personer med mindst 12 måneders anciennitet, der ikke har modtaget minimum ét aktivt tilbud eller minimum 6 ugers / 225 timers beskæftigelse de seneste 12 måneder, skal være mindre end 20 pct.**
  - a. Jf. ændringsbekendtgørelse nr. 564 fra 2021 vil kommuner ikke kunne udvælges til skærpet tilsyn i 2021 og 2022 på grund af manglende opfyldelse af fokusmålet om tilbud/225 timers beskæftigelse, da indsatsen har været suspenderet grundet COVID-19.
- 2. Den gennemsnitlige andel af personer med mindst 12 måneders anciennitet, som har modtaget færre end fire samtaler de seneste 12 måneder, skal være mindre end 20 pct.**

Som det ses af figur 4, har Slagelse Kommune det sidste år ligget under fokusmålet for afgivelse af tilbud/225 timers beskæftigelse. Dette bunder grundlæggende i den delvise suspendering af den aktive beskæftigelsesindsats under COVID-19. Kommunen har dog under hele COVID-19 perioden opretholdt et fokus på afholdelse af samtaler mellem borger og kommune, hvilket også kan ses i figur 4, hvor Slagelse Kommune ligger pænt over fokusmålet på 80 %.

På trods af suspenderingen af fokusmål 1, vil Slagelse Kommune i den kommende periode have særligt fokus på afgivelse af tilbud m.m. for så hurtigt som muligt at leve op til ministeriets krav, der forventes genindført med udgangen af 2022.



**Figur 4. Samtaler- Tilbud/225 timers ordinær beskæftigelse:**



Kilde: Jobindsats. Figur 4 viser andelen af ydelsesmodtagere, som har fået mindst 1 tilbud/225 timers beskæftigelse de seneste 12 mdr. og andelen af ydelsesmodtagere, som har fået mindst 4 samtaler de seneste 12 mdr.