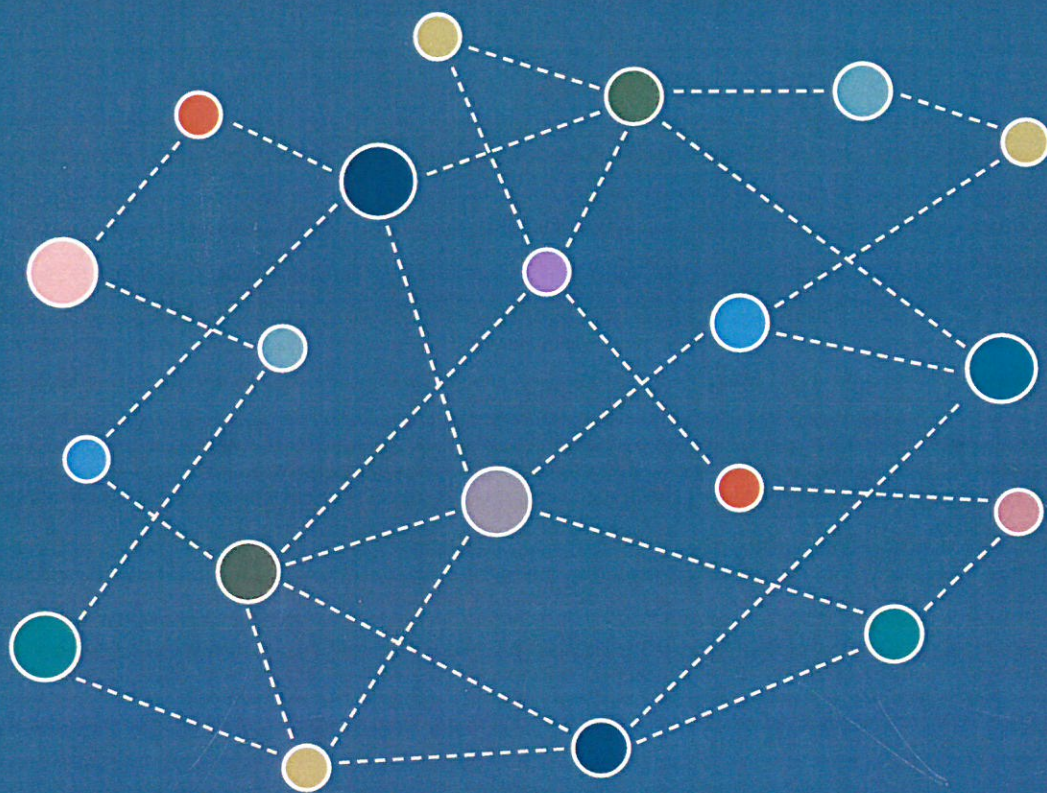


# Samhandelsaftale

mellem Slagelse Kommune og Slagelse erhvervscenter SEC





## **Samhandelsaftale mellem Slagelse Kommune og Slagelse Erhvervscenter (SEC) - gældende fra aftalens indgåelse samt for 2019 og 2020.**

### **A. Den juridiske og økonomiske ramme**

A 1. Kommunen betaler for 2018 Selskabet 8.172.208 kr. eksklusiv moms og inklusiv løn til udlånt tjenestemand for at udføre de opgaver, der er beskrevet i nærværende aftale. Kommunens bidrag på 1.548.000 kr. mio. kr. eksklusiv moms til Væksthus Sjælland, der fra 2018 er betalt direkte af Kommunen. Videreførelse af den nuværende økonomiske ramme forventes at udgøre ca. 8.570.000 kr. pr. år i aftaleperioden.

A 2. Kommunens betaling sker forud i 4 rater, der forfalder 1.1. 1.4. 1.7. og 1.10.

A 3. Aftalen er gældende fra aftalens indgåelse samt for 2019 og 2020, dog således at aftalen af hver part kan opsiges med 6 måneders varsel til udgangen af et kalenderår. Forhandling om ny samhandelsaftale skal gennemføres senest i efteråret 2020.

A 4. Denne aftale er underskrevet i to eksemplarer, hvoraf hver Part har fået et eksemplar, der hver for sig er at opfatte som den originale aftale.

A 5. Med hensyn til den juridiske ramme, er den nye Lov om Erhvervsfremme i høring og planlagt behandlet i Folketinget i oktober for at træde i kraft 1. januar 2019. Derfor kan der være områder i denne samhandelsaftale, der vil skulle ændres som følge af det nye lovgrundlag.

Ind til 1. januar 2019 vil det eksisterende lovgrundlag i form Erhvervsfremmeloven (pt. gældende lov nr. 820 af 28. juni 2016 om erhvervsfremme og regional udvikling) være rammen om samhandelsaftalen.

A 6. Aftalen regulerer herefter de nærmere vilkår for Selskabets udførelse af opgaver for Kommunen. Selskabets primære administrative kontaktpunkt i Kommunen er Erhvervs- og Arbejdsmarkedsdirektøren.

A 7. Aftalen er ikke til hinder for, at Kommunen indgår særskilte aftaler med Selskabet om leverancer, der ikke er omfattet af nærværende aftale.

A 8. Selskabet skal løbende holde Kommunen orienteret om alle ændringer i forbindelse med opgavevaretagelsen af væsentlig betydning for Kommunen, hvilket bl.a. sker ved fremsendelse af referater fra bestyrelsesmøderne til Erhverv og Teknikudvalget, medmindre selskabslovens regler om tavshedspligt er til hinder herfor. Selskabet afgiver hvert år i maj måned en redegørelse til Kommunen om Selskabets aktivitet, med henblik på at Kommunen kan føre tilsyn med, at midlerne er anvendt inden for de beskrevne opgavetyper, og har opnået de forventede resultater, der er beskrevet i samhandelsaftalen. Selskabets direktør og kommunens Erhvervs- og arbejdsmarkedsdirektør har løbende møder, hvor samarbejdsflader drøftes og koordineres med henblik på at opnå størst mulig synergi i samarbejdet mellem parterne. Ved disse møder drøftes også, hvorledes fysiske rammer og midlertidige arbejdsfællesskaber kan skabe synergi for en given opgave eller projekt.

## B. Indledning

Den nærværende samhandelsaftale er udarbejdet med baggrund i de muligheder, der skal realiseres i forbindelse med den nye erhvervsfremme struktur.

Samhandelsaftalen skal understøtte de muligheder, der ligger i den nye bestyrelses sammensætning.

Endelig skal Samhandelsaftalen understøtte den nødvendige fleksibilitet, responsevne og hurtighed, der skal give erhvervslivet og øvrige aktører oplevelsen af parathed, når det gælder erhvervsfremme aktiviteter og rammer for disse i Slagelse Kommune.

## C. Samhandelsaftalens indhold og krav

### C 1. Udnyttelse af den nye erhvervsfremmestruktur

Det skal sikres, at SEC øver indflydelse og fagligt udnytter kompetencerne i Erhvervshuset i Sorø som er et af de to erhvervshuse, der etableres i Region Sjælland. Det vil sige:

- SEC driver en effektiv "Én Indgang" for virksomheder, herunder vejledning, afklaring og sparring samt kurser, netværk og andre former for kompetenceudviklingsaktiviteter. I begge tilfælde skal SEC evne, at afdække de henvendende virksomheders behov. Dette med henblik på, at sikre en korrekt og effektiv visitation – enten til vejledning hos SEC eller til erhvervshuset. *Måling: Tilfredshedsgrad hos de henvendende virksomheder samt statusredøgørelse ultimo året.*
- SEC er præcis i sin kravstilling til erhvervshusets support indenfor eksportfremme, investeringsfremme, fonde og finansiering. Dette indebærer, at SEC udarbejder en forventningsafstemning i samarbejde med Slagelse Kommune, der afklares med erhvervshuset. *Måling: Udarbejdet forventningsafstemning, der er afklaret med erhvervshuset.*
- SEC er præcis i sin kravstilling til erhvervshusets ydelser til iværksættere, der har vækstpotentiale. Dette gælder for alle iværksættere i Slagelse Kommune generelt og ikke kun for ydelser til iværksættere internt i Vækstfabrikken. Dette indebærer, at SEC udarbejder en forventningsafstemning, der afklares med erhvervshuset. *Måling: Udarbejdet forventningsafstemning, der er afklaret med erhvervshuset samt tilfredshedsmåling hos iværksætterne.*
- SEC har rollen som det primære erhvervspolitiske talerør for det lokale erhvervsliv og varetager sammen med Slagelse Kommune interesser og emner indenfor det erhvervspolitiske område i forhold til den nye erhvervsfremmestruktur og andre relevante aktører.

### C 2 Det strategiske fokus

Indenfor følgende områder skal SEC have et strategisk fokus som indebærer vidensopbygning og kompetencer i forhold til:

- Digitalisering, der handler om, at forbedre eller ændre en virksomheds nuværende forretningsprocesser og funktioner ved at benytte digitale teknologier og løsninger.
- Cirkulær økonomi, hvor man med økonomiske gevinster genbruger og genanvender alle mulige resurser og dermed fremstiller og forbruger bæredygtigt.
- Samarbejde med uddannelsesinstitutionerne, herunder erhvervsuddannelserne med erhvervslivets interesser for øje, blandt andet behovet for et øget udbud af kvalificeret arbejdskraft.
- Strategisk positionering af Slagelse Kommune som et oplagt sted at etablere, drive og udvikle sin virksomhed, herunder imageskabelse, eksempelvis gennem events, og synliggørel-

se af kommunens fordele, når det gælder beliggenhed og infrastruktur. Positioneringen kan ske gennem understøttelse af konkrete fora og aktiviteter, der har fokus på ambassadørrollen for Slagelse Kommune eller som særligt kan positionere Slagelse Kommune.

- I samarbejde med Slagelse Kommune udvikle beskæftigelses- og erhvervsområdet med henblik på at skabe et effektivt og agilt arbejdsmarked, der kan imødekomme virksomhedernes behov for kvalificeret arbejdskraft.

### C 3. Beredskab på projektressourcer og underleverandørrollen

Indenfor følgende områder stiller SEC bidrag til projektressourcer og leverancer til rådighed, når det er relevant i forhold til erhvervsservice og erhvervsfremme opgaven:

- Udvikling af arealstrategi med henblik på at sikre optimale vilkår for virksomhederne.
- Udvikling af kommuneplan med henblik på at sikre gode rammevilkår for virksomhederne.
- Udvikling af planstrategi med henblik på at give input til erhvervsrettede tiltag i planstrategien.
- Bidrag til en bosætningsstrategi med henblik på, at synliggøre de beskæftigelsesmæssige muligheder i relation til bosætning.

### **D. Målingskoncepter**

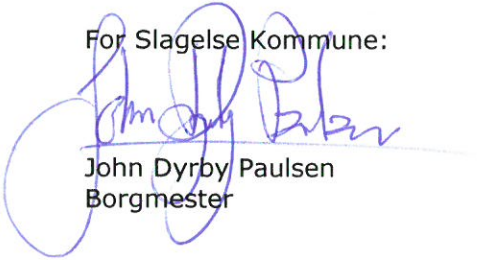
- Tilfredshedsmåling. På en skala fra 1 til 5, hvor 1 er meget utilfreds og 5 er særdeles tilfreds, skal Erhvervscentret opnå et gennemsnit på mindst 3.5. Målingen foretages blandt de virksomheder Erhvervscentret har haft kontakt med det forgangne år. Målingen foretages af et eksternt firma AM Research.
- DI Erhvervs klimaundersøgelse, hvor SEC udgør en af de aktører, der har indflydelse på det samlede resultat. Slagelse Kommune skal være placeret i top 10 i 2020. Kommunen er gået fra en placering som nr. 91 i 2014 til nr. 13 i 2017.
- Bestyrelsen for SEC fremlægger et oplæg med yderligere relevante målepunkter (KPI) for Erhvervs- og Teknikudvalget januar 2019.

## Underskriftsside

Den: 11.09.2018

Sted:

For Slagelse Kommune:

  
John Dyrby Paulsen  
Borgmester



Lone Wenzell  
Erhvervs- og Arbejdsmarkedsdirektør

Den: 11.09.2018

Sted:

For Slagelse Erhvervscenter A/S:

  
Morten Gaardboe  
Bestyrelsesformand



Morten Prüsse Sørensen  
Direktør