



oktober 2015

SCREENING AF VANDLØB

Omklassifikation af vandløb

PROJEKT

Screening af vandløb
Omklassifikation af vandløb
Slagelse Kommune

Udarbejdet af JIM
Kontrolleret af LHL
Godkendt af LHL

1	Screening af vandløb med henblik på omklassifikation	2
2	Klassifikation	2
3	Fomål med nærværende opgave	4
4	Offentlige vandløb i Slagelse kommune	5
4.1	Beskrivelse af de offentlige vandløb	6
4.1.1	Birkemoserenden med tilløb	7
4.1.2	Bonderuprenden.....	8
4.1.3	Bøstruprenden, Sideløb 5BII	9
4.1.4	Ellemoserenden	10
4.1.5	Gammel Lungrenden med tilløb	11
4.1.6	Kirkerenden.....	12
4.1.7	Købækrenden, Tilløb 2c.....	13
4.1.8	Maglemoserenden.....	14
4.1.9	Marbæks Rende Nord.....	15
4.1.10	Olleruprenden.....	16
4.1.11	Stude Neblerenden.....	17
4.1.12	Valbækrenden.....	18
4.1.13	Vestensø.....	19
4.1.14	Vibeholmrenden.....	20
4.1.15	Ørbækrenden.....	21
4.1.16	Østerhovedrenden	22
5	Private vandløb i Slagelse kommune	23
5.1	Beskrivelse af de private vandløb.....	24
5.1.1	Agervejrenden.....	24
5.1.2	Bonderuphusrenderne.....	25
5.1.3	Broholmrenden.....	27
5.1.4	Gl. forlevrenden.....	28
5.1.5	Hegningerrenden.....	29
5.1.6	Jordrensrenden.....	30
5.1.7	Mejerirende, Stillinge.....	31
5.1.8	Vestermoserenden	32
6	Den videre strategi	32

1 SCREENING AF VANDLØB MED HENBLIK PÅ OMKLASSIFIKATION

Slagelse Kommune har anmodet NIRAS om at udarbejde en oversigt og vurdere relevans og aktualitet af nuværende klassifikation af en række offentlige og private vandløb.

Slagelse Kommune har i ca. 256 km offentlige vandløb. Heraf har vandløbsmyndigheden udpeget en liste med 24 offentlige vandløb på i alt ca. 34 km, samt 9 private vandløb på ialt ca. 3 km, som skal revurderes i forhold til klassifikation.

2 KLASSIFIKATION

Formålet i Vandløbsloven med, at opdele vandløbene administrativt i de to klasser - offentlige og private vandløb - udspringer af, at Vandløbslovens hovedprincip har været og fortsat er konfliktløsning i forbindelse med vandafledning.

Der er derigennem opstået behov for fastsættelse af dimensioner og vandafledningsevne for større vandløb med mange interessenter og derfor stor samfundsmæssig interesse. Der har siden 1846 været retsregler omkring klassifikation. Vandløbet ejes af grundejeren, uanset vandløbenes klassifikation.

Opdelingen i klasser er typisk historisk betinget på baggrund af vandløbets udstrækning eller vandføring, og fra 1982 også med hensyn i vandløbets miljømæssige betydning.

Højt målsatte vandløb, hvor der stilles krav om miljøvenlig vandløbsvedligeholdelse og dermed specialiseret og oftest dyrere vedligeholdelse, er således vandløb der ofte er klassificeret som offentlige vandløb. Ligeledes har vandløbets bredde været en vigtig faktor i vurderingen, da større vandløb ofte har store afstrømningsmæssige interesser tilknyttet.

Der har i lovgivningen ikke været fastsat konkrete retningslinjer for, hvornår et vandløb skulle eller burde være offentligt, og derfor har der været forskellige praksis i de enkelte kommuner.

Klassifikationen er ofte foretaget ud fra forskellige lokale synspunkter, og klassifikationen er kun meget sjældent blevet revurderet ud fra vandløbets aktuelle tilstand og benyttelse. Vandløbsmyndigheden bør dog jævnfør bekendtgørelse om klassifikation tilstræbe at sammenlignelige vandløb indenfor kommunegrænsen er ensartet klassificeret. Især forud for regulativrevision bør kommu-

nen revurdere kommunens større private, samt offentlige vandløb for hvilken klassifikation vandløbets miljø og samfundsmæssige betydning berettiger.

Da der ikke i bekendtgørelser er nærmere beskrevet hvilke retningslinier klassifikation skal foretages ud fra, har der igennem tiden været stor variation fra kommune til kommune.

Som udgangspunkt for hvilke vandløb som bør være offentlige, kan retningslinierne udpeget af KL i 1986 anvendes (Vandløb – regulativer og planlægning, 1986, KL):

1. Vandløbet er en del af et samlet vandsystem, som har betydning for økologien i området, eller hvor arealerne omkring vandløbet er en del af et særligt naturområde.
2. Vandløbets størrelse, f.eks. bundbredde på over 1,5 m.
3. Mange interessenter, som er afhængige af vandløbet som afleder for drænvand mm.
4. Vandløbet har stor rekreativ betydning for befolkningen, ud over hvad der er sædvanligt for private vandløb.
5. Vandløbskvaliteten – såvel vandløbets fysiske tilstand som vandkvaliteten er høj.
6. Vandløbet modtager væsentlige mængder spildevand fra renseanlæg, offentlige vejssystemer eller andre offentlige spildevandsanlæg.
7. Vandløbet ligger nedenfor et andet offentligt vandløb

En del kommuner har i deres omklassifikation taget udgangspunkt i disse retningslinier.

Med udgangspunkt i ovennævnte retningslinier kan Vandløbsmyndigheden Slagelse Kommune beslutte at omklassificere vandløbene i kommunen i henhold til Vandløbsloven §10, samt bekendtgørelse nr. 1235 af 24/11/2014.

Offentlige vandløbs eller strækninger kan nedklassificeres når det vurderes, at de primært tjener private formål.

Nedklassifikation er derfor især relevant for rørlagte vandløbsspidser, vandløb

med få interessenter, samt vandløb med miljømæssig begrænset interesse. Opklassifikation er især relevant ud fra et Vandplanssynspunkt, hvor vandløb med særlig interesse/værdi bør optages som offentlige, under hensyntagen til vandløbets vedligeholdelse som ofte er afledt af restaureringstiltag eller ønsker.

3 FORMÅL MED NÆRVÆRENDE OPGAVE

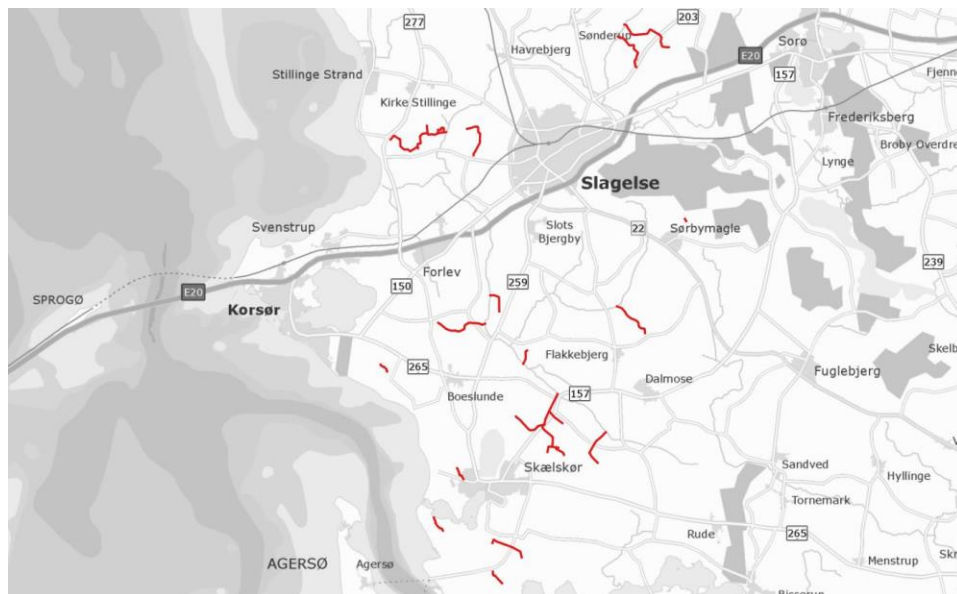
Formålet med nærværende screening er, at revurdere klassifikationen af en række udvalgte offentlige vandløb og private vandløb, som Slagelse Kommune har fundet relevante at undersøge nærmere. Slagelse Kommune blev ved kommunesammenlægningen i 2007 sammenlagt med Hashøj, Korsør og Skælskør Kommuner. Der har i de enkelte kommuner være meget stor forskel på kriterier for optagelse af offentlige vandløb. Ligeledes har nogle af kommunerne haft praksis for at vedligeholde private vandløb. Det er derfor nødvendig med en revurdering af klassifikationen af en række udvalgte vandløb.

Klassifikationsopgaven indeholder følgende:

- Screening af 24 nuværende offentlige vandløb med henblik på vurdering af relevans af evt. nedklassifikation.
- Screening af 9 private vandløb med henblik på relevans af evt. opklassifikation.

Den indledende screening har vist at hovedparten af de udvalgte vandløb har et meget begrænset opland og/eller længde. Nærværende revurdering er derfor udført uden en egentlig oplandsanalyse, da det heller ikke har været vurderet nødvendigt for at kunne afdække den offentlige interesse i vandløbet. Tilledningen af vej- eller "offentligt" spildevand er skønnet til ikke at være væsentlig forskellige fra tilsvarende private vandløb i området. I enkelte vandløb skal der dog ske en yderligere undersøgelse af den nuværende tilledning af "offentligt" spildevand.

4 OFFENTLIGE VANDLØB I SLAGELSE KOMMUNE



Figur 1 Oversigt over udvalgte offentlige vandløb der revurderes mht. nedklassifikation.

De udpegede vandløb er :

Vandløbsnavn	Længde i m.
Birkemoserenden	4192
Birkemoserenden sideløb B	87
Birkemoserenden sideløb C	364
Birkemoserenden sideløb D	163
Birkemoserenden sideløb E	594
Bonderuprenden, SK	519
Bøstruprenden, sideløb 5BII	132
Ellemoserenden	743
Gammel-Lungrenden	3944
Gammel-Lungrenden, tilløb 7b - Mejerirenden	898
Gammel-Lungrenden, tilløb 7c - Gerdruprenden	1738
Gammel-Lungrenden, tilløb 7d	457
Gammel-Lungrenden, tilløb 7e	98
Kirkerenden	3240
Købækrenden, tilløb nr. 2c	691
Maglemoserenden	2013
Marbæks Rende Nord	2131
Olleruprenden	2301
Stude-Neblerenden	2770
Valbækrenden	2159
Vestensø	1170
Vibeholmrenden	881

Ørbækrenden	1979
Østerhovedrenden	816

Fælles for hovedparten af de udpegede vandløb er, at de primært er mindre vandløb der ligger i det åbne land og fungerer som afvanding for marker i om-drift eller naturområder.

Ved gennemgang af vandløbene er der umiddelbart ingen af de ovenstående vandløb der opfylder KL's 7 kriterier helt eller delvist for at være offentlige vandløb.

Enkelte vandløb afleder vand fra veje eller andre anlæg, men sandsynligvis ikke i et omfang der berettiger til at de bør være offentlige eller afviger fra andre større private vandløb i området. I den videre sagsbehandling, skal det under-søges nærmere hvor meget spildevand der evt. tilføres. Såfremt den ekstra tilførsel af overfladevand væsentligt øger vedligeholdelsen af vandløbet, er det muligt at tildele en andel af vedligeholdelsesudgiften, til ejeren af vejanlægget eller Forsyningen. Der er under de enkelte beskrivelser tilføjet, hvis der er for-hold der bør undersøges nærmere.

Der er ingen af de udpegede vandløb der er målsatte eller omfattet af vandpla-nen 2009-2015.

4.1 Beskrivelse af de offentlige vandløb

Nedenstående er de enkelte vandløb beskrevet og vurderet. Bemærk at længde på vandløbene er gengivet fra det gældende vandløbsregulativ, og kan derfor fravige fra vandløbets nuværende længde.

4.1.1 Birkemoserenden med tilløb

Birkemoserenden er 4202 m. lang, hvoraf 2361 er rørlagt. Sideløb B er 90 m lang, og rørlagt på hele strækningen. Sideløb C er 361 m lang, hvoraf 54 m er rørlagt. Sideløb D er 150 m. lang, og rørlagt i hele sin længde. Sideløb E er 569 m. lang, og rørlagt i hele sin længde. Regulativmæssig bundbredde i hovedløbet er på det bredeste sted 1 m. Vandløbet ligger i åben land, omgivet af marker i omdrift og spredt bebyggelse. Enkelte steder løber det igennem arealer med karakter af mose og eng. Vandløbet har sit udløb i Tude å. Vandløbet tjener primært private interesser og opfylder ikke nogen af de 7 KL-kriterier, der begrundet at vandløbet bør være offentligt.



Figur 2 Vandløbets placering.

4.1.2 Bonderuprenden

Vandløbet er 512 m. lang, hvoraf 115 m. er rørlagt. Regulativmæssig bundbredde er på det bredeste sted 0,80 m. Vandløbet ligger i åben land, omgivet af marker i omdrift og enkelte landejendomme.

Vandløbet tjener primært private interesser og opfylder ikke nogen af de 7 KL-kriterier, der begrundet at vandløbet bør være offentligt.

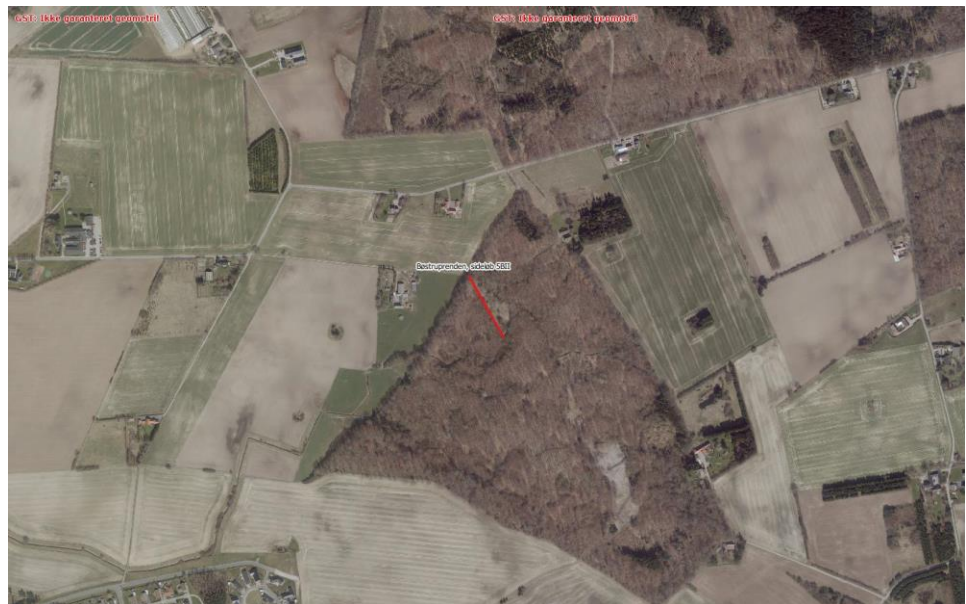


Figur 3 Vandløbets placering.

4.1.3 Bøstruprenden, Sideløb 5BII

Vandløbet er 132 m. lang, med udløb i Bøstruprendens hovedløb. Regulativmæssig bundbredde er på det bredeste sted 0,80 m. Vandløbet ligger i Flæskenborg Vænge omgivet af skov.

Vandløbet tjener primært private interesser og opfylder ikke nogen af de 7 KL-kriterier, der begrundet at vandløbet bør være offentligt.



Figur 4 Vandløbets placering.

4.1.4 Ellemoserenden

Vandløbet er 762 m. lang, hvoraf 480 m. er rørlagt. Regulativmæssig bundbredde er på det bredeste sted 1 m. Vandløbet ligger i åben land, omgivet af marker i omdrift og med enkelte ejendomme i oplandet. Vandløbet har sit udløb i Bjerge Å.

Vandløbet tjener primært private interesser og opfylder ikke nogen af de 7 KL-kriterier, der begrundet at vandløbet bør være offentligt.



Figur 5 Vandløbets placering.

4.1.5 Gammel Lungrenden med tilløb

Gammel Lungrenden er 3880 m. lang, hvoraf 3016 m. er rørlagt. Mejerirenden (Tilløb 7b) er 898 m. lang, og er rørlagt i hele sit forløb. Gerdruprenden er 1750 m. lang, hvoraf 1440 m. er rørlagt. Tilløb 7d er 452 m. lang, hvoraf 100 m. er rørlagt. Tilløb 7e er 97 m. lang, hvoraf 62 m. er rørlagt. Vandløbssystemet er i alt 7077 m lang, hvoraf 5516 m er rørlagt. Regulativmæssig bundbredde er på det bredeste sted 1 m.

Vandløbet ligger i åben land, omgivet af marker i omdrift med spredt bebyggelse og landbrugsejendomme. Vandløbet udspringer i arealer med karakter af mose og eng. Vandløbet har sit udløb i Bjerger Å.

I Mejerirenden bør det undersøges nærmere, i hvilket omfang der er regnbetingede tilløb fra Eggeslevmagle. Der er registreret 3 udløb på tilløb 7b. Afledningen kan ligeledes berøre den sidste del af Geruprenden.

De øvrige vandløb tjener primært private interesser og opfylder ikke nogen af de 7 KL-kriterier, der begrundet at vandløbet bør være offentligt.

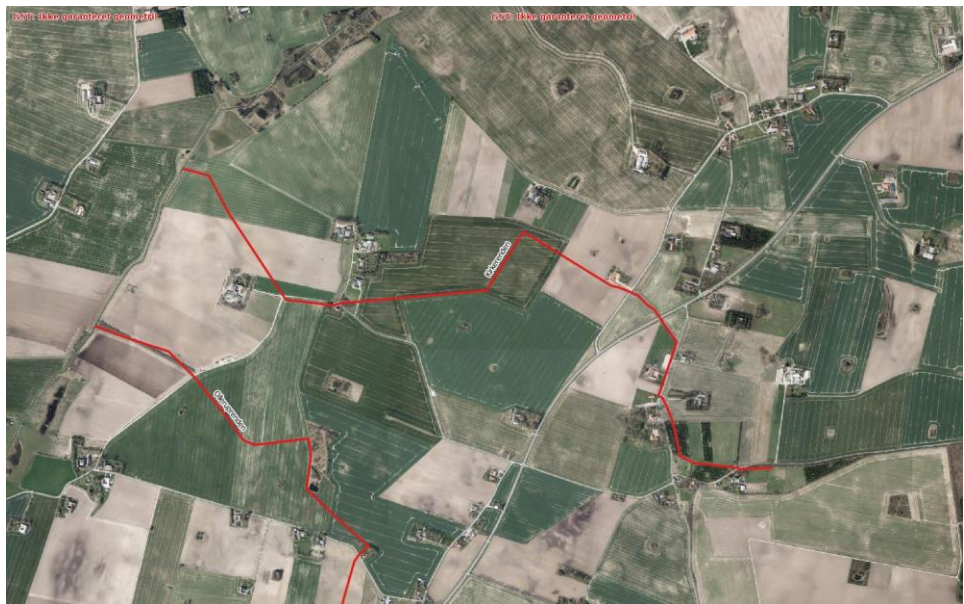


Figur 6 Vandløbets placering.

4.1.6 Kirkerenden

Vandløbet er 3260 m. lang, hvoraf 2615 m. er rørlagt. Regulativmæssig bundbredde er på det bredeste sted 0,50 m. Vandløbet ligger i åben land med spredt bebyggelse og landbrugsejendomme, omgivet af marker i omdrift. Vandløbet har sit udløb i Vestermose Å.

Vandløbet tjener primært private interesser og opfylder ikke nogen af de 7 KL-kriterier, der begrundet at vandløbet bør være offentligt.



Figur 7 Vandløbets placering.

4.1.7 Kobækrenden, Tilløb 2c

Vandløbet er 692 m. lang, hvoraf 47 m. er rørlagt. Regulativmæssig bundbredde er på det bredeste sted 0,5 m. Vandløbet ligger i åben land, omgivet af enge.

Vandløbet udspringer i et villakvarter i Skælskør. Vandløbet har sit udløb i Kobækrendens hovedløb.

Vandløbet er meget smalt og opfylder umiddelbart ikke hovedparten af de 7 KL-kriterier, der begrundet at vandløbet bør være offentligt. Det bør dog undersøges nærmere, i hvilket omfang der er regnbetingede udløb fra Skælskør. Der er registreret et udløb fra regnvandsbassinet.



Figur 8 Vandløbets placering.

4.1.8 Maglemoserenden

Vandløbet er 2053 m. lang, hvoraf 1820 m. er rørlagt. Regulativmæssig bundbredde er på det bredeste sted 0,6 m. Vandløbet ligger i åben land, omgivet af marker i omdrift og med enkelte landejendomme. Vandløbet har sit udløb i Bjerge Å.

Vandløbet tjener primært private interesser og opfylder ikke nogen af de 7 KL-kriterier, der begrundet at vandløbet bør være offentligt.



Figur 9 Vandløbets placering.

4.1.9 Marbæks Rende Nord

Vandløbet er 2185 m. lang, og rørlagt i hele sit forløb. Regulativmæssig rørdimension er på det største sted $\varnothing 65$ cm. Vandløbet ligger i åben land, omgivet af marker i omdrift og med spredt bebyggelse. Vandløbet har sit udløb i Bjerge Å. Vandløbet tjener primært private interesser og opfylder ikke nogen af de 7 kriterier, der begrundet at vandløbet bør være offentligt. Det bør undersøges nærmere, i hvilket omfang der er regnbetingede udløb fra Flakkebjerg Stationsby Til Marbæks Rende Nord. Der er ikke registreret nogen udløb.



Figur 10 Vandløbets placering.

4.1.10 Olleruprenden

Vandløbet er 2336 m. lang, hvoraf 2198 m. er rørlagt. Regulativmæssig bundbredde er på det bredeste sted 0,50 m. Vandløbet ligger i åben land, omgivet af marker i omdrift og med enkelte spredtliggende ejendomme. Vandløbet har sit udløb i Vestermose Å.

Vandløbet tjener primært private interesser og opfylder ikke nogen af de 7 kriterier, der begrundet at vandløbet bør være offentligt.



Figur 11 Vandløbets placering.

4.1.11 Stude Neblerenden

Vandløbet er 3532 m. lang, og er rørlagt i hele sit forløb. Regulativmæssig rørdimension er på det største sted $\varnothing 70$ cm. Vandløbet ligger i åben land, omgivet primært af marker i omdrift og med enkelte ejendomme i oplandet. Vandløbet har sit udløb i Vårby Å.

Vandløbet skønnes primært at have privat interesse og opfylder umiddelbart ikke de 7 KI-kriterier, der begrundes at vandløbet bør være offentligt. Det bør undersøges nærmere, i hvilket omfang der er regnbetingede udløb fra Stude. Der er registreret 2 udløb.

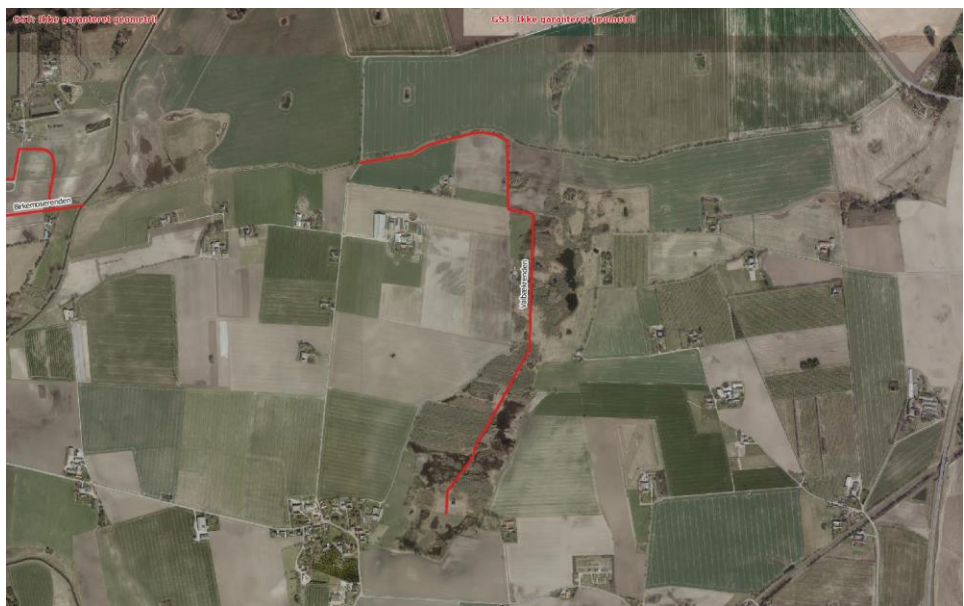


Figur 12 Vandløbets placering.

4.1.12 Valbækrenden

Vandløbet er 3245 m. lang, hvoraf 35 m. er rørlagt. Regulativmæssig bundbredde er på det bredeste sted 0,50 m. Vandløbet ligger i åben land med enkelte landejendomme, omgivet primært af mosejorde. Vandløbet har sit udløb i Tude Å.

Vandløbet tjener primært private interesser og opfylder ikke nogen af de 7 KL-kriterier, der begrundet at vandløbet bør være offentligt.



Figur 13 Vandløbets placering.

4.1.13 Vestensø

Vandløbet er 1170 m. lang, og er rørlagt på hele sit forløb. Regulativmæssig bundbredde er på det bredeste sted 1 m. Vandløbet ligger i åben land, omgivet primært af marker i omdrift. Vandløbet har sit udløb i Vårby Å.

Rørlagt på hele strækningen

Vandløbet tjener primært private interesser og opfylder ikke nogen af de 7 KL-kriterier, der begrundet at vandløbet bør være offentligt.



Figur 14 Vandløbets placering.

4.1.14 Vibeholmrenden

Vandløbet er 871 m. lang, hvoraf 8 m. er rørlagt. Regulativmæssig bundbredde er på det bredeste sted 1,30 m. Vandløbet ligger i åben land md enkelte landejendomme, omgivet hovedsagelig af marker i omdrift. Vandløbet afvander Vibeholm mose, og har sit udløb i Yderfjord.

Vandløbet tjener primært private interesser og opfylder ikke nogen af de 7 kriterier, der begrundet at vandløbet bør være offentligt.

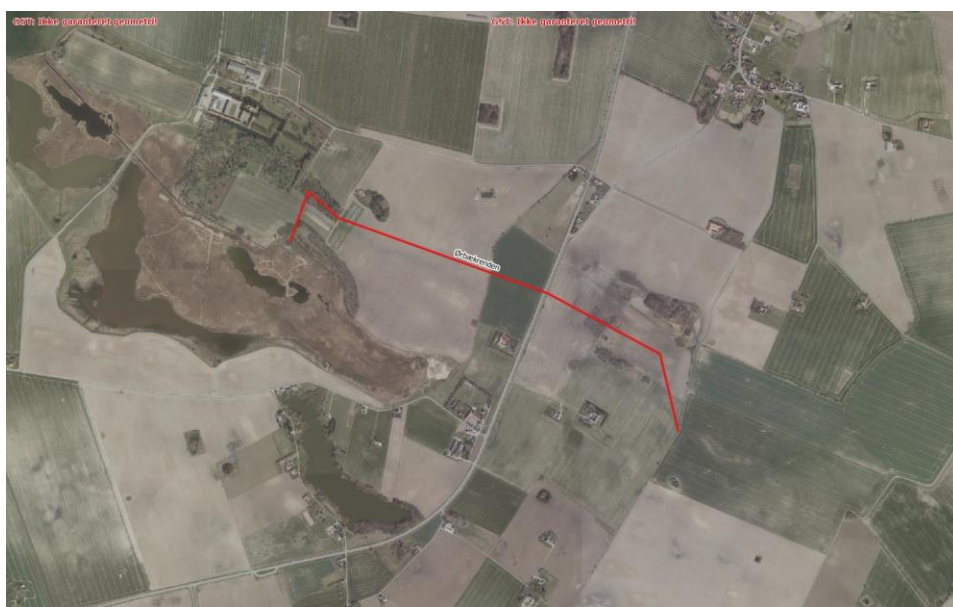


Figur 15 Vandløbets placering.

4.1.15 Ørbækrenden

Vandløbet er 1972 m. lang, hvoraf 1616 m. er rørlagt. Regulativmæssig bundbredde er på det bredeste sted 0,7 m. Vandløbet ligger i åben land med enkelte landejendomme, omgivet primært af marker i omdrift. Vandløbet har sit udløb i Gammelsø.

Vandløbet tjener primært private interesser og opfylder ikke nogen af de 7 KL-kriterier, der begrundet at vandløbet bør være offentligt.

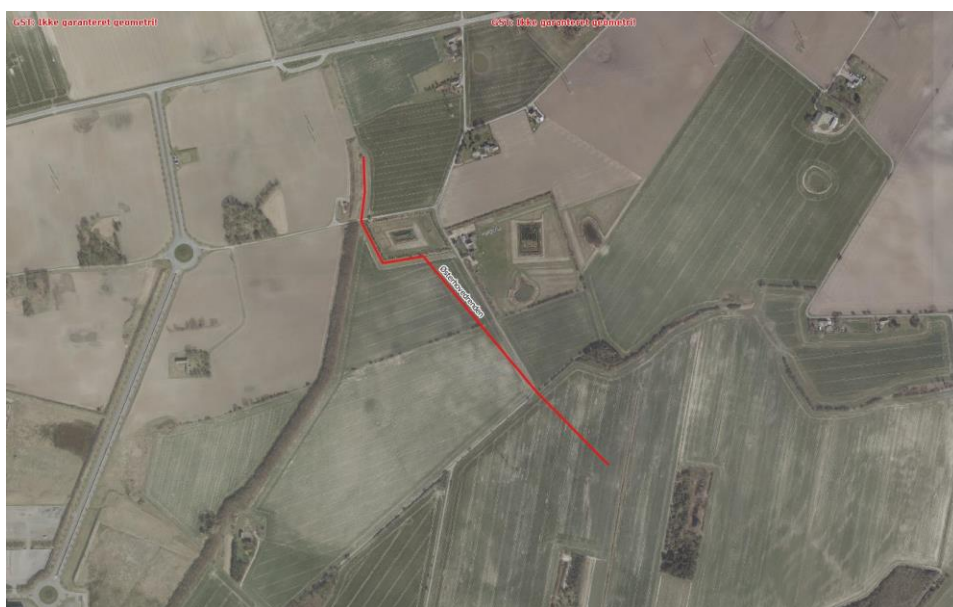


Figur 16 Vandløbets placering.

4.1.16 Østerhovedrenden

Vandløbet er 815 m. lang, hvoraf 522 m. er rørlagt. Regulativmæssig bundbredde er på det bredeste sted 0,4 m. Vandløbet ligger i åben land med få landejendomme, helt omgivet af marker i omdrift. Vandløbet har sit udløb i det inddæmmede areal "Flasken".

Vandløbet tjener primært private interesser og opfylder ikke nogen af de 7 KL-kriterier, der begrundet at vandløbet bør være offentligt.



Figur 17 Vandløbets placering.

5 PRIVATE VANDLØB I SLAGELSE KOMMUNE



Figur 18 Oversigt over private vandløb der vurderes opklassificeret.

De udpegede vandløb er:

Vandløbsnavn	Længde i m.
Mejerirende, Stillinge	1076
Agervejrenden	475
Bonderuphuserenderne	89
Bonderuphuserenderne	74
Vestermoserenden	309
Hejningerenden	96
Broholmrenden	226
Gl. Forlevrenden	83
Jordrensrenden	336

Slagelse kommune har gennem en årrække vedligeholdt en række private vandløb, og vil derfor gerne se nærmere på om de skal opklassificeres til offentlige vandløb. Det formodes i nogle tilfælde, at en grund til vedligeholdelsen har været at arealet har været kommunalt ejet. Men blot fordi et vandløb ligger på offentligt ejet areal er det ikke klassificeret som offentligt. Vandløbsmyndigheden kan kun vedligeholde offentlige vandløb, hvilket er præciseret i flere afgørelser på området senest NMK-43-00447. De private vandløb er blevet vurderet ud fra KL's 7 kriterier til, hvorvidt de skal opklassificeres til offentlige vandløb. Vandløbene fremgår af ovenstående liste.

Fælles for alle vandløbene er, at det er mindre vandløb beliggende i det åbne land. Der er ingen af de udpegede vandløb der er målsatte eller omfattet af vandplanen 2009-2015.

Vurderet ud fra KL's kriterier og andre omkringliggende og tilsvarende private vandløb er der umiddelbart ingen af vandløbene der bør opklassificeres til offentlige vandløb. Der er enkelte vandløb hvor der er registreret regnbetingede udløb eller spildevand. Der kan derfor træffes afgørelse om at vandløbene er at betragte som private og at vandløbenes vedligeholdelse fremover følger grundprincippet i vandløbslovens § 35 eventuelt suppleret med en økonomisk part/andel af vedligeholdelsesudgiften. Såfremt der sker ekstra tilførsel af spildevand, som væsentligt øger vedligeholdelsen af vandløbet, er det nemlig muligt at tildele en andel af vedligeholdelsesudgiften, til ejeren af vej- og/eller spildevandsanlægget (vl § 68).

5.1 Beskrivelse af de private vandløb

5.1.1 Agervejrenden

Vandløbet er 474 m. lang. Vandløbet ligger i åben land, omgivet af marker i omdrift.

Vandløbet tjener umiddelbart primært private interesser og opfylder som udgangspunkt ikke de 7 kriterier, der begrundet at vandløbet bør være offentligt. Det bør undersøges nærmere, i hvilket omfang der sker regnbetingede udløb fra Tjæreby og Vestmotorvejen. Der er ca. 4 stk. udløb der kan have forbindelse med Agervejrenden.



Figur 19 Vandløbets placering.

5.1.2 *Bonderuphusrenderne*

Vandløbet er to mindre strækninger på i alt 163 m. Vandløbene ligger i åben land, kun omgivet af marker i omdrift.

Vandløbet tjener primært private interesser og opfylder ikke nogen af de 7 kriterier, der begrundes at vandløbet bør være offentligt.



Figur 20 Vandløbets placering.

5.1.3 Broholmrenden

Vandløbet er 226 m. lang. Vandløbet ligger i åben land, omgivet af marker i omdrift.

Vandløbet tjener primært private interesser og opfylder ikke nogen af de 7 KL-kriterier, der begrundet at vandløbet bør være offentligt.



Figur 21 Vandløbets placering.

5.1.4 Gl. Forlevrenden

Vandløbet er 83 m. lang. Vandløbet ligger som et åbent forløb i ådalen til Vårby Å.

Vandløbet tjener primært private interesser og opfylder ikke nogen af de 7 KL-kriterier, der begrundet at vandløbet bør være offentligt.



Figur 22 Vandløbets placering.

5.1.5 Hegningerenden

Vandløbet er 96 m. lang, med udløb i Tude å. Vandløbet ligger i åben land, omgivet af marker i omdrift.

Vandløbet tjener primært private interesser og opfylder ikke nogen af de 7 KL-kriterier, der begrundet at vandløbet bør være offentligt.



Figur 23 Vandløbets placering.

5.1.6 Jordrensrenden

Vandløbet er 336 m. lang. Vandløbet løber langs den private virksomhed RGS90, med udløb i Hulhøj Rende.

Vandløbet tjener primært private interesser og opfylder ikke nogen af de 7 KL-kriterier, der begrundet at vandløbet bør være offentligt.



Figur 24 Vandløbets placering.

5.1.7 Mejerirende, Stillinge

Vandløbet er 1076 m. lang, med udløb i Støvlebæk. Vandløbet ligger i åben land, omgivet af marker i omdrift.

Vandløbet tjener primært private interesser og opfylder ikke nogen af de 7 KL-kriterier, der begrundet at vandløbet bør være offentligt.

Det bør undersøges nærmere, i hvilket omfang der er regnbetingede udløb til Mejerirenden. Der er ikke registreret udløb i nærheden. Men der har tidligere været afledning af spildevand til vandløbet.



Figur 25 Vandløbets placering.

5.1.8 Vestermoserenden

Vandløbet er 309 m. lang. Vandløbet ligger i åben land, omgivet af marker i omdrift samt skov.

Vandløbet tjener primært private interesser og opfylder ikke nogen af de 7 KL-kriterier, der begrundet at vandløbet bør være offentligt.

Der er registreret 2 udløb til Vestermoserenden, hhv. regnbetinget og spildevand. Størrelse og omfang bør undersøges nærmere.



Figur 26 Vandløbets placering.

6 DEN VIDERE STRATEGI

Omklassifikationsarbejdet:

- I vandløb, hvor omklassifikation findes relevant, foretages tilsyn. Tilsynet fotodokumenteres og der udarbejdes en kort beskrivelse af vandløbet visuelle og vedligeholdelsesmæssige tilstand. I rørlagte vandløb kan det overvejes at dokumentere rørledningens tilstand ved en tv-inspektion.

-
-
- For det enkelte vandløb udarbejdes om nødvendig mere konkrete begrundelser for ændret klassifikation, herunder undersøgelse af regnbe-tingede udløb og/eller spildevand, samt evt. fordeling af vedligeholdel-sesparter. Det anbefales for de tidligere offentlige vandløb at fastholde vedligeholdelsesbestemmelser fra regulativet.
 - Afgørelsen om omklassifikation sendes i høring hos de involverede par-ter og interesseorganisationer.
 - Et år efter afgørelse om nedklassifikation er vedtaget eller stadfæstet, kan vandløbene overdrages til grundejerne.