

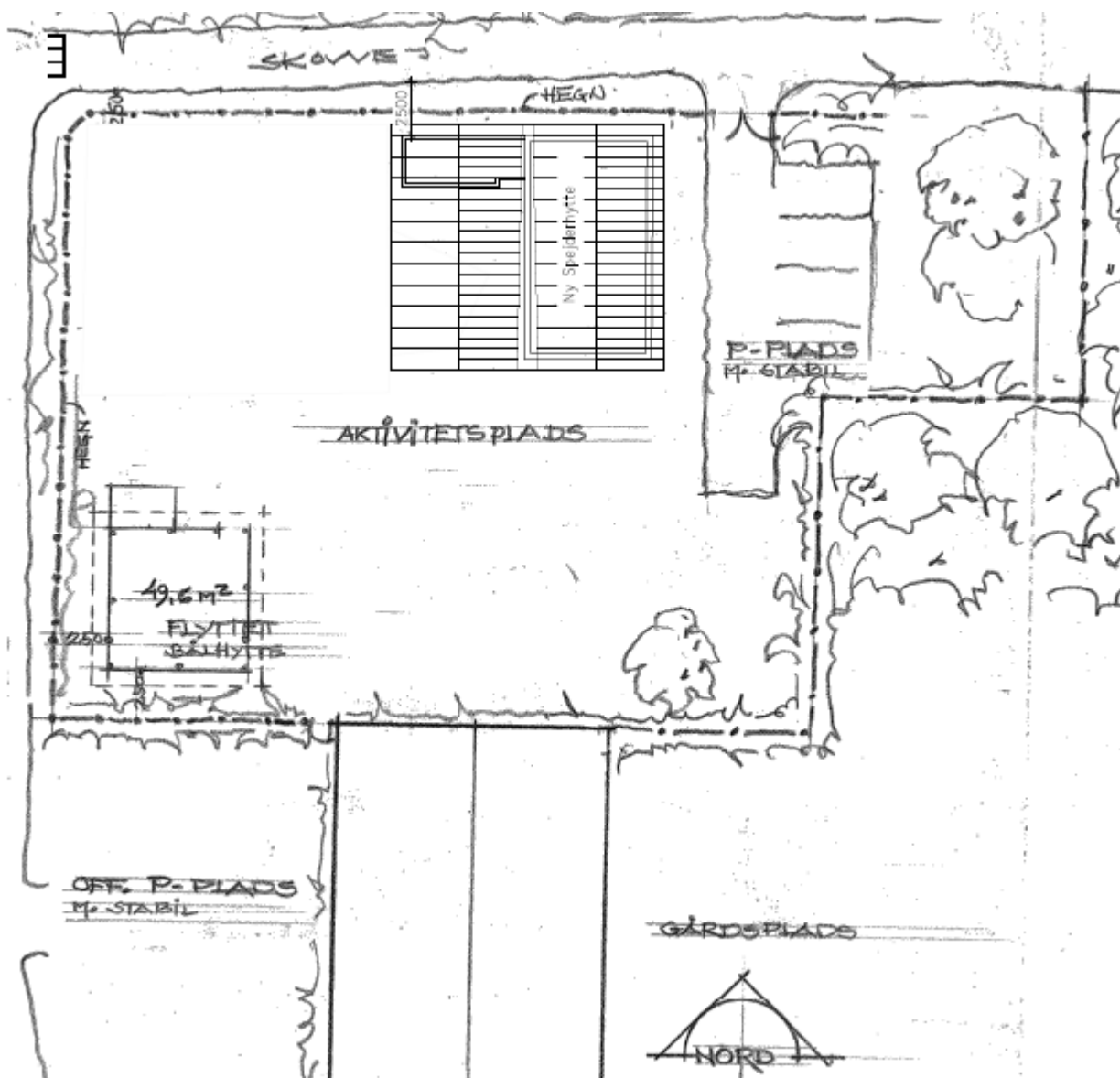
Projektbeskrivelse

**Center for spejder-  
og  
naturaktiviteter  
i  
Bakkely Skov i Vemmelev**

KFUM-Spejderne  
Sct. Michael Gruppe  
Vemmelev Afdeling  
Slagelse

## Indhold

Beskrivelse af centret for spejder- og naturaktiviteter .....	side 3
Budget .....	side 5
Finansiering.....	side 6
Eget arbejde.....	side 6
Tidsplan.....	side 6
Benyttelse af det kommende center .....	side 6
Hvem er vi.....	side 7



### **Beskrivelse af Center for spejder- og naturaktiviteter**

KFUM spejderne har for en 20 årig periode lejet et område i Fredskoven Bakkely Skov ved 4241 Vemmelev i Slagelse kommune.

På området skal opføres en bygning på 63 m<sup>2</sup> samt et overdækket aktivitetsområde på 48 m<sup>2</sup> med 14 m<sup>2</sup> tilhørende depotrum. Der skal ligeledes etableres bålhytte (som er under opførelse) ligesom området skal indhegnes, dog uden aflåsning og der skal etableres p-plads.

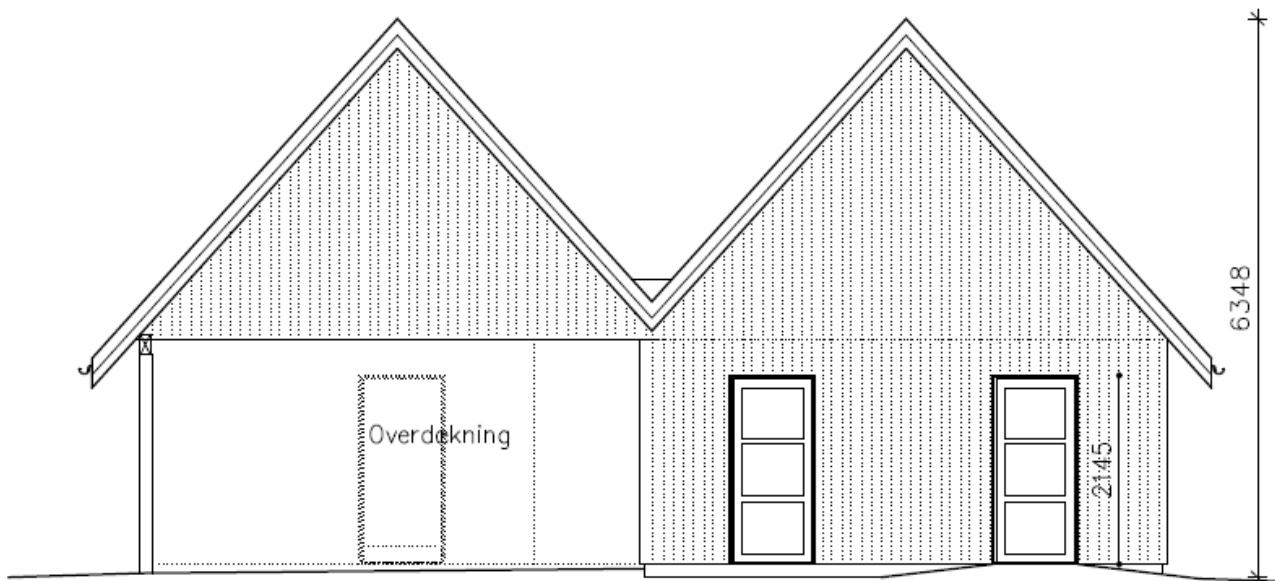
Arealet er lejet af Naturstyrelsen for 8.000,- kr. pr. år.

Bygningen indrettes med et samlingsrum samt et lille køkken med vask og mulighed for tilslutning af komfur og køleskab. Bygningen vil ligeledes rumme entre/garderobe og et handicap toilet med bad.

Der skal etableres strømforsyning og kloak med biologisk spildevandsrensning.



Gavl mod syd:



**BUDGET over opførelse af 63 m<sup>2</sup> spejderhus og  
48 m<sup>2</sup> overdækket aktivitetsområde i Bakkely Skov i Vemmelev.**

Efter hovedentreprisetilbud fra Tømrerfirmaet HTS kan vi hermed opstille økonomien  
Inkl. moms.

Samlet økonomisk oversigt incl. moms.

Hovedentreprisen indeholder alt, nøglefærdigt (Incl. kloak)  
–dog excl. det nedenfor nævnte.

kr. 930.000,-

Diverse udgifter:

Arkitekt og ingeniørarbejde,  
Landinspektør, Geotekniske undersøgelser, Byggetilladelse  
Entrepriseforsikring under byggeriet,  
Vand-, el- og evt. varmemeforbrug under byggeriet samt  
sikkerhedsstillelse  
Uforudsete og glemte udgifter  
Vandstik og el-stik incl. bimålere

kr. 110.000,-

kr. 60.000,-

kr. 38.000,-

**Samlede udgifter incl. moms**

**kr. 1.138.000,-**

Der skal også skaffes inventar for ca. 65.000,- kr. Beløbet forventes skaffet fra lokale sponsorer og gennem egenfinansiering.

## **FINANSIERING:**

Omkostninger i alt kr. 1.138.000,-

### Opnået finansiering via fonde pr juli 2021:

LAG-fonden:	250.000 kr.
Lokale og Anlægsfonden	200.000 kr.
Trelleborg fonden	150.000 kr.
Rotary	100.000 kr.
<u>Slagelse Kommune</u>	<u>458.000 kr.</u>
<b>Opnået støtte i alt</b>	<b>1.158.000 kr.</b>

## **Eget arbejde**

### **Følgende arbejder udfører og finansierer man selv:**

Hegn, beplantning, græssåning, belægninger og udvendig malerarbejde kr. 87.000,-  
Herudover er Bålhytte købt og opstillet.

**Eget arbejde i alt incl. moms** **kr. 87.000,-**

Arbejdet udføres af spejdere og spejderforældre i fællesskab.

## **Tidsplan**

Byggestart er planlagt til medio 2021 og det samlede projekt forventes at være færdig med udgangen af 2021.

## **Benyttelse af det kommende Center**

KFUM-Spejderne, Sct. Michael Gruppe, Slagelse har gennem godt 4 år haft et tæt samarbejde med Naturstyrelsen, med det formål at få mulighed for at etablere et nyt spændende center for spejder- og naturaktiviteter i Bakkely Skoven ved Vemmelev.

Det første og sværeste skridt på vejen, har været at opnå en Skovlovstilladelse til opførelse af de bygninger, der skal være rammen for de mange spændende aktiviteter for et fantastisk beliggende spejdercenter i Fredsskov, men tilladelse er nu opnået.

Området ligger offentligt tilgængeligt i Bakkely Skoven tæt ved skovens offentlige p-plads, hvorfor vi ser det som en naturlig forpligtelse, at få skabt et samarbejde i lokalsamfundet, således at børn og unge i Vemmelev kan få mulighed for at benytte spejdercenteret i dagtimerne som udgangspunkt for naturformidlingsaktiviteter.

Vi har allerede været i dialog nogle af kommunens udekørende børnehaver, som har givet udtryk for ønske om at benytte området.

Ligeledes forventes det, at institutionerne i Vemmelev vil benytte området, da de tidligere benyttede ”madpakke-laden”, som tidligere lå på området.

Centerets udformning med et overdækket areal giver derfor mulighed for gode rammer for lokalsamfundet til ex ”udeundervisning”, alternativ skolestue, hvor f.eks. Slagelse Naturskole, børnehaver, skoleklasser kan modtage naturundervisning, hvilket skolerne i lokalområdet også har udvist positiv interesse for.

Spejderarbejdet på stedet får også optimale rammer for en videreudvikling af deres arbejde for børn og unge. Vi håber selvfølgelig, at de udover naturaktiviteterne også får lyst til at benytte sig af spejderaktiviteterne.

Naturstyrelsen har ligeledes i 2019 givet tilladelse til, at lokale ildsjæle kunne etablere et markeret cykelspor i skoven, hvorfor det overdækkede område i tilknytningen til spejdernes hytte med fordel kan forestilles at danne grundlag for samlingspunkt efter endt cykeltur.

Samlet set mener vi, at Centeret på sigt helt klart vil være en stor gevinst for lokalområdet, som et ”naturligt” sted for udviklende samvær og oplevelser for Vemmelevs børn og unge.

## **Hvem er vi**

KFUM-Spejderne, Sct. Michael Gruppe Slagelse, er en gammel veletableret spejdergruppe startet i 1930. Gruppen på i alt ca. 150 spejdere tæller også en stor voksengruppe (Rovere) på ca. 40 medlemmer.

Den store og aktive voksengruppe udgør rygraden i børne- og ungdomsarbejdet. Det er herfra vi henter arbejdskraften til ledelsesopgaverne i vores alders opdelte enheder, og til de mange praktiske og administrative opgaver der følger med, når man vil være et blivende fritidstilbud.

Spejderarbejdet i gruppen har en berettigelse, da den først og fremmest er en opdragende/karakterdannende bevægelse, der kan give udfordringer, oplevelser og friluftsliv, hvor stærkt fællesskab er bærende. Vi gør en indsats for at udvikle børn og unge fysisk, intellektuelt, åndeligt, og følelsesmæssigt.



Spejderledere i Vemmelev modtog i 2017 Landdistriktspris

Vore aktiviteter tilstræbes at være afpasset til den enkelte aldersgruppe, så de udfordringer, den enkelte spejder møder, hele tiden forsøges afstemt til spejderens evner og muligheder.

Vil man vide mere om Sct. Michael Gruppe, har vi en oplysende hjemmeside [www.sctmichael.dk](http://www.sctmichael.dk)