

Center for Teknik og Miljø
Natur, Vej og Trafik

Idékatalog

Udvikling af den kollektive trafik





Opgradering af stoppesteder med count down

Enhver bustur starter ved et stoppested, og det skulle gerne være en positiv oplevelse at vente på bussen. Et moderne og tidssvarende stoppested har betydning for kundens rejseoplevelse, og det er derfor vigtigt, at der er fokus på stoppestedets udformning. Kundeundersøgelser viser, at især tryghed ved stoppestedet er en væsentlig faktor.

Tryghed kan skabes ved overskuelighed, god belysning, læfaciliteter i gennemsigtige materialer. Også trafikinformation, både i form af nedtælling til næste bus – count down – og generel information om uregelmæssigheder i trafikken, kan være med til at skabe tryghed for ventende passagerer, og samtidig en service til borgerne.

Mange stoppesteder ligger uden for større byområder, og passagerne kommer fra et stort opland, hvorfor det i mange tilfælde vil være både nærliggende og naturligt at etablere cykelparkering og læfaciliteter.

Forslag

Trafikselskabet Movia opfordrer til et samarbejde med Region Sjælland og de øvrige kommuner i regionen om et projekt om opgradering af stoppesteder, herunder at udstyre dem med count down moduler. Movia udpeger ca. 325 stoppesteder, som er de mest benyttede linjer. Det er stoppestederne for linjer omfattet af Pendlernet. Projektet kan danne braggrund for en ansøgning til Trafikstyrelsens *Pulje til forbedring af den kollektive trafik i yderområder* (Yderpuljen). Yderpuljen kan give 50 % medfinansiering til sådanne projekter. Den resterende halvdel forudsættes delt ligeligt mellem kommunerne og regionerne, og dermed skal kommunerne kun finansiere 25 % af udgiften til indkøb.

Finansiering

Prisen på indkøb af et dobbeltsidet count down modul ligger på ca. 16.000 kr. Hertil kommer udgifter til installation og drift. Mens installation og drift betales over de linjespecifikke omkostninger, betales indkøb af udstyret direkte af kommunen. Da forudsætningen er, at kommunerne skal finansiere 25 % af prisen, vil udgiften pr. count down modul være ca. 4000 kr.

Med 325 stoppesteder vil udgiften til opsætning af count down moduler anslås til i alt 1,3 mio. kr.

For at opnå en budgetmæssig fleksibilitet arbejder projektet, med en treårig udrulningsplan for 2015-2017. Der er således mulighed for at vælge om modulerne skal etableres i 2015, 2016 eller 2017 eller fordeles ligeligt over de 3 år.

Anbefaling

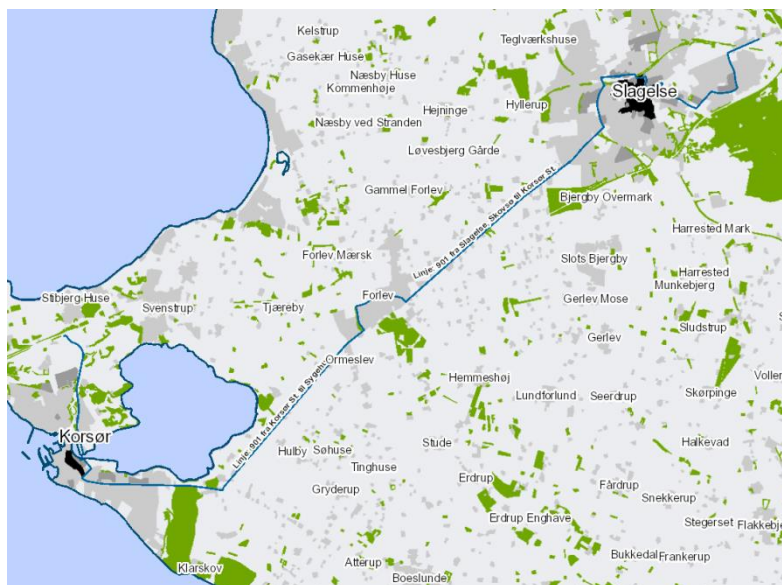
Center for Teknik og Miljø anbefaler, at Slagelse Kommune går med i et samarbejde med Region Sjælland og de øvrige kommuner i regionen om et projekt til opgradering af ca. 325 stoppesteder i Slagelse Kommune.

Natbusbetjening

Natbusbetjening i weekenden sikrer et mere samlet produkt, og kan bidrage til at generere flere passagerer på andre tidspunkter af døgnet. Ligeledes kan det medvirke til at flere unge undgår bilkørsel på de sene aftener.

Natbuskørsel på regionale linjer

Siden 2011 har der været natkørsel i weekenderne op til jul og nytår på fire regionale busser i Slagelse Kommune. Det er linjerne hhv. fra Slagelse til Holbæk, Kalundborg, Skælskør og Næstved (420R, 430R, 470R og 480R). Benyttelsen af natbusserne er gode, hvorfor området derfor vurderes til at have et godt potentiale for helårs natbusdrift.



Forslag

Det vil være relevant at etablere natbusdrift på linjer, hvor der i forvejen er et stort passagerpotentiale. Kommunens mest benyttet buslinje er 901, der kører på strækningen Slagelse – Vemmelev - Korsør samt bybuskørsel gennem Slagelse. Natbuskørselen kan vælges som timedrift eller 2 times drift i weekenden, natten efter fredag og lørdag. En alternativ løsning kan være natbusbetjening på de fire sidste weekender i året, dvs. kørsel hjem fra julefrokoster.

Økonomi

For at få en indikation om idéen er bæredygtig, kan natbuskørslen etableres som en forsøgsordning. Yderpuljen kan give 50 % medfinansiering til sådanne et projekt i en to-årig periode.

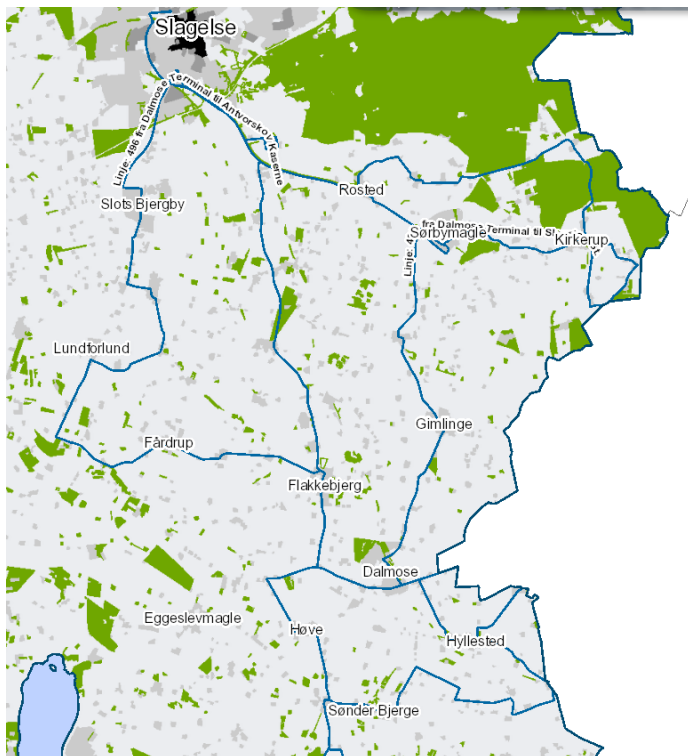
Udgiften til natbuskørsel varierer alt efter frekvens og omfang. Nedenfor angives tre eksempler, hvoraf der søges medfinansiering af yderpuljen til de to første.

Frekvens og omfang	Årlig udgift samlet	Slagelse Kommunes bidrag
Timedrift kl 0.00 – 06.00, 7 ture pr. nat efter fredag og lørdag hele året	975.000 kr.	488.000 kr.
2-timersdrift kl. 0.00-06.00, 4 ture pr. nat efter fredag og lørdag hele året	525.000.kr.	263.000 kr.
Timedrift kl 0.00 – 06.00, 7 ture pr. nat efter fredag og lørdag 4 uger i november-december	70.000 kr..	70.000 kr.

Anbefaling

Center for Teknik og Miljø anbefaler, at Slagelse Kommune som forsøgsordning opretter natbusbetjening hele året på 901 med 2-timersdrift.

Forbedring af Slagelse – Dalmose korridoren



En række af kommunens linjer i området syd for Slagelse er forblevet stort set uændrede siden kommunesammenlægningen i 2007. Det drejer sig om linjerne

- 431 Slagelse-Flakkebjerg-Dalmose-Hyllested
- 433 Slagelse-Gimlinge-Dalmose
- 496 Slagelse-Fårdrup-Flakkebjerg-Dalmose
- 497 Dalmose-Hyllested-Søndre Bjerge

En række henvendelser om betjeningen af området til såvel Movia som til Slagelse kommune tilsiger, at der kan være behov for en revurdering af betjeningen.

I forbindelse med Slagelse kommunes besparelser på den kollektive busstrafik i 2010 blev kørselsomfanget reduceret på flere af de kommunalt finansierede linjer. Siden er der også gennemført ændringer i skolestrukturen, uden en tilpasning af linjeføring og køreplan.

Forslag

Det anbefales, at der nedsættes en arbejdsgruppe, der skal analysere den kollektive trafik i området. Arbejdsgruppen skal repræsenteres af Center fra Teknik og Miljø, Center for Skole samt Movia.

Gruppens arbejde skal munde ud i et forslag til ændret betjening med opfyldelse af f.eks. følgende mål:

- Opretholdelse af hurtige og hyppige forbindelser fra området til de omkringliggende større byer
- Lokalbetjeningen i området rettes mod skolernes behov
- Anvendelse af mindre busser, hvor dette er såvel betjeningsmæssigt som økonomisk forsvarligt
- Mere fleksibel lokalbetjening uden for skoletiderne

Økonomi

Forslaget kan danne baggrund for en ansøgning yderpuljen.

Udgifter for forbedringer af Slagelse – Dalmose korridoren anslås til ca. 1,6 mio. kr. årligt med støtte fra yderpuljen.

Anbefaling

Center for Teknik og Miljø anbefaler, at Slagelse Kommune undersøger mulighed for forbedringer af Slagelse – Dalmose korridoren.



Foto: Bjarne Baun

Gratis buskørsel under events

I Slagelse Kommune arrangeres der events året rundt, som medvirker til at gøre kommunen attraktiv for bl.a. tilflyttere. For at underbygge kulturelle tiltag i kommunen, kan Slagelse Kommune tilbyde gratis buskørsel. Gratis buskørsel kan have en positiv effekt på deltagerantallet. Der kan også være udfordringer med tilstrækkelige p-pladser under events, som gratis buskørsel vil kunne afhjælpe. Endeligt kan gratis buskørsel skabe fokus på kollektiv trafik, som mulig transportmiddel i hverdagen.

Forslag

Det vil være relevant at støtte flere events i hele kommunen med gratis kørsel. Det foreslås, at der som forsøgsordning oprettes gratiskørsel i forbindelse med Sct. Michaels Nat, der afholdes i september i Slagelse. For at undgå forvirring for borgerne, bør der være gratis kørsel på både regionens og kommunens linjer i hele kommunen i hele døgnet, hvor eventen afholdes.

Økonomi

Movias analyseafdeling har "gjort" en overslagberegning over, hvor stort indtægtstab i Slagelse kommune vil blive, hvis der tilbydes gratiskørsel én dag i hele kommunen.

Gratis buskørsel på samtlige linjer i Slagelse Kommune på en fredag, giver en samlet udgift på 71.500 kr.

Det er Center for Teknik og Miljø's vurdering, at udgiften til gratis buskørsel ikke kan afholdes indenfor det nuværende driftsbudget til kollektiv trafik. Center for Teknik og Miljø foreslår, at udgiften til gratis buskørsel i forbindelse med Sct. Michaels Nat i 2015 afholdes af anlægsrammen "Busstoppesteder".

Udgiften fordeler sig på følgende poster (udgangspunktet for overslaget er budget 2015, 2. behandling):

Omkostninger på kommunebetalte linjer i Slagelse kommune:	46.500 kr.
Omkostninger til regionens linjer som skal dækkes af Slagelse Kommune:	22.500 kr.
Omkostninger til andre kommuner på linjer som er fælleskommunale:	2.500 kr.

Årsagen til, at andre kommuner og regionen har indtægtstab pga. Slagelse kommunes gratisdag er, at både indtægter og udgifter opgøres pr. linje, hvorefter nettoudgiften fordeles ud på trafikbestillerne ud fra bl.a. køreplantimer.

Anbefaling

Center for Teknik og Miljø anbefaler, at Slagelse Kommune som forsøgsordning tilbyder gratis buskørsel i hele kommunen i forbindelse med Sct. Michaels Nat i 2015, men henblik på at undersøge mulighederne for at udvide gratis buskørsel i forbindelse med andre projekter.

Havnebus i Korsør

Hop om bord på Korsør-havnebussen, som sejler dig nemt og hurtigt over vandet, mens du læner dig tilbage og lader dine tanker vandre ud på Storebælt og nyder solnedgangen. Korsørs historiske baggrund som færgebyen, vil altid stå klart hos korsørianerne. I dag fungerer området stadig som Sjællands bindeled til Fyn, og Korsør har en aktiv industrihavn. Men har Korsør by alligevel mistet noget af sin identitet, efter Storebæltsbroen blev bygget? Måske kræver byen en ny identitet, eller også handler det om, at genlive den gamle med et rekreativt tilbud som Korsør-havnebussen.



Borgerne i Korsør har selv italesat udfordringen med to splittede bydele, der kun bindes sammen af én bro. Med en havnebus kan en bedre forbindelse blive skabt, samtidig med at byens historie ikke går i glemsel. Havnebussen kan være til glæde for både fodgængere og cyklister.

Forslag

Korsør-havnebussen skal først og fremmest forbinde Halskov og Korsør, men det vil også være muligt at betjene områder i Noret, da det kan sikres, at færgen bliver lav nok til at gå under Halskovbroen. Havnebussen skal sejle fredag-lørdag-søndag i sommerhalvåret fra 1. april - 1. oktober.

Korsør-havnebussen begrænser ikke anvendelsen af Korsør Havn som erhvervshavn, som hvis der alternativt etableres en bro på tværs af havneindløbet.

Økonomi

Driften af Korsør-havnebussen vil skulle udbydes. De økonomiske konsekvenser kan derfor ikke fastlægges med sikkerhed. Der sammenlignes derfor med en mindre eksisterende havnebus i København. Udgiften til havnebussen varierer alt efter frekvens og omfang. Dertil skal lægges etableringsomkostninger i forbindelse med stoppesteder, dvs. landgangstrapper, som kan etableres for ca. 100.000 kr. pr stoppested. Det vil være et projekt, hvor puljemidler kan søges til 50% af etableringsomkostningerne og driftsudgifterne i en to-årig periode. Med disse forudsætninger fås følgende udgifter:

Driftsomkostninger anslås til ca. 1,5 mio. kr. årligt Anlægsomkostninger til stoppesteder anslås til 250.000 kr.

Anbefaling

Center for Teknik og Miljø anbefaler, at Slagelse Kommune som forsøgsordning opretter Korsør-havnebussen, der sejler i weekenden i sommerhalvåret fra 2016.