

OPHÆVELSE AF LOKALPLAN NR. 1085 FORSLAG
ERHVERVSOMRÅDE NORDRE RINGGADE – BAKKEVEJ
SLAGELSE ØST

KOMMUNEPLANTILLÆG NR. 41 FORSLAG

HER GÆLDER LOKALPLANEN >>>

DET HANDLER PLANEN OM

Lokalplanen 1085 blev udarbejdet i 2010, med formålet at udbygge området til et erhvervsområde. Man har i mellemtiden fjernet kommuneplanrammen for erhverv på området og udlagt det til perspektivområde for boligområde. Man har på en del af området udarbejdet et lokalplanforslag 1227 til daginstitution.

Lokalplan 1085 er derfor blevet overhalet af udviklingen i en sådan grad, at det fører til uhensigtsmæssig administration. Slagelse Kommune vurderer derfor, at Lokalplan 1085 er tidsvarende, og at den gældende planlægning for området ikke længere er nødvendig.

Hele lokalplanen ophæves.

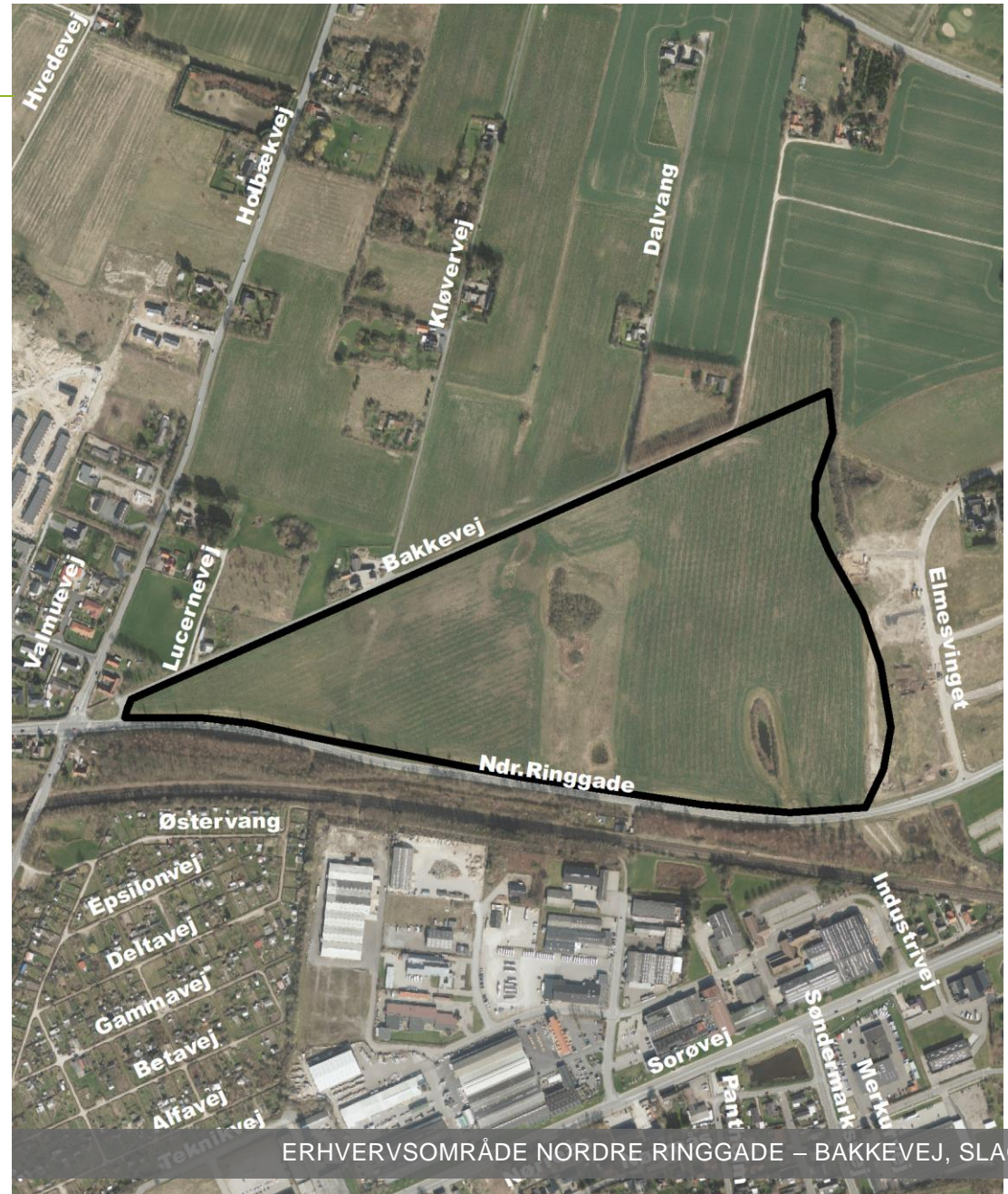
OFFENTLIG HØRING

Forslag til ophævelse af Lokalplan 1085 Erhvervsområde Nordre Ringgade – Bakkevej, Slagelse øst fremlægges i offentlig høring i perioden fra den 1. maj 2020 til den 26. juni 2020.

Indsigelser eller kommentarer skal være kommunen i hænde senest den 26. juni 2020.

Materialet skal sendes til:

Slagelse Kommune, Plan
Rådhuspladsen 11
4200 Slagelse
E-mail: plan@slagelse.dk



ERHVERVSOMRÅDE NORDRE RINGGADE – BAKKEVEJ, SLAGELSE

INDHOLD

DET HANDLER PLANEN OM	1
INDLEDNING	2
REDEGØRELSE OPHÆVELSE AF LOKALPLANEN.....	4
VEDTAGELSE, OPHÆVELSE AF LOKALPLAN 1085.....	8
BILAG 1: MATRIKELKORT	9
KOMMUNEPLANTILLÆG NR. 41.....	11
VEDTAGELSE, KOMMUNEPLANTILLÆG NR. 41.....	15
MILJØVURDERINGSSCREENING	16

INDLEDNING

HVAD ER EN LOKALPLAN?

Lokalplaner udarbejdes for at sikre den fremtidige udvikling i et lokalt område samt for at give borgerne indsigt og mulighed for indflydelse på den planlægning, der foregår i kommunen. I en lokalplan fastsætter byrådet bindende bestemmelser for grundejere, lejere og brugere af området. Bestemmelserne uddyber, hvordan arealer, nye bygninger, beplantning, veje, stier, parkering mv. skal placeres og udformes inden for et bestemt område.

Der skal udarbejdes en lokalplan, før der udføres større anlægs- eller byggearbejder, eller når det er nødvendigt for at sikre kommuneplanens gennemførelse. Byrådet kan også udarbejde en lokalplan, når det skønnes nødvendigt af andre hensyn.

OPHÆVELSE AF LOKALPLANER

En lokalplan kan som hovedregel kun aflyses med vedtagelse af en ny lokalplan.

Byrådet har dog mulighed for jf. planlovens § 33 at aflyse dele af eller hele lokalplanen uden at vedtage en ny, når udviklingen inden for lokalplanens område ikke længere gør det muligt at administrere tilladelser m.v. uden anvendelse af forbud eller dispensationer.

Denne mulighed blev indføjet i loven for at give kommunerne mulighed for at aflyse forældede lokalplaner.

Med forældede lokalplaner menes et plangrundlag, som i forhold til den fysiske virkelighed ikke lader sig administrere uden anvendelse af § 14-forbud eller dispensationer efter § 19, og hvor udviklingen derfor vil føre til en uhensigtsmæssig administration af tilladelser mv. inden for lokalplanområdet. En forældet lokalplan kan eksempelvis nødvendiggøre, at det i forhold til ansøgninger om ændret anvendelse eller nyt byggeri af enkeltstående ejendomme indenfor området er nødvendigt at nedlægge et midlertidigt forbud med pligt til efterfølgende udarbejdelse af en lokalplan.

Byrådets beslutning om at aflyse en del af eller en hel lokalplan træffes på tilsvarende vis, som når kommunen udarbejder en ny lokalplan.

Efter aflysningen gælder alene kommuneplanens rammer, og byggeretten reguleres efter bygningsreglementet. Der vil skulle udarbejdes en lokalplan, før der udføres større anlægs- eller byggearbejder, eller når det er nødvendigt for at sikre kommuneplanens gennemførelse. Byrå-

det kan også udarbejde en lokalplan, når det skønnes nødvendigt af andre hensyn. Området bevarer sin zonestatus af enten sommerhuszone eller byzone.

Når byrådet har godkendt forslag til aflysning af en del eller en hel lokalplan, skal forslaget offentliggøres i mindst 4 uger. Dette giver borgere og myndigheder mulighed for at komme med bemærkninger og forslag til ændringer.

REDEGØRELSE OPHÆVELSE AF LOKALPLANEN

Redegørelsen er en uddybende beskrivelse af, hvorfor lokalplanen skal aflyses.

BAGGRUND

Baggrund

Lokalplan 1085 blev vedtaget i december 2010 og skulle danne grundlag for et erhvervsområde med plads til erhvervs- og servicevirksomheder i miljøklasse 1 og 2. Lokalplanens område skulle indeholde større samlede naturarealer og skulle være forbundet med en vej, der slyngede sig gennem området og havde forbindelse til Ndr. Ringgade to steder.

I den periode lokalplanen har været vedtaget har der ikke været planer om at bygge i området. Til gengæld er der i umiddelbar nærhed sket en byudvikling med boligområder.

Med sidste revision af kommuneplanen udgik erhvervsramme 1.2E1 Bakkevej, der følger lokalplan 1085's afgrænsning, idet der ikke havde været efterspørgsel på erhvervsgrunde i området. Området overgik til at være en del af et perspektivområde for boliger.

Indenfor dele af lokalplan 1085's afgrænsning har byrådet d. 27. januar 2020 vedtaget et forslag til lokalplan 1227, Daginstitution mellem Ndr. Ringgade og Bakkevej, Slagelse med tilhørende forslag til kommuneplantillæg nr. 38. Forslaget forventes endeligt vedtaget i maj 2020.

EKSISTERENDE FORHOLD

Eksisterende bebyggelse

Lokalplanområdet er afgrænset som vist på kortbilag 1 og omfatter matriklerne 69hy og 69hv Slagelse Markjorder – et område på ca. 20 ha.

Lokalplanområdet er ubebygget, da man ikke har udnyttet lokalplan 1085's muligheder for erhvervsbyggeri. Området er i dag opdyrket landbrugsjord. I området nord for lokalplanområdet findes der spredt bebyggelse.

Landskabelige og rekreative forhold

Lokalplanområdet er beliggende på et areal mellem Ndr. Ringgade og Bakkevej på kanten af den nordøstlige del af Slagelse by i et bakket morænelandskab. Det omkringliggende område og videre mod nord er primært opdyrkede landbrugsarealer med spredt bebyggelse. Det er domineret af lige, smalle og parallelle veje med husmandssteder langs disse. Mod syd ligger Slagelse by, med den trafikerede Ndr. Ringgade og jernbanen. Mod vest ligger et udbygget parcelhuskvarter samt et større byudviklingsområde - Tidselbjerget - med mulighed for ca. 400-500 boliger. Mod øst ligger

endnu et byudviklingsområde - Skovbrynet - hvis lokalplan giver mulighed for ca. 330 boliger. Ca. 1 km fra lokalplanområdet ligger Skovsø Naturpark og lidt længere væk er planlagt den kommende Nordskov. Indenfor lokalplanområdet er nogle mindre områder, der er beskyttet efter Naturbeskyttelseslovens §3.

BEGRUNDELSE FOR OPHÆVELSEN

Planloven giver mulighed for, at kommunen kan ophæve forældede lokalplaner for områder i byzone eller sommerhusområder, når denne er blevet overhalet af udviklingen i en sådan grad, at det ikke længere er muligt at administrere lokalplanen uden anvendelse af forbud eller dispensationer.

Slagelse kommune vurderer, at lokalplan 1085 er forældet, idet den er overhalet af udviklingen med fjernelse af erhvervsramme 1.2E1 Bakkevej fra kommuneplanen og udpegning af området til perspektivområde til boliger.

Såfremt lokalplan 1227, Daginstitution mellem Ndr. Ringgade og Bakkevej, Slagelse øst endeligt vedtages og der etableres en daginstitution, vil der være påbegyndt en anvendelse i området til støjfølsom anvendelse. Det må derfor forventes, at der bliver nedlagt et §14-forbud mod udnyttelsen af lokalplanen 1085's muligheder til erhverv.

FREMTIDIG ADMINISTRATION AF OMRÅDET

Ved aflysningen af en lokalplan forsvinder områdets direkte regulering. Området vil i stedet fremadrettet blive administreret igennem den til enhver tid gældende kommuneplan og det til enhver tid gældende bygningsreglement.

Kommuneplanen er ikke direkte bindende overfor borgerne, som det er tilfældet med en lokalplan. Fremtidige tilladelser til ændret anvendelse eller ny bebyggelse kan dog kun ske i overensstemmelse med kommuneplanens rammedel.

Kommuneplanrammer

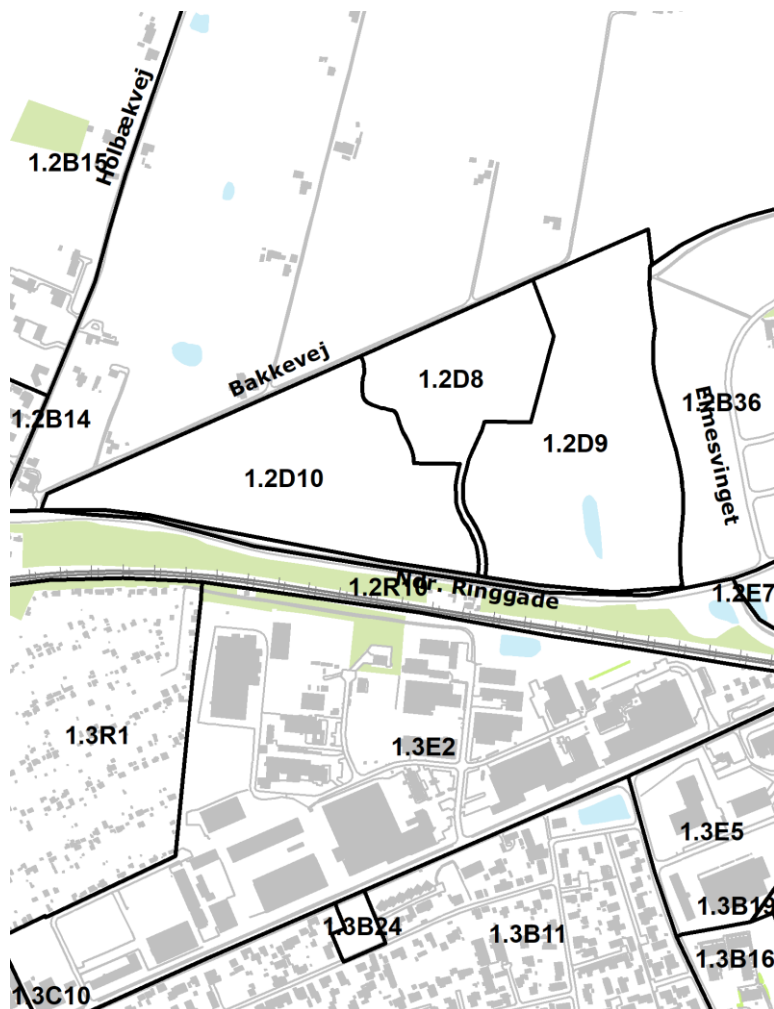
Området for lokalplan 1085 er ikke omfattet af kommuneplanrammer.

Forslag til kommuneplantillæg nr. 38 indeholder kommuneplanramme 1.2D8, der omfatter en del af området for lokalplan 1085. Forslaget forventes endeligt vedtaget i maj 2020.

Forslag til kommuneplantillæg nr. 41, indeholder kommuneplanramme 1.2D9 og 1.2D10 for det resterende areal.

Ved endelig vedtagelse af Kommuneplantillæg nr. 38 og 41 vil området for lokalplan 1085 dermed være helt omfattet af kommuneplanrammer.

For rammerne 1.2D8 1.2D9 og 1.2D10 gælder:



Plannummer: 1.2D8
 Rammenavn: Daginstitution Ndr. Ringgade
 Anvendelse generelt: Område til offentlige formål
 Anvendelse specifik: Daginstitution, rekreativt område
 Zonestatus: Byzone
 Fremtidig zonestatus: Byzone
 Bebyggelsesprocent: 15%
 Maks. etageantal og højde: 1 etage og 8,5 m.

Plannummer: 1.2D9
 Rammenavn: Bakkevej øst
 Anvendelse generelt: Offentlige formål
 Anvendelse specifik: Offentlige formål, rekreativt område
 Zonestatus: Byzone
 Fremtidig zonestatus: Byzone
 Bebyggelsesprocent: 15%
 Maks. etageantal og højde: 1½ etage og 8,5 m.

Plannummer: 1.2D10
 Rammenavn: Bakkevej vest
 Anvendelse generelt: Offentlige formål
 Anvendelse specifik: Offentlige formål, rekreativt område
 Zonestatus: Byzone
 Fremtidig zonestatus: Byzone
 Bebyggelsesprocent: 15%
 Maks. etageantal og højde: 1½ etage og 8,5 m.

Som det ses, udlægges områderne til offentlige formål med mulighed for rekreative områder. I forbindelse med revision af den kommende kommuneplan, vil områdets arealer blive vurderet i forhold til øvrige udlæg til bolig- og byudvikling.

MILJØVURDERING

Ifølge Lov om miljøvurdering af planer og programmer og af konkrete projekter (VVM) (lovbekendtgørelse nr. 1225 af 25. oktober 2018) skal myndigheder lade foretage miljøvurdering af planer.

Vurderingen skal indledes af en screening, hvor det vurderes, om der skal udarbejdes en nærmere miljørapport og -vurdering. Ved screeningen undersøges, om planen er omfattet af loven. Dertil skal det vurderes, om planen i øvrigt kan få væsentlig indvirkning på miljøforhold i bred forstand.

Ved vurderingen tages udgangspunkt i lovens § 8, stk. 1, nr. 3 og § 8 stk.2 jf. kriterierne i lovens bilag 3.

Hvis byrådet på baggrund af screeningen ikke finder, at der er grund til at udarbejde nærmere miljørapport og -vurdering, skal evt. andre berørte myndigheder høres, inden der træffes endelig afgørelse.

Hvis byrådet derimod finder, at der kan være væsentlige virkninger på miljøforhold, skal en nærmere miljørapport og -vurdering gennemføres.

Skemaet, der er vedhæftet forslaget om ophævelse af lokalplan 1085 og kommuneplantillæg br. 41, viser resultatet af den foretagne screening. Samlet set vurderes der ikke at forekomme en væsentlig indvirkning på miljøet.

Størstedelen af de undersøgte parametre i Miljøvurderingsscreeningen er fundet ikke relevante i forhold til planlægningen.

Få af de undersøgte parametre er blevet vurderet, at de har indvirkning, der ikke er væsentlige.

Retlige klager over afgørelsen kan påklages til Planklagenævnet inden fire uger fra offentliggørelsen. En retlig klage kan være, hvorvidt der er tale om en plan, der er omfattet af lovens miljøvurderingspligt, eller at procedurereglerne ikke er overholdt, jf. Lov om miljøvurdering af

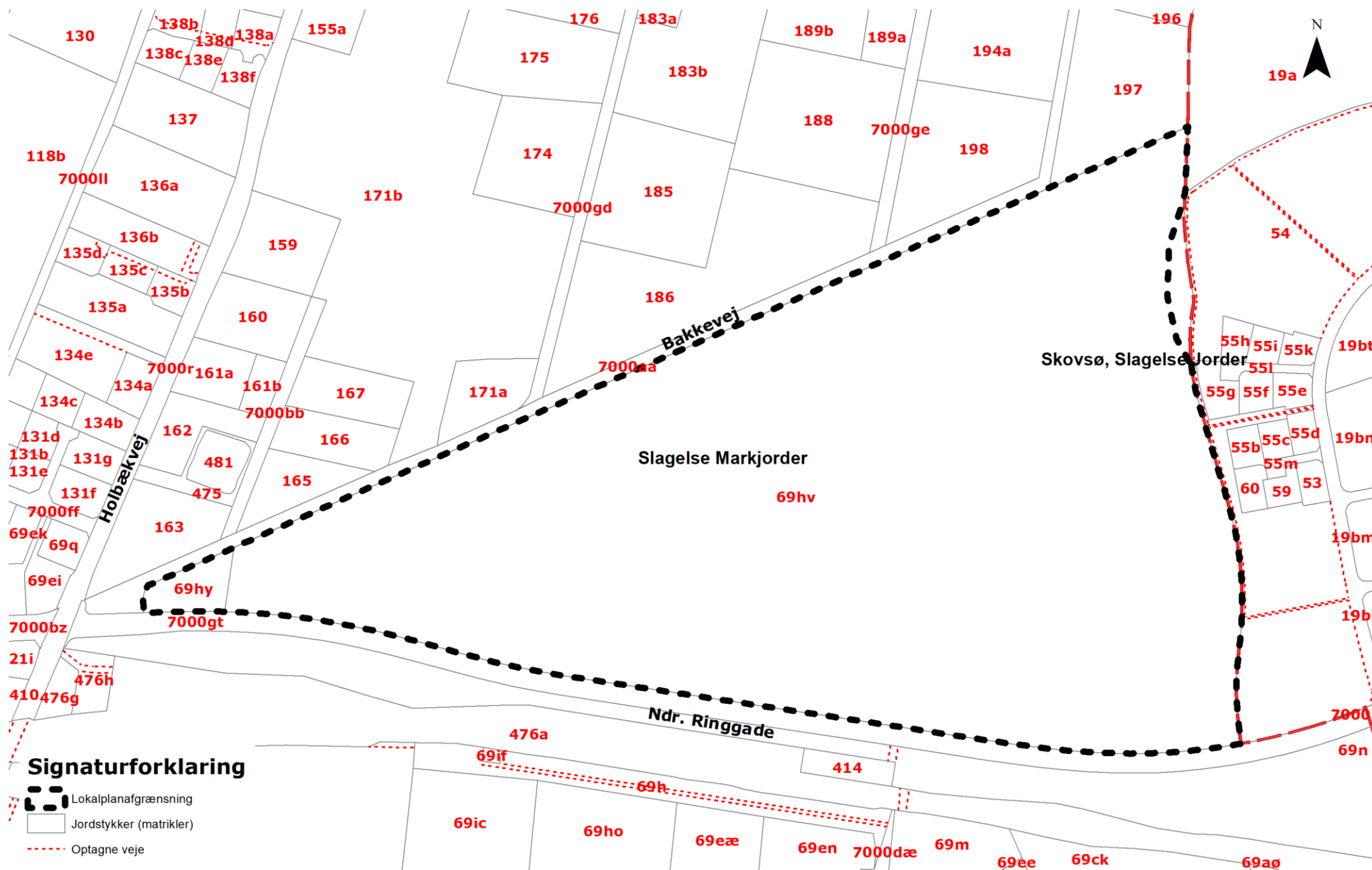
planer og programmer og af konkrete projekter (VVM).

En eventuel klage skal fremsendes direkte til Planklagenævnet via den digitale klageportal, som findes på www.borger.dk eller www.virk.dk.

VEDTAGELSE, OPHÆVELSE AF LOKALPLAN 1085

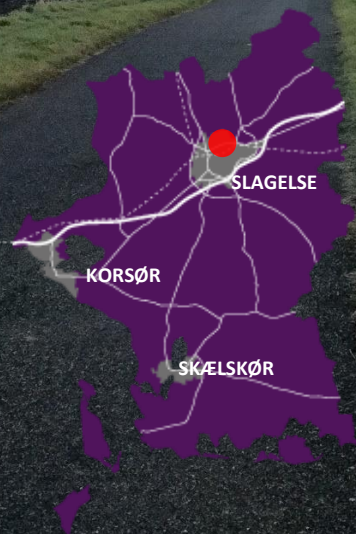
Aflysning af Lokalplan 1085 og forslag til Kommuneplantillæg nr. 41 er i henhold til planlovens § 24 vedtaget som forslag af Slagelse Byråd den 27. april 2020.

BILAG 1: MATRIKELKORT





SLAGELSE
KOMMUNE



KOMMUNEPLANTILLÆG NR. 41 FORSLAG

KOMMUNEPLAN 2017

OFFENTLIGE OMRÅDER MELLE
NDR. RINGGADE OG BAKKEVEJ

SLAGELSE KOMMUNE | PLAN

APRIL 2020

KOMMUNEPLANTILLÆG NR. 41

OFFENTLIG HØRING

Kommuneplantillægget fremlægges i offentlig høring i perioden fra den 1. maj 2020 til den 26. juni 2020.

Indsigelser eller kommentarer skal være kommunen i hænde senest den 27. april 2020.

Materialet skal sendes til:

Slagelse Kommune, Plan
Rådhuspladsen 11
4200 Slagelse
E-mail: plan@slagelse.dk

KOMMUNEPLANTILLÆGGETS OMRÅDE OG FORMÅL

Kommuneplantillægget omfatter 69hy og dele af matr.nr. 69hv, Slagelse Markjorder, der er beliggende mellem Ndr. Ringgade og Bakkevej i Slagelse.

Formålet med dette kommuneplantillæg er at udlægge kommuneplanrammer for det område, hvor eksisterende lokalplan bliver afløst.

FOROFFENTLIGHED

Der er gennemført en idéfase fra den 6. februar - 24. februar 2020. Kommunen modtog 3 ideer.

Ideerne og kommentarerne har givet anledning til følgende:

- Der gives mulighed for rekreative områder indenfor kommuneplanrammerne.
- Det indføres i miljøvurderingsscreeningen, at der kan være arkæologiske interesser i området.

NYE UDLÆG I KOMMUNEPLANEN

I Kommuneplan 2013 var området en del af kommuneplanramme 1.2E1 udlagt til erhvervsområde med en tilknyttet lokalplan 1085 Erhvervsområde Nordre Ringgade – Bakkevej, Slagelse øst.

I 2017 blev kommuneplanramme 1.2E1 udtaget fra kommuneplanen, da der ikke var efterspørgsel på erhvervsgrunde i området. Området er i Kommuneplan 2017 anført som en del af et perspektivområde for boliger, da perspektivområdet på længere sigt kan binde de nye boligområder mod øst (Skovbrynet) og vest (Tidselbjerget) sammen.

Da Slagelse kommune nu ønsker at afløse lokalplan 1085 i sin helhed, skal der udarbejdes kommuneplanrammer, der dækker området.

Forslag til kommuneplantillæg nr. 38 indeholder kommuneplanramme 1.2D8, der omfatter en del

af området for lokalplan 1085. Forslaget forventes endeligt vedtaget i maj 2020.

Dette forslag til kommuneplantillæg nr. 41, indeholder kommuneplanramme 1.2D9 og 1.2D10 for det resterende areal.

Ved endelig vedtagelse af Kommuneplantillæg nr. 38 og 41 vil området for lokalplan 1085 dermed være helt omfattet af kommuneplanrammer.

KONSEKVENSER FOR ARTER OPTAGET I HABITATDIREKTIVETS BILAG IV.

Ifølge Bekendtgørelse om administration af planloven i forbindelse med internationale naturbeskyttelsesområder samt beskyttelse af arter er kommunen forpligtet til at sikre, at planen ikke vil ødelægge yngle- eller rasteområder for dyrearter optaget i habitatdirektivets bilag IV. Det gælder bl.a. for alle danske arter af flagermus og for en række af padder, krybdyr, insekter mm.

Såfremt der er bilag IV-arter på arealet, så er leve- og rasteområderne i tilknytning til den beskyttede natur, som der ikke må foretages tilstandsændringer på. Dermed vurderer vi, at planlægningen ikke påvirker bilag IV-arter.

KONSEKVENSER FOR NATURA 2000-OMRÅDER

Slagelse Kommune må ifølge habitatbekendtgørelsen ikke give tilladelse til projekter, som kan medføre forringelser for arter eller naturtyper, som er udpeget som Natura 2000-område.

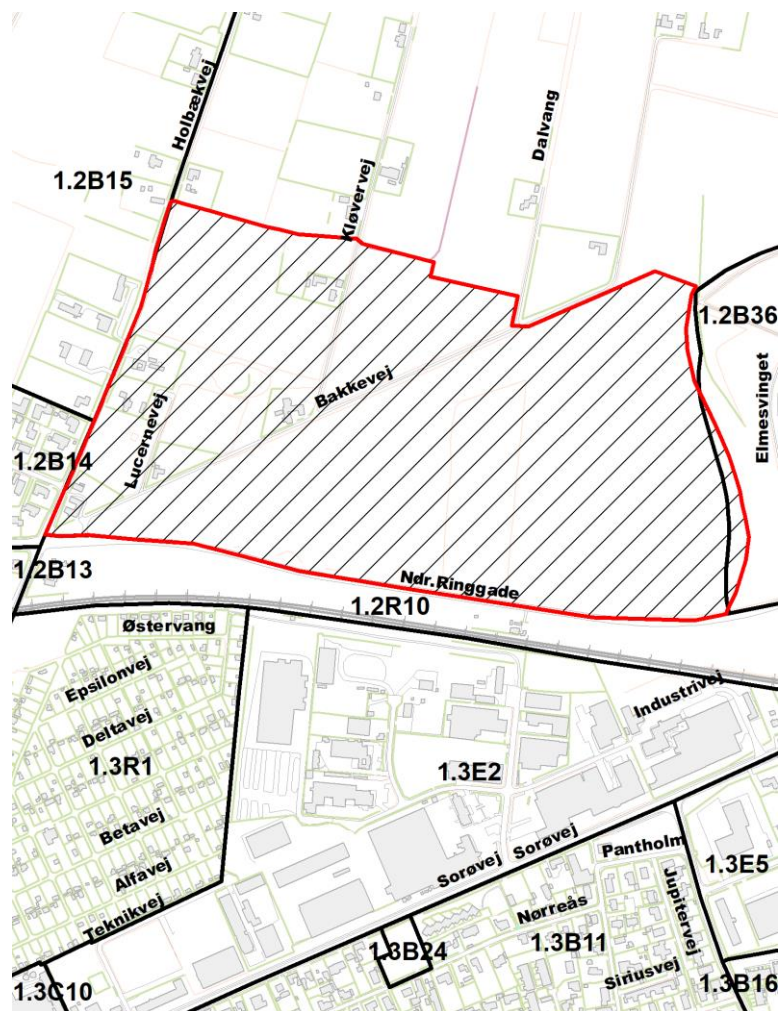
Arealerne, der skal kommuneplanlægges, ligger ca. 10 km fra nærmeste Natura 2000 område med områdenummer: 163 (Suså, Tystrup-Bavelse Sø, Slagmosen, Holmegårds Mose og Porsmosen). Det vurderes, at planen, i sig selv eller i forbindelse med andre planer og projekter, på grund af afstand, ikke vil påvirke Natura 2000-områdets udpegningsgrundlag.

DRIKKEVANDSINTERESSER

Rammeområderne ligger i et område med særlige drikkevandsinteresser (OSD). Realiseringen af projekter indenfor rammens muligheder ændrer ikke anvendelsen til en mere grundvands-truende anvendelse end eksisterende anvendelse. Kommuneplantillægget er derfor ikke i konflikt med reglerne for planlægning i OSD.

GÆLDENDE RAMMEBESTEMMELSER

Områderne ligger ikke indenfor et kommuneplanlagt område, men ligger indenfor et perspektivområde for boligudvikling.

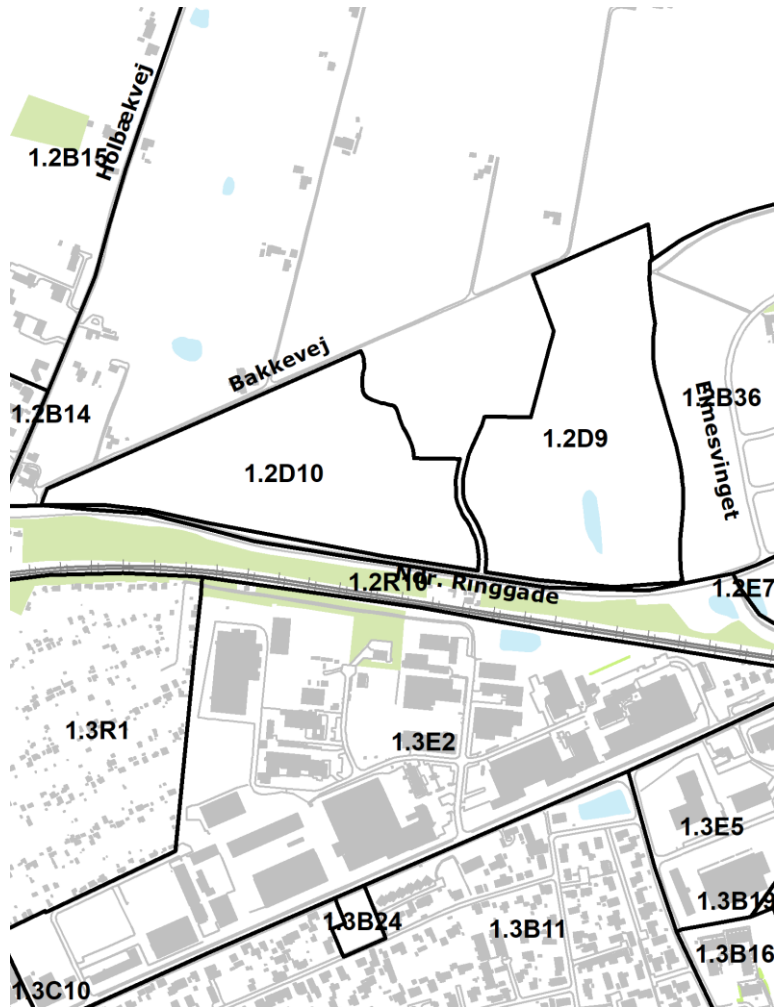


Kommuneplanens perspektivområde

I redegørelsen for arealudlæg for kommuneplan 2017 har man udpeget et perspektivområde til boliger. Om dette står der følgende:

Der synes ikke at være efterspørgsel på erhvervsgrunde i området. Øst for dette areal ligger andre erhvervsområder, der stadig rummer væsentlige byggemuligheder.

På længere sigt kan det overvejes at anvende perspektivområdet til at binde boligområderne mod øst sammen med boligområderne mod vest, bl.a. Tidselbjerg. I den forbindelse kan området søges udlagt som boligområde. Da der i dag er væsentlige boligudviklingsmuligheder i nærområdet, primært i Tidselbjerg-området, afventer en sådan rammeændring. I stedet udpeges området som perspektivområde.



NYE RAMMEBESTEMMELSER

Der udlægges to nye kommuneplanrammer til offentlige formål.

For 1.2D9 gælder:

Plannummer: 1.2D9

Rammenavn: Bakkevej øst

Anvendelse generelt: Offentlige formål

Anvendelse specifik: Offentlige formål, rekreativt område

Zonestatus: Byzone

Fremtidig zonestatus: Byzone

Bebyggelsesprocent: 15%

Maks. etageantal og højde: 1½ etage og 8,5 m.

For 1.2D10 gælder:

Plannummer: 1.2D10

Rammenavn: Bakkevej vest

Anvendelse generelt: Offentlige formål

Anvendelse specifik: Offentlige formål, rekreativt område

Zonestatus: Byzone

Fremtidig zonestatus: Byzone

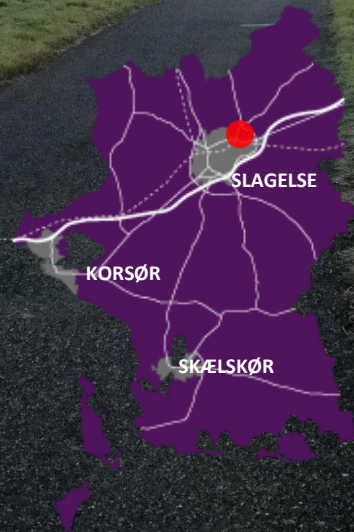
Bebyggelsesprocent: 15%

Maks. etageantal og højde: 1½ etage og 8,5 m.

Som det ses, udlægges områderne til offentlige formål med mulighed for rekreative områder. I forbindelse med revision af den kommende kommuneplan, vil områdets arealer blive vurderet i forhold til øvrige udlæg til bolig- og byudvikling.

VEDTAGELSE, KOMMUNEPLANTILLÆG NR. 41

Kommuneplantillæg nr. 41 er i henhold til planlovens § 24 vedtaget som forslag af Slagelse Byråd den 27. april 2020.



MILJØVURDERINGSSCREENING

FORSLAG TIL OPHÆVELSE AF LOKALPLAN 1085 ERHVERVSOMRÅDE NORDRE RINGGADE – BAKKEVEJ SLAGELSE ØST

FORSLAG TIL KOMMUNEPLANTILLÆG NR. 41
OFFENTLIGE OMRÅDER MELLEM NDR. RINGGADE OG BAKKEVEJ

HER GÆLDER PLANEN >>>

DET HANDLER PLANEN OM

Denne MV-screening er udarbejdet i forbindelse med aflysning af lokalplan 1085 og udarbejdelse af kommuneplantillæg nr. 41, med kommuneplanrammerne 1.2D9 og 1.2D10. Disse opstiller rammerne for områdets anvendelse til offentlige formål.

PROCEDURE FOR MV-SCREENING

I Lov om miljøvurdering af planer og programmer og af konkrete projekter (VVM) (Lovbekendtgørelse nr. 1225 af 25. oktober 2018) er der i Bilag 3 fastlagt kriterier, der skal anvendes ved vurderingen af, om en plan eller program kan få betydning for indvirkning på miljøet. Som en del af vurderingen, høres berørte myndigheder. Proceduren er yderligere uddybet i vejledningen til loven (Vejledning nr. 9664 af 18. juni 2006 – Vejledning om miljøvurdering af planer og programmer).



SKEMA 1 – PLANENS KARAKTERISTIKA

I skema 1 gennemgås planens karakteristika med udgangspunkt i lovens bilag 3. Der er tilføjet bemærkninger, hvor forholdet har nødvendiggjort, at punktet uddybes.

Skema 1 – Planens karakteristika der navnlig skal tage hensyn til:

PLANENS KARAKTERISTIKA (JF. LOVENS BILAG 3, PKT. 1), IDET DER NAVNLIG TAGES HENSYN TIL:	RELEVANT IKKE	I MINDRE GRAD	I STØRRE GRAD	BEMÆRKNINGER
I hvilket omfang planen kan danne grundlag for projekter og andre aktiviteter mht. beliggenhed, art, størrelse og driftsbetingelser eller ved tildeling af midler.		x		Kommuneplanforslag nr. 41 opstiller rammerne for områdets anvendelse til offentlige formål med bebyggelse i 1½ etage i en højde af 8,5 m samt rekreative formål. Kommende projekter indenfor kommuneplanrammernes muligheder skal vurderes i forhold til lokalplanpligt for projektet.
I hvilket omfang planen har indflydelse på andre planer, herunder også planer, som indgår i et hierarki.		x		En aflysning af lokalplan 1085 har indflydelse på kommuneplanen idet, der skal oprettes kommuneplanrammer for det pågældende område.
Hvorvidt planen har relevans for integreringen af miljøhensyn, specielt med henblik på at fremme en bæredygtig udvikling.		x		Lokalplan 1085 er ikke blevet realiseret, og arealet bliver anvendt til landbrugsjord. En ophævelse af lokalplan 1085 og oprettelse af nye kommuneplanrammer begrænser mulighederne for at bebygge området.
Hvorvidt der eksisterer miljøproblemer af relevans for planen.		x		Der er blevet foretaget en støjberegning af Matr. 69hv, 69hy Slagelse Markjorder langs Ndr. Ringgade samt 300 m. nord ad Holbækvej fra krydset mellem Holbækvej og Ndr. Ringgade. Der er beregnet på støjen fra vej- og jernbanetraфик. En fremtidig udnyttelse indenfor rammerne vil skulle tage hensyn til dette.
Hvorvidt planen eller programmet har relevans for gennemførelsen af anden miljølovgivning, der stammer fra en EU-retsakt (f.eks. planer og programmer i forbindelse med affaldshåndtering eller vandbeskyttelse).	x			

SKEMA 2 –INDVIRKNINGEN PÅ MILJØPARAMETRE

I skema 2 gennemgås planens indvirkning på relevante miljøparametre i det der navnlig tages hensyn til lovens bilag 3 pkt. 2:

- Indvirkningens sandsynlighed, varighed, hyppighed og reversibilitet.
- Indvirkningens kumulative karakter.
- Indvirkningens grænseoverskridende karakter.
- Faren for menneskers sundhed og miljøet (f.eks. på grund af ulykker).
- Indvirkningens størrelsesorden og rumlige udstrækning (det geografiske område og størrelsen af den befolkning, som kan blive berørt).
- Værdien og sårbarheden af det område, som kan blive berørt, som følge af:
 - særlige karakteristiske naturtræk eller kulturarv
 - overskridelse af miljøkvalitetsnormer eller-grænseværdier
 - intensiv arealudnyttelse
 - Indvirkningen på områder eller landskaber, som har en anerkendt beskyttelsesstatus på nationalt plan, fællesskabsplan eller internationalt plan.

Der er tilføjet bemærkninger, hvor forholdet har nødvendiggjort, at punktet uddybes.

Skema 2 – Kendetegn ved indvirkningen på relevante miljøparametre:

INDVIRKNINGEN PÅ MILJØ- PARAMETRE JF. LOVENS § 1 STK.2 OG BILAG 3:	IKKE RELEVANT FOR PLANEN	IKKE VÆSENTLIG	VÆSENTLIG PÅVIRKNING	BEMÆRKNINGER
KULTURARV				
Beskyttelseslinje for synlige fortidsminder.	x			Findes ikke indenfor rammeområderne.
Beskyttelseszone (300 m) omkring landsbykirker.	x			Findes ikke indenfor rammeområderne.
Exner-fredninger af kirkeomgivelser.	x			Findes ikke indenfor rammeområderne.
Beskyttede sten- og jorddiger.	x			Findes ikke indenfor rammeområderne.
Beskyttede fortidsminder.	x			Findes ikke indenfor rammeområderne.

INDVIRKNINGEN PÅ MILJØ-PARAMETRE JF. LOVENS § 1 STK.2 OG BILAG 3:	IKKE RELEVANT FOR PLANEN	IKKE VÆSENTLIG	VÆSENTLIG PÅVIRKNING	BEMÆRKNINGER
Kirkeomgivelser/-indsigt.	x			Findes ikke indenfor rammeområderne.
Kulturmiljø.	x			Findes ikke indenfor rammeområderne.
Kulturhistoriske landskabstræk.	x			Findes ikke indenfor rammeområderne.
ARKITEKTONISK ARV				
Fredede bygningsværker.	x			Findes ikke indenfor rammeområderne.
Bevaringsværdige bygningsværker.	x			Findes ikke indenfor rammeområderne.
Bevaringsværdige sammenhænge.	x			Findes ikke indenfor rammeområderne.
ARKÆOLOGISK ARV				
Synlige og usynlige fortidsminder.		x		Museum Vestsjælland har vurderet, at der ikke er nyere tids interesser inden for områderne. Derimod har der været registreret fund fra stenalder, jernalder og renaissance. Det må forventes, at der indenfor rammeområderne kan findes væsentlige arkæologiske interesser.
MATERIELLE GODER				
Steder med speciel social værdi: Forsamlingshus, gadekær o.lign.	x			Findes ikke indenfor rammeområderne.
BEFOLKNINGEN				
Afstande til offentlig og privat service.		x		Området ligger i den nordøstlige del af Slagelse byområde, ca. 2,5 km fra bymidten og der er indenfor lokalplan 1085's afgrænsning planlagt en daginstitution.
Offentlige transportmuligheder.		x		Der er busforbindelser (bus 420 og 437) langs Holbækvej og ca. 3 km til Slagelse Station.
Opholdsarealer.	x			
Tryghed, kriminalitet mv.	x			
Friluftsliv – rekreative interesser.		x		Området vender ud mod åbne marker i et kuperet landskab med mange små befærdede markveje og tæt på Skovsø Naturpark (ca. 1 km) og den kommende Nordskov. Rammeområderne vil ikke få negativ indvirkning på friluftsliv og rekreative interesser. Rammeområderne giver mulighed for rekreativ anvendelse.

INDVIRKNINGEN PÅ MILJØ-PARAMETRE JF. LOVENS § 1 STK.2 OG BILAG 3:	IKKE RELEVANT FOR PLANEN	IKKE VÆSENTLIG	VÆSENTLIG PÅVIRKNING	BEMÆRKNINGER
MENNESKERS SUNDHED				
Påvirkninger: Støj, vibrationer, lugt, skygger, refleksioner, lys mv.		x		Indenfor rammeområderne er der foretaget en støjberegning. En fremtidig udnyttelse af området skal tage hensyn til støj.
Trafiksikkerhed.		x		Såfremt Lokalplan 1227, Daginstitution mellem Ndr. Ringgade og Bakkevej, endeligt vedtages, vil der mellem de to rammeområder være mulighed for etablering af en vej, der forbinder Bakkevej med Ndr. Ringgade på en mere trafiksikker måde end den nuværende overkørsel ved krydset mellem Ndr. Ringgade og Holbækvej.
Menneskers sundhed og sikkerhed: Brand, eksplosion, giftudslip, GMO, arbejdsmiljø mv.	x			
Grønne områder, skovrejsning		x		Rammeområderne giver mulighed for rekreativ anvendelse.
LUFT				
Forurening: CO ₂ , SO ₂ , NO _x , partikler, VOC, støv, mm.	x			Aflysning af lokalplan 1085 og oprettelse af de to nye rammeområder får ikke indvirkning på luftforureningen.
KLIMATISKE FAKTORER				
Mikroklima.	x			
Drivhuseffekt og ændret vandstand som følge af global opvarmning.	x			
VAND				
Grundvand: Sårbarhed, potentiel risiko for forurening mv.		x		Lokalplanområdet ligger i et område med særlige drikkevandsinteresser (OSD). Aflysning af lokalplan 1085 og oprettelsen af rammeområderne til offentligt formål vil ikke ændre anvendelsen til en mere grundvandstruende anvendelse end eksisterende anvendelse.
Afledning af overfladevand fra befæstede arealer.		x		Der vil med ophævelse af lokalplan 1085 ikke længere være mulighed for byggeri med en bebyggelsesprocent på 50%. De nye kommuneplanrammer giver mulighed for en bebyggelsesprocent på 15%, og dermed væsentligt færre befæstede arealer, der skal aflede overfladevand.
Recipientpåvirkning fra overfladevand.		x		Den lavere bebyggelsesprocent giver en mindre påvirkning af recipienten fra overfladevand.
Afledning af spildevand og rensning.		x		Ved benyttelse af kommuneplanrammernes muligheder må der forventes en væsentligt mindre mængde spildevand, der skal renses, end hvis Lokalplan 1085's muligheder blev benyttet.

INDVIRKNINGEN PÅ MILJØ-PARAMETRE JF. LOVENS § 1 STK.2 OG BILAG 3:	IKKE RELEVANT FOR PLANEN	IKKE VÆSENTLIG	VÆSENTLIG PÅVIRKNING	BEMÆRKNINGER
Recipientpåvirkning fra spildevandsudledning.	x			
Havmiljø.	x			
JORDBUND				
Risiko for forurening af jord.	x			
Forurenede grunde på vidensniveau 0, I og II samt områdeklassificering.		x		Slagelse Kommune har ingen oplysninger om jordforurening på området, og området ligger udenfor områdeklassificeret område for let forurenede jord.
Flytning af jord.	x			
Deponering af jord.	x			
Råstoffer.	x			Området ligger ikke i et område med råstofinteresser.
Deponi af affald.	x			
LANDSKAB				
Strandbeskyttelseslinje.	x			Findes ikke indenfor lokalplanområdet.
Sø- og åbeskyttelseslinje.	x			Findes ikke indenfor lokalplanområdet.
Skovbyggelinje.	x			Findes ikke indenfor lokalplanområdet.
Klitfredede arealer.	x			Findes ikke indenfor lokalplanområdet.
Kystnærhedszonen.	x			Findes ikke indenfor lokalplanområdet.
Landskabsfredninger.	x			Findes ikke indenfor lokalplanområdet.
Landskabskarakter.		x		Lokalplanområdet ligger på kanten af Slagelse by i et bakket morænelandskab. Det omkringliggende område og videre mod nord er primært opdyrkede landbrugsarealer. Det er domineret af meget lige, smalle og parallelle veje med husmandssteder langs disse. Mod syd ligger Slagelse by, med den trafikerede Ndr. Ringgade og Jernbanen. Mod vest ligger et udbygget parcelhuskvarter og et større byudviklingsområde – Tidselbjerget. Mod øst ligger endnu et byudviklingsområde – Skovbrynet.
Jordbalance i anlægsprojekter.	x			

INDVIRKNINGEN PÅ MILJØ-PARAMETRE JF. LOVENS § 1 STK.2 OG BILAG 3:	IKKE RELEVANT FOR PLANEN	IKKE VÆSENTLIG	VÆSENTLIG PÅVIRKNING	BEMÆRKNINGER
Arealforbrug til byudvikling.		x		Lokalplan 1085's områdeafgrænsning er ikke rammesat i Kommuneplan 2017, og der udarbejdes rammeområder til offentlige formål.
Skovrejsning/Ophævelse af fredskov.	x			
Visuel påvirkning.	x			
FAUNA, FLORA, BIOLOGISK MANGFOLDIGHED				
Beskyttede naturtyper iht. naturbeskyttelseslovens § 3 (søer, vandløb, heder, moser, strandenge, strandsumpe, ferske enge, overdrev mv.)	x			Indenfor rammeområderne findes der to mindre områder med søer, der er beskyttet efter §3 i Naturbeskyttelsesloven, og som kan indeholde bilag IV-arter. Disse områder er beskyttet mod tilstandsændringer, og det vurderes, at planlægningen ikke vil påvirke eventuelle bilag IV-arter.
Internationale naturbeskyttelsesområder (Natura2000, EF-Habitatområder, Ramsarområder og fuglebeskyttelsesområder).	x			Arealet, der skal lokalplanlægges, ligger ca. 10 km fra nærmeste Natura 2000 område med områdenummer: 163 (Suså, Tystrup-Bavelse Sø, Slagmosen, Holmegårds Mose og Porsmosen). Det vurderes, at planen, i sig selv eller i forbindelse med andre planer og projekter, på grund af afstand, ikke vil påvirke Natura 2000 områdets udpegningsgrundlag.
Rødlistede plante- og dyrearter samt bilag IV arter.	x			Såfremt der er bilag IV-arter på arealet, så er leve- og rasteområderne i tilknytning til den beskyttede natur, som der ikke må foretages tilstandsændringer på. Dermed vurderer vi, at planerne ikke påvirker bilag IV-arter.
Spredningskorridorer og barrierer herfor.	x			Der er ikke spredningskorridorer eller planlagt nogle af disse indenfor lokalplanområdet.
Vildtreservater.	x			Findes ikke indenfor rammeområderne.

SAMMENFATNING AF MV-SCREENING FOR FORSLAG TIL OPHÆVELSE AF LOKALPLAN 1085 OG FORSLAG TIL KOMMUNEPLANTILLÆG 41

En aflysning af lokalplan 1085 kræver en oprettelse af rammeområder for de områder indenfor lokalplanens afgrænsning, der ikke er rammelagt.

Størstedelen af de undersøgte parametre i miljøvurderingsscreeningen er fundet ikke relevante i forhold til planlægningen.

Få af de undersøgte parametre er blevet vurderet, at de har indvirkning, der ikke er væsentlig.

Screeningen, som fremgår af skema 1 og 2, har samlet set ikke påvist væsentlige konsekvenser for miljøet. Der er således ikke påvist væsentlige konsekvenser for de i lovens § 1, stk. 2 nævnte miljøfaktorer: Biologisk mangfoldighed, befolkningen, menneskers sundhed, flora, fauna, jordbund, jordarealer, vand, luft, klimatiske faktorer, materielle goder, landskab, kulturarv, herunder kirker og deres omgivelser, arkitektonisk og arkæologisk arv, større menneske- og natur-skabte katastroferisici og ulykker og ressourceeffektivitet og det indbyrdes forhold mellem disse faktorer.

AFGØRELSE

Vurderingen er resumeret i nedenstående samleskema:

PLANNUMMER OG -TITEL:		
Forslag til ophævelse af lokalplan 1085, Erhvervsområde Nordre Ringgade – Bakkevej, Slagelse øst. Forslag til kommuneplantillæg nr. 41, offentlige områder mellem Ndr. Ringgade – Bakkevej.		
BESKRIVELSE AF PLANEN/PROJEKTET, DER SKAL SCREENES:		
Planlægningen skal ophæve lokalplan 1085 og indføre nye rammer på området.		
SCREENING AF PLANEN IHT. LOV OM MILJØVURDERING AF PLANER OG PROGRAMMER	JA	NEJ
1. Er planen omfattet af loven? (§ 2, stk. 1)	x	
2. Fastlægger planen rammerne for anlægstilladelser til projekter, der er omfattet af bilag 1 og 2? (§ 8, stk. 1, nr. 1)	x	
3. Kan planen påvirke et udpeget internationalt naturbeskyttelsesområde væsentligt? (§ 8, stk. 1, nr. 2)		x
4. Fastlægger planen rammerne for fremtidige anlægstilladelser til projekter, som, myndigheden vurderer, kan få væsentlig indvirkning på miljøet? (§ 8, stk. 1, nr. 3)		x
5. Fastlægger planen anvendelsen af mindre områder på lokalt plan, eller indeholder den kun mindre ændringer af sådanne planer, og vurderes den samtidigt at kunne få væsentlig indvirkning på miljøet? (§ 8, stk. 2)		x
SKAL PLANEN/PROJEKTET SÅLEDES MILJØVURDERES		

Bemærkninger – sammenfatning af screening:

Slagelse Kommune har foretaget en screening af den del af området for Lokalplan 1085 Erhvervsområde Nordre Ringgade, der ikke er rammelagt og har vurderet, at der ikke skal gennemføres en miljøvurdering af planforslagene. Afgørelsen begrundes med, at der er tale om en aflysning af en lokalplan, der aldrig har været anvendt og at der samlet set ikke vurderes at forekomme væsentlig indvirkning på miljøet.

Eftersom det samlet vurderes, at miljøpåvirkningen fra planforslagene ikke vil være væsentlig, er der ikke krav om udarbejdelse af en miljøvurdering iht. Lov om miljøvurdering af planer og programmer og af konkrete projekter (VVM).

På ovenstående baggrund afgøres det iht. miljøvurderingslovens § 10 stk. 1, at der ikke skal udarbejdes en egentlig miljøvurdering af Forslag til ophævelse af lokalplan 1085, Erhvervsområde Nordre Ringgade – Bakkevej, Slagelse øst og Forslag til kommuneplantillæg nr. 41.

10. marts 2020, Nanna Færgemann, byplanlægger.