

Miljøafdelingen

# Miljøgodkendelse

Slagelse Miljøcenter ApS

Kalundborgvej 94  
4200 Slagelse

## Indholdsfortegnelse

Oversigter over tidsfrister .....	5
Resumé .....	6
Afgørelse og godkendelsesvilkår .....	7
Generelle forhold .....	7
Indretning og drift .....	7
Bygge- og anlægsaffald .....	10
Slam- og organiskaffaldshåndtering .....	11
Have- og parkaffald .....	13
Jordhåndtering .....	14
Luftforurening .....	15
Affald .....	15
Beskyttelse af jord, grundvand og overfladevand .....	16
Spildevand .....	16
Støj .....	20
Egenkontrol .....	22
Driftsjournal .....	23
Offentliggørelse og klagevejledning .....	24
Miljøteknisk redegørelse og vurdering .....	25
Samlet vurdering .....	33

Orsblad

**Virksomhedens navn** Slagelse Miljøcenter ApS

**Produktionsadresse** Kalundborgvej 94  
4200 Slagelse

**Matrikelnummer** 3f Jernbjerg, Slagelse jorder

**Virksomhedens art** Hovedaktivitet: K 212  
Biaktivitet: K206

**Ejer af ejendommen** Slagelse Miljøcenter ApS

**Hovedaktivitet** K 212

**CVR-nummer** 28691823

**Godkendelsestype** Bekendtgørelsens bilag 2 punkt K212

**Godkendelsesdato**

**Kontaktperson**

**Journalnummer i Slagelse  
Kommune, Teknik og Miljø** 330-2020-26213

## Oversigter over tidsfrister

Aktivitet	Tidsfrist	Vilkår nr.
Opbevaring af have- og parkaffald	Inden der modtages have- og parkaffald	Tabel 1, vilkår 41, 42, 43 og 44
Fremsendelse af EAK – koder på andet slam	Inden 3 mdr. efter godkendelsen er meddelt	Vilkår 21
Instruks for modtage kontrol	Inden 3 mdr. efter godkendelsen er meddelt	Vilkår 5
Årshjul for inspektion af hele Slagelse Miljøcenters område	Inden 3 mdr. efter godkendelsen er meddelt	Vilkår 113
Oversigtskort over aktiviteterne placering på område 1	Inden 3 mdr. efter godkendelsen er meddelt	Vilkår 6
Tæthedskontrol af udskillere og tilhørende rørsystemer	Inden 1. juni 2021	Vilkår 108
Tv – inspektion af kloak- og andre rør	Inden 1. januar 2022	Vilkår 75
Uvildig kontrol af befæstede areal, belægninger, gruber og sumpe	Første gang inden 1. januar 2022	Vilkår 116
Autoriseret kontrol af gyllebeholder	Første gang senest 2023	Vilkår 37
Hvad indeholder S- vand fra røgrenning på skibe	Inden der modtages første gang	Vilkår 15
Etablering af lagune 2	Lagune 2 skal etableres inden område 2 de uden dørs arealer befæstes	Vilkår 92
Det skal undersøges om CMC kan udgøre en risiko for grundvandet	Inden der modtages bore-mudder	Vilkår 39

## Resumé

---

Slagelse Miljøcenter ApS har i samarbejde med Golder A/S og Dansk Miljø Support ApS den 1. april 2020 søgt om fornyet miljøgodkendelse.

Miljøcenter Enggården har siden 19. juni 2008 har haft en miljøgodkendelse til opbevaring af slam i eksisterende gylletank på 2.500 m<sup>3</sup> og i eksisterende kostald på 1.500 m<sup>2</sup>. Slammet skal overholde afskæringsværdierne for genanvendelse på landbrugsjord.

Derudover fik virksomheden den 19. maj 2009 lov til, som forsøg, at have mellemdeponering af bioaffald.

Slagelse Miljøcenter ApS i den gældende miljøgodkendelse tilladelse til følgende;

- Spildevandsslam til omlastning
- Håndtering af andet bioaffald
- Omlastning af husstandsindsamlet bioaffald
- Nedknusning af beton, tegl og asfalt
- Plads for jordkartering og biologisk rensning af jord
- Behandling af have- og parkaffald til flis
- Parkering (især Slagelse Kloakservice vognpark)
- Hjælpeanlæg

Slagelse Miljøcenter ApS har ansøgt om at udvide virksomhedens aktiviteter med ca. 44.000 m<sup>2</sup> og i fremtiden at håndtere 2 nye affaldsfraktioner, opbevaring af S – vand fra røgrensning fra skib og våd jord, boremudder og sediment. De eksisterende aktiviteter fastholdes.

Slagelse Miljøcenter ApS ønsker jordkartering i en nyopført hal på område 2 og befæstede arealer til jordkartering m.v.

Slagelse Miljøcenter ApS har søgt om dispensation på støjvolden, fra lokalplanens max. højde på 5 m. til en max jord højde på 10 m. således at støjgrænserne kan overholdes. Miljøgodkendelse til etablering af støjvolden er meddelt i en separat miljøgodkendelse.

Slagelse Kommune har vurderet at en række af de ansøgte forhold kan udgøre en grundvandsrisiko, og således ikke i overensstemmelse med lokalplan 1192 samt den politiske beslutning på Miljø-, Plan- og Landdistrikt udvalgets møde den 1. april 2019. Derfor er der ikke givet tilladelse til at virksomheden kan modtage jord, fejesand, andet slam o.l. hvor forureningsgraden svarer til klasse 3 eller 4 jord, og modtagelsen af boremudder til afvanding er kun tilladt, såfremt der foreligger en analyse af indholdsstoffer.

Slagelse Kommune giver med denne godkendelse tilladelse til følgende aktiviteter;

- Spildevandsslam til omlastning
- Håndtering af jord
- Oplagring og sortering af tungt bygge- og anlægsaffald
- Nedknusning af beton, tegl og asfalt
- Plads for jordkartering og biologisk rensning af jord
- Oplag af træ og brændbart affald
- Behandling af have- og parkaffald til flis
- Oplag af andet slam

- Omlastning af husstandsindsamlet affald
- Omlastning af metal, glas og plast
- Omlastning af papir og pap
- Opbevaring af S – vand fra røgrensning fra skib
- Våd jord, boremudder og sediment

## Afgørelse og godkendelsesvilkår

---

Slagelse Kommune meddeler hermed miljøgodkendelse af Slagelse Miljøcenter ApS i henhold til § 33 i Miljøbeskyttelsesloven.

Slagelse Kommune har vurderet at en række af de ansøgte forhold kan udgøre en grundvandsrisiko, og således ikke i overensstemmelse med lokalplan 1192 samt den politiske beslutning på Miljø-, Plan- og Landdistrikt udvalgets møde den 1. april 2019. Derfor er der ikke givet tilladelse til at virksomheden kan modtage jord, fejesand, andet slam o.l. hvor forureningsgraden svarer til klasse 3 eller 4 jord, og modtagelsen af boremudder til afvanding er kun tilladt, såfremt der foreligger en analyse af indholdsstoffer.

Miljøgodkendelsen meddeles på nedenstående vilkår. Vilkår mærket med (s) er standardvilkår for K212 samt K206 fastsat i standardvilkårsbekendtgørelsen. Vilkår vedrørende spildevand er mærket med (d), individuelle vilkår er mærket med (i) og modificeret standardvilkår (m).

## Generelle forhold

---

1. Ved driftsophør skal virksomheden forinden orientere tilsynsmyndigheden herom og træffe de nødvendige foranstaltninger for at undgå forureningsfare og for at efterlade stedet i tilfredsstillende tilstand. (s)
2. Hvor der i vilkårene anvendes betegnelsen »befæstet areal« menes en fast belægning, der giver mulighed for opsamling af spild og kontrolleret afledning af nedbør. Hvor der i vilkårene anvendes betegnelsen »tæt belægning« menes en fast belægning, der i løbet af påvirkningstiden er uigennemtrængelig for de forurenende stoffer, der håndteres på arealet. (s)
3. Godkendelsen bortfalder, såfremt den ikke er udnyttet inden 2 år fra godkendelsesdato. (i)
4. Affald skal håndteres og oplagres på tæt belægning. (i)

## Indretning og drift

---

5. Virksomheden skal udarbejde en driftsinstruks, der beskriver, hvordan personalet skal foretage fornøden modtagekontrol, og hvordan de skal forholde sig i tilfælde af driftsforstyrrelser og uheld. Driftsinstruksen skal altid være tilgængelig for og kendt af personalet. (s)

6. Virksomheden skal udarbejde et kort over placering af aktiviteterne på område 1. (i)
7. Der skal altid være overvågning på pladsen og der skal foretages visuel kontrol og registrering af de affaldsfraktioner, som pladsen modtager og disse noteres og indberettes til relevante myndigheder. (i)
8. Virksomheden må ikke modtages farligt affald på pladsen. (i)
9. Virksomheden må kun modtage og opbevare de i tabel 1 anførte affaldsfraktioner på de nævnte områder og efter de angivne opbevaringsmetoder i den angivne tid. (i)

Tabel 1

Affaldsfraktioner	Opbevaringsmåde	Område	Opbevaringstid
Jord (Kartering) ikke kortlagte ejendomme	Aflæsses udendørs på tæt belægning, derefter bunker på tæt belægning ved analyser, dog ikke kl. 3 og 4	1 + 2	7 dage
Jord (kartering) kortlagte ejendomme	Aflæsses i hal på tæt belægning, derefter bunker på tæt belægning ved analyser, dog ikke klasse 3 og 4	1 + 2	7 dage
Jord kl. 1 og 2	Bunker på tæt belægning	1 + 2	1 år
Jord kl 1 + 2	Bunker på tæt belægning i hal	2	1 år
Vejopfej (skal overholde samme krav som jord)	Bunker på tæt belægning	1 + 2	1 år
Sand og grus fra rensning af vejbrønde, sandfang og rør. (Skal overholde samme krav som jord)	Bunker på tæt belægning	1 + 2	1 år
Have- og parkaffald	Bunker udendørs på tæt belægning med kontrolleret afløb til lagune 2	1 + 2	1 år



Tungt bygge- og anlægsaffald	Bunker uden dørs på tæt belægning	1 + 2	1 år
Tungt bygge- og anlægsaffald (forurenede, ikke farligt affald)	Bunker uden dørs på tæt belægning	1	1 år
Øvrigt bygge- og anlægsaffald (plast, metal, isolering, gips, glas, sanitet osv.), ikke forurenede	Bunker uden dørs på tæt belægning	1 + 2	1 år
Øvrigt bygge- og anlægsaffald (plast, metal, isolering, gips, glas, sanitet osv.), forurenede	Bunker i hal på tæt belægning	2	1 år
Træ og brændbart affald, ikke forurenede	Bunker udendørs på tæt belægning	1 + 2	1 år
Træ og brændbart, forurenede	Bunker i hal på tæt belægning	1 + 2	1 år
Spildevandsslam	Gylletank og hal	1 + 2	6 mdr.
Andet slam (Slam fra papirfremstilling, føde- og drikkevarer, landbrug, anden vand og spildevandsrensning)	Gylletank og hal	1 + 2	6 mdr.
Okkerslam og -vand fra vandværker	Buffertank	1	6 mdr.
S-vand og -vand fra røggasrensning på skibe	Buffertank	1	3 mdr.
Husstandsindsamlet bioaffald	Tæt belægning i hal	1 + 2	7 dage
Forbrændingseget affald	Tæt belægning i hal	1 + 2	7 dage

Andet bioaffald (bioaffald fra erhverv)	Tæt belægning i hal	1 + 2	48 timer
Bioaske (aske fra biofyrede varmekæder)	Tæt belægning i hal	1 + 2	1 år
Våd jord, boremudder og sediment	Tæt belægning i bassin	2	6 mdr.
Metal, glas og plast	Tæt belægning i hal	1 + 2	7 dage
Papir og pap	Tæt belægning i hal	1 + 2	14 dage

10. Tørret slam skal opbevares, så det ikke kan komme i kontakt med vand. (s)
11. Jord, der indeholde farlige stoffer, f.eks. klorerede opløsningsmidler, cyanid, PCB, flygtige og lette kulbrinter eller kviksølv må ikke modtages på pladsen. (i)
12. Affaldet skal kontrolleres ved modtagelsen og hurtigst muligt placeres i de dertil beregnede områder. (s)
13. Affaldsfraktioner, som virksomheden ikke må modtage skal afvises ved modtagekontrollen. (i)
14. Affaldsbunkerne må ikke overstige 10 m. over terræn, dog må nedknuste beton, tegl og asfalt lejlighedsvis oplægges til 15 m. (i)
15. Forinden der modtages S- vand fra røgrønsning på skibe, på Slagelse Miljøcenter skal Slagelse Kommune have modtaget en analyse af vandet.

## Bygge- og anlægsaffald

16. Blandet bygge- og anlægsaffald, kildesorteret bygge- og anlægsaffald samt fraserede materialer som f.eks. jern, isoleringsmaterialer, ledninger, træ, glaserede tegl, farvede sanitetsgenstande og diverse kunststoffer og plast, må kun opbevares og håndteres på befæstet tæt areal med fald mod afløb eller sump, hvorfra der sker kontrolleret afledning. Dette krav gælder ikke for uforurenede inert affald som f.eks. glas, beton og tegl. (s)
17. Bygge- og anlægsaffald, der indeholder farligt affald eller asbest, skal afvises, og dette affald må ikke opbevares eller behandles på området. (s)
18. Der må kun neddeles sorterede materialer. Blandinger må dog neddeles, såfremt det neddelte skal nyttiggøres i denne blandede form. (s)

- 19.** Neddelingsanlægget skal være forsynet med støvforebyggende foranstaltninger som f.eks. et vandings- eller sprinklersystem. (s)

## Slam- og organiskaffaldshåndtering

---

- 20.** Oplysninger om slamsammensætninger og oprindelse skal være tilgængelig for tilsynsmyndigheden i min. 5 år. (i)
- 21.** Pumpning af affald til og fra beholdere skal ske under overvågning og må ikke foretages, hvis der kan opstå spild som kan udgøre en risiko for forurening af grundvandet.
- 22.** Inden der tages andet slam ind på virksomheden skal Slagelse Kommune have tilsendt EAK – koder på slammet. (i)
- 23.** Der må kun ske påfyldning/tømning af slam på hverdage mellem 7:00 – 18:00. (i)
- 24.** Anlæg til opbevaring af slam må maksimalt tømmes/fyldes 2 gange/ år. (i)
- 25.** Virksomheden skal mindst 1 gang i kvartalet kontrollere, at en fast overdækning af beholdere er tilstrækkelig vedligeholdt. (s)
- 26.** Pumpe til tømning af beholder skal være monteret med afbryder, der er placeret indendørs. (s)
- 27.** Alt fast slam skal overdækkes med halm eller andet tilsvarende. (s)
- 28.** Inden køretøjerne forlader Slagelse Miljøcenter ApS, skal de rengøres for rester af slam eller andet affald, der kan forurene omliggende arealer. (i)
- 29.** Spild af slam og andet organisk affald skal straks opsamles og føre tilbage til oplaget. (i)
- 30.** Beholdere til slam eller andet organisk affald samt opsamlingsbeholdere til saft skal tømmes så ofte, at de ikke løber over. (i)
- 31.** Beholdere til slam eller andet organisk affald skal være udført af bestandige og tætte materialer. Beholderne skal kunne modstå påvirkninger forbundet med brugen, herunder fra fyldning, omrøring, tømning og eventuel overdækning. Ved etablering af nye tanke skal der monteres overfyldningsalarmer, og alarmer skal være forsynet med enten lys, lyd eller elektronisk/trådløs signalgivelse. Beholderne skal være forsynet med omfangsdræn med inspektionsbrønd, der muliggør prøvetagning, og de skal ligge i tilknytning til en omlæsningsplads. Beholderne

må ikke være udstyret med spjæld eller lignende forbindelse til fortank. Beholdere skal være i god vedligeholdelsesstand. Utætheder skal udbedres så hurtigt som muligt, efter at de er konstateret. I beholdere, som ikke er forsynet med overdækning, der holder nedbør ude, skal der til enhver tid være 20 cm fri højde fra affaldets overflade inkl. nedbør til beholderens overkant. (s)

- 32.** Oplagspladser i det fri eller i haller til slam eller andet organisk affald skal være udført af bestandige og for fugtighed vanskeligt gennemtrængelige materialer, der skal kunne modstå påvirkningerne fra køretøjer og redskaber ved fyldning og tømning og fra det oplagrede affald. Overfladevand fra oplagspladsen samt saft fra affaldet skal ledes til en tæt opsamlingsbeholder, og overfladevand fra omliggende arealer eller tagvand må ikke kunne løbe ind på oplagspladsen. Oplagspladsen skal ligge i tilknytning til en omlæsningsplads. Oplag på pladserne skal være afgrænset med enten sidemure, der kan tilbageholde affaldet, eller det skal være placeret mindst 2 meter inde på pladsen og således, at der ikke er risiko for, at oplaget vælter uden for oplagspladsen. (s)
- 33.** Containere med slam eller andet organisk affald skal være placeret på en omlæsningsplads. Containeren skal være tæt, og den skal være overdækket, når der ikke læsses affald til eller fra containeren. (s)
- 34.** Omlæsningspladser skal være udført af bestandige og for fugtighed uigennemtrængelige materialer, der skal kunne modstå påvirkningerne fra køretøjer og redskaber ved fyldning og tømning og fra det oplagrede affald, og de skal have en sådan størrelse og indretning:
- At køretøjer, der leverer og afhenter slam og andet organisk affald, kan være på pladsen,
  - At slam eller andet organisk affald, der spildes i forbindelse med omlastning, holdes inden for konturerne af pladsen,
  - At overfladevand fra pladsen ledes til en tæt opsamlingsbeholder, og
  - At overfladevand fra omliggende arealer eller tagvand ikke kan løbe ind på pladsen. (s)
- 35.** Vask af køretøjer og materiel til transport og håndtering af slam og andet organisk affald skal ske på et befæstet areal med fald mod afløb, hvorfra der sker kontrolleret afledning. (s)
- 36.** Oplags- og omlæsningspladser, beholdere og containere til slam og andet organisk affald, opsamlingsbeholdere til saft og overfladevand, teltoverdækning samt betondæk eller anden fast eller tæt overdækning skal være i god vedligeholdelsestilstand. Utætheder skal udbedres, så hurtigt som muligt efter at de er konstateret. (s)
- 37.** Beholdere til slam og andet organisk affald med en kapacitet på 100 m<sup>3</sup> eller derover skal mindst hvert 5 år kontrolleres for styrke og tæthed af en kontrollant,

der er autoriseret til at kontrollere beholdere for flydende husdyrgødning, ensilagesaft eller spildevand, jf. bekendtgørelse om kontrol af beholdere for flydende husdyrgødning, ensilagesaft eller spildevand. Resultatet af kontrollen (tilstandsrapporten) skal opbevares på anlægget sammen med dokumentation for eventuelle reparationer, mindst indtil en nyere tilstandsrapport foreligger. Hvis der ikke foreligger en rapport sammen med ansøgningen, kan myndigheden kræve en sådan udarbejdet, inden tanken tages i brug. Såfremt kontrollen viser, at tanken ikke overholder krav til styrke og tæthed eller at der er behov for et supplerende eftersyn baseret på specialviden, brug af specialværktøj eller behov for at beholderen tømmes, skal tilstandsrapporten indsendes til tilsynsmyndigheden inden 6 uger efter, at kontrollen er foretaget sammen med virksomhedens oplysninger om, hvad der er foretaget eller planlægges foretaget på baggrund af rapporten. Tilsynsmyndigheden kan på baggrund af tilstandsrapporten fastsætte krav om supplerende eftersyn. (m)

## Våd jord, boremudder og sediment

---

- 38.** Der må kun modtages våd jord, boremudder og sediment fra arealer som er forurenede på et niveau, der overstiger kl. 2 jord. (i)
- 39.** Hvis der ved modtagekontrollen (syn/lugt) opstår mistanke om, at materialet er forurenede på et niveau der overstiger kl. 2 skal det partiet afvises. (i)
- 40.** Partier, der indeholder CMC må ikke modtages før det kan påvises at CMC ikke udgøre risiko for grundvandet. (i)
- 41.** Den væske, som drænes fra produktet skal bortskaffes til godkendt modtager. (i)
- 42.** Afvandingsbasserne skal udføre i tæt materiale og der må ikke være afløb fra bassinerne. (i)

## Have- og parkaffald

---

- 43.** Have- og parkaffald skal opbevares på tæt befæstet areal. (i)
- 44.** Efter flisning af have- og parkaffald skal flisen opbevares på samme plads eller inden døre på tæt belægning. (i)
- 45.** Have- og parkaffald må kun oplagres og neddeles på et befæstet tæt areal med fald mod afløb eller sump. Have- og parkaffald skal bortskaffes og arealet skal ryddes for have- og parkaffald og saft fra samme skal i sommerhalvåret fjernes hyppigere så lugtgener undgås. (m)
- 46.** Have- og parkaffald skal bortskaffes og arealet ryddes for have- og parkaffald og saft fra samme mindst 1 gang pr. uge i sommerhalvåret. (m)

## Jordhåndtering

47. Der må ikke modtages jord, hvor der, ved modtagelsen, er en fri olie- eller kemikaliefase. (i)
48. Tilførte jordlæs skal straks ved modtagelse inspiceres ved syn og lugt af virksomhedsperson, som er instrueret i, at kun de tilladte jordtyper modtages. Jord, der helt åbenbart ikke må modtages eller håndteres på virksomheden, skal afvises. (i)
49. Der må ikke opbevares større mængder jord på karteringspladsen, end at der kan sikres, at partierne ikke utilsigtet blandet sammen, hverken ved oplag eller ved håndtering af jorden. (i)
50. For hvert jordparti der modtages, skal virksomheden sikre sig, at der afgives de oplysninger, som fremgår af §§ 9 og 12 i bekendtgørelse om anmeldelse og dokumentation i forbindelse med flytning af jord<sup>1</sup>. For jordpartier, der er omfattet af bekendtgørelsen, kan følgesedlen, jf. § 11, udgøre denne dokumentation. (i)
51. Modtagne jordpartier skal snarest muligt efter modtagelsen af det sidste læs, kategoriseres iht. den til enhver tid gældende bekendtgørelse om anmeldelse og dokumentation i forbindelse med flytning af jord. (i)
52. Jordpartier, der ikke er kategoriseret, må ikke sammenblandes med anden jord. (i)
53. Prøvetagning, analyse og kategorisering skal ske efter reglerne i bekendtgørelse om anmeldelse og dokumentation i forbindelse med flytning af jord. (i)
54. Den modtagne jord må maksimalt indeholde forureningskomponenter svarende til niveauet i tabel 3. (i)

Tabel 3.

Forureningskomponent	Maksimalt tilladeligt indhold (mg/kg TS)
Arsen (As)	<20*
Cadmiun (Cd)	<5*
Chrom total (Cr total)	<1000*
Kobber(Cu)	<1000*
Kviksølv (Hg) (uorganisk)	<3*
Bly (Pb)	<400*
Zink (Zn)	<1000*
PAH total	<40*
<b>Kulbrinter (ref.lab. metode 1)</b>	

<sup>1</sup> BEK nr. 1452 af 07/12/2015 bekendtgørelse om anmeldelse og dokumentation i forbindelse med flytning af jord

C6-C10	<25
C10-C15	<40
C15-C20	<55
C20-C40	<300
Totalkulbrinter, C6-C40	<300

Maksimalt tilladeligt indhold (mg/kg TS). \*Svarende til kategori 2 jord

- 55.** Ligger et jordpartis forureningsgrad over, de i vilkår 54 anførte værdier, skal partiet flyttes til godkendt modtager senest 1 uge efter at jorden er klassificeret. (i)
- 56.** Frakørsel af jord fra karteringspladsen til anden modtager, skal forinden anmeldes til Slagelse Kommune. (i)

## Luft- og lugtforurening

---

- 57.** Virksomheden må ikke give anledning til lugt- eller støvgener uden for virksomhedens område, som efter tilsynsmyndighedens vurdering er væsentlige for omgivelserne. Tilsynsmyndigheden kan, såfremt der konstateres væsentlige støvgener, kræve, at støvende oplag overdækkes eller befugtes, eller at der etableres afskærmning eller befugtning af knusnings-, presnings- eller neddelingsaktiviteter, sorterings- og håndteringsaktiviteterne. Grus og jordveje skal, hvis der opstår støvproblemer holdes fugtige så støvet dæmpes. (m)
- 58.** Virksomheden skal ved tilrettelæggelse af driften, herunder ved vanding eller befugtning sikre, at der ikke opstår støvgener uden for virksomheden. (i)
- 59.** Alle døre og porte skal være lukkede, bortset fra når der køres produkter eller affald ind eller ud. (i)
- 60.** Anlægget må ikke give anledning til fluegener, der er væsentlige efter tilsynsmyndighedens vurdering. (i)
- 61.** Såfremt tilsynsmyndigheden skønner, at klager vedrørende lugt eller fluer er velbegrundet, skal virksomheden for egen regning lade foretage uvildige undersøgelser og/eller lugtbegrænsende foranstaltninger. (i)

## Affald

---

- 62.** Affald, der spildes, skal opsamles samme dag og anbringes i de dertil indrettede containere eller affaldsområder. (s)
- 63.** Spild af olie og kemikalier (herunder grus, savsmuld eller lignende anvendt til opugning) skal opsamles straks og opbevares og bortskaffes som farligt affald. Der skal til enhver tid forefindes opsningsmateriale på virksomheden. (s)

- 64.** Beholdere til affald skal være tydeligt opmærket med indholdet. (i)
- 65.** Eventuelt frasorteret affald i forbindelse med byggeaffald, skal bortskaffes i overensstemmelse med Slagelse Kommune regulativ eller anvisning. (i)
- 66.** Farligt affald som f.eks. spildolie skal opbevares under overdækning i form af tag, presenning eller lignende og beskyttet mod vejrlig på en tæt belægning. Oplagspladsen skal være indrettet således, at spild kan holdes inden for et afgrænset område og uden mulighed for afløb til jord, grundvand, overfladevand eller kloak. Området skal kunne rumme indholdet af den største beholder, der opbevares. (s)

## Beskyttelse af jord, grundvand og overfladevand

---

- 67.** Overjordiske tanke til fyringsolie og motorbrændstof skal inden etablering godkendes af Slagelse Kommune. (i)
- 68.** Overjordiske tanke til fyringsolie og motorbrændstof skal sikres mod påkørsel. Påfyldningsstudse og aftapningshaner (aftapningsanordninger) for olieprodukter, herunder motorbrændstof, skal placeres inden for konturen af en tæt belægning med kontrolleret afledning af afløbsvandet. Alternativt skal eventuelt spild opsamles i en tæt spildbakke eller grube. Udendørs spildbakker eller gruber skal tømmes, således at regnvand i bunden maksimalt udgør 10 % af spildbakkens eller grubens volumen. (s)
- 69.** Påfyldning af brændstof i dieseltanken samt det kørende materiel skal ske under konstant overvågning. (i)
- 70.** Der må ikke nedgraves tanke. (i)
- 71.** Blandet byg- og anlægsaffald, bortset fra inert affald, må kun opbevares og håndteres på befæstet tæt areal med kontrolleret afledning af nedbør. (m)
- 72.** Befæstede og tætte arealer skal være i god vedligeholdelsesstand. Utætheder skal udbedres så hurtigt som muligt, efter at de er konstateret. (m)

## Spildevand

---

Spildevandsvilkårene samt vilkårene vedrørende udledning er meddelt i henhold til § 28, stk. 1 i miljøbeskyttelsesloven. Vilkaere vedrørende vaskeplads, og derved tilslutnings-tilladelse, er meddelt i henhold til § 28, stk. 3.

- 73.** Sanitært spildevand skal ledes til offentlig kloak. (d)



- 74.** Ved opbevaring af have- og parkaffald, skal der i lagune 2 udtages en vandprøve som skal analyseres for sprøjtemidler og deres nedbrydningsprodukter (Glyphosat, AMPA og MCPA) Vandprøverne skal udtages i udløbet 4 gange/år. (i)
- 75.** Kloakrør og andre rør i jorden skal fotograferes mindst hver 5. år. (i)
- 76.** Vand fra slambassiner/sedimentkamre skal opsamles og køres til godkendt modtager. (d)
- 77.** Olie-benzinudskiller skal være VA- godkendt. (d)
- 78.** Sandfang og udskiller skal være dimensioneret efter DS 432 med tilhørende SBI-anvisning. (d)
- 79.** Der må ikke være synlig fri oliefase på vandet i lagunerne. (d)
- 80.** Vand fra vaskeplads skal ledes til offentlig kloak gennem sandfang og olieudskiller. (d)
- 81.** Der må kun benyttes vand til vask af det kørende materiel. (d)
- 82.** Udskilleren skal tømmes senest når 25 % af den maksimale kapacitet er nået. Sandfanget skal tømmes senest når den er halvt fyldt. Dog skal udskillere og sandfang tømmes mindst 1 gang årligt, med mindre anden regelmæssig tømning fastsættes af Myndigheden. Udskillere påfyldes vand efter endt tømning. Alarmanlæg skal justeres, således at denne udløses, når 25 % af opsamlingskapaciteten er opbrugt. (d)
- 83.** Såfremt der ved inspektion eller tæthedskontrol af udskillere og sandfang konstateres skader eller uregelmæssigheder, skal skader hurtigst muligt udbedres og Slagelse Kommune straks kontaktes. (d)
- 84.** Regnvandsbassinet, Lagune 2, skal udformes og dimensioneres i henhold til anbefalingerne i "Faktablad om dimensionering af våde regnvandsbassiner", Aalborg Universitet, 2012. (d)
- 85.** Afløbene fra bassinerne konstrueres sådan, at der maksimalt udledes 1,0 l/s/red. ha. (d)
- 86.** Ved etablering af lagune 2 dimensioneres bassinet, så der i gennemsnit højest sker overløb fra bassinet hvert 10. år. Overløbshyppigheden sættes til  $T = 10$ . Sikkerhedsfaktoren sættes til 1,2 og den hydrologiske reduktionsfaktor sættes til 1. (d)
- 87.** Lagune 2 skal etableres mindst 5 meter fra vandløbets kronekant. (d)
- 88.** Lagunerne skal have et permanent vådt volumen på mindst 300 m<sup>3</sup> pr. red. ha. (d)

89. Lagune 2 skal etableres, så den permanente vanddybde er 1-1,5 meter. (d)
90. Lagune 2 skal etableres, så skråningsanlægget er 1:5. Dog accepteres 1:3 på mindre delstrækninger. (d)
91. Lagune 2 skal udføres med dykket udløb og vandbremse, således at eventuelle olierester og sedimenter tilbageholdes i bassinet. (d)
92. Lagune 2 skal være etableret forinden område 2 de uden dørs arealer befæstes. (d)
93. Der må ikke tilføres materialer som jord, sand eller andre forurenende stoffer til vandløbet. (d)
94. Udledningen må ikke give anledning til hydrauliske problemer i berørte vandområder. (d)
95. Udledningen må ikke give anledning til erosion, slam- og sandaflejring, flydestoffer i synligt omfang eller uæstetiske forhold i berørte vandområder. (d)
96. Hvis udledningen af overfladevand efter tilsynsmyndighedens vurdering medfører uacceptable effekter i berørte vandområder kan tilsynsmyndigheden kræve, at der skal gennemføres afhjælpende foranstaltninger. (d)
97. Senest 14 dage efter lagune 2 og afløb er etableret, færdigmelder ansøger arbejdet til Slagelse Kommune. I den forbindelse fremsendes en færdig kloakplan, der viser placering af bassin og ledninger. (d)
98. Lagunerne skal vedligeholdes så optimal effekt opnås. DANVA's vejledning nr. 97 om "drift og vedligehold af regnvandsbassiner" skal følges. (d)
99. Ved oprensning af lagunerne skal sand og olie bortskaffes efter gældende kommunale indsamlingsordning. (d)
100. Der skal etableres prøvetagningsbrønde efter lagunerne, hvor der kan udtages vandprøver fra en frit faldende vandstråle. (d)
101. Der skal 4 gange årligt, jævnt fordelt over året, udtages vandprøver fra de to prøvetagningsbrønde. Analyse for pesticider er dog kun nødvendigt, såfremt der oplagres eller har været oplagret have- og parkaffald det seneste kvartal. Prøverne skal tages i forbindelse med heldagsregn, efter mindst 3 timers regn, for at sikre at prøverne bliver repræsentative. Prøverne skal udtages som stikprøve af akkrediteret prøveudtager, eller af en tilsvarende, godkendt af Slagelse Kommune, faglig person. Prøverne skal analyseres af et laboratorium, der er akkrediteret til den pågældende analyse, jf. Dansk Akkrediterings Ordning. Tilsynsmyndigheden skal sættes på som kopimodtager, når analyseresultaterne sendes fra det akkrediterede firma til virksomheden. Hyppigheden af vandprøverne kan tages op til revurdering 2 år efter godkendelsen er meddelt. Her kan antallet af årlige vandprøver eventuelt nedsættes efter aftale med tilsynsmyndigheden. Hvis

værdierne efterfølgende er forhøjede, kan hyppigheden af vandprøver øges igen.  
(d)

**102.** Vandprøverne skal analyseres for stoffer nævnt i nedenstående tabel.

	Generelt kvalitetskrav	Maksimumkoncentration
Ammonium, ammoniak	5 mg/l	5 mg/l
Total phosphor, P	1,5 mg/l	3 mg/l
BI5	15 mg/l	30 mg/l
Total kvælstof, N	8 mg/l	16 mg/l
Suspenderede stoffer	20 mg/l	40 mg/l
Arsen	4,3 µg/l*	43 µg/l*
Bly	1,2 µg/l*	14 µg/l*
Cadmium	0,08 µg/l*	0,45 µg/l*
Kobber	4,9 µg/l*	4,9 µg/l*
Zink	7,8 µg/l*	8,4 µg/l*
Nikkel	4 µg/l*	34 µg/l*
Kviksølv	-	0,07 µg/l*
Benz(a)pyren (PAH)	$1,7 \times 10^{-4}$ µg/l	0,27 µg/l*
Glyphosat	-	Ikke målbar
AMPA	-	Ikke målbar
MCPA	-	Ikke målbar

\*Kravene er fastsat jf. bekendtgørelse nr. 165 af 19/12/2017 om fastlæggelse af miljømål for vandløb, søer, overgangsvande, kystvande og grundvand, vandprøve fra have- og parkafald for pesticider

- 103.** Det årlige gennemsnit for de 4 vandprøver skal overholde de generelle kvalitetskrav. (d)
- 104.** Vandprøverne skal overholde kravværdien for maksimumkoncentrationen, da dette er absolutte krav. (d)
- 105.** Såfremt grænseværdierne i vilkår 102 overskrides for henholdsvis årligt gennemsnit eller maksimumkoncentration, skal virksomheden indsende en redegørelse til Slagelse Kommune, som forklarer årsagen til overskridelsen, samt hvilke foranstaltninger virksomheden vil foretage for at nedbringe forureningen til et acceptabelt niveau. Kan virksomheden ikke overholde grænseværdierne må vandet ikke udledes i Jernbjerg å. (d)
- 106.** Myndigheden kan kræve, at virksomheden skal lade udtage og analysere vandprøver af det afledte regnvand til dokumentation for, at vilkår 102 er overholdt. Prøverne skal udtages som stikprøve af akkrediteret prøveudtager og analyseres af et laboratorium, der er akkrediteret til den pågældende analyse, jf. Dansk Akkrediterings Ordning. Resultatet af analysen skal tilsendes Myndigheden senest 1 uge efter, at dette er modtaget fra laboratoriet. (d)
- 107.** Afløbet fra olieudskilleren skal føres til en samlebrønd. I denne brønd skal der være mulighed for ved opstuvning at udtage en spildevandsprøve i frit faldende vandstråle. (d)
- 108.** Virksomheden skal hvert 5. år lade udføre tæthedsprøvninger af udskillere og de dertil hørende rørtilslutninger. Tæthedskontrol skal udføres af en autoriseret kloakmester og registreres i driftsjournalen. (d)
- 109.** Såfremt der ved inspektion eller tæthedskontrol af udskillere og sandfang konstateres skader eller uregelmæssigheder, skal skader hurtigst muligt udbedres og Slagelse Kommune straks kontaktes. (d)

## Støj

---

- 110.** Støjende aktiviteter på område 2 (Gravemaskiner, betonknuser, jordsorteringmaskine) må ikke påbegyndes før den nye støjvold er etableret. (i)
- 111.** Støjvolden omkring det nye område er reguleret i separat miljøgodkendelse. (i)
- 112.** Virksomheden skal ved gravemaskine og betonknuser benytte de mobile støjskærme. (i)

Virksomhedens bidrag til støjbelastningen i omgivelserne må ikke overstige følgende værdier målt ved nabobeboelse eller deres opholdsarealer:

	<b>Mandag – fredag kl. 07.00 – 18.00</b>	<b>Mandag – fredag kl. 18.00 – 22.00</b>	<b>Alle dage kl. 22.00 – 07.00</b>
	<b>Lørdag kl. 07.00 – 14.00</b>	<b>Lørdag kl. 14.00 – 22.00</b>	
		<b>Søn- og hellig- dage kl. 07.00 – 22.00</b>	
<b>Blandet bolig og erhverv</b>	50	45	40
<b>Industri</b>	60	60	60

Maksimalværdien af støjniveauet må om natten ikke overstige 50 dB(A) i bolig (åben/lav), 55 dB(A) erhvervsområdet (blandet bolig og erhverv).

De i ovenstående tabel anførte grænseværdier skal overholdes inden for de nedenfor anførte tidsrum:

- For dagperioden kl. 07.00-18.00 skal grænseværdierne overholdes indenfor det mest støjbelastede tidsrum på 8 timer.
- For aftenperioden kl. 18.00-22.00 skal grænseværdierne overholdes indenfor den mest støjbelastede time.
- For natteperioden kl. 22.00-07.00 skal grænseværdierne overholdes indenfor den mest støjbelastede halve time.

Disse tidsrum betegnes som referencetidsrum.

Virksomheden skal på tilsynsmyndighedens forlangende, dog normalt højst 1 gang årligt dokumentere, at vilkår 113 overholdes.

Dokumentation for overholdelse af vilkår 113 skal ske i form af resultater af støjberegninger eller støjmålinger udført, når virksomheden er i fuld normal drift og i øvrigt efter tilsynsmyndighedens anvisninger.

Udføres dokumentation for overholdelse af vilkår 113 som beregninger, skal disse udføres efter den nordiske beregningsmetode for ekstern støj fra virksomheder, *Miljøstyrelsens vejledning nr. 5/1993 "Beregning af ekstern støj fra virksomheder"* - eller nyere. Dokumentationen skal indeholde de oplysninger om beregningsforudsætningerne, som er nødvendige for tilsynsmyndighedens vurdering af rigtigheden af beregningsresultaterne. Specielt skal støjklenderne beskrives og deres kildestyrke angives.

Udføres dokumentationen som måling, skal dette ske ved måling af den støj virksomheden påfører omgivelserne. Målingerne skal udføres som beskrevet i *Miljøstyrelsens vejledning nr. 5/1984 "Ekstern støj fra virksomheder"* - eller nyere.

Beregningerne eller målingerne skal gennemføres af et laboratorium, der er akkrediteret af DANAK til at udføre "Miljømålinger - ekstern støj" eller godkendt af Miljøstyrelsen til at udføre "Miljømålinger - ekstern støj".

Rapport med dokumentation af målinger/beregninger for støjmissioner indsendes til Slagelse Kommune senest 2 måneder efter, at disse er foretaget.

## Egenkontrol

---

- 113.** Virksomheden skal inden 3 måneder udarbejde et årshjul/kontrolprogram for inspektion af hele Slagelse Miljøcenters område. Årshjulet/kontrolprogrammet skal effektueres seneste 6 måneder efter at Slagelse Kommune har godkendt årshjulet/programmet.
- 114.** Virksomheden skal løbende og mindst 1 gang årligt gennemføre en kontrol for revner, lunger og andre skader af befæstede arealer og tætte belægninger, kar, gruber og sumpe samt kontrollere oplags- og omlæsningspladser samt opsamlingsbeholdere til saft og overfladevand for utætheder og revner. Kontrollen af beholdere skal ske, når disse er tømt og spulet. Utætheder skal udbedres, straks efter at de er konstateret. (m)
- 115.** Virksomheden skal kontrollere inspektionsbrønde ved beholdere til slam eller andet organisk affald for vandets farve og lugt. Konstateres der misfarvning eller usædvanlig lugt fra vand i brøndene, skal tilsynsmyndigheden straks underrettes. Kontrollen skal ske mindst 1 gang i kvartalet, dog kun hvis der er indhold i beholderen. (s)
- 116.** Hvert 5. år skal en uvildig sagkyndig foretage kontrol af befæstede arealer, belægninger, kar, gruber og sumpe Slagelse Kommune kan dog kræve en hyppigere uvildig kontrol dog højst 1. gang pr. år. Rapporten skal tilsendes tilsynsmyndigheden seneste 4 uger efter. (i)
- 117.** Beholdere uden overdækning skal mindst 1 gang i kvartalet kontrolleres for afstanden fra oplaget af affald til overkanten af beholderen. Dog hyppigere i perioder med meget nedbør. (s)

- 118.** Ved udgangen af hvert kvartal registreres mængden af hver af de oplagrede affaldsfraktioner. Oplysningerne indføres i journalen. Driftsjournalen skal opbevares på virksomheden i mindst 5 år og skal være tilgængelig for tilsynsmyndigheden. (s)
- 119.** Virksomheden skal pejle udskillere og sandfang efter behov, dog mindst hver 6. måned. Resultatet skal noteres i en driftsjournal. (d)
- 120.** Det påhviler virksomheden jævnligt at kontrollere vandstanden i udskillere, dog mindst 1. gang pr. år. Ligeledes skal alarm funktionsprøves hvert år. Dato for kontrol noteres i driftsjournalen. (d)

## Driftsjournal

---

- 121.** Virksomheden skal føre en driftsjournal med angivelse af:
- Dato for og resultat af inspektioner samt eventuelt foretagne udbedringer af befæstede arealer og tætte belægninger, gulve, gruber mv. Dette skal dokumenteres ved foto (i)
  - Dato for og resultatet af kontrol af fast og tæt overdækning af beholdere til oplag af slam eller andet organisk affald samt af afstanden fra affaldets overflade til beholderens overkant. (i)
  - Dato for og resultatet af kontrol af overdækning af slam eller andet organisk affald på oplagspladser i det fri. (i)
  - Dato for og resultat af kontrol af inspektionsbrønde ved beholdere til slam eller andet organisk affald for vandets farve og lugt. (i)
  - Rapport for uvildig kontrol af befæstede arealer, belægninger, kar, gruber og sumpe. (i)
  - Mængden af de registrerede affaldsfraktioner. (i)
  - Tæthedskontrol af rør, kloak og udskillere. (i)
  - dato for og resultat af pejling af udskiller og sandfang, kontrol af vandstand i udskillere samt funktionsprøvning af alarm. (i)
- 122.** Dokumentation for bortskaffelse af affald fra lagunerne skal opbevares i mindst 5 år og forevises på forlangende. (d)
- 123.** Driftsjournal og dokumentation for bortskaffelse af affald fra udskillere og sandfang skal opbevares i mindst 5 år og forevises tilsynsmyndigheden på forlangende. (d)

## Offentliggørelse og klagevejledning

---

### Høring

Godkendelsen har været i høring hos virksomheden i perioden fra den 21. august til den 11. september. Høring medførte små tekniske ændringer som ikke har ændret det oprindelige udkast.

### Offentlig høring

Godkendelse har været i offentlighøring.....

### Offentliggørelse

Tilladelsen er annonceret på kommunes hjemmeside under fanen "Tag Del" og punktet "Afgørelser" indtil klagefristens ophør.

### Klagevejledning

Afgørelsen kan, i henhold til Miljøbeskyttelseslovens §91, inden 4 uger skriftligt påklages til Miljø- og Fødevareklagenævnet. Klagefristens udløb er den XX måned år.

Klagen skal fremsendes direkte til Natur- og Miljøklagenævnet via den digitale klageportal, der kan findes på Natur- og Miljøklagenævnets hjemmeside [www.nmkn.dk](http://www.nmkn.dk).

Virksomheden vil blive underrettet, såfremt der inden klagefristens udløb indgives klager over afgørelsen.

### Betingelser mens en klage behandles

Virksomheden vil kunne udnytte miljøgodkendelsen i den tid, Miljø- og Fødevareklagenævnet behandler en eventuel klage, medmindre Nævnet bestemmer andet. Dette indebærer dog ingen begrænsning for Miljø- og Fødevareklagenævnet adgang til at ændre eller ophæve miljøgodkendelsen.

### Søgsmål

Hvis I ønsker at prøve afgørelsen ved domstolene, skal sagen være anlagt senest 6 måneder efter, at afgørelsen er meddelt. Fristen for at anlægge søgsmål udløber således den XX Måned år.



Slagelse kommune har gennemført en intern høring på VVM – området samt en VVM – screening af det fremsendte projekt. Efterfølgende er der blevet lavet en afgørelse som begrundet at den tidligere udførte miljøvurdering bliver anvendt sammen med en ny boring på det nye område, for at kunne sammenligne de to områder.

## Miljøteknisk redegørelse og vurdering

---

### Indledning

Den miljøtekniske redegørelse og vurdering er Slagelse Kommunes beskrivelse af aktiviteten og begrundelse for de vilkår, der er stillet i miljøgodkendelsen.

I 2008 fik Miljøcenter Enggården ApS lov til slamopbevaring på Enggården i eksisterende gylletank på 2.500 m<sup>3</sup> og i eksisterende kostald på 1.500 m<sup>3</sup>. Derudover fik Enggården i 2009 lov til, at have et mellemdeponi af bioaffald. I 2010 meddelte Slagelse Kommune den nuværende miljøgodkendelse.

På baggrund af områdets sårbarhed i relation til grundvandet, har Slagelse Kommune i lokalplan 1192 opstillet strikse rammer for hvilke aktiviteter, der kan startes på arealet. Der må således ikke startes aktiviteter, der potentielt kan medføre forurening af grundvandet.

Slagelse Kommune har endvidere stillet skærpede vilkår, der rækker ud over standardvilkårene for denne virksomhedstype, til forebyggelse af forurening af jord og grundvand

### Beliggenhed og planforhold

Slagelse Miljøcenter ApS er omfattet af 2 lokalplaner, Lokalplan nr. 1059 for det eksisterende område 1 og lokalplan nr. 1192. Begge områder er udlagt til erhvervsområder.

I lokalplan 1059 gives der mulighed for at der kan etableres virksomheder, inden for de i planlovgivningen fastsatte miljøklasser, i miljøklasserne 3 – 6. Det giver mulighed for at der kan etableres virksomheder som f.eks. autolakerer, levnedsmiddelfabrikker, farve-og lakfabrikker o.l.

I lokalplan 1192 kan der kun etableres virksomheder i miljøklasserne 3 – 6 hvis disse relaterer til entreprenørvirksomhed. Der må oplagres jord i klasse 0, 1 og 2 bygge- og anlægsaffald, fejesand, slam samt håndteres papir, glas. Det betyder at der på område 2 ikke må afvandes borremudder, sedimenter og jord, hvis det er forurenede svarende til klasse 3 eller 4 i Sjællandsvejledningen.

Slagelse Miljøcenter ApS er beliggende i område med særlige drikkevandsinteresser og området er omfattet af indsatsplanen for grundvandsbeskyttelse i Slagelse Nordøst. 150 m øst for lokaliteten findes et område, hvor grundvandet betragtes som særligt sårbart. Nærmeste vandværksboring ligger ca. 550 m sydøst for Slagelse Miljøcenter ApS. Den østlige del af Slagelse Miljøcenter ApS er udlagt til økologisk forbindelse. Der friholdes en bræmme for anlæg på 100 m ud mod vandløbet, Jernbjerg Å, idet der dog på de vestligste ca. 10 m etableres et plantebælte, ligesom en ny lagune udover den eksisterende. Lagunen har til formål at modtage tagvand, overfladevand fra det "område 2.

Den nærmeste bolig er mere end 300 m. fra skel til Slagelse Miljøcenter ApS, mens der er 200 m. til erhvervsområdet omkring Odensevej

For at sikre det omgivende landskab og de naturmæssige forhold skal, volden rundt om Slagelse Miljøcenter ApS beplantes med arter som er naturligt forekommende i området.

Slagelse Miljøcenter ApS har oplyst, at volden vil blive opbygget af klasse 0 og 1 Jord, i henhold til Sjællandsvejledningen.

Slagelse Kommune har i marts 2020 givet tilladelse til opførelse af en hal på ca. 1.900 m<sup>2</sup> i område 2. I byggetilladelsen er det vurderet, at bebyggelsen kan holdes inden for rammerne i lokalplan 1192.

Slagelse Kommune vurderer, at Slagelse Miljøcenter ApS med denne placering vil kunne drives uden gener for miljøet og de omkringboende.

## Luft- og lugtforurening

Virksomheden har følgende aktiviteter, som kan give luft – og lugtforurening;

Håndtering af slam, have- og parkaffald, bioaffald og biologisk behandling af jord.

Slam bliver opbevaret i den gamle kostald, hvor de 3 sider er lukket, samt i en overdækket gyllebeholder. Den nye hal til jordkartering og slam som ønskes opført, er helt lukket, og det er Slagelse Kommunes vurdering at slammet ikke vil give lugtgener.

Som tidligere vil en del slam blive opbevares i overdækket gyllebeholder. Der er i godkendelse stillet krav om at gyllebeholderen skal tæthedskontrolleres hvert 5. år. Slagelse Kommune er opmærksom på, at slam kan give lugtgener for de omkringboende og har derfor stillet vilkår om at slammet skal være dækket af halm, eller anden overdækning til at dæmpe lugtgenerne.

Med de skærpede vilkår omkring opbevaring af slam og bioaffald er det Slagelse Kommunes vurdering, at det ansøgte ikke vil give anledning til væsentlige lugt- eller fluegener.

## Affald

Affald i denne del, omhandler det affald, som Slagelse Miljøcenter ApS selv generer og ikke det affald der modtages og håndteres. Virksomhedens dagrenovationslignende affald, pap, papir, metal, lyskilder og spildolie skal sorteres, opbevares og transporteres i overensstemmelse med Slagelse Kommunes regulativ for erhvervsaffald.

Slagelse Kommune vurderer, at med overholdelse af miljøgodkendelsens vilkår, samt Slagelse Kommunes regulativ for erhvervsaffald, at virksomhedens egen genereret affald ikke vil have det store forureningspotentiale.

## Have- og parkaffald

Undersøgelser<sup>2</sup> har vist at have- og parkaffald kan indeholde ikke ubetydelige mængder af miljøfremmede stoffer, f.eks. glyphosat samt nedbrydningsstoffer fra disse. Da Slagelse Miljøcenter ønsker at oplagre have- og parkaffald på befæstede arealer, er det sandsynligt at de miljøfremmede stoffer kan ende i Jernbjerg Å eller i værste tilfælde i grundvandet.

Slagelse kommune stiller krav om at have- og parkaffaldet skal håndteres på befæstede areal med fald mod afløb eller sump. For at sikre at der ikke udledes uønskede stoffer i Jernbjerg Å stilles der krav om, at der udtages og analyseres for Glyphosat, AMPA og MCPA

## Slamhåndtering

Slam vil blive opbevaret i eksisterende hal og gyllebeholder samt i en nyetableret hal. Den eksisterende hal samt gyllebeholderen er blevet kontrolleret i 2018 og der blev ikke fundet fejl eller mangler i hallen eller beholderen.

Den nye hal bliver støbt med aggressivt miljøbeton som ifølge producenten (Unicon) indeholder stålfiber for at undgå sprækker. Der vil være fald væk fra porte og uden afløb.

Slagelse Kommune vurderer at slamhåndteringen kan ske på en miljømæssig forsvarlig måde.

## Beskyttelse af jord og grundvand

Slagelse Miljøcenter ApS ligger i et område med særlige drikkevandsinteresser og indenfor indvindingsoplandene til SK Forsyning A/S' kildepladser Valbygård og Jernbjerg, hvor der i 2019 tilsammen blev indvundet 1.845.000 m<sup>3</sup> drikkevand. Området har således

---

<sup>2</sup> Orientering fra Miljø- og fødevareministeriet om gældende regler ved bortledning af vand fra haveaffald på genbrugspladser

meget stor betydning for vandforsyningen i Slagelse Kommune. Jernbjerg kildeplads indvinder vand fra grundvandsmagasinet KS3, der ved Slagelse Miljøcenter forventes at findes i ca. 21-28 meters dybde. Valbygård kildeplads indvinder vand fra det lidt dybereliggende grundvandsmagasin KS4.

Størstedelen af det areal, hvor Slagelse Miljøcenter ApS ligger, er udpeget som indsatsområde, dvs. som et område hvor grundvandet er særligt sårbart, fordi de beskyttende lerlag er af en udformning som at der kan være mulighed for at der kan ske en forurening af grundvandet. Udpegningen af indsatsområder bygger på Statens grundvandskortlægning, der blev afsluttet i 2015. Som udgangspunkt udpeges der indsatsområder, hvor den samlede tykkelse af reduceret ler over de vigtige grundvandsmagasiner er mindre end 15 m. De terrænnære oxiderede lerlag medregnes således ikke, da disse lags evne til at omsætte nitrat er opbrugt. De oxiderede lerlag er endvidere som hovedregel opsprækkede og udgør derfor kun ringe beskyttelse mod udvaskning af forurening til grundvandet.

Grundvandskortlægningen har vist, at der må forventes 5-10 m reduceret ler over grundvandsmagasinet KS3 centralt under den nuværende virksomhed. Under den øvrige del af den eksisterende virksomhed, samt under størstedelen af det areal virksomheden ønsker at udvide på, forventes der at være 10-15 m reduceret ler.

En 24 m dyb boring udført i 2011 dokumenterede, at der er 11,6 m reduceret ler over KS3 i et område, hvor grundvandskortlægningen forudsiger ca. 10 m reduceret ler. De to dybe vandførende sandlag, der blev observeret i boringen, regnes på baggrund af ens trykniveau begge til KS3. Koten af i hvert fald det dybeste sandlag der blev observeret, passer fint sammen med den forventede dybde af KS3. Det skal bemærkes, at boringen er kotesat forkert. Bedømt ud fra et højdekort, er terrænkoten ca. +15 m.

En 15 m dyb boring udført i 2020 dokumenterede et vandførende sandlag i 10,2-11,7 meters dybde, men boringen var ikke dyb nok til at nå KS3. Der blev registreret reduceret ler (bedømt ud fra farveangiverne på borerapporten) i dybdeintervallerne 3,2-10,2 mut. Og 11,7-15,0 mut (boringens afslutning), dvs. i alt mindst 10,7 m. Grundvandskortlægningen forudsiger i dette område, at der er 10-15 m reduceret ler over KS3.

Boringerne giver således ikke anledning til at ændre grundvandskortlægningens vurdering af områdets sårbarhed.

Grundvandsdannelsen ved terræn er i forbindelse med kortlægningen vurderet til at være i størrelsesordenen 100-150 mm som gennemsnit for virksomhedens område. Det er lidt mindre end gennemsnittet for Slagelse Kommune. I umiddelbar nærhed af Jernbjerg Å vurderes der ikke at være grundvandsdannelse, da nedbøren her vurderes at strømme af til vandløbet.

Boringen fra 2011 dokumenterede, at der er nedadrettet gradient mellem det terrænnære grundvand og KS3, og dokumenterede dermed, at der sker grundvandsdannelse i

området. Det forudsiger grundvandskortlægningen også. Eventuel forurening af det terrænnære grundvand vil dermed kunne medføre forurening af det dybereliggende grundvand i KS3.

Vandprøverne fra borerne viste, at det terrænnære grundvand for visse parametre var påvirket af arealanvendelsen i området før virksomheden blev etableret.

Slagelse Kommune har stillet krav om at Slagelse Miljøcenter ApS får etableret et årshjul/kontrolprogram for hvordan hele området bliver kontrolleret samt skærpet kravene til belægning- og belægningskontrol, opbevaringsmetoder, opbevaringstid.

Slagelse Miljøcenter har med anvendelse af aggressivt miljøbeton, som belægning i den nye hal valgt en meget tæt og holdbar belægning, som forebygger grundvandsforurening. Virksomhedens håndtering og opbevaring af slam på område 1 i lukkede hal og overdækket gyllebeholder medvirker til at risikoen for nedsivning af miljøfremmede stoffer til grundvand er minimale.

## Spildevand

### Redegørelse

Slagelse Miljøcenter ønsker at udlede tag- og overfladevand til Jernbjerg Å via to regnvandsbassiner. Det eksisterende regnvandsbassin (lagune 1) modtager overfladevand fra to asfalterede pladser (A+B), bygningerne samt planlægges at modtage tagvand fra den nye oplagshal på 1.990 m<sup>2</sup>. Det nye regnvandsbassin (lagune 2) planlægges at modtage overfladevand fra en asfalteret plads (C) på samlet 46.650 m<sup>2</sup>. De to laguner har hver sit eget udledningspunkt og ledningskapacitet neddroles til 1 l/s/red. ha.

Udledningstilladelsen er givet på baggrund af oplysninger givet i virksomhedens ansøgning, og derfor kun vurderet i forhold til de angivne fraktioner. Det vil sige at vurderingen er lavet ud fra, at der udendørs oplagres følgende:

- Jord til kartering, ikke-kortlagte ejendomme
- Jord <MST afskæringskriterium
- Vejopfej
- Sand og grus fra rensning af vejbrønde, sandfang og rør
- Have- parkaffald
- Tungt bygge- og anlægsaffald
- Tungt bygge- og anlægsaffald (forurenet, ikke farligt affald)
- Øvrigt bygge- og anlægsaffald (plast, metal, isolering, gips, glas, sanitet), uforurenet
- Træ og brændbart affald, uforurenet

### Regnvandsbassiner

Lagune 1 er allerede etableret jf. virksomhedens tidligere godkendelse, men virksomheden ønsker at lede tagvand fra den nye oplagshal hertil. Derfor laves en ny beregning af bassin størrelsen for lagune 1. Lagune 2 laves sektionsoptelt med forbassin, hovedbassin og forsinkelsesbassin samt dykket udløb og tæt bund gennem lermembran.

Den nye oplagshal er 1.990 m<sup>2</sup>, hvilket giver et samlet areal på 2,69 ha. Det betyder at lagune 1 skal udvides til 1.916 m<sup>3</sup>, og udløbet skal nedrosles til 2,69 l/s.

Det befæstede areal, eksklusiv oplagshallen, hvorfra oplagsvandet skal ledes til lagune 2, er beregnet til 4,46 ha. Bassinets volumen kan derfor regnes til 3.170 m<sup>3</sup>. Udløbet skal nedrosles til 4,46 l/s. Bassinet etableres med dykket udløb således at eventuelle olierester og sedimenter tilbageholdes i bassinet. Bassinet besigtiges og kontrolleres løbende.

Der stilles krav om, at der efter Lagune 1 og 2 etableres prøvetagningsbrønd, sådan at der kan udtages vandprøver fra en frit faldende vandstråle.

### **Vandområdeplan 2015-2021**

Jernbjerg å er et offentligt vandløb på 2.545 m, der løber fra SK Forsynings overløbsbassin Lagunen og ud i Tude å.

Jernbjerg å er målsat i Vandområdeplan 2015-2021 Smålandsfarvandet med en målsætning om god økologisk tilstand for fisk, planter og smådyr og god kemisk tilstand. Der er udarbejdet regulativ for Jernbjerg å, som kan ses på Slagelse Kommunes hjemmeside ([www.slagelse.dk](http://www.slagelse.dk)).

### **Miljøvurdering**

#### *Den kombinerede metode*

Tilladelser til udledning af tag- og overfladevand fra befæstede arealer skal meddeles ved anvendelsen af den kombinerede metode. Det betyder, at der skal stilles krav om anvendelse af den bedst tilgængelige teknologi. Hvis ikke anvendelsen af den bedst tilgængelige teknologi er nok til at sikre, at miljømål og miljøkvalitetskrav for vandforekomsten eller det område, der modtager forureningen, overholdes, så skal der fastsættes strengere emissionsvilkår i tilladelsen.

#### *Hydraulisk belastning af vandløbet*

Af hensyn til vandløbets kapacitet og vintermedianmaksimum (100 l/s/km<sup>2</sup>), stilles der krav om at der maksimalt må udledes 1,0 l/s/red. ha i de to udledningpunkter. Det vil for lagune 1 give en udledning på 2,69 l/s og for lagune 2 give en udledning på 4,46 l/s. Det skal hertil bemærkes, at der i foråret 2020 blev udført en robusthedsanalyse for Jernbjerg å. Analysen viser, at der kan udledes op til 10 l/s/ha fra de planlagte kloakoplande i det direkte opland til Jernbjerg Å uden at vandløbet tager skade, eller at de ånære arealer oversvømmer mere eller oftere end hidtil.

#### *Vurdering af bassinets renseseffekt*

Ifølge Miljøstyrelsens Vejledning til spildevandbekendtgørelsen fra 2018 betragtes våde regnvandsbassiner indrettet som beskrevet i "Faktablad om dimensionering af våde regnvandsbassiner, Aalborg Universitet, 2012" som BAT. Faktabladet angiver bl.a., at regnvandsbassiner bør etableres med et vådt volumen svarende til 200-300 m<sup>3</sup> pr. reduceret oplandsareal og med en permanent vanddybde på 1-1,5 meter.

Der stilles derfor vilkår om, at bassinerne etableres med et vådt volumen svarende til 300 m<sup>3</sup> pr. reduceret oplandsareal og med en permanent vanddybde af det våde volumen på 1-1,5 meter for at sikre bedst mulig renseseffekt i bassinerne.

Der stilles vilkår om, at bassinet skal etableres med et gennemsnitligt sideanlæg på 1:5, dog ingen steder stejlere end 1:3 af hensyn til sikkerhed for mennesker og dyr, vedligehold og det æstetiske udtryk.

Der stilles endvidere vilkår om drift af bassin jf. DANVA's vejledning nr. 97 om "drift og vedligehold af regnvandsbassiner.

### Spildevandets indhold og vandanalyser

Der stilles krav om, at virksomheden skal udtage prøver inden de to udløb, for at sikre at der ikke tilføres højere koncentrationer af de forurenende stoffer end de krav, der er fastsat i bekendtgørelse om fastlæggelse af miljømål. Prøver skal tages og analyseres af et akkrediteret firma. Prøverne skal tages løbende over året og i forbindelse med heldagsregn for at sikre at prøver bliver repræsentative.

Parametrene, der overvåges, er valgt ud fra, hvilke stoffer der forventes at kunne komme fra virksomheden; kulbrinter, tungmetaller, PAH'er. Benz(a)pyren betragtes som markør for de øvrige PAH'er, hvorfor det kun er denne, der stilles krav til.

For at vurdere om det vil være muligt at opfylde kvalitetskravene i vandområdet, er det nødvendigt at inddrage koncentrationen af de allerede tilførte stoffer i vandløbet. Vandet i Jernbjerg å består primært af rensede spildevand fra Slagelse Renseanlæg samt regnvand, indsvivet grundvand i kloak og drænvand fra byen. Slagelse Kommune fik i 2016 foretaget en analyse af det rensede vand fra Slagelse rensesanlæg, som er primærbidrager til vand i Jernbjerg å og derfor er et godt udtryk for vandkvaliteten i vandløbet i tørre perioder. I nedenstående tabel ses målingerne fra denne undersøgelse for de parametre, der er vurderet relevante for Miljøcenter Slagelse.

Parameter	Renseanlæg
SS mg/l	3,7
BOD mg/l	2,5
Kvælstof mg/l	2,5
Phosphor mg/l	0,53
Arsen µg/l	2,8
Bly µg/l	0,8
Cadmium µg/l	< 0,05
Kobber µg/l	2,6
Zink µg/l	70
Nikkel µg/l	2,1
Kviksølv µg/l	< 0,05
Benz(a)pyren µg/l	< 0,01

Fra ovenstående ses det, at vandet i Jernbjerg å i forvejen tilføres stoffer. På den baggrund antager Slagelse Kommune, at der ikke vil ske en fortynding af spildevandet fra virksomheden, hvorfor Miljøcenter Slagelse skal overholde de faktiske krav.

Miljøkvalitetskravene er fastsat således, at hvis virksomheden overholder kravene, så hindrer udledningen ikke vandløbets målopfyldelse for 'god økologisk' og 'god kemisk' til-



stand. Slagelse Kommune stiller krav om, at i det tilfælde at kvalitetskravene ikke overholdes, skal virksomheden foretage afhjælpende foranstaltninger. Kan virksomheden ikke overholde kvalitetskravene, må vandet ikke udledes i Jernbjerg å.

### **Samlet vurdering**

Slagelse Kommune stiller krav om, at virksomheden etablerer og drifter regnvandsbassinet ud fra BAT samt overvågning via prøvetagning. På den baggrund vurderes udledningerne ikke at medføre en væsentlig tilførsel af forurenende stoffer til vandløbet. Det er kommunens opfattelse, at udformning og dimensionering af regnvandsbassinet sikrer, at der vil ske en hensigtsmæssig tilbageholdelse af forurenende stoffer.

Samlet set vurderes det, at udledningen fra Slagelse Miljøcenter ikke vil påvirke tilstanden i Jernbjerg å eller nedstrøms liggende vandområder negativt, hverken miljømæssigt eller hydraulisk. Endvidere vurderes udledningen ikke være til hinder for opfyldelse af vandplanens målsætninger for det berørte vandområde.

### **Natura 2000**

Det fremgår af Bekendtgørelse nr. 1595 af 6. december 2018 om udpegning og administration af internationale beskyttelsesområder, samt beskyttelse af visse arter, at der skal foretages en vurdering af, om et påtænkt projekt kan påvirke et Natura 2000 område væsentligt. Projektområdet ligger ikke i et Natura 2000-område og indeholder ikke habitatnatur. Det nærmeste Natura 2000 område er Åmose, Tissø, Halleby Å og Flasken (Natura 2000-område nr. 157, habitat område H138, Fuglebeskyttelsesområde F100) som ligger ca. 10 km fra projektområdet.

Regnvandet fra projektområdet ledes til Jernbjerg Å som via Tude Å som har udløb i Musholm Bugt.

Der er ikke forbindelse mellem Tude Å-systemet og Natura 2000-området. Projektet vil derfor ikke påvirke Natura 2000-området Åmose, Tissø, Halleby Å og Flasken. Det nærmeste Natura 2000-område ved udløbet i Musholm Bugt er Centrale Storebælt og Vresen (Natura 2000-område nr. 116, habitat område H100, Fuglebeskyttelsesområde F173 og F98).

Etableringen af lagunerne sikrer, at tag- og overfladevandet fra virksomhedens arealer opsamles og forsinkes inden udløb i Jernbjerg å. Lagunerne vil fungere således, at bundfældelige stoffer og et eventuelt oliespild tilbageholdes, da lagunerne er sektionsoptaget og med dykket udløb.

Derfor vurderer Slagelse Kommune, at projektet med de stillede vilkår ikke i sig selv eller i forbindelse med andre planer og projekter vil indebære negative påvirkninger af Natura 2000-områderne.



Der er ikke registreret arter beskyttet af habitatdirektivets bilag-IV indenfor projektområdet. Der er i Tude Å-systemet ikke forekomster af vandløbsarterne Snæbel eller Tykskallet malermusling. Slagelse Kommune vurderer, at der ikke sker en påvirkning af mulige leve- eller rastesteder for øvrige arter, som er opført på habitatdirektivets bilag-IV og som potentielt kan forekomme i projektområdet eller i vandløbssystemet.

## Støj

Slagelse Miljøcenter ApS har 3 maskiner som er støjende (gravemaskine, betonknuser og jordsorteringsmaskine). I den støjrapport som virksomheden har fået udarbejdet er netop disse maskiner et problem for de omkring boende naboer. Støjrapporten viser små overskridelse på 8 dB(A) i det mest støjbelastet målepunkt (pkt. 6 i rapporten). Der vil blive anvendt mobile støjskærme mod nord så støjgrænserne kan overholdes.

Mod syd bliver der etableret en 10 m. høj støjvold.

Støjrapporten viser, at med etablering af de nye støjvolde og anvendelse af de mobile støjskærme, vil Slagelse Miljøcenter ApS kunne overholde de vejledende støjgrænser. I godkendelsen er stillet krav om at der i nabo skel til bolig ikke må støje mere end 55 dB(A) om dagen, 45 dB(A) i aftentimerne og 40 dB(A) om natten.

## Bedst tilgængelige teknologi

Der findes i Kommissionens gennemførelsesafgørelse (EU) 2018/1147 af 10. august 2018 om fastsættelse af BAT på affaldsbehandlingsområdet. Brev – noter omhandler virksomheder, der er indeholdt i bilag 1 i bek. Om listevirksomheder.

Det foreslåede anlæg er, efter Slagelse Kommunes vurdering, i overensstemmelse med krav om BAT.

## Samlet vurdering

---

Vilkårene i denne godkendelse er restriktive, fordi virksomheden er beliggende i område for særlig beskyttet grundvand. Lokalplan 1192 stiller visse betingelser til området anvendelse og Miljø-, Plan- og Landdistriktsudvalgets beslutning af 1. april 2019 fastlægger retningslinjer for potentielt grundvandstruende virksomheder i indsatsområder. Kommunen skal arbejde for, at der på eksisterende virksomheder i indsatsområder ikke opstartes eller udvides aktiviteter, der kan udgøre en grundvandsrisiko. Eksisterende aktiviteter kan opretholdes i nuværende omfang, hvis virksomheden aktivt arbejder for, at grundvandsrisikoen minimeres.

Der er derfor stillet skærpet vilkår til opbevaring, håndtering samt hvilket affaldsfraktioner, som virksomheden må opbevare eller håndtere på område 1 og område 2.

f.eks. må jord og lignende fraktioner ikke må være mere forurenet end hvad der svare til klasse 2 jord, at nyetablerede belægnings skal være tætte, at der udarbejdes et årshjul som skal belyse virksomhedens egenkontrol.

Det er Slagelse Kommunes vurdering at Slagelse Miljøcenter ApS ved overholdelse af godkendelsens vilkår, vil kunne drives på en måde, så aktiviteterne ikke giver forurening af luft, vand, jord og grundvand samt at der ikke vil opstå støv, lugt- og støjulemper.

FORSLAG

## Referencer

---

LBK nr. 1218 af 25/11/2019 Bekendtgørelse af lov om miljøbeskyttelse

BEK nr. 1537 af 09/12/2019 Bekendtgørelse om standardvilkår i godkendelse af listevirksomhed

BEK nr. 1534 af 09/12/2019 Bekendtgørelse om godkendelse af listevirksomhed

BEK nr. 1265 af 16/10/2013 Bekendtgørelse om udpegning og administration mv. af drikkevandsressourcer

Miljøgodkendelse af Miljøcenter Enggården fra 2010

Notat fra Miljø- og fødevarerministeriet om bortledning af vand fra haveaffald på genbrugspladser.

Ansøgning fra Slagelse Miljøcenter ApS af 2. april 2020

Støjkortlægning af Slagelse Miljøcenter ApS – Udvidelse

Kommissionens gennemførelsesafgørelse (EU) 2018/1147 af 10. august 2018 om fastsættelse af BAT (bedste tilgængelige teknik) -konklusioner i henhold til Europa-Parlamentets og Rådets direktiv 2010/75/EU for så vidt angår affaldsbehandling (meddelt under nummer C(2018) 5070) (EØS-relevant tekst.)

<https://miljogodkendelsesvejledningen.dk/>

## Bilag

---

Bilag 1; Afgørelse om ikke at foretage miljøvurdering

Bilag 2; Oversigtskort kloak

Bilag 3; Oversigtskort virksomheden

Bilag 4; Støjrapport

FORSLAG



Slagelse Miljøcenter ApS  
Kalundborgvej 94A  
Jernbjerg  
4200 Slagelse



Center for Miljø, Plan og  
Teknik  
Virksomheder og Landbrug  
Dahlsvej 3  
4220 Korsør

Tlf. 58 57 36 00  
teknik@slagelse.dk  
www.slagelse.dk

### **Afgørelse om miljøvurdering.**

Slagelse kommune har i forbindelse med Slagelse Miljøcenter ApS ønsker om at udvide den eksisterende del af deres aktiviteter på kalundborgvej 94, i Slagelse, foretaget en intern VVM - screening. Udvidelsen omfatter på det eksisterende område kun mængde udvidelser, mens det på det nye område omhandler en hal på ca. 2.000 m<sup>2</sup> til jordkartering og byggeaffald samt 3 afvandingsbassinger til boremudder.

### **Afgørelse**

Slagelse Kommune vurderer at den nuværende miljøvurdering udarbejdet i 2010 dækker det oprindelige området og at en supplerende boring omkring de nye aktiviteter, som kan beskrive geologien under bygninger.  
*Slagelse Kommune vurderer at der ikke skal laves en nye miljøvurdering.*

### **Begrundelse**

Aktiviteterne på det eksisterende område afviger ikke fra hvad der tidligere har været på området. Der vil være større mængder, men samtidig er vilkårene til opbevaring skærpet.  
Aktiviteterne på det nye område er i forhold til bekendtgørelse nr. 1265 af 16/10/2013 "Bekendtgørelse om udpegning og administration mv. af drikkevandsressourcer" §3 stk. 2 ikke grundvandstruende, hvorfor det er Slagelse Kommune vurdering at en boring som beskriver de geologiske forhold vil være tilstrækkelig.

### **Hjemmel**

Slagelse Kommunes afgørelse er i medfør af bekendtgørelse nr. 973 af /25/06/2020 bekendtgørelse af lov om miljøvurdering af planer og programmer og af konkrete projekter (VVM) §21.

### **Klagevejledning**

Slagelse kommunes afgørelse i henhold til bekendtgørelse nr. 973 af /25/06/2020 bekendtgørelse af lov om miljøvurdering af planer og programmer og af konkrete projekter (VVM) §21, kan i henhold til samme bekendtgørelse §49, kan afgørelsen påklages til Miljø- og Fødevarerklagenævnet.

20. august 2020  
Sagsnr.: 330-2020-26213

Kontaktperson:  
Kim Anker Wittendorff  
Hansen  
Direkte tlf. 58 57 95 22

Fax.  
EAN nr. 5798007389727

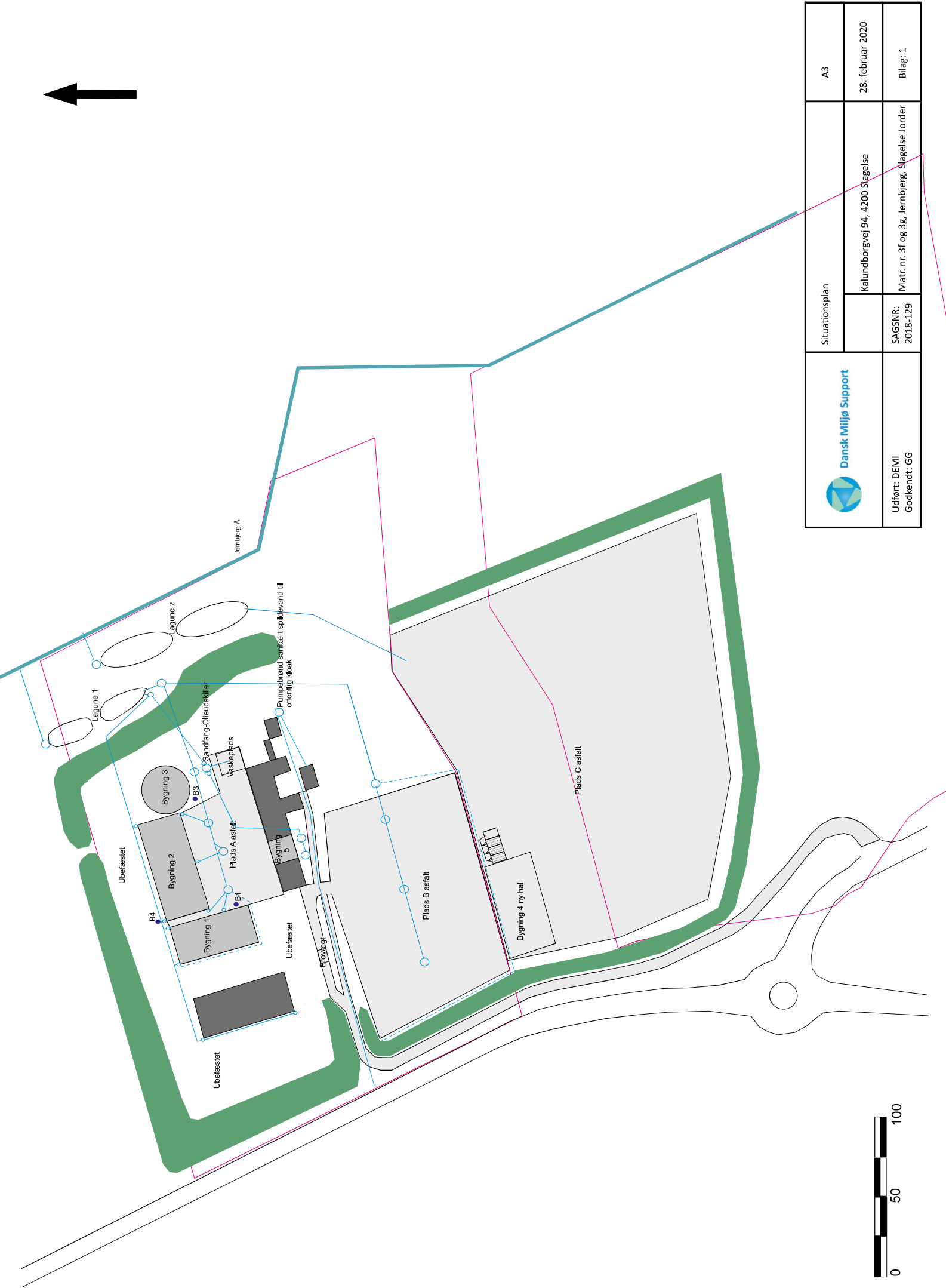
Klagefristen har samme løbetid som miljøgodkendelsen.




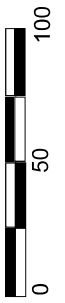
Side2/2

Venlig hilsen

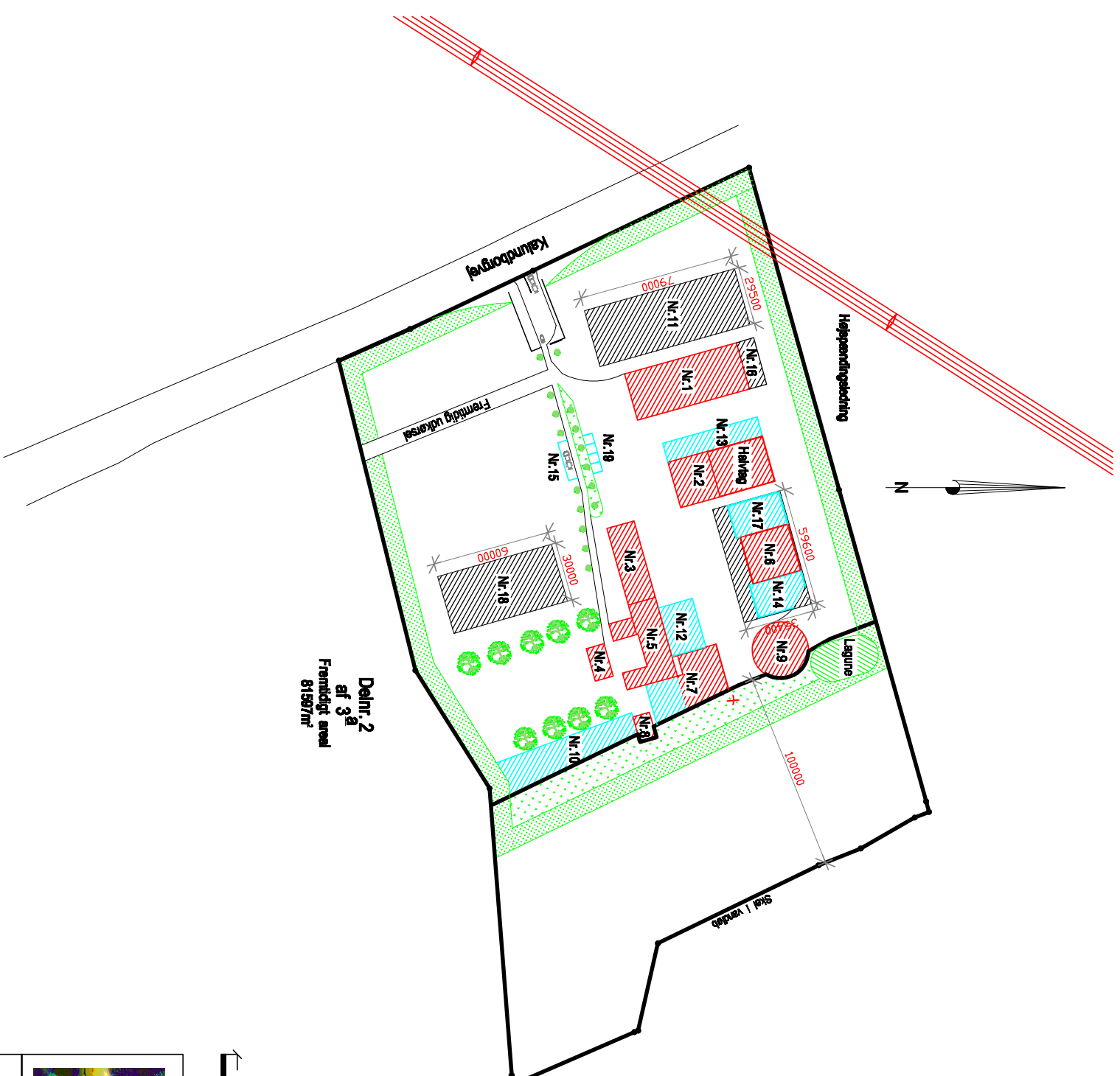
Kim Anker Wittendorff Hansen  
Miljøtekniker



 Dansk Miljø Support	Situationsplan		A3
		Kalundborgvej 94, 4200 Slagelse	28. februar 2020
Udført: DEMI Godkendt: GG	SAGSNR: 2018-129	Matr. nr. 3f og 3g, Jernbjerg, Slagelse Jorder	





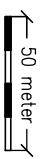


Signaturforklaring:

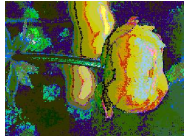
	Beplantingsbælte
	Græsarealer
	Ekisterende bygninger
	Byggefelter
	Nye betastede pladser
	Lokalplangrænse
	Træer

Bygninger /Områder:

Nr.1	Lager ca.1443 m <sup>2</sup>
Nr.2	Opbevaring af slam, overdækket ca. 1170 m <sup>2</sup>
Nr.3	Løse ca. 602 m <sup>2</sup>
Nr.4	Stuehus
Nr.5	Lager og kontor ca. 685 m <sup>2</sup>
Nr.6	Opbevaring af slam overdækket 598 m <sup>2</sup>
Nr.7	Lager og kontor 117 m <sup>2</sup>
Nr.8	Åben behandlingsplads 900 m <sup>2</sup>
Nr.9	Opbevaring af slam, overdækket
Nr.10	Parkeringsareal skurvogne 1055 m <sup>2</sup>
Nr.11	Byggefelt 2330 m <sup>2</sup>
Nr.12	Åben behandlingsplads 462 m <sup>2</sup>
Nr.13	Parkeringsareal 499 m <sup>2</sup>
Nr.14	Bloafald, overdækket 420 m <sup>2</sup>
Nr.15	Brovagt
Nr.16	Byggefelt 222 m <sup>2</sup>
Nr.17	Overdækket behandlingsplads 468 m <sup>2</sup>
Nr.18	Byggefelt 1800 m <sup>2</sup>
Nr.19	Opbevaring af grus- og stemmaterfald



**Bilag 1**



# ENGGÅRDEN

ENGØRKEN - KALINDBORGVej 94 - 4200 SLAVEN

## Princip-SITUATIONSPLAN

Formål: 2011.08.17	Mål: 1:200	Tegnet af: TSP: EC
Skulptur Arkitekter ApS, Valbygade 75, 4200 Slagelse tlf. 46 82 77 02 fax 46 82 77 00 e-mail: info@skulpturarkitekter.dk		Skop nr.: Enggård <b>(99)1.01</b>

## Golder Associates A/S

Maglebjergvej 6,1  
2800 Kgs. Lyngby

Att.: Gustav Gansted

Lyngby, 23. marts.2020

Sagsnr. 25.624

DII

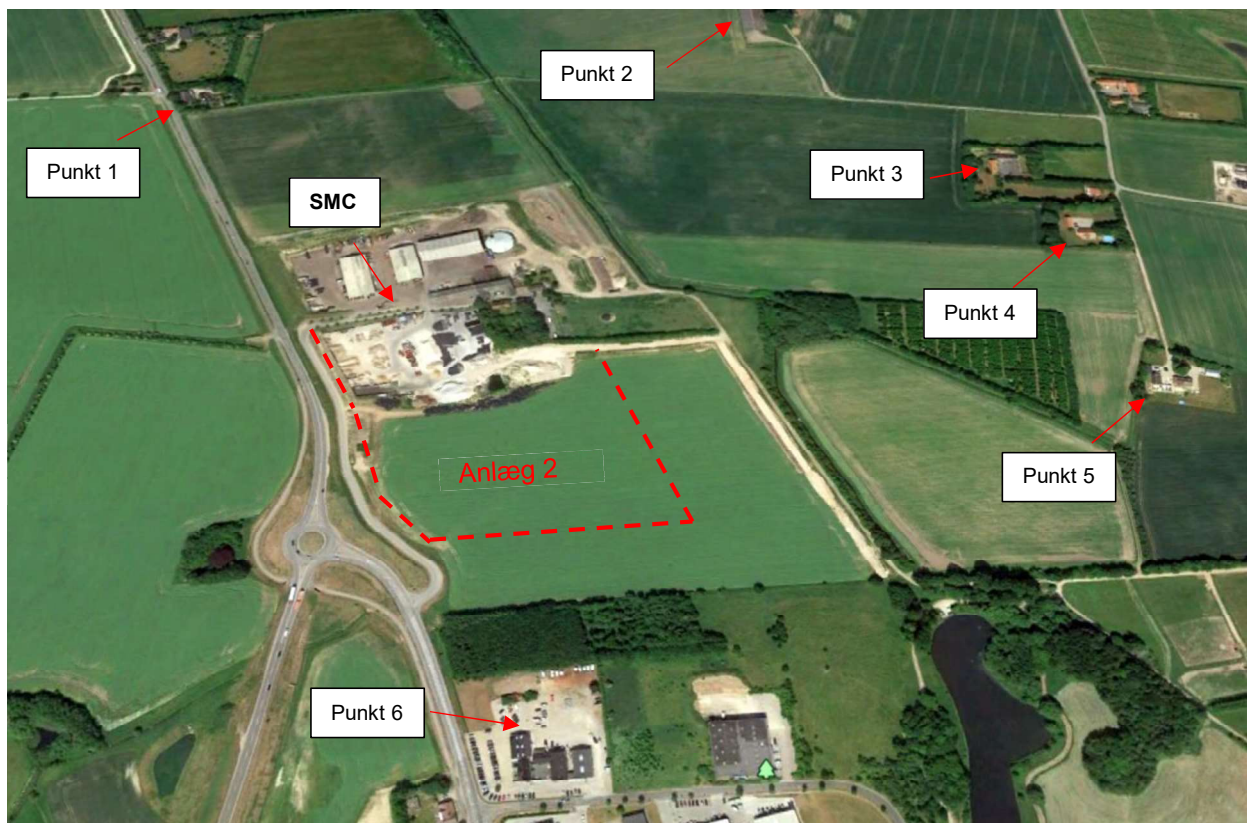
## NOTAT 1

# Støjkortlægning af Slagelse Miljøcenter – Udvidelse

*status: marts 2020*

## 1. Baggrund

I forbindelse med forventede ændringer og udvidelser (Anlæg 2 – se foto 1 og 2) af Slagelse Miljøcenter (SMC) i 2020 har dk-akustik opdateret støjberegningsmodellen over virksomheden og dens omgivelser.



**Foto 1** - Luffoto over området omkring SMC, udvidelsen (Anlæg 2, tegnet med rødt) samt alle 6 immissions punkter.

Støjbidraget er herefter genberegnet i de eksisterende 6 immissionspunkter i nærmeste omgivelser på hverdage og rapporteres som et teknisk notat i første omgang. Dette betyder, at på et senere

tidspunkt kan resultaterne i dette notat også rapporteres som en DANAK akkrediteret rapport, hvis ønsket.

De eksterne støjforhold fra SMC er ikke tidligere målt, kortlagt og rapporteret af dk-akustik, men der findes en ikke akkrediteret rapport af d. 18.11.2011 udarbejdet af Motorsportens Akustiklaboratorium.

For de stationære støjkluder (såsom: Gravemaskine, Betonknuser og Jordsortering) bruges katalogdata (udleveret af rekvirenten) samt dk-akusks egen måledatabase (målinger udført af dk-akustik af lignende maskiner). For kørsel med lastbiler, varevogne og personbiler er der anvendt kildestyrker fra "Støjtabbogen. Del 3. Kørsel og intern transport" fra Miljøstyrelsens Referencelaboratorium for støjmålinger.

Alle lydtrykniveauer  $L_{pA}$  og kildestyrker (lydeffektniveauer)  $L_{WA}$  er A-vægtede. Referencelydtrykniveauet er  $20 \mu Pa$ , og referencelydeffektniveauet er  $1 pW$ .

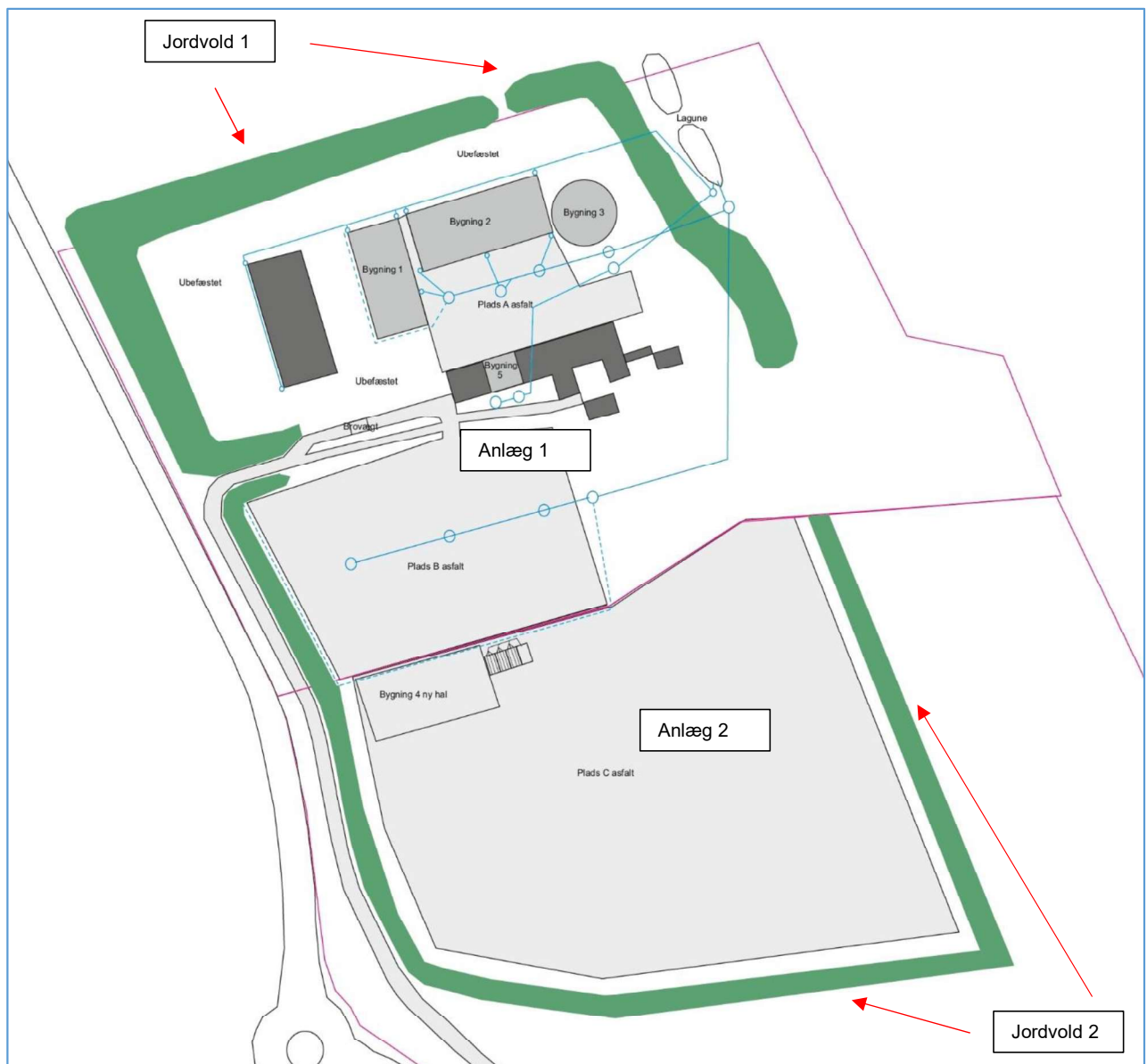


Foto 2 - CAD tegning over området, inkl. eksisterende Anlæg 1, udvidelsen (Anlæg 2) og de to jordvolde

## 2. Anlæg, drift og støjkilder

Virksomheden er beliggende på Kalundborgvej 94, 4200 Slagelse (se foto1), og aktiviteter er kun i drift: mandag til lørdage (kl. 7:00 - 18:00)

Alle beregninger foretages i henhold til Vejledning fra Miljøstyrelsen, Nr. 5/1993, "Beregning af eksternt støj fra virksomheder" og efter dk-akustiks [DANAK-akkreditering nr. 91 \(siden 1981\)](#). Metoden er implementeret i dk-akustiks beregningsprogram dkLyd.

Opgaven blev rekvireret og beregningsmodellen udføres efter information modtaget af Gustav Gansted, Konsulent, GOLDER

Beregningerne er foretaget på grund af de nedenfor angivne udførte ændringer.

Der er oplyst driftstider på de følgende støjkilder:

### Stationære:

1. **Gravemaskine** (+ impulser), diesel – 4 positioner i alt, drift: 2t på hver position = 8 t i alt, kildestyrke **L<sub>WA</sub>=119 dB(A)** – katalog data
2. **Betonedbryder** Klemann 130 Evo (+ impulser), 1 fast position (midten af anlæg 2), drift: 8t. kildestyrke **L<sub>WA</sub> = 119 dB(A)**, – katalog data
3. **Jordsortering**, mobil, diesel – 3 positioner i alt, drift: 2,5t på hver position = 7,5 t i alt, kildestyrke **L<sub>WA</sub>=114 dB(A)**, (data fra den gamle rapport)

### Mobile støjkilder:

1. (Rute 1 til Rute 5) - **Lastbiler**: 5 ruter i alt med arbejdskørsel (ind og ud) af materiale/affald til Anlæg 1 og/eller Anlæg 2. drift = 15 stk. på hver rute, inkl. 30 sek. aftipning af materiale
2. Rute 6 og Rute 7 – To stk. **Gummiged (arbejdskørsel på pladsen)**, drift = 8 t hver
3. Rute 8 – **Traktor + kost (rensning)**: drift = 2 gange x 15 min

Mobile støjkilder (ruter)				
Navn	Type	Hv.	Lø.	Sø.
		kl. 7-18	18-7	10-18
<b>R1-R5</b>	Lastbil kørsel, bag lager (antal stk.)	15	0	0
<b>R6 og R7</b>	Gummiged kørsel, (antal timer)	8 t	0	0
<b>R8</b>	Traktor kørsel + kost, (antal timer)	0,5 t	0	0

**Table 1 – Drift af mobile støjkilder**

Alle beregninger er udført som "worst-case scenario" dvs. alle aktiviteter foregår på samme dag.

### 3. Resultater / Støjimmissionsbidrag

Aktiviteterne omkring særlig betonnedbrydning (inkl. betonhammer) og gravning producerer kraftige impulser, og derfor vil disse impulser muligvis være tydeligt hørbare i alle 6 immissionspunkter. Denne problematik kan dog eventuelt objektivt undersøges (vha. immissionspunkt målinger) eller ved subjektiv vurdering, dog efter udvidelsen.

Det vurderes derfor, at den totale støjbelastning  $L_r$  (dB re 20  $\mu$ Pa) er lig med støjimmissionsbidraget  $L_{Aeq}$  (dB re 20  $\mu$ Pa) + **5dB** i alle immissionspunkter.

Støjbelastningen er beregnet i henhold til Miljøstyrelsens vejledning nr. 5/1993, "Beregning af ekstern støj fra virksomheder".

Den beregnede, forventede støjbelastning er angivet i nedenstående tabeller 1-3 i 1,5 meter over terræn.

**OBS!** Der beregnes i 3 separate scenarier, dvs. forskellige jordvoldshøjder og mobilestøjtæg – se placering af jordvoldene på foto 2:

#### Scenarie 1

- jordvold omkring "Anlæg 1" = **4m** (eksisterende),
- jordvold omkring "Anlæg 2" = **5m** (planlagt minimumshøjde)

Immissionspunkt	Samlet støjbelastning $L_r$ (dB re 20 $\mu$ Pa), <b>Scenarie 1</b>	
	dag	Gældende grænseværdier, dag
Nr. 1 – Kalundborgvej 96, stue	<b>57,3*</b>	55
Nr. 2 – Grønnemosevej 1, stue	<b>55,1*</b>	55
Nr. 3 – Stenagervej 7, stue	<b>55,3*</b>	55
Nr. 4 – Stenagervej 3, stue	<b>54,7*</b>	55
Nr. 5 – Stenagervej 1, stue	<b>55,3*</b>	55
Nr. 6 – Odensevej 8, stue	<b>63,5*</b>	55

**Tabel 1** – Forventet støjbelastning ( $L_r$ ) i de 6 punkter i de nærliggende omgivelser (se foto 1) i dagperioden (dB re 20  $\mu$ Pa) - **status: Scenarie 1, efter udvidelse**

\*- inkl. +5 dB, impuls tillæg,

Jordvold: "Anlæg 1" = 4m, "Anlæg 2" = 5m



### Scenarie 2

- jordvold omkring "Anlæg 1" = **10m** (udvidelse af eksisterende)
- jordvold omkring "Anlæg 2" = **10m** (NØDVENDIGE højde for at overholde grænseværdierne i pkt. 2-6)

Immissionspunkt	Samlet støjbelastning L <sub>r</sub> (dB re 20 µPa), <b>Scenarie 2</b>	
	dag	Gældende grænseværdier, dag
Nr. 1 – Kalundborgvej 96, stue	<b>57,2*</b>	55
Nr. 2 – Grønnemosevej 1, stue	<b>54,1*</b>	55
Nr. 3 – Stenagervej 7, stue	<b>53,8*</b>	55
Nr. 4 – Stenagervej 3, stue	<b>52,3*</b>	55
Nr. 5 – Stenagervej 1, stue	<b>51,8*</b>	55
Nr. 6 – Odensevej 8, stue	<b>52,9*</b>	55

**Tabel 2** – Forventet støjbelastning (L<sub>r</sub>) i de 6 punkter i de nærliggende omgivelser (se foto 1) i dagperioden (dB re 20 µPa) - **status: Scenarie 2, efter udvidelse**

\*- inkl. +5 dB, impuls tillæg, Jordvold: "Anlæg 1" = 10m, "Anlæg 2" = 10m

### Scenarie 3

- jordvold ved "Anlæg 1" = **4m** (eksisterende)
  - jordvold ved "Anlæg 2" = **10m** (NØDVENDIGE højde for at overholde grænseværdierne i pkt. 2-6)
  - 2 stk. mobilestøjskærme, minimum dimensioner (L= 12m, H=7m)
- (De præcise dimensioner, inkl. L (længde), H (højde) og B (brede), type, materialer m.m. sendes til Golder og SMC separat, efter eventuelle målinger)

### OBS!

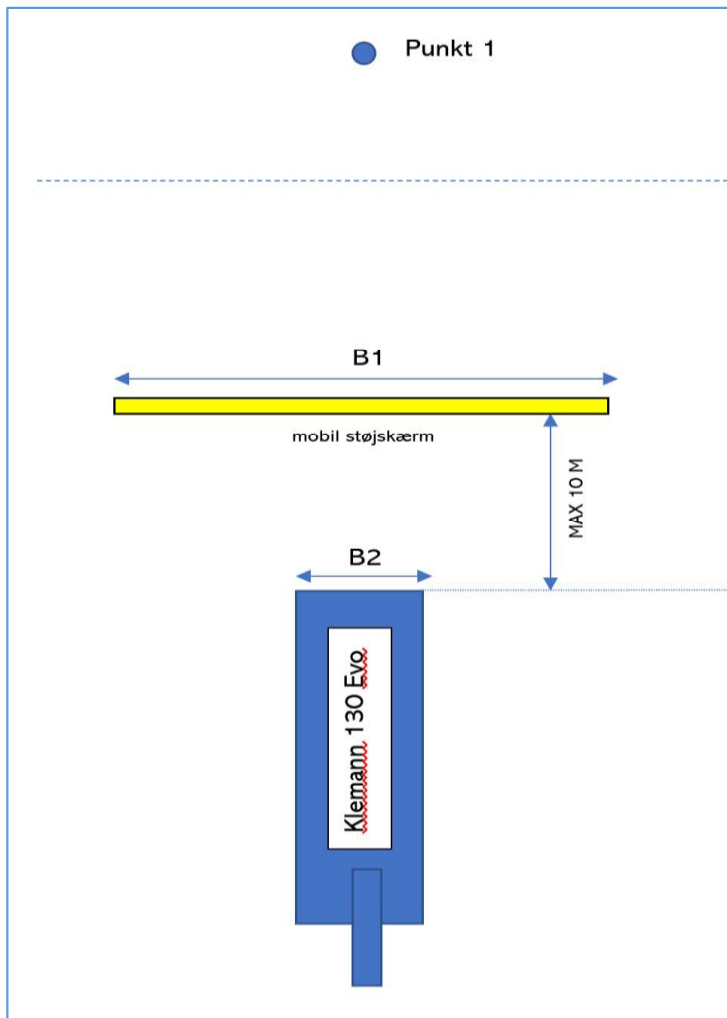
1. Skærmene skal placeres maks. 10 m fra de to maskiner (Gravemaskine og Betonknuser), ellers fungerer de ikke optimalt.
2. Gravemaskinen og Betonknuser skal være positioneret med sin "korte side" mod punkt 1
3. Skærmen (B1) er som minimum 2 gange bredere end "den korte side" af maskinen (B2). dvs. **B1 > 2.B2**, se tegning 1

Immissionspunkt	Samlet støjbelastning L <sub>r</sub> (dB re 20 µPa), <b>Scenarie 3</b>	
	dag	Gældende grænseværdier, dag
Nr. 1 – Kalundborgvej 96, stue	<b>47,2*</b>	55
Nr. 2 – Grønnemosevej 1, stue	<b>54,1*</b>	55
Nr. 3 – Stenagervej 7, stue	<b>53,8*</b>	55
Nr. 4 – Stenagervej 3, stue	<b>52,3*</b>	55
Nr. 5 – Stenagervej 1, stue	<b>51,8*</b>	55
Nr. 6 – Odensevej 8, stue	<b>52,9*</b>	55

**Tabel 3** – Forventet støjbelastning (L<sub>r</sub>) i de 6 punkter i de nærliggende omgivelser (se foto 1) i dagperioden (dB re 20 µPa) - **status: Scenarie 3, efter udvidelse**

\*- inkl. +5 dB, impuls tillæg, Jordvold: "Anlæg 1" = 4m, "Anlæg 2" = 10m, 2 stk. mobile støjskærme

**OBS!** Der kan maks. godskrives en ubestemthed på 3 dB i forbindelse med vurderinger i forhold til grænseværdierne, men ved projekteringsarbejde som her, kan ubestemtheden ikke godskrives.



**Tegning 1.** En simple situationsplan, inkl. f.eks. Kleeman 130 Evo, mobilstøjskærm og punkt 1 (ikke i mål) (B1 = støjskærms længde, B2 = længden af "den korte side" af Kleeman)

#### 4. Konklusioner

Det fremgår af tabeller 1, 2 og 3, at:

- Grænseværdierne er signifikant overskredet med 95 % sandsynlighed eller mere i nogle punkter (markeret med **rødt**), for Scenarie 1 og 2
- Grænseværdierne er overholdt med 95 % sandsynlighed eller mere i nogle aften- og natperioder (markeret med **grønt**), for Scenarie 1 til 3
- Udvidelsen af den eksisterende 4m jordvold mod nord (jordvold 1 – se foto2) er ikke hensigtsmæssig, da det vil ikke påvirke støjbidraget i den retning (sammenlæg støjbidrag i punkt 1 i

tabel 1 og 2). Støjdæmpningen mod nord skal derfor udføres vha. andre foranstaltninger, såsom f.eks. mobile støjskærme (se Scenarie 3).

- For at opfylde de vejledende støjgrænser skal der udføres yderligere støjdæmpende foranstaltninger og/eller driftsjusteringer, såsom brug af mobile støjskærme. Resultaterne af sådan en simulering er vist i Scenarie 3.

### **OBS!**

1. Da der er stor usikkerhed omkring i) de brugte stationæres kildestyrker ( $L_{WA}$ ), ii) maskindimensioner samt iii) konkret lokalisation af støjkilderne på maskinerne, anbefales det, at alle stationære kilder (især Gravemaskine og Betonnedbryder) støjmåles, og at støjberegningen og støjskærme opdateres med dette data, inden støjforanstaltningerne igangsættes.
2. Grundet alt for mange usikre variable (såsom: ikke målte kildestyrker, positionering af maskiner ift. skærme, usikkerhed i støjkildens højder, ingen fast afstand til skærm, skærmens absorptionstal m.m.) er de mobilestøjskærme (i Scenarie 3) en anelse overdimensioneret.

Hvis der er spørgsmål eller kommentarer til ovenstående, er I velkomne til at kontakte dk-akustik.

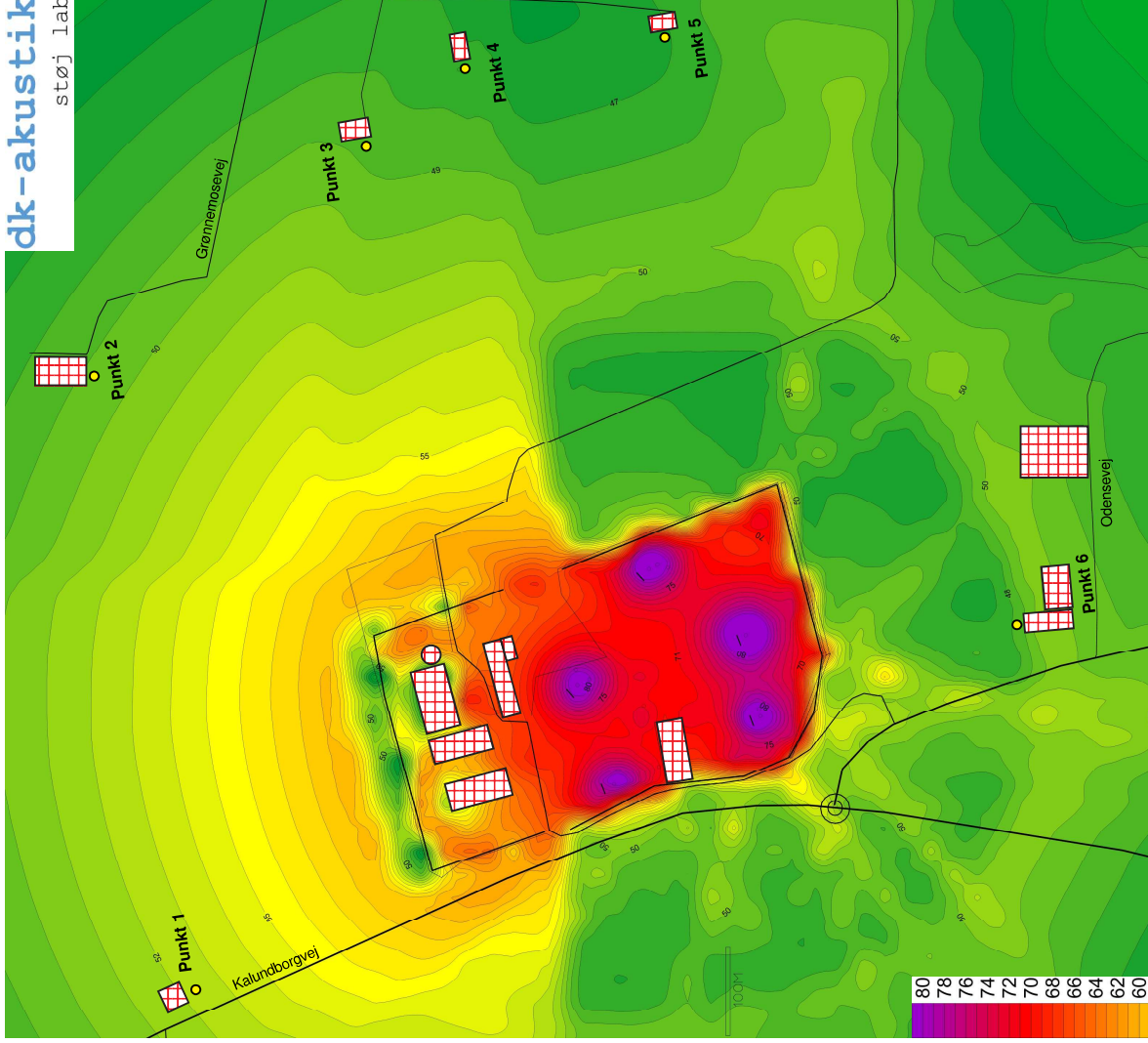
Med venlig hilsen:

**dk-akustik**



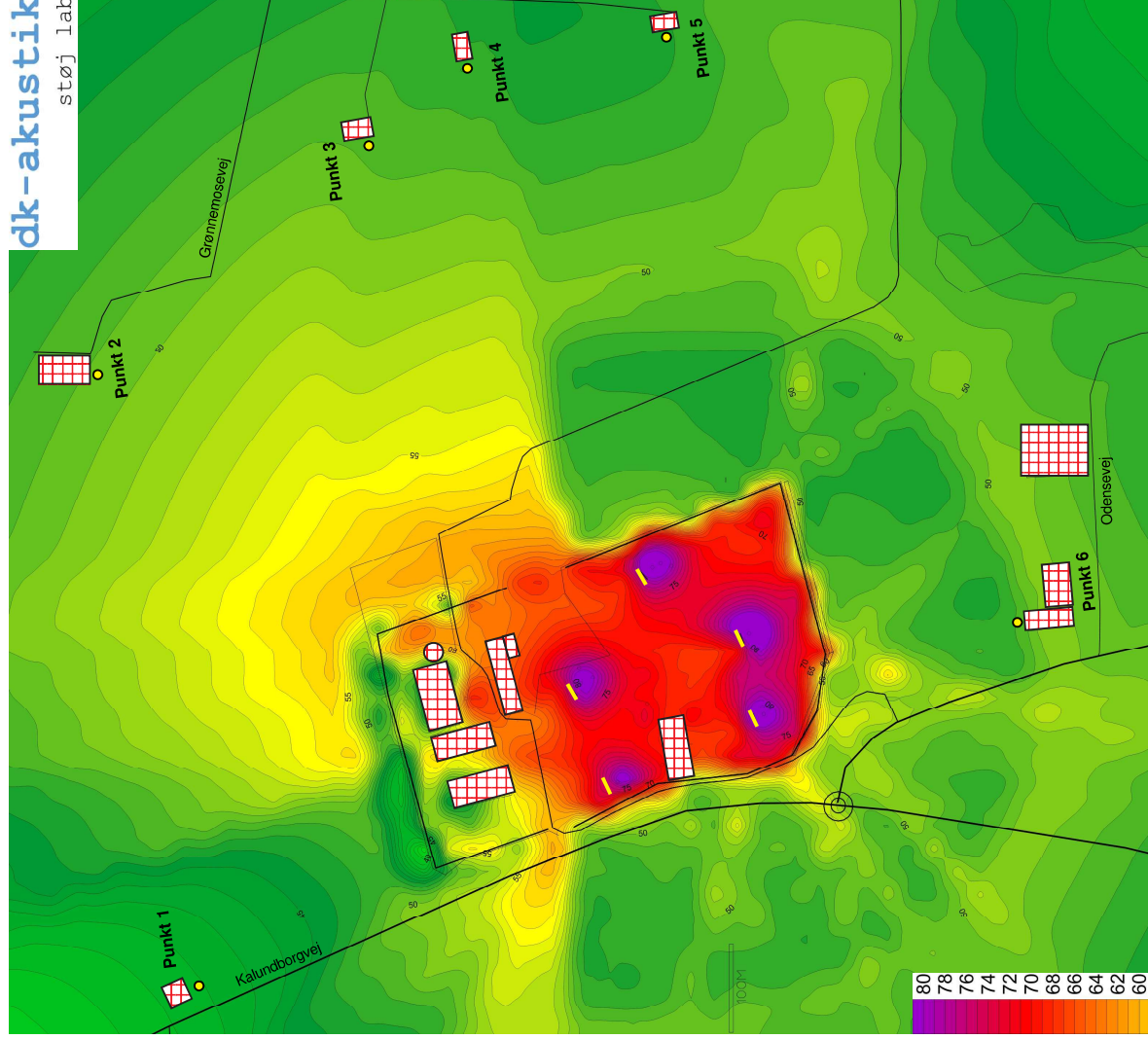
Dimitar Ivanov,  
civilingeniør i akustik  
/underskriftsberettiget/





**Slagelse Miljø Center**  
ISO-dB 1,5 m over terræn  
**Dagperioden**  
Status: efter udvidelse med Anlæg 2

**Scenarie 2**  
jordvold 1 = 4m  
jordvold 2 = 10 m



**Slagelse Miljø Center**  
ISO-dB 1,5 m over terræn  
**Dagperioden**  
Status: efter udvidelse med Anlæg 2  
**Scenario 3**  
jordvold 1 = 4m  
jordvold 2 = 10 m  
inkl. 2 stk. mobile støjskærme

