



Potentialekatalog ifm. skoleanalyse

Slagelse Kommune

August 2022

Baggrund og metode	4
Executive summary	9
Almenområdet	19
Struktur indenfor almenområdet	33
Specialundervisning	42
SFO og fritidshjemsplads	53
PUI	59
Bilag	63

Læsevejledning

Slagelse Kommune har bedt BDO gennemføre en analyse af skoleområdet med henblik på at udarbejde indeværende katalog med forslag til at indfri besparelser på området for 75 mio. kr. De udarbejdede forslag, der præsenteres i kataloget, udgør samlet et økonomisk potentiale på 75 mio. kr. i 2023 og op til 100 mio. kr. i 2026. Forslagene er beskrevet og beregnet uafhængige af hinanden således, at der i det videre arbejde kan prioriteres mellem dem.

Indledningsvist præsenteres analysens baggrund samt den valgte metodiske tilgang. Dernæst følger et executive summary, der rammesættes med en beskrivelse af den nuværende økonomiske situation indenfor skoleområdet igennem benchmark med sammenlignelige kommuner samt en beskrivelse af den fremtidige økonomiske situation, hvis Slagelse Kommune ønsker at gennemføre den fulde besparelse. Yderligere oplistes alle forslag med den tilhørende økonomi samt vægtning i forhold til, hvornår potentialet forventes at kunne indfries.

Herpå følger tematiske afsnit, der gennemgår alle forslag under fem overskrifter: Almenområdet, Struktur indenfor almenområdet, Specialundervisning, SFO og fritidshjemspladser samt PUI. Hvert forslag beskrives først og fremmest med afsæt i den viden og det indblik, BDO har opnået igennem analysen og samarbejdet med Slagelse Kommune. Dernæst beskrives det økonomiske potentiale med de antagelser, der ligger til grund for beregningen. Sidst opsummeres på baggrund for forslaget, implementeringsovervejelser samt afledte konsekvenser. Enkelte forslag uddybes yderligere med beskrivelse af faglige greb til at lykkes med potentialet eller fremstilling af den bagvedliggende data.

På vegne af BDO Advisory

Rasmus Duus

Partner, BDO Advisory



Baggrund og metode



Baggrund

Slagelse Kommunes Byråd har den 31/1 2022 besluttet at genåbne budget 2022, da resultatopgørelsen for budget 2022-2025 viser en faldende likviditet, som vil være kritisk allerede i 2023 (jf. sagsfremstillingen til beslutningspunktet). Byrådet har besluttet, at tidligere indarbejdede besparelser nulstilles, og at alle områder bidrager til at finde finansiering. Der er tale om en ”flad” besparelse på 8%, som har halv effekt i 2022 (dvs. 4%). Slagelse Kommune har derfor bedt BDO bistå med potentialeberegninger på op til 75 mio. kr. frem mod budget 2023.

Slagelse Kommune ønsker bistand til udarbejdelsen af et katalog med forslag til at indfri besparelserne på skoleområdet på baggrund af en analyse af økonomien på kommunens skoleområde. Kataloget skal indeholde besparelsesforslag på både drift og struktur, hvor strukturforslagene skal tjene som eksempler på, hvilket potentialer der - alt andet lige - kan findes gennem en ændret skolestruktur. De enkelte eksempler på struktur skal derfor ikke ses som beslutningsoplæg til konkrete strukturændringer, men derimod som et værktøj til, at byrådet i Slagelse Kommune kan beslutte det samlede økonomiske ambitionsniveau, der skal indfries gennem strukturændringer. Vælger Slagelse Kommune at indfri besparelser gennem strukturændringer, bør de udmøntes med afsæt i en decideret strukturanalyse.

Slagelse Kommune har ønsket en involverende proces, hvor virksomhedslederne/skolelederne er med til at kvalificere forslagene, hvorfor der har været indkaldt til løbende arbejdsgruppemøder og styregruppemøder. Ved analysens afslutning får Slagelse Kommune en række konkrete og operationelle forslag, der kan anvendes i budgetprocessen med henblik på at indfri besparelserne.

Målbilledet for analysen

Nedenstående beskriver analysens formål, succeskriterier og leverancer



Formål

Analysen skal bidrage til at:

- Slagelse Kommune på et velfunderet overblik over økonomien kan prioritere og beslutte forslag til at indfri besparelser.

Succeskriterier

Med analysen vil Slagelse Kommune opnå:

- Overblik over og indsigt i udgiftsniveauer på hovedkonti og udvalgte funktioner baseret på regnskabsdata for 2021.
- En sammenligning af udgiftsniveauer på skoleområdet med sammenlignelige kommuner.
- Estimer for besparelsesforslag.

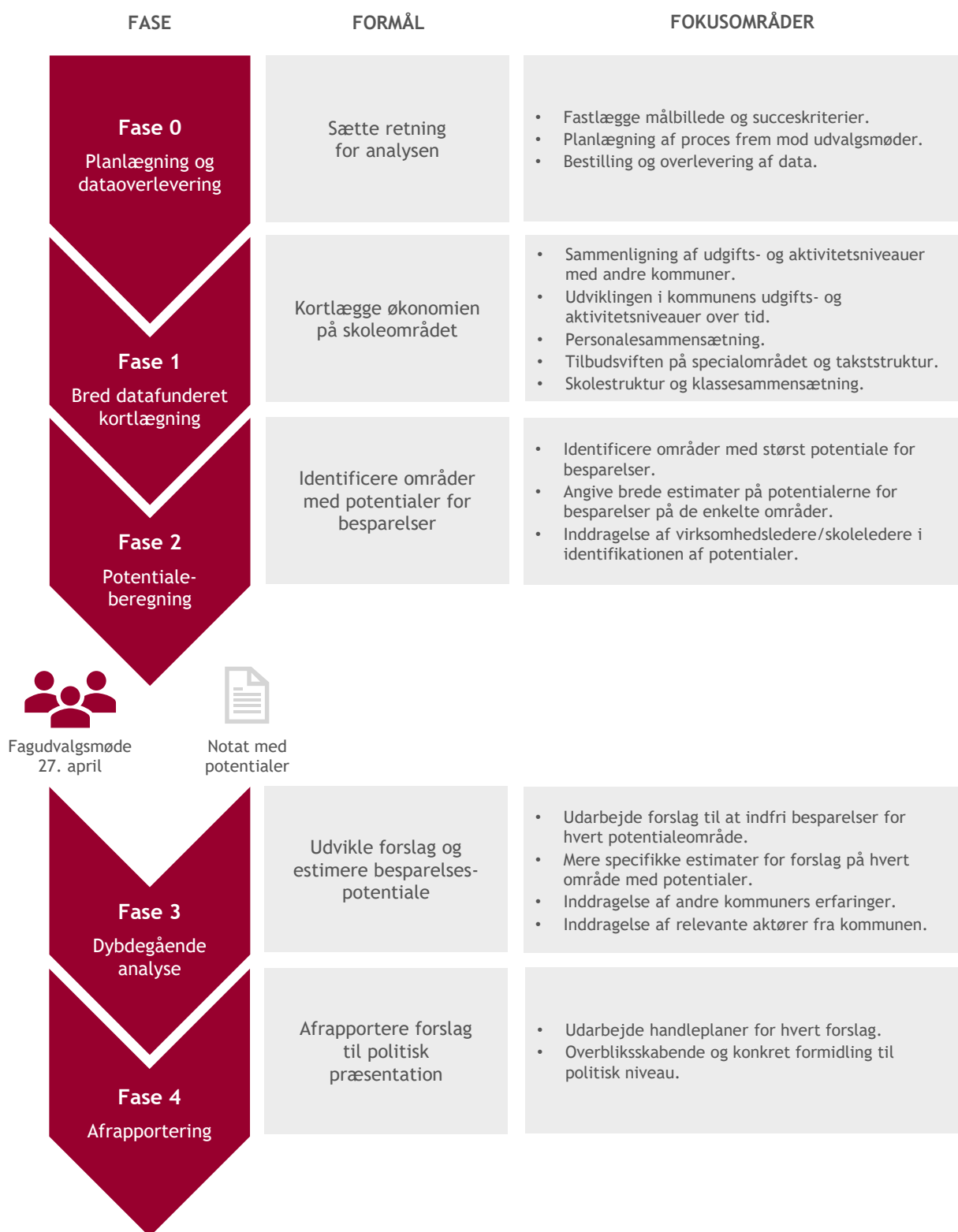
Leverancer

Ved udgangen af projektet er leveret:

- En potentialeanalyse med estimer for tiltag til at hente besparelser.
- Et katalog med konkrete og operationelle forslag, der kan gennemføres for at indfri besparelserne.

Analyseprocessen

Nedenstående beskriver tilgangen til analyse, der dog undervejs har udviklet sig og særligt har indeholdt flere aktiviteter med inddragelse af centrale og decentrale aktører.



Styregruppemøder (løbende)

Metodiske tilgang

- Analyseprocessen har indeholdt en kombination af kvantitative og kvalitative aktiviteter, der samlet har skabt indsigt i skoleområdet i Slagelse Kommune.
- BDO har kortlagt økonomien og foretaget benchmark med sammenlignelige kommuner.
- Centrale og decentrale aktører er inddraget ift. at kvalificere data samt bidrage til at identificere og kvalificere mulige potentialer.
- I hele processen har økonomikonsulenter fra skoleområdet været i tæt dialog med BDO ift. at kvalitetssikre output ligesom styregruppen løbende er blevet inddraget i processen. På baggrund af dialog og analyser er det i sidste ende BDO, der har besluttet, hvilke potentialer, der skal indgå i nærværende katalog.

Executive summary



Nuværende økonomiske situation på skoleområdet

Slagelse Kommunes regnskab for 2021 viser, at det samlede skolevæsen under Børn & Unge som indgår i denne analyse opgjort på hovedfunktioner blev drevet for 705 mio. kr., og der budgetteres med en nettodriftsudgift på 718 mio. i 2022. Udgifterne til området har været svagt stigende over de seneste år - også hvis der tages højde for løn- og prisfremskrivelser.

Tabel 1: Korrigeret budget for skoleområdet i Slagelse Kommune 2019-2022

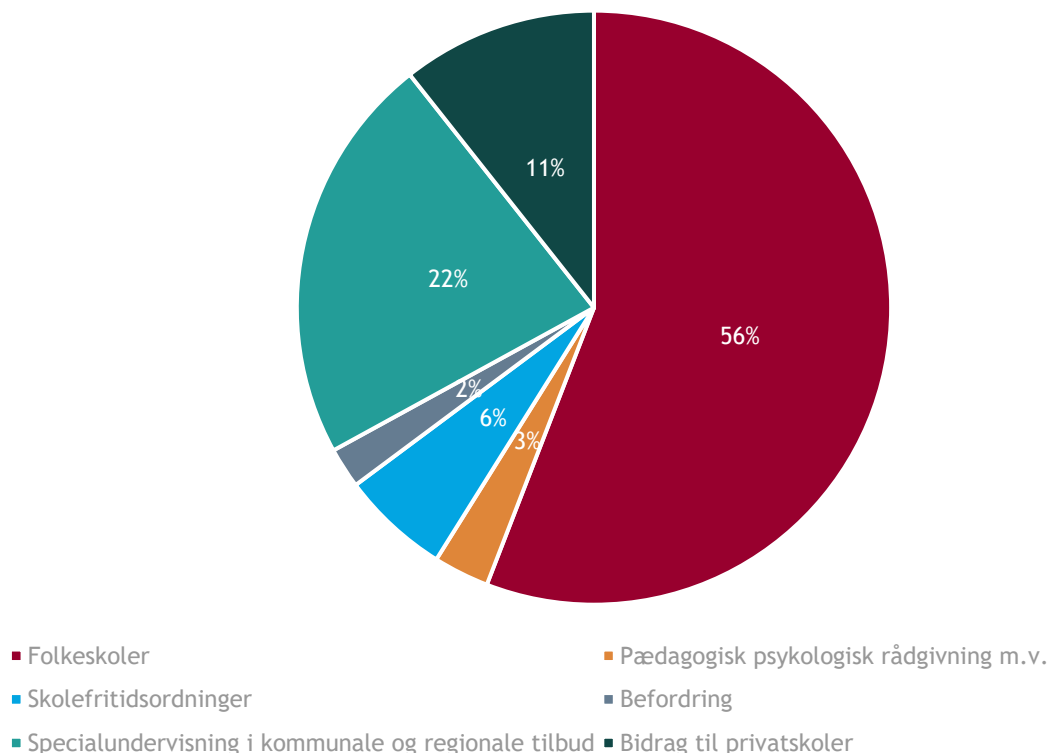
	2019	2020	2021	2022
Korrigeret budget	668 mio.	698 mio.	712 mio.	718 mio.

Kilde: Slagelse Kommune. Løbende priser og nettodriftsudgifter. Inkluderede funktioner for Center for Børn og Unge: 3.22.01. 3.22.04 3.22.05 3.22.06 3.22.07 3.22.08 3.22.09 3.22.10. Udeladte funktioner, hvor skoleområdet også har budgetbeløb: 3.22.12 Efterskoler, 3.38.76 Ungdomsskoler, 5.25.10 Dagtilbud fælles, 5.25.16 Klubber, 5.28.25 Særlige dagtilbud og særlige klubber.

Figuren nedenfor viser, hvordan nettodriftsudgifterne på skoleområdet fordeler sig på funktionerne. Godt halvdelen af udgifterne går til folkeskoler, mens næsten en fjerdedel går til specialundervisning i kommunale og regionale tilbud. Den tredjestørste post er bidrag til privatskoler.

Ser man på det overordnede elevtal for skoleåret 2021/22, så går 6.151 elever i kommunens folkeskoler (heraf 333 i specialklasser), 460 på specialskoler og ca. 2100 på fri- og privatskoler.

Figur 1: Nettodriftsudgifter Budget 2022 opgjort på hovedområder



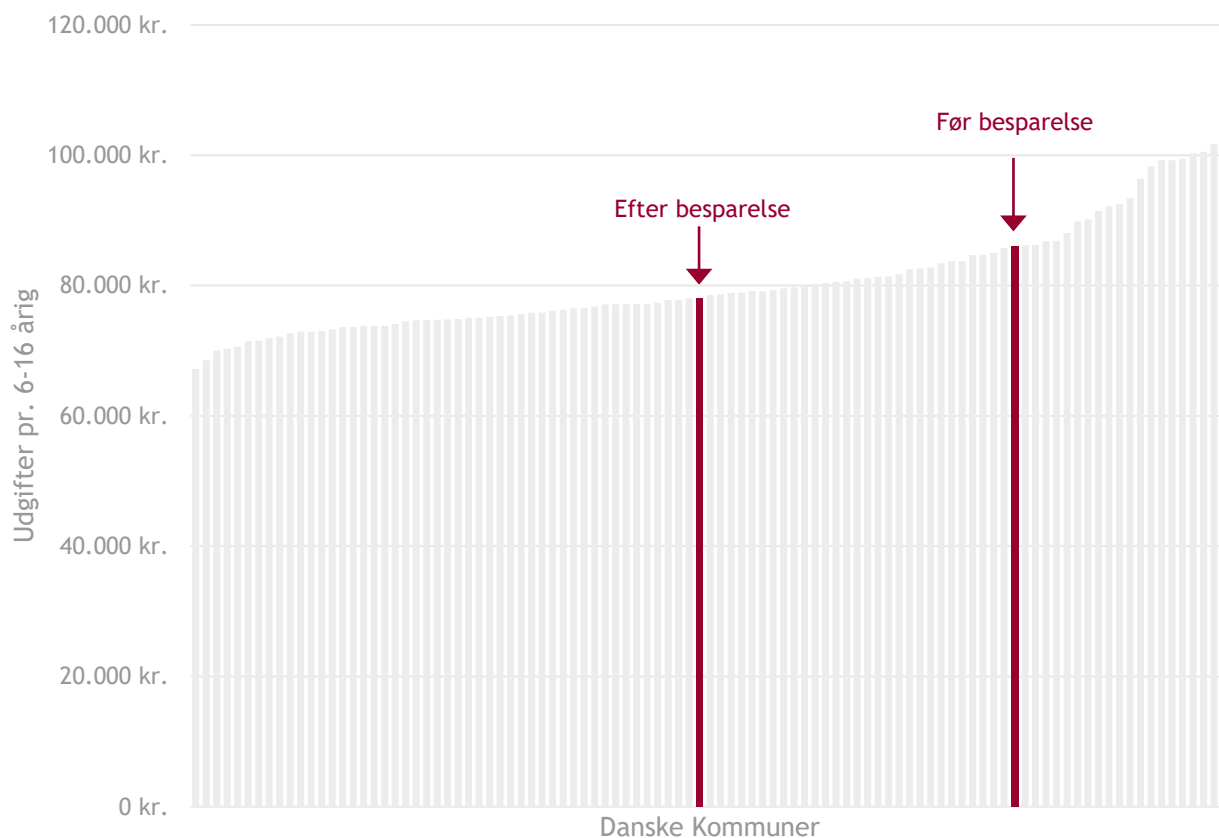
Kilde: Slagelse Kommune. Nettodriftsudgifter. Inkluderede funktioner for Center for Børn og Unge: Folkeskoler: 3.22.01. PPR: 3.22.04. SFO: 3.22.05. Befordring: 3.22.06. Specialundervisning: 3.22.07 og 3.22.08 Privatskoler: 3.22.10. Udeladte funktioner, som skoleområdet også har budgetansvar for: 3.22.12 Efterskoler, 3.38.76 Ungdomsskoler, 5.25.10 Dagtilbud fælles, 5.25.16 Klubber.

Fremtidige økonomiske situation ved besparelse

I figur 2 nedenfor vises de danske kommuners udgifter pr. 6-16 årig til skolevæsnet, som de fremgår af Danmarks Statistik i regnskab 2021. Ud fra denne opgørelsesmetode var Slagelse i 2021 den kommune i Danmark med den 21. højeste udgift til skolevæsen pr. 6-16 årig..

I figur 2 og tabel 2 er effekten af en besparelse på skoleområdet i Slagelse Kommune på 75 mio. kr. illustreret. Med udgangspunkt i regnskab 2021 vil en besparelse på 75 mio. kr. føre til en besparelse pr. 6-16 årig svarende til ca. 8.150 kr. pr barn. Sammenligner man herefter Slagelse Kommune med landets resterende kommuner, rykker Slagelse Kommune 30 pladser ned og ender med en udgift omkring medianen for danske kommuner.

Figur 2: Alle danske kommuners udgifter til skolevæsen pr. 6-16 årig - regnskab 2021



Kilde: DST. Nettodriftsudgifter i Regnskab 2021. Inkluderede funktioner: 3.22.01, 3.22.04, 3.22.05, 3.22.06, 3.22.07, 3.22.08, 3.22.09, 3.22.10, 3.22.12.

Tabel 2: Slagelse Kommunes udgifter og rangering blandt alle danske kommuner før og efter besparelse samt sammenlignet med landsgennemsnittet

	Før besparelse	Efter besparelse	Landsgennemsnit
Udgifter pr. 6-16 årig	86.189 kr.	78.036 kr.	80.634 kr.
Rangering i udgifter pr. 6-16 årig	20	51	

Bærende indsigter fra analysen

Som beskrevet på de foregående sider har Slagelse Kommune et relativt højt udgiftsniveau til skoleområdet, hvormed der ses potentialer for at hente de besparelser, der er politisk ønske om. Med en besparelse på 75 mio. kr. vil Slagelse Kommune fremadrettet placere sig på et udgiftsniveau omkring medianen for danske kommuner.

Indeværende potentialekatalog identificerer besparelser for op til 75 mio. kr. i 2023, stigende til 105 mio. kr. 2026. Forøgelsen i besparelspotentialet frem mod 2026 skyldes, at alle forslagene ikke kan implementeres fuldt ud i 2023, men først i overslagsårene.

Når man som Slagelse Kommune skal reducere sine udgifter i en så udpræget grad, vil det naturligt have konsekvenser for det serviceniveau, borgerne tilbydes. I analysen har vi derfor arbejdet både dataunderstøttet og været i tæt dialog med medarbejdere, ledere og administration, så vi sammen har haft et kritisk blik på nuværende praksis for at finde fremadrettede løsninger.

Selvom forslagene vil medføre et reduceret serviceniveau, så har analysen også vist, at der er relevante faglige greb, der bør tages i brug for at fremtidssikre skoleområdet i Slagelse Kommune. Først og fremmest har der i analysen været et særligt fokus på Slagelses Kommunes segregering til specialundervisning, idet Slagelse Kommune sammenlignet med andre kommuner visiterer mange elever til specialundervisningstilbud samtidig med, at taksterne er højere end, hvad vi ser i andre kommuner. Dermed er der en risiko for, at det høje udgiftsniveau indenfor specialundervisningsområdet med en fortsat udvikling, kan udhule økonomien på skoleområdet. BDO ser det som afgørende for at sikre et fremadrettet budget i balance på skoleområdet i Slagelse Kommune, at flere børn inkluderes i almenområdet, hvilket naturligt stiller øget krav til opgaveløsningen på almenskolerne.

Almenområdet i Slagelse Kommune skal fremadrettet løfte en større opgave i samarbejde med PUI, hvis kommunen skal lykkes med at ændre den negative udvikling, hvor færre og færre børn bliver en del af et alment fællesskab. Men der er grundet den økonomiske situation også forslået besparelser indenfor almenområdet samt PUI, idet det ellers ikke er muligt at nå i mål med det samlede reduktionskrav. Forslagene indenfor almenområdet rummer både muligheder uden og med ændringer i strukturen, men skolestruktur er et relevant greb, idet Slagelse Kommune med forskelligartede størrelser på sine almenskoler har stor variation i udgifterne pr. barn.

Slagelse Kommunes udgifter til befordring har ved flere af temadialogerne været til drøftelse. BDO vurderer på baggrund af dialogen med Slagelse Kommune og erfaringer fra andre kommuner, at der er en betydelig besparelse at hente på kommunens udgifter til befordring. På grund af analysens design og tiden til rådighed til at skaffe data af den nødvendige kvalitet har det ikke været muligt at estimere et økonomisk potentiale. BDO anbefaler, at Slagelse Kommune igangsætter en særskilt befordringsanalyse på hele skoleområdet (både almen og special) og evt. på tværs af hele kommunen.

Samlet set præsenterer BDO i analysen en række forslag, der er beregnet uafhængige af hinanden, så der kan træffes politisk beslutning om, hvordan man ønsker at finde de nødvendige besparelser. Enkelte af potentialer er afhængige af hinanden, dvs. de ikke kan begge høstes samtidigt. Derfor kan alle forslag ikke prioriteres sammen, så det samlede potentiale i det enkelte år er lavere end summen af alle potentialer. Nogle af forslagene er rammebesparelser, dvs. en procentsats, da vi har lyttet os til et ønske hos lederne i Slagelse Kommune om et decentralt ledelsesrum til at foretage prioriteringerne til at indfri besparelserne.

Samlet opsummering på økonomiske potentialer

Nedenfor ses en samlet opgørelse over økonomiske potentialer indenfor skoleområdet, der fordeler sig over de tematiske spor: Almenområdet, Struktur indenfor almenområdet, Specialundervisning, SFO og fritidshjemspladser samt PUI. Besparelse på struktur indenfor almenområdet har en afledt besparelse på ejendomsdrift, der hører det under et andet politisk udvalg, som illustreret i tabellen.

På de efterfølgende sider ses de konkrete forslag under hvert spor med tilhørende økonomisk potentiale.

(1.000 kr.)	2023	2024	2025	2026
Børne- og Ungeudvalget				
Almenområdet	-21.130 til -23.645	-22.560 til -25.075	-22.560 til -25.075	-22.560 til -25.075
Struktur indenfor almenområdet (skoledrift)*	-4.150 til -6.250	-10.000 til -15.000	-10.000 til -15.000	-10.000 til -15.000
Specialundervisning	-25.800 til -27.500	-29.825 til -31.525	-33.025 til -34.725	-36.125 til -37.825
SFO og fritidshjemspladser	-9.945 til -11.090	-9.945 til -11.090	-9.945 til -11.090	-9.945 til -11.090
PUI	-1.200	-1.200	-1.200	-1.200
Total Børne- og Ungeudvalget**	-62.225 til -69.685	-73.530 til -83.890	-76.730 til -87.090	-79.830 til -90.190
Øvrige udvalg				
Struktur indenfor almenområdet (ejendomsdrift)*	-4.150 til -6.250	-10.000 til -15.000	-10.000 til -15.000	-10.000 til -15.000
Total Børne- og Ungeudvalget samt øvrige udvalg	-66.375 til -75.935	-83.530 til -98.890	-86.730 til -102.090	-89.830 til -105.109

*Ved de økonomiske potentialer på struktur indikerer det indlagte spænd en indlagt usikkerhed i potentialeberegningerne. Dertil kommer at ændret struktur evt. kan betyde en ekstra udgift til anlæg og heraf følgende ejendomsdrift samt potentiale ved salg af bygninger, som ikke er medregne i de økonomiske potentialer.

**For at udløse de økonomiske potentialerne på struktur indenfor almenområdet på 10-15 mio. kr. på hhv. skole- og ejendomsdrift vil det være nødvendigt at lukke seks til otte skoler, jf. scenarie 3 i nærværende katalog.

**BDO vurderer der yderligere er et betydeligt potentiale at hente på kommunens udgifter til befording. På grund af analysens design og tiden til at skaffe det nødvendige data har det ikke været muligt at estimere et potentiale. BDO anbefaler Slagelse Kommune at igangsætte en særskilt befordringsanalyse på hele skoleområdet (både almen og special) og evt. på tværs af hele kommunen.

Almenområdet

Opsummering på økonomiske potentialer

Analyserne viser et besparelspotentiale på ca. 21-23 mio. kr. i 2023 stigende til ca. 22 til 25 mio. kr. i 2026. Nedenstående forslag er kvalificerede veje at gå ift. at indfri de økonomiske potentialer. Den endelige udmøntning af besparelspotentialet, der besluttet politisk, anbefaler BDO sker i dialogen om og udarbejdelsen af en ny tildelingsmodel til almenområdet ud fra det nye budget, hvor besparelsen er taget.

Oversigt over økonomiske potentialer

(1.000 kr.)	2023	2024	2025	2026
1.1: Lukning af modtagerklasser på Skælskør Skole	-1.300	-1.300	-1.300	-1.300
1.2: 8-12% reduktion i ledelse og administration	-2.130 til -3.195	-2.130 til -3.195	-2.130 til -3.195	-2.130 til -3.195
1.3: 10-15% reduktion i inklusionsmidler	-2.900 til -4.350	-2.900 til -4.350	-2.900 til -4.350	-2.900 til -4.350
1.4: Fjernelse af centrale puljer	-1.750	-1.480	-1.480	-1.480
1.5: 15% reduktion af DSA-midler	-1.100	-1.100	-1.100	-1.100
1.6: Fjernelse af øvrig løntildeling	-1.200	-2.900	-2.900	-2.900
1.7: Støttetimer skal løses af inklusionsmidler	-3.600	-3.600	-3.600	-3.600
1.8: Øget brug af samlæsning ved små klassestørrelser	-3.500	-3.500	-3.500	-3.500
1.9: Aftagende elevtildeling ved store klasser	-2.500	-2.500	-2.500	-2.500
1.10: Øget brug af pædagoger i understøttende undervisning	-1.150	-1.150	-1.150	-1.150
Total	-21.130 til -23.645	-22.560 til -25.075	-22.560 til -25.075	-22.560 til -25.075

Specialområdet

Opsummering på økonomiske potentialer

Oversigt over økonomiske potentialer

(1.000 kr.)	2023	2024	2025	2026
3.1: Reducering af segregering af elever til specialundervisningstilbud	-6.200	-9.300	-12.500	-15.600
3.2: Harmonisering og reducere af takster på specialklasser	-1.300	-1.300	-1.300	-1.300
3.3: Harmonisering og reducere af takster på specialskoler med 8-10%	-13.500 til -15.200	-13.500 til -15.200	-13.500 til -15.200	-13.500 til -15.200
3.4: Justeret tilbudsvifte ift. Rosenkilde skole	-0.650	-1.575	-1.575	-1.575
3.5: Reduceret takst ved højt fravær	-3.500	-3.500	-3.500	-3.500
3.6: Besparelse på tillægstakster og støttetimer	-0.650	-0.650	-0.650	-0.650
Total	-25.800 til -27.500	-29.825 til -31.525	-33.025 til - 34.725	-36.125 til -37.825

SFO og fritidshjemspladser

Opsummering på økonomiske potentialer

Oversigt over økonomiske potentialer

(1.000 kr.)	2023	2024	2025	2026
4.1: 15-20% forøgelse af forældrebetalingen i SFO I og SFO II	-2.380 til -3.180	-2.380 til -3.180	-2.380 til -3.180	-2.380 til -3.180
4.2: Indførelse af forældrebetaling for specialskeleborn på samme niveau med øvrige børn	-0.065 til -0.410	-0.065 til -0.410	-0.065 til -0.410	-0.065 til -0.410
4.3: 8% besparelse på tildeling til SFO og fritidshjemspladser	-4.990	-4.990	-4.990	-4.990
4.4: Feriepasning i juli måned	-2.510	-2.510	-2.510	-2.510
Total	-9.945 til -11.090	-9.945 til -11.090	-9.945 til -11.090	-9.945 til -11.090

PUI

Opsummering på økonomiske potentialer

Oversigt over økonomiske potentialer

(1.000 kr.)	2023	2024	2025	2026
5.1: Rammebesparelse på 10 %	-1.200	-1.200	-1.200	-1.200
Total	-1.200	-1.200	-1.200	-1.200

Gennemgang af tematiske spor





1.

Almenområdet

Almenområdet

Opsummering på økonomiske potentialer

Analyserne viser et besparelspotentiale på ca. 21-23 mio. kr. i 2023 stigende til ca. 22 til 25 mio. kr. i 2026. Nedenstående forslag er kvalificerede veje at gå ift. at indfri de økonomiske potentialer. Den endelige udmøntning af besparelspotentialet, der besluttet politisk, anbefaler BDO sker i dialogen om og udarbejdelsen af en ny tildelingsmodel til almenområdet ud fra det nye budget, hvor besparelsen er taget.

Oversigt over økonomiske potentialer

(1.000 kr.)	2023	2024	2025	2026
1.1: Lukning af modtagerklasser på Skælskør Skole	-1.300	-1.300	-1.300	-1.300
1.2: 8-12% reduktion i ledelse og administration	-2.130 til -3.195	-2.130 til -3.195	-2.130 til -3.195	-2.130 til -3.195
1.3: 10-15% reduktion i inklusionsmidler	-2.900 til -4.350	-2.900 til -4.350	-2.900 til -4.350	-2.900 til -4.350
1.4: Fjernelse af centrale puljer	-1.750	-1.480	-1.480	-1.480
1.5: 15% reduktion af DSA-midler	-1.100	-1.100	-1.100	-1.100
1.6: Fjernelse af øvrig løntildeling	-1.200	-2.900	-2.900	-2.900
1.7: Støttetimer skal løses af inklusionsmidler	-3.600	-3.600	-3.600	-3.600
1.8: Øget brug af samlæsning ved små klassestørrelser	-3.500	-3.500	-3.500	-3.500
1.9: Aftagende elevtildeling ved store klasser	-2.500	-2.500	-2.500	-2.500
1.10: Øget brug af pædagoger i understøttende undervisning	-1.150	-1.150	-1.150	-1.150
Total	-21.130 til -23.645	-22.560 til -25.075	-22.560 til -25.075	-22.560 til -25.075

Forslag nr. 1.1

Lukning af modtagerklasser på Skælskør Skole

Beskrivelse

I kommunens modtageklasser modtager eleverne med dansk som andetsprog en særligt tilrettelagt undervisning i dansk, så de hurtigt får opbygget et godt skolesprog. I Slagelse Kommune er der i dag modtageklasser på Baggesenskolen (30 elever fordelt på 3 hold), Marievangsskolen (23 elever fordelt på 3 hold) og Skælskør Skole (4 elever fordelt på 2 hold) i skoleåret 2021/22.

Her foreslås at samle Slagelse Kommunes modtageklasser på to skoler for at optimere klassesdannelsen og dermed skabe mere økonomisk bæredygtige rammer for undervisningen.

Med forslaget lukkes modtageklassen på Skælskør Skole, og eleverne overflyttes til en af de to andre skoler med modtageklasser. Det rummer et økonomisk potentiale på ca. 1,3 mio. kr., hvilket er svarende til den tildeling, som Skælskør Skole modtager til at løse opgaven i dag. Konsekvensen er, at eleverne på Skælskør Skole skal transportere sig længere til skole (ca. 15-20 km fra Skælskør Skole). Det vil være forbundet med en merudgift for kommunen, som skal modregnes det økonomiske potentiale.

I den nuværende tildelingsmodel vil en lukning af modtageklasserne medføre en afledt besparelse på ledelse og administration. Denne besparelse er ikke medregnet i det samlede potentiale.

Økonomisk potentiale

(1.000 kr.)	2023	2024	2025	2026
Økonomi	-1.300	-1.300	-1.300	-1.300

Antagelser bag beregning: Der er taget udgangspunkt i tildelingen til modtageklasser i skoleåret 2021/22. Og der er i beregningerne indregnet befordring til 4 børn i form af skolebuskort.

Opsummering

- Baggrund:** Slagelse Kommune har modtageklasser på tre skoler. Skælskør Skole har modtageklasser med et lavt elevantal, hvilket gør den relativt dyrere pr. elev.
- Implementering:** Modtageklassen på Skælskør Skole skal lukkes, og de fire elever skal flyttes til én af de to andre skoler med modtageklasser, hvilket forventes at kunne håndteres med et kortsigtet perspektiv.
- Konsekvenser:** Eleverne i modtageklasser på Skælskør Skole får længere transporttid til skole og opnår potentielt ikke den samme relation til det nærmiljø, de bor i.

Forslag nr. 1.2

8-12% reduktion i ledelse og administration

Beskrivelse

Slagelse Kommunes alment skoler tildeles i skoleåret 2021/22 i alt 26.630.904 kr. til ledelse og administration (hhv. 22.993.807 kr. til ledelse og 3.637.097 kr. til administration.). Med forslaget reduceres tildelingen til ledelse og administration med 8-12%,* hvor 8% svarer til den generelle besparelse på skoleområdet, mens en besparelse på 12% ligger 50% over den generelle besparelse. Konsekvensen er, at skolerne har færre midler til ledelsestid og til administration lokalt på skolen.

Flere skoler får allerede i skoleåret 2021/22 ikke tildelt midler til et fuldtidsårsværk til ledelse. Med forslaget vil flere skoler skulle kombinere ledelsesopgaven med undervisningstid eller tænke ledelsesopgaver sammen, f.eks. fælles ledelse af skole og SFO. Arbejdsgruppen påpeger, at det bliver en udfordring for skolerne at reducere i ledelse især i denne proces med besparelser og forandringer, som kræver ledelse på skolen. Arbejdsgruppen peger også på, at skolerne i dag benytter flere midler på administration end de bevilliges penge til.

I implementering skal man være opmærksom på, at som det er i dag i Slagelse Kommune er tildelingen afhængig af, hvor mange midler der tildeles til lærer- og pædagogløn på skolerne. Ved vedtagelse af flere af de andre forslag vil der altså i den nuværende tildelingsmodel være en afledt besparelse på ledelse. Det bør derfor være et centralt opmærksomhedspunkt for administrationen, at der ikke sker en dobbelt reduktion på tildelingen til ledelse og administration.

Ved implementeringen af en besparelse på ledelse og administration anbefaler BDO, at Slagelse Kommune ved udarbejdelsen af en ny tildelingsmodel tager den relative fordeling af den nu reducerede ledelses- og administrationsressource på skoleniveau op til overvejelse.

Økonomisk potentiale

(1.000 kr.)	2023	2024	2025	2026
Økonomi ved besparelse på 8%	-2.130	-2.130	-2.130	-2.130
Økonomi ved besparelse på 12%	-3.195	-3.195	-3.195	-3.195

Antagelser bag beregning: Der er taget udgangspunkt i tildelingen til ledelse og administration i skoleåret 2021/22.

Opsummering

Baggrund:	I skoleåret 2021/22 tildeles i alt 22.993.807 kr. til ledelse og 3.637.097 kr. til administration.
Implementering:	Skolerne tildeles 8-12% færre midler til ledelse og administration de kommende skoleår.
Konsekvenser:	Den enkelte skole vil have færre ressourcer til ledelse og administration og BDO anbefaler, at der rettes en opmærksomhed ift. øget samarbejdet med og opgaveforskydning til den centrale administrationsenhed.

*Se bilag 1 for en oversigt over tildelingen til ledelse og administration til den enkelte skole efter reduktionen.

Forslag nr. 1.3

10-15% reduktion i inklusionsmidler

Beskrivelse

Ca. 29 mio. kr. tildeles i skoleåret 2021/22 til almenskolerne til at løfte inklusionsopgaven med det formål, at flest mulige børn trives i almenområdet. Inklusionsmidlerne fordeles 50% ud fra elevtal og 50% ud fra socioøkonomi på den enkelte skole. Den enkelte skole har råderum til at bestemme, hvordan midlerne bliver anvendt.

Med forslaget reduceres inklusionsmidlerne samlet med 10-15%. Det giver Slagelse Kommune en samlet besparelse på ca. 2,9-4,35 mio. kr. årligt med udgangspunkt i tildelingen for 2021/22*. Ved implementeringen af en besparelse på inklusionsmidler anbefaler BDO, at Slagelse Kommune ved udarbejdelsen af en ny tildelingsmodel tager den relative fordelingen af de nu reducerede inklusionsmidler på skoleniveau op til overvejelse. Arbejdsgruppen har i forlængelse heraf fremhævet, at det kan være relevant at genbesøge den generelle tildelingsmodel for inklusionsmidlerne, så midlerne i højere grad fordeles efter socioøkonomi og dermed tildeles de skoler, der objektivt set har det største behov.

Konsekvensen af forslaget er, at skolerne skal prioritere i de opgaver, der i dag løses for inklusionsmidlerne. Ifølge arbejdsgruppen på almenområdet vil reduktionen have størst betydning for de børn, der har svært ved at trives i almenområdet, da indsatserne skal understøtte, at de børn inkluderes i almenskolerne.

Det skal bemærkes, at hvis kommunen samtidigt beslutter sig for forslaget om, at støttetimer i fremtiden skal løses indenfor inklusionsmidlerne, vil det reelt være en dobbeltbesparelse. Arbejdsgruppen vurderer, at der så skal tages stilling til, om procentsatsen for reduktion af inklusionsmidler skal sænkes med et mindre økonomisk potentiale til følge.

I den nuværende tildelingsmodel vil en reduktion i inklusionsmidler medføre en afledt besparelse på ledelse og administration. Denne besparelse er ikke medregnet i det samlede potentiale.

Økonomisk potentiale

(1.000 kr.)	2023	2024	2025	2026
Økonomi ved besparelse på 10%	-2.900	-2.900	-2.900	-2.900
Økonomi ved besparelse på 15%	-4.350	-4.350	-4.350	-4.350

Antagelser bag beregning: Der er taget udgangspunkt i tildelingen i skoleåret 2021/22.

Opsummering

Baggrund:	Skolerne får midler til at løfte inklusionsindsatsen ude på almenskolerne, og forslaget lyder på at reducere disse midler med 10-15% de kommende år.
Implementering:	Det forventes, at forslaget kan implementeres fra starten af 2023.
Konsekvenser:	Hver skole skal prioritere i de opgaver, som de i dag løser med inklusionsmidlerne, hvilket skaber nye betingelser for at lykkes med inklusionsindsatsen.

* Se bilag 2 for betydningen for tildelingen af inklusionsmidler til den enkelte skole.

Forslag nr. 1.4

Fjernelse af centrale puljer

Beskrivelse

Slagelse Kommune har i dag centrale puljer som finansierer særlige initiativer/aktiviteter, der ligger udover det kommunen rent lovgivningsmæssigt er forpligtet til ift. kerneopgaven. Det drejer sig om midlerne i 'Åben skole' og 'Udviklingspuljen'.

Udviklingspuljen (budgetteret med 50% af 1.487.689 kr. i 2023):

Puljen rummer initiativer som udvalget igangsætter. Det er BDO oplyst, at midlerne blandt andet har været med til at finansiere idrætspartnerskabsaftalen, samarbejdsaftalen med Kalundborg Kommune omkring Skills og TRIO-dagen i 2021.

Åben Skole (1.007.600 kr. i 2023):

Puljen er oprettet i Budget 2019 som årlig 1 mio. kr.-pulje, og den er budgetteret til og med 2023. Midlerne bruges til udadrettede aktiviteter, f.eks. samarbejder med foreninger, erhvervsliv og museer. Skolerne har kunnet søge om tilskud til at dække deres transportudgifter ifm. besøg ude af huset.

Med forslaget afskaffes de to centrale puljer, dvs. 'Udviklingspuljen' og 'Åben skole'. Konsekvenserne af forslaget er, at initiativerne under puljen vil blive nedlagt. Hvis skolerne vil fortsætte nogle af initiativerne skal det fremover løses inden for skolens almindelige tildeling.

Økonomisk potentiale

(1.000 kr.)	2023	2024	2025	2026
Økonomi	-1.750	-1.480	-1.480	-1.480

Antagelser bag beregning: Åben Skole reduceres med fuld effekt i 2023 og bortfalder dernæst efter tidligere aftale. Udviklingspuljen reduceres med 50% i 2023 og dernæst med fuld effekt.

Opsummering

Baggrund:	Slagelse Kommune har centrale puljer, der finansierer skolernes udadrettede initiativer/aktiviteter, der vurderes at være kan-opgaver set i et økonomisk perspektiv.
Implementering:	De to centrale puljer afskaffes.
Konsekvenser:	Initiativerne under puljen vil blive nedlagt. Hvis skolerne vil fortsætte nogle af initiativerne skal det fremover løses inden for skolens samlede tildeling til kerneopgaven.

Forslag nr. 1.5

Reduktion af DSA-midler

Beskrivelse

Jævnfør folkeskolelovens § 5, stk. 6 skal der i fornødent omfang gives undervisning i dansk som andetsprog (DSA) til børn med dansk som andet sprog. Dette uddybes nærmere i bekendtgørelse om folkeskolens undervisning i dansk som andetsprog, hvor det af § 3 fremgår, at der skal gives supplerende undervisning i dansk som andetsprog til DSA-børn, som er i stand til at deltage i almenundervisningen, men som stadig har et sprogstøttebehov.

Slagelse Kommune tildeler i skoleåret 2021/22 7.348.849 kr. til sprogstøtte til børn med dansk som andetsprog. Den enkelte skole skal årligt melde ind, hvor mange børn, der på den enkelte skole har behov for sprogstøtte. Det er arbejdsgruppens betragtning, at skolelederne vurderer forskelligt, hvornår en elev med DSA skal have sprogstøtte. Der er yderligere ingen bindinger på, hvad skolerne skal bruge midlerne til i praksis.

Med forslaget reduceres DSA-midlerne med 15%. Det rummer et økonomisk potentiale på ca. 1,1 mio. kr. Konsekvensen er en servicereduktion på sprogstøtte på tværs af kommunens skoler. Besparelsen vil i særlig grad ramme skoler, hvor der er registreret mange børn med behov for DSA-undervisning.

Et tiltag Slagelse Kommune kan tage for at implementere reduktionen, kan være at udforme fælles screenings- og vurderingskriterier, således eleverne i hele kommunen tilbydes supplerende undervisning ud fra samme objektive kriterier. På den måde skal det sikres, at midlerne fordeles efter det reelle behov. Et andet tiltag kan være at beslutte et fælles serviceniveau i kommunen, som eleverne kan forvente indenfor de nye økonomiske rammer for supplerende undervisning i dansk (fx om DSA skal indgå som en del af den almindelige undervisning eller på særlige DSA-hold).

I den nuværende tildelingsmodel vil en reduktion i DSA-midler medføre en afledt besparelse på ledelse og administration. Denne besparelse er ikke medregnet i det samlede potentiale.

Økonomisk potentiale

(1.000 kr.)	2023	2024	2025	2026
Økonomi	-1.100	-1.100	-1.100	-1.100

Antagelser bag beregning: Der tages udgangspunkt i tildelingen til DSA-midler i skoleåret 2021/22.

Opsummering

Baggrund: Slagelse Kommune skal i fornødent omfang give undervisning i dansk som andet sprog til børn med behov. Der er ikke fælles kriterier for, hvordan vurderingen af behov foretages, eller hvordan undervisningen skal leveres.

Implementering: Alle skolerne tildeles 15% færre midler i DSA.

Konsekvenser: Skolerne skal prioritere i brugen af midlerne, hvilket vil resultere i en servicereduktion til børn med dansk som andet sprog med behov for sprogstøtte.

Forslag nr. 1.6

Fjernelse af øvrig løntildeling (1/2)

Beskrivelse

Slagelse Kommune bevilliger i dag penge til en række enkeltposter med et særligt formål. Det er alle kanopgaver og et ekstra serviceniveau udover kerneopgaven. Det er fx ansættelse af familievejleder på Baggesenskolen, markedsføring til et undervisningsforløb på ZBC, talentlinjer, tildeling til ekstra ledelse i X-class samt tildeling til ekstra sprogindsats på Broskolen. BDO er oplyst, at de fleste bevillinger er politisk besluttet.

Med forslaget fjernes alle de enkeltbevillinger, som er opgjort på næste side. Konsekvensen er, at initiativerne/aktiviteterne vil blive lukket, hvilket eksempelvis betyder, at Slagelse Kommunes talentlinjer lukkes. Hvis initiativerne/aktiviteterne skal fortsætte, skal den enkelte skole vælge at videreføre aktiviteterne indenfor skolens almindelig løntildeling. Det fulde potentiale vurderes først at kunne realiseres i skoleåret 2023/24.

I den nuværende tildelingsmodel vil en reduktion i øvrig løntildeling medføre en afledt besparelse på ledelse og administration. Denne besparelse er ikke medregnet i det samlede potentiale.

Økonomisk potentiale

(1.000 kr.)	2023	2024	2025	2026
Økonomi	-1.215	-2.915	-2.915	-2.915

Antagelser bag beregning: Der tages udgangspunkt i øvrig løntildeling i skoleåret 2021/22. Indfasningen er lavet, så initiativer kan fortsætte i indeværende skoleår.

Opsummering

Baggrund:	Slagelse Kommune har en række særlige tildelinger til skolerne, der i overvejende grad er politisk besluttet.
Implementering:	Fra næste skoleår afskaffes alle enkeltbevillinger under øvrig løntildeling.
Konsekvenser:	Initiativerne/aktiviteterne vil blive afskaffet. Hvis skolerne vil fortsætte nogle af initiativerne/aktiviteterne skal det fremover løses inden for skolens samlede tildeling til kerneopgaven.

Forslag nr. 1.6

Fjernelse af øvrig løntildeling (2/2)

Tabel 3: Nedenstående oversigt viser de initiativer og aktiviteter, der vil blive lukket med forslaget om at fjerne øvrig løntildeling.

Skole	Poster	Tildeling (dkk)
Baggesenskolen	Ansættelse af familievejleder	400.000
Baggesenskolen	170 timer til rollen som musikkoordinator	80.943
Broskolen	Inkluderende sprogindsats tildeles 3*12 lektioner	813.962
Nymarkskolen	Idrætsklasse	511.581
Skælskør Skole	Talentkoordinator	113.685
Skælskør Skole	Lønudgifter kunstudøvere	568.425
Skælskør Skole	Markedsføring	22.737
Xclass	Ekstratildeling til ledelse jf. byrådsbeslutning	404.000
I alt		2,9 mio. kr.

Forslag nr. 1.7

Støttetimer skal finansieres inden for inklusionsmidlerne

Beskrivelse

Slagelse Kommune tildeler midler til støttetimer til enkeltbørn, der finansierer støttelektioner med enten en lærer eller en pædagog. Kommunens visitationsudvalg træffer afgørelse om bevilling af støttetimer til enkeltbørn. Ifølge arbejdsgruppen anvendes midlerne som oftest til børn, der af en årsag ikke kan være i specialklasser og derfor skal rummes i alment skolerne.

Med forslaget afskaffes midlerne til støttetimer, og opgaven skal fremover løses indenfor skolernes inklusionsmidler. Forslaget rummer et økonomisk potentiale på ca. 2,1 mio. kr. årligt. I forlængelse heraf fjernes tildelingen til det særlige indskolings- og mellemtrinstitbud på Stillinge Skole til 8 elever (Bestklasser) på 1.480.000 kr. Ønskes tilbuddet fortsat, skal det ligeledes finansieres inden for inklusionsmidlerne.

Det skal bemærkes, at hvis kommunen samtidigt beslutter en reduktion af inklusionsmidlerne, vil det reelt være en ekstrabesparelse på alle skoler. Arbejdsgruppen vurderer, at i det scenarie skal der tages stilling til, om en reduktion af inklusionsmidler er realistisk. Realiseres forslaget, vil skolerne skulle løfte en større opgave inden for inklusionsmidlerne, da skolerne for nuværende ikke har til opgave at løse specialundervisningsopgaver ud over 9 timer/12 lektioner inden for inklusionsmidlerne.

Hvis forslaget realiseres, er det BDO's anbefaling at der foretages et eftersyn af tildelingsmodellen for inklusionsmidler for at støtte de skoler, der bliver særligt påvirket af en fjernelse af tildeling til støttetimer.

I den nuværende tildelingsmodel vil en reduktion i øvrige løntildeling, herunder støttetimer, medføre en afledt besparelse på ledelse og administration. Denne besparelse er ikke medregnet i det samlede potentiale.

Økonomisk potentiale

(1.000 kr.)	2023	2024	2025	2026
Økonomi	-3.600	-3.600	-3.600	-3.600

Antagelser bag beregning: Beregningen tager udgangspunkt i de støttetimer, der er tildelt i skoleåret 2021/22 samt tildelingen til det særlige indskolings- og mellemtrinstitbud på Stillinge Skole.

Opsummering

- Baggrund:** Kommunen bevilliger den enkelte skole midler til støttetimer efter visitationsudvalgets afgørelse.
- Implementering:** Hvis en elev bevilliges støttetimer skal skolerne fremover finansiere det med inklusionsmidler.
- Konsekvenser:** Skolerne skal finansiere støttetimer pr. elev visiteret, som vi gå fra de samlede inklusionsmidler til øvrige indsatser på klasseniveau.

Forslag nr. 1.8

Øget brug af samlæsning ved små klassestørrelser (1/2)

Beskrivelse

Folkeskoleloven fastsætter, at undervisningen kan organiseres i hold på tværs af klasser og klassetrin. Anvendelse af holddannelse i undervisningen er dog underlagt en række begrænsninger (jf. folkeskolelovens § 25 a). Blandt andet skal eleverne i børnehaveklassen og på 1.-3. klassetrin undervises i deres klasse i den overvejende del af undervisningstiden i folkeskolens fag og obligatoriske emner. Eleverne på 4.-10. klassetrin skal i væsentligt omfang undervises i fag og emner med udgangspunkt i klassen.

Med forslaget indføres samlæsning i et vidt omfang for at sikre mere bæredygtige økonomiske rammer for undervisningen. I samarbejde mellem skolebestyrelserne og den enkelte skoleleder skal de nærmere principper for samlæsning defineres. Der skal tages stilling til: hvilke klassetrin kan samlæses? Hvor store hold kan dannes? I hvilke fag kan der samlæses? Mm.

Potentialet er beregnet ud fra en model, hvor der ved to efter hinanden følgende klassetrin med maksimum 22 elever, fjernes 500.000 kr. i tildelingen til skolen. Ud fra de forventede elevtal for skoleåret 2022/23 resulterer det i, at der antages samlæsning for 14 klasser - de berørte klasser vises på næste side. I modellen antages det, at der kan samlæses på tværs af skoletrin fx at 6. og 7. klasse kan sammenlæses.

I den nuværende tildelingsmodel vil en reduktion i tildeling til undervisning medføre en afledt besparelse på ledelse og administration. Denne besparelse er ikke medregnet i det samlede potentiale.

I tilfælde af der foretages beslutninger om strukturændringer på almenområdet, for at optimere klassesdannelsen, vil potentialet ved øget brug af samlæsning være mindre afhængigt af hvor optimalt klasserne kan dannes i en ny struktur.

Økonomisk potentiale

(1.000 kr.)	2023	2024	2025	2026
Økonomi	-3.500	-3.500	-3.500	-3.500

Antagelser bag beregning: Antagelsen er, at to på hinanden følgende klassetrin kan samlæse. Samlæsning kan foregå, hvis det samlede antal elever på det nye hold ikke overstiger 22 elever.

Opsummering

- Baggrund:** Skolerne kan organisere undervisningen i hold på tværs af klasser og klassetrin.
- Implementering:** I samarbejde mellem skolebestyrelserne og den enkelte skoleleder skal de nærmere principper for samlæsning defineres.
- Konsekvenser:** Elever i små klasser vil i et vidt omfang skulle samlæse med elever fra et klassetrin over eller under.

Forslag nr. 1.8

Øget brug af samlæsning ved små klassestørrelser (2/2)

Tablet 2: Nedenstående tabel viser oversigt overklasser, hvor der antages samlæsning. Tabellen tager afsæt i elevtal fra 2022/2023 uden special-, funktions-, modtage-, NEST- og EUD10-klasselever. Ved Omø Skole skal bemærkes, at der allerede antages samlæsning i nuværende model.

Skole	Bh.kl.	1. kl.	2. kl.	3. kl.	4. kl.	5. kl.	6. kl.	7. kl.	8. kl.	9. kl.	10. kl.	I alt
Antvorskov Skole	94	75	86	79	86	79	99	133	118	97		946
Baggesensskolen	46	41	44	42	41	47	47	51	57	46		462
Boeslunde Skole	5	5	8	11								29
Broskolen	51	47	39	38	37	45	21	35	37	35		385
Dalmoose Skole	13	11	18	13	21	16	18	18	18	18		164
Eggeslevmagle Skole	52	59	44	39	53	40	55	82	60	59		543
Flakkebjerg Skole	13	15	13	12	13	13	17					96
Hashøjskolen	29	19	15	18	21	20	16					138
Hvilebjergskolen	16	18	20	18	16	21	23					132
Kirkeskovsskolen	16	16	6	4	16	9	17					84
Marievangsskolen	69	60	59	66	51	50	59	65	61	78		618
Nymarksskolen	74	52	46	47	32	49	44	70	59	87		560
Omø Skole				1	1	2	3					7
Skælskør Skole	7	9	5	13	14	26	14	44	45	58		235
Stillinge Skole	28	26	20	24	32	25	37	25	34	33		284
Søndermarksskolen	21	38	37	29	27	45	48	34	51	42		372
Tårnborq Skole	13	14	11	16	8	13	14	18	12	20		139
Vemmelev Skole	50	50	38	43	46	43	40	40	50	39		439
X-class											149	149
Total												5.782

Forslag nr. 1.9

Aftagende elevtildeling ved store klasser

Beskrivelse

I Slagelse Kommunes tildelingsmodel på skoleområdet kan undervisningsbehovet for en klasse varetages, når der er 22 elever i klassen. Det betyder, at hver klasse er sikret en garantitildeling, der sikrer at undervisningsbehovet kan opfyldes.

På de skoler, hvor der i gennemsnittet er over 22 elever per klasse, tildeles der ekstramidler udover hvad der ud fra en minimumsbetragtning er nødvendig for at dække undervisningsbehovet. Dette gøres konkret gennem en elevtildelingsmodel, hvor hver ekstra elev i klassen udover de 22 tildeles en "rygsæktakst", varierende fra 30.496 kr. til 38.049 kr., afhængigt af elevens klassestrin.

Med forslaget indføres en aftagende elevtildeling ved store klasser. Konkret halveres det beløb, som de skolerne får udover garantitildelingen til klasser med 22 elever (i gennemsnittet). Antagelse er, at der er skoler, som får en tildeling, som er udover den minimumstildeling, der kræves for at oprette det antal klasser, elevtallet tilsiger - den ekstra tildeling bliver med forslaget halveret. Dette ud fra en betragtning om, at det ikke vil koste lige så meget ekstra for skolen at undervise barn nr. 23, 24, 25 osv., som det koster at undervise barn 11., 12. og 13 i en klasse.

Konsekvensen af forslaget vil være, at de skoler med højest klassekvotient i kommunen får færre midler til to-lærerordninger, holddeling mv.

I den nuværende tildelingsmodel vil en reduktion i tildelingen til undervisning medføre en afledt besparelse på ledelse og administration. Denne besparelse er ikke medregnet i det samlede potentiale.

Økonomisk potentiale

(1.000 kr.)	2023	2024	2025	2026
Økonomi	-2.500	-2.500	-2.500	-2.500

Antagelser bag beregning: Antagelsen bag dette forslag er, at der er aftagende omkostninger ved at undervise store klasser.

Opsummering

Baggrund:	Slagelse Kommune har en mangfoldig skolestruktur med store og små skoler. Fire skoler får i dag flere midler til undervisning end garantitildelingen foreskriver.
Implementering:	Konkret halveres det beløb, som de store skoler får udover garantitildelingen til klasser med 22 elever.
Konsekvenser:	Forslaget vil have konsekvenser for de skoler i kommunen med højest gennemsnitlig klassekvotient.

* Se bilag 3 der viser de økonomiske konsekvenser for de berørte skoler.

Forslag nr. 1.10

Øget brug af pædagoger i understøttende undervisning

Beskrivelse

I dag er der i ressourcefordelingen en antagelse om 50 % lærere og 50 % pædagog ind i den understøttende undervisning. Samlet set tildeles i dag i alt 273.371.840 kr. i lønsum til skolerne.

Der er i den nuværende tildelingsmodel ca. 100.000 kr. i forskel i gennemsnitslønnen på en lærer og en pædagog. Ved at ændre fordelingen i den understøttende undervisning til 40% lærere og 60% pædagoger er der et økonomisk potentiale på ca. 1,1 mio. kr. Forslaget gælder for den understøttende undervisning for alle klassetrin.

Konsekvenserne af forslaget bliver, at der bliver tildelt færre midler til understøttende undervisning. Potentialet kan eksempelvis indfries ved, at den understøttende undervisning i højere grad end det er tilfældet i dag varetages af pædagoger frem for lærere. Et andet greb til indfri besparelsen kan være at hæve undervisningstimetallet for lærerne. Det vil i sidste ende være en ledelsesmæssig beslutning, hvordan udmøntningen skal være.

I den nuværende tildelingsmodel vil en reduktion i tildelingen til undervisning medføre en afledt besparelse på ledelse og administration. Denne besparelse er ikke medregnet i det samlede potentiale.

Økonomisk potentiale

(1.000 kr.)	2023	2024	2025	2026
Økonomi	-1.150	-1.150	-1.150	-1.150

Antagelser bag beregning: Beregningerne tager udgangspunkt i tildelingen til skoleåret 2021/22.

Opsummering

Baggrund:	Skolerne fordeles i dag midler til understøttende undervisning ud fra en antagelse om 50/50 lærer-pædagog ratio.
Implementering:	Skolerne reduceres i midler til lønkroner, da antagelsen fremover er 40/60 lærer-pædagog ratio i den understøttende undervisning.
Konsekvenser:	Potentielt en ændring i lærer-pædagog rationen i den understøttende undervisning.

2.

Struktur indenfor almenområdet

Potentialer ved strukturelle ændringer

Slagelse Kommune har i dag en relativt decentral skolestruktur med 19 folkeskoler (inkl. 10. klassen, X-class) med relativ stor forskel på, hvad udgiften pr. elev er for at drive skolerne. Skolernes tildelte budget pr. elev til undervisning i skoleåret 2021/2022 spænder fra 47.141 kr. pr. elev på Antvorskov Skole til 236.529 kr. pr. elev på Omø Skole.

Der er et økonomisk potentiale at indfri ved at optimere på klassestørrelserne i den nuværende struktur, så klassekoefficienten i gennemsnittet er tættere på 28 elever (26 elever for 0-2. klasse fra næste skoleår). Dette potentiale kan indfris ved enten af optimere på fordelingen af elever mellem kommunens nuværende skoler, eller ved at samle eleverne på færre og større skoler. Realiseres potentialet ved at sænke antallet af skoler, vil der være et afledt potentiale på ejendomsdrift samt ledelse og administration. BDO har - efter aftale med styregruppen - arbejdet med tre grundlæggende scenarier:

- **Scenarie 1:** Ingen strukturændringer. Her indfries besparelser på skoleområdet ved de øvrige besparelsesforslag.
- **Scenarie 2:** Ingen skolelukninger, men styring af, at eleverne indskrives i deres distriktsskole i 0. kl. og/eller ændring af skoledistriktsgrenser.
- **Scenarie 3:** Ny skolestruktur, hvor én eller flere skoler lukkes.

I scenarierne er der forholdt sig til de økonomiske potentialer på skoleområdet. Der er ikke forholdt sig til afledte konsekvenser på andre områder f.eks. bosætning.

Tabel 3: Tabel 3: Oversigt over elevtal, klassekvotient og udgifter pr. elev i almenområdet 2021/2022.

	Antal elever	Gnms. klassekvotient	Udgift pr. almenelev
Antvorskov Skole	964	24,1	47.141
Baggesenskolen	471	22,4	48.636
Boeslunde Skole	30	7,5	117.619
Broskolen	371	19,5	53.367
Dallose Skole	171	17,1	59.108
Eggeslevmagle Skole	535	21,4	48.171
Flakkebjerg Skole	101	14,4	65.690
Hashøjsskolen	132	18,9	51.675
Hvilebjergsskolen	138	19,7	49.626
Kirkeskovsskolen	77	11,0	84.932

	Antal elever	Gnms. klassekvotient	Udgift pr. almenelev
Marievangsskolen	625	21,6	48.459
Nymarksskolen	531	23,1	47.876
Omø Skole	7	3,5	236.529
Skælskør Skole	267	16,7	63.541
Stillinge Skole	257	19,8	51.666
Søndermarksskolen	389	20,5	52.267
Tårnborgh Skole	148	14,8	67.815
Vemmelev Skole	416	20,8	48.479
X-class	176	25,1	53.779
I alt	5.806	20,3	52.311

Kilde: Beregninger foretaget af Slagelse Kommune pba. budget 2022.

Note: Udgifterne indeholder tildeling til almenundervisning, inklusion og drift (ledelse, administration mv.) Udgifter til specialklasser, støttetimer og øvrig tildeling er udeladt. Elevtal pr. 5/9 2021 eksklusiv elever i special- og modtagerklasser.

Scenarie 2

Indskrivning på distriktsskoler og ændrede skoledistrikter

Det er blevet fremhævet af arbejdsgrupperne, at de nuværende skoledistrikter samt elevbevægelserne mellem skoledistrikterne er medvirkende til, at klassesdannelsen i Slagelse Kommune generelt ikke er optimal. BDO har i den sammenhæng undersøgt 2 forskellige tilgange, der er blevet bragt op på arbejdsgruppemøderne.

1. Indskrivning af elever på distriktsskoler

Af elever med bopæl i Slagelse Kommune går 65 % i dag i skole på distriktsskolen, og 35 % af eleverne går på en anden skole end distriktsskolen. BDO har - med udgangspunkt i Slagelse Kommunes skoleprognose - undersøgt et scenarie, hvor alle kommende elever i 0. klasse indskrives på deres distriktsskole. Analysen her viser dog, at en sådan løsning - relativt til de nuværende søgemønstre - ikke udløser et økonomisk potentiale. Antages det, at de kommende elever i 0. klasse indskrives på distriktsskolerne, udløser det derimod 0-2 nye klasser hvert år frem mod skoleåret 2031/32. Der er altså ikke umiddelbart et økonomisk potentiale i en sådan løsning.

2. Justering af skoledistrikter

Der kan være et økonomisk potentiale i at justere kommunens skoledistrikter, så de i højere grad end i dag sikrer optimal klassesdannelse. Det økonomiske potentiale forbundet med optimerede skoledistrikter afhænger af, hvordan de nye skoledistrikter udformes.

Et præcist estimat af de økonomiske potentialer kræver derfor en særskilt strukturanalyse.

Et regneeksempel

For skoleåret 2022/23 forventes det, at 597 elever starter i 0. klasse på kommunens folkeskoler. Med den nuværende fordeling af elever mellem skolerne, forventes det at udløse 30 klasser, med en gennemsnitlig klassekvotient på 19,9.

I et tænkt scenarie, hvor børnene i kommunen fordeles helt optimalt, vil eleverne kunne rummes i 23 klasser med en klassekvotient på næsten 26. Det er selvsagt ikke muligt at lave en struktur, hvor eleverne fordeles fuldstændigt optimalt, men regneeksemplet understreger, at der er et uforløst potentiale i at optimere på kommunens skoledistrikter.

Da det økonomiske potentiale ved nye skoledistrikter primært knytter sig til optimeret klassesdannelse ved 0. klasse, vil ændringerne først opnå fuld økonomisk effekt efter 10 år, når alle klasser er dannet efter de optimerede skoledistriktsgrænser.

Scenarie 3

Ny skolestruktur

I dette scenarie præsenteres en række eksempler på, hvordan der i Slagelse Kommune kan opnås besparelse gennem en justering af skolestrukturen. Der ses konkret på de besparelser, der kan opnås gennem lukning og/eller sammenlægning af skoler. Det er vigtigt at understrege, at de følgende eksempler ikke skal ses som beslutningsoplæg til at foretage konkrete strukturændringer, men derimod som et værktøj til, at Slagelse Kommune kan fastlægge et ambitionsniveau for de besparelser, den ønsker indfriet gennem ændret skolestruktur. Vælger Slagelse Kommune at indfri besparelser gennem strukturændringer, bør de udmøntes med afsæt i en decideret strukturanalyse.

Størrelsen på den besparelse, der kan opnås på skolestruktur afhænger i høj grad af det ambitionsniveau, som kommunen fastlægger. Laves der store ændringer på skolestruktur, vil det være muligt at realisere en betydelig besparelse.

Nedenfor er vist en oversigt over de økonomiske potentialer, der vurderes at kunne indfries gennem en ændret skolestruktur. I oversigten er besparelserne opdelt i besparelser på skoledrift, der opnås gennem optimeret klassedannelse samt stordrift på ledelse og administration, og besparelser på ejendomsdrift, der er knyttet til det reducerede antal kvadratmeter, som Slagelse Kommune skal drifte.

Oversigt over potentialer på skolestruktur:

Lukning af én mindre skole

- Estimerede besparelser på skoledrift, 1-4 mio. kr.
- Estimerede besparelser på ejendomsdrift, 1-3 mio. kr.

Lukning af 2-3 skoler

- Estimerede besparelser på skoledrift, 4-8 mio. kr.
- Estimerede besparelser på ejendomsdrift, 3-7 mio. kr.

Lukning af 6-8 skoler

- Estimerede besparelser på skoledrift, 10-15 mio. kr.
- Estimerede besparelser på ejendomsdrift, 10-15 mio. kr.

Note: Ved de økonomiske potentialer på struktur indikerer det indlagte spænd en indlagt usikkerhed i potentialeberegningerne.

Baggrund for beregning af skolestruktur

For at illustrere det økonomiske potentiale har BDO i dialog med styregruppen og arbejdsgrupperne beskrevet nogle eksempler på ændringer i skolestrukturen, hvorigennem der kan realiseres økonomiske potentialer. I arbejdet har der været fokus på de skoler i kommunen, der har de største udgifter pr. elev. Listen med scenarier er ikke udtømmende for de muligheder, der er på skolestruktur. Eksemplerne fremgår af de følgende sider.

Det endelige økonomiske potentiale ved en konkret ændring i skolestruktur vil dog kræve yderligere analyse, hvor der b.l.a. også ses på behov for nye eventuelle anlægsinvesteringer samt det økonomiske potentiale i salg af bygninger og grunde. På de følgende sider er der fokuseret på driftsbesparelser.

Om beregningerne

- Beregningerne bygger på (1) Slagelse Kommunes egen skoleprognose samt (2) den nuværende tildelingsmodel for skoleområdet. Skoleprognosen er lavet med baggrund i befolkningsprognosen. Befolkningsprognosen er udarbejdet med afsæt i boligprogrammet, som er forventningen til fremtidig boligbyggeri i kommunen.
- Da beregninger af økonomiske potentialer ved ændringer af skolestruktur generelt er kendetegnet med en vis usikkerhed, er der for hvert scenarie lagt et spænd ind i den besparelse, der vil være mulig at opnå.
- En betydelig del af besparelser på skolelukninger er forbundet med ejendomsdrift. Derfor indgår der i scenarierne også et estimat på den besparelse, der kan hentes hjem her.
- Scenarierne bygger på antagelser om, hvordan eleverne fordeler sig i en ændret skolestruktur. Antagelserne er lavet sammen med arbejdsgruppen med baggrund i, hvad der i dag ses af naturlig 'vandring' mellem skolerne. Hvis en ændring af skolestrukturen besluttet, er det centralt for at opnå de ønskede økonomiske potentialer, at eleverne bosiddende i det skoledistrikt, hvor distriktsskolen lukkes, fordeles med hensyntagen til optimal klassesdannelse. I forlængelse heraf er det centralt, at styrelsesvedtægten regulerer elevernes skolevalg. Der er ikke i scenarierne medregnet, om de evt. modtagne skoler har den fornødne kapacitet til eleverne og eventuelle anlægsinvesteringer for at skabe kapaciteten på de modtagne skoler. Det skal indtænkes i yderligere analysearbejde.
- I scenarierne er der medregnet en øget udgift til befordring, da eleverne ved skolelukninger i gennemsnit får længere til skole. Som en antagelse regnes der med, at hver elev får betalt et skolebuskort. De øgede udgifter til befordring afhænger i høj grad af, hvilken struktur der vælges.
- Fordi beregningerne bruges til at eksemplificere det økonomiske potentiale, er udgifter til evt. anlæg ikke medregnet. Det økonomiske potentiale ved salg af bygninger er heller ikke medtaget.

Eksempler på potentialer ved ny skolestruktur

Flakkebjerg Skole lukkes

Flakkebjerg Skole har i skoleåret 2021/22 101 elever fra 0.-6. klasse. Den gennemsnitlige udgift pr. elev er for skoleåret 21/22 på 65.690 kr., hvilket er ca. 13.400 kr. over kommunegennemsnittet.

I dette eksempel lukkes Flakkebjerg Skole. Med udgangspunkt i en dialog med Slagelse Kommune bliver det i scenariet antaget, at eleverne fra Flakkebjerg Skole i beregningerne fordeles mellem Dallose Skole (15%) og Antvorskov skole (85 %).

Ud fra den ovenstående antagelse omkring fordelingen af elever mellem Dallose og Antvorskov Skole, forventes lukningen af Flakkebjerg Skole ikke at udløse nye klasser på Dallose Skole, mens det forventes at udløse 3-4 nye klasser på Antvorskov Skole.

Det samlede besparelspotentiale ved optimeret klassesdannelse og en mindre samlet tildeling til ledelse og administration er estimeret til **1,5-2 mio. kr. årligt**

Hvis en stor del af eleverne vælger en friskole frem for folkeskolen vil det mindske det økonomiske potentiale.

Det samlede besparelspotentiale på bygningsdrift er estimeret til: **1,5-2 mio. kr. årligt**

Tårnborgh Skole lukkes

Tårnborgh Skole har i skoleåret 2021/22 148 elever fra 0.-9. klasse. Den gennemsnitlige udgift pr. elev er for skoleåret 21/22 på 67.815 kr., hvilket er ca. 15.500 kr. over kommunegennemsnittet.

I dette eksempel lukkes Tårnborgh Skole. Med udgangspunkt i en dialog med Slagelse Kommune bliver det i scenariet antaget, at eleverne fra Tårnborgh Skole i beregningerne fordeles mellem Broskolen (65%) og Vemmelev Skole (35 %).

Ud fra den ovenstående antagelse omkring fordelingen af elever mellem Broskolen og Vemmelev Skole, forventes lukningen af Tårnborgh Skole at udløse 2-4 nye klasser på Broskolen, mens det forventes at udløse 1-2 nye klasser på Vemmelev Skole.

Det samlede besparelspotentiale ved optimeret klassesdannelse og en mindre samlet tildeling til ledelse og administration er estimeret til **3,5-5 mio. kr.**

Hvis en stor del af eleverne vælger en friskole frem for folkeskolen vil det mindske det økonomiske potentiale.

Det samlede besparelspotentiale på bygningsdrift er estimeret til: **2,5-3,5 mio. kr.**

Eksempler på potentialer ved ny skolestruktur

Omø Skole lukkes

Omø Skole har i skoleåret 21/22 syv elever og en gennemsnitlig klassekvotient på 3,5. Den gennemsnitlige udgift pr. elev er for skoleåret 21/22 på 236.529 kr., hvilket er ca. 168.400 kr. over kommunegennemsnittet. I skoleåret 2021/22 blev skolen samlet tildelt 1,4 mio. kr.

I dette scenarie lukkes Omø Skole. Med udgangspunkt i en dialog med Slagelse Kommune bliver det i scenariet antaget, at eleverne flyttes til Eggeslevmagle Skole.

Besparelsespotentialet ved en lukning af Omø Skole afhænger i høj grad af, hvilket befordrings- og undervisningstilbud, der vælges til. Arbejdsgruppen har nævnt et scenarie, hvor der ansættes en pædagog, der følges med børnene fra havnen på Omø om morgenen og til/fra Eggeslevmagle Skole. Et sådant scenarie vil mindske besparelsespotentialet betydeligt.

Arbejdsgruppen har fremhævet som forslag, at man kan lave besparelsen i et femårsperspektiv, så skolen først lukkes for skoleåret 2027/28. På den måde sikres det, at beboerne på Omø har tid til at tilpasse sig skolelukningen.

Besparelsespotentialer er estimeret til **0,5-1 mio. kr.**, men det er stærkt afhængigt af, hvilket befordrings- og undervisningsscenarie, der vælges. Dertil kommer en mindre besparelse på huslejudgift, da Omø Skole er i lejet bygninger i dag.

Hvilebjergskolen lukkes

Hvilebjergskolen har i skoleåret 2021/22 138 elever fra 0.-6. klasse. Den gennemsnitlige udgift pr. elev er for skoleåret 21/22 på 49.626 kr., hvilket er ca. 2.700 kr. under kommunegennemsnittet.

I dette scenarie lukkes Hvilebjergskolen. Med udgangspunkt i en dialog med Slagelse Kommune bliver det i scenariet antaget, at eleverne fra Hvilebjergskolen i beregningerne går til Antvorskov Skole.

Ud fra den ovenstående antagelse omkring fordelingen af elever forventes lukningen af Hvilebjergskolen at udløse 5-6 nye klasser på Antvorskov skole.

Det samlede besparelsespotentialer ved optimeret klassesdannelse og en mindre samlet tildeling til ledelse og administration er estimeret til **0,4-0,6 mio. kr.**

Hvis en stor del af eleverne vælger en friskole frem for folkeskolen vil det mindske det økonomiske potentialer.

Det samlede besparelsespotentialer på bygningsdrift er estimeret til **1-1,5 mio. kr.**

Eksempler på potentialer ved ny skolestruktur

Hashøjskolen lukkes

Hashøjskolen har i skoleåret 2021/22 132 elever fra 0.-6. klasse. Den gennemsnitlige udgift pr. elev er for skoleåret 21/22 på 51.675 kr., hvilket er ca. 600 kr. under kommunegennemsnittet.

I dette scenarie lukkes Hashøjskolen. Med udgangspunkt i en dialog med Slagelse Kommune bliver det i scenariet antaget, at eleverne fra Hashøjskolen i beregningerne går til Marievangsskolen.

Ud fra den ovenstående antagelse omkring fordelingen af elever forventes lukningen af Hashøjskolen at udløse 4-6 nye klasser på Marievangsskolen.

Det samlede besparelspotentiale ved optimeret klassesdannelse og en mindre samlet tildeling til ledelse og administration er estimeret til: **0,4-0,6 mio. kr.**

Hvis en stor del af eleverne vælger en friskole frem for folkeskolen vil det mindske det økonomiske potentiale.

Det samlede besparelspotentiale på bygningsdrift er estimeret til: **1,0-1,4 mio. kr.**

Stillinge Skole lukkes

Stillinge Skole har i skoleåret 2021/22 257 elever fra 0.-9. klasse. Den gennemsnitlige udgift pr. elev er for skoleåret 21/22 på 51.666 kr., hvilket er ca. 650 kr. under kommunegennemsnittet.

I dette scenarie lukkes Stillinge Skole. Med udgangspunkt i en dialog med Slagelse Kommune bliver det i scenariet antaget, at eleverne fra Stillinge Skole i beregningerne går til Marievangsskolen.

Ud fra den ovenstående antagelse omkring fordelingen af elever forventes lukningen af Stillinge Skole at udløse 9-11 nye klasser på Marievangsskolen.

Det samlede besparelspotentiale ved optimeret klassesdannelse og en mindre samlet tildeling til ledelse og administration er estimeret til: **0,8-1,2 mio. kr.**

Hvis en stor del af eleverne vælger en friskole frem for folkeskolen vil det mindske det økonomiske potentiale.

Det samlede besparelspotentiale på bygningsdrift er estimeret til: **2,0-2,5 mio. kr.**

Eksempler på potentialer ved ny skolestruktur

Boeslunde Skole, Skælskør Skole, Eggeslevmagle Skole og Kirkeskovsskolen lukkes. Der etableres en ny fælles skole.

De fire skoler* har til sammen 909 elever i skoleåret 21/22. Både Skælskør Skole og Eggeslevmagle Skole har fra 0-9 kl., mens Boeslunde har til og med 3 kl. og Kirkeskovsskolen har til og med 6 kl.. Boeslunde, Skælskør Skole og Kirkeskov Skole har alle en gennemsnitlig udgift pr. elev, der ligger over kommunegennemsnittet, mens Eggeslevmagle Skole ligger ca. 4.100 kr. under kommunegennemsnittet.

Med forslaget sammenlægges Boeslunde Skole, Skælskør Skole, Eggeslevmagle Skole og Kirkeskov Skole på én matrikel. Det er af arbejdsgruppen foreslået, at den nye skole placeres på den matrikel og delvist i de lokaler, hvor Eggeslevmagle Skole ligger i dag. I en overgangsperiode kan lokalerna på Skælskør Skole benyttes, indtil der er opbygget tilstrækkelig bygningskapacitet på den nye skole.

Ved klassesdannelsen forventes skolen at blive 3-4 sporet med et enkelt årgang i udskoling på 5 spor. Over en kort årrække forventes skolen dog at blive 3-4 sporet på alle klassetrin.

Det samlede besparelspotentiale ved optimeret klassesdannelsen og en mindre samlet tildeling til ledelse og administration er estimeret til **4,5-6,5 mio. kr.**

Det samlede besparelspotentiale på bygningsdrift er estimeret til **5,5-7 mio. kr.**

Eksempel uden Kirkeskovskolen

Styregruppen har bedt om også at få beregnet potentialet på etableringen af en ny fælles skole i Skælskør, hvor Kirkeskovskolen ikke lukkes.

Vælges der et scenarie uden Kirkeskovskolen, er det samlede besparelspotentiale ved optimeret klassesdannelsen og en mindre samlet tildeling til ledelse og administration estimeret til **2,5-3,5 mio. kr.**

Uden Kirkeskovskolen er den samlede besparelse på bygningsdrift estimeret til **4-5 mio. kr.**

* Skælskør Kommune solgte i år 2000 de fire skoler (Boeslunde Skole, Skælskør Skole, Eggeslevmagle Skole og Kirkeskovsskolen) til Nordania Leasing. Kommunen leaser i dag skolerne for i alt ca. 13 mio. kr. om året. Kontrakterne udløber 31. maj 2025. Kommunen har forkøbsret til at købe ejendommene tilbage eller kan forlænge kontrakterne i yderligere 5 år på uændrede vilkår - dog at tilbagekøbsprisen nu på markedsvilkår.

3.

Specialunder- visningsområdet

Specialområdet

Opsummering på økonomiske potentialer

Oversigt over økonomiske potentialer

(1.000 kr.)	2023	2024	2025	2026
3.1: Reducering af segregering af elever til specialundervisningstilbud	-6.200	-9.300	-12.500	-15.600
3.2: Harmonisering og reducere af takster på specialklasser	-1.300	-1.300	-1.300	-1.300
3.3: Harmonisering og reducere af takster på specialskoler med 8-10%	-13.500 til -15.200	-13.500 til -15.200	-13.500 til -15.200	-13.500 til -15.200
3.4: Justeret tilbudsvifte ift. Rosenkilde skole	-0.650	-1.575	-1.575	-1.575
3.5: Reduceret takst ved højt fravær	-3.500	-3.500	-3.500	-3.500
3.6: Besparelse på tillægstakster og støttetimer	-0.650	-0.650	-0.650	-0.650
Total	-25.800 til -27.500	-29.825 til -31.525	-33.025 til - 34.725	-36.125 til -37.825

Forslag nr. 3.1

Reducering af segregering til specialundervisningstilbud (1/3)

Beskrivelse

Slagelse Kommune havde i regnskab 2021 et udgiftsniveau på ca. 170 mio. kr. indenfor specialundervisningsområdet, hvilket er højere end hos sammenlignelige kommuner. Det viser sig yderligere ved, at Slagelse Kommune har et betydeligt højere udgiftsniveau pr. 6-16-årig (se figuren i bilag 4), hvormed der opleves et potentiale i at reducere udgifterne på dette område.

De høje udgifter på området er blandt andet et udtryk for, at Slagelse Kommune segregerer relativt mange børn til specialundervisningstilbud. Slagelse Kommune har ifølge undervisningsministeriet en inklusionsgrad i skoleåret 2020/2021 på 89,7 %, hvor landsgennemsnittet til sammenligning ligger på 94,1 %.

Et potentiale ift. at reducere udgifterne på specialundervisningsområdet er derfor at nedbringe antallet af børn, der segregeres til specialundervisningstilbud, hvilket stiller øgede krav til almenskolernes inklusionsopgave. At nedbringe antallet af elever indenfor specialundervisningsområdet har et langsigtet perspektiv, men det er et nødvendigt greb, hvis det skal undgås, at udgifterne til specialundervisningsområdet over tid udhuler almenområdet. Potentialet går på, at Slagelse Kommune over de kommende år skal sænke sin segregeringsgrad med henholdsvis 1% i 2023 (svarende til 65 børn), 1,5% i 2024 (svarende til 97 børn), 2% i 2025 (svarende til 130 børn) og 2,5% i 2026 (svarende til 162 børn). Det vil sige, at der årligt vil være færre børn, der visiteres til specialundervisning samtidig med, at der bør ses på at udsluse flere børn fra special- til almenområdet.

På de næste sider præsenteres en række faglige greb, der ud fra BDO's perspektiv kan være med til at sikre en styrket faglig praksis, der - udover styrkede kompetencer, viden og muligheder i almenområdet - kan være med til at understøtte en målsætning om at reducere segregeringen for Slagelse Kommune.

Økonomisk potentiale

(1.000 kr.)	2023	2024	2025	2026
Økonomi	-6.200	-9.300	-12.500	-15.600

Antagelser bag beregning:

Beregningen er foretaget med baggrund af elever i folkeskolen. Selve besparelsen pr. elev er udregnet som en difference mellem udgiften pr. elev i specialklasse og udgiften pr. elev i en almenklasse.

Opsummering

Baggrund:	Slagelse Kommune segregerer en høj andel af elever til specialundervisning, hvilket er en stor udgiftsdriver for skoleområdet. Vi anbefaler, at der arbejdes hen i mod en gradvis reducere af segregeringsgraden.
Implementering:	Udover iværksættelse af de præsenterede faglige greb kan Slagelse Kommune overveje at tildele almenskolerne midler som en investering i den øgede inklusionsopgave.
Konsekvenser:	Der er behov for, at almenskolerne løfter en større inklusionsopgave, hvilket stiller øget krav til kompetencer, klasserumsledelse, faglig understøttelse mm.

Forslag nr. 3.1

Reducering af segregering til specialundervisningstilbud (2/3)

Faglige greb

For at kunne lykkes med at reducere andelen af segregerede børn er der en lang række faglige greb, der kan iværksættes i Slagelse Kommune. Flere af de mulige greb handler i overvejende grad om at skabe en stærkere faglig praksis ift. visitation til specialundervisningen, så det sikres, at det er de rette børn, der segregeres på det rette tidspunkt. Heri ligger, at alle muligheder indenfor almenområdet bør være udtømte forinden, at barnet segregeres.

BDO ser følgende faglige greb som relevante for Slagelse Kommune ift. at sikre en stærkere faglig praksis ift. visitation:

- 1) **Reorganisering af visitationsudvalget** | Vi anbefaler først og fremmest, at skolechefen træder ind i visitationsudvalget, der på nuværende tidspunkt udelukkende består af medarbejdere fra PUI. Udover skolechefen anbefales, at der i visitationsudvalget yderligere placeres 1-2 medarbejdere/konsulenter med viden og kompetencer fra almenområdet, der har fagligheden til at udfordre og evaluere det arbejde, der er sket forinden indstilling til visitation. Dermed sikres en sammensætning af visitationsudvalget, hvor der både er viden om special- samt almenområdet.
- 2) **Sammenhæng mellem beslutnings- og betalingsansvar** | Der bør sikres sammenhæng mellem beslutnings- og betalingsansvar, således at formandskabet i visitationsudvalget placeres hos skolechefen, der ligeledes er budgetansvarlig for visitationsøkonomien.
- 3) **Tydeliggørelse af visitationsudvalgets rolle og funktion** | Fremadrettet bør alle beslutninger vedr. valg af tilbud og takster udelukkende træffes i visitationsudvalget. På nuværende tidspunkt er nogle specialundervisningstilbud medbestemmende i forhold til at indplacere børnene på takstniveau samt at efterspørge tillægstakster, hvilket ses som en uhensigtsmæssig praksis med ønsket om at reducere udgifterne.
- 4) **Opmærksomhed og styrket praksis for visitation fra dagtilbud** | Det er yderligere afgørende, at Slagelse Kommune ser nærmere på segregeringen fra dagtilbud til specialundervisningstilbud, idet en stor andel børn segregeres direkte fra dagtilbud. I denne visitationsproces inddrages skolerne ikke på nuværende tidspunkt i forhold til at vurdere, om de fagligt kan løfte opgaven med at inkludere barnet i almenområdet. Hvis Slagelse Kommune skal lykkes med at sænke segregeringen for skolestartere, da er det afgørende med et tæt samarbejde på tværs af dagtilbuds- og skoleområdet.
- 5) **Styrket praksis for re-visitationer** | BDO oplever, at der er potentiale for en styrket faglig praksis i forhold til re-visitationer, der fremadrettet bør ske årligt med formålet om, at der sikres det rette match mellem barn og tilbud. Her skal vurderes, om der ses progression i forhold til de mål, der er sat for barnet. Ved manglende progression bør det vurderes, hvorvidt barnet er i det rette tilbud, mens der ved tilfredsstillende progression bør overvejes, om barnet kan tilbydes et mindre indgribende tilbud tættere på almen. I de kommende re-visitationer bør der være særligt fokus på fravær og skolevægring, så der aktivt tages stilling til, om disse elever er placeret i det rette tilbud eller deres udfordringer, kan løses bedre på anden vis.

Forslag nr. 3.1

Reducering af segregering til specialundervisningstilbud (3/3)

Videre uddybelse af mulige faglige greb i for hold til at lykkes med målsætningen om at reducere segregeringen:

- 6) **Øget opmærksomhed på skole-dagbehandling** | Der bør yderligere være fokus på elever, der er visiteret til skole-dagbehandling både i interne og eksterne tilbud. Skole- og familieområdet deler udgiften til skole-dagbehandling, hvorfor det isoleret set er billigere for skoleområdet end fx specialskolerne. Dette til trods synes der at være behov for, at der udarbejdes en klarere forståelse af skole-dagbehandling i Slagelse Kommune med vægtning af, at tilbudstypen alene skal anvendes, når der er et behandlingsbehov, der er så omfattende og massivt, at det ikke kan løses på anden vis end gennem et behandlingsmiljø, som omfatter hele skoletiden, og hvor PPV'en peger på et behov for specialpædagogisk bistand i skoletilbuddet. Endvidere bør Slagelse Kommune styrke arbejdet med klare beskrivelser af, hvordan der skal arbejdes med behandling i tilbuddene og med løbende status samt evaluering heraf - dette kan således bruges aktivt af visitationsudvalget ift. fremadrettede visiteringer.
- 7) **Indføre økonomisk incitamentsmodel** | Det er BDO's erfaring, at det er en stor fordel at anvende incitamentsmodeller i den økonomiske styring af specialundervisningsområdet. Først og fremmest fordi det understøtter, at skolerne tager ansvaret for inklusionsopgaven på sig. Det er ene og alene ude på skolerne, man kan gøre en reel forskel for børnene. Derfor er det også nødvendigt at sørge for, at økonomien til at løse opgaven følger med. Mange skoler vil gerne arbejde mere med mellemformer, men har svært ved at finde de økonomiske muskler til det - her er incitamentsmodellen oplagt til at skabe og synliggøre det råderum. Det er dog vigtigt at holde sig for øje, at en indførelse af incitamentsmodel ikke automatisk tilfører flere midler til området, med der sker en omfordeling fra special- til almenområdet med målsætningen om, at almenområdet påtager sig en større opgave.

En incitamentsmodel forholder sig til det økonomiske aspekt i forbindelse med visitation til specialundervisning. BDO anbefaler en fast takst ved segregering med følgende karakteristika for modellen:

- Størstedelen af budgettet til almen- og specialundervisning lægges ud på skolerne.
- En andel af budgettet til specialundervisning tilbageholdes dog i en central pulje.
- Ved visitation til specialundervisning betaler skolerne en fast takst ind til den centrale pulje.
- Den centrale pulje betaler den faktiske pris for tilbuddet - uanset om det er mere eller mindre end eksklusionstaksten.

Der findes ikke én incitamentsmodel, der er den bedste for alle kommuner. Når der skal designes en incitamentsmodel er der en række centrale valg, man som kommune skal træffe. Beslutningerne er bl.a. ift. hvilke elever betalingsforpligtelsen skal gælde for, samt hvordan ressourcerne skal fordeles tilbage til skolerne. Et centralt valg i designfasen af incitamentsmodel er eksklusionstakstens størrelse. Taksten skal have et niveau, hvor den giver skolerne incitament til inklusion og de økonomiske muskler til at iværksætte inklusionsinitiativer, om end taksten ikke må være så høj, at skolerne undlader at ekskludere, hvor det fagligt vil være den rigtige løsning. BDO anbefaler erfaringsmæssigt en eksklusionstakst i størrelsen 150.000-200.000 kr., som skolerne skal betale, hvis eleven segregeres. Hermed har skolerne et øget og økonomisk incitament til at inkludere elever samt arbejde målrettet for, at de segregerede elever, der udviser tilfredsstillende progression og kan have fordel herved, tilbagesluses til almenområdet.

Da incitamentsmodeller i udgangspunktet ikke frigiver ressourcer, men ændrer adfærd, der evt. på sigt kan føre til færre udgifter, har der i arbejdet med at finde potentialer ikke indgået en drøftelse af ovenstående valg vedr. incitamentsmodel. Forslag til en decideret incitamentsmodel for Slagelse Kommune vil derfor kræve yderligere analyser samt en række grundlæggende valg bl.a. ift. eventuelle undtagelser og kriterier for tilbageførsel af ressourcer til almenskolerne.

Anbefaling: Slagelse Kommune bør overveje, om der med fordel kan trækkes 2 mio. kr. ud af de foreslåede besparelser og tilbagegive beløbet til at arbejde inkluderende - som en investering. Dette skal ses som et greb til at skabe den ønskede forandring, hvor færre børn segregeres til specialundervisning.

7) Indføre økonomisk incitamentsmodel (uddybet)

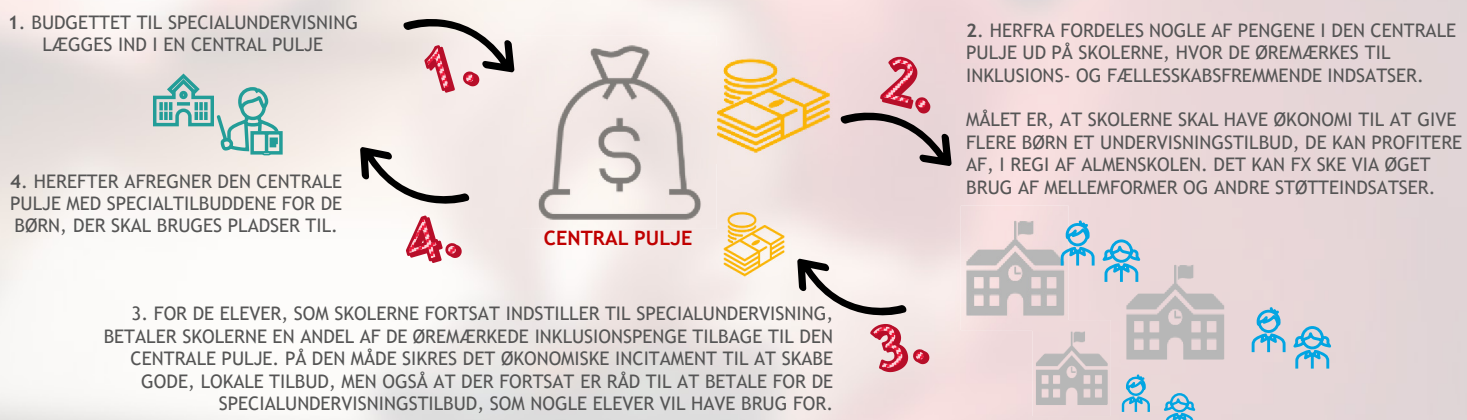
Incitamentsmodeller er i BDO's optik – når de er bygget på et grundigt, saglig fundament og skruet rigtigt sammen – et effektivt dialogredskab på tværs af det politiske niveau, forvaltningen og skoleledelserne. En god incitamentsmodel definerer tydeligt, hvilke inklusionsressourcer der er tildelt skolerne og hvilke opgaver, der skal løses for dem. Forskning viser, at incitamentsmodeller er en væsentlig brik i en ændret kultur for inklusion i folkeskolen, der understøtter alternative, inkluderende løsninger frem for eksklusion*.

Logikken i en incitamentsmodel er, at "pengene følger barnet". Det betyder, at der i første omgang omfordeles midler fra specialundervisningen til at iværksætte nye inklusionsindsatser i almenområdet. Incitamentsmodeller omtales også ofte som takstbetalingsmodeller, fordi selve incitamentsmodellen fungerer således, at når en skole – på trods af at have fået ekstra midler ud til at lave støtte-, lærings- og trivselsindsatser for alle - indstiller en elev til et visiteret tilbud, så betaler skolen en andel af de omfordelte midler tilbage til specialundervisningsområdet via en segregeringstakst. Fordelen ved økonomiske incitamenter er, at det giver almenskolerne økonomisk råderum til forebyggende og fleksibelt at arbejde med de inkluderende læringsmiljøer. Hensigten er over tid at reducere den del af økonomien, der anvendes til betaling for segregerede tilbud, så pengene i takt med, at færre børn visiteres ind i specialiserede undervisningstilbud, kanaliseres tilbage i almenområdet. Slagelse Kommune lavede i efteråret 2021 en undersøgelse af, hvor eleverne i specialtilbud bliver visiteret fra. Den viste, at 351 ud af 730 elever i specialtilbud pr. 5/9-21 var visiteret fra enten distriktsskolen eller en anden folkeskole i Slagelse Kommune, mens 378 elever var visiteret fra bl.a. dagtilbud, privat/friskole eller anden kommune (tilflytter). En incitamentsmodel i Slagelse Kommune vil primært rette sig mod de elever, der visiteres fra en kommunal folkeskole.

Det kan være en udfordring, hvis man får lavet for mange undtagelser fra takstbetaling. BDO oplever kommuner, der efter bedste intentioner har lavet undtagelser fra takstbetaling, som over tid udhuler selve logikken i incitamentsmodellen. Vores erfaring er, at det typisk er visitationer fra dagtilbudsalderen og friskoler eller fx tilflyttere, der af forskellige grunde og typisk gode intentioner bliver til undtagelser i modellen. Problemet kan opstå ved: Jo færre visitationer, der er takstbetaling på, jo større bliver behovet for en stor central pulje til at betale udgiften til de visiterede tilbud. Jo større den centrale pulje bliver, jo færre penge er der at lægge ud og styrke almenområdet med i første omgang. Udfordringerne kan især opstå i forbindelse med startstøtte og prøveordninger, der oprindeligt var tænkt som tilbud til ganske få elever i en helt særlig målgruppe, men som over tid vokser uden takstbetaling indføres.

Tilbageførsel af ressourcer til skolerne kan også være en vanskeligt. Hvis det antages at alle skoler har ens elevgrundlag, og dermed er stillet ens, vil det kunne ske efter elevtal. Såfremt elevgrundlaget ikke er ens, og der tildeles efter elevtal, vil der opstå uretfærdige økonomiske forskelle mellem skolerne. Mange kommuner anvender derfor socioøkonomiske kriterier for at udligne eventuelle forskelle i elevgrundlag. Den nuværende segregering i Slagelse Kommune er resultatet af mange ting, herunder blandt andet elevgrundlag, men også den enkelte skoles kultur ift. inklusion mv. Det kan derfor være sådan, at tilbageførslen af ressourcer ikke nødvendigvis dækker den udgift til segregering, den enkelte skole har i opstarten. Her kan der være behov for overgangsordninger.

Modellen nedenfor illustrerer, hvordan en incitamentsmodel virker:



Forslag nr. 3.2

Harmonisering og reducere af takster på specialklasser

Beskrivelse

Forrige potentiale omhandler i et fremadrettet perspektiv at reducere andelen af børn, der visiteres til specialundervisning. Et andet centralt greb for at reducere udgifterne er at reducere taksten pr. barn, der er segregeret.

BDO anbefaler, at Slagelse Kommune retter fokus mod sine takster på specialklasser, idet der på nuværende tidspunkt mangler gennemsigthed hvormed, at taksterne er meget forskellige og historisk betinget. Der er således en manglende ensartethed i forhold til, hvordan taksterne er beregnet og hvilket forudsætninger, der ligger til grund herfor.

Arbejdsgruppen er undervejs i processen nået til enighed om, at der fremadrettet kan fastsættes takster ud fra rygsækstaksten, der ligeledes benyttes indenfor tildeling på almenkolerne. Det vil sige, at taksterne på specialklasser fremadrettet tildeles med udgangspunkt i rygsækstaksten og dermed en forventning om, hvor mange elever der ca. kan være i en klasse. Eleverne indenfor almenområdet tildeles rygsækstakst på 30.496 kr. til 33.972 kr. (afhængig af klassetrin) med en forventning om, at der placeres 22 elever i klassen. I harmoniseringen af takster på specialklasser foreslået det at tage udgangspunkt i en rygsækstakst for en mellemtrinselev + forholdsmæssig tildeling til ledelse og administration samt dobbelt tildeling til materialer. Det giver en takst på 38.667 kr. i 2022.

Som eksempel anbefales, at eleverne på Nymarkskolen tildeles en rygsækstakst på 3,5, hvilket giver en takst på 135.370 kr. med en forventning om en klassestørrelse på gennemsnitligt 6,3 elever. Se bilag 5 for indplacering af specialklasser, der er udarbejdet i samarbejde med arbejds- og styregruppen, samt de nye foreslåede takster for tilbuddene.

BDO ønsker ligeledes at fremhæve, at Slagelse Kommune indenfor specialklasserne ikke har højere takster end, hvad vi ser i andre kommuner. Skulle Slagelse Kommune lykkes med at sænke sin segregeringsgrad, må det forventes, at tyngden af eleverne i specialklasser vil blive øget, hvormed takstniveauet med fordel bør hæves en anelse.

Økonomisk potentiale

(1.000 kr.)	2023	2024	2025	2026
Økonomi	-1.300	-1.300	-1.300	-1.300

Antagelser bag beregning: Specialklasserne tildeles i beregningen 3,5 rygsækstakst udover X-class, Eventen og På Banen igen, der tildeles henholdsvis 5, 5 og 6 rygsækstakst.

Opsummering

- Baggrund:** Taksterne indenfor specialklasserne er uensartet og historisk bestemt, hvorfor der foreslås at sikre en harmonisering heraf. Der ses yderligere en lille besparelse herved.
- Implementering:** Implementeringen kan ske med budgetlægningen for 2023
- Konsekvenser:** Øget gennemsigthed med priserne i et fremadrettet perspektiv.

*Storebæltsskolen har modsat de øvrige specialskoler indregnet befording i taksten, hvorfor taksten er højere her.

Forslag nr. 3.3

Harmonisering og reducere af takster på specialskoler

Beskrivelse

Slagelse Kommune har internt fire specialskoler: C-sporet Stillinge Skole, Storebæltsskolen, Slagelse Heldagsskole og Autismecenter Vestsjælland, herunder Rosenkilde Skole, der spænder i takstniveau fra 287.620 kr. til 556.260 kr.*. Når vi sammenligner takstniveauet med sammenlignelige kommuner, da placerer Slagelse Kommune sig over gennemsnittet, hvorfor her er potentiale for reducere.

Reducere af takster kan gribes an ved enten at lave en rammebesparelse, der går på tværs af tilbuddene eller at genberegne taksterne pr. tilbud. Med baggrund i, at taksterne på nuværende tidspunkt er både historiske og usammenlignelige, da bør der ideelt set beregnes nye takster, der sikrer gennemsigthed med det serviceniveau, der leveres.

Indenfor rammerne af analysen har det ikke været muligt at genberegne og nå til enighed om alle taksterne, hvorfor vi anbefaler følgende tilgang:

- 1) C-sporet Stillinge Skole og Slagelse Heldagsskole tildeles en rygsækstakst i tråd med anbefalingen ift. specialklasser. Hermed vil der være en naturlig sammenhæng og gennemsigthed i taksterne på tværs af specialklasser og - skoler. Takstniveauet er fastlagt i samarbejde med arbejds- og styregruppen.
- 2) Storebæltsskolen og Autismecenter Vestsjælland er organiseret under Psykiatri og Handicapområdet og har på nuværende tidspunkt en anden og mere kompliceret takststruktur. Det anbefales, at der foretages en nærmere analyse heraf for at forenkle strukturen, men for nuværende anbefales at finde økonomisk potentiale med en rammebesparelse på 8-10 % på taksterne.

Se bilag 6 for indplaceringen af specialskolerne, der danner grundlag for udregning af potentialet.

Obs.: Implementeres forslag 3.4, reduceres det økonomiske potentiale for dette forslag (3.3) med ca. 350.000 kr. ved en besparelse på 8%.

Økonomisk potentiale

(1.000 kr.)	2023	2024	2025	2026
Økonomi ved besparelse på 8%	-13.500	-13.500	-13.500	-13.500
Økonomi ved besparelse på 10%	-15.200	-15.200	-15.200	-15.200

Antagelser bag beregning: Udregningen bygger på en rygsækstakst for C-sporet Stillinge Skole og Slagelse Heldagsskole på henholdsvis 6 (232.062 kr.) og 7 (270.739 kr.), mens Storebæltsskolen og Autismecenter Vestsjælland reduceres med 8-10%.

Opsummering

Baggrund:	Der er et højt udgiftsniveau på specialundervisningsområdet på grund af høje takster og høj segregering - for at reducere udgiften kortsigtet, da kræver dette en takstreducere.
Implementering:	Implementeringen kan ske med budgetlægningen for 2023
Konsekvenser:	Ved at sænke taksterne må det ligeledes forventes, at serviceniveauet vil sænkes. Der vil således skulle ske omprioriteringer hos tilbuddene for at komme i mål hermed.

*Storebæltsskolen har modsat de øvrige specialskoler indregnet befordring i taksten, hvorfor taksten er højere her.

Forslag nr. 3.4

Justeret tilbudsvifte ift. Rosenkilde skole

Beskrivelse

Der ses i Slagelse Kommune ligesom i andre kommuner en opadgående tendens ift. andelen af børn med autisme, og denne udvikling kalder på at styrke almenområdets specialfaglige kompetencer, så flere af disse elever fremadrettet kan rummes i eller så tæt på almenkolerne som muligt. Forslaget lyder derfor på at oprette specialklasser på Stillinge Skole målrettet autister, hvor børnene fra de to nederste trin på Rosenkilde Skole fremadrettet skal have deres skolegang. Dette vil konkret betyde en takstreducering, idet der vil være tale om et specialklassetilbud fremfor specialskole. I samarbejde med arbejds- og styregruppen er det besluttet, at der fremadrettet skal tildeles en rygsækstakst på 6 svarende til 232.062 kr. til de nyoprettede tilbud på Stillinge Skole.

Ved at lave et autismitilbud tættere på almenområdet, så vil dette ligeledes kræve specialiseret personale, der evt. kan flyttes fra Rosenkilde Skole. Ved at have specialiseret personale som en del af almenområdet, kan den faglige viden og kompetencer komme til gavn i almenområdet, der ligeledes også vil have en øget andel af elever med autisme i et fremadrettet perspektiv med den stigende diagnosticering.

Ved omlægning af tilbud fra Rosenkilde til Stillinge vil der naturligt ske ovenstående kompetenceopbygning, så eleverne i tilbuddet møder et stærkt fagligt miljø. Omlægningen kræver naturligt, at eleverne re-visiteres for at sikre, at deres specialpædagogiske behov kan imødekommes i det nye tilbud. De elever, der re-visiteres til et nyt specialklassetilbud, bør særligt være elever, der kan profitere af at have et alment miljø at spejle sig i. Dette vil ligeledes, hvis børnene har potentiale hertil, skabe bedre forudsætninger for, at børnene helt eller delvist kan udsluses til almenområdet på længere sigt.

Økonomisk potentiale

(1.000 kr.)	2023	2024	2025	2026
Økonomi	-0.650	-1.575	-1.575	-1.575

Antagelser bag beregning: Elever fra de nederste to trin på Rosenkilde skole flyttes til Stillinge, hvormed taksten reduceres, så der tildeles en rygsækstakst, der stemmer overens med ønsket om den generelle harmonisering af takster.

Opsummering

Baggrund:	Autisme Center Vestsjælland herunder Rosenkilde Skole tilbyder et stærkt fagligt miljø til elever, men ønsket er at skabe tilbud tættere på almen med samme viden og kompetencer, så eleverne kan spejle sig i almenområdet, og almenområdet kan udvikle sin faglighed på området.
Implementering:	Kan ske med virkning fra skoleåret 2023/2024, idet dette kræver lokaler, personale og re-visitation af eleverne.
Konsekvenser:	Der skal opbygges en faglig tillid til, at nye tilbud tættere på almenområdet har den rette faglighed, hvilket kræver ansættelse af de fagligt dygtige medarbejdere.

Forslag nr. 3.5

Reduceret takst ved højt fravær

Beskrivelse

I analysen har fravær blandt elever indenfor specialundervisningstilbud været drøftet. I det tabellen til eleverne er høje, bør der være en særlig opmærksomhed på, hvorvidt eleverne egentlig kommer i skole eller ej. Det viser sig, at 34 elever i skoleåret 2021/22 har mere end 50% fravær fra et specialtilbud (se bilag 7).

Forslaget lyder derfor på, at der skal ske en reduktion af taksten til specialundervisning, hvis eleven har mere end 50% fravær. Når eleven ikke møder op, har tilbuddet ligeledes heller ikke samme udgift, og med en takstniveaureduktion skabes et økonomisk incitament for at understøtte, at eleven kommer i skole. Der vil naturligt være en indkøringsperiode for enhver elev, der står overfor et skoleskift, hvorfor denne model først træder i kraft efter 6 måneder.

I forlængelse heraf er det vigtigt at understrege, at målet først og fremmest er at sikre, at alle elever kommer (så meget som muligt) i skole, hvorfor der er drøftet en række faglige greb, der skal sikre, at fraværet blandt specialundervisningseleverne kan reduceres. Blandt skolelederne og PUI er der enighed om, at der kan skabes en bedre praksis ift. skolevægring både set ud fra et menneskeligt og økonomisk perspektiv. På nuværende tidspunkt visiteres elever med skolevægring til et specialundervisnings-tilbud, hvormed der er risiko for, at fraværet fortsætter i det nye og nu dyrere undervisningstilbud. På arbejdsgruppemødet blev drøftet følgende tiltag for at imødekomme denne problemstilling fx skærpet visitationspraksis ved skolevægring, hvor der først og fremmest arbejdes indenfor almenområdet, men som alternativ tilbydes et midlertidigt tilbud (3 måneder) som en del af et specialundervisningsområdet - der kun fastholdes, hvis det lykkes at reducere fraværet.

En forudsætning for at høste besparelspotentialet er, at Slagelse Kommune får revideret aftalerne med skolerne, således taksten for det enkelte barn kan halveres ved skolefravær på 50% eller derover set over et skoleår (svarende til 200 elevdage).

Elever med højt fravær i Eventen/Heltidsundervisningen i UngSlagelse er ikke medtaget i forslaget, da denne skole prioriteres ressourcer, da Slagelse Kommune fortsat skal have de økonomiske muskler til at arbejde særdeles håndholdt med elever med højt fravær/skolevægring i dette tilbud.

Økonomisk potentiale

(1.000 kr.)	2023	2024	2025	2026
Økonomi	-3.500	-3.500	-3.500	-3.500

Antagelser bag beregning:

På baggrund af fraværdata fra Slagelse Kommune. Takstniveauerne der er valgt til beregningerne er den laveste takst for de skoler, der har flere takster. Dette giver et konservativt estimat af potentialet.

Opsummering

Baggrund:	Højt fravær og skolevægring betyder, at der betales høje takster til elever, der ikke modtager undervisning.
Implementering:	Dette kan implementeres øjeblikkeligt, særligt ift. nye visitationer og ligeledes bør der i re-visitationer være særligt blik for elever med højt fravær/skolevægring.
Konsekvenser:	Risikoen for takstniveaureduktion kan skabe økonomisk usikkerhed på tilbuddene, da de kan blive frataget midler, men ligeledes er der omkostninger, der spares.

Forslag nr. 3.6

Besparelse på tillægstakster og støttetimer

Beskrivelse

Der tildeles på nuværende tidspunkt tillægstakster og/eller støttetimer til enkelte elever, der går på skolens specialundervisningstilbud. Idet eleverne er visiteret til et specialiseret tilbud, er antagelsen, at taksten kan finansiere de udgifter, der knytter sig hertil. Potentialet skal ses som et forslag, der igen har til hensigt om at harmonisere takststrukturen, så der ses en større ensartethed på tværs af tilbud.

Potentialet går derfor på, at tillægstakster/støttetimer til specialundervisningstilbud reduceres, og at denne praksis fremadrettet ændres. I stedet for at tildele tillægstakster, bør der i stedet ses på, om eleven er visiteret til det rette tilbud og/eller evt. bør re-visiteres til et mere indgribende tilbud.

Potentialet vil kræve, at de enkelte elever re-visiteres, så der kan træffes den rette fremadrettede beslutning. Det vil sige, at potentialet er usikkert, idet vi endnu ikke ved, hvordan dette stiller det enkelte barn, og hvad den rette løsning er. Potentialet er derfor regnet ud fra en 50% besparelse af de nuværende udgifter til tillægstakster og støttetimer.

Økonomisk potentiale

(1.000 kr.)	2023	2024	2025	2026
Økonomi	-0.650	-0.650	-0.650	-0.650

Antagelser bag beregning:

Der har det seneste år været et udgiftsniveau på 1.319.913 kr. til tillægstakster og støttetimer (opgjort juni 2022), og potentialet er udregnet som en 50% reducereing.

Opsummering

Baggrund:	Der tildeles i dag tillægstakster og støttetimer til elever i specialundervisningstilbud, hvor der er potentiale for at skærpe praksis herfor.
Implementering:	At indfri det økonomiske potentiale afhænger af de enkelte elevers behov, hvilket skal vurderes i re-visitation
Konsekvenser:	Dette kan have konsekvenser for den enkelte elev, hvorfor re-visitationen er afgørende. Ligeledes bør der være en opmærksomhed på, om tillægget gives i en midlertidig og afgrænset periode, hvor der særligt opleves udfordringer.

4.

SFO og fritids- hjemspiladser

SFO og fritidshjemspladser

Opsummering på økonomiske potentialer

Oversigt over økonomiske potentialer

(1.000 kr.)	2023	2024	2025	2026
4.1: 15-20% forøgelse af forældrebetalingen i SFO I og SFO II	-2.380 til -3.180	-2.380 til -3.180	-2.380 til -3.180	-2.380 til -3.180
4.2: Indførelse af forældrebetaling for specialskeleborn på samme niveau med øvrige børn	-0.065 til -0.410	-0.065 til -0.410	-0.065 til -0.410	-0.065 til -0.410
4.3: 8% besparelse på tildeling til SFO og fritidshjemspladser	-4.990	-4.990	-4.990	-4.990
4.4: Feriepasning i juli måned	-2.510	-2.510	-2.510	-2.510
Total	-9.945 til -11.090	-9.945 til -11.090	-9.945 til -11.090	-9.945 til -11.090

Forslag nr. 4.1

15-20% forøgelse af forældrebetalingen i SFO I og SFO II

Beskrivelse

Prisen på en plads i SFO fastsættes af kommunalbestyrelsen i den enkelte kommune og må maksimalt udgøre 100% af de samlede driftsudgifter for SFO'en.

Forældrebetalingen i SFO i Slagelse Kommune har de seneste år ikke været reguleret udover den almindelige pris- og lønfremskrivning. Og sammenlignet med omegnskommuner har Slagelse Kommune i dag en relativt lavere takst for forældrebetaling end flere af de andre kommuner.

Med forslaget øges taksten for forældrebetalingen med 15-20% for SFO I og SFO II; både for morgenmodul, eftermiddagsmodul og heldagsmodul*. Derved vil Slagelse Kommunes takst for heldagsplads i SFO I være på niveau med omegnskommuner som Næstved og Kalundborg**. Den forventede merindtægt som følge af takststigningen skønnes til ca. 2,4-3,2 mio. kr. årligt, når der tages højde for søskenderabat og fripladstilskud.

Kommunens interne arbejdsgruppe vurderer ikke, at en højere forældrebetaling vil føre til, at mange forældre vælger SFO'en fra. Hvis en høj andel af forældrene mod forventning melder deres barn ud af SFO'en kan det reducere den merindtægt, som kommunen kan få ved at hæve den nuværende takst.

Taksterne fastsættes en gang årligt i forbindelse med vedtagelse af det kommende års budget. Derfor kan forslaget gælde fra januar 2023.

Der er i forslaget ikke er taget hensyn til, at en øget takst på SFO vil betyde forskydninger i udgiften til søskendetilskud mv. mellem skole- og dagtilbudsområderne. Det skal indtænkes i den endelige fastlæggelse af den procentvise stigning af taksten på SFO.

Økonomisk potentiale

(1.000 kr.)	2023	2024	2025	2026
Økonomi ved 15% stigning	-2.380	-2.380	-2.380	-2.380
Økonomi ved 20% stigning	-3.180	-3.180	-3.180	-3.180

Antagelser bag beregning: Der er taget udgangspunkt i det korrigerede budget for indtægter fra forældrebetaling for 2022, fratrukket de forventede udgifter til søskenderabat og fripladstilskud. Derudover fastholdes SFO i 4. klasse.

Opsummering

Baggrund:	De seneste år er forældretaksten i Slagelse Kommune blevet reguleret ved pris- og lønfremskrivning. Og sammenlignet med omkringliggende kommuner har Slagelse lavere takster.
Implementering:	Taksterne for SFO følger kalenderåret, derfor vil en evt. ny takst kunne gælde fra 1. januar 2023.
Konsekvenser:	En takststigning ud over den almindelige pris- og lønfremskrivning vil bringe Slagelse Kommune mere på niveau med omegnskommunernes takster. Det vil blive dyrere for forældrene at få deres børn passet i SFO'en.

*Se bilag 8 for de nye takster i SFO I og SFO II ved 15%-forøgelse sammenlignet med nuværende.

**Se bilag 9 for en sammenligning af takst for forældrebetaling til SFO I for udvalgte kommuner

Forslag nr. 4.2

Indførelse af forældrebetaling for specialskolebørn på samme niveau med øvrige børn

Beskrivelse

Der er i dag forskel på, hvor meget forældrene med børn i specialskoler betaler for at have deres børn i SFO i forhold til almen skolerne. Der er ifølge arbejdsgruppen ikke en særlig begrundelse for disse forskelle mellem skolerne.

Med forslaget indføres ensartet forældrebetaling for alle børn i specialskoler på samme niveau som børn i alderssvarende tilbud. Forslaget vil give Slagelse Kommune en merindtægt.

Konsekvensen vil være, at forældrebetalingen til SFO for børn på skolerne Heldagsskolerne og Autisme Center Vestsjælland vil blive øget. Det er BDO oplyst af Slagelse Kommune, at det drejer sig om 42 børn i det kommende skoleår 2022/2023. SFO taksten er i 2022 249 kr. (morgenmodul) og 1.611kr. (heldagsmodul).

En væsentlig usikkerhed der knytter sig til dette besparelspotentiale er, at det ikke vides, hvor mange forældre der søger og får bevilliget økonomisk friplads, socialpædagogisk friplads eller søskenderabat. Det vil reducere potentialet for hver elev, der får. En del af det er der taget højde for i estimeringen af beregningen af merindtægten ved at antage, at andelen, der kan få økonomisk friplads eller søskenderabat vil være på sammen niveau som børn i alderssvarende tilbud i almen skolerne i dag.

Økonomisk potentiale

(1.000 kr.)	2023	2024	2025	2026
Økonomi	-65 til -740	-65 til -740	-65 til -740	-65 til -740

Antagelser bag beregning: Der er taget afsæt i børnetal i SFO I i skoleåret 2021/22 samt det nuværende niveau af søskenderabat og fripladstilskud (budgettal).

Opsummering

Baggrund:	Der er i dag forskel mellem specialskolerne ift., om og hvad forældrene betaler for at have deres børn i SFO og fritidshjem.
Implementering:	Det er kommunalbestyrelsen, der fastsætter forældre-betalingen for SFO (Folkeskolelovens §40). Taksterne fastsættes en gang årligt i forbindelse med vedtagelse af det kommende års budget. Derfor kan forslaget gælde fra januar 2023.
Konsekvenser:	Forældre med børn på skolerne: Heldagsskolerne og Autisme Center Vestsjælland vil få en øget forældrebetaling for pasning i SFO og fritidshjem. Det drejer sig om 42 børn i skoleåret 2022/23.

Forslag nr. 4.3

8% besparelse på tildeling til SFO og fritidshjemspladser

Beskrivelse

Med forslaget reduceres tildelingen til SFO og fritidshjemspladser med 8%. Den samlede tildeling til de to tilbudsformer var i skoleåret 2021/22 67.5 mio. kr. Tildelingen dækker over udgifter til pædagogisk personale, ledelse, administration samt øvrige udgifter som materialer og inventar.

Et af håndtagene til at håndtere besparelsen er at ændre medarbejdersammensætningen. I dag er 64% af det pædagogiske personale i kommunens SFOer uddannede pædagoger. Ved at ansætte en højere andel ufaglært pædagogisk personale vil der kunne spares på lønudgiften - cirka 100.000 kr. for hver uddannet pædagog, der erstattes af en ufaglært. Et andet håndtag er, at den enkelte institution kan ændre normeringen, således der er færre voksne til det samme antal børn. I 2020 var den gennemsnitlige normering i SFO'erne 16,3 børn per voksen, jf. ECO Nøgletal (antal indskrevne 5-13 årige børn pr. fuldtidsbeskæftiget med pædagogiske arbejdsopgaver). Vejen til at implementere besparelsen kan besluttes af den enkelte SFO i forhold til, hvad der lokalt er mest hensigtsmæssigt.

Besparelsen vil have konsekvenser for serviceniveauet i pasningstilbuddet, som børnene modtager i institutionerne. Derudover vil en potentiel ændring af pædagogandelen kunne forringe det pædagogiske arbejde i skoledelen, hvor pædagoger b.l.a. bruges i den understøttende undervisning.

Bemærkning: Ved implementeringen af forslaget skal man særligt på fritidshjemspladserne være opmærksom på den øvre grænse for forældrebetaling, der vil blive relativt lavere. Den forventede mindre indtægt ved forældrebetaling på fritidshjemspladser er modregnet i potentialet.

Økonomisk potentiale

(1.000 kr.)	2023	2024	2025	2026
Økonomi	-4.990	-4.990	-4.990	-4.990

Antagelser bag beregning: Der tages udgangspunkt i tildelingen til lønkroner i skoleåret 2021/22.

Opsummering

Baggrund:	Institutionerne bliver i dag samlet tildelt 67,5 mio. kr.
Implementering:	Den enkelte institution kan vælge enten at ændre normeringen eller medarbejdersammensætningen.
Konsekvenser:	Reduktion i serviceniveau.

Forslag nr. 4.4

Feriepasning i SFO i juli måned

Beskrivelse

I dag har alle SFO-tilbud i kommunen åben i sommerferien. Det er i alt 1.886 børn, der i dag er tilmeldt SFO I eller II.

Med forslaget indføres 20 lukkedage i juli-måned samtidig med der etableres mulighed for feriepasning kommunen. Forslaget medfører en besparelse på lønkroner ved at tilbyde feriepasning til de børn, der er indmeldt i SFO I og II i juli måned.

Feriepasningen kan implementeres på flere måder. Feriepasningen kan eksempelvis etableres som et samarbejde mellem skolers SFO, hvor opgaven med fællespasning varetages i et fællesskab, hvor alle bidrager med personale, planlægning og aktiviteter i en aftalt periode i sommerferien*. Alternativt kan ansvaret for feriepasning gå på tur, så tre SFO'er hvert år får det fulde ansvar for at afvikle feriepasning.

Forslaget betyder, at nogle forældre vil skulle køre deres børn til en anden skole for at få deres barn i SFO i juli måned. Det kan betyde, at nogen vælger feriepasningen fra. For personalet betyder forslaget, at de medarbejdere, der ikke indgår i feriepasningen, er tvunget til at afholde ferie i den periode.

Økonomisk potentiale

(1.000 kr.)	2023	2024	2025	2026
Økonomi	-2.510	-2.510	-2.510	-2.510

Antagelser bag beregning:

Potentialet er udregnet ud fra 220 åbningstimer i juli-måned med 50% belastning. Det antages, at der er tvungen ferieafholdelse til alt andet personale udover dem, der indgår i feriepasningen samt, at der oprettes en feriepasningspulje (20% af besparelsen) til de skoler, der holder SFO'en åbent i juli. Der er ikke indregnet eventuelle udgifter til befordring.

Opsummering

- Baggrund:** I dag har alle SFO-tilbud i kommunen åben i sommerferien til pasning af børn. Der er mulighed for at spare lønkroner ved at tilbyde feriepasning til de børn, der er indmeldt i SFO I og II i juli måned.
- Implementering:** Det er antaget, at der skal reserveres penge til feriepasningspulje, som tildeles til de SFO'er, der skal have åbent til feriepasning.
- Konsekvenser:** Nogle forældre vil skulle køre deres børn til en anden skole for at få deres barn i SFO i juli måned. Personalet, der ikke indgår i feriepasningen, er tvunget til at afholde ferie i de uger.

*Slagelse Kommune har i skoleåret 2021/22 haft en prøvehandling på dette.



5.

PUI

PUI

Opsummering på økonomiske potentialer

Oversigt over økonomiske potentialer

(1.000 kr.)

	2023	2024	2025	2026
5.1: Rammebesparelse på 10 %	-1.200	-1.200	-1.200	-1.200
Total	-1.200	-1.200	-1.200	-1.200

Forslag nr. 5.1

Rammebesparelse på 10 % (1/2)

Beskrivelse

Opgaverne i relation til PUI er delvist lovbestemt, fx PPR rådgivning til forældre efter serviceloven og udredning ifm. visitation til specialundervisningstilbud, mens der er øvrige opgaver, der knytter sig til sparrings- og konsulentopgaven i relation til almenområdet arbejde med inklusion og trivsel. Dermed er der opgaver, hvor det vil være muligt at reducere på det serviceniveau, der på nuværende tidspunkt ydes.

Forslaget lyder på en rammebesparelse på 10%, der skal tages ud af det budget, der på nuværende tidspunkt tildeles fra skoleområdet til PUI. Igennem arbejdsgrupperne har det været drøftet, hvilken tilgang der er bedst ift. at finde besparelspotentiale indenfor PUI. Drøftelserne på arbejdsgrupperne har særligt kredset om behovet for at gentænke SKAL-opgaver, så disse deles ud på flere fagligheder samt reduceres i omfang og tid, så der frigives mere tid til den konsultative rolle overfor skolerne - særligt set i lyset af de kommende besparelser. Besparelserne giver således anledning til at gentænke PUI's rolle, medarbejdersammensætning, opgaveportefølje samt omfang af udredningsarbejdet, så PUI - med evt. færre midler - stadig kan understøtte skolerne med deres opgave ift. at sikre trivsel for så mange elever som muligt indenfor almenområdet.

Det er naturligt, at en rammebesparelse i dette omfang vil have konsekvenser for den service, der ydes til skolerne. Det må bl.a. forventes, at PPV'erne reduceres i omfang, at der vil være længere ventetid både på ydelser, udredning og henvendelser samt, at øvrige faggrupper udover psykologerne ligeledes skal tage ansvar for udredningsarbejdet, hvilket er en praksis, der allerede er igangsat i Slagelse Kommune. Afhængig af størrelsen af rammebesparelsen vil det blive en udfordring for PUI at understøtte skolerne i arbejdet med at sænke segregeringsgraden i kommunen, men rammebesparelsen er valgt som tilgang, idet ledelsen ønsker at iværksætte en efterfølgende proces ift. at gentænke roller, ansvar og opgaver i samarbejdet med skolerne.

Økonomisk potentiale

(1.000 kr.)	2023	2024	2025	2026
Økonomi	-1.200	-1.200	-1.200	-1.200

Antagelser bag beregning:

PUI har et nuværende budget på ca. 29 millioner, der er finansieret af delvist dagtilbudsområdet samt skoleområdet. Skoleområdet finansierer 40 % af budgettet for PUI svarende til ca. 12 millioner kr., hvorfra de 10% rammebesparelse skal hentes.

Opsummering

Baggrund:	Skoleområdet finansierer 40 % af budgettet for PUI, og det er indenfor disse midler, at besparelserne skal findes.
Implementering:	Rammebesparelsen er valgt som tilgang, så der efterfølgende kan igangsættes en intern proces, hvor der drøftes og prioriteres ift. rolle, ansvar og opgaver.
Konsekvenser:	Besparelsen vil medføre et lavere serviceniveau overfor skolerne og skaber dårligere forudsætninger for at lykkes med inklusionsindsatsen herunder at sænke segregeringen og udgiftsniveauet til specialundervisningsområdet.

Forslag nr. 5.1

Rammebesparelse på 10% (2/2)

Faglige greb

Med en rammebesparelse kan PUI's ledelse - som beskrevet - iværksætte en proces ift. at gentænke roller, ansvar og opgaver i samarbejdet med skolerne. Allerede på arbejdsgruppemøderne har leder af PUI, medarbejder i PUI samt skoleledere drøftet, hvordan samarbejdet mellem skolerne og PUI bedst understøtter dagsordenen med at sikre trivsel og inkludere flere elever i almenområdet. Og der er en stærk faglig bevidsthed om, at det kræver en fælles og koordineret indsats.

PUI er på nuværende tidspunkt underbemandet og har svært ved at levere det aftale serviceniveau særligt ift. at arbejde med tidlig forebyggelse samt understøtte skolerne. Både skoleledere og PUI udviser engagement ift. at igangsætte en proces, hvor der ses nærmere på, hvordan samarbejdet kan være i fremtiden - særligt så der prioriteres tid og ressourcer til sparringsopgaverne tættest på almenområdet.

Uanset om PUI fremadrettet får et reduceret budget, er der således et internt ønske om at igangsætte en proces, hvor KAN-opgaver genbesøges, så PUI kan varetage en større rolle ift. skolernes arbejde med inklusion. Til højre præsenteres mulige faglige greb, der har været drøftet på arbejds møderne:

- 1) **Ny praksis for udarbejdelse af PPV** | At udarbejde PPV'er er en stor opgave i regi af PUI, idet elever der indstilles til visitation skal gennemgå en psykologisk/pædagogisk vurdering. Men idet disse processer er langvarende, og dokumentationen heraf ofte er omfattende, er der potentiale i at genbesøge format og krav. Her tales om at udarbejde et mere 'light' format, hvortil også flere faggrupper end psykologerne kan bidrage.
- 2) **Dialogisk sparring og rådgivning** | Skolelederne efterlyser PUI tættere på praksis og oplever, at den specialfaglige sparring er afgørende for at kunne lykkes med inklusionsopgaven. Derfor ønskes at finde et dialogisk og gerne mundtligt format, hvor PUI hurtigt kan træde ind og understøtte arbejdet.
- 3) **Skærpet fokus på mødestruktur** | På nuværende tidspunkt benyttes megen administrativ tid på at koordinere møder samt transport mellem møder. Særligt udfordrende er det, når der afvikles møder på tværs af forvaltningsområder. Her er et ønske om at booke faste mødedage, så koordineringen mindskes samt åbne op for virtuelle møder også med forældre, når den indledende relation er etableret.

Bilag



Bilag nr. 1

Besparelse på ledelse og administration fordelt på skoler

Tabel 4: Tildeling til ledelse og administration før og efter 8-12% besparelse

Skolenavn	Tildeling inden besparelse	Besparelse på 8%	Besparelse på 12%
Antvorskov Skole	3.348.637 kr.	-267.891 kr.	-401.836 kr.
Baggesensskolen	1.986.966 kr.	-158.957 kr.	-238.436 kr.
Boeslunde Skole	570.573 kr.	-45.646 kr.	-68.469 kr.
Broskolen	1.694.449 kr.	-135.556 kr.	-203.334 kr.
Dalmose Skole	983.214 kr.	-78.657 kr.	-117.986 kr.
Eggeslevmagle Skole	2.035.231 kr.	-162.818 kr.	-244.228 kr.
Flakkebjerg Skole	768.333 kr.	-61.467 kr.	-92.200 kr.
Hashøjskolen	777.999 kr.	-62.240 kr.	-93.360 kr.
Hvilebjergskolen	774.592 kr.	-61.967 kr.	-92.951 kr.
Kirkeskovsskolen	767.689 kr.	-61.415 kr.	-92.123 kr.
Marievangsskolen	2.458.364 kr.	-196.669 kr.	-295.004 kr.
Nymarksskolen	2.099.827 kr.	-167.986 kr.	-251.979 kr.
Omø Skole	111.576 kr.	-8.926 kr.	-13.389 kr.
Skælskør Skole	1.646.423 kr.	-131.714 kr.	-197.571 kr.
Stillinge Skole	1.205.673 kr.	-96.454 kr.	-144.681 kr.
Søndermarksskolen	1.645.687 kr.	-131.655 kr.	-197.482 kr.
Tårnborg Skole	1.054.416 kr.	-84.353 kr.	-126.530 kr.
Vemmelev Skole	1.652.608 kr.	-132.209 kr.	-198.313 kr.
X-class	1.048.647 kr.	-83.892 kr.	-125.838 kr.
Total	26.630.904 kr.	-2.130.472 kr.	-3.195.708 kr.

Note: Beregningerne bygger på skoleområdets tildelingsmodel for skoleåret 2021/22

Note: Bemærk dog, at BDO anbefaler, at der udarbejdes en ny tildelingsmodel, hvorfor ovenstående fordeling af besparelse på skoleniveau vil kunne ændre sig

Bilag nr. 2

Besparelse på inklusionsmidler fordelt på skoler

Table 5: Tildeling til inklusionsmidler efter 8-12% besparelse

Skolenavn	Tildeling i 2021/22	Besparelse på 10%	Besparelse på 15%
Antvorskov Skole	4.729.154 kr.	-472.915 kr.	-709.373 kr.
Baggesensskolen	2.601.625 kr.	-260.162 kr.	-390.244 kr.
Boeslunde Skole	133.334 kr.	-13.333 kr.	-20.000 kr.
Broskolen	2.298.039 kr.	-229.804 kr.	-344.706 kr.
Dalmoose Skole	709.685 kr.	-70.969 kr.	-106.453 kr.
Eggeslevmagle Skole	2.373.052 kr.	-237.305 kr.	-355.958 kr.
Flakkebjerg Skole	392.635 kr.	-39.264 kr.	-58.895 kr.
Hashøjskolen	457.087 kr.	-45.709 kr.	-68.563 kr.
Hvilebjergskolen	504.683 kr.	-50.468 kr.	-75.702 kr.
Kirkeskovskolen	309.124 kr.	-30.912 kr.	-46.369 kr.
Marievangsskolen	3.240.330 kr.	-324.033 kr.	-486.050 kr.
Nymarksskolen	2.854.783 kr.	-285.478 kr.	-428.217 kr.
Skælskør Skole	1.560.842 kr.	-156.084 kr.	-234.126 kr.
Stillinge Skole	997.803 kr.	-99.780 kr.	-149.670 kr.
Søndermarksskolen	2.344.982 kr.	-234.498 kr.	-351.747 kr.
Tårnborgh Skole	766.584 kr.	-76.658 kr.	-114.988 kr.
Vemmelev Skole	1.702.079 kr.	-170.208 kr.	-255.312 kr.
X-class	1.102.426 kr.	-110.243 kr.	-165.364 kr.
Total	29.078.246 kr.	-2.907.825 kr.	-4.361.737 kr.

Note: Beregningerne bygger på skoleområdets tildelingsmodel for skoleåret 2021/22

Note: Bemærk dog, at BDO anbefaler, at der udarbejdes en ny tildelingsmodel, hvorfor ovenstående fordeling af besparelse på skoleniveau vil kunne ændre sig

Besparelse på tildeling til store klasser fordelt på skoler

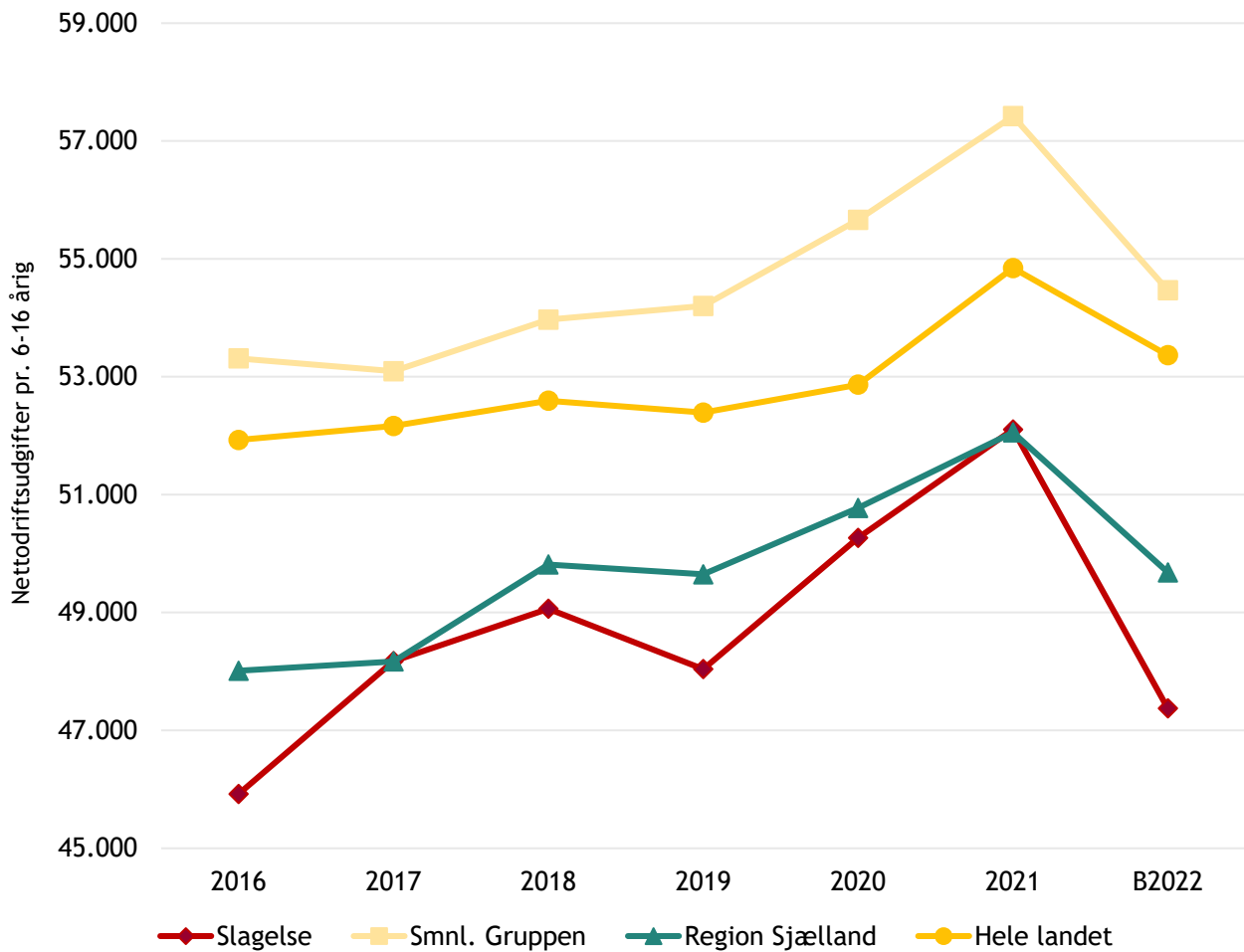
Tabel 6: Tildeling til garanti og rygsæktakst på de berørte skoler

Skole	Garantitildeling til klasser	Tildeling via rygsæktakst	Besparelse (50% af forskel)
Antvorskov Skole	30.621.668 kr.	33.687.718 kr.	-1.533.025 kr.
Baggesenskolen	15.981.746 kr.	16.352.179 kr.	-185.217 kr.
Nymarkskolen	17.655.902 kr.	18.509.855 kr.	-426.977 kr.
Xclass	5.231.758 kr.	5.979.152 kr.	-373.697 kr.
Sum	69.491.074 kr.	74.528.904 kr.	-2.518.915 kr.

Note: Beregningerne bygger på skoleområdets tildelingsmodel for skoleåret 2021/22

Udgiftsniveau pr. 6-16-årig til folkeskolen

Figur 3: Udgiftsniveau, folkeskolen (funktion 3.22.01), 2016-2022 (2022-priser)

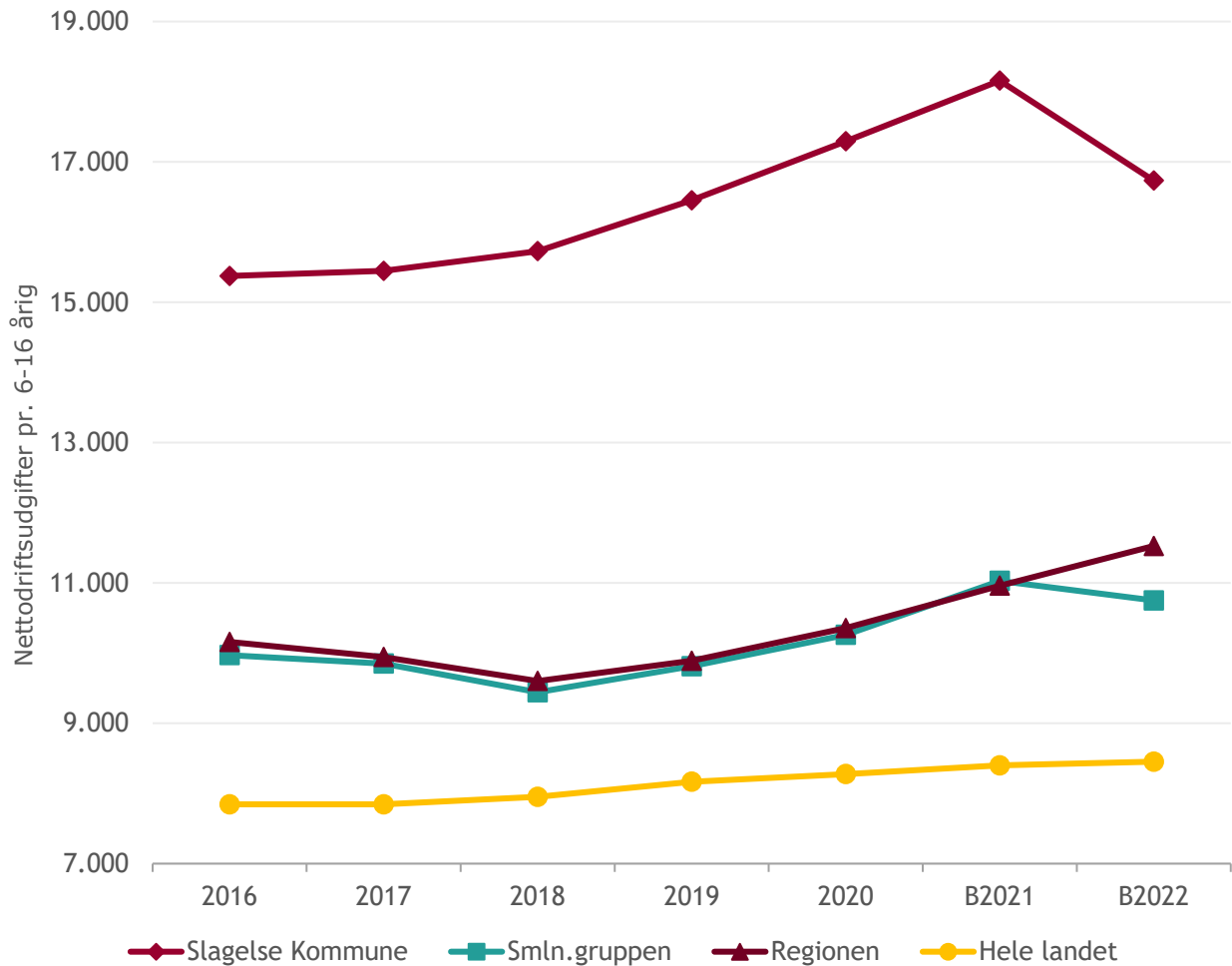


Kilde: Vive og DST

Note: Figuren er beregnet på regnskabstal, dog ikke for 2022, der er budgettal. Derfor ses et knæk i kurven, der dog må forventes at være opadgående. BDO er orienteret om, at der i 2022 forventes et merforbrug på det samlede skoleområdes budget, hvilket disse opgørelse ikke tager højde for, da de er baseret på regnskab 2021. Sammenligningsgruppen er: Esbjerg, Vordingborg, Næstved, Norddjurs, Lolland, Kerteminde, Struer, Odsherred, Guldborgsund.

Udgiftsniveau pr. 6-16-årig til specialskoler

Figur 4: Udgiftsniveau, kommunale og regionale specialskoler, 2016-2022 (2022-priser)



Kilde: Vive og DST

Note: Figuren er beregnet på regnskabstal, dog ikke for 2022, der er budgettal. Derfor ses et knæk i kurven, der dog må forventes at være opadgående. BDO er orienteret om, at der i 2022 forventes et merforbrug på det samlede skoleområdes budget, hvilket disse opgørelse ikke tager højde for, da de er baseret på regnskab 2021. Sammenligningsgruppen er: Esbjerg, Vordingborg, Næstved, Norddjurs, Lolland, Kerteminde, Struer, Odsherred, Guldborgsund.

Bilag nr. 5

Indplacering af specialklasser

Tabel 7: Indplacering af specialklasser ift. rygsæktakst

Tilbud	Nuværende tildeling pr elev	Indplacering ift. Rygsæktakst	Ny tildeling pr. elev	Forskel i takst
Eggeslevmagle Skole - SP1	182.154 kr.	3,5	135.370 kr.	-46.785 kr.
Eggeslevmagle Skole - SP2	134.867 kr.	3,5	135.370 kr.	503 kr.
Eggeslevmagle Skole - SP3	134.867 kr.	3,5	135.370 kr.	503 kr.
Eggeslevmagle Skole - SP4	142.418 kr.	3,5	135.370 kr.	-7.049 kr.
Eggeslevmagle Skole - SP5	119.014 kr.	3,5	135.370 kr.	16.356 kr.
Heltidsundervisning i Ungdomsskolen (Eventen)	214.620 kr.	5	193.385 kr.	-21.235 kr.
Nymarksskolen - Platformen (0-3 klasse)	114.604 kr.	3,5	135.370 kr.	20.766 kr.
Nymarksskolen - Platformen (4-6 klasse)	135.370 kr.	3,5	135.370 kr.	-0 kr.
Nymarksskolen - Platformen (7-9 klasse)	142.989 kr.	3,5	135.370 kr.	-7.620 kr.
Søndermarksskolen - Specialklasse (0-3 klasse)	114.604 kr.	3,5	135.370 kr.	20.766 kr.
Søndermarksskolen - Specialklasse (10. klasse)	139.897 kr.	3,5	135.370 kr.	-4.528 kr.
Søndermarksskolen - Specialklasse (4-6 klasse)	135.370 kr.	3,5	135.370 kr.	-0 kr.
Vemmelev skole - På banen igen	284.000 kr.	6	232.062 kr.	-51.938 kr.
Vemmelev skole - Specialklasse (0-3 klasse)	114.604 kr.	3,5	135.370 kr.	20.766 kr.
Vemmelev skole - Specialklasse (10. klasse)	139.897 kr.	3,5	135.370 kr.	-4.528 kr.
Vemmelev skole - Specialklasse (4-6 klasse)	135.370 kr.	3,5	135.370 kr.	-0 kr.
Vemmelev skole - Specialklasse (7-9 klasse)	142.989 kr.	3,5	135.370 kr.	-7.620 kr.
Vemmelev skole - Specialklasse (7-9 klasse)	142.989 kr.	3,5	135.370 kr.	-7.620 kr.
Vemmelev skole - Sprog børnehaveklasse	154.400 kr.	3,5	135.370 kr.	-19.031 kr.
X-class - A class	200.000 kr.	5	193.385 kr.	-6.615 kr.
X-class - Specialklasse (10. klasse)	139.897 kr.	3,5	135.370 kr.	-4.528 kr.

Note: Vemmelev skole tildeles et fast beløb til at drive "på banen igen," hvilket var 1.980.000 kr. for skoleåret 2021/22. Tildeling pr. barn er udregnet ud fra et oplyst elevtal på 7 elever. Beregninger er foretaget med en rygsæktakst på 38.677 kr., svarende til undervisningstildeling samt tildeling til ledelse og administration til en almenelev på mellemtrinnet i Slagelse Kommune.

Bilag nr. 6

Indplacering af specialskoler

Tabel 8: Indplacering af specialskoler ift. 8-10% besparelse og rygsæktakst

Tilbud	Nuværende tildeling pr barn	8% besparelse på takst	10% besparelse på takst	Rygsæk-takst	Besparelse efter rygsæktakst
Slagelse Heldagsskole	327.770 kr.			7	-57.031 kr.
Storebæltsskolen takst A	351.919 kr.	-28.154 kr.	-35.192 kr.		
Storebæltsskolen takst B	375.248 kr.	-30.020 kr.	-37.525 kr.		
Storebæltsskolen takst C	419.630 kr.	-33.570 kr.	-41.963 kr.		
Storebæltsskolen takst D	432.063 kr.	-34.565 kr.	-43.206 kr.		
Storebæltsskolen takst E	512.550 kr.	-41.004 kr.	-51.255 kr.		
Storebæltsskolen takst F	563.685 kr.	-45.095 kr.	-56.369 kr.		
Rosenkilde Skole Takst 1	287.401 kr.	-22.992 kr.	-28.740 kr.		
Rosenkilde Skole Takst 2	394.287 kr.	-31.543 kr.	-39.429 kr.		
Rosenkilde Skole Takst 3	438.758 kr.	-35.101 kr.	-43.876 kr.		
Rosenkilde Skole Takst 4	468.202 kr.	-37.456 kr.	-46.820 kr.		
Stillinge Skole - C-sporet	287.620 kr.			6	-55.558 kr.

Note: Beregninger er foretaget med en rygsæktakst på 38.677 kr., svarende til undervisningstildeling samt tildeling til ledelse og administration til en almenelev på mellemtrinnet i Slagelse Kommune.

Bilag nr. 7

Data vedr. fravær

Tabel 9: Elever med højt fravær og takstniveau for specialskoler

	Antal elever med over 50% fravær	Fuld takst	Halv takst	Besparelsespotentiale
Eggeslevmagleskole	3	119.014 kr.	59.507 kr.	178.521 kr.
Klostermarken Skole (Dagbehandling)	2	421.940 kr.	210.970 kr.	421.940 kr.
Slagelse Heldagsskole	3	323.025 kr.	161.513 kr.	484.538 kr.
Stillinge skole	5	273.385 kr.	136.693 kr.	683.463 kr.
Storebæltsskolen	1	347.480 kr.	173.740 kr.	173.740 kr.
Søndermarksskolen	1	140.253 kr.	70.127 kr.	70.127 kr.
Rosenkilde Skole	11	283.605 kr.	141.803 kr.	1.559.828 kr.
I alt	26			3.572.155 kr.

Note: Takstniveauerne der er valgt er den laveste takst for de skoler, der har flere takster. Dette giver en konservativ beregning af potentialet.

Bilag nr. 8

Nye takster i SFO i og SFO II ved 15-20%-forøgelse

Tabel 10: Oversigter over årstakster efter 15% stigning i takster

Tilbud	2022-takst	15% stigning	20% stigning
Morgenmodul (gælder kun for børn i 4. klasse, som er i klub om eftermiddagen)	2.739 kr.	3.150 kr.	3.287 kr.
Eftermiddagsmodul	14.982 kr.	17.229 kr.	17.978 kr.
Heldagsmodul	17.721 kr.	20.379 kr.	21.265 kr.
SFO II, Antvorskov 5. - 7. klasse	5.192 kr.	5.971 kr.	6.230 kr.
SFO II, Stillinge 5. - 7. klasse	2.988 kr.	3.436 kr.	3.586 kr.

Bilag nr. 9

Sammenligning af takst for forældrebetaling i SFO'er

Tabel 11: Oversigt over årstakster for heldagspladser i SFO I (6-9 år)

Kommune	2020	2021	2022
Næstved	21.197 kr.	21.439 kr.	21.835 kr.
Slagelse (20% forøgelse)			21.265 kr.
Kalundborg	20.339 kr.	20.647 kr.	21.054 kr.
Faxe	20.088 kr.	20.388 kr.	20.796 kr.
Slagelse (15% forøgelse)			20.379 kr.
Landsgennemsnit	19.299 kr.	19.897 kr.	20.038 kr.
Holbæk	21.219 kr.	21.527 kr.	19.756 kr.
Ringsted	19.052 kr.	19.338 kr.	19.723 kr.
Guldborgsund	18.546 kr.	18.733 kr.	19.118 kr.
Slagelse (nuværende takst)	17.256 kr.	17.424 kr.	17.721 kr.
Sorø	16.566 kr.	16.335 kr.	16.665 kr.
Odsherred	21.340 kr.	21.560 kr.	14.190 kr.
Vordingborg	11.000 kr.	11.275 kr.	12.793 kr.

Kilde: DST RES88. Årstakster pr. 1. januar 2022



Rasmus Duus

Partner, BDO Advisory

Tlf.: +45 24 29 50 16

Mail: rad@bdo.dk



BDO Statsautoriseret revisionsaktieselskab, danskejet rådgivnings- og revisionsvirksomhed, er medlem af BDO International Limited - et UK-baseret selskab med begrænset hæftelse - og del af det internationale BDO-netværk bestående af uafhængige medlemsfirmaer. BDO er varemærke for både BDO-netværket og for alle BDO medlemsfirmaerne. BDO i Danmark beskæftiger mere end 1.300 medarbejdere, mens det verdensomspændende BDO-netværk har ca. 95.000 medarbejdere i mere end 164 lande.