

Budgetopfølgning pr. ultimo marts 2015



INDHOLDSFORTEGNELSE:**Indhold**

1. FORVENTET RESULTAT PÅ DRIFT OG ANLÆG	3
2. SERVICERAMMEN	7
3. BEMÆRKNINGER FRA UDVALGENES BUDGETOPFØLGNINGER	8
4. TILLÆGSBEVILLINGER – OVERSIGT	14
5. LIKVIDITETSPROGNOSE 2015 – ULTIMO MARTS.....	15
6. ANLÆG MED AFVIGELSER.....	16
7. HANDLEPLANER FOR AFVIKLING AF MERFORBRUG.....	17

1. Forventet resultat på drift og anlæg

Fagudvalgenes budgetopfølgninger pr. ultimo marts 2015 giver en resultatopgørelse over det forventede regnskab 2015 som vist i nedenstående oversigt. I forhold til det korrigerede budget er der – som det fremgår af søjlen yderst til højre i oversigten - tale om en forbedring af det samlede resultat med 28 mio. kr. Forbedringen kan udelukkende tilskrives et forventet mindreforbrug på anlæg. Resultatet af den ordinære driftsvirksomhed er således et underskud på 86 mio. kr., hvilket er 92 mio. kr. dårligere end det korrigerede budget.

Set i forhold til det oprindelige budget for 2015, hvor det samlede resultat var et underskud på 61 mio. kr., er resultatet forringet med 184 mio. kr. Det skyldes primært overførsel af bevillinger som følge af mindreforbrug i 2014 for såvel drift (111 mio. kr.) og anlæg (144 mio. kr.).

Resultatopgørelse for 2015 pr. 31. marts 2015

Resultatopgørelse (1.000 kr.)	Opr. vedt. Budget 2015	Korr. Budget 2015	Forventet regnskab 2015	Afvigelse til Korr. budget
A. Det skattefinansierede område				
Indtægter (skatter, tilskud og udligning)	-4.727.468	-4.727.468	-4.707.522	19.946
Driftsudgifter (excl. Forsyningsvirksomhed)	4.643.277	4.712.905	4.781.251	68.346
Driftsresultat før finansiering	-84.191	-14.563	73.729	88.292
Renter m.v.	8.726	8.576	12.176	3.600
Resultat af ordinær driftsvirksomhed	-75.465	-5.987	85.905	91.892
Anlægsudgifter (excl. Forsyningsvirksomhed)	134.928	278.227	161.765	-116.462
Resultat af det skattefinansierede område	59.463	272.240	247.670	-24.570
Resultat af brugerfinansieret område	1.345	1.339	-2.207	-3.546
Resultat i alt	60.808	273.579	245.463	-28.116

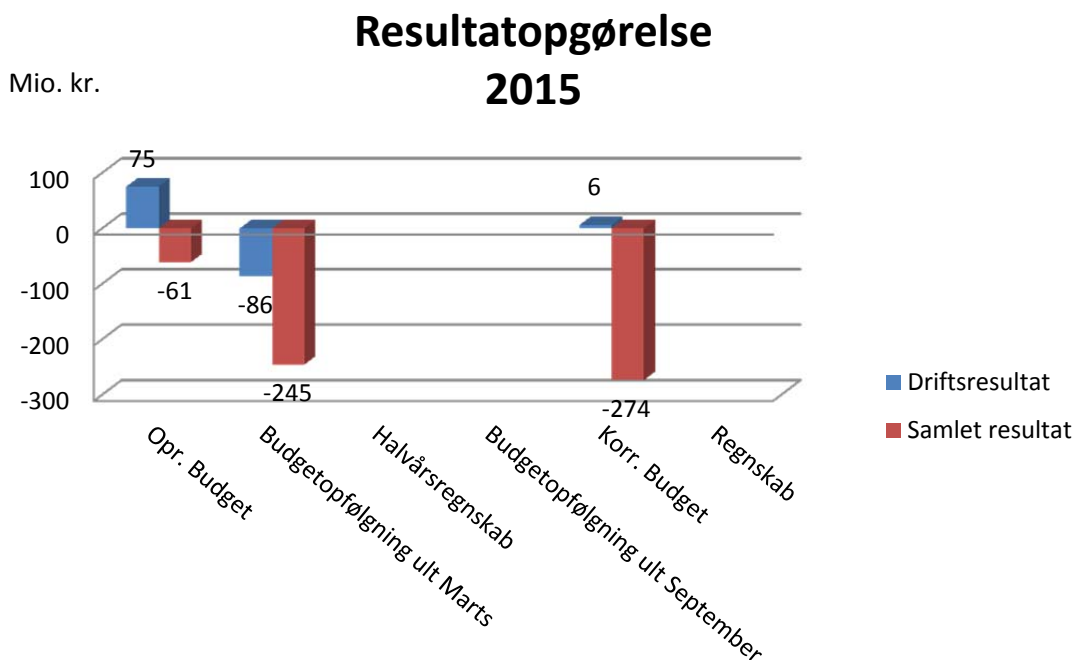
* Et minus = overskud/indtægt

Finansieringsoversigt (1.000 kr.)	Opr. vedt. Budget 2015	Korr. Budget 2015	Forventet regnskab 2015	Afvigelse til Korr. budget
Optagne lån Ældreboliger	-16.529	-16.513	-16.513	0
Optagne lån	-23.668	-61.968	-61.968	0
Afdrag på lån	56.152	56.164	56.164	0
Finansforskydninger	-3.695	-3.676	-3.676	0
Ændring af kassebeholdning (- = forbrug)	-73.068	-247.586	-219.470	28.116
Finansiering i alt	-60.808	-273.579	-245.463	28.116

Fagudvalgenes budgetvurderinger for drift og anlæg vil samlet medføre et kasseforbrug på 219 mio. kr, hvilket er 28 mio. kr. lavere end det korrigerede budget.

Udviklingen i resultat følges i budgetopfølgningerne hen over året, som vist i den efterfølgende figur med de planlagte budgetopfølgninger. Det korrigerede budget – som er vist i yderst til højre i figuren - afspejler de bevillinger, der p.t. er givet enten i det oprindeligt vedtagne budget eller som tillægsbevillinger.

De blå søjler viser resultatet af den ordinære driftsvirksomhed, mens de røde søjler viser det samlede resultat.



Ved budgetopfølgningen ultimo marts 2014 var der et lignende billede med forventning om et væsentligt merforbrug på driften. Driftsresultatet viste sig i regnskab 2014 at være 95 mio. kr. bedre end i budgetopfølgningen pr. marts 2014. Det tyder således på stor forsigtighed i den tidlige vurdering af årets forbrug, herunder overførsel til det kommende år.

For anlæg er der sket en markant udvikling med det forventede mindreforbrug sammenlignet med tidligere år. De budgetopfølgninger, der er godkendt i fagudvalgene viser som vist i resultatopgørelsen et forventet mindreforbrug på 116 mio. kr. i forhold til det korrigerede budget. Det tilsvarende beløb var pr. marts 2014 på 41 mio. kr. Regnskabet for 2014 viste en overvurdering i fagudvalgene af anlægsudgifterne ved årets første budgetopfølgning på 92 mio. kr. Vurderingen af anlægsudgifterne pr. marts 2015 synes væsentlig mere realistisk.

Udvalgenes drifts- og anlægsoversigter

De enkelte udvalgs vurderinger fremgår af nedenstående oversigt, hvor der endvidere er angivet den forbrugsprocent, som hvert udvalg havde pr. 31. marts 2015.

Driftsudgifter (1.000 kr.)	Korr. Budget 2015	Forventet regnskab 2015	Forbrugs- procent ult. Marts 2015	Afvigelse ult. Marts 2015
1 Økonomiudvalget	481.536	479.503	25%	-2.033
2 Beskæftigelses- og Integrationsudvalget	1.159.779	1.199.748	25%	39.969
3 Erhvervs-, Plan- og Miljøudvalget	34.395	34.080	13%	-315
4 Handicap- og Psykiatriudvalget	350.537	372.218	37%	21.681
5 Kultur-, Fritids- og Turismeudvalget	137.611	134.617	26%	-2.994
6 Landdistrikts-, Teknik- og Ejendomsudvalget	250.507	244.583	18%	-5.924
7 Sundheds- og Seniorudvalget	1.020.673	1.017.991	19%	-2.682
8 Uddannelsesudvalget	1.277.868	1.298.511	23%	20.643
I alt	4.712.905	4.781.251	22%	68.346

Excl. brugerfinansieret forsyningsvirksomhed

Merforbruget på driften vedrører særlig 3 udvalg:

- Beskæftigelses- og Integrationsudvalget: 39,969 mio. kr.
- Handicap- og Psykiatriudvalget: 21,681 mio. kr.
- Uddannelsesudvalget: 20,643 mio. kr.

For Beskæftigelses- og Integrationsudvalget vedkommende er der hovedsagelig tale om merudgifter til indkomstoverførsler (kontanthjælp (15 mio. kr.), sygedagpenge (7 mio. kr.), revalidering (7 mio. kr.) og flygtninge (12 mio. kr.)).

Særligt 2 forhold gør sig gældende: Beskæftigelsesreformen, som blev vedtaget af Folketinget i slutningen af 2014 (og dermed efter den kommunale budgetvedtagelse) samt et stigende antal kvoteflygtninge. Merudgifterne som følge af disse forhold indgår i et kompliceret samspil med kommunernes generelle finansieringsforhold¹. I henhold til lovforslag til beskæftigelsesreformen vil der være en kommunal merudgift ved loven, som vil betyde en nettokompensation til Slagelse Kommune på ca. 6,5 mio. kr. om året (incl. et fald i beskæftigelsestilskuddet på ca. 3 mio. kr.).

På flygtningeområdet har Økonomi- og Indenrigsministeren primo maj 2015 fordelt 4,7 mio. kr. ud af en samlet pulje på 325 mio. kr. til Slagelse Kommune. Det er et lidt mindre tilskud, end der er indregnet i budgetopfølgningen for Beskæftigelses- og Integrationsudvalget.

Merudgifterne for Handicap- og Psykiatriudvalget og for Uddannelsesudvalget vedrører særligt specialområderne, hvor stigende behov/efterspørgsel og strukturelle forhold betyder et økonomisk pres. For Handicap- og Psykiatriudvalgets område er der samtidig en overførsel af merforbrug fra 2014, der belaster budgetrammen for 2015. For begge områder arbejdes med muligheder for at nedbringe det forventede merforbrug.

For de øvrige udvalg er der ved budgetopfølgningen forventet et samlet mindreforbrug på 14 mio. kr. på driftsudgifterne. Forbrugsprocenterne for udvalgene i de første måneder af året indikerer sammenlignet med tidligere år, at der kan være tale om en forsigtig vurdering af forbruget.

¹ Mer-/mindreudgifter indgår på forskellig vis i regulering af kommunernes generelle tilskud på disse områder: Dels gives der kompensation for ny lovgivning (DUT), dels reguleres over budgetgarantien for mer-/mindreudgifter i kommunerne under et vedr. overførselsudgifterne og dels er der gennem særtilskud på flygtningeområdet givet økonomiske kompesation for et større antal flygtninge end tidligere forudsat.

Den enkelte kommunes kompensation afspejler imidlertid ikke de mer-/mindreudgifter, som kommunen har, men er fordelt efter generelle fordelingsnøgler. Slagelse Kommune får derfor heller ikke krone-tilkrone kompensation for sine merudgifter.

Samtidig er der det særlige forhold omkring budgetgarantien, at den (som udgangspunkt) ikke reguleres i budgetåret, men først efterreguleres et år senere, når de faktiske samlede udgifter i kommunerne er opgjort regnskabsmæssigt. Merudgifter på landsplan i 2015 vil således først indgå i regulering af budgetgarantien i 2016. Der vil derfor være en budget- og likviditetsmæssig forskydning.

For flygtningeområdet gør sig en lignende problemstilling gældende, idet den generelle udligning mellem kommunerne for tilskud og tilsvarende vedr. flygtningen sker med udgangspunkt i det antal flygtninge, som er registreret den 1.1. året før tilskudsåret, samt at der for kommuner, der har valgt det statsgaranterede udskrivningsgrundlag, ikke sker nogen efterregulering. Det betyder, at et stigende antal flygtninge i 2015 først vil indgå i kommunens samlede generelle tilskud i 2017.

Anlægsudgifter (1.000 kr.)	Korr. Budget 2015	Forventet regnskab 2015	Forbrugs- procent ult. Marts 2015	Afvigelse ult. Marts 2015
1 Økonomiudvalget	53.179	38.268	2%	-14.911
2 Beskæftigelses- og Integrationsudvalget	0	0		0
3 Erhvervs-, Plan- og Miljøudvalget	7.564	-1.820	1%	-9.384
4 Handicap- og Psykiatriudvalget	36.046	26.361	12%	-9.685
5 Kultur-, Fritids- og Turismeudvalget	48.854	16.369	4%	-32.485
6 Landdistrikts-, Teknik- og Ejendomsudvalget	99.633	72.667	4%	-26.966
7 Sundheds- og Seniorudvalget	20.261	6.761	3%	-13.500
8 Uddannelsesudvalget	12.690	3.159	4%	-9.531
I alt	278.227	161.765	5%	-116.462

Excl. brugerfinansieret forsyningsvirksomhed

Anlægsudgifterne er som nævnt vurderet væsentligt lavere end det korrigerede budget (ca. 40 % under budget), og de aktuelle forbrugsprocenter understøtter denne vurdering. Mindreforbruget fordeles sig, som det ses af oversigten, på alle udvalg. Det skal bemærkes, at den forventede nettoindtægt for Erhvervs-, Plan- og Miljøudvalget på 1,8 mio. kr. skyldes, at der dels forventes tilskud fra staten vedrørende kystbeskyttelsesprojekter udført i 2014 og -15, og at der dels er forsinkelse på udførelse af Tude Å-projekterne.

Afvielser mellem korrigeret budget og forventet forbrug på anlægsprojekterne, hvor afvigelsen er større end 300.000 kr., fremgår af bilag 6.

Brugerfinansieret område (1.000 kr.)	Korr. Budget 2015	Forventet regnskab 2015		Afvigelse ult. Marts 2015
Drift	1.339	-2.207		-3.546
Anlæg	0	0		0
I alt	1.339	-2.207		-3.546

Med henblik på nedbringelse af kommunekassens "gæld" til det brugerfinansierede område blev renovationsområdet under Erhvervs-, Plan- og Miljøudvalget budgetteret til at have et lille merforbrug i 2015. I budgetopfølgningen forventes imidlertid, at der i 2015 vil være et overskud på området på 2,2 mio. kr., hvilket vil forøge områdets tilgodehavende i den skattefinansierede kasse til 33,4 mio. kr. ved udgangen af året.

2. Servicerammen

Staten har i lighed med de tidligere år fastlagt en ramme for kommunernes serviceudgifter i 2015, og med budgetvedtagelsen i oktober 2014 blev Slagelse Kommunes målepunkt for serviceudgifterne fastsat til 3.210 mio. kr. Med de forventninger til forbruget for 2015, der kommer til udtryk gennem budgetopfølgningen, vil der være en overskridelse af servicerammen på knap 86 mio. kr. Center for Økonomi vurderer, at det er en overskridelse, der er overvurderet med ca. 60 mio. kr., således at der også fra 2015 overføres uforbrugte serviceudgifter til det følgende år.

Ud over kommunens eget måltal for serviceudgifterne vil den samlede kommunale overholdelse af servicerammen have betydning for, om der vil være nogen sanktion fra staten forbundet med en overskridelse. Der foreligger ikke på nuværende tidspunkt nogen pålidelig tilkendegivelse af forventningerne til serviceudgifter i kommunerne set under èt i 2015.

Overordnet styring af servicerammen for 2015 pr. 31. marts 2015

		1.000 kr.
Serviceramme til overholdelse		3.210.084
Korrigeret budget pr. 31. marts 2015	3.274.932	
Forventet regnskab iflg. fagudvalgene		3.295.847
Overskridelse af serviceramme iflg. Forventet Regnskab		85.763
ØC forventning om yderligere overførsel af mindreforbrug til 2016		-60.000
Overskridelse af serviceramme efter overførsler til 2016		25.763

Forbrugsprocenterne på de samlede serviceudgifter fremgår af nedenstående tabel. Den første tabel viser forbruget målt i forhold til det oprindelige budget, og kan dermed belyse overholdelse af den udmeldte serviceramme.

Det ses, at forbrugetsprocenten i 2015 ligger på linje med 2014. Med et forbrugsmønster resten af året som i de foregående år vil det betyde et årsresultat på serviceudgifterne, der ligger meget tæt på 100 og dermed tæt på overholdelse af servicerammen.

Forbrugsprocenter - Oprindeligt budget

	Jan	Feb	Mar	Apr	Maj	Jun	Jul	Aug	Sep	Okt	Nov	Dec
2013	8,5	15,7	22,7	31,0	39,2	47,9	56,9	63,9	71,4	79,9	87,8	97,6
2014	8,9	16,8	24,6	33,9	42,4	52,0	60,8	68,7	76,6	84,6	92,6	100,8
2015	8,8	17,1	24,7	32,8								

Forbruget holdt op imod det korrigerede budget viser i højere grad overholdelsen af de givne bevil-linger, og nedenstående tabel viser som i de foregående år, at der kan forventes et væsentligt min-dreforbrug (og dermed overførsel af bevillinger til 2016 i overensstemmelse med Kasse- og Regn-skabsregulativet).

Forbrugsprocenter - Korrigeret budget

	Jan	Feb	Mar	Apr	Maj	Jun	Jul	Aug	Sep	Okt	Nov	Dec
2013	8,3	15,4	22,2	30,3	38,3	46,9	55,7	62,5	69,9	78,2	85,9	95,5
2014	8,5	16,0	23,6	32,4	40,6	49,8	58,3	65,8	73,3	81,1	88,7	96,6
2015	8,7	16,8	24,3	32,3								

3. Bemærkninger fra udvalgenes budgetopfølgninger

I det følgende gives en kort opsummering fra fagudvalgenes budgetopfølgninger pr. ultimo marts 2015. (*Minus er lig med merindtægter, mindre udgifter eller mindre forbrug*)

Økonomiudvalget

I forhold til det korrigerede budget forventes en mindreudgift på driftsudgifterne på 2,0 mio. kr. og på anlægsudgifterne et mindre forbrug på 14,9 mio. kr. Indtægtern incl. renter forventes at blive 23,5 mio. kr. lavere end budgetteret.

Indtægter (incl. Renter)

Mindreindtægterne på 23,5 mio. kr. kan henføres til: efterregulering af beskæftigelsestilskud (16,8 mio. kr.), mindre tilskud for skatnedsættelse (1,2 mio. kr.), tilbagebetaling af grundskyld (2 mio. kr.) og færre renteindtægter (3,6 mio. kr.).

Drift

Der forventes et netto mindreforbrug på drift på 2,0 mio. kr.

Resultatet dækker over mindreforbrug/merindtægt på i alt 6,8 mio. kr. som følge af merindtægter på administrationsbidrag ved salg af pladser på rammeaftaleinstitutioner (2,3 mio. kr.), ekstra indtægter på gebyrer (1,0 mio. kr.), samt mindreforbrug på forskellige puljer og lønudgifter mv. (3,5 mio. kr.).

Der forventes merforbrug på i alt 4,8 mio. kr. til ikke budgetlagt folketingsvalg (2,5 mio. kr.), lægeerklæringer på jobcentret (1,0 mio. kr.), ekstra regning til UDK (0,9 mio. kr.), samt centre med mindre budgetoverskridelser (0,3 mio. kr.). På områder med forventet merforbrug udarbejdes handleplaner, der sikrer budgetoverholdelse.

Anlæg

For anlæg forventes der et netto mindreforbrug på 14,9 mio. kr.

Resultatet dækker dels over mindreforbrug på blandet "Flytning af skoler til Nørrevangsskolen" og dels merindtægter ved salg af tomme bygninger.

Beskæftigelses- og Integrationsudvalget

For Beskæftigelses- og Integrationsudvalget forventes forventes i 2015 et merforbrug for driftsudgifterne på 39,967 mio. kr. Det fordeler sig med et merforbrug på overførselsudgifter på 40,731 mio. kr., et mindreforbrug på forsikrede ledige på 971.000 kr. og et merforbrug på serviceudgifter på 209.000 kr.

Efter vedtagelsen af budget 2015 har Folketinget vedtaget en beskæftigelsesreform for de forsikrede ledige og en finanslovsaftale, som ændrer forudsætningerne for det vedtagne budget 2015.

Merforbruget vedrørende overførselsudgifter på 40,7 mio.kr. har baggrund i regnskab 2014 og udgifterne 1. kvartal 2015. Der er indarbejdet et fald i overførselsudgifterne i budgettet for 2015, som ikke forventes at kunne realiseres i 2015.

Hovedårsagerne er følgende:

- Staten har øget kommunens flygtningekvote, hvilket betyder større udgifter til introduktionsprogram og kontanthjælp på i alt 12,387 mio.kr.
- Færre på førtidspension og lavere udgifter til personlige tillæg – i alt mindreudgifter på 4,0 mio.kr.
- På kontanthjælpsområdet forventes udgifterne at ligge 20,1 mio.kr. over budget 2015, men på samme udgiftsniveau som i 2014.
- Der er stigende udgifter til boligsikring, svarende til merudgifter på 1,3 mio.kr.
- Udgifterne til medfinansiering af dagpenge til forsikrede ledige og løntilskud til de ledige forventes samlet at ligge 0,971 mio.kr. under budgettet.

- Staten har reduceret driftsloftet for den kommunale beskæftigelsesindsats, indført nyt driftsloft for mentorstøtte og reduceret refusionen til jobrotation, hvilket betyder at kommunen får 7,0 mio.kr. mindre i statsrefusion end forventet ved budgetlægningen.
- Sygedagpengeudgifterne forventes at blive 7,484 mio.kr. større end budgetteret på grund af mindre afgang til jobafklaring end forventet og flere langvarige sygedagpengeforløb på grund af de nye forlængelsesmuligheder. Merudgifterne modsvares dog næsten af den mindre tilgang til ressourceforløb og jobafklaringsforløb på 7,267 mio.kr.
- Det forventes en merudgift på 3,475 mio.kr. til elever på den særligt tilrettelagte ungdomsuddannelse (STU), som skyldes det stigende elevtal de seneste 2 år.

Erhvervs-, Plan- og Miljøudvalget

For Erhvervs-, Plan- og Miljøudvalget forventes samlet set et mindreforbrug på driften på 3,8 mio. kr. Mindreforbruget fordeler sig med 0,3 mio. kr. på den skattefinansierede drift og 3,5 mio. kr. på den brugerfinansierede drift (renovationen).

Renovationen forventer ultimo marts en afvigelse på 3,5 mio. kr. i forhold til det budgetterede. Der forventes en merindtægt på 2,2 mio. kr. og en mindreudgift på 1,3 mio. kr.

Der er i budget 2015 budgetteret med, at renovationens tilgodehavende skal nedbringes med 1,3 mio. kr. Ultimo marts forventes renovationens tilgodehavende tværtimod at blive øget med 2,2 mio. kr., således at tilgodehavendet hos Slagelse Kommune pr. 31.12.2015 forventes at udgøre 33,4 mio. kr.

Forklaringen skal søges i, at budget og affaldsgebyrerne for 2015 blev besluttet i 2014, før administrationen blev bekendt med, at beregningsgrundlaget for gebyrerne ikke var validt. Af regnskab 2014 fremgår, at de faktiske udgifter ville blive betydelige lavere end først forventet. Det gælder udgifter til ekstern bistand, information, dagrenovation for så vidt angår beholdere, drift af genbrugspladser og indsamling af metal.

I forbindelse med budgetlægning for 2016-2019 vil der i budgetforslaget for renovationen – herunder fastsættelse af gebyrer - blive redegjort for, hvordan renovationens tilgodehavende hos kommunen, forventes nedbragt.

På anlæg forventes pr. 31. marts 2015 et mindreforbrug på 9,4 mio. kr., som fordeler sig med et mindreforbrug på 1,3 mio. kr. på Tude Å projektet og et mindreforbrug på 8,0 mio. kr. på Genslygning af Tude Å. Hele projektet er forsinket på grund af langvarig proces med staten. Beløbet søges overført til 2016 og projekterne forventes færdig i 2017.

Handicap- og Psykiatriudvalget

For Handicap- og Psykiatriudvalget forventes et merforbrug for driftsudgifterne på 21,6 mio. kr. Merforbruget er sammensat af et forventet merforbrug i Myndighed for Handicap og Psykiatri på 22,6 mio. kr. og mindreforbrug på 1,0 mio. kr. i virksomhederne. På anlægsområdet forventes et mindreforbrug på 9,7 mio. kr.

Myndighed for Handicap og Psykiatri har igennem de seneste år oplevet en stor tilgang af borgere på en række af de paragrafområder, der arbejdes indenfor. Denne udvikling er fortsat i 2015. Center for Handicap og Psykiatri arbejder fortsat målrettet på at holde sig indenfor den budgetmæssige ramme. Dette kræver, at der arbejdes med både Myndighed og udførersiden. Denne proces startede i 2014 og fortsætter løbende. Der arbejdes derfor efter den udarbejdede handleplan på området.

Mindreforbruget vedr. anlæg knytter sig til en tidsmæssig forskydning på ca. 2 mdr. for etablering af 25 almene boliger. Mindreforbruget i 2015 anvendes i 2016, hvor byggeriet afsluttes.

Til fremskyndelse af afslutning af regnskabet for etablering af 20 almene boliger i Vemmelev foreslås et allerede afsat budgetbeløb på 1,0 mio. kr. til omkostninger ved en Voldgiftssag flyttet til en selvstændig anlægsbevilling, således at regnskabet for bolig og servicearealer kan afsluttes.

Kultur-, Fritids- og Turismeudvalget

For Kultur-, Fritids- og Turismeudvalget forventes et mindreforbrug for driftsudgifterne på 3,0 mio. kr. og et mindreforbrug for anlægsudgifterne på 32,5 mio. kr.

For drift er mindreforbruget placeret i fritidsafdelingen, som forventer et mindreforbrug på 2,5 mio. kr. samt Center for Vækst og Plan, som forventer et mindreforbrug på 0,5 mio. kr. Alle virksomheder under Kultur og Fritid forventer, at budget og regnskab balancerer.

Mindreforbruget i fritidsafdelingen samt Center for Vækst og Plan skyldes primært, at der er "ikke-disponerede midler" i form af projektpuljer og overførte midler fra tidligere år. Kultur-, Fritids- og Turismeudvalget har endnu ikke taget stilling til anvendelsen.

For anlæg fremkommer mindreforbruget primært på Sportscollegene, Ny Trelleborg samt puljen til Dansk Kulturarv. For Sportscollegene og Ny Trelleborgs vedkommende skyldes mindreforbruget, at anlæggene ikke forventes færdige i 2015. For Dansk Kulturarvs vedkommende skyldes mindreforbruget, at fagudvalget endnu ikke har taget stilling til disponering af puljen.

Landdistrikts-, Teknik- og Ejendomsudvalget

For Landdistrikts-, Teknik- og Ejendomsudvalget forventes et mindreforbrug for driftsudgifterne på 5,9 mio. kr. og et mindreforbrug for anlægsudgifterne på 27,0 mio. kr.

Landdistriktsudvikling

På området for Landdistriktsudvikling forventes et mindreforbrug på driften på i alt ca. 0,3 mio. kr. Beløbet vedrører statslige Byfornyelselån fra tidligere år, hvoraf en del af midlerne er anvendt til udgifterne ved kondemnering af faldefærdige ejendomme m.v. Beløbet vil blive søgt overført til anvendelse i 2016.

For anlæg forventes ingen afvigelser på den ordinære byfornyelsespulje og på nedrivningspuljen. Projekterne "Mobile bredbånd" og "IT i landdistrikter" er i en fase, hvor det ikke er muligt på nuværende tidspunkt at give en præcis bud på projekternes forløb i 2015. Derfor kan der forekomme afvigelser på projekterne, men der regnes ikke med det.

Drift og Teknik

På området Drift og Teknik forventes et mindreforbrug på driften på ca. 1,7 mio. kr. Mindreforbruget fordeler sig på følgende områder:

Entreprenørservice forventer et merforbrug på 0,5 mio. kr. Entreprenørservice havde i 2014 et merforbrug på 2,8 mio. kr., som er overført til 2015. Merforbruget forventes indhentet ved kapacitetstilpasninger, herunder lukning af værksted og tilbagehold med maskininvesteringer.

Veje og Trafik forventer en mindreudgift vedrørende vejbidrag til SK-forsyning på ca. 2,6 mio. kr. I henhold til SK-Forsynings investeringsplan forventes der afregnet et vejbidrag på 3,7 mio. kr. for 2015 ud af et budget på 6,3 mio. kr. Slagelse Kommune har ved Østre Landsret fået medhold i, at vejbidragssatsen, som afregnes overfor SK Forsyning A/S, kan være 6 %, som tidligere er besluttet af Byrådet. Forsyningssekretariatet har imidlertid besluttet at anke Østre Landsrets dom til Højesteret. Der vil derfor fortsat skulle disponeres midler til advokatbistand mv., indtil sagen er endelig afsluttet.

På anlæg under Drift og Teknik forventes et mindreforbrug på ca. 23,0 mio. kr. Det er primært udskudte/forsinkede projekter, der er årsagen. Det drejer sig om "Isolering af bro – Bildsøvej over jernbanen", "Trafiksikkerhedsfremmende foranstaltninger", "Renovering af Bymidte Korsør", "Shared Space – trafikdæmpning ved sygehus" og "Rundkørsel ved Grønningen".

Herudover forventes et mindreforbrug vedrørende etablering af Støjvold langs motorvej i Slagelse, mindreforbruget består primært af overførte indtægter fra 2014.

Kommunale Ejendomme

For kommunale Ejendomme forventes et mindreforbrug for driftsudgifterne på 3,9 mio. kr. og et mindreforbrug for anlægsudgifterne på 3,7 mio. kr.

For drift skyldes mindreforbruget et forbedret udbudsresultat i forbindelse med det seneste udbud af rengøring. De øvrige virksomheder forventer, at budget og regnskab balancerer.

For anlæg fremkommer mindreforbruget på Vandrehjemmet Slagelse med 3,2 mio. kr. og Udviklingsmuligheder for kommunale bygninger i Slots Bjergby med 0,4 mio. kr. For Vandrehjemmet Slagelse forventes der intet forbrug i 2015, da der politisk skal tages stilling til ejendommens fremtid. For Udviklingsmuligheder for kommunale bygninger i Slots Bjergby forventes der kun udgifter til følgeomkostninger af den udarbejdede konsulentrapport.

Sundheds- og Seniorsudvalget

For Sundheds- og Seniorudvalget forventes samlet set et mindre forbrug på ca. 2,7 mio. kr. på driften ved udgangen af regnskabsåret 2015. De samlede driftsudgifter fordeler sig således:

- Serviceudgifter: Her forventes samlet et mindre forbrug på ca. 9,7 mio. kr.
- Ældreboliger: Her forventes et merforbrug på ca. 7,0 mio. kr.
- Aktivitetsbestemt medfinansiering: Her forventes budgettet at balancere.

Serviceudgifter - mindre forbruget skyldes følgende:

- mindre forbrug på 2,0 mio. kr. i udligningspuljen, som består hovedsageligt af reserverede midler til etablering og ibrugtagning af Blomstergården,
- mindre forbrug på 2,0 mio. kr. i Strategi og Udvikling som består af reserverede midler til forebyggelse af indlæggelser og genindlæggelser jf. økonomiaftalen mellem KL og Regeringen,
- mindre forbrug på 2,5 mio. kr. vedrørende mellemkommunal afregning som skyldes, at antallet af Slagelse-borgere i ældre - og plejeboliger i andre kommuner p.t. er lavere end antallet af borgere fra andre kommuner, der bor i ældre- og plejeboliger i Slagelse Kommune,
- mindre forbrug på 1,0 mio. kr. under øvrig myndighed, som skyldes, at der indtil nu ikke har været så mange ansøgere til plejevederlag som forventet,
- mindre forbrug på 0,7 mio. kr. vedrørende SSA og SOSU elever, som skyldes en større andel af ordinære elever på SSH - området samt øgede indtægter som følge af langtidssygemeldte elever og barsel
- Mindre forbrug på 4,5 mio. kr. under frit valg personlig og praktisk hjælp. Området er meget usikkert, da det er afhængigt af en række faktorer, bl.a. hvorvidt meget plejkrævende borgere vælger at flytte på plejecenter og antallet af plejkrævende borgere. Det forventede mindreforbrug er reserverede midler til implementering af den rehabiliterende indsats i 2016
- Merforbrug på 2,7 mio. kr. under sundhed og forebyggelse, hvoraf 0,6 mio. kr. vedrører hjemmepemiddelområdet. Årsagen hertil er, at det pr. 1. januar 2014 blev pålagt området selv at betale for driften på Industrivej 9, som beløber sig til ca. 0,6 mio. kr. årligt. Der ud over forventes et merforbrug på ca. 2,4 mio. kr. til vederlagsfri behandling hos fysioterapeut

Ældreboliger - På huslejetab forventes et merforbrug i størrelsesordenen 7 mio. kr. som følge af mange ledige boliger, hovedsageligt på Blomstergården, Motalavej og Atkærvænget. Fagudvalget arbejder med forskellige løsningsmodeller på dette område.

Aktivitetsbestemt medfinansiering - Udgiftsudviklingen for den aktivitetsbestemte medfinansiering har de seneste år været konstant stigende i Slagelse Kommune og i hele landet. Området er dog meget usikkert, da der er tendens til store udsving, som kommunen har meget lidt indflydelse på. Slagelse Kommune har kun begrænset indflydelse på dette område i form af forebyggelse. Det for-

ventes ultimo marts 2015, at budget og udgifter balancerer med begrundelse i, at KL har skønnet, at Slagelse Kommunes udgifter til den aktivitetsbestemte medfinansiering vil falde i 2015.

For anlæg forventes samlet set et mindre forbrug på ca. 13,5 mio. kr. ved udgangen af regnskabsåret 2015. Mindre forbruget fordeler sig med 6,0 mio. kr. på Blomstergården og 6,5 mio. kr. på velfærdsteknologi.

Uddannelsesudvalget

For Uddannelsesudvalget forventes et merforbrug for driftsudgifterne på 20,6 mio. kr. og et mindreforbrug for anlægsudgifterne på 9,5 mio. kr.

Skoler og SFO

Center for Skole forventer ved denne budgetopfølgning et samlet merforbrug for driftsudgifterne på 10,9 mio. kr.

Det forventede merforbrug fordeler sig således:

Almenområdet - På Fællesområdet forventes et mindreforbrug i 2015 på 16 mio. kr., der foreslås overført til specialområdet til delvis dækning af det forventede merforbrug på dette område. Midlerne har været tilbageholdt i lyset af de kommende besparelser fra Budget 2015 og vil derfor ikke være til rådighed ved de kommende års besparelser.

Overførsel til specialområdet

2015	2016	2017	2018	2019
16 mio. kr.	12 mio. kr.	8 mio. kr.	8 mio. kr.	8 mio. kr.

Virksomhederne forventer samlet et merforbrug på 0,3 mio. kr. Der er 2 virksomheder, der rapporterer et lille merforbrug.

Specialområdet forventer et merforbrug på 26,9 mio. kr.

Center for Skole forventer et merforbrug på området for specialundervisning i 2015. Området oplever stigende visitationer fra Børnepsykologisk Klinik i Holbæk (især for elever med autisme- og ADHD-diagnoser), hvilket udfordrer den nuværende model. Desuden er der for 2015 indført nye takster for ACV og områdets egne specialskoler, som følge af Folkeskolereformen, hvilket har medført merudgifter for ca. 9,5 mio. kr.

Området færdiggør medio 2015 en ekstern analyse af tilbudsvifte og visitationsmønstre med henblik på at opnå lavere udgifter via færre visitationer og anbringelser. Ved overførsel af 16,0 mio. kr. fra Myndighedsområdet, vil det forventede underskud blive 10,9 mio. kr., og der bliver fremlagt endelig handleplan herfor på næstkommende udvalgs møde.

Dagtilbud, Fritidshjem og Klubtilbud

For Dagtilbud, Fritidshjem og Klubtilbud forventes et merforbrug for driftsudgifterne på 3,2 mio. kr. og et mindreforbrug for anlægsudgifterne på 3,6 mio. kr.

For drift kan merforbruget henføres til Vippeordningen, som forventer et merforbrug på 4,1 mio. kr. Merforbruget skyldes primært en væsentlig større tilgang af børn end prognosen indikerede ved budgetlægningen. Jf. beslutning i Økonomiudvalget pkt. 8 d. 22. april 2013 bliver merforbruget udliget fra kassen ved endelig regnskabsafslutning for 2015.

For Center for Dagtilbud forventes budgettet at balancere. At budgettet balancerer i 2015 skyldes hovedsageligt, at overførslen fra 2014 på 3,5 mio. kr. bliver brugt til at dække manglende indtægter ved handicapafdelingen på Byskovgård.

Her ud over forventes et mindreforbrug for PA-eleverne på 0,5 mio. kr.

Virksomhederne forventer et samlet mindreforbrug på 0,5 mio. kr. Størstedelen af virksomhederne forventer et acceptabelt mer-/mindreforbrug, der ligger inden for rammerne for god økonomistyring. Dog er der udarbejdet handleplan for område Vemmelev.

For anlæg kan mindreforbruget på 3,6 mio. kr. primært henføres til etablering af ny institution i Slots Bjergby, som endnu ikke er igangsat. Øvrige anlæg forventes at balancere eller at blive afsluttet i år.

Produktionsskoler

I henhold til budgetopfølgningen pr. ultimo marts 2015 forventer Center for Arbejdsmarked og Integration et merforbrug på 0,7 mio. kr. på området for Produktionsskoler. Der var budgetlagt med 64 årselever over 18 år, ifølge opgørelsen fra Undervisningsministeriet har der været 77,9 årselever over 18 år. Årsprisen på en elev over 18 år er 59.845 kr.

På EGU forventes et forbrug på 4,2 mio. kr. svarende til budgettet.

Børn, Unge og Familie

I henhold til budgetopfølgningen pr. ultimo marts 2015 forventer Center for Børn, Unge og Familie et merforbrug på 5,8 mio. kr.

Det forventede merforbrug skyldes dels et overført merforbrug fra 2014 på ca. 3,7 mio. kr. og dels en stigende udgiftsdrivende udvikling på andre områder.

Dagbehandling: I løbet af 2014 oplevede centret en markant stigning i foranstaltninger på dagbehandlingsområdet. Dette område hænger sammen med specialskoletilbud og udgør den pædagogiske indsats for børn/unge, der er i et specialskoleforløb. Der tegner sig en stigning på ca. 2,5 mio. kr. i 2015. Stigningen på området hænger bl.a. sammen med tendensen til, at stadigt flere børn bliver diagnosticeret med psykiske vanskeligheder fra Børnepsykiatrien, og flere børn udskiller sig fra almenområdet.

Enkeltindsatser: Centret har tabt to sager i Ankestyrelsen, som har medført en enkeltudgift i 2015 på ca. 2 mio. kr. Der ud over forventes der udgifter på 2,5 - 3 mio. kr. på et enkelt barn/ung i 2015 (denne udgift er en del af forventningen til sikrede døgninstitutioner).

Reduktionen i budgettet på 3,7 mio. kr. som følge af merforbruget i 2014 samt ovenstående stigende udgifter betyder, at centret fra starten af 2015 er økonomisk udfordret til trods for, at der er fundet besparelser på ca. 1,8 mio. kr. på døgn og opholdssteder.

Som der tidligere er redegjort for i 2014 er forudsætningerne for et budget i balance fortsat yderst vanskelige. Centret ses fortsat en tendens med faldende børnetal, men uændret/svagt stigende antal af sager samt et markant stigende underretningsniveau.

Der ud over er udgiftsniveauet reduceret med ca. 74 mio. kr. siden 2010, og budgettet er 30 mio. kr. lavere end landsgennemsnittet og 20 mio. kr. lavere end K4 kommunerne (Holbæk, Køge og Næstved).

Der er udarbejdet handleplan for det forventede merforbrug. Handleplanen er relateret til 2015 og 2016.

4. Tillægsbevillinger – oversigt

Oversigten viser de tillægsbevillinger, som i særskilt sag søges i forbindelse med budgetopfølgningen.

nr.	Ansøgninger om tillægsbevillinger	Udgifts- type	Berørte udvalg	2015	2016	2017	2018
Økonomiudvalget							
1	Forventet regulering af skatter og generelle tilskud i 2015 vedr. efterregulering af beskæftigelsestilskud for 2014 på 19,716 mio. kr. Endvidere regulering af tilskud vedr. skatnedsættelse i 2015 på 1,188 mio. kr. og i overslagsårene 2016 og 2017 på 0,792 mio. kr. samt i 2018 på 0,396 mio. kr.	I	1.04	20.906	792	792	396
2	Bevilling til projekt vedr. Faglig ledelse og ledelsesinformation i Børn, Unge og Familie. Projektet er finansieret af indtægt fra Ministeriet for Børn, Ligestilling, Integration og Sociale Forhold	S	1.02 1.02	-500 500			
Handicap- og Psykiatriudvalget							
3	Beløb vedr. anlæg af 20 almene boliger i Vemmelev opdeles i 2 anlægsprojekter med henblik på afslutning af sag (sted 018520 hhv. sted 55006)	A	4.01 4.01	-1.000 1.000			
Kultur-, Fritids- og Turismeudvalget							
4	Anlægsbevilling til færdiggørelse af renovering af Slagelse Teater finansieret af driftsbevilling vedr. Borreby Teater	S A	5.01 5.01	-1.700 1.700			
Landdistrikts, Teknik- og Ejendomsudvalget							
5	Anlægsbevilling vedr. arbejder i forbindelse med flytning af CSU til Nørrevangskolen (under Økonomiudvalget). Bevillingen finansieres af driftsbevillingen til Kommunale Ejendomme i 2015	S A	6.03 1.02	-962 962			
Sundheds- og Seniorudvalget							
6	Bygningsdrift vedr. Tandplejen i Dalmoose overføres til Kommunale Ejendomme	S	6.03 7.02	69 -69	69 -69	69 -69	69 -69
7	Bevilling til forbyggende indsats i Center for Børn og Unge flyttes til Uddannelsesudvalget	S	8.04 7.01	587 -587			
8	Omlægning af konteringsregler vedr. Sundhed og Forebyggelse medfører mindreudgift, der tilføres kassen	S	7.02	-167			
Uddannelsesudvalget							
9	Omplacering af lønbudget fra konto 5 under Uddannelsesudvalget til konto 6 under Økonomiudvalget med henblik på konteringspraksis i henhold til Revisionen	S	8.04 1.02	-3.400 3.400	-3.400 3.400	-3.400 3.400	-3.400 3.400
10	Projekt med kompetenceudvikling af plejefamilier mht. at give støtte vedr. adfærdsvanskeligheder. Projektet finansieres af midler tildelt af Ministeriet for Børn, Ligestilling, Integration og Sociale forhold	S	8.04 8.04	-90 90			
11	Ministeriet for Børn, Ligestilling, Integration og Sociale forhold har tildelt puljemidler til mere pædagogisk personale i dagtilbud.	S	8.02 8.02	-3.060 3.060			
12	Uforbrugte anlægsmidler til reetablering af ny legplads ved Skælskør Skole søges overført til dækning af merforbrug på skolens drift	A S	8.01 8.01	-461 461			
13	Kompetenceudvikling i forbindelse med folkeskolereform: tilskud fra staten samt udgiftsbevilling	S	8.01 8.01	1.700 1.700			
14	Omlægning af konteringsregler vedr. Børn, Unge og Familie medfører mindreudgift, der tilføres kassen	S	8.04	-609	-609	-609	-609
I alt til finansiering				20.130	792	792	396

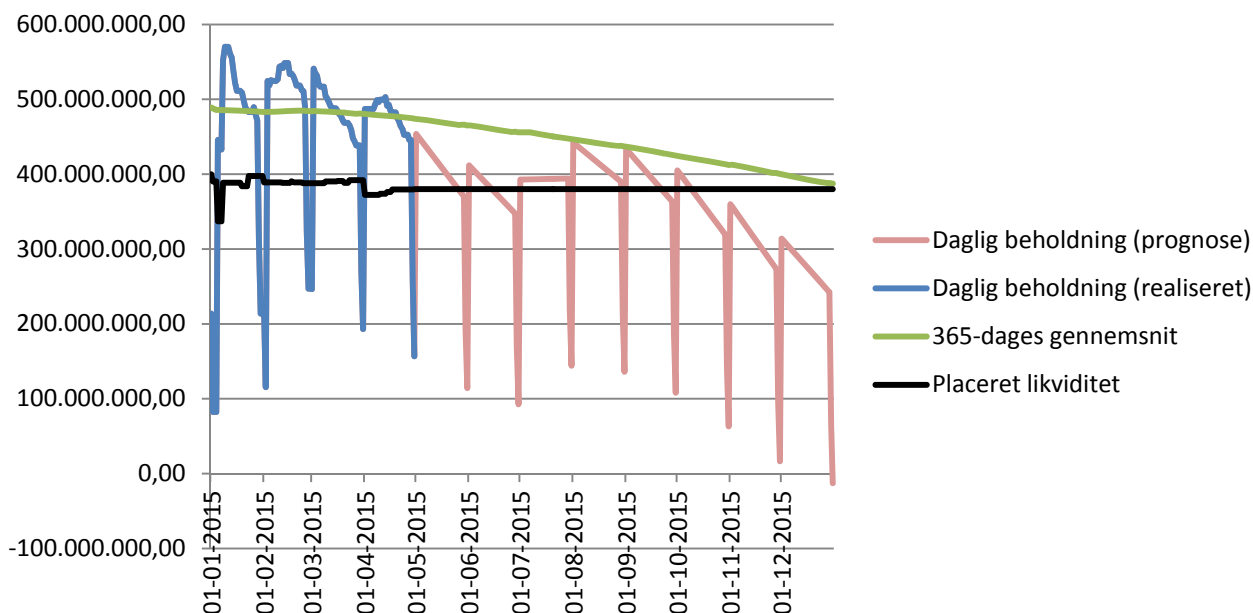
S = serviceudgifter, O= overførselsudgifter, A=anlægsudgifter I = Indtægter/finans
M = Aktivitetsbestemt medfinansiering, Æ = Ældreboliger
Minus = Reduktion af budget, Plus = tilførelse af budget

5. Likviditetsprognose 2015 – ultimo marts

Ved indgangen til 2015 var kassebeholdningen på 209 mio. kr. og målt over 365 dage var gennemsnitsbeholdningen på 489 mio. kr.² Som følge af kasseforbruget i de seneste år har sidstnævnte været jævnt faldende, og dette fald forventes at fortsætte som følge af det budgetterede kasseforbrug i 2015.

Figuren illustrerer udviklingen i 2015, hvor der frem til 30.4. er angivet de faktisk registrerede beløb og for perioden 1.5. – 31.12.2015 er tale om prognose på baggrund af budgetopfølgningens forventede forbrug.

Likviditetsudvikling 2015 (status pr. 30.04.15)



Den daglige likviditet har som vist et mønster, hvor beholdningen falder markant ved månedens slutning – ikke mindst som følge af lønudbetalingerne. Det fremgår endvidere af figuren, at de midler, der er placeret i værdipapirer, udgør en stadig større del af likviditeten, og Byrådet skal derfor også i særskilt sag tage stilling til den finansielle strategi fremover.

² Den gennemsnitlige kassebeholdning målt over 365 dage er udtryk for den såkaldte "kassekreditregel", der i henhold til Lånebekendtgørelsens § 10 skal være større end 0. Det vil sige, at kommunens kassebeholdning, bankindestående og lignende likvide midler skal overstige kommunens kortfristede lån i form af kassekreditter m.m.

6. Anlæg med afvigelser

Afvigelser på anlæg på over 300 t.kr. og derover pr. 31.03.2015

Betegnelse	Korrige- ret bud- get 2015	Forv. Regn. 31.03. 2015	Afvigel- se pr. 31.03. 2015
Økonomiudvalget	10.838	-3.113	13.951
PCB-sanering af Nørrevangsskolen	6.945	6.200	745
Flytning af skoler til Nørrervangsskolen	9.143	1.010	8.133
Salg af erhvervsarealer	-1.347	206	-1.553
Erhvervsarealer Kinavej/Japanvej	-3.662	-3.041	-621
Parkvej 35, Slagelse	-385	12	-397
Salg af areal til sygehus GAPS	1.329	0	1.329
Areal Halskov Færgehavn	538	238	300
Salg af tomme bygninger i 2015	-62	-7.740	7.678
Stigsagergård, Vemmeløsevej 28, Dalmose	-1.661	2	-1.663
Erhvervs-, Plan- og Miljøudvalget	10.546	1.205	9.341
Tude Å projekt	2.546	1.205	1.341
Genslyngning af Tude Å	8.000	0	8.000
Handicap- og psykiatriudvalget	21.780	12.275	9.505
20 boliger Vejsgården Vemmelev	961	-66	1.027
25 Almene Boliger - Autismecentret	3.172	1.767	1.405
20 boliger Vejsgården Vemmelev	-602	-1.153	551
24 boliger Halsebyvænget Korsør	-409	69	-478
25 Almene boliger - Autismecentret	18.658	11.658	7.000
Kultur-, Fritids- og Turismeudvalget	39.204	6.742	32.462
Kunstgræsbane ved Skælskør Stadion	410	0	410
Kunststofbane Vemmelev	2.000	386	1.614
Sportscollege	363	0	363
Stadion i Slagelse	1.605	-137	1.742
Renovering af Slagelse Stadion, ny tribune	-1.664	0	-1.664
Sportscollege	24.348	123	24.225
Erstatningsbaner - øvrige klubber	790	7	783
Ny Trelleborg, udvikling-/udbygning af nuværende museum	7.023	3.621	3.402
Guldagergård, renovering af tag	2.704	0	2.704
Renovering mv. af værkstedsbygning på Guldagergård	-2.771	0	-2.771
Dansk Kulturarv	4.396	2.742	1.654
Landdistrikts-, Teknik- og Ejendomsudvalget	46.617	19.760	26.857
Støjvold langs motorvejen Slagelse	2.069	-230	2.299
Isolering af bro - Bildsøvej over jernbanen	4.500	2.800	1.700
Trafiksikkerhedsfremmende foranst.	8.447	7.205	1.242
Renovering af Bymidten Korsør	11.678	1.433	10.245
Shared Space - trafikdæmpning ved sygehus	11.976	8.200	3.776
Rundkørsel ved Grønningen	3.970	0	3.970
Udviklingsmuligheder for kommunale bygn. i Slots Bjergby	777	352	425
Vandrehjemmet Slagelse - tag, isolering mv.	3.200	0	3.200
Sundheds- og Seniorudvalget	24.759	11.259	13.500
Nyt plejecenter Rosenkildevvej 96	15.964	8.964	7.000
Velfærdsteknologi	8.795	2.295	6.500
Uddannelsesudvalget	9.236	288	8.948
IT-udstyr til skolerne	1.363	194	1.169
Renovering af skolernes toiletfaciliteter	1.500	0	1.500
Skælskør Skole - reetablering af legeplads	461	0	461
Skoleudbygning	791	0	791
IT-medie Handleplan på Skolerne	1.518	0	1.518
Slots Bjergby Integreret institution nybygning til 120 børn	3.250	0	3.250
Ny institution Oasen i Dalmose	-3.151	80	-3.231
Flytning af Humleblen	3.504	14	3.490
Større afvigelser anlæg i alt pr. 31.03.2015	162.980	48.416	114.564

7. Handleplaner for afvikling af merforbrug

I henhold til Kasse- og Regnskabsregulativet skal der udarbejdes handleplaner for enheder, der forventer et merforbrug over 100.000 kr. i forhold til det korrigerede budget. Formålet med denne bestemmelse er at sikre opmærksomhed og initiativer til nedbringelse af et eventuelt truende merforbrug.

Handleplanerne godkendes af fagudvalget og følges op ved de efterfølgende budgetopfølgninger.

Der er til fagudvalgenes budgetopfølgning udarbejdet handleplaner for følgende:

Oversigt over handleplaner vedlagt budgetopfølgning pr. ultimo marts 2015

<i>- beløb i 1.000 kr.</i>		<i>Forventet merforbrug inden handleplan</i>	<i>Handleplan for afvikling af merforbruget</i>		
<i>Udvalg</i>	<i>Enhed</i>		<i>2015</i>	<i>2016</i>	<i>Note</i>
ØU	Byråd m.m. udgifter vedr. valg	2.500			1
ØU	Jobcenter - lægeerklæringer	1.000	4.695		1
ØU	Center for Vækst og Plan	245			1
ØU	Center for IT og Digitalisering	950			1
HP	Myndighed	34.490	11.890	13.543	2
HP	Socialt Ressourcecenter (SRS)	2.968	1.384	2.199	
LTE	Entreprenørservice	807	307	500	
UU	Broskolen	300	300		
UU	Center for Dagtilbud - Område Vemmelev	910	459		
UU	Børn-,Unge og Familie - Myndighed	5.800	1.300	4.500	
UU	Center for Skole - specialområdet	26.900			3
I alt		76.870	20.335	20.742	

Noter:

- 1 Der udarbejdes handleplan, der sikrer udligning af det samlede merforbrug
- 2 Flerårig handleplan blev godkendt af Økonomiudvalget den 15.12.2014, og følges løbende af Handicap- og Psykiatriudvalget
- 3 Handleplan forelægges Uddannelsesudvalget på møde i juni