

SAMLET BUDGETOPFØLGNING 2. 2021



Bilag 1.

Økonomiudvalget og Byrådet maj 2021

INDHOLD

1. Forventet resultat på drift og anlæg	3
2. Bemærkninger fra udvalgenes budgetopfølgninger	8
3. Likviditetsprognose 2021 – primo april.....	13
4. Udvikling i langfristet gæld m.m.	15
5. Bevillingsansøgninger – oversigt	17
6. Handleplaner for afvikling af merforbrug	19
7. Servicerammen	20
8. Anlægsoversigt	21
9. Tillægsbevillinger med kassevirkning	25

1. FORVENTET RESULTAT PÅ DRIFT OG ANLÆG

Budgetopfølgningen viser på drift samlet merforbrug på godt 62 mio.kr. – på anlæg forventes, at 28,8 mio.kr. ikke vil kunne anvendes i 2021

Budgetopfølgning 2. for 2021 bygger på budgetopfølgninger der ultimo marts 2021 er forelagt de enkelte udvalg.

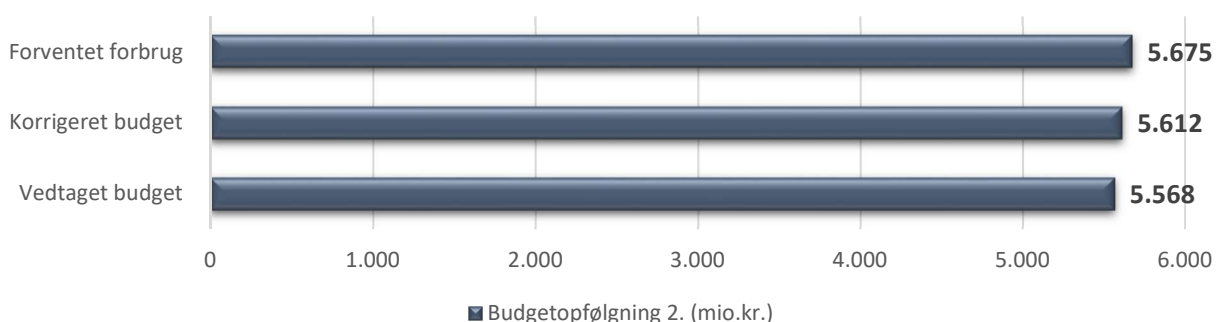
Der i denne budgetopfølgning nu indregnet overførelser af mer-/mindreforbrug for 2020, samt uforbrugte anlægsbudgetter.

I forhold til budgetopfølgning 1. er der nu af-rapporteret et samlet merforbrug på 62,2

mio.kr. som især kan henføres til en stigning i udgifterne til overførelsesudgifter og Sygedagpenge, forsikrede ledige og fleksjob ordninger. Med baggrund i udvalgenes budgetopfølgninger kan opstilles en resultatopgørelse over det forventede regnskab 2021 som vist i tabel 1.1.

DRIFT RESUME

Figur 1.1. Forventet resultat 2021, drift (mio. kr.)



GENEREL UDVIKLING I UDGIFTER

Overordnet viser budgetopfølgningen at overførelsesudgifterne er udfordret på flere områder. På serviceudgifterne forventes mindre budgetoverskridelse på hjemmesygeplejen og det særlige børne- og ungeområde. Samtidig forventer skole- og dagtilbudsområdet mindreforbrug.

Desuden er der fortsat usikkerhed omkring COVID19 og udvikling i beskæftigelsen.

De tidligere budgetudfordrede områder er til budget 2021 budgettilpasset, så budgettet afspejler den forventede aktivitet og antal borgere som har brug for hjælp.

Budget 2021 tager udgangspunkt i fokus på de 4 strukturelle udfordringer:

- ✓ Uddannelsesområdet
- ✓ Mestring af eget liv
- ✓ Sundhedsområdet
- ✓ Beskæftigelsesområdet

Finansiering af indsatserne sker ved omprioritering inden nuværende resurser

OPMÆRKSOMHEDSPUNKTER

Områderne forventer med udgangspunkt i den nuværende situation at budgetterne stort set kan overholdes.

Områderne har dog følgende områder med opmærksomhedspunkter.

Arbejdsmarkedsområdet

Forventer stigende udgifter som følge flere borgere på en række områder – der er fortsat usikkerhed omkring udvikling og konsekvenser af COVID19 – endvidere er der en forskellige forskydninger på flere af områderne.

Handicap og psykiatriområdet

Forventer et merforbrug som relatere sig til Specialcenter Slagelse - Satser og regler for hjemtagelse af refusion er ændret til budget 2021 -det er usikkert om indtægtsbudget på Særligt dyre enkeltsager (SDE) kan realiseres.

Børn- og ungeområdet

Forventer et merforbrug på det særlige børne- og ungeområde som blandt kan henføres stigning i gennemsnitspriserne. Satser og regler for hjemtagelse af refusion er ændret til budget 2021 -det er usikkert om indtægtsbudget på SDE (Særligt dyre enkeltsager) kan realiseres.

Ældreområdet

Forventer et merforbrug på hjemmesygeplejen blandt andet som følge af opgaveglidning mellem sygehus/regioner og kommunerne

Social- og beskæftigelsesudvalget

- Førtidspensioner 3,0 mio.kr.
- Sygedagpenge -35 mio.kr.
- Tilbud til udlændinge 7,1 mio.kr.
- Sprogskolen -2,1 mio.kr.
- Forsikrede ledige -15,8
- Revalidering og fleksjob -2,0 mio.kr.
- Arbejdsmarkedsforanstaltninger 5,3 mio. kr.

Børn- og ungeudvalget

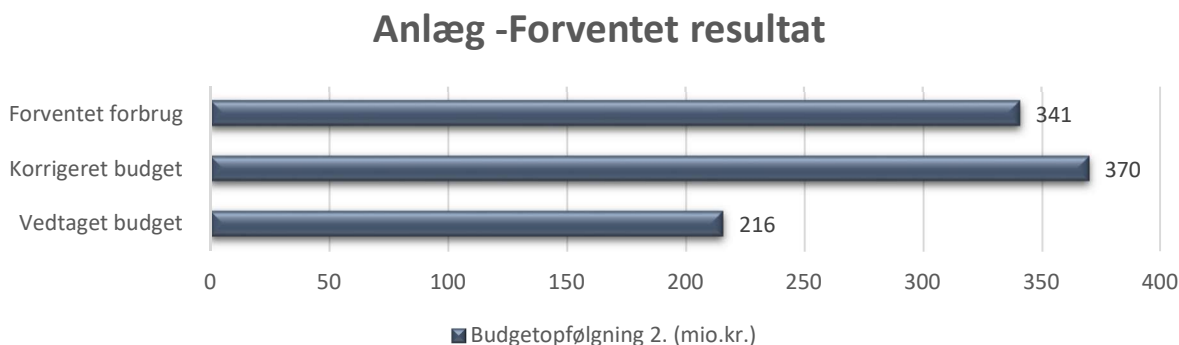
- SDE (særligt dyre enkeltsager)
- Det særlige børne- og ungeområde

Udvalget for specialiseret borgerindsatser

- SDE (særligt dyre enkeltsager)
- Specialcenter Slagelse

Forebyggelses- og Seniorudvalget

- Hjemmeplejen
- Hjemmesygeplejen

ANLÆG RESUME**Figur 1.2. Forventet resultat 2021, anlæg (mio. kr.)**

På anlæg er der på nuværende tidspunkt af-rapporteret uforbrugte anlægsbudgetter på 28,8 mio.kr. og et forventet forbrug på 341 mio.kr. I korrigeret budget indgår nu overførsel af uforbrugte anlægsbudgetter fra 2020 på 121,3 mio.kr.

Til denne budgetopfølgning er alle anlæg gennemgået med henblik på, at tilpasse anlægsbudgetterne, så budgetterne svare til forventet forbrug i 2021-2025. Der vil ifb. med behandling af budgetopfølgningen bliver søgt om tilpasning af anlægsbudgetterne.

BUDGETOPFØLGNINGEN I HOVEDTAL

Det fremgår af resultatopgørelsens (tabel 1.1) kolonne 4, at der forventes et driftoverskud på 39,8 mio. kr. (A) Dette overskud skal anvendes til at finansiere anlæg og afdrag på lån.

Det samlede skattefinansierede resultat er et underskud på 299 mio. kr. (B).

Indregnes finansieringsoversigten stiger det budgetlagte kasetræk på 34 mio.kr. til 384,9 mio.kr.

Tabel 1.1. Resultatopgørelse for 2021

Resultatopgørelse og finansieringsoversigt (mio. kr.)	Oprindeligt Budget 2021 (2)	Korrigeret Budget 2021 (3)	BO2 Forventet regnskab 2021 (4)	Afvigelse BO2 2021 (5)	BO1 Forventet regnskab 2021 (6)
Resultatopførelse					
Det skattefinansierede område					
Indtægter (skatter, tilskud og udligning)	-5.747,9	-5.747,9	-5.714,4	33,5	-5.724,9
Driftsudgifter (excl. Forsyningsvirksomhed)	5.568,2	5.612,4	5.674,6	62,2	5.580,0
Driftsresultat før finansiering	-179,8	-135,5	-39,8	95,7	-144,9
Renter m.v.	0,7	0,7	-1,8	-2,5	0,7
(A) Resultat af ordinær driftsvirksomhed	-179,0	-134,8	-41,6	93,2	-144,2
Anlægsudgifter (excl. Forsyningsvirksomhed)	216,5	369,5	340,7	-28,8	215,4
(B) Resultat af det skattefinansierede område	37,4	234,7	299,1	64,4	71,2
(C) Resultat af brugerfinansieret område	0,0	0,0	-0,1	-0,1	0,0
Resultat i alt (minus = overskud/indtægt)	37,4	234,7	299,0	64,4	71,2

Resultatopgørelse og finansieringsoversigt (mio. kr.)	Oprindeligt Budget 2021 (2)	Korrigeret Budget 2021 (3)	BO2 Forventet regnskab 2021 (4)	Afvigelse BO2 2021 (5)	BO1 Forventet regnskab 2021 (6)
--	--------------------------------------	-------------------------------------	---	---------------------------------	---

Finansieringsoversigt

Resultat efter renter	37,4	234,7	299,0	64,4	71,2
Optagne lån	-88,6	0,0	0,0	0,0	-88,6
Afdrag på lån	86,6	86,6	85,4	-1,2	86,6
Finansforskydninger	-0,5	9,5	0,5	-9,0	-0,5
Ændring af kassebeholdning (+ = kasseforbrug)	34,9	330,8	384,9	54,2	68,7

* Et minus = overskud/indtægt

Der er godkendt ekstra bevillinger på 300,7 mio.kr. på drift/anlæg og finansiering (se afsnit 9).

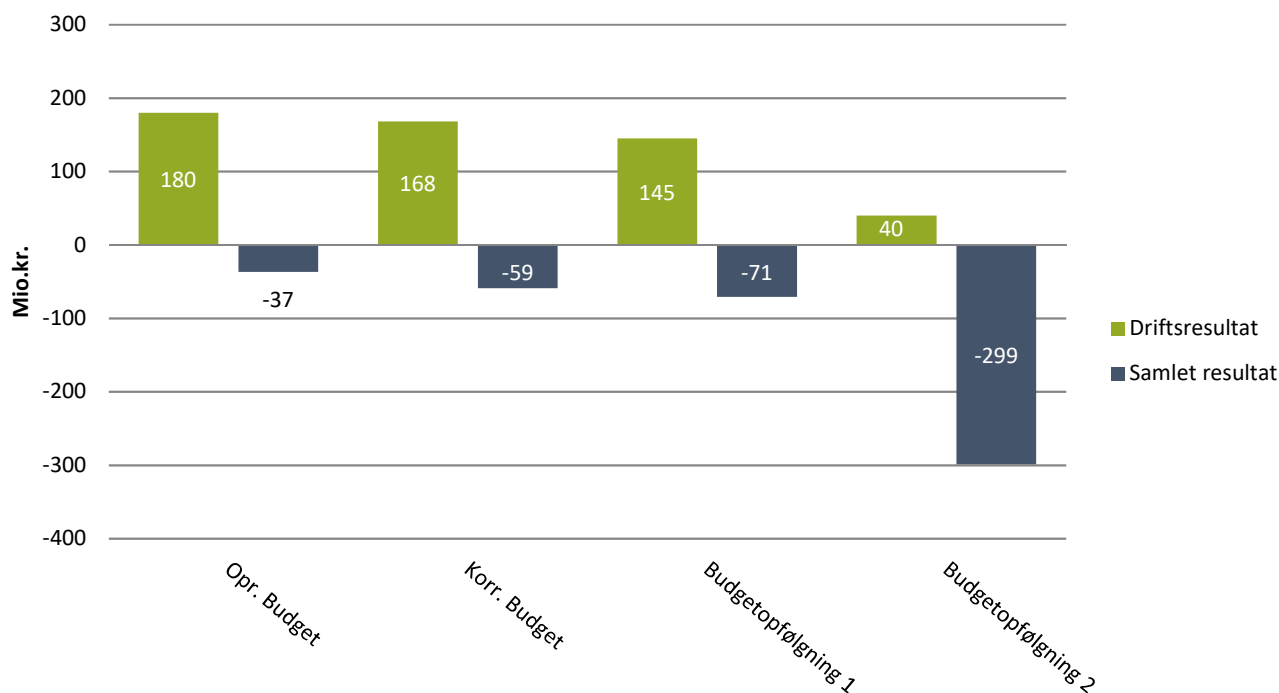
Samlet set forventes en budgetafvigelse på 64,4 mio.kr. som fordeles med 33,5 mio.kr. i forventede mindreindtægter, som primært kan henføres til efterregulering af beskæftigelsestilskuddet for 2020. På driften forventes et merforbrug på 62,2 mio.kr. – hvoraf de 41 mio.kr. kan henføres til overførselsudgifter og

stigende udgifter til især sygedagpenge, forsikrede ledige, og fleksjob ordninger.

På anlæg er forventes et højt anlægsniveau på 340,7 mio.kr. – der er afrapporteret uforbrugte anlægsbudgetter på 28,8 mio.kr.

Udviklingen i resultat følges i budgetopfølgningerne hen over året, som vist i den efterfølgende figur 1.3.

Figur 1.3. Resultatopgørelse 2021, mio. kr.



Figur 1.3 viser at budgetlagt underskud er steget fra 37 mio.kr. til 299 mio.kr., som følge af givne tillægsbevillinger og budgetafvigelse.

UDVALGENES DRIFTS- OG ANLÆGSOVERSIGTER

Tabel 1.2 og 1.3 viser forventet resultat opdelt på udvalg.

Tabel 1.2. Driftsudgifter fordelt på udvalg

Driftsudgifter (1.000 kr.)	Oprindeligt Budget 2021 (2)	Korrigeret Budget 2021 (3)	BO2 Forventet regnskab 2021 (4)	Afvigelse BO2 2021 (5)	BO1 Forventet regnskab 2021 (6)
1 Økonomiudvalget	435,9	450,3	453,5	3,3	438,7
2 Social- og Beskæftigelsesudvalget	1.535,1	1.531,5	1.571,7	40,2	1.533,4
3 Miljø- og Plan- og Landdistriktsudvalget	32,3	43,6	43,2	-0,4	37,6
4 Udvalget for Specialiserede Borgerindsatser	501,0	502,8	506,3	3,4	501,6
5 Kultur- og Fritidsudvalget	96,6	97,7	99,0	1,3	97,4
6 Erhvervs- og Teknikudvalget	335,9	323,5	336,1	12,6	340,4
7 Forebyggelses- og Seniorudvalget	1.165,3	1.170,3	1.175,9	5,6	1.165,6
8 Børne- og Ungeudvalget	1.466,1	1.492,7	1.488,8	-3,9	1.465,4
I alt	5.568,2	5.612,4	5.674,6	62,2	5.580,1

Tabel 1.3. Anlægsudgifter fordelt på udvalg

Anlægsudgifter (1.000 kr.)	Oprindeligt Budget 2021 (2)	Korrigeret Budget 2021 (3)	BO2 Forventet regnskab 2021 (4)	Afvigelse BO2 2021 (5)	BO1 Forventet regnskab 2021 (6)
1 Økonomiudvalget	-23,1	-15,8	54,9	70,7	-23,1
2 Social- og Beskæftigelsesudvalget	0,0	0,0	0,0	0,0	0,0
3 Miljø- og Plan- og Landdistriktsudvalget	17,4	21,6	14,0	-7,5	17,4
4 Udvalget for Specialiserede Borgerindsatser	4,2	4,4	1,7	-2,7	4,2
5 Kultur- og Fritidsudvalget	30,5	85,0	29,2	-55,9	35,9
6 Erhvervs- og Teknikudvalget	92,5	132,8	108,6	-24,3	83,2
7 Forebyggelses- og Seniorudvalget	33,9	40,9	40,4	-0,5	33,9
8 Børne- og Ungeudvalget	61,2	100,6	91,9	-8,7	63,9
I alt	216,5	369,5	340,7	-28,8	215,4

2. BEMÆRKNINGER FRA UDVALGENES BUDGETOPFØLGNINGER

I det følgende gives en kort opsummering fra fagudvalgenes Budgetopfølgning 2. for 2021.

ØKONOMIUDVALGET

INDTÆGTER

Skatter og Tilskud og udligning

Tilskud og udligning

Som følge af kollektiv sanktion er der i bloktilskuddet modregnet 432.000 kr. Sanktionen er sket, fordi kommunerne samlet set har forhøjet skatterne med 126 mio.kr. mere end aftalt i Økonomiaftalen for 2021.

Midtvejsregulering 2021 – efterregulering af beskæftigelsestilskuddet for 2020

Grundet COVID19 og en forventet stigning i ledigheden modtog kommunen i forbindelse med midtvejsreguleringen for 2020 75,1 mio.kr. ekstra til forsikrede ledige. Stigningen i ledigheden har ikke været som høj som forventet og det har resulteret i et mindreforbrug på 17,2 mio.kr. på udgifter til forsikrede ledige.

KL har med udgangspunkt i Kommunernes foreløbige regnskaber for 2020 beregnet, at Slagelse kommune vil blive ramt af en efterbetaling på omkring 27,8 mio.kr.

Midtvejsregulering 2021 – efterregulering af overførelsesudgifter i 2021

De foreløbige regnskabstal for 2020 indikere, at kommunerne i 2020 ved midtvejsreguleringen for 2020 på områder omfattet af budgetgarantien fik en for høj kompensation ifht. den faktiske udvikling.

Dette forhold kan betyde, at de skøn som ligger til grund for fastsættelse af bloktilskuddet

for 2021 også er fastsat for højt og kommunerne derfor risikere at skulle tilbagebetale for meget modtaget tilskud i 2021.

Et fald i overførelsesudgifterne vil kunne betyde et fald i tilskud/udligning og derfor følges udviklingen i arbejdsmarkedsområdet nøje i hele 2021 både nationalt og i Slagelse kommune.

På grund af COVID19 er de økonomiske konsekvenser meget usikre. Når kommunernes regnskaber for 2020 og udviklingen de første måneder af 2021 foreligger vil der foreligge et bedre grundlag til vurdering af de økonomiske konsekvenser for 2021, samt budgetlægningen for 2022.

Evt. reguleringer og kompensationer forventes aftalt mellem regeringen og KL i forbindelse med forhandlingerne om Økonomiaftalen for 2022.

Kommunal medfinansiering

På Kommunal Medfinansiering forventes efterregulering for 2020 på 5,3 mio.kr. Afregningsmodellen og grundlaget har været underlagt stor kritik, og derfor har tidligere afregningsmodel været suspenderet siden 2019.

Det har været forventningen, at der til budget 2021 ville være fundet en ny afregningsmodel og derfor blev pulje reserveret til efterbetaling nulstillet fra og med 2021.

DRIFT

På driften forventes et merforbrug på 3,2 mio.kr. og på anlæg forventes en afvigelse på 70,7 mio.kr.

Driftsområder

- Centre for skoler, Dagtilbud, Børn og Familie: Forventet merforbrug på ca. 1,8 mio. kr. er under udredning.
- Center for Arbejdsmarked og Integration: Forventet merforbrug på ca. 1,4 mio. kr. i 2021 til udgifter vedrørende IT-investeringer og prøvehandlinger, som skulle være finansieret af mindreforbrug 2020.
- Rådgivning og Udbetaling: Forventet merforbrug på ca. 2,0 mio. kr. som skyldes udgifter til vikarer blandt andet grundet implementering af nyt ydelsessystem (KY) samt barselsvikariater.
- Udbetaling Danmark: Det fremsendt budget for Administrationsbidrag (UDK) samt

særskilte udgifter til KMD angiver et forventet merforbrug på ca. 3,4 mio. kr.

- IT fælles koncernudgifter: Det forventede merforbrug på kr. 11,7 mio. kr. skyldes tiltag under Strategisk IT-Udvikling, bl.a. overgang til nyt ESDH-system, udvikling af nyt intranet og hjemmeside, ny serverplatform, implementering af MitID (ny NemID) og færdiggørelse af allerede igangsatte projekter. Projekterne var forudsat finansieret af mindreforbrug fra 2020.
- Tiltag Corona krisen: Der blev overført 9,5 mio. kr. fra 2020 til 2021 prioriteret til kompetenceudviklingsinitiativer. Der forventes på nuværende anvendt ca. 4,0 mio. kr. af midlerne.

Anlæg

Anlægsbudgetterne forventes tilpasset det forventede regnskab i forbindelse med den samlede budgetopfølgning. Afvigelserne ved budgetopfølgning 2. er derfor hovedsageligt et udtryk for den budgettilpasning, der er behov for i 2021, hvor bl.a. den udisponerede anlægspulje på -59,4 og

salgsindtægter for -18,6 mio. kr. søges flyttet til overslagsårene.

Dog skal det bemærkes at vedrørende projekt Kulturfærgen Broen, er der tale om et reelt merforbrug på ca. 3,0 mio. kr. som der skal findes finansiering til.

SOCIAL- OG BESKÆFTIGELSESDVALGET

Social- og Beskæftigelsesudvalget forventer i 2021 et samlet merforbrug på 40,17 mio. kr.

Det samlede resultat for driften pr. primo marts 2021 viser et begrænset forventet merforbrug på 40,17 mio. kr. Centrets drift er fortsat kraftigt påvirket af den fortsatte Covid-19 krise. Hovedårsagerne til det forventede merforbrug skal findes i den nuværende Covid-19 krise.

Ved budgetlægningen for 2021 indlagde man en forventning om at samfundet forblev åbent, og at der ville være en stabilitet i udviklingen af personer på offentlig forsørgelse. Nedlukning af samfundet hele 1. kvartal af 2021 har haft en negativ effekt på mængden

af borgere på primært A-dagpenge og sygedagpenge. Ligeledes er der arbejdet under en delvis suspenderet beskæftigelsesindsats. Ved ultimo april ses en delvis genåbning af beskæftigelsesindsatsen, hvorved der igen vil være mulighed for etablering af praktikker, løntilskud mv. Genåbningen af samfundet, samt den delvise genåbning af beskæftigelsesindsatsen gør, at der nu regnes med en mere positiv udvikling fra maj og året ud. Skulle der forekomme flere nedlukninger, lokale eller nationale, så vil det kunne få en yderligere negativ effekt på det forventede resultat for 2021.

MILJØ-, PLAN- OG LANDDISTRIKTSUDVALGET

For Miljø-, Plan- og Landdistriktsudvalget forventes ved budgetopfølgning 2 et samlet mindreforbrug på 0,4 mio. kr.

Vedrørende anlæg forventes et mindreforbrug på 7,5 mio. kr.

Mindreforbruget på driften dækker over mindre afvigelser, blandt andet Planlægning og Byggesager, hvor der forventes et merforbrug

på 1,0 mio. kr. som følge af at mindreforbruget fra 2020 ikke er overført til 2021.

Anlæg

I forhold til anlæg forventes et samlet mindreforbrug på 7,5 mio. kr., hvilket hovedsageligt

dækker over usikkerhed om gennemførelse af Tude Å-projektet.

UDVALGET FOR SPECIALISEREDE BORGERINDSATSER

Udvalget for specialiserede Borgerindsatser forventer et samlet merforbrug på 3,4 mio. kr.

Vedrørende anlæg forventes et mindreforbrug på 2,7 mio. kr.

På driftsområdet for virksomheder forventes et merforbrug på 4,6 mio. kr. Dette skyldes

hovedsageligt merforbrug på SPS og CPUS som følge af lavere belægningsprocenter.

Anlæg

Der forventes et mindreforbrug vedrørende anlægsudgifter på 2,7 mio. kr., hvilket pri-

mært skyldes anlægsprojektet Tilgængelighedsmidler. Anvendelse af anlægsmidlerne forventes afklaret i 3. kvartal 2021.

KULTUR- OG FRITIDSUDVALGET

Kultur- og Fritidsudvalget forventer et samlet merforbrug vedr. driften på 1,3 mio. kr.

Vedrørende anlæg forventes der et mindreforbrug på 55,9 mio. kr.

Afvigelserne på driften skyldes blandt andet et merforbrug på svømmehallerne på grund af personaleudgifter og manglende indtægter.

Anlæg

Det forventede mindreforbrug fordeler sig hovedsageligt på to projekter:

- Ny Trelleborg, hvor der forventes et mindreforbrug på 3,9 mio. kr. ved årets afslutning.
- Renovering af Svømmehallerne, hvor der forventes et mindreforbrug på 52 mio. kr. Der er i det oprindelige budget 2021 afsat 22 mio. kr. til sagen,

og senere suppleret med 37,3 mio. kr.; samlet 59,3 mio. kr. På økonomiudvalgets møde i maj, vil der blive fremlagt disponering af mindreforbruget fordelt på overslagsårene.

ERHVERVS- OG TEKNIKUDVALGET

Erhvervs- og Teknikudvalget forventer et merforbrug på 12,6 mio. kr. på driften.

Vedrørende anlæg forventes et mindreforbrug på 24,2 mio. kr.

Merforbruget på driften findes hovedsageligt på området for Drift og Teknik, hvor der er forventede merudgifter på 7,0 mio. kr. til Vintervedligeholdelse grundet vinteren de første tre måneder af året. Herudover merudgifter til vejbidrag på 2,8 mio. kr., idet der ikke blev udbetalt vejbidrag til SK-Forsyning i 2020.

På området for Erhverv og Turisme forventes et merforbrug på 2,6 mio. kr., som skyldes at 4. kvartals aconto betaling i 2020 vedrørende Slagelse Erhvervscenter ved en fejl først er blevet bogført i 2021. Budgettet til 4. aconto betaling er ikke overført til 2021, men lagt i kassen.

Anlæg

Der forventes et samlet mindreforbrug på 24,2 mio. kr. efter at alle anlægsprojekter er gennemgået.

Mindreforbruget kan blandt andet henføres til Cykelstier og Cykelsti Bildsøvej samt Ramme for nødvendig infrastruktur.

FOREBYGGELSE- OG SENIORUDVALGET

Forebyggelse og Seniorudvalget forventer et samlet merforbrug på 5,6 mio. kr. på driften i 2021. Vedrørende anlæg forventes et mindreforbrug på 0,5 mio. kr.

Merforbruget på Sygeplejen skyldes en stigning i antallet af ydelser under Sundhedsloven, som ikke er budgetlagt. Området er under udredning.

Betalinger til regionen for færdigbehandlede patienter på sygehuse, hospice mm. er på bud-

getopfølgningstidspunktet meget svært at forudsige. Afregninger fra regionen modtages bagud, og pt. er der kun modtaget en afregning for 2021. Området følges derfor tæt.

Anlæg

Merforbruget dækker blandt andet over et merforbrug på Anretter køkkener Plejecenter Smedegade på 1,4 mio. kr.

BØRNE- OG UNGEUDVALGET

Børne- og Ungeudvalget forventer et samlet mindreforbrug vedr. driften på 3,9 mio. kr. Vedrørende anlæg forventes et mindreforbrug på 8,7 mio. kr.

Skole

På myndigheden for almenområdet forventes der for nuværende et samlet mindreforbrug på 6,1 mio. kr. Det dækker over hhv. mer- og mindreforbrug på forskellige områder. Der

forventes bl.a. en mindreudgift vedr. befordring skoleelever og en mindreindtægt for SFO forældrebetaling.

Dagtilbud

Der forventes et samlet mindreforbrug på virksomhedsområdet på 7,3 mio. kr. som blandt andet skyldes udskudt competenceud-

vikling, begrænset brug af dagplejens gæstepladser samt for en enkelt institutions vedkommende faldende antal børn som følge af

kravet om bedre fordeling af børn i institutioner

Forberedende Grunduddannelse (FGU)

Budgettet forventes overholdt. Afregningen sker en gang om året i 3. kvartal og opgøres i forbindelse med budgetopfølgning 4.

Børn og Familie

Der forventes et samlet merforbrug på 9,4 mio. kr. Budgetoverskridelsen skyldes stigende gennemsnitspriser på familiebehandling, aflastning og kontaktperson i forhold til 2020.

Det øgede udgiftsniveau skal ses i lyset af, at aktivitetsniveauet har været faldende.

Anlæg

Det samlede mindreforbrug på 8,7 mio. kr. skal ses i lyset af, at anlægsbudgetterne for

tre projekter søges omdisponeret fra 2021 til 2022.

3. LIKVIDITETSPROGNOSE 2021 – PRIMO APRIL

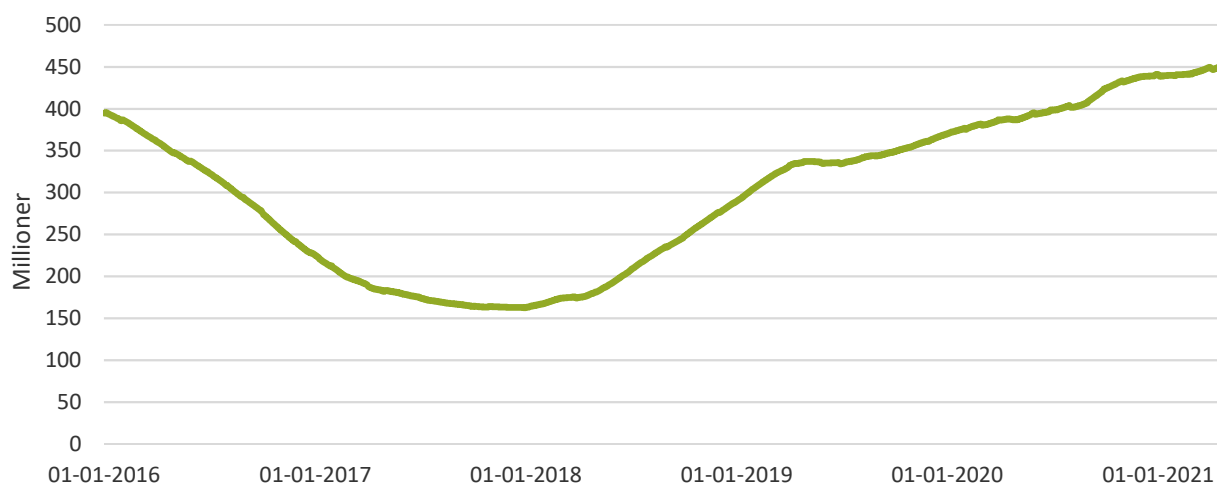
HISTORISK UDVIKLING I KASSEBEHOLDNINGEN 2017 -2020

Fra efteråret 2016 og frem til udgangen af 2017 oplevede Slagelse Kommune et løbende fald i kassebeholdningen.

Fra starten af 2018 er udviklingen dog vendt, således at den gennemsnitlige kassebeholdning nu er stigende.

Primo 2021 var den gennemsnitlige beholdning opgjort til 441 mio. kr.,

Figur 3.1. Udvikling i 365-dages gns. likviditet (januar 2017 – april 2021)



Bemærkning: Den gns. kassebeholdning opgøres altid som et gennemsnit over de sidste 365 dage (daglig kassebeholdning x 365/365 = gennemsnit).

UDVIKLING I KASSEBEHOLDNINGEN DE SENESTE 12 MDR. OG PROGNOSE FOR DE KOMMENDE 12 MDR.

Den gennemsnitlige kassebeholdning har i de seneste 12 måneder været stigende til **453** mio. kr. pr. ultimo april 2021

Likviditetsprognosen tager udgangspunkt i Budgetopfølgning 2, der forelægges Byrådet i maj 2021.

Forventninger til udviklingen i den gennemsnitlige kassebeholdning tager udgangspunkt i et budgetlagt kassetræk på 389 mio. kr. i 2021

og forventede overførelser til 2022. På nuværende tidspunkt er prognosen dog forbundet med en vis usikkerhed.

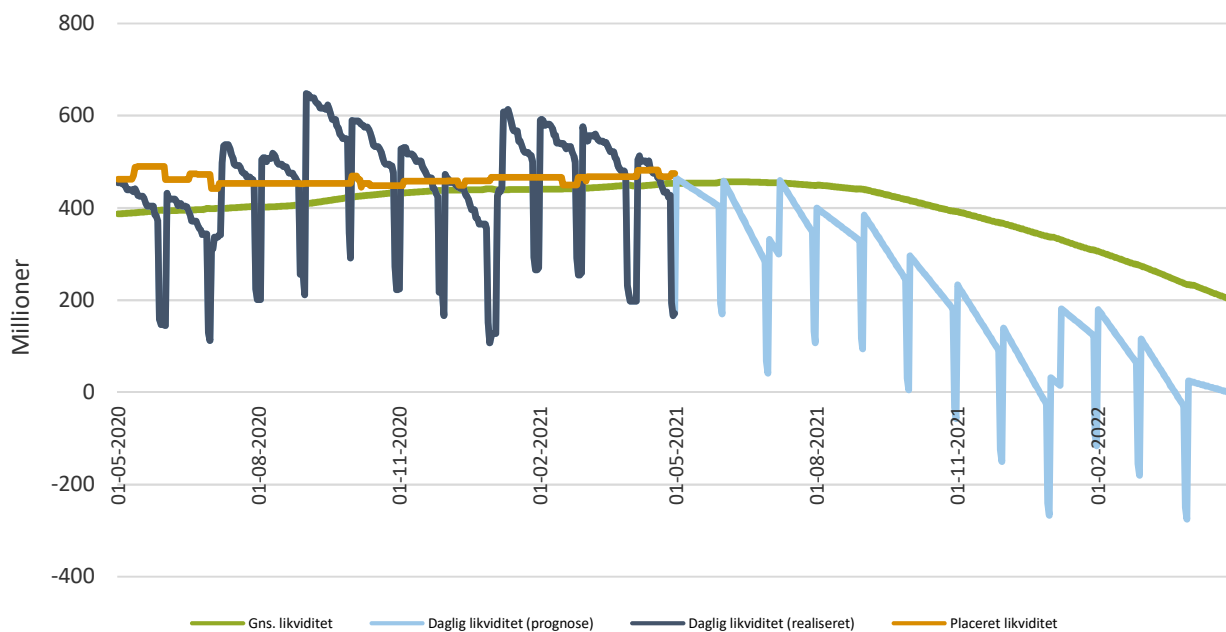
Ved udgangen af 2021 forventes den gennemsnitlige kassebeholdning at falde til omkring 337 mio. kr.

Figur 5.2. viser udviklingen i den daglige kassebeholdning, og som det kan ses er der store daglige udsving med en faldende tendens fra

og med medio 2021 – som bevirker at den gennemsnitlige kassebeholdning også falder.

Med nuværende forventede kassetræk vil kassebeholdningen falde til 201 mio.kr. ultimo april 2022.

Figur 3.2. Likviditetsudvikling 12 mdr. frem (pr. april 2022)



Bemærkning: I daglig kassebeholdning indgår indestående på bankkonti (eks. deponerede beløb), samt likvider placeret i værdipapirer.

4. UDVIKLING I LANGFRISTET GÆLD M.M.

LANGFRISTET GÆLD

Den langfristede gæld udgjorde primo 2021 1,618 mia.kr. og forventes at falde til 1,508 mio.kr. Faldet i gælden hænger sammen med Byrådets beslutning om, at udskyde budgetlagt låntagning på -88,6 mio.kr. (tabel 4.2) til primo 2022 – der er derfor i tabel 4.1 ikke indlagt låntagning i 2021.

Tabel 4.1 Udvikling i langfristet gæld

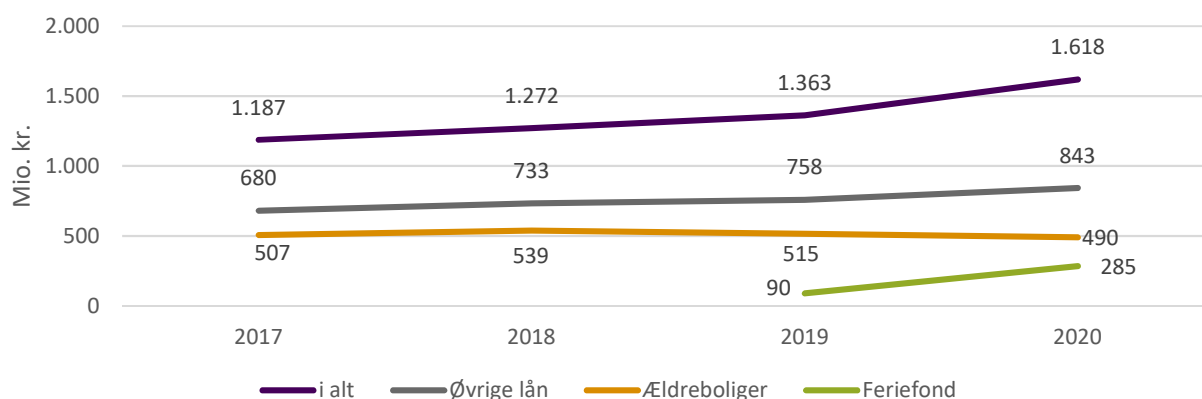
Lånetyper (mio.kr.)	Primo 2021	Afdrag 2021	Værdi-regulering. 2021	Låntagning 2021	Ultimo 2021
Lån selvejende institutioner	8,3	-0,2		0,0	8,1
Lån ældreboliger	490,3	-25,0		0,0	465,3
Lån færger	21,9	-2,1		0,0	19,8
*Leasing forpligtigelser	168,6		-12,3	0,0	156,3
Øvrige lån	643,4	-58,1		0,0	585,3
*Indefrosne feriepengeforpligtigelse	285,2		-12,5	0,0	272,7
Langfristet lån i alt	1.617,7	-85,4	-24,8	0,0	1.507,5

* Finansiering af leasingforpligtigelser og feriepengeforpligtigelse bliver afholdt på driften - og bliver ultimo året værdireguleret på balancen,

Lån kan opdeles i 2 typer lån

- ✓ Alm. lån - hvor afdrag afsættes budgetmæssigt i finansieringsoversigten (1,164 mia.kr)
- ✓ Forpligtigelser til leasing og indefrosne feriepenge (453,8 mio.kr.) - her sker finansieringen via driften f.eks. indbetaler alle enheder/virksomheder et bidrag til nedbringelse af feriepengeforpligtigelsen. Bidrages modsvares af lavere udgifter til feriepengeafregning ifb med medarbejderes fratræden.
- ✓

Figur 4.1 Udvikling i langfristet gæld 2016-2020



Figur 4.1 viser at den langfristede gæld har været stigende blandt andet, som følge af indefrosne feriepengeforpligtigelse, men også bevilgede lånedispensationer givet i forbindelse med Økonomiaftalerne.

Tabel 4.2 Lånefinansiering i budget 2021-2024

(mio.kr.)	2021	2022	2023	2024
Energirenovering/energibesparende foranstaltninger	-8,5	-8,5	-8,5	-8,5
Færgelån	-5,6			
Genbelåning af I-lån vedr. boligpakke	-2,5	-2,5	-2,5	
Administration (nyt rådhus)		-25,0	-23,0	
Anlægsprojekter med effektiviseringspotentiale	-4,0	-4,0	-4,0	-4,0
Ordinære anlægsprojekter	-38,0	-38,0	-38,0	-38,0
Borgernære anlægsprojekter	-30,0	-30,0	-30,0	-30,0
Lånemuligheder i alt	-88,6	-108,0	-106,0	-80,5

Tabel 4.2 viser de forskellige lån, som er indlagt i finansieringsoversigten til budget 2021-2024.

FINANSFORSKYDNINGER

I finansieringsoversigten budgetlægges også med særlige udgifts- og indtægtsposter, som påvirker kommunens likviditet på forskellige måder. I nedenstående tabel 4.2 forventes en styrkelse af kommunens likviditet på 9 mio.kr.

Det forventes, at en del af grundkapitalindskuddet først kommer til udbetaling i 2022, endvidere påvirker den manglende lånefinansiering af restlånrammen fra 2020 deponeringen positiv.

4.2 Finansforskydninger 2021

(mio.kr.)	Vedttaget budget	Korrigeret budget	Forventet 2021	Afvigelse
Afdrag pantebrev	-0,1	-0,1	-0,1	0,0
Frigivelse af deponering	-12,3	-12,3	-16,7	-4,4
Grundkapitalindskud	8,9	18,9	14,3	-4,6
I-lån vedr. boligpakke	2,5	2,5	2,5	0,0
Lån til beboerindskud	0,5	0,5	0,5	0,0
Finansforskydninger i alt	-0,5	9,5	0,5	-9,0

5. BEVILLINGSANSØGNINGER – OVERSIGT

Tabel 4.1 viser de bevillinger som er søgt til denne budgetopfølgning. Økonomiudvalget og Byrådet tager stilling til om bevillinger skal godkendes og indarbejdes i budgettet for 2021. For bevillinger som har virkning i overslagsårene søges der samtidig om at disse indarbejdes i forslagsbudgettet til 2022-2025.

Tabel 4.2 viser, at der søges bevillinger til både driftsudgifter (Serviceudgifter og overførselsudgifter) og anlægsudgifter. Oversigten viser også, at i 2021-2024 skal kassen samlet set finansiere 18,4 mio.kr.

Tabel 4.1. Ansøgninger om bevillinger

Nr.	Ansøgninger om bevillinger (1.000 kr.)	Ud- gifts- type	Be- rørte udvalg	2021	2022	2023	2024
Økonomiudvalget							
1.	Budgetramme vedr. "udisponerede anlæg" nulstilles i 2021-2024	A	ØU	59.395	-22.000	-15.000	-22.395
2.	Anlægsprojekt og indlagt lånefinansiering vedr. "Samling af administrationen" nulstilles	A	ØU	0	-25.000	-23.000	0
		F	ØU	0	25.000	23.000	0
3.	Plejecenter Lützensvej - finansiering af egen COVID 19 rengøring via Hjælpepakken	S	FSU	500			
		S	ØU	-500			
5.	Nyt anlægsprojekt - "Stamvej Mælkevejen" i Svenstrup - som finansieres af	A	ØU	-5.500			
		A	ETU	5.500			
Social- og Beskæftigelsesudvalget							
6.	Justering af budget til prøvehandling, som ikke blevet placeret på korrekt udvalg og udgiftstype	S	SBU	-408			
		S	ØU	268			
		O	SBU	140			
Miljø-, Plan- og Landdistriktsudvalget							
7.	Manglende overførelse af mindreforbrug fra 2020 vedr..BNBO midler, og Plan og Byggesager	s	MPL	1.711			
Udvalget for specialiserede Borgerindsatser							
8.	Justering af udgifts- og indtægtsbudgettet på Rusmiddelcenter på virksomhed, Cafe Backstage , VISO	S	USB	3.279	3.337	3.337	3.337
		S		-3.279	-3.337	-3.337	-3.337
Kultur - og Fritidsudvalget							
9.	Manglende overførelse af mindreforbrug fra 2020 på Biblioteket	S	KFU	1.031			
Erhvervs- og Teknikudvalget							
10.	Budgetomplacering vedr. leje af pavillon til autisme klasse på Stillinge skole af	S	ETU	-127	-65	-65	-65
		S	BUU	127	65	65	65
11.	Omplacering af Anlægsbudget fra anlægsprojekt "Storebæltets Udstillingscenter" til "Kulturfærgen Broen"	A	ETU	-2.000			
		A	ØU	2.000			
12.	Manglende overførelse af mindreforbrug fra 2020 på Entreprenørservice og Slagelse Erhvervscenter	S	ETU	3.534			
Forebyggelses- og Seniorudvalget							

Budgetopfølgning 2. 2021

Nr.	Ansøgninger om bevillinger (1.000 kr.)	Udgiftstype	Berørte udvalg	2021	2022	2023	2024
13.	Udvalget søger tillægsbevilling til finansiering af forventet merforbrug på plejecentrene	S	FSU	2.154			
14.	Manglende overførelse af mindreforbrug fra 2020 på Sundhedstilbud	S	FSU	2.388			
Børne- og Ungeudvalget							
15.	Ifb. med budgetlægningen af anlægsprojekt Ny daginstitution Ndr. Ringgade blev anlægsbudget fejlagtigt nedskrevet med 0,5 mio.kr. i 2022	A	BUU	500			
16.	Ekstra midler fra pulje "Generel løft af folkeskolen"	S	BUU	5.045			
		S		-5.045			
17.	Partnerskab - Skole- og dagtilbudsområdet , lokal hjælpepakke kultur	S	BUU	500			
18.	Tilskud til styrkelse af faglighed og trivsel på skoleområdet	S	BUU	-2.234			
		S		2.234			
19.	Budgetomplacering af tilskud fra skoleområdet til Rosenkilde skole	S	BUU	-42			
		S	USB	42			
20.	Manglende overførelse af mindreforbrug fra 2020 på Sundhedstjenesten, Tandplejen, og PUI	S	BUU	6.625			
21.	Tilpasning af budgetrammer - ifb. med pulje Bedre normeringer i dagtilbud	S	BUU	9.646	11.809	15.670	19.342
		S	BUU	-9.646	-11.809	-15.670	-19.342
I alt til finansiering før redisponering				77.838	-22.000	-15.000	-22.395
	Redisponering anlæg jf. bilag 2	A	alle	-93.024	19.179	32.406	41.434
I alt til finansiering				-15.186	-2.821	17.406	19.039

Tabel 4.2. Opsummering af tillægsbevillinger

Områder (1.000 kr.)	2021	2022	2023	2024	I alt
Serviceudgifter	17.803	0	0	0	17.803
Overførselsudgifter	140	0	0	0	140
Anlæg	-33.129	-27.821	-5.594	19.039	-47.505
Finansiering	0	25.000	23.000	0	48.000
Kassefinansiering (+ = forbrug)	-15.186	-2.821	17.406	19.039	18.438

6. HANDLEPLANER FOR AFVIKLING AF MERFORBRUG

UDVIKLING AF HANDLEPLAN

Tabel 6.1 indeholder handleplaner, der er forelagt fagudvalgene i forbindelse med budgetopfølgning 1.

Sidste kolonne viser forventet merforbrug i 2021 efter iværksættelse af initiativer i handleplanen, som videreføres i 2022.

Tabel 6.1. Forventet merforbrug inkl. Handleplan

Område	(1.000 kr.)	Note	Dato for opstart af handleplan	1. handleplan - Merforbrug	Merforbrug 2021 foregående opfølgning	Merforbrug 2021 forventet efter handleplan
1. Økonomiudvalget						
1.2 Administration						
Myndighed for Skoler, Dagtilbud, Børn & Familie		1	01.01.2021	1.846		1.846
2. Social- og beskæftigelsesudvalget						
Slagelse Sprogcenter		2.	19-10-2020	2.609	2.400	1.800
Rådgivning og udbetaling			08.04.2021	200	0	0
4. Udvalget for Specialiserede Borgerindsatser						
Specialcenter Slagelse		3.	23-12-2019	5.400	5.400	5.400
7. Forebyggelses- og Seniorudvalget						
7.01 Pleje og Omsorg						
Plejecentre Skovvang, Noret og Møllebakken		4.	08.10.2020	311	785	0
Plejecentre i Korsør		4.	02.10.2020	1.368	0	0
Hjemmesygeplejen		5.	04.05.2021	5.647	0	5.647
8. Børne- og Ungeudvalget						
8.01. Skole						
Skolen på Julemærkehjemmet			22.04.2021	637	0	637
8.02 Dagtilbud						
Sct. Mikkel Børnehave			13.04.2021	322	0	322
8.04 Børn og Familie						
Afdeling for Børn og Familie		6.	22.04.2021	9.400	0	9.400
I alt				27.740	8.585	25.052

Note 1.

Handleplan er under udarbejdelse

Note 2.

Handleplan blev ikke godkendt ifb. med udvalget behandling af BO2.

Ny sag omkring den fremtidige drift, samt ny handleplan forelægges udvalget.

Note 3.

Handleplan følges fortsat tæt

Note 4.

Handleplaner er ikke godkendt - udvalget har søgt om tillægsbevilling til finansiering af merforbrug på plejecentrene for at opretholde serviceniveauet.

Note 5.

Handleplan er under udarbejdelse

Note 6.

Udvalget har ikke godkendt handleplan, og bedt om en ny revideret handleplan

7. SERVICERAMMEN

Med udgangspunkt i aktuel forbrugsprocent og erfaringer fra tidligere år forventes et forbrug, som vil ligge lige omkring den vedtagne serviceramme.

Det fremgår af tabel 7.1, at der med fagudvalgenes forventninger vil være en overskridelse af servicerammen på 71,3 mio. kr. Overskridelsen kan henføres til afgivne tillægsbevillinger til budget 2021 (incl. Overførelser fra 2020), samt flere områder med forventet merforbrug.

Erfaringsmæssigt er vurderingen af forbruget i budgetopfølgninger forbundet med stor usikkerhed, og forsigtighed i forhold til forventet overførsel til kommende år.

Stab for Økonomi og Digitalisering vurderer med udgangspunkt i forbrugsprocenter for

2019/2020 sammenlignet med forbrugsprocenten for 2021, at forbruget vil ligge meget tæt på vedtaget budget.

I tabel 7.1 er udvalgenes forventet forbrug derfor nedjusteret til et niveau svarende til vedtaget budget

På nuværende tidspunkt vanskeligt, at vurdere risikoen for sanktion – da risikoen afhænger af kommunerne samlede forbrug på servicerammen. Det vil derfor nødvendigt at følge udviklingen på servicerammen tæt ved de kommende budgetopfølgninger.

Tabel 7.1. Servicerammen

Budgetopfølgning 2.	
Serviceramme til overholdelse -vedtaget budget	3.733.261
Serviceramme til overholdelse	3.733.261
Forventet regnskab iflg. fagudvalgene	3.804.543
Nedjustering af forventede serviceudgifter	-71.282
Overskridelse af serviceramme iflg. forventet regnskab	3.733.261

Tabel 7.2 Forbrugsprocent på serviceudgifter ifht. vedtaget budget

	Jan	Feb	Mar	Apr
2019	7,8	17,1	26,2	34,3
2020	8,8	17,0	25,4	33,9
2021	8,8	16,9	25,1	33,4

8. ANLÆGSOVERSIGT

ANLÆGSUDGIFTER I FORHOLD TIL DET KORRIGEREDE BUDGET

Bruttoanlægsbudgettet udgør pr. ult. marts 2021 417.2 mio.kr. (incl. overførelse af uforbrugte anlægsbudgetter fra 2020). Der er afholdt udgifter for 32,9 mio.kr. svarende til 7,9 % af det korrigerede budget.

Tabel 8.1. Korrigeret budget brutto/netto

	Korr. budget 2021	Faktisk forbrug pr. 31.marts 2021	Restbudget
Udgifter	417.174	32.935	384.239
Indtægter	-47.709	-2.941	-44.768
Netto	369.465	29.994	339.471

Tabel 8.2. Anlægsudgifter og -indtægter, akk. Forbrug

2021	Jan	Feb	Mar	Apr	Maj
Udgifter	4.536	22.868	32.935	0	0
Indtægter	-2.370	-2.415	-2.415	0	0

Tabel 8.3 Forbrugsprocenter (akk.) ift. det korrigere budget

2021	Jan	Feb	Mar	Apr	Maj
Udgifter	1,1%	5,5%	7,9%	0	0
Indtægter	5,0%	5,1%	5,1%	0	0

Anlægsprojekterne er gennemgået med henblik tilpasning af budget til faktisk forventet forbrug. Der vil ifb. med denne budgetopfølgning blive søgt om tilpasning af budgetrammerne for 2021 samt budgetoverslagsår 2022-2025.

Tabel 8.3. Samlet oversigt anlægsprojekter

Anlægsprojekter	Korrigeret budget 2021	Forventet forbrug	Forventet afvigelse
Økonomiudvalget	-15.844	54.903	-70.747
Øvelsestunnel	5.500	4.500	1.000
IT-teknologi/velfærdsteknologi - pulje	370	370	0
Samling af Administrationen	2.000	2.000	0
Posthus	240	240	0
Udvikling af Korsør/Strandparken	11	11	0
Campus	33.753	25.753	8.000
Kulturfærgen Broen	-4.962	-2.962	-2.000
Udisponerede anlæg	-59.395	0	-59.395
Forsorgsmuseum	500	200	300

Budgetopfølgning 2. 2021

Anlægsprojekter	Korrigeret budget 2021	Forventet forbrug	Forventet afvigelse
Forberedelse af opkøb af areal	32	32	0
Posthus - Køkken ifm. Socialøkonomisk virksomhed	961	961	0
Projekt & Rådgivning	12	12	0
Salg af erhvervsareal Slagelse Megacenter	4.706	4.706	0
Salg boligareal Ringvejen, Sørbymagle	-7.014	-7.014	0
Boligudbygning Skælskør	12.000	1.500	10.500
Salg af boligareal Hvedevej Slagelse 1. etape	-5.605	-5.605	0
Tidselbjerget -etape 2 Udstykning	10.186	6.700	3.486
Tidselbjerget -etape 2 Salg	-25.000	0	-25.000
Tidselbjerget - etape 2 Planproces	58	58	0
Korsør Erhvervspark - salg	-3.789	-109	-3.680
Salg af ejendomme og arealer	2.920	2.920	0
Salg af erhvervsarealer	-128	269	-397
Salg vedrørende udstykninger	4.455	4.455	0
Køb og salg af ejendomme mm. rest	12.345	15.906	-3.561
Miljø-, Plan- og Landdistriktsudvalget	21.561	14.025	7.536
Naturpark i Skælskør	585	300	285
Tude Å projekt	233	233	0
Genslyngning af Tude Å	4.739	500	4.239
Højvandssikring - Korsør	640	500	140
Højvandssikring - Skælskør	500	500	0
Bæredygtighed, energirenovering mv.	4.125	3.125	1.000
Badebroer	1.009	1.509	-500
IT i landdistrikter/Mobil	999	0	999
Mobilbredbånd etab. fire sendemaster	1.033	480	553
Ordinær byfornyelse	98	98	0
Pulje til nedrivning er bygninger	2.050	1.230	820
Færgedrift	5.550	5.550	0
Udvalget for Specialiserede Borgerindsatser	4.424	1.739	2.685
Fritliggende skæve boliger	1.739	1.739	0
VASAC diverse projekter	185	0	185
Etablering af skæve boliger Holbækvej 16	500	0	500
Tilgængelighedsmidler	2.000	0	2.000
Kultur- og Fritidsudvalget	85.033	29.210	55.823
B73 (Banefaciliteter)	5.390	5.390	0
B73 - Udvidelse af klubhus	3.245	3.245	0
Etablering af Volleyarena	7	7	0
Kabeldepot og Fæstningsområdet	4.015	4.015	0
Korsør Skaterpark	1.613	1.613	0
Motorcross mv. ved Stignæs	364	364	0
Ny Trelleborg Den genskabte borg	7.884	4.000	3.884
Renovering Svømmehaller	59.339	7.400	51.939
Skælskør Rådhus	1.413	1.413	0
Nyt lysanlæg - træningsbane SBI	650	650	0
Vesthallen - nyt gulv	733	733	0

Budgetopfølgning 2. 2021

Anlægsprojekter	Korrigeret budget 2021	Forventet forbrug	Forventet afvigelse
Vemmelev KFUM - Spejdercenter	380	380	0
Erhvervs- og Teknikudvalget	132.825	108.568	24.257
Lystbådehavnene	194	194	
Uddybning af havneanlæg	505	505	
Lystbådehavnen, Korsør	1.500	1.500	
Afkør. 41 Tjæreby anlæg østvendt ramper	1.804	1.804	0
Anlæg af nye cykelstier	-10	-10	0
Asfalt - samt øvrige belægninger	25.823	25.823	0
Bymidteudvikling, torvene i de tre byer	7.522	7.522	0
Cykelstier	4.364	1.000	3.364
Cykelsti, Bildsøvej	11.231	3.000	8.231
Handicap badebro - Kongsmark	457	457	0
Hovedstandsættelse af broer	4.979	3.979	1.000
Istandsættelse af fortovsbelægninger	3.365	3.365	0
Julebelysning til SK-Forsyning	229	229	0
Livsparken i Slots-Bjergby	1.245	1.245	0
LER - registrering af kommunale ledninger	521	521	0
Modulvogntog - Tilpasninger af vejanlæg	-261	-261	0
Opgradering af infrastruktur omkring Slagelse sta	2.000	2.000	0
Opgradering af infrastruktur ift. Trelleborg	115	115	0
Parkering, Slagelse bymidte	-2	-2	0
Pendlerparkering ved busterminal	200	200	0
Pullerter i bymidten	3.000	1.800	1.200
Ramme for nødvendig trafikinfrastruktur	10.000	3.000	7.000
Renovering af offentlig legepladser	1.897	1.897	0
Renovering/fornyelse offentlige toilette	1.850	1.850	0
Renovering Ormeslev Gadekær støttemur	221	221	0
Shared Space trafikdæmpning sygehus	757	757	0
Signalanlæg - krydset ved Sorøvej/Strudsbjergsvej	390	390	0
SkiltePyloner ved indfaldsvejene	1.231	1.231	0
Stisystem mv.	2.500	2.500	0
Strand, broer og toiletter	1.099	1.099	0
Støjvold langs motorvejen Slagelse	1.670	1.670	0
Trafikfremme -indfaldsvejene	492	492	0
Trafiksanering - vestre Ringgade	-243	-243	0
Trafiksikkerhed	10.123	10.123	0
Trafiksikkerheds fokus skoleveje/cykelsti	3.500	3.500	0
Udstykning Hvilebjerg	4.173	4.173	0
Udvidelse/omprofilering af Rosenkildevej	9.635	9.635	0
Vintermateriel	1.062	1.062	0
Brandsikkerhed Kommunale Almene Boliger	-473	-473	0
CTS-software energistyring	626	626	0
EBF i off.ejendomme	3.554	3.554	0
Investering i solceller	593	593	0
M/F Broen	1.500	1.500	0

Budgetopfølgning 2. 2021

Anlægsprojekter	Korrigeret budget 2021	Forventet forbrug	Forventet afvigelse
Spuns Skælskør Amatørsejklub	2.440	2.440	0
Ombygning Østre Skole	1.985	1.985	0
Tagudskiftning - pulje	-569	0	-569
Storebælt Udstillingscenter	4.031	0	4.031
Forebyggelses- og Seniorudvalget	40.867	40.380	487
Anretterkøkkener Plejecenter Smedegade	3.202	1.801	1.401
Etablering af træningsfaciliteter	31.178	31.178	0
Nedrivning af bygninger Levehjemmet Bjergbyparken	5.000	5.000	0
Læge og Sundhedshus Slagelse	-42	1.401	-1.443
Velfærdsteknologi	1.529	1.000	529
Børne- og Ungeudvalget	100.599	91.925	8.674
Bien	1.000	1.000	0
Initiativer Hjælpepakke nr. 7 Skole	1.049	1.000	49
Renovering skolernes toiletfaciliteter	-2.634	641	-3.275
Skolerenovering	14.910	14.800	110
Toiletter - skoler	8.796	5.796	3.000
Daginstitutionen Firkløveren - etape 2	23.631	25.500	-1.869
Initiativer Hjælpepakke nr. 7 Dagtilbud	-114	126	-240
Ny daginstitution Jonslunden	27.467	20.600	6.867
Ny daginstitution Ndr. Ringgade	19.955	15.455	4.500
Slots Bjergby daginstitution og skole	-301	167	-468
Strandloppen	6.565	6.565	0
Udbygning af daginst. Firkløveren	275	275	0
Afvielser på anlæg i alt	369.465	340.750	28.715

9. TILLÆGSBEVILLINGER MED KASSEVIRKNING

I det oprindelige budget for 2021 er budgetteret med et kasseforbrug på 35 mio. kr. Siden budgetvedtagelsen i oktober 2020 er der givet tillægsbevillinger, incl. overførsler mellem årene på i alt 149,6 mio. kr. Dermed

er der i det korrigerede budget et kassetræk på 336,6 mio. kr.

Tillægsbevillinger i 2021 med kassevirkning pr. ultimo april 2021 (1000 kr.)

Årets kasseopsparing iflg. Vedtaget Budget 2021 -34.964

03-03-2020	Mindreforbrug 2019 overføres til Pulje til kulturelle formål 2021-2023	-500
05-10-2020	Bevilling til Kunst og Kirker	-40
16-11-2020	Ekstra driftstilskud Den Selvejende institution Antvorskov	-386
23-11-2020	Ny daginstition Jonslunden - opfølgning på licitation	-2.779
23-11-2020	AUB-midler ekstra elevindsats	-2.298
23-11-2020	Opførsel af 18 seniorboliger i Slots Bjergby	-4.030
23-11-2020	Livsparken i Slots Bjergby	-1.245
30-11-2020	Anlægsregnskaber AT-påbud	328
14-12-2020	Personaleressourcer til Afd. for Børn og Familie	-6.000
14-12-2020	Kunstgræsbane B73	-5.390
14-12-2020	Finansiering af jordfond - drift	-1.750
14-12-2020	Finansiering af mellemkommunal assistent	-786
25-01-2021	Salg af boligareal til OK-fonden - Seniorbofællesskabet Mælkevejen	-1.398
25-01-2021	Grundkapital - Seniorbofællesskabet Mælkevejen	-5.128
25-01-2021	Grundkapital - 17 almene boliger i Slots Bjergby	-808
25-01-2021	Træningsfaciliteter Blomstergården	-1.800
25-01-2021	Opkøb Skælskørvej	-10.369
01-03-2021	Påbud fra brandtilsyn - Blomstergården	-580
01-03-2021	Borgerrådgiver og GDPR-stilling	-1.100
01-03-2021	SK Spildevand - Kommunal garanti	94
22-03-2021	Hjælpepakke midler til landdistriktsudvikling	-483
22-03-2021	Driftsoverførsler fra 2020 til 2021	-28.295
22-03-2021	Anlægsoverførsler fra 2020 til 2021	-121.313
22-03-2021	Udskydelse af lånoptagelse vedr. 2021 til 2022	-88.550
22-03-2021	Køb af arealer Skælskørvej	-4.618
22-03-2021	Aktivitetsstøtte til Claytopia, Guldagergaard	-300
22-03-2021	Prøvehandling	-1.716
22-03-2021	Renovering af spunsvæg, Skælskør Amatør Sejlklub	-2.440
22-03-2021	Anlægsbevilling Jobhuset / Østre Skole	-1.985

**Tillægsbevillinger i 2021 med kassevirkning pr. ultimo april 2021
(1000 kr.)**

26-04-2021	Renovering af Torvegade 22-26	-4.035
26-04-2021	Etablering af botilbud i Halsebyvænge	-983
Samlede bevillinger givet i budget 2021		-300.683
Årets kasseopsparing incl. tillægsbevillinger		-335.647