



Center for Teknik og Miljø  
Natur, Vej og Trafik  
Dahlvej 3  
4220 Korsør

Tlf. 58 57 36 00  
teknik@slagelse.dk  
www.slagelse.dk

### **Harrested Å restaureringsprojekt øvre del 2016 i høring**

Slagelse Kommune har sammen med en lang række lodsejere restaureret vandløb de sidste ti år. Det har medført en klar forbedring af vandløbstilstanden generelt set. Der er kommet flere smådyr i vandløbene, og naturen har fået et løft uden forringelse af afvandingen. Projekterne er gennemført med frivillige aftaler med lodsejerne, og alle udgifter er bekostet af Slagelse Kommune.

30. maj 2016  
Sagsnr.: 330-2016-7700

Kontaktperson:  
Lars Gaarn  
Direkte tlf. 58 57 33 29  
Mail: lagaa@slagelse.dk

### **Formålet med projektet**

Projektets formål er, at forbedre de fysiske forhold for vandløbets insekt- og fiskefauna. Vandløbsmyndigheden har ved flere tilsyn konstateret, at vandløbet har få levesteder for smådyrsfaunaen. Vandløbet er mange steder overlejret med sand og vandløbet vil på sigt ikke opfylde målsætningen. Sandet vil med tiden også overlejre nedstrøms strækninger med sand og hindre måltopfyldelsen. Vandløbet er derfor grundet manglende måltopfyldelse også en del af Slagelse Kommunes spildevandsplan.

Slagelse Kommune gennemførte et lignende projekt syd for projektområdet i 2015. Det er derfor naturligt, at følge op på det projekt og gennemføre forbedringer på den sidste del af Harrested Å. Slagelse Kommune arbejder derfor i 2016 på et projekt, der skal forbedre naturværdien og afvandingsevnen på de øverste 1.380 meter af vandløbsstrækningen (se kort). Det forventes, at indsatsen kan forbedre vandløbstilstanden og derved opnå den ønskede målsætning.

Projektet er udarbejdet i samarbejde mellem natur- og spildevandsafdelingen i Slagelse Kommune. Målet er at god natur og fornuftig spildevandshåndtering går "hånd i hånd". Projektet gennemføres kun ved accept fra alle lodsejere.

## Harrested Å

Vandløbet er et offentligt vandløb, som derfor vedligeholdes af Slagelse Kommune, men ejes af lodsejerne. Harrested Å er 4.290 meter langt og er beliggende sydøst for Slagelse By. Harrested Å starter i Harrested by og ender i sammenløbet med Seerdrup Å.

## Målsætning

Vandløbet er målsat i vandplanerne med et krav på DVFI værdien 5, som svarer til god økologisk tilstand. Vandløbstilstanden måles ud fra forekomsten af insekter i vandløbet. Ud fra sammensætningen af insekterne gives vandløbet en tilstandsværdi på en skala fra 1 til 7, hvor faunaklasse 1 er et vandløb med ensidigt eller manglende dyreliv, mens faunaklasse 7 er et vandløb med varieret dyreliv.

Harrested Å har historisk set vekslet mellem DVFI værdi 4 og 5. DVFI værdierne var i 2014 værdi 4 og i 2015 værdi 5. Variationen vurderes hovedsageligt at skyldes tilledning af sediment bl. a. fra store vejanlægsarbejder omkring Slagelse By.

## Restaureringsprojektet

Restaureringsprojektet i Harrested Å omfatter strækningen st. 400 – 1.780 m. Projektet starter ca. 250 m nord for Slotsbjergbyvej og ender i slutningen af parken ved Falkenstein Gods (se kort).

For at sikre mod fremtidig overlejring af vandløbsbunden anlægges et sedimentfang i starten af projektet i station 390, umiddelbart nord for overkørslen. Se blå kassemarkering på kort. Sedimentfanget sænker vandhastigheden og opsamler sediment. Sedimentfangets dimensioner projekteres til to meter i bundbredde, en meter dybere end vandløbsbunden i en længde på 12 m. Sedimentfanget tømmes af Slagelse Kommune ved behov. De opgravede materialer udsprede på de omkringliggende arealer i et 5 - 10 cm tyndt lag. Se brun markering på kort.

Vandløbsstrækningen mellem projektstart (station 400) og Slots Bjergbyvej (station 625) har meget svagt fald. Se lysegrøn stregmarkering på kort. Strækningen vil blive oprenset for sand og sandfodder, så sandet ikke forringer afvandingen og ikke er en fremtidig kilde til sandaflejring på nedstrøms strækninger. Kørevej på strækningen er markeret med gul stregmarkering på kort. Materiale fra oprensningen aflægges på samme side af vandløbet som kørevej.

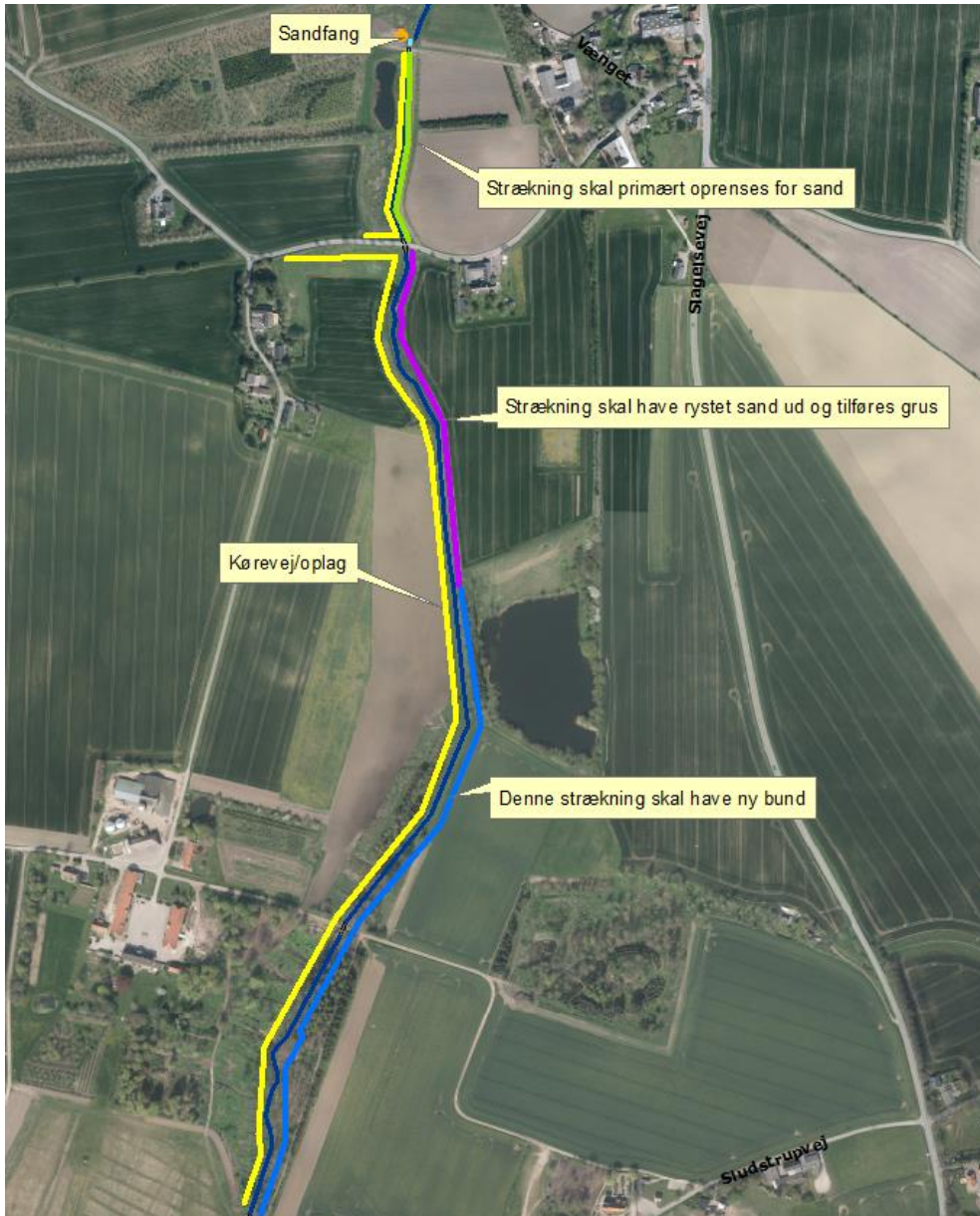
På vandløbsstrækningen fra Slots Bjergbyvej og ca. 500 m nedstrøms (station 1100), se lilla markering på kort, er der godt fald og delvis gode bundforhold. Bunden skal vendes og sandet "skylles ud" med en sigteskovl. Det udvaskede sand erstattes med et tyndt lag af stenmix (16-60 mm). Der udlægges 1 skjulesten til ørredyngel per 3 m vandløb (120 mm). De to eksisterende gydepladser genetableres. Projektet medfører ikke højere bundkote end forskrevet i regulativet. Kørevej på strækningen er markeret med gul stregmarkering på kort. Materiale fra oprensningen aflægges på samme side

af vandløbet som kørevej. Ydermere skal der umiddelbart efter bro skal der på anlæg mod hestefold udjævnes jordvold langs vandløb. Jorden skal planes ud efter aftale med lodsejer.

Side3/5

Fra station 1100 til slut projektområde i slutning af park, se blå stregmarkering på kort, skal bunden udskiftes med nyt grusmateriale (30-120 mm diameter). Projektet medfører ikke højere bundkote end forskrevet i regulativet. For at kunne udfører arbejderne i skoven ved Falkenstein skal der ryddes træer langs vandløbet. Efter endt arbejder skal der genplantes træer i samarbejde med lodsejer. Grundet fugleopdræt er det sandsynligt, at arbejderne skal udføres i januar. Oprensningen foretages fra vestlige side af vandløbet. Der skal ilægges 4-6 m Ø600 rør, så overkørsel bliver mulig. Kørevej er derfor også påtænkt, at ligge på den vestlige side af vandløbet. Det oprensede materiale udsprede i et tyndt lag langs vandløbet, se gul stregmarkeringen på kort.

## Kort



Oversigtskort med angivelse af projektområde, sedimentfang og kørevej.

### Reetablering

Slagelse Kommune sikrer reetablering af de vandløbsnære arealer efter projektets gennemførelse. Kørespor udbedres og der ydes økonomisk erstatning.

## **Lovgivning og myndighedsbehandling**

Realisering af dette projekt kræver en række myndighedstilladelser.

### Vandløbsloven:

Projektet er iht. § 37 i vandløbsloven nr. 1579/2015 en vandløbsrestauration. Restaureringen skal godkendes iht. Kapitel 7 i bekendtgørelse nr. 1780/2015 om vandløbsregulering og -restaurering.

Projektet skal i otte ugers offentlig høring, hvorefter det endelige projektforslag med evt. rettelser skal godkendes med fire ugers klagefrist jf. vandløbslovens bestemmelser.

### Naturbeskyttelsesloven:

Ændringer i tilstanden i naturtyper der er beskyttet af Naturbeskyttelseslovens § 3, kræver dispensation. Harrested Å er beskyttet af Naturbeskyttelseslovens § 3. Et projekt kræver derfor dispensation.

### Planloven:

Udlægning af sediment fra Skidenrenden på terræn, er af så begrænset et omfang, at det ikke kræves dispensation fra planloven.

## **Økonomi**

Restaureringsprojektet gennemføres og bekostes af Slagelse Kommunes pulje til forbedring af vandløb. Projektet forventes ikke, at bidrage til forøgede driftsudgifter for Slagelse Kommune.

## **Tidsplan**

Det forventes, at anlægsarbejderne udføres i perioden august-januar 2016-2017. Grundet forskellige drift forhold skal tidspunkter for udførsel aftales med den enkelte lodsejer.

Projektet gennemføres af Teknik og Miljø, Slagelse Kommune. Kontaktperson er projektleder Lars Gaarn, som kan kontaktes på telefon 58 57 33 29 eller på mail, lagaa@slagelse.dk.