

# SUND SØRBY LIGHT

## *En pragmatisk tilgang til udbygning af Sørbyhallen*

I januar 2014 udgav gpp arkitekter, i samarbejde med Lokalråd, Sørbyhallens bestyrelse, Sørbymagle Idrætsforening og Sørbymagles borgere, en vision for Sørbyhallens udvikling. Sørbyhallen og området omkring hallen skal udbygges som Sørbymagles samlingspunkt, hvor borgere kan mødes om sport, leg, mad, koncert og kulturarrangementer.

Nærværende beskrivelse af Sund Sørby Light er ikke en ændring af hverken visionen eller behovet bag Sund Sørby, men snarere en pragmatisk / realistisk tilgang til en etapevis udbygning af hallens faciliteter og tilbud.

Tegningsmaterialet er blevet til i samarbejde med arkitekt Johnny Andersen fra tegnestuen Design-Plan, på baggrund af et revideret program fra styregruppen bag Sund Sørby. Filosofien har været den simple, at lokalisere udbygningsmuligheder på Sørbyhallen der kan realiseres i den takt der er frivillige kræfter der vil bakke op om den eller de nye faciliteter, frem for en vision der kun begrænset lader sig etapeopdele.

Ved at lade udbygningen ske i mange mindre etaper, opnås en klar prioritering af de bagvedliggende behov. Det er således ingen tilfældighed, at etape 1 alene rummer lokaler til foreningsfitness, idet der er stærke kræfter bag ønsket om at starte og udvikle foreningsfitness i Sørbymagle.

Prioriteringen og ønsket om etapevis udbygning har dog også medført, at elementer i Sund Sørby har måtte enten helt udgå eller blive indplaceret anderledes i helheden. Det drejer sig primært om funktionerne foran hallen i form af legeplads, klatrevæg og caféområde. Udbygningens arkitektur er ligeledes nedprioriteret. Udbygningerne fremstår nu mere i samspil med de omkringliggende bygninger, i stedet for en solitær arkitektonisk manifestering.

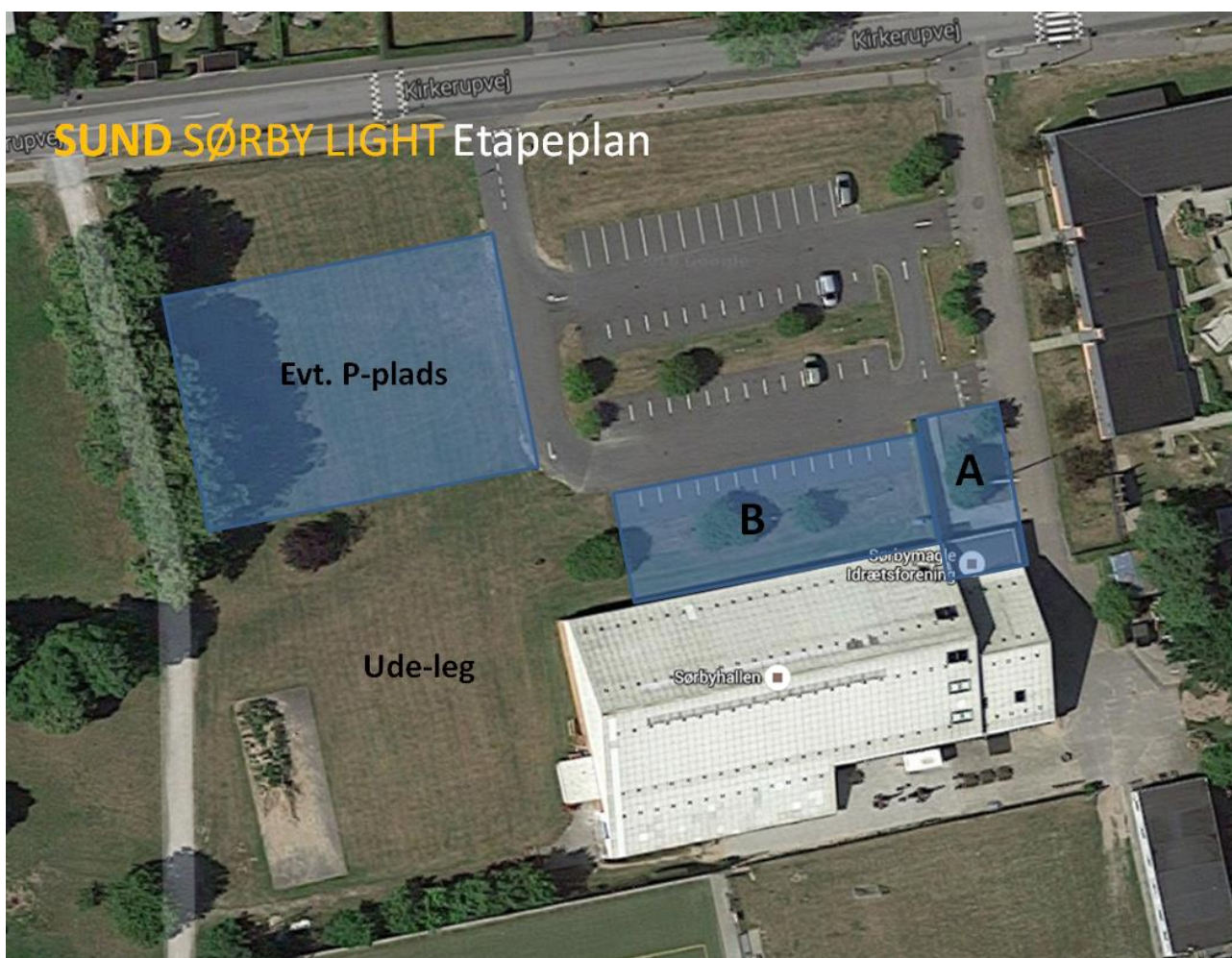
Udeaktiviteterne er fortsat meget vigtige for området's samlede opfattelse af et livligt og besøgt område. Men disse aktiviteter udvikles nu i området vest for hallen, ved Stenbækhaven. I foråret 2016 er der således etableret parkour-bane nær det kommende skater-område og i Stenbækhaven er etableret. Sørbyhallens bestyrelse undersøger endvidere mulighederne for at etablere 5 petanque baner efter officielt mål og standard. I udbygning af

udendørsfaciliteterne friholdes området langs Kirkerupvej til en fremtidig udvidelse af parkeringsarealet.

Hertil kommer at Sørbyhallen, lokalråd og idrætsforening har indgået aftale med Gerlev Legepark og yderligere udvikling af det udendørs rum, samt uddannelse af lege- og aktivitetsagenter

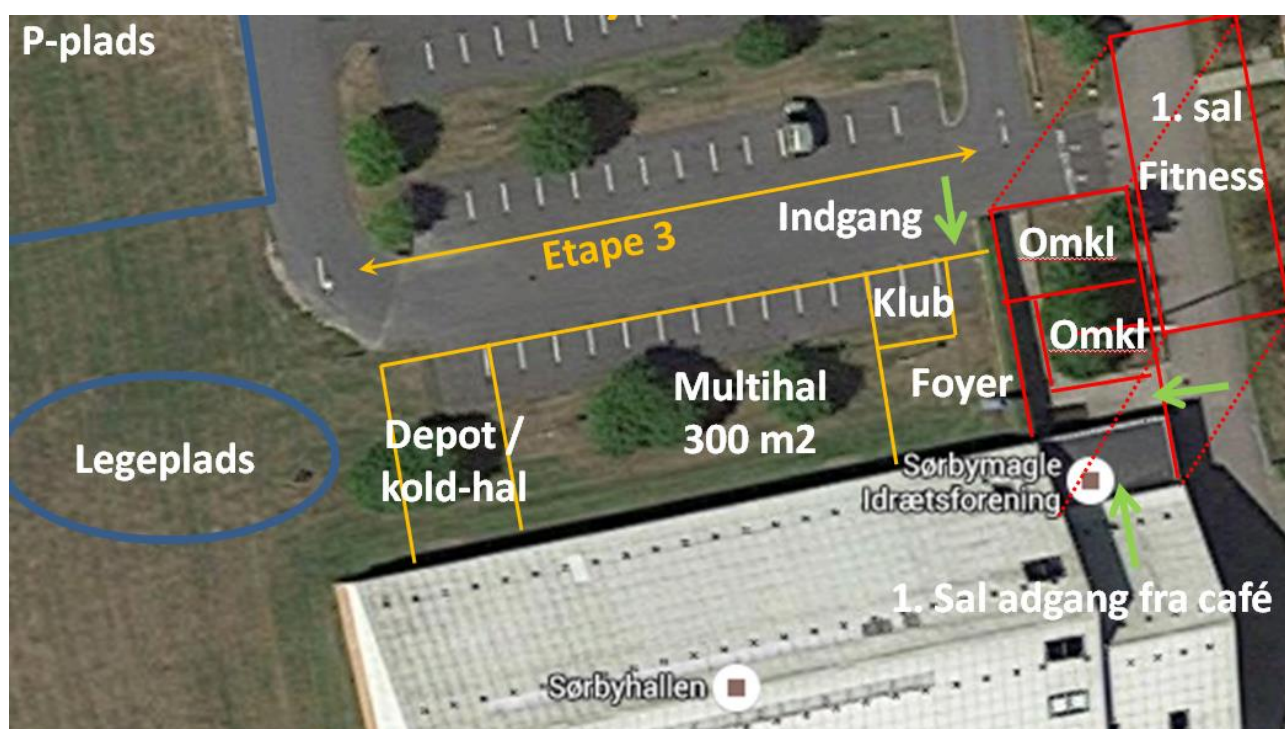
De højest prioriterede behov i visionen fra januar 2014 er Fitness, flere omklædningsrum, klublokaler samt multihal. Det er disse behov, der er indarbejdet i Sund Sørby Light. Derimod rummer Sund Sørby Light ikke plads til ny café, hall, siddetrappe, dagplejere, møderum, computer-café eller legeland. Eksisterende café, møderum og ungeområde vurderes at kunne dække behovet i den nære fremtid.

Den ønskede udbygningstakt er vist på nedenstående foto. I område A, som etableres i to etaper, placeres fitness og nye omklædningsrum. I område B placeres multihal samt klublokaler efter behov.



Luftfoto – Principiel udbygningstakt i Sund Sørby Light

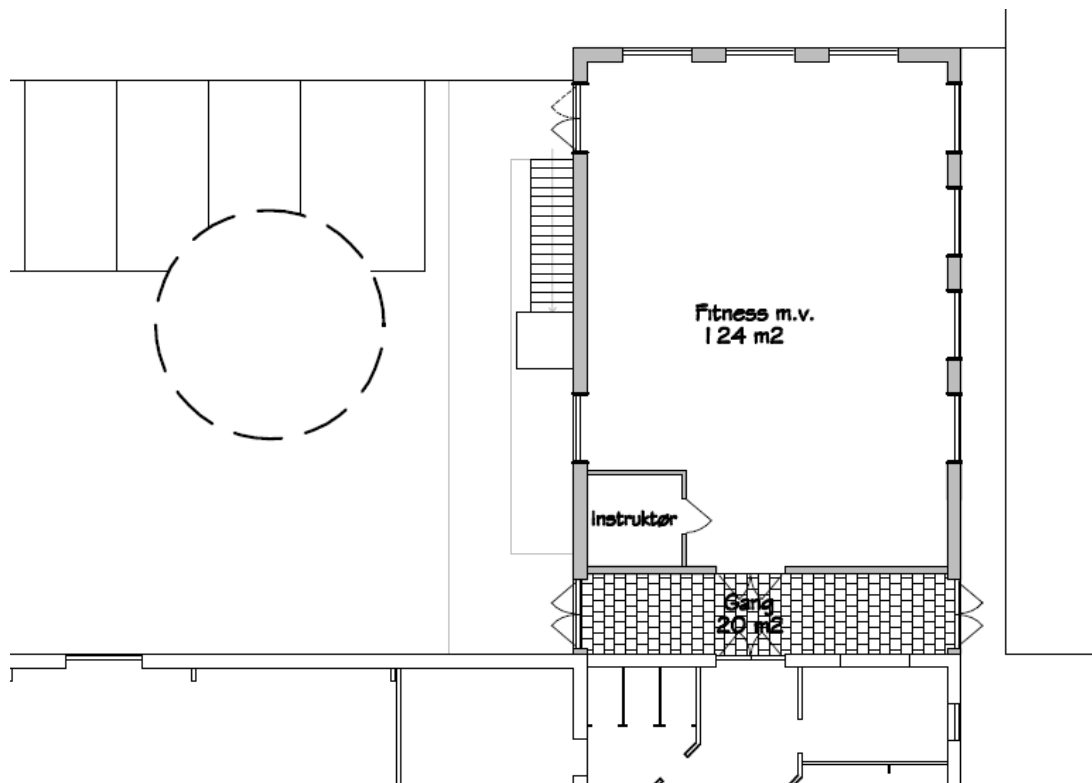
I samarbejde med tegnestuen Design-Plan har styregruppen bag Sund Sørby udarbejdet nedenstående skematiske udbygningsdiagram for fuldt udbygget Sund Sørby Light, med forbehold for hvilke aktuelle behov der skal dækkes på et senere udbygningstidspunkt. Diagrammet danner program for Design-Plans tegninger for de første to etaper.



Skematisk udbygningsplan for Sund Sørby Light

Indgangsparti placeres centralt mellem område A og B, med direkte adgang til fitness, multihal, klublokaler og plads til mindre venteområde/mødested. For enden af indgangspartiet kobles eksisterende foyer på, hvorfra der er adgang til hallen, omklædning, toiletter og café med tilhørende møderum.

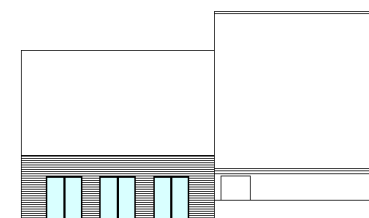
Første etape gennemføres som en udbygning på ca. 160 m<sup>2</sup> i ét plan, i område A. Bygningen rummer fitness på ca. 124 m<sup>2</sup> fitness, samt to nye indgangsdøre til hallen med tilhørende opholdsareal. Såfremt der viser sig større arealbehov til fitness, vil fitness lokalerne kunne flyttes til en placering på 1. sal i en anden etape i område A, hvorefter omklædningsrum m.v. placeres i stueplan. Dette vil på sigt give knap 200 m<sup>2</sup> til fitness. Den bærende konstruktion i stueplan vil være forberedt for en fremtidig 1. sals tilbygning.



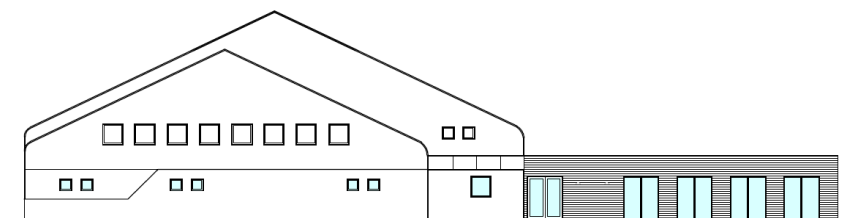
Område A etape 1 – Fitness i stueplan

Den bærende konstruktion udføres enten som bærende bjælke/søjle-hus i stål, alternativt med portalelementer i beton eller som kombination af disse. Herved sikres den nødvendige fleksibilitet i vinduesstørrelser og antal ved fremtidig ombygning til omklædningsrum. Tagkonstruktionen udføres i første omgang let, idet den tunge etageadskillelse først udføres ved fremtidig 1. sal.

For at give bygningen et samlet ensartet arkitektonisk udtryk, beklædes hele udbygningen med mørk/antracit let beklædning, som eternit, der harmonerer med de nærliggende bygninger på Skovbrynet, suppleret med store vinduer til godt udsyn og dagslys til fitness.



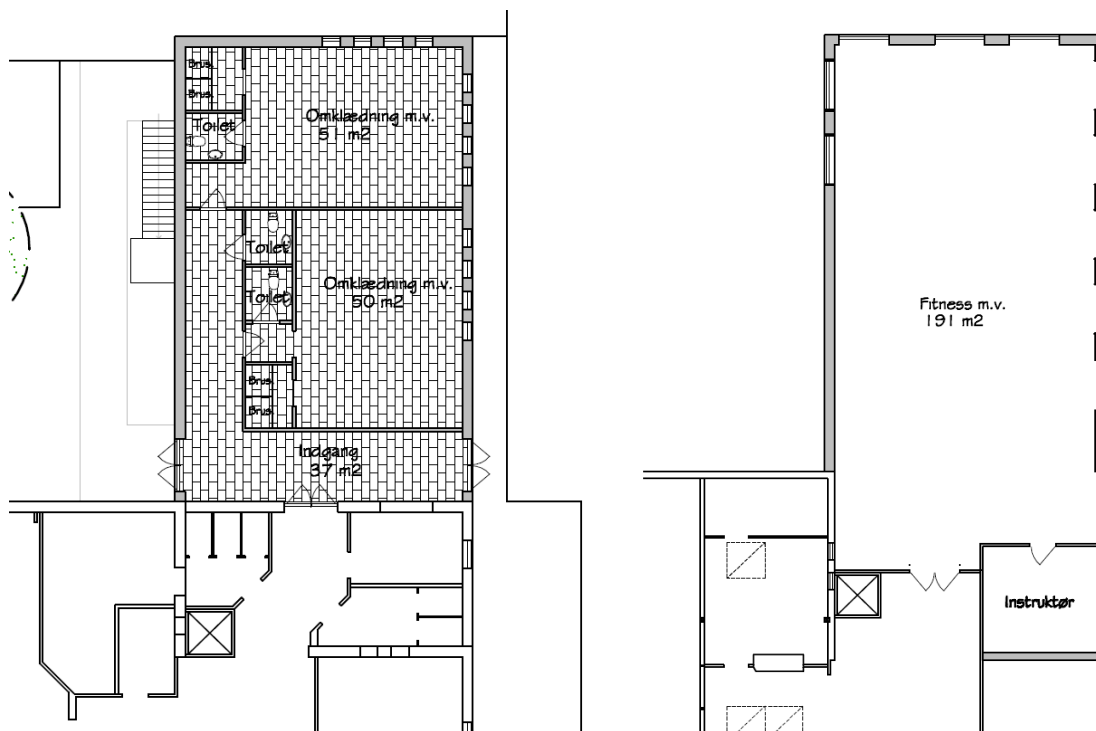
GAVL MOD NORD



FACADE MOD ØST

Område A etape 1 – Facader

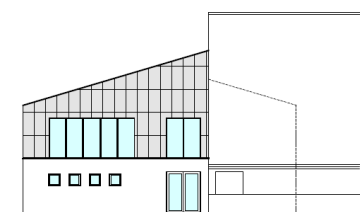
Etape 2 i område A omfatter etablering af fuld 1. sal, delvis ind over den nuværende foyer og inspektørkontor. Herved tilvejebringes større sammenhængende areal på ca. 191 m<sup>2</sup> til fitness på 1. sal, ekskl. instruktørrum. Adgang skabes dels via udvendig flugtvejstrappe, som fungerer som adgangsvej uden for hallens åbningstider, samt via café-området på 1. sal. Umiddelbart uden for fitness-arealet etableres elevator.



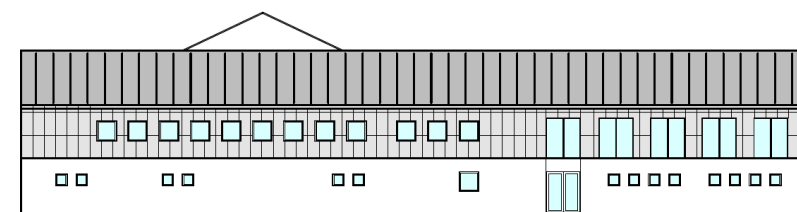
Område A etape 2 – stueplan tv. og 1. sals plan th.

For at sikre arkitektonisk sammenhæng med nuværende hal, indbefatter anden etape en udskiftning af eksisterende tagkonstruktion over to de østligste moduler. Sadeltaget udskiftes til tag med ensidigt fald mod øst, hvorved der skabes bedre loftshøjde og flere kvadratmetre i eksisterende lokaler.

Facaderne forholder sig fortsat til omkringliggende bygninger og tænkes videreført i mørk/grå eternitplade og store vinduer til udsyn fra fitness lokaler.



GAVL MOD NORD



FACADE MOD ØST

*Facadeudtryk efter fuldt udbygget område A*