

## Slagelse Kommune

### Diverse statistikker for beskæftigelsesområdet

<b>Ydelsesmodtagere i alt</b>	<b>10.164</b>	<b>(nov. 2018)</b>
<b>A-dagpengemodtagere</b>	<b>1.055</b>	<b>(nov. 2018)</b>
<b>Kontanthjælpsmodtagere</b>	<b>1.485</b>	<b>(dec. 2018)</b>
<b>Sygedagpengemodtagere</b>	<b>831</b>	<b>(nov. 2018)</b>
<b>Bruttoledighedsprocent</b>	<b>4,0 %</b>	<b>(nov. 2018)</b>

Grundlæggende skal man være meget påpasselig med at tolke på ledighedsudviklingen isoleret set, selvom det alt for ofte er det, der sker i medierne. Det skyldes, at ledighedstallet blot er en lille delmængde af mange forsørgelsesydelse, som er bundet tæt sammen.

Ledighedstallet er ikke en objektiv størrelse. Der ligger individuelle vurderinger bag hvilke kontanthjælps-, uddannelseshjælps- og integrationsydelsesmodtagere eller sygedagpengemodtagere, der står til rådighed for arbejdsmarkedet og som dermed tæller med i den officielle bruttoledighed. Under disse overordnede forsørgelsesgrupper er det kun de åbenlyst uddannelsesparate uddannelseshjælpsmodtagere samt de jobparate kontanthjælpsmodtagere og integrationsydelsesmodtagere, som indgår i ledighedsstatistikken. Kommunerne har historisk set altid kategoriseret borgerne forskelligt, og de enkelte kommuner har også altid lavet forskellige vurderinger over tid, som bunder i ny lovgivning, konjunkturer mv.

Det giver altid bedst mening at starte med at sammenligne den samlede udvikling for alle forsørgelsesydelse, hvis man ønsker det mest reelle billede af udviklingen. Herefter kan man så dykke ned i de enkelte ydelsesområder og forsøge at belyse, hvilke bevæggrunde der ligger bag, at borgere er placeret på forskellig vis.

#### Udvikling for alle ydelsesgrupper under ét gennem det seneste år

	nov-17	dec-17	jan-18	feb-18	mar-18	apr-18	maj-18	jun-18	jul-18	aug-18	sep-18	okt-18	nov-18	Pct-udvikling nov17-nov18
I alt	10.712	10.701	10.812	10.841	10.777	10.503	10.392	10.336	10.037	10.000	10.056	10.177	10.164	-5,1%
Slagelse	279.940	281.057	283.176	283.047	280.273	272.499	270.907	269.042	262.557	262.842	263.364	265.759	263.837	-5,8%
RAR Hovedstaden-Sjælland	684.673	688.353	695.256	694.716	687.520	668.532	663.242	658.968	646.579	647.325	646.754	652.012	648.436	-5,3%

## Udvikling for alle ydelsesgrupper med de nyeste opgørelser

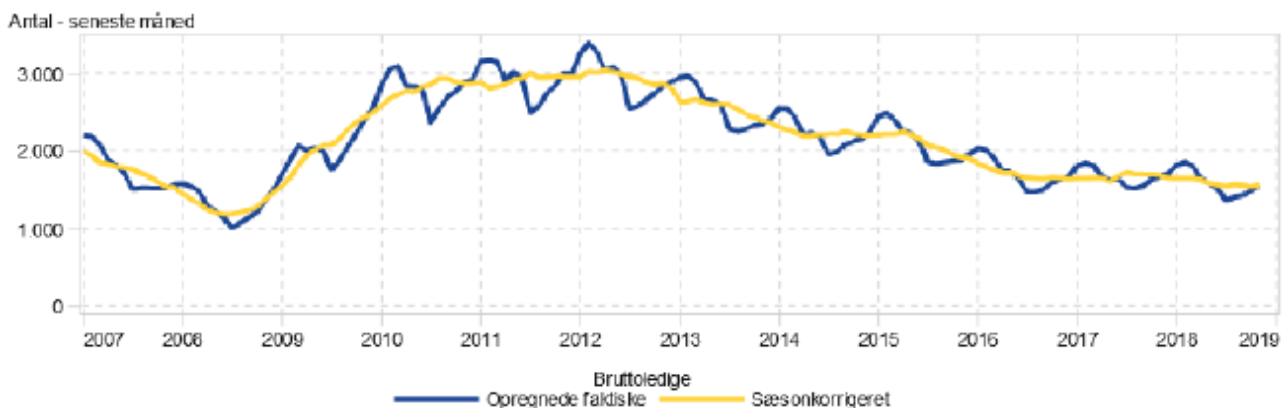
Slagelse	nov-17	dec-17	jan-18	feb-18	mar-18	apr-18	maj-18	jun-18	jul-18	aug-18	sep-18	okt-18	nov-18	dec-18	Pct-udvikling nov17-nov18
Ydelsesgrupper i alt	10.712	10.701	10.812	10.841	10.777	10.503	10.392	10.336	10.037	10.000	10.056	10.177	10.164		-5,1%
A-dagpenge	1.104	1.147	1.269	1.283	1.235	1.069	1.028	979	900	965	998	1.050	1.055		-4,4%
Kontanthjælp	1.586	1.565	1.558	1.564	1.566	1.562	1.560	1.537	1.492	1.471	1.481	1.473	1.501	1.485	-5,4%
- heraf jobparate	391	393	401	410	407	405	395	367	341	318	324	329	353	357	-9,7%
Uddannelseshjælp	710	686	663	690	727	748	749	775	671	624	635	663	703	693	-1,0%
- heraf åbenlyst uddannelsesparate	80	59	43	41	47	53	57	65	42	18	19	20	32	25	-60,0%
- heraf uddannelsesparate	191	192	186	215	232	246	246	250	182	160	189	212	234	237	22,5%
Revalidering	48	47	47	46	46	43	43	39	35	29	28	28	23		-52,1%
Forrevalidering	0	0	0	0	0	0	0	0	0	1	2	1	1		
Integrationsydelse	307	302	298	301	296	292	277	265	249	233	235	237	236		-23,1%
Sygedagpenge	896	899	912	911	903	847	827	843	809	788	815	881	831		-7,3%
Jobafklaringsforløb	231	230	236	231	227	220	224	228	232	246	242	236	225		-2,6%
Ressourceforløb	571	570	571	566	558	549	549	545	542	540	537	531	526		-7,9%
Ledighedsydelse	170	170	175	178	176	184	178	186	191	192	185	181	186		9,4%
Fleksjob	730	738	740	746	754	758	764	767	776	776	785	799	811		11,1%
Førtidspension	3.421	3.414	3.407	3.417	3.410	3.393	3.383	3.386	3.376	3.390	3.377	3.369	3.350	3.369	-2,1%
Efterløn	939	932	935	908	879	838	810	788	763	746	737	727	715		-23,9%

Kilde: Status i Jobindsats.dk 23. januar 2019

	Bruttoledigheds pct. nov. 18	Udvikling i antal - pct.-udvikling seneste år
Landsplan	3,6	-7,9
RAR-område Sjælland	3,5	-9,9
RAR-område Hovedstaden	3,7	-7,9
Slagelse	4,0	-7,2

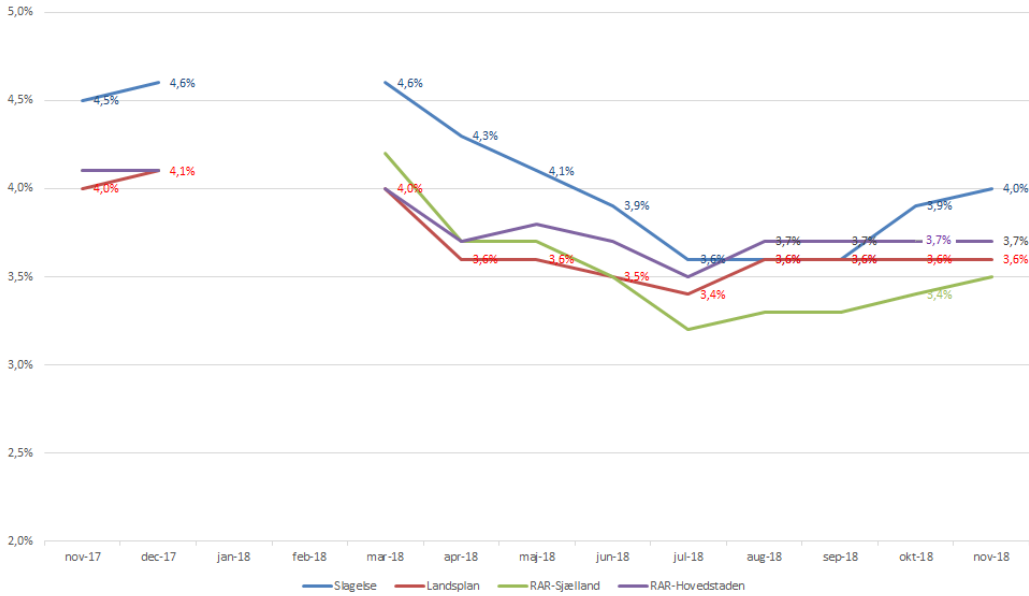
Kilde: Styrelsen for Arbejdsmarked og Rekruttering, ledighedsstatistik (faktiske ledighed)  
OBS: Databrud juli 2017

## Udvikling i ledige – faktiske og sæsonkorrigeret i Slagelse 2007-2018



Kilde: Styrelsen for Arbejdsmarked og Rekruttering, ledighedsstatistik  
OBS: Databrud juli 2017

### Udvikling i ledighedsprocent gennem det seneste år



Kilde: Styrelsen for Arbejdsmarked og Rekruttering, ledighedsstatistik  
OBS: Databrud juli 2017

Ledighedsprocenten for januar og februar 2018 fremgår ikke af opgørelsen, da statistikken ikke har været opgjort til udvalget siden december 2017. Udvalget har ønsket en genoptagelse af denne statistik. Desværre er det ikke muligt at få adgang til de historiske opgørelser for januar og februar 2018, førend disse måneder opgøres igen i 2019 på styrelsens hjemmeside. Ledighedsprocenterne er dog stabile på alle områder fra december 2017 til marts 2018. Det er derfor sandsynligt, at ledighedsprocenten har været tilnærmelsesvis identisk i januar og februar 2018.

### Udvikling i tilgang til ressourceforløb

	rehabiliteringsteamet har indstillet til	Forsørgelsesgrundlag før ressourceforløb							
		Kontant-hjælp	Uddannelseshjælp	Sygedagpenge	Ledighedsydelse/fleksjob	Revalidering	Ressourceforløb	Jobafklaringsforløb	Uden ydelse
2016	186	25	35	41	2	6	74	3	3
2017	237	45	74	31	2	1	54	25	5
2018	89	7	10	20	0	2	42	7	1

Kilde: Manuel optælling i Rehabiliteringsteamet  
NB: I 2016 var den manuelle optælling ikke opdelt mellem ressourceforløb og jobafklaringsforløb

### Udvikling i tilgang til førtidspension

	2016	2017	2018
Januar	9	19	18
Februar	7	23	20
Marts	6	25	3
April	6	16	13
Maj	11	25	14
Juni	26	27	17
Juli	20	14	25
August	12	17	4
September	6	28	15
Oktober	14	15	11
November	16	15	59
December	17	10	14
<b>Samlet</b>	<b>150</b>	<b>234</b>	<b>213</b>

Kilde: Rådgivning og Udbetaling

## Bemærkninger til statistikker

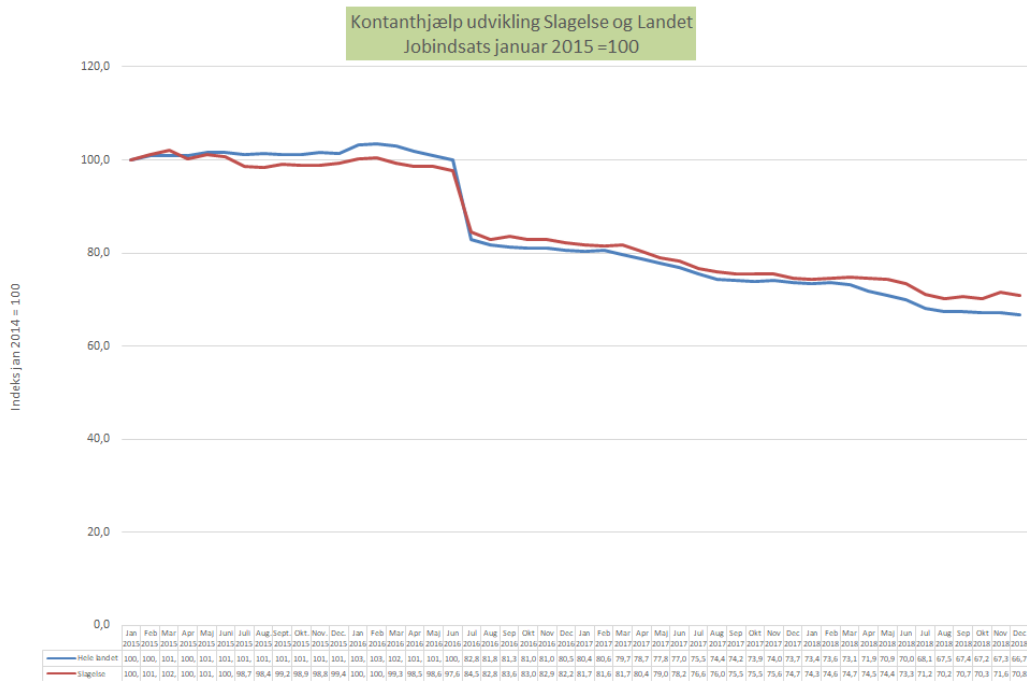
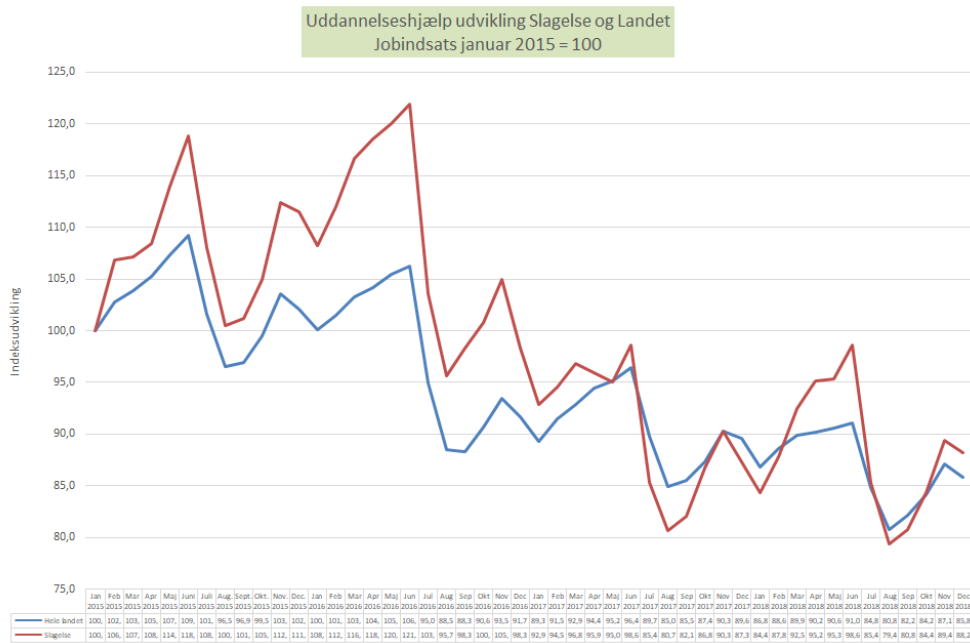
- Antal fuldtidspersoner er antal personer omregnet til fuldtidspersoner ved hjælp af den gennemsnitlige varighed på den valgte ydelse inden for den pågældende måned.
- Tal i Jobindsats.dk er levende og opdateres bagud, når der sker opdateringer i sagsbehandlingssystemerne. Især i forhold til sygedagpenge og A-dagpenge sker der efterfølgende justeringer for den seneste måned, fordi data kommer forsinket fra virksomhederne og A-kasserne.
- I de måneder, hvor der endnu ikke forelægger nye data for den pågældende ydelse, vises i stedet et punktum i tabellen.
- Tabellen viser det faktiske antal fuldtidspersoner i den enkelte måned. Der er ikke foretaget statistisk udjævning af data som følge af eksempelvis sæsonudsving, som det er tilfældet i den officielle ledighedsstatistik. Sæsonudsving indebærer bl.a., at flere er i beskæftigelse om sommeren og flere unge påbegynder uddannelse i januar og august.
- A-dagpenge og sygedagpenge er de 2 ydelser, som er mest påvirkelige af konjunkturudsving. Udviklingen i beskæftigelsen har størst effekt på ledighedsudviklingen for A-dagpengemodtagere, da A-dagpengemodtagerne som samlet gruppe er tættere på arbejdsmarkedet end de jobparate kontanthjælpsmodtagere som samlet gruppe. Beskæftigelseseffekten slår dog kun delvis igennem for de ledige, fordi udviklingen i beskæftigelsen også hænger tæt sammen med virksomhedernes brug af allerede beskæftigedes merarbejde, brug af studerende som arbejdskraft og brug af udenlandsk arbejdskraft. Historikken viser desuden, at udviklingen i sygedagpengemodtagere har tæt sammenhæng til beskæftigelsesudviklingen. Årsagen er, at under højkonjunkturer med øget mangel på arbejdskraft, må virksomhederne i højere grad ansætte borgere, som befinder sig i udkanten af arbejdsmarkedet, og som derfor er mere udsatte for at blive sygemeldte.
- Pr. 1. januar 2014 blev der indført 2 nye ydelser – arbejdsmarkedsydelse og uddannelseshjælp, ligesom der i 2013 blev indført ressourceforløb og særlig uddannelsesydelse og i 2014 jobafklaringsforløb. I 2015 blev indført integrationsydelse og kontantydelse. Fra 1. juli 2016 kom den nye integrationsydelse til at omfatte alle, som har haft mindre end 7 års lovligt ophold i Danmark i løbet af de seneste 8 år. Det betyder, at der fra juni til juli 2016 flyttedes borgere væk fra kontanthjælp og uddannelseshjælp. De nye ydelser og tilhørende reformer betyder, at der over tid sker forskydninger mellem ydelserne. På grund af de indbyrdes forbundne kar mellem ydelserne er det derfor ofte mest interessant at betragte det samlede antal borgere i den arbejdsdygtige alder, som er på offentlige forsørgelsesydelse.

Yderligere oplysninger om arbejdsmarkedet i Region Sjælland, herunder Slagelse, kan hentes på følgende web-adresse:

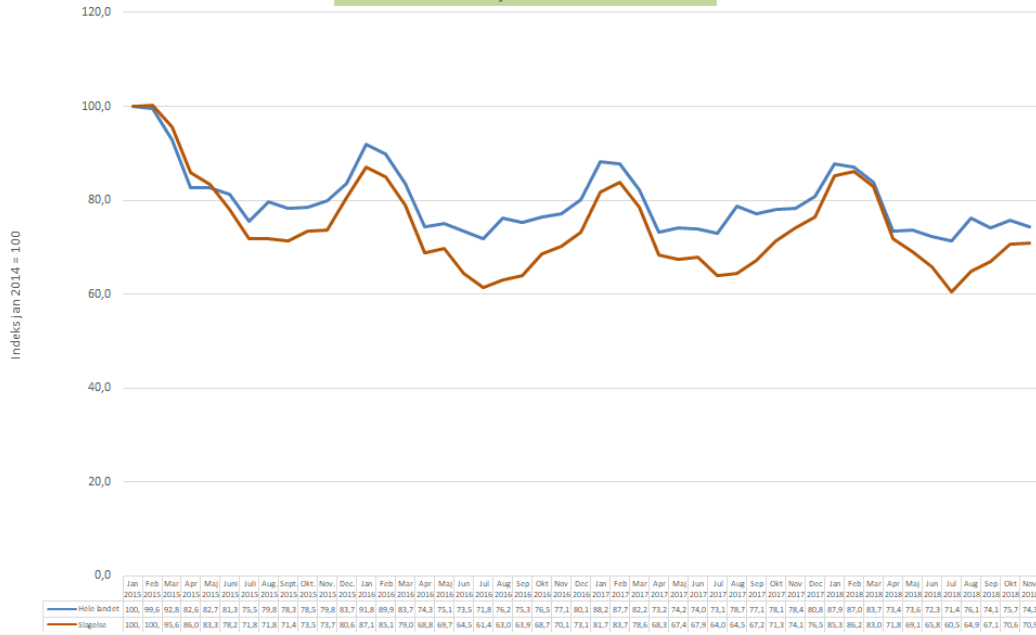
<https://rar-bm.dk/rar-sjaelland/arbejdsmarkedet/>

## Indekseret udvikling fra januar 2015 og frem i Slagelse og på landsplan

### - Uddannelseshjælp, kontanthjælp og A-dagpenge



Forsikrede ledige udvikling Slagelse og Landet  
Jobindsats januar 2015 = 100



**Løntilskudsjob opgjort pr. ultimo måned**

	dec-17	jan-18	feb-18	mar-18	apr-18	maj-18	jun-18	jul-18	aug-18	sep-18	okt-18	nov-18	dec-18
LAB 2.1 Forsikret ledig	43	32	24	36	37	37	31	31	27	32	37	29	30
LAB 2.2 Jobparat kontanthjælp	14	20	18	15	15	17	16	14	9	6	9	8	9
LAB 2.3 Indsatsparat kontanthjælp	15	12	14	8	9	12	13	15	10	12	10	9	8
LAB 2.4 Revalidend	2	2	2	0	0	0	0	0	0	0	0	0	0
LAB 2.5 Sygedagpengemodtager	2	1	1	0	0	0	0	0	0	0	0	0	1
LAB 2.12 Uddannelseshjælp	1	1	1	0	1	0	0	1	1	2	2	1	1
LAB 2.13 Uddannelseshjælp	3	2	1	0	0	0	0	2	2	3	4	3	4
Integrationsindsatsen	39	35	39	45	44	51	41	41	47	43	48	35	28
I alt	119	105	100	104	106	117	101	104	96	98	110	85	81
<b>LAB 2.1</b>	<b>dec-17</b>	<b>jan-18</b>	<b>feb-18</b>	<b>mar-18</b>	<b>apr-18</b>	<b>maj-18</b>	<b>jun-18</b>	<b>jul-18</b>	<b>aug-18</b>	<b>sep-18</b>	<b>okt-18</b>	<b>nov-18</b>	<b>dec-18</b>
Privat arbejdsplads	28	19	12	14	15	19	17	19	16	16	19	15	15
Foreninger, organisationer mv.	1	0	1										
Kommunal arbejdsplads	14	13	11	16	15	11	9	9	8	13	16	13	12
Regional arbejdsplads	0	0	0	4	5	4	5	2	1	1	1	1	3
Statslig arbejdsplads	0	0	0	2	2	3	0	1	2	2	1	0	0
	43	32	24	36	37	37	31	31	27	32	37	29	30
<b>LAB 2.2</b>	<b>dec-17</b>	<b>jan-18</b>	<b>feb-18</b>	<b>mar-18</b>	<b>apr-18</b>	<b>maj-18</b>	<b>jun-18</b>	<b>jul-18</b>	<b>aug-18</b>	<b>sep-18</b>	<b>okt-18</b>	<b>nov-18</b>	<b>dec-18</b>
Privat arbejdsplads	8	12	11	11	11	14	13	12	6	5	6	5	8
Foreninger, organisationer mv.	0	0	0										
Kommunal arbejdsplads	6	8	7	4	4	3	3	2	3	1	3	3	1
Regional arbejdsplads	0	0	0	0	0	0	0	0	0	0	0	0	0
Statslig arbejdsplads	0	0	0	0	0	0	0	0	0	0	0	0	0
	14	20	18	15	15	17	16	14	9	6	9	8	9
<b>LAB 2.3</b>	<b>dec-17</b>	<b>jan-18</b>	<b>feb-18</b>	<b>mar-18</b>	<b>apr-18</b>	<b>maj-18</b>	<b>jun-18</b>	<b>jul-18</b>	<b>aug-18</b>	<b>sep-18</b>	<b>okt-18</b>	<b>nov-18</b>	<b>dec-18</b>
Privat arbejdsplads	8	5	6	7	8	11	11	13	7	10	9	8	7
Foreninger, organisationer mv.	0	0	1										
Kommunal arbejdsplads	7	7	7	0	0	0	1	2	3	2	1	1	1
Regional arbejdsplads	0	0	0	1	1	1	1	0	0	0	0	0	0
Statslig arbejdsplads	0	0	0	0	0	0	0	0	0	0	0	0	0
	15	12	14	8	9	12	13	15	10	12	10	9	8
<b>LAB 2.4</b>	<b>dec-17</b>	<b>jan-18</b>	<b>feb-18</b>	<b>mar-18</b>	<b>apr-18</b>	<b>maj-18</b>	<b>jun-18</b>	<b>jul-18</b>	<b>aug-18</b>	<b>sep-18</b>	<b>okt-18</b>	<b>nov-18</b>	<b>dec-18</b>
Privat arbejdsplads	0	0	0	0	0	0	0	0	0	0	0	0	0
Foreninger, organisationer mv.	0	0	0										
Kommunal arbejdsplads	2	2	2	0	0	0	0	0	0	0	0	0	0
Regional arbejdsplads	0	0	0	0	0	0	0	0	0	0	0	0	0
Statslig arbejdsplads	0	0	0	0	0	0	0	0	0	0	0	0	0
	2	2	2	0	0	0	0	0	0	0	0	0	0
<b>LAB 2.5</b>	<b>dec-17</b>	<b>jan-18</b>	<b>feb-18</b>	<b>mar-18</b>	<b>apr-18</b>	<b>maj-18</b>	<b>jun-18</b>	<b>jul-18</b>	<b>aug-18</b>	<b>sep-18</b>	<b>okt-18</b>	<b>nov-18</b>	<b>dec-18</b>
Privat arbejdsplads	1	0	0	0	0	0	0	0	0	0	0	0	0
Foreninger, organisationer mv.	0	0	0										
Kommunal arbejdsplads	1	1	1	0	0	0	0	0	0	0	0	0	1
Regional arbejdsplads	0	0	0	0	0	0	0	0	0	0	0	0	0
Statslig arbejdsplads	0	0	0	0	0	0	0	0	0	0	0	0	0
	2	1	1	0	0	0	0	0	0	0	0	0	1
<b>LAB 2.12</b>	<b>dec-17</b>	<b>jan-18</b>	<b>feb-18</b>	<b>mar-18</b>	<b>apr-18</b>	<b>maj-18</b>	<b>jun-18</b>	<b>jul-18</b>	<b>aug-18</b>	<b>sep-18</b>	<b>okt-18</b>	<b>nov-18</b>	<b>dec-18</b>
Privat arbejdsplads	1	1	1	0	1	0	0	1	1	2	2	1	1
Foreninger, organisationer mv.	0	0	0										
Kommunal arbejdsplads	0	0	0	0	0	0	0	0	0	0	0	0	0
Regional arbejdsplads	0	0	0	0	0	0	0	0	0	0	0	0	0
Statslig arbejdsplads	0	0	0	0	0	0	0	0	0	0	0	0	0
	1	1	1	0	1	0	0	1	1	2	2	1	1
<b>LAB 2.13</b>	<b>dec-17</b>	<b>jan-18</b>	<b>feb-18</b>	<b>mar-18</b>	<b>apr-18</b>	<b>maj-18</b>	<b>jun-18</b>	<b>jul-18</b>	<b>aug-18</b>	<b>sep-18</b>	<b>okt-18</b>	<b>nov-18</b>	<b>dec-18</b>
Privat arbejdsplads	3	2	1	0	0	0	0	2	2	3	4	3	4
Foreninger, organisationer mv.	0	0	0										
Kommunal arbejdsplads	0	0	0	0	0	0	0	0	0	0	0	0	0
Regional arbejdsplads	0	0	0	0	0	0	0	0	0	0	0	0	0
Statslig arbejdsplads	0	0	0	0	0	0	0	0	0	0	0	0	0
	3	2	1	0	0	0	0	2	2	3	4	3	4
<b>Integrationsindsatsen</b>	<b>dec-17</b>	<b>jan-18</b>	<b>feb-18</b>	<b>mar-18</b>	<b>apr-18</b>	<b>maj-18</b>	<b>jun-18</b>	<b>jul-18</b>	<b>aug-18</b>	<b>sep-18</b>	<b>okt-18</b>	<b>nov-18</b>	<b>dec-18</b>
Privat arbejdsplads	39	35	39	44	44	51	41	41	47	43	48	35	28
Foreninger, organisationer mv.	0	0	0										
Kommunal arbejdsplads	0	0	0	1	0	0	0	0	0	0	0	0	0
Regional arbejdsplads	0	0	0	0	0	0	0	0	0	0	0	0	0
Statslig arbejdsplads	0	0	0	0	0	0	0	0	0	0	0	0	0
	39	35	39	45	44	51	41	41	47	43	48	35	28

## Virksomhedspraktikker opgjort pr. ultimo måned

	dec-17	jan-18	feb-18	mar-18	apr-18	maj-18	jun-18	jul-18	aug-18	sep-18	okt-18	nov-18	dec-18
LAB 2.1 Forsikret ledig	37	68	88	47	84	86	64	28	51	60	62	69	27
LAB 2.2 Jobparat kontanthjælp	42	48	31	21	24	24	21	16	18	34	24	19	15
LAB 2.3 Indsatsparat kontanthjælp	102	121	117	100	115	112	105	107	107	123	140	133	138
LAB 2.4 Revalident	2	2	2	2	2	2	1	1	1	1	1	1	2
LAB 2.5 Sygedagpengemodtager	29	39	34	45	51	42	34	42	41	44	43	43	41
LAB 2.7 Fleksjobberettiget	11	15	17	9	8	14	12	12	14	14	15	9	2
LAB 2.11 Ressourceforløb	64	81	91	95	94	82	62	65	74	94	95	108	96
LAB 2.12 Uddannelseshjælp	11	9	12	20	21	25	18	16	12	6	10	19	18
LAB 2.13 Uddannelseshjælp	40	38	37	44	45	49	42	46	48	58	57	53	42
LAB 2.14 Jobafklaringsforløb	26	29	32	40	38	38	32	31	35	38	52	55	49
Integrationsindsatsen	45	38	37	31	30	34	35	26	15	12	19	18	18
I alt	409	488	498	454	512	508	426	390	416	484	518	527	448
<b>LAB 2.1</b>	<b>dec-17</b>	<b>jan-18</b>	<b>feb-18</b>	<b>mar-18</b>	<b>apr-18</b>	<b>maj-18</b>	<b>jun-18</b>	<b>jul-18</b>	<b>aug-18</b>	<b>sep-18</b>	<b>okt-18</b>	<b>nov-18</b>	<b>dec-18</b>
Privat arbejdsplads	25	54	51	24	47	56	46	20	37	42	41	48	16
Foreninger, organisationer mv.	5	4	10										
Kommunal arbejdsplads	7	10	23	14	31	25	14	8	11	15	16	17	9
Regional arbejdsplads	0	0	3	3	1	1	4	0	0	1	0	2	0
Statslig arbejdsplads	0	0	1	6	5	4	0	0	3	2	5	2	2
	37	68	88	47	84	86	64	28	51	60	62	69	27
<b>LAB 2.2</b>	<b>dec-17</b>	<b>jan-18</b>	<b>feb-18</b>	<b>mar-18</b>	<b>apr-18</b>	<b>maj-18</b>	<b>jun-18</b>	<b>jul-18</b>	<b>aug-18</b>	<b>sep-18</b>	<b>okt-18</b>	<b>nov-18</b>	<b>dec-18</b>
Privat arbejdsplads	24	30	21	14	17	15	15	11	14	27	22	18	13
Foreninger, organisationer mv.	6	6	5										
Kommunal arbejdsplads	12	12	5	7	7	8	6	5	4	6	1	1	2
Regional arbejdsplads	0	0	0	0	0	0	0	0	0	0	0	0	0
Statslig arbejdsplads	0	0	0	0	0	1	0	0	0	1	1	0	0
	42	48	31	21	24	24	21	16	18	34	24	19	15
<b>LAB 2.3</b>	<b>dec-17</b>	<b>jan-18</b>	<b>feb-18</b>	<b>mar-18</b>	<b>apr-18</b>	<b>maj-18</b>	<b>jun-18</b>	<b>jul-18</b>	<b>aug-18</b>	<b>sep-18</b>	<b>okt-18</b>	<b>nov-18</b>	<b>dec-18</b>
Privat arbejdsplads	74	83	78	74	87	84	81	79	78	88	95	90	99
Foreninger, organisationer mv.	12	19	21										
Kommunal arbejdsplads	15	18	18	21	24	24	22	24	25	32	42	40	36
Regional arbejdsplads	1	1	0	0	0	0	0	0	0	0	0	0	0
Statslig arbejdsplads	0	0	0	5	4	4	2	4	4	3	3	3	3
	102	121	117	100	115	112	105	107	107	123	140	133	138
<b>LAB 2.4</b>	<b>dec-17</b>	<b>jan-18</b>	<b>feb-18</b>	<b>mar-18</b>	<b>apr-18</b>	<b>maj-18</b>	<b>jun-18</b>	<b>jul-18</b>	<b>aug-18</b>	<b>sep-18</b>	<b>okt-18</b>	<b>nov-18</b>	<b>dec-18</b>
Privat arbejdsplads	0	0	0	0	0	0	0	0	0	0	0	0	1
Foreninger, organisationer mv.	0	0	0										
Kommunal arbejdsplads	2	2	2	2	2	2	1	0	0	0	0	0	0
Regional arbejdsplads	0	0	0	0	0	0	0	0	0	0	0	0	0
Statslig arbejdsplads	0	0	0	0	0	0	0	1	1	1	1	1	1
	2	2	2	2	2	2	1	1	1	1	1	1	2
<b>LAB 2.5</b>	<b>dec-17</b>	<b>jan-18</b>	<b>feb-18</b>	<b>mar-18</b>	<b>apr-18</b>	<b>maj-18</b>	<b>jun-18</b>	<b>jul-18</b>	<b>aug-18</b>	<b>sep-18</b>	<b>okt-18</b>	<b>nov-18</b>	<b>dec-18</b>
Privat arbejdsplads	21	23	15	22	26	23	21	30	27	27	27	26	24
Foreninger, organisationer mv.	1	3	4										
Kommunal arbejdsplads	7	13	15	19	20	16	12	10	11	13	14	15	14
Regional arbejdsplads	0	0	0	0	0	0	0	0	0	0	0	0	0
Statslig arbejdsplads	0	0	0	4	5	3	1	2	3	4	2	2	3
	29	39	34	45	51	42	34	42	41	44	43	43	41
<b>LAB 2.7</b>	<b>dec-17</b>	<b>jan-18</b>	<b>feb-18</b>	<b>mar-18</b>	<b>apr-18</b>	<b>maj-18</b>	<b>jun-18</b>	<b>jul-18</b>	<b>aug-18</b>	<b>sep-18</b>	<b>okt-18</b>	<b>nov-18</b>	<b>dec-18</b>
Privat arbejdsplads	7	11	11	5	5	8	9	10	12	13	11	7	2
Foreninger, organisationer mv.	1	1	2										
Kommunal arbejdsplads	3	3	4	4	3	6	2	1	1	1	3	2	0
Regional arbejdsplads	0	0	0	0	0	0	0	0	0	0	0	0	0
Statslig arbejdsplads	0	0	0	0	0	0	1	1	1	0	1	0	0
	11	15	17	9	8	14	12	12	14	14	15	9	2
<b>LAB 2.11</b>	<b>dec-17</b>	<b>jan-18</b>	<b>feb-18</b>	<b>mar-18</b>	<b>apr-18</b>	<b>maj-18</b>	<b>jun-18</b>	<b>jul-18</b>	<b>aug-18</b>	<b>sep-18</b>	<b>okt-18</b>	<b>nov-18</b>	<b>dec-18</b>
Privat arbejdsplads	43	55	63	70	65	58	45	44	50	68	70	81	74
Foreninger, organisationer mv.	7	11	10										
Kommunal arbejdsplads	12	12	14	21	25	21	15	19	22	23	21	23	20
Regional arbejdsplads	1	2	3	3	1	1	0	0	0	0	0	0	0
Statslig arbejdsplads	1	1	1	1	3	2	2	2	2	3	4	4	2
	64	81	91	95	94	82	62	65	74	94	95	108	96
<b>LAB 2.12</b>	<b>dec-17</b>	<b>jan-18</b>	<b>feb-18</b>	<b>mar-18</b>	<b>apr-18</b>	<b>maj-18</b>	<b>jun-18</b>	<b>jul-18</b>	<b>aug-18</b>	<b>sep-18</b>	<b>okt-18</b>	<b>nov-18</b>	<b>dec-18</b>
Privat arbejdsplads	8	9	9	14	16	23	15	15	9	5	8	13	13
Foreninger, organisationer mv.	0	0	0										
Kommunal arbejdsplads	3	0	3	6	5	2	3	1	3	1	2	6	5
Regional arbejdsplads	0	0	0	0	0	0	0	0	0	0	0	0	0
Statslig arbejdsplads	0	0	0	0	0	0	0	0	0	0	0	0	0
	11	9	12	20	21	25	18	16	12	6	10	19	18
<b>LAB 2.13</b>	<b>dec-17</b>	<b>jan-18</b>	<b>feb-18</b>	<b>mar-18</b>	<b>apr-18</b>	<b>maj-18</b>	<b>jun-18</b>	<b>jul-18</b>	<b>aug-18</b>	<b>sep-18</b>	<b>okt-18</b>	<b>nov-18</b>	<b>dec-18</b>
Privat arbejdsplads	30	26	24	35	37	40	34	34	36	46	47	43	32
Foreninger, organisationer mv.	1	3	3										
Kommunal arbejdsplads	8	8	9	9	8	9	8	12	12	12	10	10	10
Regional arbejdsplads	0	0	0	0	0	0	0	0	0	0	0	0	0
Statslig arbejdsplads	1	1	1	0	0	0	0	0	0	0	0	0	0
	40	38	37	44	45	49	42	46	48	58	57	53	42
<b>LAB 2.14</b>	<b>dec-17</b>	<b>jan-18</b>	<b>feb-18</b>	<b>mar-18</b>	<b>apr-18</b>	<b>maj-18</b>	<b>jun-18</b>	<b>jul-18</b>	<b>aug-18</b>	<b>sep-18</b>	<b>okt-18</b>	<b>nov-18</b>	<b>dec-18</b>
Privat arbejdsplads	15	18	19	27	26	25	22	24	28	30	40	42	35
Foreninger, organisationer mv.	2	2	3										
Kommunal arbejdsplads	7	8	9	11	11	10	7	4	4	4	8	9	10
Regional arbejdsplads	0	0	0	1	1	2	1	1	1	1	1	1	1
Statslig arbejdsplads	2	1	1	1	0	1	2	2	2	3	3	3	3
	26	29	32	40	38	38	32	31	35	38	52	55	49
<b>Integrationsindsatsen</b>	<b>dec-17</b>	<b>jan-18</b>	<b>feb-18</b>	<b>mar-18</b>	<b>apr-18</b>	<b>maj-18</b>	<b>jun-18</b>	<b>jul-18</b>	<b>aug-18</b>	<b>sep-18</b>	<b>okt-18</b>	<b>nov-18</b>	<b>dec-18</b>
Privat arbejdsplads	35	32	33	31	30	34	35	26	15	12	18	17	16
Foreninger, organisationer mv.	8	5	3										
Kommunal arbejdsplads	2	1	1	0	0	0	0	0	0	0	1	1	1
Regional arbejdsplads	0	0	0	0	0	0	0	0	0	0	0	0	0
Statslig arbejdsplads	0	0	0	0	0	0	0	0	0	0	0	0	1
	45	38	37	31	30	34	35	26	15	12	19	18	18



**Nytteindsats i kommunale virksomheder opgjort pr. ultimo måned**

	dec-17	jan-18	feb-18	mar-18	apr-18	maj-18	jun-18	jul-18	aug-18	sep-18	okt-18	nov-18	dec-18
LAB 2.12 Åbenlyst uddannelsespara	24	23	24	27	33	34	30	22	14	15	17	17	13
LAB 2.2 Jobparat kontanthjælp	14	20	46	39	26	20	19	17	17	20	14	21	15
LAB 2.1 A-dagpenge	0	0	6	0	3	3	2	0	2	2	0	1	2
I alt	38	43	76	66	62	57	51	39	33	37	31	39	30

Databrud på grund af omlægning fra KMD OPERA til Fasit pr. 1. marts 2018. Konsekvensen af omkonverteringer og de nye tekniske muligheder er bl.a. en ny opdeling i arbejdsgivertype

Jobcentret, OP, 23. januar 2019