

NOTAT

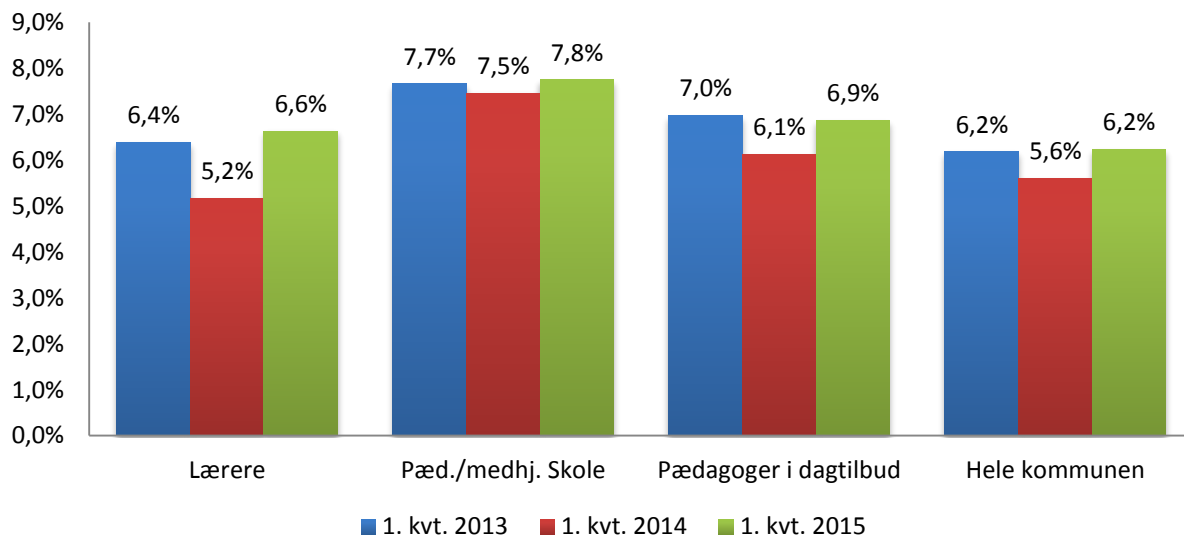
Status på sygefravær med fokus på lærere og pædagoger på skoleområdet - 1. kvartal 2015



21. april 2015
Center for Skole

Sags nr.:330-2014-86747

Udvikling i sygefravær 1. kvartal over en treårig periode for flere personalegrupper



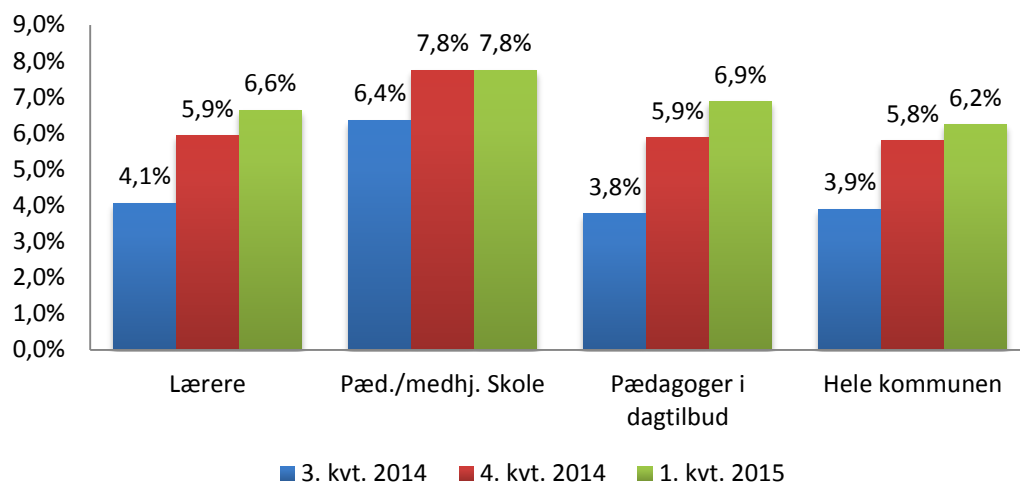
Ovenstående graf tager udgangspunkt i sygefravær 1. kvartal i 2013, 2014 og 2015 for henholdsvis lærere, pædagoger/pædagogmedhjælpere på skoleområdet, pædagoger i dagtilbud og hele kommunen.

Grafen viser, at sygefraværet for lærere og pædagoger/pædagogmedhjælpere på skoleområdet var højere i 1. kvartal 2015 end i 1. kvartal 2014. For begge gruppers vedkommende var sygefraværet i 1. kvartal 2015 næsten på niveau med 1. kvartal 2013.

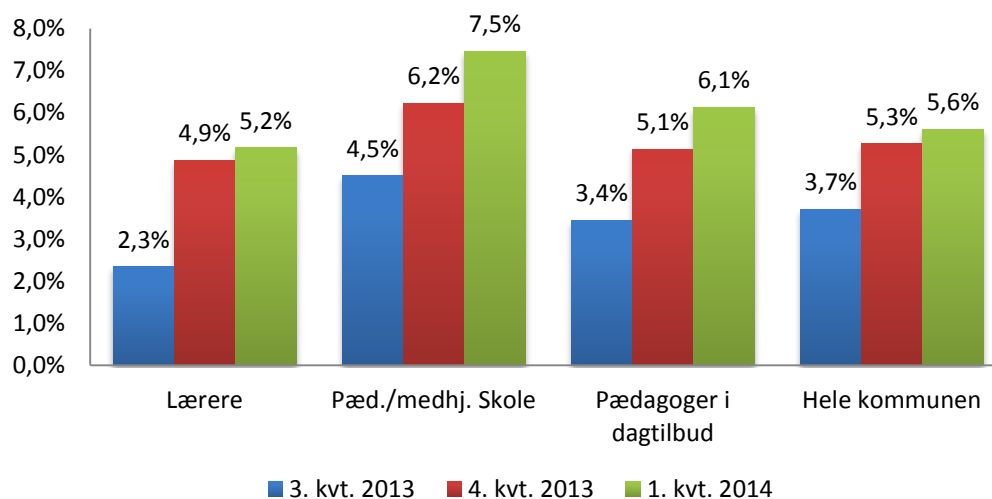
Sygefraværet for pædagoger på dagtilbudsområdet har været højere end sygefraværet for lærere og lavere end sygefraværet for pædagoger/pædagogmedhjælpere på skoleområdet i 1. kvartal alle tre år.

Fravær grundet barns 1. og 2. sygedag, tilskadekomst og graviditetsgener/barsel er ikke medtaget.

Udvikling i sygefravær i 3. og 4. kvartal 2014 og 1. kvartal 2015 for flere personalegrupper



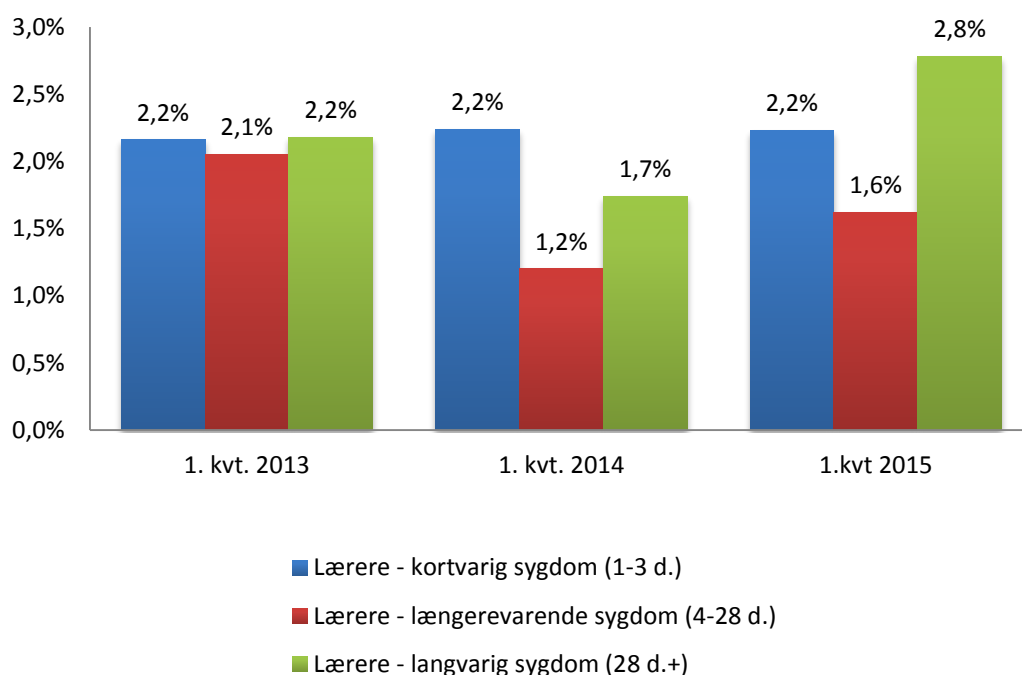
Udvikling i sygefravær i 3. og 4. kvartal 2013 og 1. kvartal 2014 for flere personalegrupper



Den første graf tager udgangspunkt i sygefravær 3. og 4. kvartal 2014 og 1. kvartal 2015 og den anden graf tager udgangspunkt i sygefravær 3. og 4. kvartal 2013 og 1. kvartal 2014 for henholdsvis lærere, pædagoger/pædagogmedhjælpere på skoleområdet, pædagoger i dagtilbud og hele kommunen.

De to grafer tegner et billede af, at sygefraværet normalt stiger støt fra 3. kvartal til 4. kvartal og fra 4. kvartal til 1. kvartal for alle medarbejdergrupper. En undtagelse her er sygefraværet for pædagoger/pædagogmedhjælpere, som var det samme i 4. kvartal 2014 og i 1. kvartal 2015.

Sygefravær for lærere på skoleområdet 1. kvartal over en treårig periode fordelt i forhold til fraværets varighed

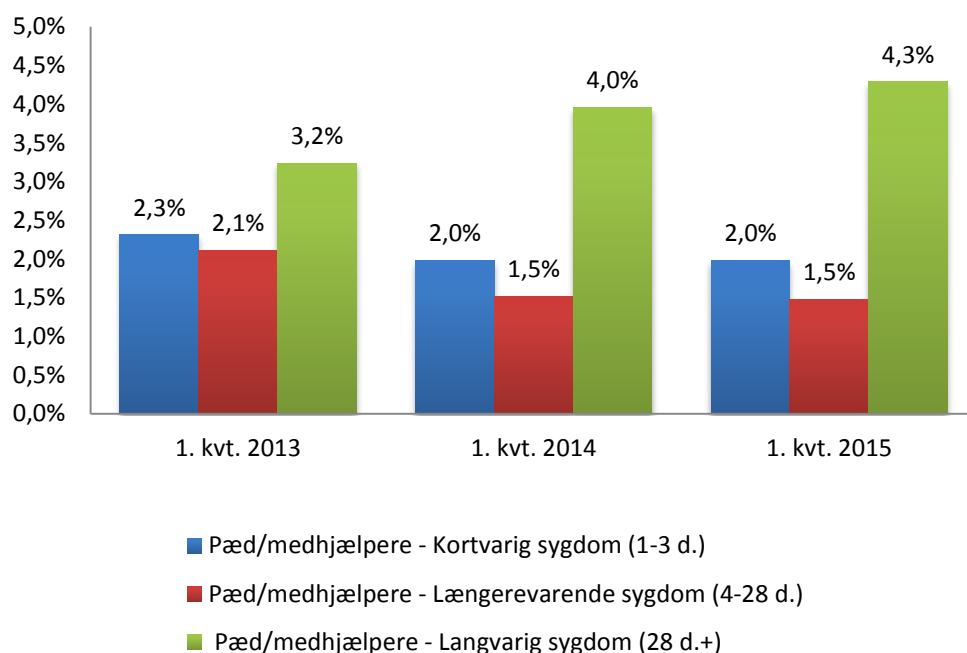


Ovenstående graf tager udgangspunkt i lærernes sygefravær i kategorierne, kortvarig sygdom (1-3 dage), længerevarende sygdom (4-28 dage) og langvarig sygdom (28 dage +) i 1. kvartal 2013, 2014 og 2015.

Grafen viser, at kategorien kortvarig sygdom (1-3 dage) for lærere i 1. kvartal 2015 var på samme niveau som både 1. kvartal 2013 og 1. kvartal 2014. Kategorien længerevarende sygdom (4-28 dage) var i 1. kvartal 2015 højere end 1. kvartal 2014 og lavere end 1. kvartal 2013. Kategorien langvarig sygdom (28 dage +) var højere i 1. kvartal 2015 end både 1. kvartal 2013 og 1. kvartal 2014.

Det kan oplyses, at 19 lærere var registreret som langtidssygemeldt i marts 2015. Ikke alle er registrerede med 31 dages langtidssygefravær. Det vil sige, at nogle først er blevet langtidssygemeldt midt i måneden og/eller er blevet raskmeldt midt i måneden.

Sygefravær for pædagoger og pædagogmedhjælpere på skoleområdet 1. kvartal over en treårig periode fordelt i forhold til fraværets varighed.



Ovenstående graf tager udgangspunkt i sygefravær for pædagoger /pædagogmedhjælpere på skoleområdet med kategorierne kortvarig sygdom (1-3 dage), længerevarende sygdom (4-28 dage) og langvarig sygdom (28 dage +) i 1. kvartal 2013, 2014 og 2015.

Grafen viser, at kategorierne kortvarig sygdom (1-3 dage) og længerevarende sygdom (4-28 dage) for pædagoger/pædagogmedhjælpere på skoleområdet var på samme niveau i 1. kvartal 2015 og 1. kvartal 2014 og lidt lavere end 1. kvartal 2013.

Kategorien langvarig sygdom (28 dage +) var i 1. kvartal 2015 højere end både 1. kvartal 2013 og 1. kvartal 2014.

Det kan oplyses, at 8 pædagoger/pædagogmedhjælpere var registreret som langtidssygemeldt i marts 2015. Ikke alle er registrerede med 31 dages langtidssygefravær. Det vil sige, at nogle først er blevet langtidssygemeldt midt i måneden og/eller er blevet raskmeldt midt i måneden.

Tiltag på skoleniveau til nedbringelse af sygefraværet

Skoleledelserne er meget opmærksomme på sygefraværet og har iværksat en række af tiltag for at nedbringe sygefraværet og undgå en yderligere stigning. Nedenfor er oplistet en række af de lokale tiltag, som skolerne arbejder med. Der er både individorienterede tiltag og generelle tiltag for den samlede personalegruppe samt organisatoriske tiltag. Nogle tiltag er af forebyggende karakter, mens andre er fokuseret på at få medarbejderne tilbage på arbejde:

- Fokus på hvordan den enkelte medarbejder trives og fungerer.
- Hurtig reaktion og opmærksomhed både med henblik på forebyggelse og ved sygemeldinger.
- Systematiske omsorgssamtaler – både lovpligtige og efter behov.
- Iværksættelse af rådgivning eller behandling gennem Slagelse Kommunes forskellige ordninger, f.eks. psykologhjælp.
- Sygemelding direkte til ledelsen pr. telefon samt tæt opfølgning.
- Midlertidig nedsættelse af arbejdstid (delvis rask/sygemelding).
- Ændringer i opgaver og skemaer med henblik på bedre muligheder for forberedelse for den enkelte.
- Aftaler om fleksibilitet i forhold til arbejdsopgaver.
- Buddy/makker ordninger med henblik på opmærksomhed.
- Teamsamarbejde med henblik på fælles ansvar og forpligtelser.
- Åben dialog mellem medarbejdere og ledelse.
- Løbende dialog med MEDudvalg, arbejdsmiljørepræsentanter og/eller tillidsrepræsentanter.
- Arbejde med social kapital, herunder spillet 'Det kompetente arbejdsliv'.
- Generelt fokus på styrkelse af trivsel, omsorg og fællesskab.
- Fokus på MEDstrukturen og brug af 'bottom up' processer ved større forandringer.
- Løbende gennemgang af fraværstatistik.
- Udarbejdelse af omsorgspolitik.

Centrale tiltag til nedbringelse af sygefraværet

Center for Skole har i vinteren 2014/15 afholdt flere temaarrangementer for ledere, tillidsrepræsentanter og arbejdsmiljørepræsentanter for at drøfte de nye opgaver og roller i forbindelse med skolereformen og Lov 409.

Herudover er nedsat en arbejdsgruppe og styregruppe, der via et spørgeskema til alle lærere og fokusgruppeinterviews har evalueret på implementering af Lov 409, herunder organisering af lærernes arbejdsdag.

Alle skoler har afdækket den sociale kapital og arbejder på forskellig vis med de lokale udfordringer.

Sygefravær har været på dagsordenen på skoleledermøder og er et fokuspunkt i de virksomhedsaftaler, som i øjeblikket er ved at blive udarbejdet. Dette sikrer tættere opfølgning på udviklingen på de enkelte skoler. Center for Skole er særligt opmærksom på og følger tæt op på skoler med højt sygefravær.