

Teknik og Miljø
2017

Status på bekæmpelse af rotter i Slagelse Kommune



Indhold

Indledning.....	3
Lovgrundlag	3
Rotteanmeldelser i Slagelse Kommune.....	4
Anmeldelser på landsplan.....	7
Årsager til stigninger af rotteanmeldelser	7
Vejret.....	7
Lovgivning	8
Fødeemner.....	8
Indgive anmeldelser	9
Stigninger i Slagelse Kommune	9
Rottebekæmpelse i Slagelse Kommune.....	9
Rottebekæmpelsen i dag	10
Forebyggende rottebekæmpelse	10
Økonomi	10
Forslag til indsatser.....	11
Fastholde nuværende takst	13
Model 1	13
Model 2	13
Model 3	13
Økonomisk grundlag.....	13
Beskrivelse af foreslåede metoder.....	13
Erfaring fra andre kommuner	15

Indledning

Der har igennem det seneste stykke tid været ekstra fokus i medierne på forekomsten af rotter, da antallet af anmeldelser hele tiden stiger. Det stigende antal anmeldelser er også gældende i Slagelse Kommune.

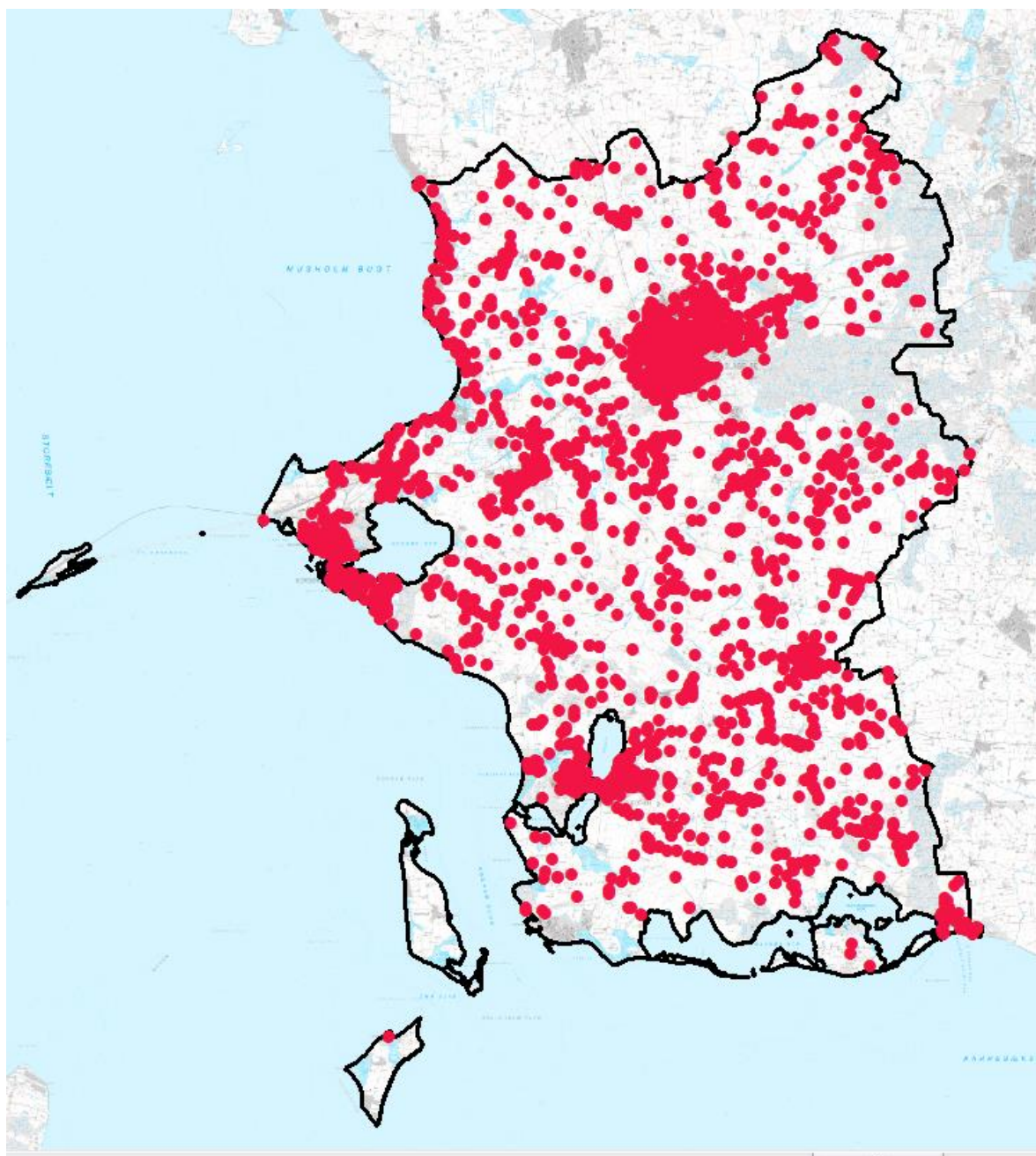
Nærværende notat giver et overblik over udviklingen af antallet af anmeldelser i Slagelse Kommune samt på landsplan. Herunder er det muligt at se fordelingen af anmeldelser i kommunen – både hvad angår by- eller landzone, kloakforhold eller årsager til anmeldelsen. Den opkrævede takst i Slagelse Kommune sammenlignes med andre kommuner samt gennemsnittet på landsplan. Til slut beskrives, hvordan rottebekæmpelsen er i dag, samt hvilke tiltag, der vil øge serviceniveauet i rottebekæmpelsen samt gøre det muligt at prioritere forebyggelsen af rotter, og derved give mulighed for at nedsætte antallet af rotteanmeldelser.

Lovgrundlag

Slagelse Kommune skal foretage en effektiv bekæmpelse af rotter jf. bekendtgørelse nr. 913 af 27/06/2016 om forebyggelse og bekæmpelse af rotter. Bekæmpelsen af rotter skal foregå i overensstemmelse med Miljøstyrelsens retningslinjer. Dette indebærer et krav om, at Slagelse Kommune, senest 8 dage efter at have modtaget en anmeldelse om forekomst af rotter, skal foretage tilsynsbesøg. Hvis der er set rotter indendørs, skal rottebekæmperne foretage tilsynsbesøg så hurtigt som muligt, og i Slagelse Kommune foretages tilsynet gerne samme dag. Der er ikke lavet et decideret lovkrav om rottebekæmpelse i kloak, men det er derimod en metode som bliver mere og mere udbredt i kommunerne.

Rotteanmeldelser i Slagelse Kommune

Borgere i Slagelse Kommune melder om rotter digitalt via kommunens hjemmeside. I selvbetjeningen giver borgerne information om adresse, hvor rotterne er set. Ud fra disse adresser fordeler rotteanmeldelserne fra sig som vist på kortet over Slagelse Kommune (figur 1).



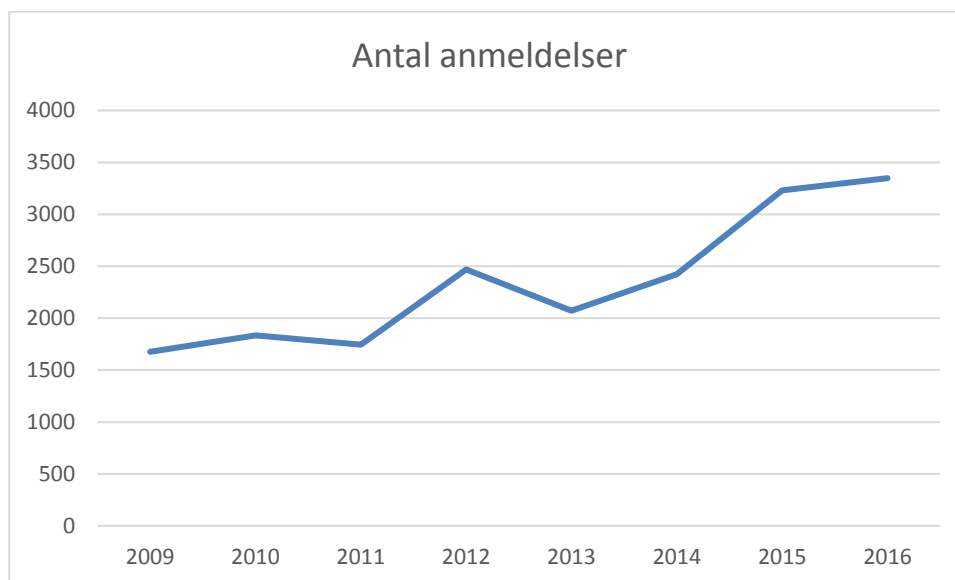
Figur 1: Prikkerne indtegnet på kortet viser de 3348 anmeldelser af rotter, der er indgivet i 2016.

Antal af rotteanmeldelser i Slagelse Kommune er stigende, og fra år 2009 til år 2016 er der omtrent sket en fordobling i antallet.

Der ses to tydelige stigninger mellem årene 2011-2012 og fra 2014 til 2015, hvor der fra 2015 til 2016 kun ses en mindre stigning på omkring 100 anmeldelser (tabel 1 og figur 2).

Tabel 1. Antallet af rotteanmeldelser gennem årene. Oplysningerne kommer fra Entreprenørservice, Slagelse Kommune.

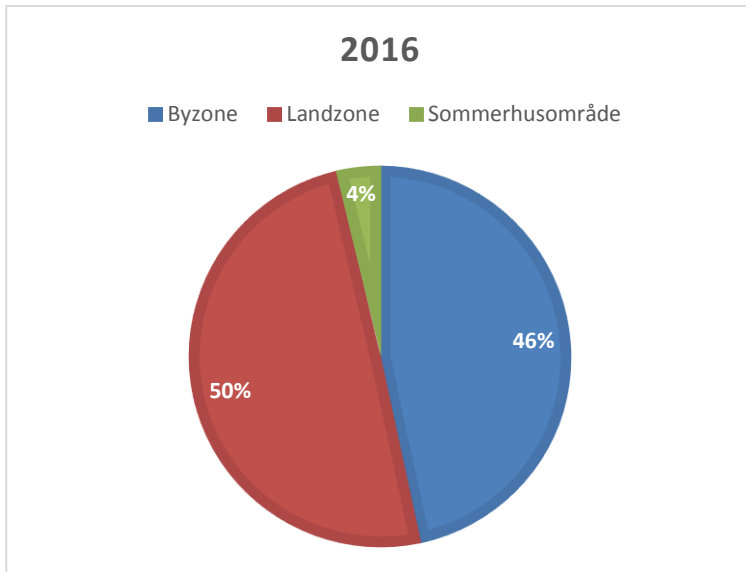
År	Antal rotteanmeldelser
2009	1676
2010	1833
2011	1746
2012	2469
2013	2072
2014	2423
2015	3229
2016	3348



Figur 2. Antallet af anmeldelser gennem årene fra 2009-2016.

Fordelingen af anmeldelserne fra 2013-2016 har ikke flyttet sig markant. 3-4% af anmeldelserne kommer fra sommerhusområderne, imens resten fordeler sig nogenlunde ligeligt imellem by- og landzone (figur 3). Der er dog sket en forskydning, da 42% af anmeldelserne i 2013 var i landzonen, hvor det i 2016 er 50% af anmeldelserne.

Den største andel af anmeldelser ligger i kloakerede områder fremfor ukloakerede områder med en fordeling på omkring 60-40%.

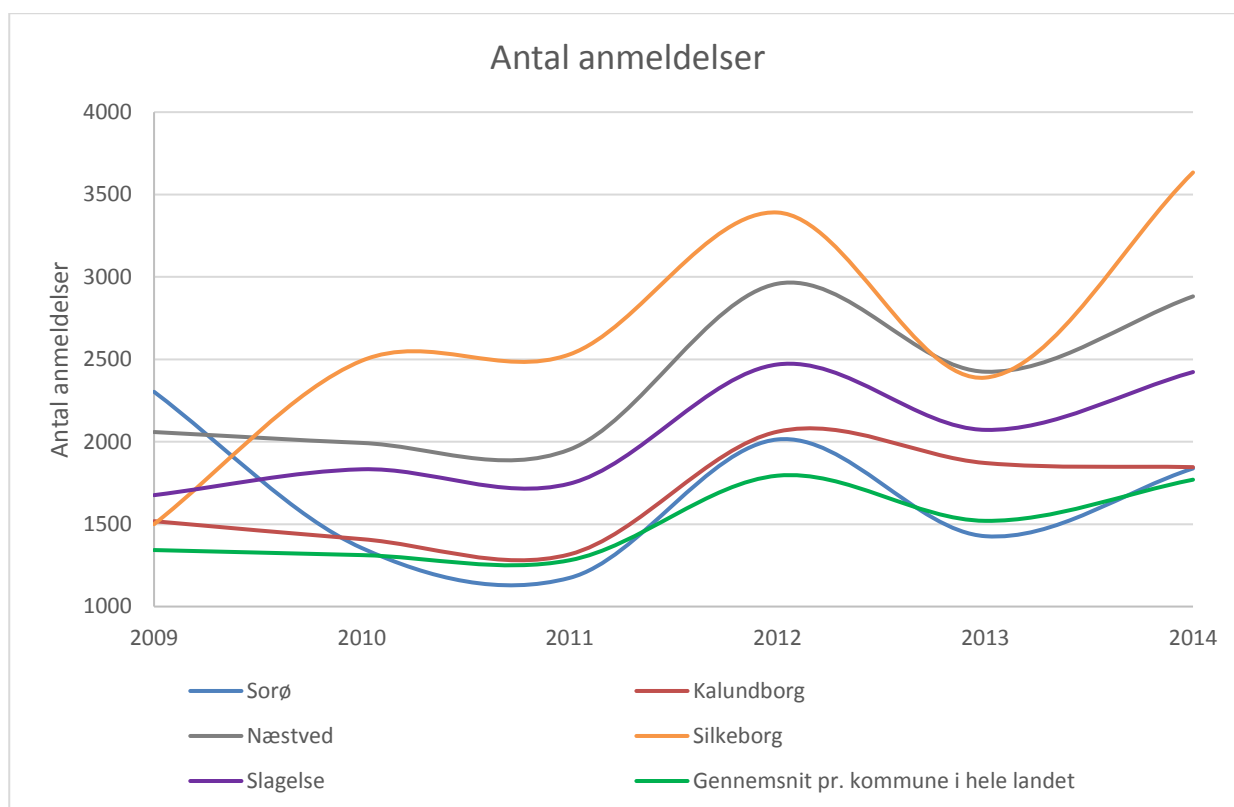


Figur 3: Fordeling af anmeldelser i sommerhusområde, by- og landzone.

Anmeldelser på landsplan

Information omkring rotteanmeldelser på landsplan er hentet fra Miljøstyrelsen, der kun indeholder data til og med 2014.

Som det ses på figur 4 ligger antallet af rotteanmeldelser i Slagelse Kommune i samme niveau som nabokommunerne. Silkeborg Kommune er taget med i sammenligningen, da Silkeborg minder meget om Slagelse i forhold til størrelse og fordelingen af by og land. Det ses, at Slagelse Kommune følger de samme kurver som på landsplan.



Figur 4: Graf over antal anmeldelser om rotter fra nabokommuner og Silkeborg Kommune. Silkeborg Kommune er taget med i sammenligningen, da den minder om Slagelse Kommune i forhold til størrelse og fordelingen af by og land.

Årsager til stigninger af rotteanmeldelser

Det er ikke kun i Slagelse Kommune, at der ses stigninger i antallet af rotteanmeldelser. Fra 2013-2016 er der sket en stigning på 44 % på landsplan.¹ Årsagerne til de generelle stigninger kan være mange, men følgende forklaringer vurderes relevante.

Vejret

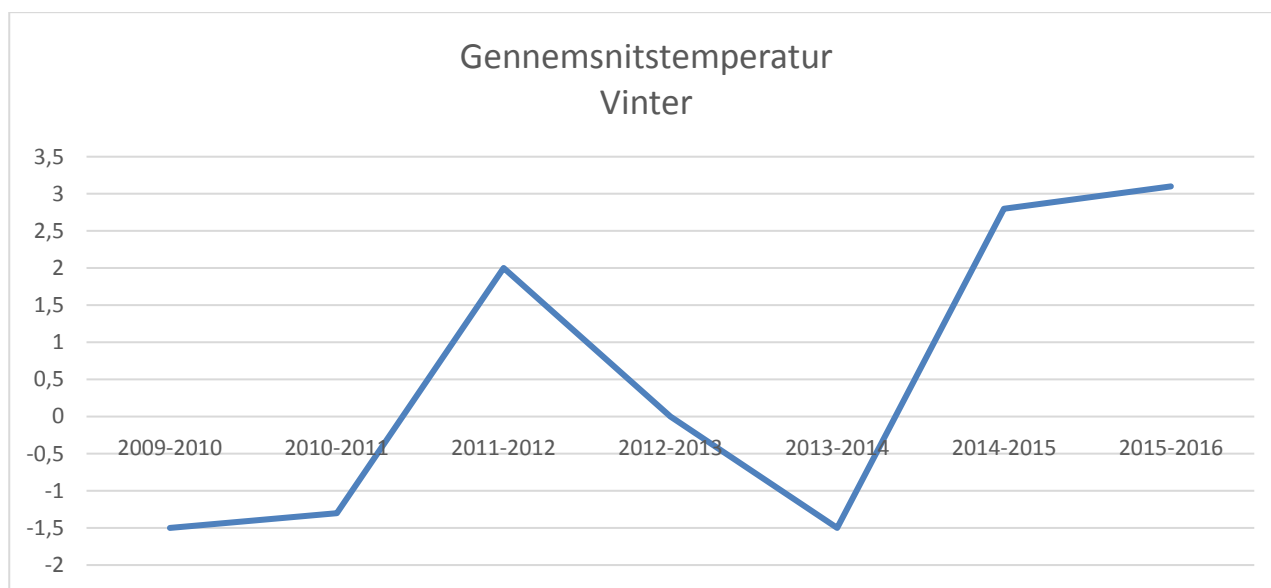
En forklaring på det øgede antal af rotteanmeldelser, er de varme vintre, der har været igennem de sidste par år. En mild vinter gør, at rotterne kan nå at få et ekstra kuld unger, men også at flere overlever. Ved den store stigning af rotteanmeldelser fra 2011 til 2012 ses en meget mild vinter med en gennemsnitstemperatur på 2,0°C. I vinteren 2016-17 havde vi en gennemsnitstemperatur

¹ <https://www.dr.dk/nyheder/penge/kontant/kort-se-hvor-mange-rotteanmeldelser-der-er-i-din-kommune>

på 2,8°C, hvorfor vi kan forvente at rotteanmeldelserne stiger yderligt i 2017. Ved at sammenligne figur 4 og 5 er det tydeligt, at kurverne følger samme mønster. Dette kan tyde på at vejret er en vigtig faktor i forklaringen på det høje antal rotteanmeldelser.

Tabel 2: Gennemsnitstemperaturerne for vintrene (dec., jan., feb.) gennem årene. Til sammenligning anser DMI normaltemperaturen for vintermånederne som 0,5° C, der blev målt i årene 1961-90.

Årstal	2009-10	2010-11	2011-12	2012-13	2013-14	2014-15	2015-16	2016-17
Gennemsnitstemperatur	-1,5°C	-1,3°C	2,0°C	0,0°C	-1,5°C	2,8°C	3,1°C	2,8°C



Figur 5: Gennemsnitstemperatur for de tre vintermåneder dec-feb gennem årene.

Lovgivning

Lovgivningen har ændret sig på flere områder for at nedbringe mængde af rottegift. Det betyder blandt andet, at rottebekæmperne nu kun må udlægge gift ved bebyggelse, og kun når borgerne er på adressen. Dette kan gøre, at der bliver brugt ekstra tid pr. besøg, hvorved rottebekæmperne ikke når lige så mange besøg pr. dag som førhen.

Indtil 2014 havde kloakmestrene pligt til at indberette til kommunen, når kloakskader var blevet udbedret. At de ikke længere har pligt til dette, giver en usikkerhed på, om der sker en udbedring af skaderne. En manglende udbedring kan medvirke til, at rottetilholdene ikke forsvinder, og derved forårsager flere rotteanmeldelser.

Fødeemner

Et stort problem i den øgede rottebestand er, at der altid er tilgængelige fødeemner. Dette gælder både ved jagtfodringer, fuglefodringer, hønsehold, nedfaldsfrugt og affald. Rotterne vil med andre ord, altid kunne finde mad – og det giver dem en fordel i at forlade kloakkerne.

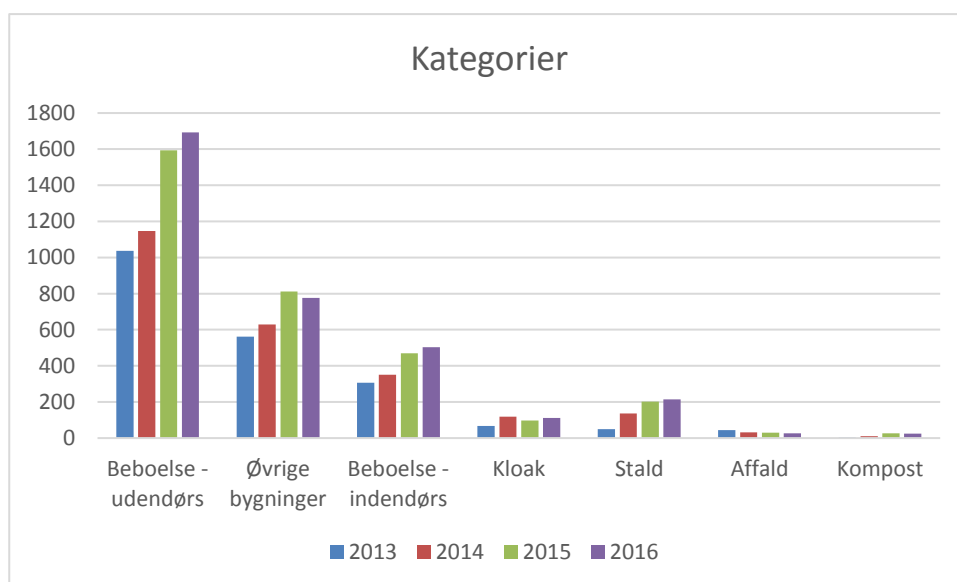
Indgive anmeldelser

Efterhånden indgives anmeldelserne digitalt, hvor borgerne førhen skulle ringe til kommunerne for at melde om rotter. Det kan medføre, at langt flere vælger at anmelde, fordi det er nemmere. Det betyder, ikke nødvendigvis at rottebestanden er blevet større.

Stigninger i Slagelse Kommune

Rottebekæmperne angiver en årsag til den indgivne anmeldelse (figur 6), hvilket kan være med til at forklare stigningerne i antallet af anmeldelser. Antallet af årsager stemmer ikke overens med antallet af anmeldelser, da der sagtens kan være flere årsager til én anmeldelse. På samme måde kan denne årsag også ændres for hver gang bekæmperne har været ude på besøg.

Fordelingen af antallet af anmeldelser i de forskellige kategorier er således, at der siden 2013 har været flest anmeldelser, der angives som udendørs beboelse. Det er også i denne kategori, vi ser den største stigning over årene, hvor antallet af anmeldelser i de andre kategorier hverken falder eller stiger markant. Kategorien beboelse – udendørs dækker blandt andet over rotter ved kompostbunker, under fliser eller lignende. Øvrige bygninger dækker over anmeldelser, hvor rotterne er set i garager, udhuse, staldbygninger eller lader. Begge steder er responstiden op til 8 dage.



Figur 6. Årsagskategorier fra Entreprenørservice.

Rottebekæmpelse i Slagelse Kommune

Slagelse Kommune har en handleplan for bekæmpelse og forebyggelse af rotter, der beskriver de tiltag som kommunen har valgt at fokusere på i perioden indtil 2018:

1. Opsætning af rottespærre på kommunale institutioner
2. Defekte kloakker og afløbsinstallationer udbedres hurtigst muligt
3. Reducere rottegener ved hensigtsmæssig fuglefodring og hønsehold
4. Videreudvikle procedure for forebyggelsen og bekæmpelsen
5. Evaluere rottebekæmpelsen og fremdriften af planlagte aktiviteter
6. Skaffe viden om forekomst af resistens i Slagelse Kommune

Rottebekæmpelsen i dag

Rottebekæmpelsen udføres af Entreprenørservice, der har tre fuldtidsansatte til opgaven. Hver uge laves der en køreplan for at tidsoptimere, så bekæmperne kan nå flest mulige besøg. Dog bliver ruterne afbrudt, når en borger anmelder om rotter indendørs, da bekæmperne gerne skal på besøg med det samme. På en typisk dag udfører bekæmperne hver 24 besøg hos borgere på forskellige adresser.

På grund af de stigende rotteanmeldelser bliver rottebekæmperne mere og mere udfordret i forhold til at overholde Miljøstyrelsens retningslinjer. Af samme årsag bliver det mere udfordrende at opretholde serviceniveauet over for borgerne.

Rottespærrer

I henhold til handleplanen er der opsat rottespærrer på kommunale institutioner for at forebygge tilhold af rotter.

Sikringsordninger

En sikringsordning er en forebyggelse mod fremtidige rottetilhold. Sikringsordninger hører ikke under den kommunale rottebekæmpelse, men er et frivillig tiltag, der oftest benyttes på ejendomme, hvor risikoen for forekomst af rotter er høj. Dette gælder både virksomheder og landejendomme. Sikringsordninger hører ind under privat forebyggelse, da kommunens rottebekæmperer først har mulighed for at komme på besøg, når der er set rotter.

Bekæmpelse i kloak

SK Forsyning har ingen intentioner om at lave decideret rottebekæmpelse i kloakkerne. De laver dog forebyggende bekæmpelse ved at opstille fælder på egne matrikler. Derudover undersøger og renoverer de offentlige defekte kloakker, og ødelægger rotternes tilholdssteder, så de ikke vender tilbage.

Oplysning og vejledning

Center for Teknik og Miljø, er ved at udarbejde en vejledning om hønsehold i boligområder. Denne vejledning indeholder et afsnit om at undgå rotter, hvilket vil hjælpe til forebyggelsen af rotter i forbindelse med dyrehold.

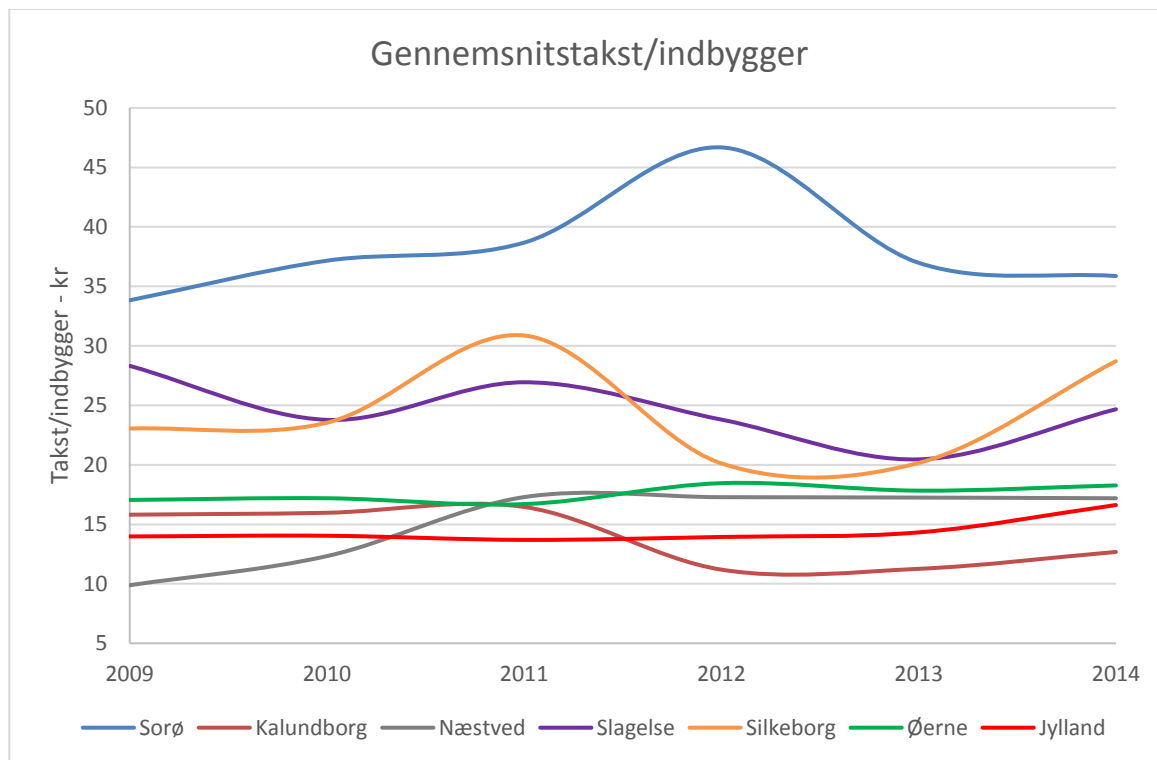
Forebyggende rottebekæmpelse

Som beskrevet i ovenstående findes der allerede en del forebyggende rottebekæmpelse i henhold til Slagelse Kommunes handlingsplan. Dog har den forebyggende indsats været reduceret, da de fleste ressourcer går til den egentlige bekæmpelse. Af samme årsag har videreudvikling og evaluering været nedprioriteret.

Økonomi

Rottebekæmpelsen er brugerfinansieret og opkræves via ejendomsskatten. Der opkræves en fastsat promille på 0,0368 ‰. I 2016 gav det en indtægt på 2,422 millioner kr. Budgettet er i balance. Budgettet er lagt ud fra hvile i sig selv-princippet. Princippet betyder, at indtægter og udgifter over en årrække skal balancere.

Som det ses i figur 7 har Slagelse Kommune en højere takst pr. indbygger end de fleste af nabokommunerne, samt gennemsnittet for Jylland og øerne. Taksten er lavere end taksten i Sorø Kommune, og meget lig Silkeborg Kommune. Hertil kan det være interessant, at Slagelse Kommune, Sorø Kommune og Silkeborg Kommune har kommunal rottebekæmpelse, hvor Kalundborg Kommune og Næstved Kommune har udliciteret bekæmpelsen til private firmaer.



Figur 7. Gennemsnitstakst pr. indbygger i de forskellige kommuner samt gennemsnit for øerne og Jylland.

Forslag til indsatser

Som tidligere nævnt forårsager den store stigning af rotteanmeldelser, at det er udfordrende at opretholde serviceniveauet i rottebekæmpelsen. Der er fremsat forskellige forslag til, hvordan administrationen med ekstra ressourcer vil kunne følge med de stigende rotteanmeldelser.

Da anmeldelserne fordeler sig nogenlunde jævnt imellem by- og landzone, vil det være nødvendigt at øge indsatsen på begge områder.

Forslagene til de tre modeller indeholder en kombination af forskellige metoder, men alt efter ressourcer vil det naturligvis være muligt at til- eller fravælge tiltag eller sammensætte en helt ny model.

I tabel 3 ses de forskellige bekæmpelsesmetoder, hvilken model de er med i samt deres økonomi. En nærmere beskrivelse af metoderne kan ses i tabel 4.

Tabel 3: Forslag til 3 bekæmpelsesmodeller og deres økonomi

Område	Bekæmpelsesmetode	Model 1	Model 2	Model 3	Økonomi
Rottebekæmpelse i det åbne land	Foderstationer med smækfælder			X	50.000 kr.
	Opsætning af redekasser til ugler og siddepinde til rovfugle	X			10.000 kr.
	Informationskampagne om korrekt vildtfodring		X	X	30 t. 20.000 kr.
Rottebekæmpelse i byzone	Opsætning af WiseTraps i kloakken – 20 stk.	X			240.000 kr.
	Opsætning af WiseTraps i kloakken – 50 stk.		X		600.000 kr.
	Opsætning af WiseTraps i kloakken – 100 stk.			X	1.200.000 kr.
	Informationskampagne til grundejere om pligt til at vedligeholde privat kloak	X			30 t. 20.000 kr.
	Rottesikring af affaldsbeholdere	X			10 t. 4.000 kr.
	Opstarte samarbejde med viceværter, boligforeninger, grundejerforeninger		X		50 t. 15.000 kr.
	Aktiviteter/informationskampagne/emneuge i skoler og børnehaver		X	X	30 t. 9.000 kr.
	Opsætning af fælder på privat grund i samarbejde med borgere, 20 stk.			X	60.000 kr.
	Administrative tiltag	Sagsbehandlere kontaktes hurtigere af rottebekæmperne, hvis en given sag ikke skrider fremad	X		
Ved kloakskade kræves, at dokumentation for udbedring sendes til kommunen.			X		100 t. 300.000 kr.
Meddele påbud om udbedring af kloakskader straks de konstateres				X	100 t. 300.000 kr.
Ekstra omkostninger		280.000 kr.	944.000 kr.	1.639.000 kr.	

Fastholde nuværende takst

Hvis taksten forbliver uændret på 0,0368‰ vil budgettet fortsat ligge på omkring 2,4 mio. kr. Det giver en gennemsnitlig takst pr. indbygger på 30,58 kr.

Model 1

Model 1 har en samlet pris på 0,28 mio. kr. for de ekstra tiltag. Hvis denne model vælges, øges budgettet til bekæmpelse fra 2,4 mio. kr. til 2,68 mio. kr. Denne forøgelse af budgettet vil kræve at taksten for rottebekæmpelse hæves til 0,0407‰. Det giver en gennemsnitlig takst pr. indbygger på 33,84 kr.

Model 2

Model 2 har en samlet pris på 0,94 mio. kr. for de ekstra tiltag. Hvis denne model vælges, øges budgettet til bekæmpelse fra 2,4 mio. kr. til 3,34 mio. kr. Denne forøgelse af budgettet vil kræve at taksten for rottebekæmpelse hæves til 0,0508‰. Det giver en gennemsnitlig takst pr. indbygger på 42,22 kr.

Model 3

Model 3 har en samlet pris på 1,6 mio. kr. for de ekstra tiltag. Hvis denne model vælges, øges budgettet til bekæmpelse fra 2,4 mio. kr. til 4,04 mio. kr. Denne forøgelse af budgettet vil kræve at taksten for rottebekæmpelse hæves til 0,0614‰. Det giver en gennemsnitlig takst pr. indbygger på 50,99 kr.

Økonomisk grundlag

Beløbene til de forskellige bekæmpelsesmetoder er estimeret ud fra lignende tiltag, og ligger derfor ikke helt fast. Der vil derfor være mulighed for, at metoderne kan svinge lidt i pris. På samme måde er der estimeret et timeantal, som rottebekæmpere og sagsbehandlere antages at skulle bruges på de pågældende tiltag.

Beskrivelse af foreslåede metoder

Tabel 4. Beskrivelse af de forskellige bekæmpelsesmetoder, der er nævnt i tabel 3.

Metode	Beskrivelse	Resultat af metode
Foderstationer med smækfælder	Der kan sættes foderstationer med smækfælder eller intelligente foderstationer ved fodringspladser til vildtfodring.	At rotterne ikke har adgang til ubegrænset føde, hvilket vil gøre det svære for rotterne at overleve.
Opsætning af redekasser til ugler og siddepinde til rovfugle	Opsætning af redekasser til ugler og siddepinde til rovfugle kan tiltrække fuglearter, hos hvem blandt andet rotter indgår i føden.	Et eventuelt fald i antal af rotter, da de vil indgå i fødekæden.
Informationskampagne om korrekt vildtfodring	En eventuel kampagne kunne involvere undervisning om korrekt vildtfodring til jægere. Det kunne være et tilbud i forbindelse med at tage jagttegn.	Korrekt vildtfodring vil medføre, at rotterne ikke har et sted med ubegrænset føde.

Opsætning af WiseTraps i kloakken	Opsætning af WiseTraps i kloakkerne vil kunne udrydde rotter i udvalgte områder. Dette giver især god mening i forbindelse med kloakreovering eller udbedringer af skader, eller i områder, hvor der er mulighed for at sætte rottespærre op efterfølgende. Hvis rotterne bare udrykkes i et område, vil de sandsynligvis komme tilbage lige så snart fælderne fjernes, hvorfor det ikke vil give et langsigtet fald i rotteanmeldelser.	Et fald i antallet af rotter. Rotterne vil blive bekæmpet inden de når op på overfladen.
Informationskampagne til grundejere om pligt til at vedligeholde privat kloak	Ikke alle grundejere er vidende om, at de har pligt til at vedligeholde deres kloak. En informationskampagne kunne enten indeholde annonce i avisen, brev til grundejere, opslag på sociale medier, kommunens hjemmeside eller andet.	Vedligeholdelse af privat kloak vil medføre færre kloakskader, hvilket vil gøre det mere vanskeligt for rotterne at komme op på overfladen.
Rottesikring af affaldsbeholdere	Affaldsbeholdere skal rottesikres, ved at sørge for at de er helt lukkede med bundprop.	Ved rottesikring har rotterne ikke ubegrænset adgang til fødeemner.
Starte dialog med viceværter, boligforeninger, grundejerforeninger	En dialog vil kunne medføre et samarbejde, hvor viceværter, bolig- og grundejerforeninger informeres om rotter, tegn på rotter samt forebyggende foranstaltninger.	Samarbejdet vil kunne medføre større opmærksomhed på rotter, så rotter enten helt kan undgås eller i hvert fald opdages tidligere.
Aktiviteter/informationskampagne/emneuge i skoler og børnehaver	Det er vigtigt at skabe opmærksomhed på problemet så tidligt som muligt. En informationskampagne kunne omhandle henkastning af affald og madpakker.	Mindre affald og mad kastet i naturen vil give rotterne svære ved at finde føde.
Opsætning af fælder på privat grund i samarbejde med borgere	Der findes forskellige fælder, der virker ved at rotterne stikker hovedet op i en kasse, bliver udsat for en gaspatron, og får knækket nakken. For at undgå at fælderne bliver stjålet eller ødelagt, kunne det være en idé at begynde et samarbejde med borgere, hvor fælderne kan stå privat. Det vil medføre, at fælderne kan stå i fred, men også at borgerne kan være behjælpelige i forbindelse med at tilse fælderne – og derved mindske de administrative omkostninger. I forbindelse med denne metode vil det også være naturligt at starte dialoger omkring rottebekæmpelse.	Nedgang i antallet af rotter, samt dialog med borgere om rottebekæmpelse.
Sagsbehandlere kontaktes hurtigere af rottebekæmperer, hvis en given sag ikke skrider fremad	Metoden vil medføre, at sagsbehandleren hurtigere kan starte dialog med borgeren omkring rottebekæmperens besøg og metoder.	Hurtigere rottebekæmpelse.

Ved kloakskade kræves, at dokumentation for udbedring sendes til kommunen	Dette kan medføre at kloakskader udbedres hurtigere og af autoriseret kloakmester.	Udbedring af kloakskader minimerer risikoen for et vedvarende rottetilhold.
Meddele påbud om udbedring af kloakskader straks de konstateres	Dette vil medføre, at alle kloakskader udbedres inden for en fastsat periode.	Udbedring af kloakskader minimerer risikoen for et vedvarende rottetilhold.

Erfaring fra andre kommuner

Rødovre Kommune har stor succes med blandt andet at benytte WiseTraps til at udrydde rotter i udvalgte områder. Efter de har intensiveret rottebekæmpelsen har de nedsat anmeldelserne med 30%. Dog skal det nævnes at Rødovre Kommune er en ren bykommune, hvorved Slagelse Kommune ikke ville kunne se samme effekt. Endvidere har Rødovre Kommune et budget på 3.000.000 kr. om året.

Herlev Kommune har derimod ikke haft samme succes med WiseTraps. De kan ikke benyttes i offentlige kloakker, pga. størrelsen, og Herlev har valgt at skille sig af med fældeerne. Flere kommuner har planlagte samarbejder med deres respektive forsyninger. Et eksempel er

Hedensted Kommune, hvor Hedensted Spildevand står for bekæmpelse af rotter nede i kloakkerne. De stiller omkring 400 WiseTraps op ad gangen, og bekæmper et afgrænset område – ofte i forbindelse med kloakreoveringer og gravninger. Omkostningerne holdes nede ved at de selv udfører service på fældeerne, men budgettet ligger på 1,9-2 millioner om året. Hedensted Forsyning finansierer selv rottebekæmpelsen nede i kloakkerne med WiseTraps, da de mener, at effektiv rottebekæmpelse medfører, at deres kloakker holder længere.

De fleste adspurgte kommuner har forebyggende rottebekæmpelse i forbindelse med information til borgere, men fokuserer mest på selve bekæmpelse af rotter.

Slagelse Kommune
Teknik og Miljø
Miljøafdelingen
Dahlsvej 3
4220 Korsør

www.slagelse.dk

Maj 2017
Redaktion: Tine Fehrmann, Virksomheder og Landbrug
Design: Teknik og Miljø/NFN
Tryk: Slagelse Kommune

