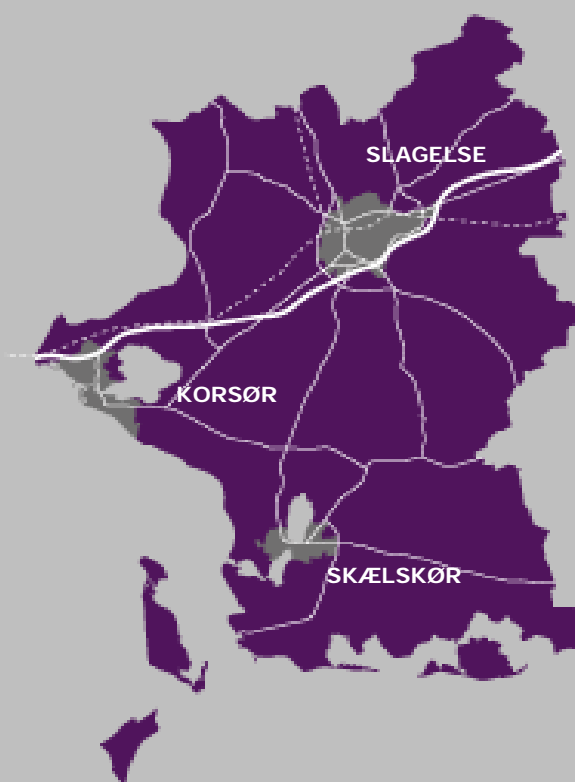




Befolkningsprognose 2017-2027



Indhold

Forord	3
1. Prognosemodellens forudsætninger	3
2. Befolkningsudviklingen 2015-2027	4
3. Befolkningsprognosen fordelt på aldersgrupper	6
3.1. Udvikling i antallet af børn og unge i alderen 0-5 år og 6-16 år	8
3.2. Udviklingen i antallet af personer mellem 17-25 år	9
3.3. Udviklingen i antallet af personer i den erhvervsaktive alder	9
3.4. Udviklingen i antallet af personer over 65 år	11
4. Boligprogrammet og tendenser på boligmarkedet	12
4.1. Boligprogrammet	12
4.2. Nye arbejdspladser – Sygehus og udflytning af statslie arbejdsplader	12
4.3. SDU og de øvrige uddannelsesinstitutioner	13
4.4. Måltal	13
4.5. Rummelighed	13
5. Bilag	14
5.1. Bilag 1: Slagelses Kommunes boligprogram 2016	14

Forord

Den foreliggende befolkningsprognose for Slagelse Kommune er udarbejdet af Center for Vækst og Plan og Center for Økonomi.

Befolkningsprognosen er i lighed med tidligere år, udarbejdet med udgangspunkt i prognosemodellen KMD OPUS SIMULERING BEFOLKNING. Der er tale om en teoretisk velfunderet og sammenhængende model, der bygger på modeller udarbejdet af professor Jens Jeppesen, Statistisk Institut ved Århus Universitet.

Prognosen er udarbejdet på baggrund af kommunes boligbyggeprogram for 2016 og befolknings-sammensætningen pr. 1. januar 2016 opgjort af Danmarks Statistik.

Det er en grundlæggende antagelse for prognosemodellen, at befolkningsudviklingen i kommunerne og kommunernes delområder, afhænger af det lokale boligbyggeprogram, men udviklingen er i høj grad også afhængig af den generelle udvikling i et større område (arbejdskraftoplandet).

Til at beregne befolkningsudviklingen i arbejdskraftoplandet anvendes Danmarks Statistiks prognose, som er en befolkningsfremskrivning baseret på de seneste 4 års demografiske udviklingstendenser med hensyn til fødselshyppighed, dødelighed og flytninger.

Beregninger bag dette års befolkningsprognose er i særlig grad udfordret af stor usikkerhed om antallet af flygtninge i 2016 og i de kommende år. Flygtningekvoter og kommunens forpligtelser i den henseende fastsættes af staten, og antallet af flygtninge og afledte familiesammenføringer kan kun estimeres, og selve befolkningsprognosen er derfor behæftet med stor usikkerhed.

Prognosen udfordres også af, at Slagelse kommune og andre kommuner oplever fremgang i befolkningen som ikke kun skyldes tilgang af flygtninge. Det er på nuværende tidspunkt vanskeligt at vurdere om der er sket et skift i flyttemønstret og de store byers tiltrækningskraft.

Befolkningsprognosen danner grundlag for udarbejdelsen af budget 2017 og for overslagsårene 2018–2020.

1. Prognosemodellens forudsætninger

Flygtninge

Som omtalt i forordet, er beregningerne af årets befolkningsprognose i lighed med prognosen for sidste år udfordret af en stor usikkerhed om konsekvenserne af det forholdsvis store pres på flygtningeområdet, som EU/Danmark oplever i disse år fra krigene i bl.a. Mellempøsten.

Ikke blot spørgsmål om hvornår og hvor mange flygtninge kommunen skal modtage, men også omfanget af de afledte familiesammenføringer og antallet af børn pr. familie udfordrer, prognosemodellens antagelser om kommunens befolkningssammensætning og dermed opregningskoefficienter.

Slagelse Kommunes flygtningekvote for 2016 udgør 225 flygtninge, og hertil forventes der på nuværende tidspunkt omkring 200 familiesammenførte personer fordelt med 100 voksne og 100 børn mellem 0- 17 år.

Der er ikke udmeldt kvoter for 2017 og årene frem, og derfor tager indeværende prognose udgangspunkt i, at der i årene efter 2016 vil være et normaliseret flygtningeindtag svarende til den kvote vi har set de senere år.

Det antages endvidere (i mangel af anden information) at flygtningenes fertilitets-, mortalitets- og forblivelsesrater vil svare til den nuværende befolkningssammensætning.

Arbejdskraftopland m.m.

Arbejdskraftoplandet defineres som de kommuner som Slagelse kommune ligger i konkurrence om at tiltrække borgere. Et af konkurrenceparametrene er blandt andet, hvor mange nybyggerier og boliger som de omliggende kommuner har til rådighed.

I forhold til tidligere års befolkningsprognoser, er der foretaget mindre ændringer omkring arbejdskraftoplandet og dets indvirkning. Disse ændringer beror på vurderinger af ændrede pendler og bopætningsmønstre, hvor det i dag er mere almindeligt at pendle langt end det tidligere har været.

Arbejdskraftoplandet er i denne prognose defineret som Odsherred, Holbæk, Faxe, Kalundborg, Ringsted, Sorø og Næstved – kommuner (undtagen København) hvor der er den største til- og fraflytning.

Boligprogrammet

Der er i boligprogrammet for 2016 indarbejdet en stigning på 321 boliger fordelt på følgende boligtyper: parcelhuse 57, etagebyggeri 160 og studieboliger 104. (se bilag 5.1)

Boligprogrammet er indarbejdet i prognosen. Omkring studieboliger forventes effekten af nye boliger på Ingemannsvej, at kunne holdes inden for den eksisterende stigning i befolkningsprognosen. Da det er usikkert om nye boliger vil øge tilgangen yderligere.

Udvikling 2015

Slagelse kommune har i 2015 oplevet en stor stigning i antallet af 0 årige og aldersgruppen 17-33 år.

Da udviklingen kun bygger på et år og ikke kan antages at være en tendens, - er der i prognosen ikke foretaget særlige justeringer i modellens grundforudsætninger.

Såfremt der ikke eksplicit gives udtryk for andet, tager alle tabeller og diagrammer i denne rapport udgangspunkt i ovenstående antagelser.

2. Befolkningsudviklingen 2015-2027

Befolkningen i Slagelse Kommune er steget fra 77.293 personer pr. 1. januar 2015 til 78.140 personer pr. 1. januar 2016, hvilket svarer til en stigning på 847 personer eller 1,1 % i 2015.

Stigningen på 847 personer i løbet af 2015 har været noget højere end forventet, idet der i sidste års befolkningsprognose var forventet en stigning i befolkningstallet på 240 personer.

Den samlede stigning på 847 personer dækker over en stigning i aldersgruppen 0 årige samt 17-42 årige på hhv. 73 personer og 397 personer. I gruppen af 65-79 årige har der været en fremgang på 275 personer, og gruppen af 80-99 årige er der en fremgang på 132 personer.

I forhold til sidste års prognose ligger forskellen især i aldersgruppen 0 årige, 17-25 årige, og 26-42 årige.

De 0 årige har den største afvigelse, og er steget med 11 %. På landsplan har der været en stigning på omkring på 2,4 % i 2015. Stigningen på landsplan ligger i sidste halvdel af 2015 på 4,6 %.

Figur 1. Udvikling ifht. 1. januar 2015 og sidste års prognose

Udvikling 2015		
Alder	Forskel primo 2015 og primo 2016	Forskel prognose 2016 og faktisk udvikling 2015
0 - 99	847	606
0 - 0	73	81
0 - 5	36	88
6 - 16	-58	32
17 - 25	243	224
26 - 42	154	211
43 - 59	46	-7
60 - 64	19	-4
65 - 79	275	34
80 - 99	132	28

Figur 2. Den forventede befolkningsudvikling i Slagelse Kommune

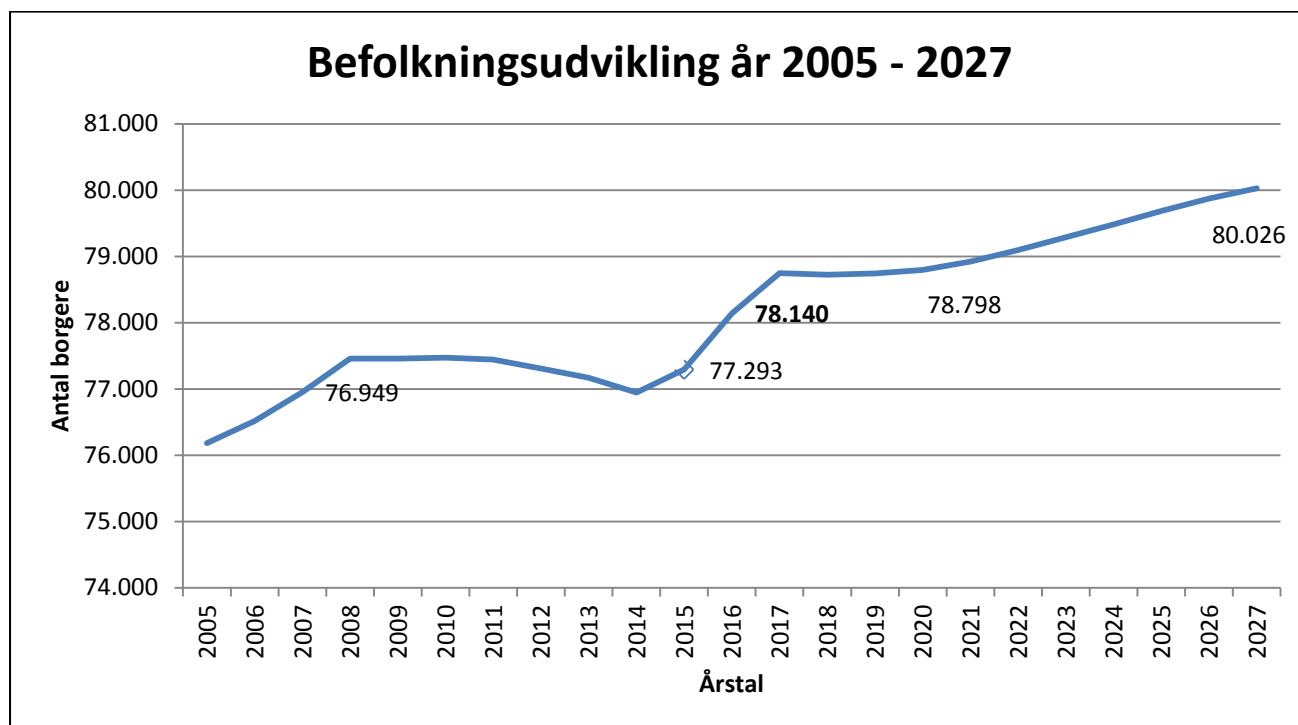
Kalenderår Alder	Historiske år		Prognose år										
	2015	2016	2017	2018	2019	2020	2021	2022	2023	2024	2025	2026	2027
0-99	77.293	78.140	78.747	78.725	78.743	78.798	78.921	79.096	79.291	79.483	79.686	79.873	80.026
0-0	690	763	711	711	721	737	765	791	808	816	816	811	803
0-5	4.452	4.488	4.494	4.488	4.476	4.554	4.599	4.624	4.733	4.849	4.954	5.037	5.078
6-16	9.915	9.857	9.879	9.681	9.547	9.384	9.267	9.249	9.106	8.986	8.941	8.888	8.882
17-25	8.938	9.181	9.177	9.008	8.827	8.546	8.326	8.078	7.988	7.933	7.828	7.815	7.722
26-42	14.643	14.797	14.941	14.928	14.942	15.072	15.270	15.456	15.586	15.653	15.811	15.839	16.013
43-59	18.669	18.715	18.772	18.772	18.837	18.815	18.678	18.524	18.330	18.096	17.708	17.389	16.980
60-64	4.907	4.926	5.027	5.073	5.035	5.042	5.090	5.138	5.188	5.387	5.609	5.767	5.904
65-79	12.280	12.555	12.756	13.015	13.204	13.374	13.548	13.743	13.869	13.826	13.787	13.747	13.734
80-99	3.489	3.621	3.701	3.761	3.874	4.010	4.142	4.283	4.491	4.751	5.048	5.391	5.713

Befolkningsprognose for årene 2016-2027 estimerer et stigende befolkningstal i de kommende år, således at befolkningen vil være steget fra 78.140 i 2016 til 80.026 personer pr. 1.januar 2027.

Der forventes en stigning på 1.886 personer svarende til 2,4 % frem til 2027. Det er 2,0 % under Danmarks statistik forventninger til befolkningsudviklingen de næste 10 år, hvor der på landsplan forventes en stigning på 4,4 %

Prognosen viser, at vi bliver flere ældre borgere i Slagelse Kommune og at antallet af børn og unge og personer i de erhvervsaktive aldre vil falde. Prognosen forudsiger således, at antallet af børn og unge i alderen fra 0-25 år vil falde med 1.844 personer og antallet af 26-64 årige vil stige med 459 personer frem mod 2027. Antallet af personer i gruppen 65-99+ forventes også at stige frem mod 2027 med 3.271 personer.

Figur 3. Den forventede befolkningsudvikling i Slagelse Kommune



I Figur 3. er den faktiske udvikling fra 2005 til 2016 sammenstillet med befolkningsprognosen for 2017–2027. Som beskrevet ovenfor, så forventes der en positiv befolkningsudvikling i hele prognoseperioden.

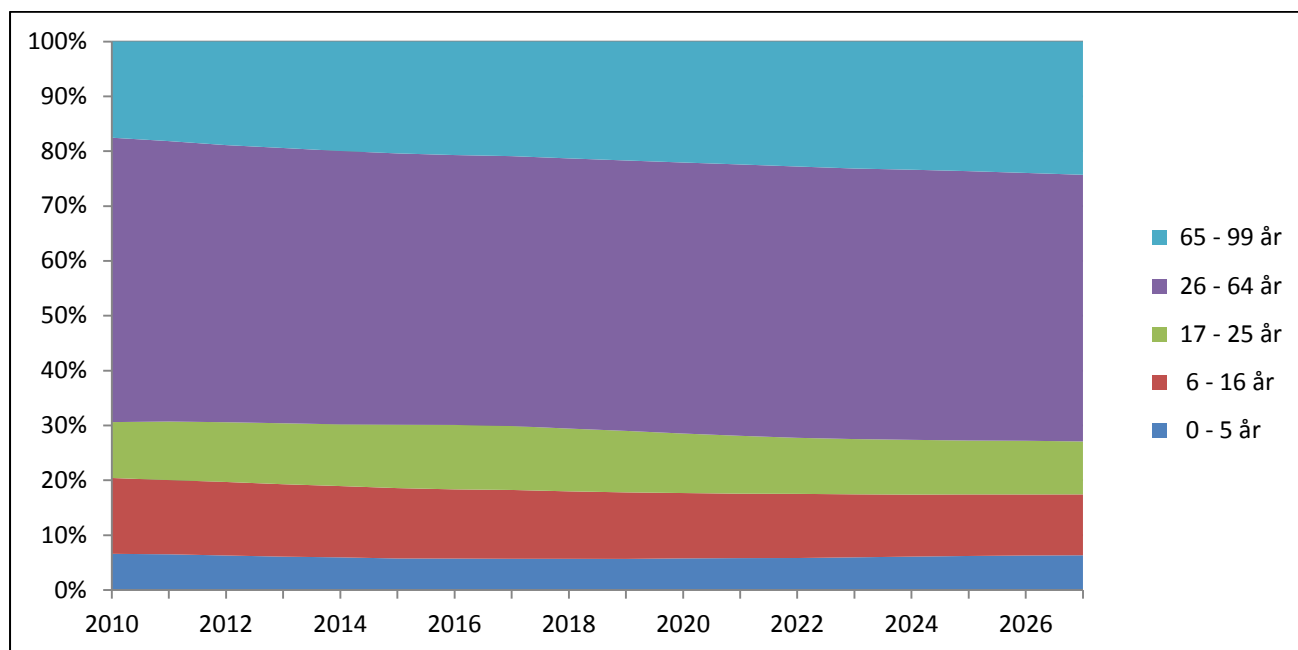
Flygtningenes fertilitets-, mortalitets- og forblivelsesrater antages som førnævnt at svare til den nuværende befolkning. Det er dog et åbent spørgsmål i hvilken grad flygtningene på sigt vil forblive i kommunen. I de 3 første år vil en flytning imellem kommuner kræve, at den nye kommune vil overtage ansvaret for integrationsindsatsen, jf. integrationslovens § 18.

3. Befolkningsprognosen fordelt på aldersgrupper

I det følgende beskrives befolkningssammensætningen i aldersgrupper, der er relevante for den kommunale opgavevaretagelse, hvorfor der kigges på aldersgrupper i førskolealderen, i skolealderen, i den erhvervsaktive alder, og aldersgrupper efter den erhvervsaktive alder.

For at give en fornemmelse af aldersgruppernes størrelse i forhold til den samlede befolkning viser Figur 4. udvalgte aldersgruppers relative fordeling i udvalgte år.

Figur 4. Aldersgruppernes relative størrelse



Af figur 5. ses, at i første prognoseår 2017 forventes andelen af førskolebørn i alderen fra 0-5 år at udgøre 5,7 pct. af den samlede befolkning i Slagelse Kommune, mens aldersgruppen af skolebørn fra 6-16 år forventes at udgøre 12,5 pct. af den samlede befolkning.

Figur 5. Aldersgruppernes relative størrelse

Alder	2016	2017	2021	2027
0-5	5,7 %	5,7 %	5,8 %	6,3 %
6-16	12,6 %	12,5 %	11,7 %	11,1 %
17-25	11,7 %	11,7 %	10,6 %	9,6 %
26-64	49,2 %	49,2 %	49,5 %	48,6 %
65-99*	20,7 %	20,9 %	22,4 %	24,3 %

Det forventes, at antallet af 17-25 årige i 2017 udgør 11,7 pct. af indbyggerne i Slagelse Kommune, mens folk i den erhvervsaktive alder fra 26-64 år udgør 49,2 pct. Borgere fra 65-99 år udgør 20,9 pct. af den samlede befolkning i år 2017.

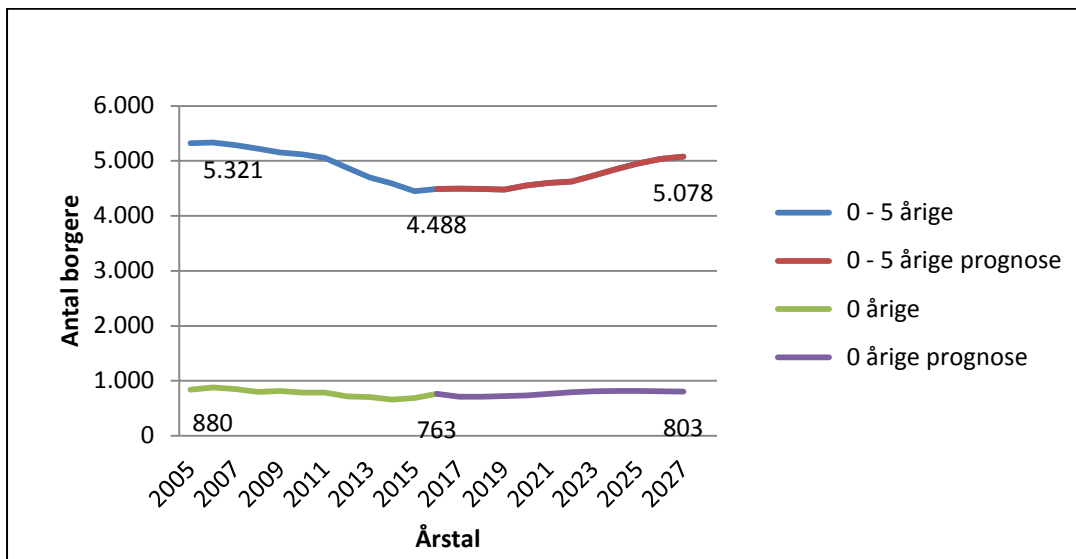
I befolknings sammensætningen ses en tydelig tendens til, at der sker et fald i den procentvise andel af aldersgruppen 6-16 årige samt 26-64 årige, mens den procentvise andel af befolkningen i aldersgruppen fra 65-99 år stiger frem mod år 2027.

3.1. Udvikling i antallet af børn og unge i alderen 0-5 år og 6-16 år

Pr. 1. januar 2016 var der 4.488 børn i alderen 0-5 år, og der forventes at blive 4.494 børn i alderen 0-5 år i 2017. Som det kan ses af nedenstående figur, er antallet af 0-5 årige faldet jævnt hen over de seneste 10 år og denne tendens forventes at fortsætte frem til 2019. I 2004 var der 5.414 0-5 årige, og der forventes at være 4.476 0-5 årige i 2019.

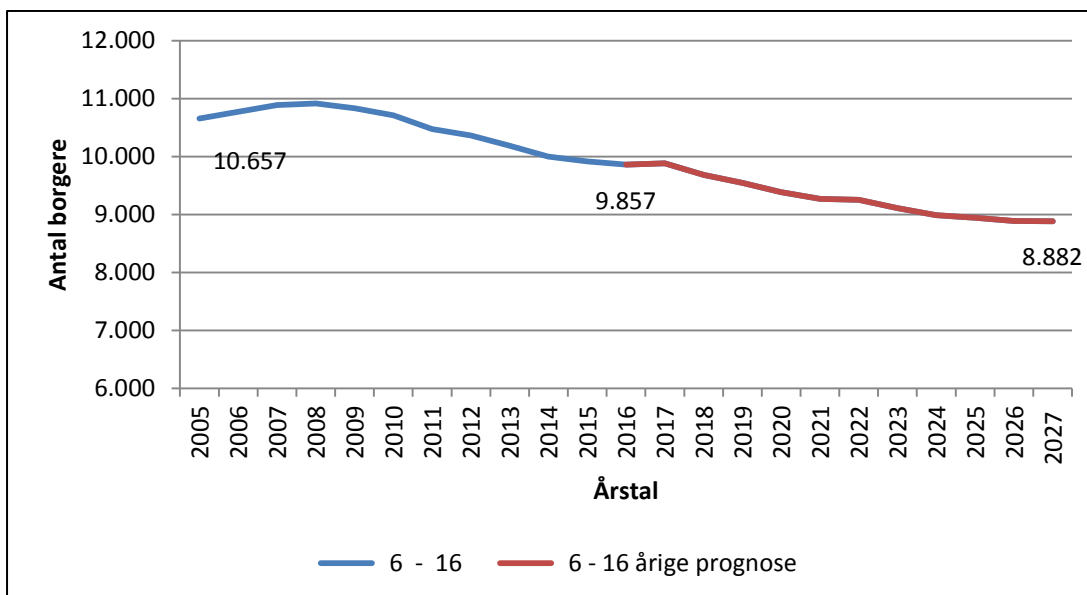
Antallet af 0-årige har været svagt faldende frem til 2014. Pr. 1. januar 2015 var der en stigning til 690 0-årige. Der er i løbet 2015 sket en usædvanlig stor stigning i de 0 årige fra 690 til 763 0 årige en stigning på 11 %. Der forventes dog ikke at denne stigning fortsætter i 2017. Fra og med 2021 stiger de 0 årige til 803 0 årige i 2027.

Figur 6. Udvikling i antal 0 - 5 årige



Pr. 1. januar 2016 var der 9.857 børn i alderen 6-16 år og de seneste års fald i denne gruppe forventes at fortsætte hele prognoseperioden ud.

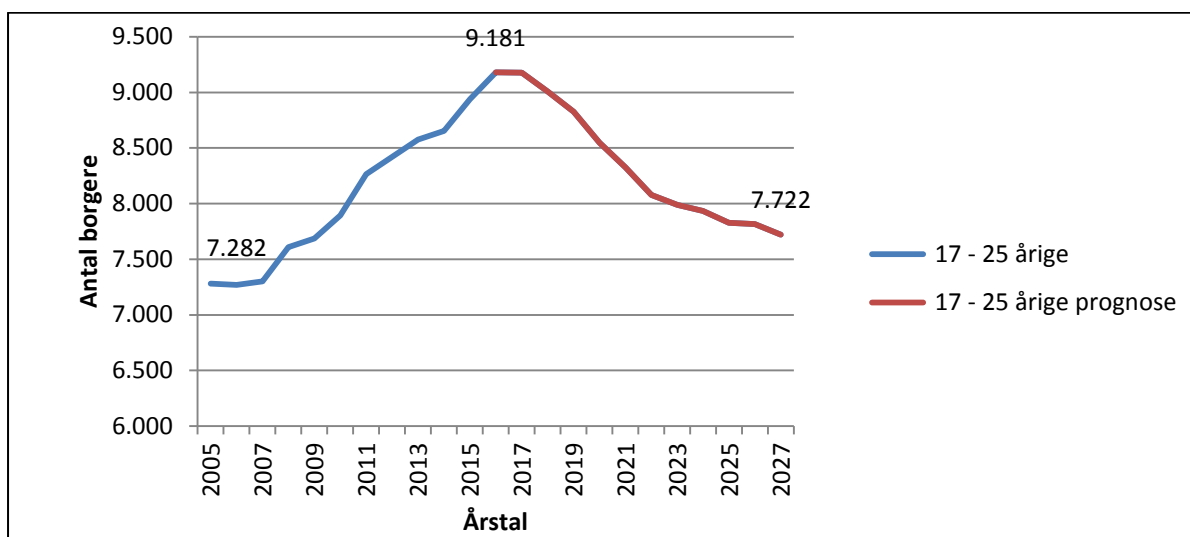
Figur 7. Udvikling i antal 6 - 16 årige



3.2. Udviklingen i antallet af personer mellem 17-25 år.

Pr. 1. januar 2016 var der 9.181 unge i alderen 17-25 år og de seneste års stigning i antallet af personer i denne gruppe forventes ikke at fortsætte. Fra 2016 forventes det at antallet af personer i denne gruppe vil falde forholdsvis kraftigt frem mod 2027.

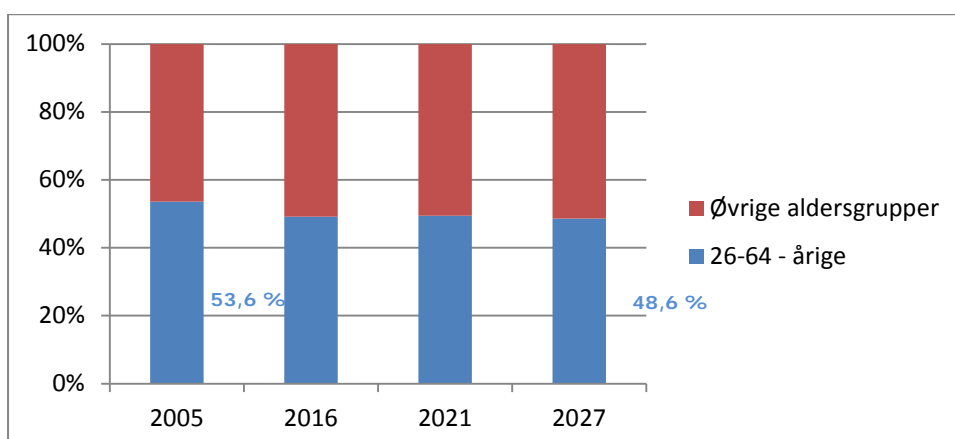
Figur 8. Udvikling i antal 17 - 25 årige



3.3. Udviklingen i antallet af personer i den erhvervsaktive alder.

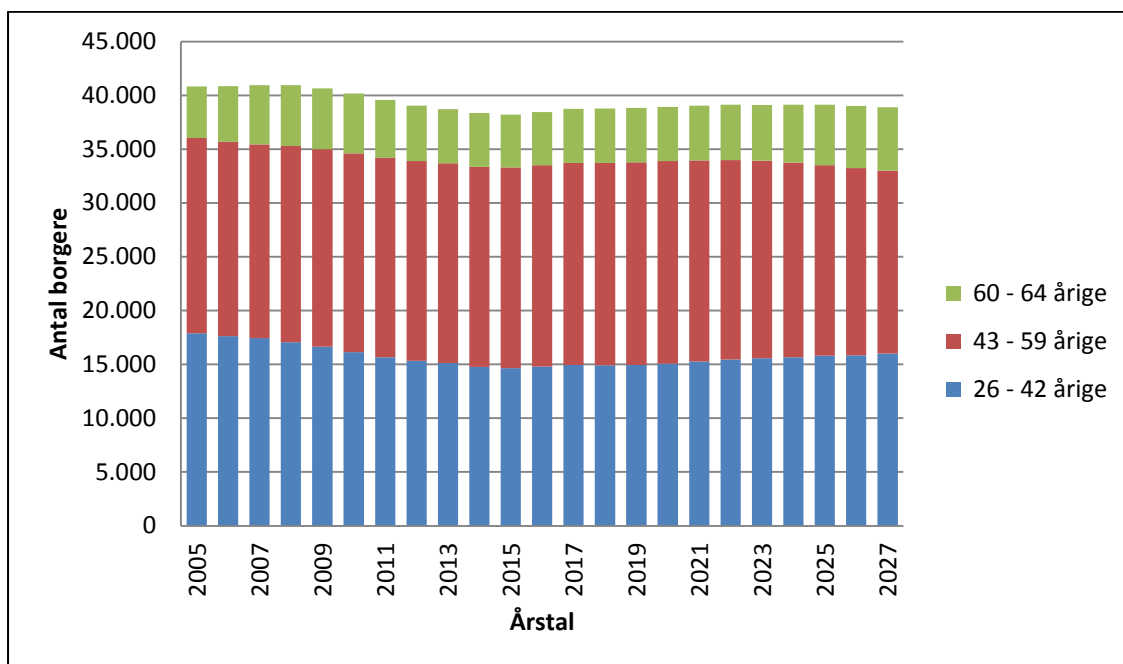
Andelen af personer i den erhvervsaktive alder (26-64 årige) udgør pr. 1. januar 2016 49,2 pct. af den samlede befolkning. Til sammenligning var andelen i 2005 53,6 pct. af den samlede befolkning. I år 2027 prognosticeres, at den erhvervsaktive andel af befolkningen vil udgøre ca. 48,6 pct.

Figur 9. Relativ udvikling i antal erhvervsaktive og ikke-erhvervsaktive



Tendensen med en faldende arbejdsstyrke ses i nedenstående figur 10. Det ses, at antallet af personer i den erhvervsaktive alder har været konstant frem til 2008, mens der fra 2009 til 2015 har været et fald i antallet af personer i den erhvervsaktive alder.

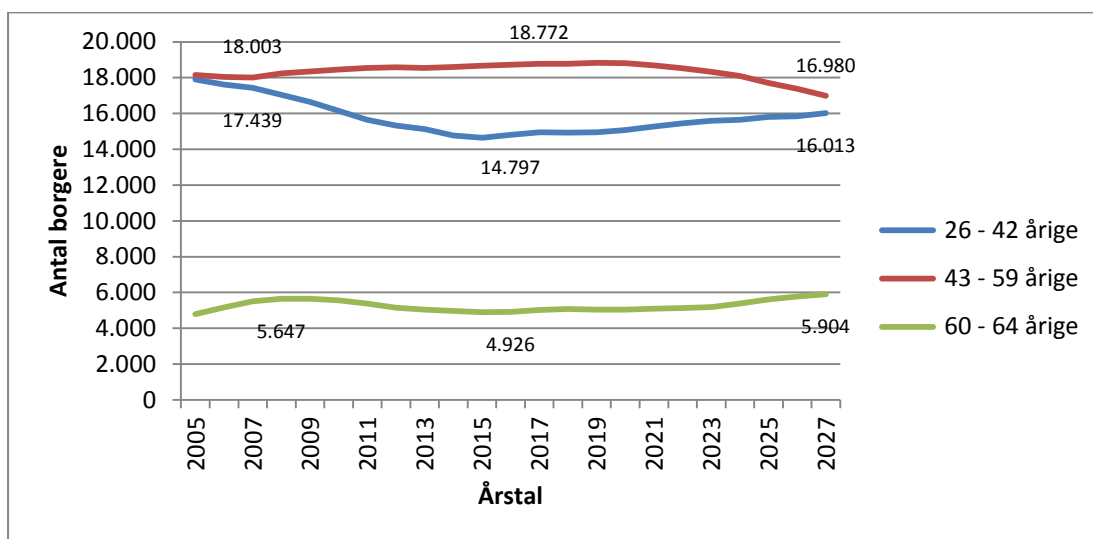
Figur 10. Sommeret udvikling i erhvervsaktive personer.



Udviklingen i aldersgrupperne indenfor den erhvervsaktive kategori (26-64 år) beskrives nærmere nedenfor, idet udviklingen dækker over delvist modsatrettede tendenser.

I figur 11 ses et betydeligt fald i antallet af borgere i aldersgruppen 26-42 årige fra 17.894 i år 2005 til 14.797 i år 2016, altså et samlet fald på 3.097 personer. Frem mod 2027 vil antallet igen være stigende til 16.013 personer i 2027. Antallet af personer i aldersgruppen 43-59 vil være svagt faldende i prognoseperiode ud, mens antallet 60-64 årige vil stige frem mod 2027.

Figur 11. Udvikling i antal 26 -64 årige fordelt på tre aldersintervaller



3.4. Udviklingen i antallet af personer over 65 år.

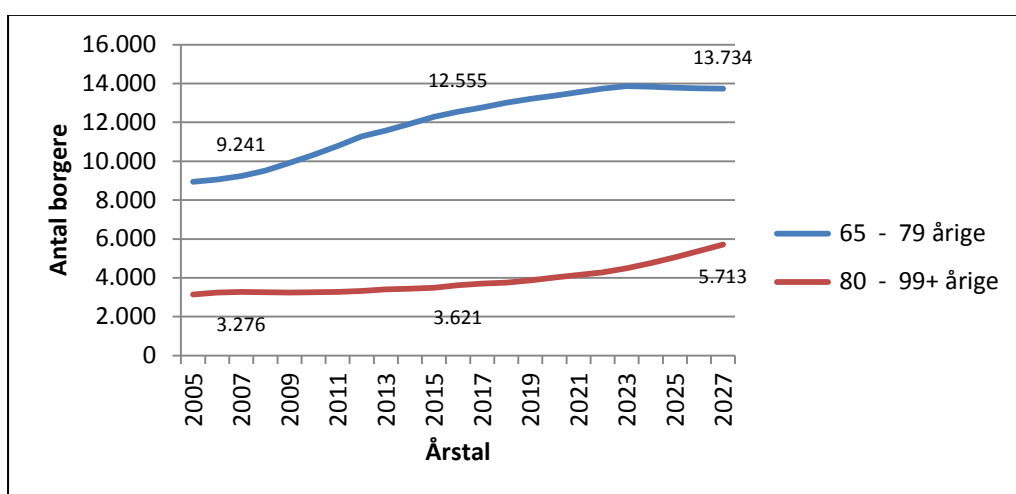
Der var 16.17 personer over 65 år pr. 1. januar 2016. Antallet af personer i denne aldersgruppe er steget betydeligt siden år 2004 og der forventes en yderligere stigning frem til år 2027.

Samlet set har der været en positiv befolkningstilvækst i aldersgruppen over 65 år, fra år 2005 hvor der var 12.089 personer, til år 2027 hvor der forventes at være 19.447 personer i aldersgruppen.

Fra år 2005 til år 2015 har der været en stigning i antallet af borgere i aldersgruppen fra 65-99+ år på 32 pct. Denne stigning forventes at fortsætte i prognosen fra år 2016 frem mod år 2027 med en stigning på 20 pct.

Udviklingen i antallet af 65-99+ årige kan ses i figur 12

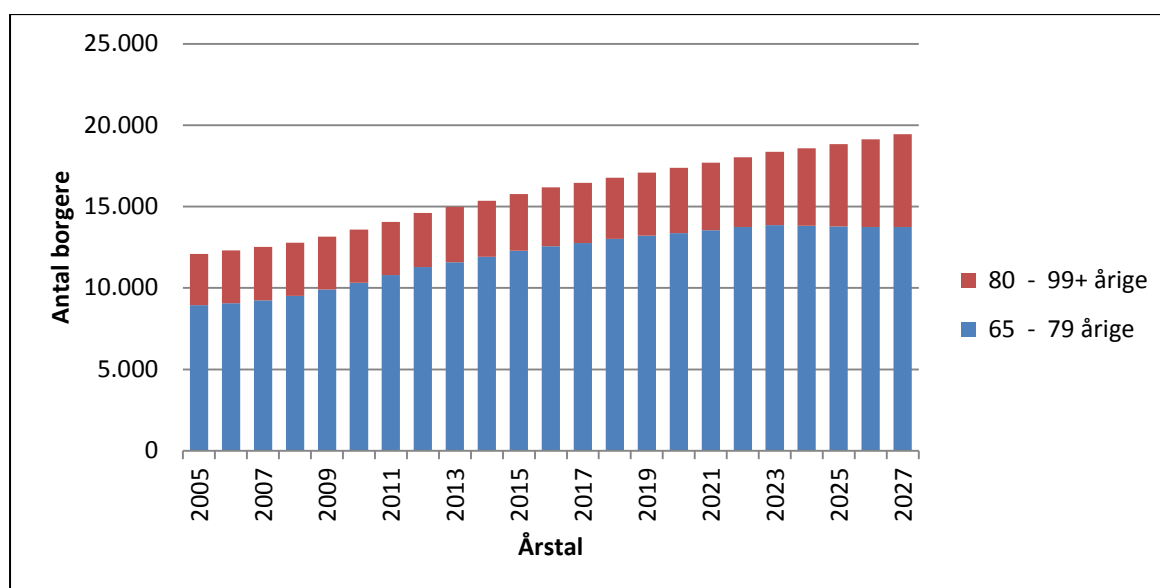
Figur 22. Udvikling i antal 65 - 99 årige



Aldersgruppen fra 65-79 år omfattede i 2005 8.941. Antallet af personer i denne aldersgruppe har været stigende og frem til i dag, (12.555) og stigningen forventes at fortsætte i hele prognoseperioden. I 2027 forventes der 13.734 personer i denne aldersgruppe.

Aldersgruppen fra 80 – 99 år stiger moderat i hele perioden. Fra år 2005 til år 2016 ses en stigning på 473 personer. Der forventes en yderligere stigning i prognose årene fra år 2016 til år 2027 på 2.092 personer. Samlet set prognosticeres en stigning i antallet af borgere i aldersgruppen (80-99+) fra år 2016 til år 2027 på 58 pct.

Figur 33. Befolkningssammensætning for ældre 65 - 99 år



4. Boligprogrammet og tendenser på boligmarkedet

4.1. Boligprogrammet

Et boligprogram er et skøn – et kvalificeret skøn. Forudsætningerne er den eksisterende planlægning i kommuneplanen og lokalplaner. Når et område er udlagt til boligformål i kommuneplanen, er det åbent for, at der kan lokalplanlægges for området, og derefter kan der gives byggetilladelse. De fleste af de lokalplaner, der bliver lavet i Slagelse Kommune pt., er projektlokalplaner. Det vil sige, at en bygherre henvender sig og anmoder om, at der udarbejdes en lokalplan for et område, han ejer, eller som han agter at købe. Projektlokalplaner betyder som regel, at det pågældende projekt er aktuelt, og at området umiddelbart efter lokalplanens udarbejdelse udbygges, eller at byggegrunde byggeomodnes med henblik på salg.

Udover den eksisterende planlægning indgår den historiske udvikling af et område i skønnet. Hvor mange boliger er der bygget i området gennem de seneste år, hvor hurtigt går udbygningen, og hvor hurtigt bliver boligerne taget i brug?

Der er i 2015 taget 30 boliger i brug. Der er stor forskel på, hvor der er taget nye boliger i brug. En del af forskellene kan forklares i de muligheder, der har været for at bygge i det pågældende område. Der er i de sidste 13 år taget 352 nye boliger i brug i Slagelse by, 795 i Korsør by, 967 i Skælskør by og 803 i områderne uden for købstæderne – primært i de større byer som fx Vemmelev og Slots Bjergby.

4.2. Nye arbejdspladser – Sygehus og udflytning af statslige arbejdspladser

Sygehusbyggeri

Byggeriet af nyt somatisk og nyt psykiatrisk sygehus er indarbejdet i boligprogrammet med en forventet forsigtig stigning i antallet af nye boliger fra 2016. Når der ikke er lagt flere boliger ind, bygges det på en erfaring fra tidligere tilflytning af større virksomheder. Erfaringen viser, at selv om der flytter eksisterende arbejdspladser til kommunen, giver det ikke en umiddelbart stor tilflytning. De borgere, der arbejder på det psykiatriske sygehus i Nykøbing Sjælland, vil have en familie, som er knyttet til det område, de bor i nu. Frem for at rykke familien et nyt sted hen, tilpasser man sig situationen og pendler, indtil der er mulighed for at ændre på eget arbejdsliv. En del af det specialiserede personale vil allerede være bosat i Hovedstadsområdet og eventuelt andre steder på Sjælland og vil bare få kortere transporttid til Slagelse.

Der forventes altså ikke en umiddelbar stor tilflytning til Slagelse på denne baggrund. Der er taget planlægningsmæssige skridt til at etablere nogle attraktive muligheder for bl.a. sygehuspersonalet. Der er udviklet en ny visionsplan for et nyt boligområde – Tidselbjerget - i den nordlige del af Slagelse by. Visionsplanen vil kunne indeholde miljørigtige boliger indpasset i et smukt, bakket område med rekreative muligheder i området og forbindelse til Slagelses nye nordlige skov. Visionsplanen danner blot rammer for, hvordan kommende boligområder skal udføres, men de enkelte boligområder skal efterfølgende udvikles med enkeltvise lokalplaner.

Der er også udarbejdet en lokalplan for boliger i området omkring Antvorskov Højskole – den tidligere militærnægterskole. Disse boliger ligger få hundrede meter fra det nye sygehusområde og har forbindelse til både bymidten og Slagelse Lystskov.

Udflytning af statslige arbejdspladser

Staten flytter i løbet af 2016/2017 121 arbejdspladser til Slagelse og 190 arbejdspladser til Korsør. Det forventes, at udflytningen på kort sigt ikke vil medføre stor tilflytning til Slagelse, da medarbejderne vil pendle til Slagelse/Korsør, - alternativt besættes ledige stillinger af nuværende Slagelse borgere.

4.3. SDU og de øvrige uddannelsesinstitutioner

Slagelse by indeholder en stor mangfoldighed af uddannelsesinstitutioner. Især SDU har de seneste år ekspanderet kraftigt – fra ca. 200 i 2010 elever til omkring 2.200 elever i efteråret 2015. Også flere af de øvrige uddannelser har studerende, som tager flerårige uddannelser i Slagelse. Der er et stort potentiale for at tilbyde studieboliger.

Med en ny lokalplan for boldbanerne i Slagelse by er der ligeledes åbnet op for muligheden om at etablere 75 studieboliger til unge, der er tilknyttet Sportscollege i Slagelse. Disse boliger forventes ibrugtaget i 2016.

Der er 2015 igangsat etablering af 104 nye studieboliger i forbindelse med ombygning af den gl. sygeplejeskole. De nye boliger forventes ibrugtaget i efteråret 2016.

4.4. Måltal

Der er i de sidste 13 år taget 2.177 nye boliger i brug i Slagelse Kommune. Dette antal har været muligt på grund af en højkonjunktur og en stor andel af etageboliger. Det kan ikke forventes, at dette mål er opnåeligt på det foreliggende grundlag.

Den udarbejdede Befolkningsprognose viser en stigning i befolkningen frem til 2027, hvor det er estimeret, at der vil være 80.026 borgere i Slagelse Kommune. Den stigning skyldes en forventet tilgang af flygtninge, samt en stigning i aldersgruppen 17-33 år og +65 årige de kommende år. I prognoseperioden forventes ibrugtaget 1069 nye boliger.

4.5. Rummelighed

Rummeligheden til boliger repræsenterer det "lager", Slagelse Kommune har til boligudbygning fremover. Slagelse Kommune har en stor rummelighed på 4.485 mulige byggegrunde. Hvis man kigger på, hvor mange boliger der rent faktisk bygges og tages i brug pt., er dette tal meget højt. Tallet er blot et udtryk for "restlageret" og har ikke nogen sammenhæng med det forventede "forbrug". Når det skønnes, hvor mange boliger der bliver taget i brug over de næste 12 år, så bliver der ikke medtaget flere, fordi vi har et større "lager" af f.eks. ledige lejemål.

5. Bilag

5.1. Bilag 1: Slagelses Kommunes boligprogram 2016

Områdenavn	Fordeling over årene												Fordelt 2016-2027
	2016	2017	2018	2019	2020	2021	2022	2023	2024	2025	2026	2027	
Instrumentkvarteret													
Parcelhuse	5	5	5	5	5	5	3	3	3	3	2		44
Tidsebjergvej													
Parcelhuse	1	2	2	3	3	3	3	3	3	3			26
Tæt/lav	2	2	5	5	5	5	5	5	5	5	5	5	54
Rosenkildevej													
Parcelhuse	2	2	4	6	6	6	8	8	10	10	10	10	82
Tæt/lav		2	2	4	6	6	8	8	10	10	10	10	76
Vlbyvej													
Tæt/lav	8												8
Banebyen													
Etage					20	20	20	20	20	20	20	20	160
Stadion													
Studieboliger	75												75
Skovej													
Studieboliger	104												104
Færøvej													
Parcelhuse			1		1		1		1		1		5
Tæt/lav				2		2		2		2		2	10
Antvortskov skole													
Tæt/lav			5	5	5	5	5	5	5	5	5	5	50
Kildevej													
Parcelhuse	2	3	4	4	4	4	4	3	3				31
Tæt/lav	4	2											6
Musholmvej													
Parcelhuse	3	3	3	3	3	3							18
Algade													
Tæt/lav				4	4	4	4						16
Kobæk													
Parcelhuse		2		2		2		2		2	2	2	14
Tæt/lav							5	5	5	5	5	5	30
Trestensgården													
Parcelhuse								1	1	1	1	1	5
Tæt/lav								1	1	1	1	1	5
Træbjergvej													
Parcelhuse		2		2		2		2		2		2	12
Tæt/lav						4		4		4		4	16
Bisserup													
Parcelhuse		1		1		1		1		1		1	6
Tæt/lav			4		4		4		4				16

Boeslunde														
	Parcelhuse	1		1		1		1		1		1		6
Kirke Stillinge														
	Parcelhuse	1		1										2
Stillinge Mose														
	Parcelhuse			1			1			1			1	4
Slots Bjergby														
	Parcelhuse	4	4	4	4	4	4	4	4	4	4	4	4	48
	Tæt/lav	2	2	2	2	2	2	2	2	2	2	2	2	24
Sørbymagle														
	Parcelhuse			3	4	4	4	4	4	4	4			31
	Tæt/lav			3	4	5	5	5	5					27
Flakkebjerg														
	Parcelhuse								1		1		1	3
	Tæt/lav									2		2		4
Svenstrup/Frølund														
	Parcelhuse	1		1		1		2		2		2		9
	Tæt/lav	2		2		2		4		4		4		18
Tårnby														
	Parcelhuse		1		1		1		2		2		2	9
Agersø														
	Parcelhuse			1		1		1		1		1		5
	Tæt/lav				2		2		2		2		2	10
I alt	Parcelhuse	20	25	31	35	33	36	31	34	34	33	24	24	360
	Tæt/lav	18	8	23	28	33	35	42	39	38	36	34	36	370
	Etage	0	0	0	0	20	20	20	20	20	20	20	20	160
	Husbåde	0	0	0	0	0	0	0	0	0	0	0	0	0
	Studieboliger	179	0	0	0	0	0	0	0	0	0	0	0	179
	Plejeboliger	0	0	0	0	0	0	0	0	0	0	0	0	0
I alt		217	33	54	63	86	91	93	93	92	89	78	80	1069