

# BUDGETOP- FØLGNING 2.B 2020



## Bilag 1.

Økonomiudvalget og Byrådet juni 2020

# INDHOLD

Indhold.....	2
1. Forventet resultat på drift og COVID-19 udgifter.....	3
2. Midtvejsregulering.....	5
3. Bemærkninger fra udvalgenes budgetopfølgninger.....	6
4. Likviditetsprognose 2020 – primo juni .....	12
5. Udvikling i forbrugsprocenter .....	14

# 1. FORVENTET RESULTAT PÅ DRIFT OG COVID-19 UDGIFTER

I forbindelse med BO2 besluttede Byrådet, at der skulle laves en ekstra budgetopfølgning i juni med fokus på COVID-19 udgifter og evt. ændringer til ordinær drift. På baggrund af af-

rapportering til fagudvalgene og midtvejsregulering er der opstillet en resultatopgørelse (tabel 1.) som viser ændringer i forhold til BO2 på indtægter og driftsudgifter.

**Tabel 1. Resultatopgørelse indtægter/drift**

Resultatopgørelse Indtægter og drift (mio.kr.)	Korrigeret budget	Forventet regnskab BO2.b	Afgivelse	Afgivelse BO2
Skatter og tilskud/udligning	-5.402,4	-5.521,6	-119,2	4,3
Drift	5.392,0	5.648,9	256,9	106,4
<b>Nettoafvigelse indtægter og driftsudgifter</b>	<b>-10,4</b>	<b>127,3</b>	<b>137,7</b>	<b>110,7</b>

Samlet set viser BO2.b. en samlet afvigelse på 137,7 mio.kr. - en stigning i budgetafvigelsen på 27 mio.kr. Afvigelsen kan primært henføres til arbejdsmarkedsområdet og en stigning i udgifter til sygedagpenge, førtidspensioner og boligstøtte.

I resultatopgørelsen er indregnet en midtvejsregulering på 123,5 mio.kr. (tabel 2). På udgifter er indregnet direkte COVID-19 udgifter for 105,8 mio.kr. og øvrige afvigelser for 41,7 mio.kr. (tabel 3.)

**Tabel 2. Indtægter fra midtvejsregulering - indregnet i resultatopgørelsen**

Midtvejsregulering	Samlet regulering mio.kr.	Slagelse kommunes <b>anslåede</b> andel
COVID19	1.200	16,3
Forsikrede ledige	5.500	74,6
Overførselsudgifter	3.400	46,1
PL	-1.000	-13,6
<b>i alt</b>	<b>10.300</b>	<b>123,5</b>

De endelige beløb foreligger først ultimo juni. Slagelse kommunes andel er beregnet ud fra en fordeling med udgangspunkt i befolkningstallet.

Tabel.3. Forventet resultat og udgifter til COVID-19

Udvalg (1.000 kr.)	Korrigeret resultat BO2 uden COVID-19	Korrektioner til BO2	Forventet resultat for 2020 BO2.b ex. COVID19	Service-udgifter COVID-19 udgifter incl. forventet	Overførsels-udgifter COVID-19 udgifter Forventet 2019	Forventet resultat for 2020 BO2.b incl COVID19
1. Økonomiudvalget	13.800	-3.700	10.100			10.100
2. Social- og beskæftigelsesudvalget	51.900	41.100	93.000		93.800	186.800
3. Miljø-, Plan-, og Landdistriktsudvalget	-3.300	-	-3.300	-	-	-3.300
4. Udvalget for Specialiserede Borgerindsatser	4.700	-	4.700	4.200		8.900
5. Kultur- og Fritidsudvalget	-4.000	100	-3.900	800		-3.100
6. Erhvervs- og Teknikudvalget	18.000	2.300	20.300	7.300		27.600
7. Forebyggelses- og Seniorudvalget	38.500	1.700	40.200	900		41.100
8. Børne- og Ungeudvalget	-13.200	200	-13.000	1.800		-11.200
<b>I alt for fagudvalgene</b>	<b>106.400</b>	<b>41.700</b>	<b>148.100</b>	<b>15.000</b>	<b>93.800</b>	<b>256.900</b>

Tabel 3 viser de forskellige udvalgs udgifter til COVID19 opdelt på serviceudgifter og overførselsudgifter.

Til BO2 havde flere udvalg indregnet forventede udgifter til COVID-19 disse beløb er trækket ud, og nye aktuelle beløb er lagt ind.

COVID-19 relaterede udgifter indeholder på SBU og ETU også forventede udgifter. På øvrige udvalg er det udgifter opgjort pr. 30. april 2020.

I forventet resultat er der på alle udvalg indregnet COVID-19 udgifter.

Udgifter til værnemidler på i alt 2,6 mio.kr. er også trukket ud forventet resultat- da alle afholdte udgifter til værnemidler kompenseres via fællesindkøb "Kvick"

På arbejdsmarkedsområdet er det vanskeligt, at foretage en nøjagtig opdeling på henholdsvis COVID-19 relaterede udgifter og andre forhold. I ovenstående opstilling er udgifter til kontanthjælp og Forsikrede ledige medtaget som direkte COVID-19 udgifter.

#### I FORHOLD TIL BO2 PR. ULTIMO MARTS ER DER FØLGENDE ÆNDRINGER:

- Forventede merudgifter for yderligere 41,7 mio.kr., som hovedsagelig kan henføres til arbejdsmarkedsområdet
- På serviceudgifter er der afholdt, og forventes afholdt udgifter for i alt 15 mio.kr. til COVID-19
- På overførselsudgifter forventes afholdt udgifter for i alt 93,8 mio.kr. til COVID-19

## 2. MIDTVEJSREGULERING

I forbindelse med Økonomaftalen for 2021 er der også aftalt midtvejsreguleringen for 2020.

Midtvejsreguleringen omfatter følgende områder:

Midtvejsregulering	Samlet mio.kr.	Slagelse kommunes anslåede andel
COVID19	1.200	16,3
COVID19 - værnemidler KVIK	1.200	0,0
Forsikrede ledige	5.500	74,6
Overførselsudgifter	3.400	46,1
PL	-1.000	-13,6
<b>i alt</b>	<b>10.300</b>	<b>123,5</b>
AUB	600	8,1
	<b>10.900</b>	<b>131,6</b>

\*Fordelingen af midtvejsreguleringen foreligger endnu ikke – men er anslået ud fra en fordeling på grundlag af befolkningstallet.

Udbetaling af midtvejsreguleringen er rykket frem til september 2020 og forventes at udgøre omkring netto 123,5 mio.kr.

Regulering på AUB og tilskud til opretholdelse af praktikpladser og understøttelse af rekruttering af velfærdsmedarbejdere sker ved tilbagebetaling af overskud i form af nedsættelse af bidragsnedsættelse, samt andre puljer.

Ekstra finansiering via AUB og udgifter til praktikpladser og velfærdsmedarbejdere er som udgangspunkt udgiftsneutralt og derfor ikke indregnet i forventet resultat.

Det er aftalt, at der ultimo 2020 gennemføres en opfølgende drøftelse mellem regering og KL om eventuel yderligere håndtering af kommunernes af COVID-19 udgifter i 2020.

Merudgifter til værnemidler indgår ikke i udgifterne – da kommunernes udgifter afholdes og kompenseres via KVIK (fællesindkøb via Århus kommune)

Merudgifter til kollektiv transport afregnes direkte til trafikselskaberne.

## 3. BEMÆRKNINGER FRA UDVALGENES BUDGETOPFØLGNINGER

I det følgende gives en kort opsummering fra fagudvalgenes Budgetopfølgning 2.b for 2020.

### ØKONOMIUDVALGET

*Økonomiudvalget forventer at reducere merforbruget med 3,7 mio.kr.*

#### FLEKSIBELT ANSÆTTESSTOP

Der blev i forbindelse med budgetaftalen 2020 indarbejdet en -13,0 mio. kr. pulje, som skulle indhentes ved indførsel af fleksibelt ansættelsesstop på de centralt administrative områder.

Som det fremgår af opgørelse (bilag 1) har der også været fokus på at bringe budgetterne i balance på en række områder, hvorfor disse vakancer ikke indgår i de reduktioner, som er opnået som følge af fleksibelt ansættelsesstop.

Der er på nuværende tidspunkt afdækket mulige reduktioner for 3,7 mio. kr. i 2020 og 3,5 mio. kr. 2021. Der er i opgørelsen alene medtaget varige vakancer.

Udviklingen i vakancer følges fremover månedligt. Herudover arbejdes der med at fremme den tværgående opgaveløsning både i forhold til funktioner omfattet af fleksibelt ansættelsesstop og i forhold til virksomhedsniveauet.

### SOCIAL- OG BESKÆFTIGELSESUDVALGET

*Social- og Beskæftigelsesudvalget forventer i 2020 en stigning i merforbruget på 124 mio.kr. .*

Forventningerne til de økonomiske effekter af COVID-19 er beskrevet nedenfor.

I forbindelse med nedlukningen af Danmark medio marts blev det politisk besluttet at suspendere beskæftigelsesindsatsen i landets jobcentre, med den betydning, at man siden nedlukningen og hjemsendelsen af offentligt ansatte, ikke har måtte aktivere de ledige og hjælpe dem videre i retning af ordinær beskæftigelse eller uddannelse. Krisen og den suspenderede beskæftigelsesindsats har betydet mange flere ledige. Det er primært A-dagpenge, jobparate kontanthjælpsmodtagere, samt sygedagpenge, der er direkte ramt af krisen. Dog opleves der stigninger på flere områder, da der med en suspendering af beskæftigelsesindsatsen, ikke kan arbejdes med nogle borgere.

Pr. 27. maj 2020 har regeringen besluttet at åbne for en digital beskæftigelsesindsats, det betyder, at der igen skal afholdes samtaler med borgerne og der er mulighed for at deltage i digitale indsatser, samt der kan oprettes forløb med personligt fremmøde i private virksomheder, hvis borgeren ønsker det.

Den fulde økonomiske effekt af COVID-19 krisen på beskæftigelsesområdet, er ikke mulig at give et fuldstændigt billede af. Udgifterne afhænger af, hvornår man genindfører beskæftigelsesindsatsen, samt den generelle udvikling på arbejdsmarkedet i samfundet. For nuværende er på de fleste områder indregnet stigninger igennem sommeren 2020, hvorefter antallene forventes at begynde at stabilisere sig.

### Finansiering

Udgifter til dagpenge finansieres delvist via beskæftigelsestilskuddet mens de øvrige overførselsudgifter delvist finansieres via budgetgarantien. I forbindelse med økonomiaftalen laves der en midtvejsaftale for budgetgarantien og i reglen medfører denne en midtvejsregulering.

I hvor høj grad udgifterne til overførselsindkomster bliver finansieret af tilskuddene, afhænger af i hvilket omfang Slagelse Kommune har haft en udvikling værre/bedre end forventet sammenlignet med udviklingen på landsplan. Med udgangspunkt i finansieringsgraden for 2019, forventes at minimum 70% af merforbruget vil blive dækket af en midtvejsregulering. Finansieringen er en del af indtægterne under Økonomiudvalget.

Udgifter grundet lovændringer fremgår af Lov- og cirkulæreprogrammet, der er en del af økonomiaftalen. Punkter der forventes at være en del af Lov- og cirkulæreprogrammet er bl.a. de nye seniorpensioner, og udgifter grundet love vedtaget på arbejdsmarkedsområdet som en del af Covid-19 nedlukningen.

Økonomiaftalen forventes på plads i løbet af juni, det vil herefter være muligt at give et klart billede af finansieringen.

### Vurdering

I center for Arbejdsmarked og Integration vurderes det til at give udfordringer at skulle håndtere den store mængde af ny ledige, når jobcentret igen skal overholde lovgivningen i forhold til at afholde samtaler, samt oprette aktiviteter for de ny ledige.

KL ønsker, at regeringen og Folketinget sætter kravet om, at ledige skal have op til seks samtaler det første halve år af deres ledighed, i bero. Hvis kravet fastholdes vil det ikke være muligt at overholde rettigheden med de nuværende personale ressourcer.

Ligeledes vurderes det, at den store mængde ny ledige, der skal aktiveres/opkvalificeres risikerer at udfordre budgettet til den beskæftigelsesrettede indsats.

På baggrund af dette arbejder centret på et strateginotat, der gerne skulle være klart når jobcentret igen må åbne op for indsatser mv. Heri beskrives udfordringer og krav på de forskellige områder og hvordan de vil blive håndteret.

## BESLUTNING I SOCIAL- OG BESKÆFTIGELSESDVALGET DEN 8. JUNI 2020:

### Fraværende:

Godkendt.

## MILJØ-, PLAN- OG LANDDISTRIKTSUDVALGET

*Miljø-, Plan- og Landdistriktsudvalget forventer ingen ændringer i forhold til B02*

## BESLUTNING I MILJØ-, PLAN- OG LANDDISTRIKTSUDVALGET DEN 8. JUNI 2020:

### Fraværende:

*Genoptages på ekstraordinært udvalgsmøde d. 22. juni.*

## UDVALGET FOR SPECIALISEREDE BORGERINDSATSER

*Udvalget for specialiserede Borgerindsatser vil incl. COVID-19 have et forventet merforbrug på 8,9 mio.kr.*

Udvalget har ikke indregnet COVID-19 udgifter i forventet resultat, da der forventes kompensation jf. Aftale om kommunernes økonomi for 2021.

Myndighed har ikke haft ekstraudgifter i forhold til de private tilbud, men det vurderes, at

der kan komme takstforhøjelser fra private tilbud, på de merudgifter de evt. har haft i forbindelse med COVID-19.

Derudover vurderes det, at der kan være en hel del borgere, som har brug for hjælp – som fx ikke har fulgt deres behandlinger i Psykia-

trien, som har isoleret sig, eller som har udviklet behandlingskrævende symptomer som følge af Covid-19. Der er således en bekymring for, at der vil opleves en vækst i borgere med behov for hjælp og støtte, når samfundet nu begynder at åbne op igen.

Fokus har som følge af Covid-19 ikke kunnet gennemføre planlagte og nye forløb i samme omfang som før Covid-19. Det har betydning for flowet i Fokus og risiko for ventelister.

Virksomhedernes udgifter til COVID-19 ultimo april vedrører primært manglende takstindtægter på aflastningstilbud, manglende salgsindtægter på beskyttet beskæftigelsestilbud samt personaleudgifter. Herudover ligger udgifter til værnemidler.

Det er endnu ikke muligt at sige, hvordan COVID-19 udgifterne vil påvirke årets resultat, da det afhænger af genåbningsplanerne, og i hvilket omfang der kompenseres for COVID-19 udgifter i 2020.

## **BESLUTNING I UDVALGET FOR SPECIALISEREDE BORGERINDSATSER DEN 10. JUNI 2020:**

### **Fraværende:**

Godkendt.

## **KULTUR- OG FRITIDSUDVALGET**

*Kultur- og Fritidsudvalget forventede udgifter til COVID-19 er reduceret med 1,4 mio.kr. og derfor stiger mindreforbruget til 3,4 mio.kr.*

Kultur- og Fritidsudvalget har i budgetopfølgning 2 indregnet 2,2 mio. kr. i COVID-19 relaterede udgifter (hovedsageligt i form af færre indtægter) i det forventede resultat for 2020. Disse mindreindtægter vedrører primært svømmehallerne med 1,2 mio. kr. (nedjusteret fra 1,8 mio. kr. i budgetopfølgning 2), og udlejningsaktiviteter under Fritid med 0,3 mio. kr.

I svømmehallernes mindreindtægter er der medregnet manglende billetindtægter for luk-

keperioden i forbindelse med COVID-19 og renovering. Slagelse Svømmehal forventes at åbne igen i uge 43, og Korsør Svømmehal regner med genåbning primo august ifølge regeringens retningslinjer.

Bibliotekerne har manglende indtægter på Kulturhuset. Beløbet er medregnet mindreudgifter ved nedlukningen.

## **BESLUTNING I KULTUR- OG FRITIDSUDVALGET DEN 9. JUNI 2020:**

### **Fraværende:**

Godkendt.

*(V) tog orienteringen til orientering.*

## **ERHVERVS- OG TEKNIKUDVALGET**

*Der forventes i 2020 en stigning i merforbruget på 2,3 mio.kr. netto – heraf 3 mio.kr. til ekstra bygningsvedligeholdelse*

Erhvervs- og Teknikudvalget har i budgetopfølgning 2 indregnet 26,3 mio. kr. COVID-19 relaterede udgifter i det forventede resultat for 2020. Der er estimeret 5 mio. kr. (tidligere 6 mio. kr. jfr. budgetopfølgning 2) til ekstra rengøringsudgifter og 21 mio. kr. (tidligere 18 mio. kr. jfr. budgetopfølgning 2) til igangsættelse af ekstra vedligeholdelse. Entreprenør-

service har estimeret 2,3 mio. kr. primært pga. manglende timeomsætning i forbindelse med COVID-19.

### **Drift og teknik**

Entreprenørservice havde i sin budgetopfølgning 2 indregnet en forventet merudgift på 2,3 mio. kr. som følge af coronakrisen. Primært grundet manglende timeomsætning for selve entreprenørvirksomheden. Entreprenørservice



har nu justeret forventningen og forventer nu et tab på 1,6 mio. kr. for virksomheden som følge af manglende timeomsætning.

For busdriften var der ikke medregnet forventede merudgifter som følge af Corona krisen i det forventede regnskab ved budgetopfølgning 2. Der var alene en orientering om at kommunerne under ét skulle forvente en merudgift på 711 mio. kr. til Movia, som følge af Coronakrisen. Denne merudgift til busdrift kan for Slagelse Kommune nu estimeres til at udgøre ca. 11 mio. kr. jævnfør opgørelse modtaget fra Movia den 27. maj 2020.

Regeringen og KL har i Økonomiaftalen for 2021 aftalt, at staten kompensere trafikskaberne direkte uden om kommunerne.

### **Kommunale Ejendomme**

## **BESLUTNING I ERHVERVS- OG TEKNIKUDVALGET DEN 8. JUNI 2020:**

### **Fraværende:**

Godkendt.

Udvalget bemærker at Movias ekstraregning på 11 mio. kr. ikke er regnet med i budgetopfølgning 2B.

Udvalget noterer ydermere at tabet pga. den manglende timeomsætning må skyldes et mindre forbrug på andre områder.

Anders Koefoed (V) og Henrik Brodersen (O) bemærkede at V og DF ikke er en del af budgetaftalen 2020-2023, og tager derfor sagen til orientering.

## **FOREBYGGELSE- OG SENIORUDVALGET**

Der forventes på nuværende tidspunkt et merforbrug på yderligere 1,7 mio.kr. på ordinær drift, samt ekstra udgifter til COVID-19 på 900.000 kr. - i alt et merforbrug på 41,1 mio.kr.

Overordnet set viser denne nye opfølgning ved udgangen af april 2020, at det forventede merforbrug er steget med ca. 1,7 mio. kr. siden sidste måneds opfølgning. Områderne hvorpå de største afvigelser fremkommer på er:

- Plejecentre en forskel på -1,3 mio. kr. (sidste opfølgning 0,2 mio. kr. - denne opfølgning - 1,1 mio. kr.)
- Den Selvejende Institution Antvorskov en forskel på - 0,9 mio. kr. (sidste opfølgning 0 - denne opfølgning -0,9 mio. kr.)
- Øvrig myndighed -0,9 (sidste opfølgning -6,4 mio. kr. - denne opfølgning -7,3 mio. kr.)
- Elevområdet 1,3 mio. kr. (sidste opfølgning 1,4 mio. kr. - denne opfølgning 2,7 mio. kr.)

### **Handlemuligheder**

Center for Sundhed og Ældre tilstræber hele tiden at optimere driften bedst muligt. Der

I slutningen af april er der ansat 15-20 ekstra rengøringsfolk til at varetage ekstra rengøring i forbindelse med Covid-19. Udgifterne til de ekstra medarbejdere fremgår først af forbruget for maj. I budgetopfølgning 2 er der indregnet et forventet merforbrug på 6 mio. kr. - dette beløb er efterfølgende rettet til 5 mio. kr. Der er i disse tal ikke taget højde for hjælpepakke. På Ejendomsservice er de forventede merudgifter til vedligeholdelsesarbejde øget fra 18 mio. kr. til 21 mio. kr., da der efter budgetopfølgning 2 er ansat ekstra servicemedarbejdere til at hjælpe til på de åbne institutioner.

iværksættes kontinuerligt tiltag med det mål at effektivisere, for derved at højne faglig kvalitet og bedre service for borgerne samt trivsel for medarbejderne.

De budgetudfordrede områder er - med undtagelse af myndighed visitation til hjemmehjælp - alle kendetegnet ved, at være lovbundne områder, hvorpå der ikke kan reguleres på udgifter via serviceniveau samt områder, som kommunen ingen direkte indflydelse har på.

På myndighedsområdet visitation til hjemmepleje kan Forebyggelses- og Seniorudvalget beslutte at ændre nuværende serviceniveau, hvilket er beskrevet i kvalitetsstandard. Dog er det politisk bestemt ved budgetforhandlingerne til budget 2020, at der som minimum skal opretholdes samme serviceniveau. Følgende tekst indgår i budgetaftalen for 2020: "Partier-

ne ønsker at sikre velfærden for vores ældre, og vil derfor som minimum fastholde service-niveauet på ældreområdet jf. budgetaftalen fra 2019, hvorved vi ligeledes vil sikre et øget fokus på velfærdsteknologi, nye træningsfaciliteter og fokus på mere rehabilitering”.

Forebyggelses- og Seniorudvalget kan beslutte at omprioritere inden for udvalgets samlede budgetramme. Det skal bemærkes, at dette vil medføre ændret serviceniveau på andre områder samt eventuel ændring af tidligere beslutninger vedrørende midler til eksempelvis velfærdsteknologi og folkesundhed, da der på disse områder er afsat driftsmidler til indsatser.

Endeligt kan søges tillægsbevilling til budgetudfordrede områder, med det formål at skabe retvisende budgetter.

#### **Vurdering**

Det er administrationens vurdering, at den nuværende budgetramme på Forebyggelses-

og Seniorudvalgets område ikke kan overholdes.

Da genåbningen af Danmark pt. er i gang, er det svært at forudse, hvor hurtigt sygehusene kommer på normalt aktivitetsniveau og eventuelt højere for at indhente pukler fra tiden med nedlukning. Dette har direkte indflydelse på driftsudgifterne på de budgetudfordrede områder; sygepleje, myndighed visitation og hjælpemidler. Derudover har det også stor indvirkning på genoptræning, plejecentre og myndighed i form af huslejetab. Data for de første uger af genåbningen viser, at aktiviteten på de nævnte områder er godt på vej tilbage til normalt niveau. Denne opfølgning er derfor behæftet med usikkerhed, da udviklingen kan gå enten hurtigere eller langsommere end forudsat.

Det er på nuværende tidspunkt heller ikke muligt, at give skøn over fremtidige udgifter i forbindelse med COVID-19.

### **BESLUTNING I FOREBYGGELSE- OG SENIORUDVALGET DEN 9. JUNI 2020:**

#### **Fraværende:**

*Udvalget godkender og beslutter at søge tillægsbevilling til de budgetudfordrede områder.*

*(O) og (V) understreger, at der er ønske om, at Økonomiudvalget og Byrådet tager stilling til den ansøgte tillægsbevilling på merforbruget, samt en tilbageførsel af de 6,474 mio. kr., som er overført til Covid-19 hjælpepakke.*

*(O) og (V) ønsker bemærkninger fra udvalgsmødet i maj overført vedr. manglende retvisende budgetter, og at der bør anvendes opdaterede demografital. (O) og (V) udtrykker bekymring vedr. det store merforbrug og hvorvidt årsagen hertil er afdækket.*

### **BØRNE- OG UNGEUDVALGET**

*På Børne- og Ungeudvalgets område forventes et fald i mindreforbruget til 11,2 mio. kr. som følge af merudgifter til COVID-19 udgifter på 1,8 mio.kr.*

Der er en række forbehold til ovenstående afholdte udgifter og en vurdering af fremtidige udgifter på området. Skole- og dagtilbudsområdet har i den første periode med COVID-19 været lukket ned og har kun haft mindre COVID-19-udgifter i forbindelse med nødpasning. Herefter blev områderne en del af Fase 1-genåbningen fra 15. april med genåbning af dagtilbud samt 0.-5. klasser, hvilket har betydet øgede COVID-19-udgifter. Fra 18. maj er alle klassetrin tilbage i skole med Fase 2-genåbningen, dog stadig med nødundervisning, men dette må også forventes at give

øgede udgifter på områderne. Samtidig er afstandskravet ændret fra 2 til 1 meter, hvilket har betydning, ift. hvor mange børn og unge der fysisk kan være i dagtilbud og skoler. Den ikke udførte aktivitet i perioden er vanskelig at vurdere den økonomiske konsekvens af, men indgår i det omfang, det har været muligt.

Økonomiudvalget besluttede d. 20/4-2020 at give børnefamilier med børn i dagtilbud (kommunale og selvejende) 0-6 år, SFO og fritidsklubber, en kompensation svarende til ½ må-

neds faktuel forældrebetaling for den periode, hvor tilbuddene har været lukket. Denne udgift er opgjort til 2,8 mio. kr., som modregnes forældrebetalingen i juni. Beløbet dækkes af hjælpepakken og har derfor ikke indflydelse på Børne- og Ungeudvalgets regnskabsresultat.

Derudover har COVID-19-situationen betydet, at 50 børn har fået udsat deres opstart i dagtilbud med 1-3 måneder. Det betyder ifølge vippeordningen, at virksomhederne skal aflevere samlet set 0,6 mio. kr. til kassen som

følge af et lavere børnetal end budgetteret, men grundet den pludseligt opståede situation har det været vanskeligt for virksomhederne at tilpasse udgifterne tilsvarende.

Det er vurderingen, at det har været udfordrende for de enkelte virksomheder at opgøre COVID-19-mer-/mindreudgifterne samt mindreindtægterne. Derudover har virksomhederne haft forholdsvis frie hænder til at finde lokale løsninger, hvilket også kan afspejle forskellig økonomisk påvirkning.

### **BESLUTNING I BØRNE- OG UNGEUDVALGET DEN 8. JUNI 2020:**

#### **Fraværende:**

*At 1 - Udvalget godkender sagen og videresender den til Økonomiudvalgets og Byrådets orientering. (V) og (O) tager sagen til orientering.*

*Udvalget bemærker, at opfølgningen kun omfatter corona-relaterede udgifter til og med april måned 2020.*

# 4. LIKVIDITETSPROGNOSE 2020 – PRIMO JUNI

## HISTORISK UDVIKLING I KASSEBEHOLDNINGEN 2016 -2019

Fra efteråret 2016 og frem til udgangen af 2017 oplevede Slagelse Kommune et løbende fald i kassebeholdningen. Fra starten af 2018 er udviklingen dog vendt, således at den gennemsnitlige kassebeholdning nu er stigende.

Primo 2020 var den gennemsnitlige beholdning opgjort til 367 mio. kr., beholdningen er ultimo april steget til 396 mio. kr.

**Figur 5.1. Udvikling i 365-dages gns. likviditet (januar 2016 – maj 2020)**



*Bemærkning: Den gns. kassebeholdning opgøres altid som et gennemsnit over de sidste 365 dage (daglig kassebeholdning x 365/365 = gennemsnit).*

## UDVIKLING I KASSEBEHOLDNINGEN DE SENESTE 12 MDR. OG PROGNOSE FOR DE KOMMENDE 12 MDR.

Den gennemsnitlige kassebeholdning har i de seneste 12 måneder været stigende til 396 mio. kr. pr. ultimo maj.

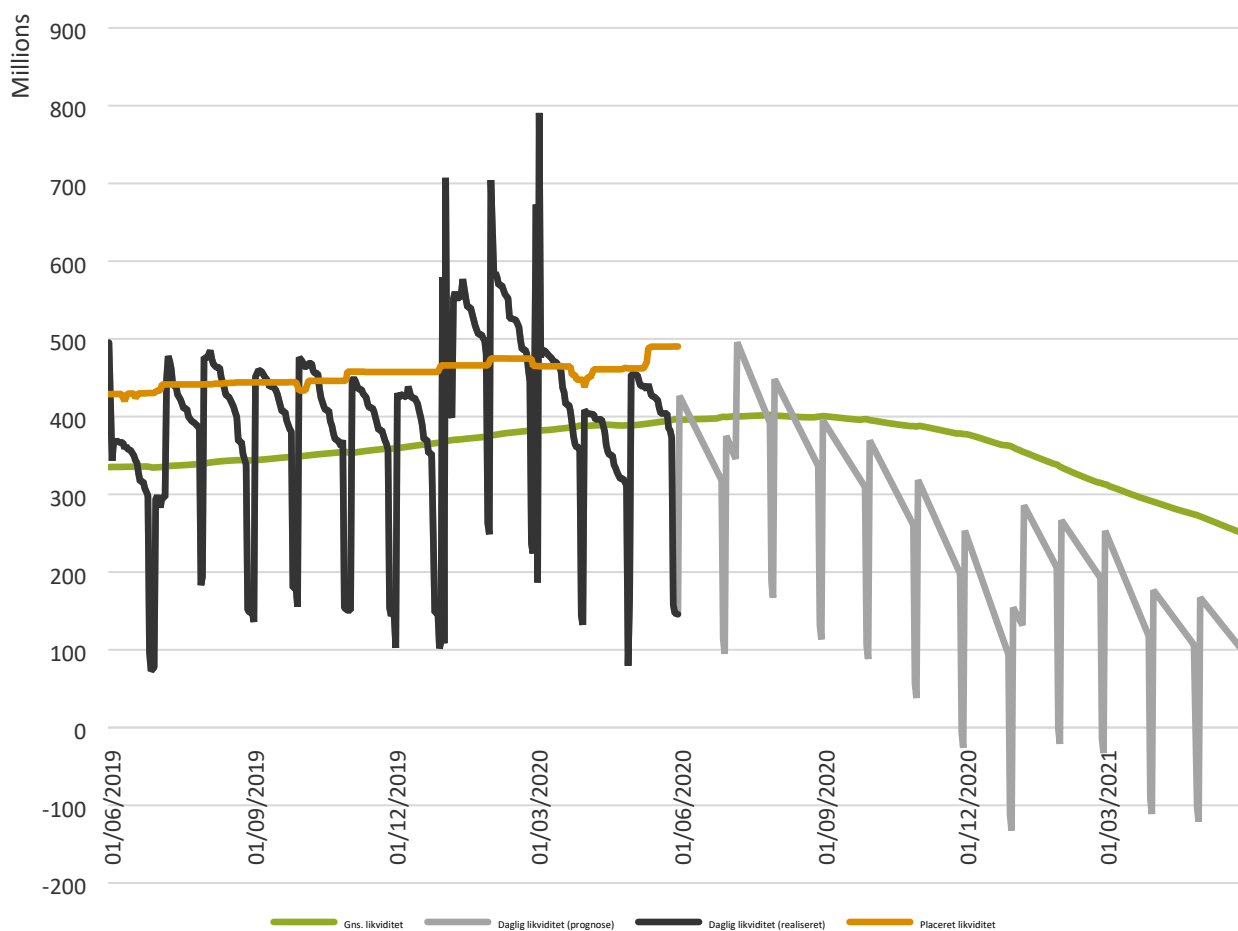
Ved udgangen af 2020 forventes den gennemsnitlige kassebeholdning at falde til omkring 360 mio. kr.

Likviditetsprognosen tager udgangspunkt i Budgetopfølgning 2b, der forelægges Byrådet i juni 2020.

Prognosen tager udgangspunkt i en gennemsnitlig kassebeholdning på 367 mio.kr. ved starten af 2020 og forventes at falde med 7 mio.kr. i løbet af 2020.

Figur 5.2. viser udviklingen i den daglige kassebeholdning, og som det kan ses er der store daglige udsving med en faldende tendens sidst på året – som bevirker at den gennemsnitlige kassebeholdning også falder.

Figur 5.2. Daglig likviditetsudvikling 2020 (pr. ult. maj 2020)



Bemærkning: I daglig kassebeholdning indgår indestående på bankkonti (eks. deponerede beløb), samt likvider placeret i værdipapirer.

# 5. UDVIKLING I FORBRUGSPRO-CENTER

Udviklingen i forbrugscenter giver et billede af den samlede økonomiske udvikling på forskellige udgiftstyper og et forventet resultat for året.

## FORBRUGSPROCENTER - SERVICEUDGIFTER I ALT

Forbrugsprocenterne på serviceudgifter ligger på nuværende tidspunkt på samme niveau som 2018/2019 og indikere på nuværende tidspunkt overholdelse af vedtaget budget og serviceram-  
men.

### Forbrugsprocenter - Oprindeligt budget

	Jan	Feb	Mar	Apr	Maj	Jun	Jul	Aug	Sep	Okt	Nov	Dec
<b>2018</b>	9,0	18,1	24,9	34,2	42,8	51,2	61,7	69,4	77,5	85,5	93,5	100,8
<b>2019</b>	7,8	17,1	26,2	34,3	42,5	50,1	60,8	68,1	76,5	84,2	92,2	99,7
<b>2020</b>	8,8	17,0	25,4	33,9	42,5							

### Forbrugsprocenter - Korrigeret budget

	Jan	Feb	Mar	Apr	Maj	Jun	Jul	Aug	Sep	Okt	Nov	Dec
<b>2018</b>	8,6	17,4	24,0	32,9	41,2	49,2	59,3	66,7	74,5	82,1	89,9	96,9
<b>2019</b>	7,5	16,6	25,3	33,1	41,1	48,4	58,7	65,8	73,9	81,3	89,1	96,3
<b>2020</b>	8,5	16,4	24,7	32,9	41,2							

## FORBRUGSPROCENTER – OVERFØRSELSUDGIFTER

Forbrugsprocenterne på overførelsesudgifter ligger på nuværende tidspunkt over niveauet for 2018/2019.

### Forbrugsprocenter - Oprindeligt budget

	Jan	Feb	Mar	Apr	Maj	Jun	Jul	Aug	Sep	Okt	Nov	Dec
<b>2018</b>	8,2	16,6	24,6	33,7	39,8	47,3	56,1	64,3	72,2	79,5	87,6	95,7
<b>2019</b>	9,6	19,0	27,4	36,0	41,1	49,5	58,1	67,0	74,1	83,3	91,4	100,8
<b>2020</b>	9,5	18,6	25,6	34,6	42,2							

### Forbrugsprocenter - Korrigeret budget

	Jan	Feb	Mar	Apr	Maj	Jun	Jul	Aug	Sep	Okt	Nov	Dec
<b>2018</b>	8,5	17,1	25,5	34,8	41,2	48,9	58,0	66,5	74,7	82,1	90,5	99,0
<b>2019</b>	9,5	18,8	27,1	35,6	40,6	49,0	57,4	66,2	73,3	82,3	90,3	99,6
<b>2020</b>	9,5	18,6	25,6	34,6	42,2							

**Forbrugsprocenter - Forsikrede ledige**

Forbrugsprocenterne på forsikrede ledige ligger på nuværende tidspunkt væsentligt over niveauet for 2018/2019 og indikere et merforbrug i 2020.

**Forbrugsprocenter - Oprindeligt budget**

	Jan	Feb	Mar	Apr	Maj	Jun	Jul	Aug	Sep	Okt	Nov	Dec
<b>2018</b>	0,3	9,4	19,3	28,9	37,0	45,2	46,5	60,7	68,0	75,6	83,7	101,7
<b>2019</b>	0,2	0,5	17,6	27,2	34,1	41,4	40,6	54,5	61,4	69,7	77,6	94,3
<b>2020</b>	0,3	7,0	19,0	27,1	40,3							

**Forbrugsprocenter - Korrigeret budget**

	Jan	Feb	Mar	Apr	Maj	Jun	Jul	Aug	Sep	Okt	Nov	Dec
<b>2018</b>	0,3	9,1	18,6	27,9	35,8	43,7	45,0	58,7	65,7	73,1	80,9	98,3
<b>2019</b>	0,2	0,5	18,4	28,3	35,5	43,2	42,4	56,8	64,1	72,7	80,9	98,4
<b>2020</b>	0,3	7,0	19,0	27,1	40,3							