

Bilag 1 – Forslag til retningslinjetemaet NATUR OG LANDSKAB

Erhvervs-, Plan- og Miljøudvalgsmøde – 7. november 2016

Forslag til retningslinjer til

Forslag til KOMMUNEPLAN 2017

Tema:

NATUR OG LANDSKAB

- **Geologi**
- **Internationale beskyttelsesområder**
- **Kystnærhedszone**
- **Landskab**
- **Lavbundsarealer**
- **Naturnetværk og Grønt Danmarkskort**
- **Skovrejsning**
- **Større uforstyrrede landskaber**
- **Naturpark**

Alle temaer præsenteres på de følgende sider med forslag til redegørelse samt forslag til retningslinjer. Tekst der er slettet i forhold til Kommuneplan 2013 er overstreget og markeret med rød, mens tekst der er tilføjet er markeret med gul. I tabeloversigten over retningslinjer indgår både retningslinjer for Kommuneplan 2013 og forslag til retningslinjer for Kommuneplan 2017, så man ved hjælp af farverne kan se, om der er sket ændringer.

9. NATUR OG LANDSKAB

Naturen og landskabet er vigtige omdrejningspunkter i kommunens udvikling. ~~Naturen og landskabet er et omdrejningspunkt for Slagelse Kommune.~~ Landskabet er storslået, naturen er rig, og tilsammen giver alt det grønne et perfekt udgangspunkt for at bo og leve i Sjællands sydvestlige hjørne. ~~Vi skal både~~ ~~Naturen skal både~~ beskyttes og benyttes. Det er en tynd line, der skal balanceres på, når kommunen administrerer og forvalter natur og landskab. ~~I forbindelse med Kommuneplan 2013 er hele landskabet gennemgået efter en særlig metode, der giver baggrund for at vurdere, hvor de landskaber, der har brug for den største beskyttelse, ligger.~~ ~~Under dette tema er der retningslinjer for:~~

Under dette tema er der retningslinjer for:

[9.1 Geologi](#)

[9.2 Internationale beskyttelsesområder](#)

[9.3 Kystnærhedszone](#)

[9.4 Landskab](#)

[9.5 Lavbundsarealer](#)

[9.6 Naturnetværk og Grønt Danmarkskort](#)

[9.7 Skovrejsning](#)

[9.8 Større uforstyrrede landskaber](#)

[9.9 Naturpark](#)

Geologi



9.1 Geologi

De geologiske bevaringsværdier omfatter landskaber og områder med varierende geologiske formationer. De har stor betydning for vores oplevelse af og forståelse for, hvordan landskabet oprindeligt er blevet dannet. Mange geologiske landskabsdannelse er tillige iøjnefaldende og af stor æstetisk landskabelig værdi. I Slagelse Kommune er der udpeget seks områder med national interesse og otte områder af lokal interesse. ~~I den næste revision af kommuneplanen vil de otte lokale områder blive vurderet i forhold til deres regionale interesse.~~ Områderne fortæller om mange forskellige geologiske processer. Både dem, der sker i dag, som i de kystnære områder, men også de processer, der skabte landskabet for mere end 10.000 år siden. I områderne er der således rig mulighed for at få et geologisk kig ind i fortiden **samt få en forståelse for områdernes udvikling af plante- og dyreliv.**

De geologiske bevaringsværdier i Slagelse Kommune er meget forskellige. Nogle steder skal det ved udvikling af nye aktiviteter, byggeri eller andet sikres at landskabsformer, deres indbyrdes overgange og sammenhænge fremtræder intakte og klare i landskabet. Flere steder er det de kystdynamiske processer og det åbne kystlandskab, der er det værdifulde, og som der skal tages hensyn til i planlægningen. Men som udgangspunkt er der ikke tale om forbudszoner.

Forslag til retningslinjer:

KP 2013	KP 2017	Forklaring
9.1.1 Geologiske områder af national interesse samt områder af lokal interesse fremgår af kortbilag 9.1.	9.1.1 Geologiske områder af national interesse samt områder af lokal interesse fremgår af kortbilag 9.1.	Ingen ændringer.
9.1.2 Værdifulde geologiske landskabstræk, deres indbyrdes overgange og sammenhænge skal bevares og beskyttes. De må ikke sløres eller ødelægges af gravning, bebyggelse, tekniske anlæg, skovbeplantning eller kystsikring.	9.1.2 Værdifulde geologiske landskabstræk, deres indbyrdes overgange og sammenhænge skal bevares og beskyttes. De må ikke sløres eller ødelægges af gravning, bebyggelse, tekniske anlæg, skovbeplantning eller kystsikring.	Ingen ændringer.
9.1.3 I områder med geologiske bevaringsværdier skal det sikres, at de naturlige kystdynamiske processer ikke hæmmes eller hindres ved f. eks. kystbeskyttelse.	9.1.3 I områder med geologiske bevaringsværdier skal det sikres, at de naturlige kystdynamiske processer ikke hæmmes eller hindres ved f. eks. kystbeskyttelse.	Ingen ændringer.
9.1.4 Ved efterbehandling af råstofgrave i et område med værdifulde geologiske interesser skal der tages hensyn til geologien. Værdifulde profiler, der afdækkes ved råstofgravning, skal søges bevaret.	9.1.4 Ved efterbehandling af råstofgrave i et område med værdifulde geologiske interesser skal der tages hensyn til geologien. Værdifulde profiler, der afdækkes ved råstofgravning, skal søges bevaret.	Ingen ændringer.
9.1.5 Er værdifulde geologiske områder truede, har Slagelse kommune mulighed for at sikre, at beskyttelsesinteresserne varetages gennem rejsning af en fredningssag.	9.1.5 Er værdifulde geologiske områder truede, har Slagelse kommune mulighed for at sikre, at beskyttelsesinteresserne varetages gennem rejsning af en fredningssag.	Ingen ændringer.

Forslag til redegørelse:

I Slagelse Kommune er følgende områder udpeget som geologiske områder af national interesse:

Slots Bjergby
Korsør Lystskov
Basnæs Nor/Holsteinsborg Nor
Omø
Lejodde – Halsskov Klint
Agersø

I Slagelse Kommune er følgende områder udpeget som geologiske områder af lokal interesse:

Halsskov Bakker, hatformede bakker nord for Korsør
Blæsinge Banke
Tude Å-delta
Nykobbøl Kamebakker
Klarskov Kystklint
Valbygård Ås og Langebjerg
Stubberup Randmorænebakker
Stignæs Strandvolde

Områderne beskrives nærmere i **R** redegørelse for geologi.

I Slagelse Kommune er der nationalt set seks værdifulde geologiske områder. Udpegningen er foretaget af daværende By- og Landskabsstyrelsen i samarbejde med De Nationale Geologiske Undersøgelser for Danmark og Grønland (GEUS). De fem af områderne er videreført fra Kystlandskabet – geologi, geomorfologi, kystdynamik, Miljøministeriet 2004. ~~Slagelse Kommune har i forbindelse med revision af kommuneplanen udpeget otte områder af lokal geologisk værdi. Områderne er udpeget med baggrund i arbejdet med kommunens arbejde med kortlægning af landskabskaraktererne. Slagelse Kommune har på nuværende tidspunkt ingen geologiske områder af international videnskabelig betydning.~~ En ny udpegning af geologiske områder af national interesse forventes at komme med udgivelsen af Geologisk Set - Sjælland udarbejdet af Københavns Universitet, GEUS og Geografforlaget. Eventuelt nye udpegninger her fra vil blive taget med i en kommende kommuneplan.

Slagelse Kommune har udpeget otte områder af lokal geologisk værdi. Områderne er udpeget med baggrund i kortlægning af landskabskaraktererne. Slagelse Kommune har på nuværende tidspunkt ingen geologiske områder af international videnskabelig betydning.

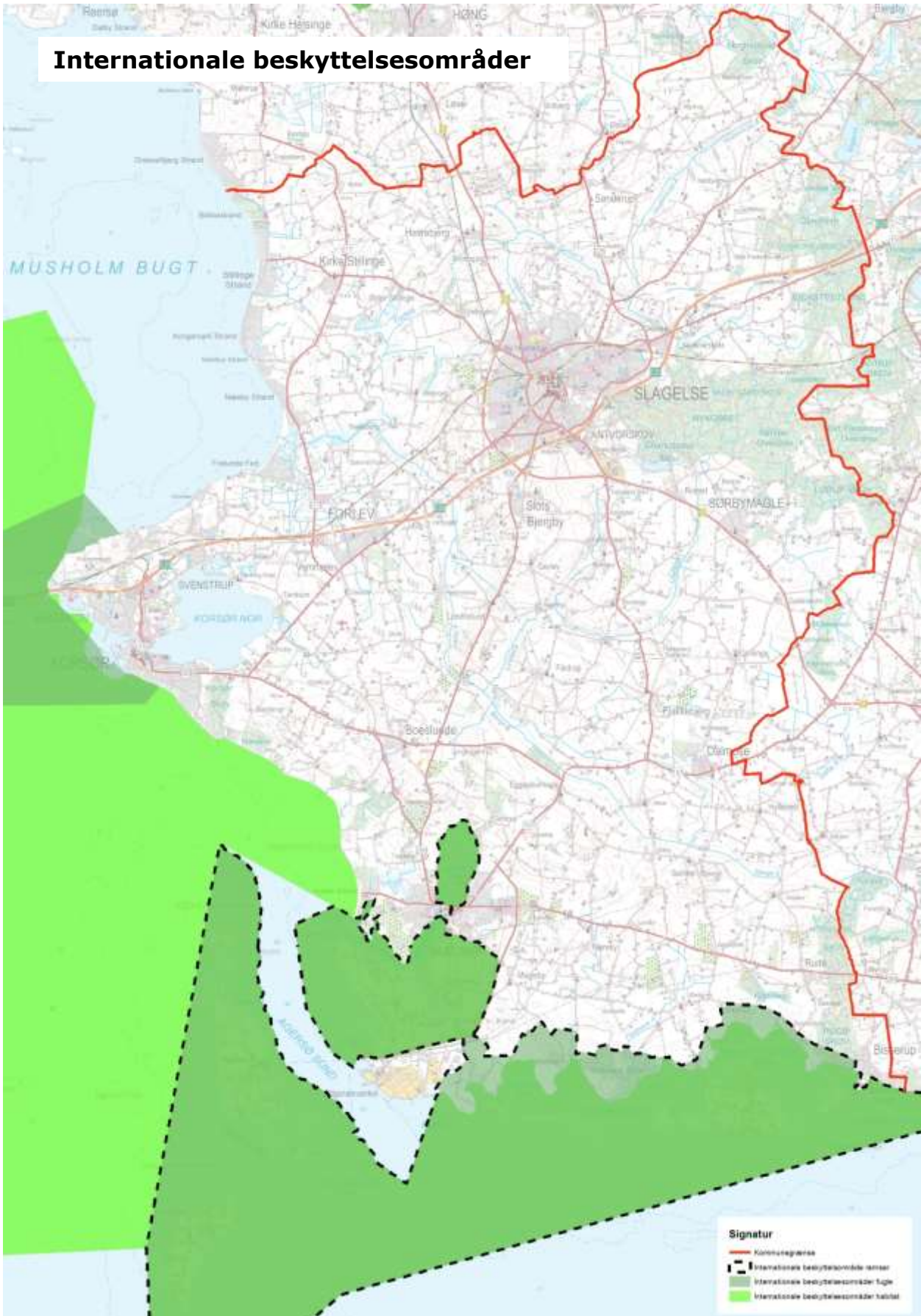
Værdifulde geologiske områder er et landskab eller en lokalitet med varierede geologiske formationer og særlig geologisk værdi, som illustrerer områdets geologiske udvikling gennem tiden, herunder de geologiske processer. **Landskabet Naturen** i Slagelse Kommune afspejler en stor geologisk mangfoldighed, som kommunen ønsker at beskytte og skabe et øget kendskab til. Med geologisk mangfoldig forstås de variationer, der findes i de geologiske **landskabsdannelser** ~~i landskabet~~ samt de geologiske processer, som stadig opbygger og nedbryder jordskorpen. Fokus på beskyttelse af geologisk mangfoldighed er forholdsvis ny i naturforvaltnings-sammenhænge. Anbefalinger til beskyttelse af geologisk arv er fremsat af Europarådet 5. maj 2004 og med rapport fra Nordisk Ministerråd i 2000 omkring geologisk mangfoldighed.

Ved administration af lovgivningen, herunder landzonebestemmelserne og kystbeskyttelse, skal der ~~så vidt muligt~~ tages hensyn til de værdifulde geologiske landskaber. Kommunen tager stilling til, om der findes yderligere lokale geologiske bevaringsværdier, som bør sikres gennem planlægningen **eller fredningen.**

Udpegningsgrundlag

De nye lokale udpegninger er udført på baggrund landskabskortlægning af Slagelse Kommune i perioden 2011-2012. Miljøministeriet har ansvar for udpegning af nationale og regionale geologiske interesser. Der er dog ikke udpeget regionale geologiske interesseområder i Slagelse Kommune.

Internationale beskyttelsesområder



9.2 Internationale beskyttelsesområder

De internationale naturbeskyttelsesområder kaldes også Natura ~~2000-områder~~ 2000-områder. I Slagelse Kommune er **Lejodde nord for Korsør samt** et større areal **ved dobbeltkysten og langs kysten** og på øerne udpeget til Natura 2000-område. ~~Konkret betyder det, at ny planlægning og nye projekter f.eks. ikke må genere de gæs, der holder hvil og finder mad på markerne ved Dobbeltkysten eller på Agersø — eller skal sikre, at Kløkkefrøen fortsat har gode levesteder.~~

Forslag til retningslinjer:

KP 2013	KP 2017	Forklaring
9.2.1 De internationale naturbeskyttelsesområder fremgår af kortbilag 9.2.	9.2.1 De internationale naturbeskyttelsesområder fremgår af kortbilag 9.2.	Ingen ændringer.
9.2.2 Inden for de internationale naturbeskyttelsesområder må der ikke gives tilladelse til aktiviteter, der forringer forholdene for de arter og naturtyper, der danner grundlag for udpegningen.	9.2.2 Inden for de internationale naturbeskyttelsesområder må der ikke gives tilladelse til aktiviteter, der forringer forholdene for de arter og naturtyper, der danner grundlag for udpegningen. Der må ikke planlægges for eller gives tilladelse til aktiviteter, der forringer forholdene for de arter og naturtyper, der danner grundlag for udpegningen i Natura 2000-områderne.	Omformulering og præcisering.
9.2.3 Inden for Ramsar-områder kan tilladelser, dispensationer og godkendelser kun gives, hvis beskyttelsen i området fremmes.	9.2.3 Inden for Ramsar-områder kan tilladelser, dispensationer og godkendelser kun gives, hvis beskyttelsen i området fremmes.	Retningslinjen udgår, da denne fremstår derfor uddateret og vil kunne give anledning til misforståelser.
9.2.4 Fysisk planlægning, der omfatter områder, der kan beskadige eller ødelægge yngle, rasteplasser eller levesteder for dyr og planter omfattet af "Bilag IV", kan kun gennemføres, hvis der er foretaget en konsekvensvurdering. Konsekvensvurderingen skal sikre at arternes levesteder sikres og fortsat kan anvendes.	9.2.4 Fysisk planlægning, der omfatter områder, der kan beskadige eller ødelægge yngle, rasteplasser eller levesteder for dyr og planter omfattet af "Bilag IV", kan kun gennemføres, hvis der er foretaget en konsekvensvurdering. Konsekvensvurderingen skal sikre at arternes levesteder sikres og fortsat kan anvendes.	Retningslinjen udgår, da retningslinjen er uskarp og kan give anledning til misforståelser.
	9.2.3 Der må ikke gives tilladelse eller godkendelse til aktiviteter, som kan beskadige yngle- eller rasteområder for dyrearter, der er opført på habitatdirektivets bilag IV (bilag IV-arter). Beskyttelsen gælder både inden for og uden for Natura 2000-områderne.	Ny retningslinje, der er en præcisering af allerede gældende regler.

Forslag til redegørelse:

Natura 2000 områder

I Slagelse Kommune er der udpeget 2 Natura 2000-områder, som består af følgende habitatområder, fuglebeskyttelsesområder og Ramsarområder:

Habitatområde nr. 100, Centrale Storebælt og Vresen

Habitatområde nr. 143, Skælskør fjord og havet og kysten mellem Agersø og Glænø

Fuglebeskyttelsesområde nr. 95, Skælskør Nor, Skælskør fjord og Gammelsø

Fuglebeskyttelsesområde nr. 96, Farvandet mellem Skælskør fjord og Glænø

Fuglebeskyttelsesområde nr. 98, Sprøgø og Halskov Rev

Ramsarområde nr. 19, farvandet mellem Skælskør fjord og Glænø med strandenge

I Slagelse Kommune indgår følgende to Natura 2000-områder:

Natura 2000-område nr. 116 "Centrale Storebælt og Vresen". Området består af Habitatområde nr. H100 og Fuglebeskyttelsesområderne nr. F73 og F98, hvor F73 dog er beliggende uden for Slagelse Kommune. Desuden indgår Ramsarområde nr. 19.

Natura 2000-område nr. 162 "Skælskør Fjord og havet og kysten mellem Agersø og Glænø". Området består af Habitatområde nr. H143 og Fuglebeskyttelsesområderne nr. F95 og F96.

I forhold til planlægningen er det sikret, at kommuneplanen ikke er i strid med en Natura 2000 plan eller en handleplan. I udpegningen af naturnetværket indgår de landfaste dele af Natura 2000 områderne som kerneområder. På den måde er det sikret at Natura 2000 områderne, som indeholder væsentlige dele af Kommunens natur, er koblet sammen med det øvrige netværk af korridorer og naturområder i Kommunen. Ligeledes er Natura 2000-områderne en del af udpegningen til negativt skovrejsningsområde, hvilket har været et krav fra Staten ved kommuneplanrevisionen i 2009.

Kommunens naturforvaltningsindsats, herunder evt. etablering af nye levesteder for dyr og planter, vil blive prioriteret i forhold til det udpegede naturnetværk og i forhold til udviklingen i de potentielle kerneområder og korridorer. Der skal lægges særlig vægt på at forbedre netværkets funktionalitet i og imellem de internationale naturbeskyttelsesområder og for arterne som disse er udpeget for.

De internationale naturbeskyttelsesområder – Natura 2000 områderne – er en samlet betegnelse for Ramsarområder, EF-fuglebeskyttelsesområder og EF-habitatområder. Ramsarområderne er udpeget for at beskytte vådområder af international betydning, navnlig som levesteder for vandfugle. EF-fuglebeskyttelsesområderne er udpeget med særlig henblik på at beskytte områder med mange trækfugle og for at forbedre vilkårene for fuglearter, som er truede, særligt sårbare eller sjældne. Tilsvarende er EF-habitatområderne udpeget for at beskytte en række dyr og planter og for at sikre visse naturtyper særlig beskyttelse.

Planlægningen for Natura 2000-områderne er bindende for kommunens øvrige planlægning. Det betyder, at de vand- og naturplaner som staten har vedtaget i 2010, skal gennemføres med kommunale handleplaner efter Miljømålsloven. Kommunens øvrige planlægning skal være i overensstemmelse med disse planer.

Inden for de internationale naturbeskyttelsesområder må der ikke udlægges nye arealer til byzone eller sommerhusområde, planlægges nye større vejanlæg og sideanlæg (servicestationer, materialepladser o.l.), planlægges nye eller væsentlige udvidelser af andre trafikantlæg, tekniske anlæg o.l. (f.eks. lufthavne, flyvepladser, jernbaner, havne, opfyldning på søterritoriet, luftledningsanlæg, vindmølleklynger og parker, lossepladser og anlæg for deponering), eller udlægges nye områder til råstofindvinding på land.

Planforslag skal konsekvensvurderes, hvis de enten i sig selv eller i forbindelse med andre planer kan påvirke et internationalt naturbeskyttelsesområde væsentligt. Dette kan også have betydning for planer uden for områderne, hvis aktiviteterne kan forventes at medføre en påvirkning i områderne.

~~Ved tilladelser, dispensationer eller godkendelser, der vil kunne påvirke et internationalt naturbeskyttelsesområde væsentligt, skal det fremgå af afgørelsen, at der ikke sker forringelser af naturtyper eller levesteder for de arter og naturtyper, området er udpeget for, eller der på anden måde er negativ indvirkning på arterne og naturtyperne.~~

Ved tilladelser eller godkendelser, der vil kunne berøre et Natura 2000-område, skal det fremgå, at der ikke sker forringelser, for de udpegede arter og naturtyper.

Statens Natura 2000-planer ~~Natura 2000-planen~~ fastlægger målsætninger og retningslinjer for den indsats, som er nødvendig for at sikre eller genoprette gunstig bevaringsstatus i ~~Natura 2000-områderne~~ ~~de internationale naturbeskyttelsesområder og dermed leve op til Danmarks forpligtelser efter fuglebeskyttelses- og habitatdirektivet.~~ Kommunen udarbejder handleplaner for indsatsen.

~~Målsætningen er, at de udpegede naturtyper og arter på sigt opnår gunstig bevaringsstatus. Der er en langsigtet målsætning for de udpegede Natura 2000-områder. Indsatsen i områderne vil primært rette sig imod sikring af naturtilstanden af eksisterende naturarealer og arter i beskyttelsesområderne, sikring af de små naturarealer, sikring af naturtyper og levesteder som lovligt kan ødelægges.~~

Natura 2000 beskyttelsen medfører ikke et generelt forbud mod planer eller aktiviteter fra virksomheder, borgere eller myndigheder. Der er dog skærpede krav til at dokumentere, at sådanne planer og aktiviteter ikke får negative konsekvenser for de udpegede arter og naturtyper. I nogle tilfælde vil dette kunne betyde, at planer og projekter skal tilpasses. I andre tilfælde kan der blive tale om kompenserende tiltag som f.eks. erstatningsnatur. Endelig vil visse planer og projekter muligvis ikke kunne gennemføres.

Det er vurderet, at kommuneplanen ikke er i strid med Natura 2000-interesserne. I udpegningen af naturnetværket indgår de landfaste dele af Natura 2000-områderne som kerneområder. På den måde er det sikret, at Natura 2000-områderne, som indeholder væsentlige dele af kommunens natur, er koblet sammen med det øvrige netværk af korridorer og naturområder i kommunen. Natura 2000-områderne er desuden en del af udpegningen til negativt skovrejsningsområde.

Kommunens naturforvaltningsindsats, herunder evt. etablering af nye levesteder for dyr og planter, vil blive prioriteret i forhold til det udpegede naturnetværk og i forhold til udviklingen i de potentielle kerneområder og korridorer. Der skal lægges særlig vægt på at forbedre netværkets funktionalitet i og imellem de internationale naturbeskyttelsesområder og for arterne, som disse er udpeget for.

Bilag IV arter

Habitatdirektivets artikel 12 indeholder krav om streng beskyttelse af forskellige dyre- og plantearter, som fremgår af direktivets bilag IV. Arterne er beskyttede både inden for og uden for de internationale naturbeskyttelsesområder. ~~Det betyder, at den planlæggende myndighed eller den myndighed, der giver tilladelse, dispensation eller godkendelse, er forpligtet til at redegøre for, hvorvidt der forekommer arter omfattet af Habitatdirektivets bilag IV inden for de pågældende områder, som vil kunne påvirkes af planer og projekter.~~ Det betyder, at den myndighed der planlægger eller giver tilladelse eller godkendelse, skal redegøre for konsekvenserne for bilag IV-arterne.

Bilag IV-arterne er desuden ydet en særlig generel beskyttelse i naturbeskyttelseslovens § 29a.

Kystområdet fra Bisserup og til Agersø, der er inden for Natura 2000-området, er udpeget med potentiale som regional naturpark – se retningslinje 9.9 Naturpark.

Kystnærhedszone



9.3 Kystnærhedszone

Slagelse Kommune har en kystlinje på 180 km. En kystlinje der er meget varieret. Lige fra de mange sommerhuse mod nord til de bakkede landskaber mod syd. En spændvidde, der rummer en høj grad af både benyttelse og beskyttelse. Presset på kysten har gennem tiderne været stort, og der er fortsat mange interesser på spil i kystlandskabet. Slagelse Byråd ønsker **med sin vision** at sikre kystområderne og udnytte **dets** muligheder for rekreation og smukke oplevelser.

Kystnærhedszonen er en zone udlagt i et bånd på 3 km fra kysten og er fastlagt i planloven – siden 1992. Zonen er udelukkende en planlægningszone, der er udlagt for at sikre, at der ved enhver planlægning inden for denne zone overvejes, at der kun gennemføres nødvendige anlæg og udvidelser. Kystnærhedszonen gælder for alle land- og sommerhusområder. For kystnære byområder gælder der andre regler, som fremgår af planloven.

Forslag til retningslinjer:

KP 2013	KP 2017	Forklaring
9.3.1 Kystnærhedszonen fremgår af kortbilag 9.3.	9.3.1 Kystnærhedszonen fremgår af kortbilag 9.3.	Ingen ændringer.
9.3.2 I kystnærhedszonen må der kun etableres ny bebyggelse og anlæg, som er afhængig af en kystnær placering. Det skal sikres, at åbne kyster fortsat kan udgøre landskabelige helheder, hvor natur og landskab har høj prioritet.	9.3.2 I kystnærhedszonen må der kun etableres ny bebyggelse og anlæg, som er afhængig af en kystnær placering. Det skal sikres, at åbne kyster fortsat kan udgøre landskabelige helheder, hvor natur og landskab har høj prioritet.	Ingen ændringer.
9.3.3 Byggeri og anlæg i kystnærhedszonen kan kun ske, når der er en særlig planlægningsmæssig begrundelse for kystnær placering, f.eks. eksempel vindmøller, byudvikling i kystnære byer, ferie- og fritidsbebyggelse ved bysamfund eller større ferie- og fritidsbebyggelse samt anlæg til opretholdelse eller forbedring af offentlighedens adgang til kysten. Undtaget er jordbrugs- og fiskerimæssig bebyggelse.	9.3.3 Byggeri og anlæg i kystnærhedszonen kan kun ske, når der er en særlig planlægningsmæssig begrundelse for kystnær placering, f.eks. eksempel vindmøller , byudvikling i kystnære byer, ferie- og fritidsbebyggelse ved bysamfund eller større ferie- og fritidsbebyggelse samt anlæg til opretholdelse eller forbedring af offentlighedens adgang til kysten. Undtaget er jordbrugs- og fiskerimæssig bebyggelse.	Sproglig tilretning.
	9.3.4 Der kan planlægges for nye sommerhusområder i kystnærhedszonen, jf. 7.2 Sommerhusområder.	Ny retningslinjer, der vedrører mulighed for at planlægge for nye sommerhusområder, jf. ny planlov.
	9.3.5 I kystnærhedszonen kan der udpeges udviklingsområder uden særlige landskabs- natur- eller miljøinteresser, hvor der gives større adgang til at planlægge for byudvikling og give tilladelse til anlæg.	Ny retningslinje, der vedrører udpegningsområder i kystnærhedszone.
	9.3.6 Der må inden for kystnærhedszonen ikke	Ny retningslinje, der vedrører udpegningsområder

	udlægges udviklingsområder, der går ind over udpegninger af eksisterende og potentielle naturområder i Grønt Danmarkskort.	udviklingsområder i forhold til Grønt Danmarkskort.
9.3.4 I kystnærhedszonen skal sammenhængende uberørte kystområder af landskabelige grunde friholdes for ny bebyggelse og anlæg, bortset fra jordbrugs- og fiskerimæssig bebyggelse.	9.3.47 I kystnærhedszonen skal sammenhængende uberørte kystområder af landskabelige grunde friholdes for ny bebyggelse og anlæg, bortset fra jordbrugs- og fiskerimæssig bebyggelse.	Ændring af nummerering.
9.3.5 Eksisterende kystbeskyttelse kan vedligeholdes. Ny kystbeskyttelse kan alene etableres, hvis Kystdirektoratet giver tilladelse til det. Kommunen vil anbefale Kystdirektoratet, at nødvendig kystbeskyttelse skal ske så skånsomt som muligt for kystmiljøet og de rekreative værdier.	9.3.58 Eksisterende kystbeskyttelse kan vedligeholdes. Ny kystbeskyttelse kan alene etableres, hvis Kystdirektoratet giver tilladelse til det. Kommunen vil anbefale Kystdirektoratet, at nødvendig kystbeskyttelse skal ske så skånsomt som muligt for kystmiljøet og de rekreative værdier.	Ændring af nummerering.
9.3.6 Offentlighedens adgang til kysten skal sikres og udbygges.	9.3.69 Offentlighedens adgang til kysten skal sikres og udbygges.	Ændring af nummerering.

Forslag til redegørelse:

Danmark har i forhold til sin størrelse en lang og varieret kyststrækning. Kysten er en væsentlig landskabelig ressource, som bør bevares og beskyttes. Mange byer er opstået ved kysten. Senere kom sommerhusene, ofte ved de bedste badestrande. Der er pres for at øge benyttelse af kysten, for eksempel til byudvikling og rekreative formål.

Der stilles særlige krav til planlægningen af de kystnære områder. Arealanvendelsen ved kysten reguleres ved en 3 km bred kystnærhedszone, hvor man skal begrænse nye arealudlæg, der ikke nødvendigvis skal lokaliseres kystnært, og hvor man i øvrigt skal tage hensyn til kystlandskabet. Disse regler blev indført i planlovgivningen i 1992 og gælder derved hele landet og beskytter hele landets kystlinje.

Den nye planlov giver mulighed for, at Slagelse Kommune kan udpege udviklingsområder inden for kystnærhedszonen uden særlige landskabs- natur- eller miljøinteresser, hvor der gives større adgang til at planlægge for byudvikling og give tilladelse til anlæg. Udviklingsområderne vil blive fastlagt gennem et landsplandirektiv på baggrund af en ansøgning fra Slagelse Kommune til Staten. Endvidere åbnes der for udlæg og omplacering af kystnære sommerhusområder.

Der kan udlægges nye sommerhusområder i kystnærhedszonen, såfremt det sker på baggrund af en omplacering af ubebyggede sommerhusområder i kystnærhedszonen efter nærmere dialog med Staten. En omplacering og udlægning af sommerhusområder i kystnærhedszonen fastlægges ved et landsplandirektiv.

I Slagelse Kommune er det åbne land, og dermed også kystnærhedszonen, i 2013 blevet gennemgået efter landskabskaraktermetoden. Derfor er der opnået her- vi et meget nuanceret billede af kystnærhedszonen og dens landskaber og bebyggelse. Der er i zonen stor forskel på, om man kan opleve kysten, om baglandet kan ses, og om der i det hele taget er landskabelige sammenhænge mellem kyst og bagland. Derfor er der udpeget et 'kystforland', som er et af de fem

karaktteristiske landskabstyper udpeget i Slagelse Kommune, som er det område, hvor man oplever at være i nærhed til kysten - se retningslinje 9.4 Landskab.

Kystområdet fra Bisserup og til Agersø, der er omfattet af kystnærhedszonen, er udpeget med potentiale som regional naturpark - se retningslinje 9.9 Naturpark.

R [Redegørelse for Kystnærhedszonen](#)

Landskab



9.4 Landskab

Landskabet i Slagelse Kommune er præget af de såkaldte morænelandskaber. Moræne er de mere eller mindre bakkede landskaber, isen efterlod efter sidste istid.

Landbruget præger store dele af landskabet med de dyrkede marker ~~i dag~~ – kombineret krydret med natur, ådale, skov og en del gods- og hovedgårdslandskaber. Som noget helt særligt og værdifuldt findes landskabet mod dobbeltkysten mod syd, som er enestående, også i national sammenhæng.

Retningslinjetemaet "Landskab" omfatter det åbne land i Slagelse Kommune. Købstæderne, de større byer og sommerhusområderne er ikke omfattet af udpegningen.

Landskabet behandles i Kommuneplan 2017 ved anvendelse af ~~på en ny måde, idet der er anvendt den såkaldte~~ landskabskaraktermetoden, som er en ~~udgør en ny~~ metodik inden for værdisætning af landskaber. Metodikken er et værktøj til at identificere og udpege landskabstyper, herunder værdifulde landskaber samt at fastlægge strategiske mål for landskabstypernes udvikling.

På baggrund af feltarbejde og analyser af Slagelse Kommunes landskab ud fra landskabskaraktermetoden, er landskabet blevet inddelt i 5 karakteristiske landskabstyper: Ådal, Småbakket landskab, Landbrugsflade, Kystforland og Øer. Hver landskabstype er desuden kategoriseret efter hvilket strategisk mål, der gælder for det pågældende område. Det strategiske mål er enten "beskyt", "vedligehold" eller "ændre", hvor "beskyt" er restriktiv. Afvejningen mellem benyttelse og beskyttelse er altid en konkret vurdering i den konkrete sag.

Købstæderne og hovedparten af kommunens større byer grænser hovedsageligt op til landskabstypen Landbrugsflade med det strategiske mål "vedligehold", som ikke er restriktiv.

En uddybning af de enkelte landskabskarakterområder fremgår af baggrundsrapporten "Landskabet i Slagelse Kommune" (2013).

Forslag til retningslinjer:

KP 2013	KP 2017	Forklaring
9.4.1 Landskabstemaet fremgår af kortbilag 9.4. Kortet består af to lag – et strategisk mål og en landskabstype. For at finde den retningslinje som gælder for det enkelte område, der altså forholdes til både hvilket et strategisk mål (skravering) og landskabstype (farve), der gælder for området:	9.4.1 Landskabstemaet fremgår af kortbilag 9.4. Kortet består af to lag – et strategisk mål og en landskabstype. For at finde den retningslinje som gælder for det enkelte område, skal man forholde sig til, der altså forholdes til både hvilket et strategisk mål (skravering) og landskabstype (farve), der gælder for området:	Sproglig tilretning.
Ådal – beskyttede ådale 9.4.2 I beskyttede ådale kan ikke beplantes, opføres bebyggelse, tekniske anlæg og andre former for bygninger og anlæg, med mindre det er erhvervsmæssigt nødvendigt for den landbrugsmæssige drift. Dog kan der gives tilladelse til byggeri eller	Ådal – beskyttede ådale 9.4.2 I beskyttede ådale kan ikke beplantes, opføres bebyggelse, tekniske anlæg og andre former for bygninger og anlæg, med mindre det er erhvervsmæssigt nødvendigt for den landbrugsmæssige drift. Dog kan der gives tilladelse til byggeri eller	Ingen ændringer.

installationer, der medvirker til at formidle områdets kvaliteter. Al bebyggelse og anlæg skal tilpasses landskabets nøglekarakter og den lokale byggeskik.	installationer, der medvirker til at formidle områdets kvaliteter. Al bebyggelse og anlæg skal tilpasses landskabets nøglekarakter og den lokale byggeskik.	
Ådal - beskyttede ådale 9.4.3 Beskyttelse af oplevelsen af den beskyttede ådal vil veje tungere end benyttelseshensyn.	Ådal - beskyttede ådale 9.4.3 Beskyttelse af oplevelsen af den beskyttede ådal vil veje tungere end benyttelseshensyn.	Ingen ændringer.
Ådal - ådale der skal vedligeholdes 9.4.4 I ådale kan ikke opføres bebyggelse, tekniske anlæg og andre former for bygninger og anlæg, med mindre det er erhvervsmæssigt nødvendigt for den landbrugsmæssige drift. Dog kan der gives tilladelse til byggeri eller installationer, der medvirker til at formidle områdets kvaliteter. Al bebyggelse og anlæg skal tilpasses landskabets nøglekarakter og den lokale byggeskik.	Ådal - ådale der skal vedligeholdes 9.4.4 I ådale kan ikke opføres bebyggelse, tekniske anlæg og andre former for bygninger og anlæg, med mindre det er erhvervsmæssigt nødvendigt for den landbrugsmæssige drift. Dog kan der gives tilladelse til byggeri eller installationer, der medvirker til at formidle områdets kvaliteter. Al bebyggelse og anlæg skal tilpasses landskabets nøglekarakter og den lokale byggeskik.	Ingen ændringer.
Ådal - ådale der skal vedligeholdes 9.4.5 Der kan etableres en sammenhængende beplantning i ådalen af klimahensyn, såfremt beplantningen henholdsvis tilpasses områdets nøglekarakter , ikke udviser oplevelsen af ådalen samt ikke overskrider 10 m randzoner langs vandløb.	Ådal - ådale der skal vedligeholdes 9.4.5 Der kan etableres en sammenhængende beplantning i ådalen af klimahensyn, såfremt beplantningen henholdsvis tilpasses områdets nøglekarakter , ikke udviser oplevelsen af ådalen samt ikke overskrider 10 m randzoner langs vandløb.	Sproglig tilretning.
Småbakked landskab - beskyttede småbakkede landskaber 9.4.6 I de beskyttede småbakkede landskaber kan der som hovedregel ikke beplantes, opføres bebyggelse, tekniske anlæg og andre former for bygninger og anlæg, med mindre det er erhvervsmæssigt nødvendigt for den landbrugsmæssige drift. Al bebyggelse og anlæg skal tilpasses landskabets nøglekarakter og den lokale byggeskik.	Småbakked landskab - beskyttede småbakkede landskaber 9.4.6 I de beskyttede småbakkede landskaber kan der som hovedregel ikke beplantes, opføres bebyggelse, tekniske anlæg og andre former for bygninger og anlæg, med mindre det er erhvervsmæssigt nødvendigt for den landbrugsmæssige drift. Al bebyggelse og anlæg skal tilpasses landskabets nøglekarakter og den lokale byggeskik.	Ingen ændringer.
Småbakked landskab - beskyttede småbakkede	Småbakked landskab - beskyttede småbakkede	Ingen ændringer.

<p><i>landskaber</i> 9.4.7 Beskyttelse af oplevelsen af det små-bakkede landskab vil veje tungere end benyttelseshensyn.</p>	<p><i>landskaber</i> 9.4.7 Beskyttelse af oplevelsen af det små-bakkede landskab vil veje tungere end benyttelseshensyn.</p>	
<p>Småbakked landskab - småbakkede landskaber der skal vedligeholdes 9.4.8 I de småbakkede landskaber bør der ikke beplantes, opføres nødvendig bebyggelse, tekniske anlæg og andre former for bygninger og anlæg, med mindre det er erhvervsmæssigt nødvendigt for den landbrugsmæssige drift. Al bebyggelse og anlæg skal tilpasses landskabets nøglekarakter og den lokale byggeskik.</p>	<p>Småbakked landskab - småbakkede landskaber der skal vedligeholdes 9.4.8 I de småbakkede landskaber bør der ikke beplantes, opføres nødvendig bebyggelse, tekniske anlæg og andre former for bygninger og anlæg, med mindre det er erhvervsmæssigt nødvendigt for den landbrugsmæssige drift. Al bebyggelse og anlæg skal tilpasses landskabets nøglekarakter og den lokale byggeskik.</p>	Sproglig tilretning.
<p>Småbakked landskab - morænelandskab der kan ændres 9.4.9 I visse dele af de småbakkede landskaber, der kan ændres, kan bebyggelse, etablering af tekniske anlæg, beplantning mm. etableres efter konkret vurdering på baggrund af områdets nøglekarakter.</p>	<p>Småbakked landskab - morænelandskab der kan ændres 9.4.9 I visse dele af de småbakkede landskaber, der kan ændres, kan bebyggelse, etablering af tekniske anlæg, beplantning mm. etableres efter konkret vurdering på baggrund af områdets nøglekarakter.</p>	Ingen ændringer.
<p>Landbrugsflade - beskyttede landbrugsflader 9.4.10 På den beskyttede landbrugsflade kan der som udgangspunkt ikke beplantes. Nødvendige anlæg og bebyggelse skal etableres under hensyntagen til det omgivne landskab samt landbrugets udviklingsmuligheder og arronderingsforhold. Al bebyggelse og anlæg skal tilpasses landskabets nøglekarakter og den lokale byggeskik.</p>	<p>Landbrugsflade - beskyttede landbrugsflader 9.4.10 På den beskyttede landbrugsflade kan der som udgangspunkt ikke beplantes. Nødvendige anlæg og bebyggelse skal etableres under hensyntagen til det omgivne landskab samt landbrugets udviklingsmuligheder og arronderingsforhold. Al bebyggelse og anlæg skal tilpasses landskabets nøglekarakter og den lokale byggeskik.</p>	Ingen ændringer.
<p>Landbrugsflade - landbrugsflader der skal vedligeholdes 9.4.11 På landbrugsflade kan beplantes og etableres nødvendig bebyggelse og anlæg under hensyntagen til det omgivne landskab samt landbrugets udviklingsmuligheder og</p>	<p>Landbrugsflade - landbrugsflader der skal vedligeholdes 9.4.11 På landbrugsflade kan beplantes og etableres nødvendig bebyggelse og anlæg under hensyntagen til det omgivne landskab samt landbrugets udviklingsmuligheder og</p>	Ingen ændringer.

arronderingsforhold. Byggeri skal som udgangspunkt tilpasses landskabets nøglekarakter og den lokale byggeskik.	arronderingsforhold. Byggeri skal som udgangspunkt tilpasses landskabets nøglekarakter og den lokale byggeskik.	
Landbrugsflade - <i>landbrugsflader der kan ændres</i> 9.4.12 I visse dele af landbrugsflader, der kan ændres, kan bebyggelse, etablering af tekniske anlæg, beplantning mm. etableres efter konkret vurdering på baggrund af områdets nøglekarakter .	Landbrugsflade - <i>landbrugsflader der kan ændres</i> 9.4.12 I visse dele af landbrugsflader, der kan ændres, kan bebyggelse, etablering af tekniske anlæg, beplantning mm. etableres efter konkret vurdering på baggrund af områdets nøglekarakter .	
Kystforland - <i>beskyttet kystforland</i> 9.4.13 På det beskyttede kystforland kan der som hovedregel ikke beplantes, ikke opføres bebyggelse, tekniske anlæg og andre former for bygninger og anlæg, med mindre det er erhvervsmæssigt nødvendigt for den landbrugsmæssige drift. Dog kan der gives tilladelse til byggeri eller installationer, der medvirker til at formidle områdets kvaliteter. Al bebyggelse og anlæg skal tilpasses landskabets nøglekarakter og den lokale byggeskik.	Kystforland - <i>beskyttet kystforland</i> 9.4.13 På det beskyttede kystforland kan der som hovedregel ikke beplantes, ikke opføres bebyggelse, tekniske anlæg og andre former for bygninger og anlæg, med mindre det er erhvervsmæssigt nødvendigt for den landbrugsmæssige drift. Dog kan der gives tilladelse til byggeri eller installationer, der medvirker til at formidle områdets kvaliteter. Al bebyggelse og anlæg skal tilpasses landskabets nøglekarakter og den lokale byggeskik.	Ingen ændringer.
Kystforland - <i>beskyttet kystforland</i> 9.4.14 Beskyttelse af oplevelsen af kystforlandet vil veje tungere end benyttelseshensyn. Se desuden retningslinjer for kystnærhedszonen .	Kystforland - <i>beskyttet kystforland</i> 9.4.14 Beskyttelse af oplevelsen af kystforlandet vil veje tungere end benyttelseshensyn. Se desuden retningslinjer for kystnærhedszonen .	Ingen ændringer.
Kystforland - <i>kystforland der skal vedligeholdes</i> 9.4.15 På kystforland kan ikke opføres bebyggelse, tekniske anlæg og andre former for bygninger og anlæg, med mindre det er erhvervsmæssigt nødvendigt for den landbrugsmæssige drift. Dog kan der gives tilladelse til byggeri eller installationer, der medvirker til at formidle	Kystforland - <i>kystforland der skal vedligeholdes</i> 9.4.15 På kystforland kan ikke opføres bebyggelse, tekniske anlæg og andre former for bygninger og anlæg, med mindre det er erhvervsmæssigt nødvendigt for den landbrugsmæssige drift. Dog kan der gives tilladelse til byggeri eller installationer, der medvirker til at formidle	Ingen ændringer.

områdets kvaliteter. Al bebyggelse og anlæg skal tilpasses landskabet. Se desuden retningslinjer for kystnærhedszonen .	områdets kvaliteter. Al bebyggelse og anlæg skal tilpasses landskabet. Se desuden retningslinjer for kystnærhedszonen .	
Kystforland – <i>kystforland der kan ændres</i> 9.4.16 I visse dele af kystforlandet, der kan ændres, kan bebyggelse, etablering af tekniske anlæg, beplantning mm. etableres efter konkret vurdering på baggrund af områdets nøglekarakter . Se desuden retningslinjer for kystnærhedszonen .	Kystforland – <i>kystforland der kan ændres</i> 9.4.16 I visse dele af kystforlandet, der kan ændres, kan bebyggelse, etablering af tekniske anlæg, beplantning mm. etableres efter konkret vurdering på baggrund af områdets nøglekarakter . Se desuden retningslinjer for kystnærhedszonen .	Ingen ændringer.
Ø - Beskyttet ø 9.4.17 På den beskyttede ø skal bebyggelse, tekniske anlæg og andre former for bygninger og anlæg tilpasses landskabets nøglekarakter og den lokale byggeskik. Se desuden retningslinjer for kystnærhedszonen .	Ø - Beskyttet ø 9.4.17 På den beskyttede ø skal bebyggelse, tekniske anlæg og andre former for bygninger og anlæg tilpasses landskabets nøglekarakter og den lokale byggeskik. Se desuden retningslinjer for kystnærhedszonen .	Ingen ændringer.
Særlige forhold 9.4.18 Graveområderne udlagt i Regionens Råstofplan kan udgraves uanset tilstand og udpegning, når der er meddelt gravetilladelse. Efterbehandlingsplan skal sikre, at områdets nøglekarakter respekteres og genetableres.	Særlige forhold 9.4.18 Graveområderne udlagt i Regionens Råstofplan kan udgraves uanset tilstand og udpegning, når der er meddelt gravetilladelse. Efterbehandlingsplan skal sikre, at områdets nøglekarakter respekteres og genetableres.	Sproglig tilretning.

Forslag til redegørelse:

~~Med den nye kortlægning af landskaberne i Slagelse Kommune, ophæves det tidligere Vestsjællands Amts udpegning for det åbne land. De nye retningslinjer forholder sig udelukkende til landskaber og dets forskellige udtryk i netop Slagelse Kommune.~~

~~De beskyttede landskaber, uanet landskabstypen, skal betragtes som Slagelse Kommunes værdifulde landskaber. Lovgrundlaget er Planlovens § 11, mens præciseringerne er beskrevet i 'Øversigt over Statslige Interesser i Kommunalplanlægningen 2013'.~~

~~Med den nye kortlægning er kommunens landskaber blevet opdelt i fem landskabstyper: ådale, småbakket dødislandskab, landbrugsflade, kystforland samt øer. Vurderinger og analyser har resulteret i tre strategiske mål: beskyt, vedligehold og ændr.~~

Kortlægningen af landskaberne i Slagelse Kommune, hvor landskabet er opdelt i fem landskabstyper: Ådale, Småbakket dødislandskab, Landbrugsflade, Kystforland samt Øer med tre strategiske mål: "beskyt", "vedligehold" og "ændre" har erstattet det tidligere Vestsjællands Amts udpegning for det åbne land. Retningslinjerne forholder sig udelukkende til landskaber og dets forskellige udtryk i netop Slagelse Kommune.

Retningslinjerne er differentieret i forhold til den enkelte landskabstype, så der for hver enkelt landskabstype gælder forskellige retningslinjer alt efter hvilket strategisk mål, der er gældende.

Landskabstyper med det strategiske mål "beskyt" er restriktiv og knytter sig primært til ådale og kystforland – områder der er særligt karakteristiske. Afvejningen mellem benyttelse og beskyttelse er altid en konkret vurdering i den konkrete sag.

Landskabstyper med det strategiske mål "vedligehold" giver mulighed for ny bebyggelse under hensyntagen til det omgivende landskab og landbrugets udviklingsmuligheder. Købstæderne, og hovedparten af de større byer og sommerhusområderne grænser op til landskabstypen Landbrugsflade med det strategiske mål "vedligehold".

Landskabstyper med det strategiske mål "ændre" er landskaber, der er vurderet karactersvagt, hvor der ikke umiddelbart er en bærende landskabskarakter. I sådanne områder kan der foretages ændringer, herunder opføres ny bebyggelse, der medfører, at området får en anden landskabskarakter.

~~Landskabsplanlægningen i Slagelse Kommune tager udgangspunkt i et statsligt krav om et opdateret beslutningsgrundlag og en anbefaling om at anvende landskabskaraktermetoden (LKM) til denne proces. Dette blev tillige understøttet af et kommunalt ønske om at lave en landskabskarakterkortlægning i kommuneplanperioden 2009—2013.~~

Slagelse Kommune vil med ~~den nye~~ landskabsplanlægningen sikre, at planlægning i det åbne land styrkes, samt at der i øvrig sektorplanlægning gives mulighed for i højere grad at integrere landskabsinteresser.

Landskabsplanlægningen bidrager dermed til en forbedret sagsbehandling efter planloven og giver input til ~~øvrige planlægning i det åbne land samt til at~~ og kvalificerer ~~øvrige~~ planlægning i det åbne land. Herudover giver kortlægningen mulighed for, at landskabet kan tænkes ind i fremtidige kommunale planer og programmer. Landskabskortlægningen har bidraget ~~til~~ at kvalificere øvrige åbent land-temaer som skovrejsning, geologiske bevaringsværdier samt placering af større husdyrbrug.

Baggrundsrapport for udpegning af landskarakterer

Baggrundsrapport for udpegning af landskabskarakterer i Slagelse Kommune **R** "[Landskabet i Slagelse Kommune](#)", heri fremgår, hvilke nøglekarakterer det enkelte område vurderes til at have.

Ad 9.4.18 Regionale råstofinteresser fremgår af Region Sjællands Råstofplan og kan ses på: www.regionsjaelland.dk

Lavbundsarealer



9.5 Lavbundsarealer

Lavbundsarealer omfatter typisk afvandede eller drænedede enge, moser, søer og havområder. Ved ophør af landbrugsdrift på disse arealer vil værdifulde naturområder kunne opstå naturligt eller gennem naturgenopretning. Derfor bør disse områder friholdes for byggeri og anlæg.

Forslag til retningslinjer:

KP 2013	KP 2017	Forklaring
9.5.1 Lavbundsarealer fremgår af kortbilag 9.5.	9.5.1 Lavbundsarealer fremgår af kortbilag 9.5.	Ingen ændringer.
9.5.2 De udpegede potentielle vådområder skal friholdes for byggeri og anlæg mv., hvis det pågældende byggeri eller anlæg kan forhindre, at det naturlige vandstands niveau kan genskabes.	9.5.2 De udpegede lavbundsarealer potentielle vådområder skal friholdes for byggeri og anlæg mv., hvis det pågældende byggeri eller anlæg kan forhindre, at det naturlige vandstands niveau kan genskabes.	Sproglig tilretning.
9.5.3 Det skal gennem planlægningen sikres, at de udpegede potentielle vådområder ikke overgår til andre formål, som vil være i modstrid med intentionen om at skabe vådområder.	9.5.3 Det skal gennem planlægningen sikres, at de udpegede lavbundsarealer potentielle vådområder ikke overgår til andre formål, som vil være i modstrid med intentionen om at skabe vådområder.	Sproglig tilretning.
9.5.4 For lavbundsarealer, der ikke er omfattet af udpegningen gælder, at de så vidt muligt skal friholdes for byggeri og anlæg, der kan forringe muligheden for at genskabe værdifulde naturområder.	9.5.4 For lavtliggende arealer lavbundsarealer , der ikke er omfattet af udpegningen gælder, at de så vidt muligt skal friholdes for byggeri og anlæg, der kan forringe muligheden for at genskabe værdifulde naturområder.	Sproglig tilretning.

Forslag til redegørelse:

~~På kortet (kortbilag 9.5) er angivet de lavbundsarealer, der er udpeget som potentielt egnede vådområder efter Miljøministeriets cirkulære nr. 132 af 15. juli 1998. De udpegede lavbundsarealer~~

Udpegningen er foretaget efter kriterier i cirkulære nr. 132 af 15. juli 1998 om regionplanlægning og landzoneadministration for lavbundsarealer, der er potentielt egnede som vådområder.

Arealerne kan genoprettes som vådområder med henblik på at mindske kvælstofudvaskningen til havmiljøet og forbedre naturindholdet i området. Der gælder dog særlige regler for internationale naturbeskyttelsesområder, hvor disse vil blive berørt af genopretning af vådområderne, jf. **bekendtgørelse nr. 188 af 26. februar 2016 om udpegning og administration af internationale naturbeskyttelsesområder samt beskyttelse af visse arter.** ~~bekendtgørelse nr. 477 af 7. juni 2003 med senere ændringer, om afgrænsning og administration af internationale naturbeskyttelsesområder.~~

Lavbundsarealer omfatter typisk afvandede eller drænedede enge, moser, søer og havområder. Udstrækningen af lavbundsarealerne kan ses på miljøportalens hjemmeside under arealinfo. Ved ophør af landbrugsdrift på disse arealer vil værdifulde naturområder kunne opstå naturligt eller gennem naturgenopretning. Derfor bør disse områder friholdes for byggeri og anlæg. ~~De potentielle vådområder er udpeget blandt lavbundsarealerne efter kriterier i Cirkulære om regionplanlægning~~

~~og landzoneadministration for lavbundsarealer, der er potentielt egnede som vådområder'.~~

Retningslinjerne forhindrer ikke byggeri og anlæg, der er nødvendige for den jordbrugsmæssige drift. Sådanne anlæg skal dog så vidt muligt placeres og udformes under hensyntagen til mulighederne for en eventuel fremtidig naturgenopretning.

Slagelse Kommune vil gennem dialog med lodsejere forsøge at genskabe den naturlige vandstand på lavbundsstederne.

Naturnetværk og Grønt Danmarkskort



9.6 Naturnetværk og Grønt Danmarkskort

Mange dyr og planter er i kraftig tilbagegang. En af årsagerne til arternes tilbagegang er, at bestandene er blevet isolerede i forhold til hinanden på grund af menneskets udnyttelse af landskabet. Herved er bestandene blevet sårbare overfor genetisk indavl og tilfældige 'katastrofer' af menneskelig eller naturlig oprindelse. Med udpegningen af et naturnetværk skabes der sammenhæng mellem naturområder. På den måde kan man undgå indavl og fremme genindvandring efter tilfældig udryddelse af små bestande. Naturnetværket består af kerneområder og spredningskorridorer her imellem.

Slagelse Kommune ønsker at være med til at bremse arternes tilbagegang. Dette kan blandt andet ske ved denne nye udpegning af et naturnetværk, der består af både eksisterende naturområder og potentielle naturområder samt eksisterende og potentielle korridorer.

Slagelse Kommune har en unik natur langs kysterne og på øerne. I det åbne land og i skovområderne ligger enge, moser, overdrev og vandløb spredt i landskabet.

Slagelse Kommune ønsker at understøtte og fremme mangfoldigheden af vilde planter og dyr. For at bremse en generel tilbagegang af arter og deres levesteder kan det blandt andet ske ved udpegningen af Naturnetværket og Grønt Danmarkskort.

Udpegningerne skal styrke sammenhængen mellem større eksisterende værdifulde naturområder. Planter og dyr skal kunne sprede sig mellem naturområder uden barrierer i landskabet samtidig med, at de nuværende levesteder for planter og dyr forbedres. På den måde bliver der mulighed for at sikre robuste og levedygtige bestande af planter og dyr på deres naturlige levesteder.

Naturnetværket består af kerneområder og spredningskorridorer. Derudover er der udpeget potentielle kerneområder og potentielle spredningskorridorer. Slagelse Kommune vil arbejde for, at områder inden for de potentielle udpegninger med tiden kan blive en del af Naturnetværket. Grønt Danmarkskort består af Naturnetværket og de potentielle kerneområder og de potentielle spredningskorridorer.

Forslag til retningslinjer:

KP 2013	KP 2017	Forklaring
9.6.1 Der er udpeget kerneområder og spredningskorridorer, som udgør et Naturnetværk og fremgår af kortbilag 9.6.	9.6.1 Der er udpeget kerneområder og spredningskorridorer, som udgør et Naturnetværk. og fremgår af Se kortbilag 9.6.	Sproglig tilretning.
9.6.2 Der er udpeget potentielle kerneområder og potentielle spredningskorridorer, som fremgår af kortbilag 9.6.	9.6.2 3 Det samlede Naturnetværk skal sikres mod forhold, der kan forringe levevilkårene for de tilstedeværende dyre- og plantearter. Der skal tages hensyn til den enkelte områdetype. 7 som fremgår af kortbilag	Ændring af rækkefølge af retningslinjer.
9.6.3 Det samlede naturnetværk skal sikres mod forhold, der kan forringe levevilkårene for de tilstedeværende dyre- og plantearter. Der skal tages hensyn til den enkelte områdetype, som fremgår af	9.6.3 4 Inden for Naturnetværket kan der som hovedregel kun opføres nye bebyggelser, som har direkte tilknytning til det enkelte jordbrug. Andre former for anlæg og bebyggelse kan kun finde sted, hvis det har til	Ændring af rækkefølge af retningslinjer samt sproglig tilretning.

kortbilag.	formålet er at fremme formidlingen af områdets kvaliteter og uden at disse tilsidesættes. Der skal tages hensyn til den enkelte områdetype, som fremgår af kortbilag.	
9.6.4 Inden for naturnetværket kan der som hovedregel kun opføres nye bebyggelser, som har direkte tilknytning til det enkelte jordbrug. Anden form for anlæg og bebyggelse kan kun finde sted, hvis det har til formål at fremme formidlingen af områdets kvaliteter, uden at disse tilsidesættes. Der skal tages hensyn til den enkelte områdetype, som fremgår af kortbilag.	9.6.45 Inden for Naturnetværket vil beskyttelseshensyn veje tungere end benyttelseshensyn.	Ændring af rækkefølge af retningslinjer.
9.6.5 Inden for naturnetværket vil beskyttelseshensyn veje tungere end benyttelseshensyn.	9.6.52 Der er udpeget potentielle kerneområder og potentielle spredningskorridorer, som fremgår af Se kortbilag 9.6.	Ændring af rækkefølge af retningslinjer.
9.6.6 Inden for de potentielle kerneområder og spredningskorridorer skal der ske en grundig afvejning af de forskellige interesser, inden der planlægges eller gennemføres projekter, opføres ny bebyggelse eller anlæg, som forhindrer, at området på sigt kan udvikle sig til et nyt naturområde eller en ny spredningskorridor.	9.6.6 Inden for de potentielle kerneområder og potentielle spredningskorridorer skal der ske en afvejning af de forskellige interesser, inden der planlægges eller gennemføres projekter, opføres ny bebyggelse eller anlæg, som forhindrer, at området på sigt kan udvikle sig til et nyt naturområde eller en ny spredningskorridor.	Sproglig tilretning.
	9.6.7 Grønt Danmarkskort er udpeget på baggrund af Naturnetværket og de potentielle kerneområder og potentielle spredningskorridorer.	Ny retningslinje vedrørende Grønt Danmarkskort.
9.6.7 Småbiotoper, der ikke allerede er beskyttede af naturbeskyttelseslovens § 3, skal så vidt muligt bevares.	9.6.87 Småbiotoper, der ikke allerede er beskyttede af naturbeskyttelseslovens § 3, skal så vidt muligt bevares.	Ændring af nummerering.
9.6.8 Fredning vil fortrinsvis blive benyttet inden for naturnetværket. Det er hensigten at anvende naturbeskyttelseslovens muligheder til at imødegå projekter, der vil skade væsentlige beskyttelseshensyn, herunder også kulturmiljøer,	9.6.98 Fredning vil fortrinsvis blive benyttet inden for Naturnetværket. Det er Ved fredning er det hensigten at anvende naturbeskyttelseslovens muligheder til for at forhindre imødegå projekter, der vil skade væsentlige	Ændring af nummerering samt sproglig præcisering.

når sådanne projekter ikke kan forhindres gennem administration af anden lovgivning.	beskyttelseshensyn, herunder også kulturmiljøer, når sådanne projekter ikke kan forhindres gennem administration af anden lovgivning.	
9.6.9 Fredning vil også blive overvejet i tilfælde, hvor det er en forudsætning for, at en nødvendig pleje kan sættes ind. I sådanne tilfælde kan offentlig erhvervelse også blive aktuel.	9.6.109 Fredning vil også blive overvejet i tilfælde, hvor det er en forudsætning for, at en nødvendig pleje kan sættes ind. I sådanne tilfælde kan offentlig erhvervelse også blive aktuel.	Ændring af nummerering.
De beskyttede naturtyper er overdrev, heder, enge, strandenge, moser, vandløb og søer. I følge naturbeskyttelseslovens § 3 må tilstanden af disse ikke ændres uden kommunens forudgående dispensation.	9.6.110 De beskyttede naturtyper er overdrev, heder, enge, strandenge, moser, vandløb og søer. I følge naturbeskyttelseslovens § 3 må tilstanden af disse ikke ændres uden kommunens forudgående dispensation. Bevarelsen af naturområderne i det åbne land er vigtig, da de udgør trædesten, hvortil og hvorfra planter og dyr kan sprede sig.	Ændring af nummerering samt sproglig præcisering.

Forslag til redegørelse:

~~Det udpegede~~ Naturnetværket består af kerneområder og spredningskorridorer.

Kerneområder er større sammenhængende naturområder af særlig betydning for plante- og dyrelivet. Spredningskorridorer er økologiske forbindelser mellem kerneområder eller mellem kerneområder og kysten. Spredningskorridorerne er udpeget inden for fire hovedtyper: kyst, skov, tør natur og våd/fugtig natur.

Udpegningerne udgør et netværk, som skal forbedre spredningsmulighederne for vilde dyr og planter, blandt andet gennem planlægning, administration af planlovens landzonebestemmelser og eventuelle plejeforanstaltninger.

Naturnetværket er udpeget med baggrund i den statslige målsætning om at stoppe tabet af biodiversitet inden 2020.

Derudover er der udpeget potentielle kerneområder og potentielle spredningskorridorer. De er ikke en del af Naturnetværket. De potentielle kerneområder og potentielle spredningskorridorer skal give mulighed for at forbedre, genoprette, etablere områder eller skabe forbindelser, der er af betydning spredningen af vilde plante og dyr. Kommunen vil arbejde for, at de potentielle kerneområder og de potentielle spredningskorridorer med tiden bliver en del af Naturnetværket.

Naturnetværket er på 183 km², og de potentielle områder er på 97 km². Det er samlet set udpeget omkring 280 km². Til sammenligning var der i Kommuneplan 2013 udpeget ca. 180 km² kerneområde og ca. 23 km² potentielle områder. Det vil sige i alt 203 km². Forskellen i udpegningen er, at der udpeget en potentiel spredningskorridor for padder på 73 km². Udpegningen af den potentielle spredningskorridor for padder kan give mulighed for at styrke sammenhængen i mellem Natura 2000-områderne og de øvrige kerneområder i Naturnetværket.

Naturnetværket er udpeget på baggrund af en GIS-analyse og det Digitale Naturkort - Biodiversitetskortet - med et værktøj der hedder Cell maker, som Region Sjælland har fået udviklet.

Værktøjet GIS-analysen og det Digitale Naturkort – Biodiversitetskortet viser, hvor tætheden af relevante biotoper og strukturer i landskabet er stor nok til, at man kan tale om en korridor eller et kerneområde. På samme måde vises, hvor tætheden er lidt lavere - men stadig så stor, at der kan udpeges en potentiel korridor eller et potentielt kerneområde.

Generelt er langstrakte strukturer udpeget som korridorer, mens mere afrundede, sammenhængende strukturer med særlig høj tæthed er udpeget som kerneområder.

Eksisterende kerneområder og spredningskorridorer

Kerneområderne er udpeget på baggrund af en særlig høj tæthed af naturtyper, jordbundsforhold m.v. I Kerneområderne indgår består ofte af en mosaik af forskellige naturtyper.

Kystkorridorerne er udpeget på baggrund af beskyttede naturtyper tilknyttet kysten, for eksempel strandenge, strandoverdrev og klitter, samt jordtyper. I kystkorridorerne skal administrationen særligt tage hensyn til salttålende plantearter, padder som strandtudse og grønbroget tudse og for eksempel dagsommerfugle, som ofte er tilknyttet tør, lys åben natur.

Som grundlag for udpegningen af skovkorridorer er udpeget på baggrund af brugt GIS-lag med eksisterende skovområder samt levende hegn og træ grupper. I skovkorridorerne skal administrationen særligt tage hensyn til f.eks. flagermus, hasselmus og andre skovlevende arter.

Som grundlag for udpegningen af kerneområder for De tørre korridorer og kerneområder er udpeget på baggrund af natur er anvendt GIS-lag med tørre naturtyper, såsom overdrev og heder, men også beskyttede sten- og jorddiger, beskyttede fortidsminder, samt skråninger langs veje og jernbanelinjer er indgået. Endeligt er der indgået konkret viden om tilstedeværelse af særligt beskyttede arter, samt jordtyper. I de tørre korridorer og kerneområder skal administrationen særligt tage hensyn til markfirben, dagsommerfugle og plantearter, der kræver næringsfattig, tør jord.

De våde/fugtige korridorer og kerneområder er udpeget på grundlag af beskyttede naturtyper som vandløb, søer, enge og moser, samt jordtyper. Administrationen skal inden for de våde/fugtige korridorer tage særligt hensyn til odder og vandløbsfauna, samt padder, plantearter og insekter som lever på fugtig bund.

Potentielle kerneområder og spredningskorridorer

De potentielle kerneområder og potentielle korridorer er områder, som med tiden vil kunne udvikle sig til at blive en del af Naturnetværket. Dette vil typisk kræve en indsats i form af naturgenopretning, vandløbsrestaurering (genåbning af rørlagte strækninger), ændret drift eller lignende. Der kan være mulighed for at styrke sammenhængen i mellem Natura 2000-områderne og de øvrige kerneområder i Naturnetværket. Der kan lægges vægt på skabe gunstige betingelser for de beskyttelseskrævende bilag IV-arter.

Der forudsættes en mindre restriktiv praksis i sagsbehandlingen for projekter, som ligger inden for et udpeget potentielt kerneområde eller en potentiel spredningskorridor i forhold til projekter inden for Naturnetværket.

Slagelse Kommune har samarbejdet i videst muligt omfang samarbejdet med vores nabokommuner, så der er sammenhæng med nabokommunernes udpegninger. således at naturnetværket ikke stopper ved kommunegrænsen.

Grønt Danmarkskort

Grønt Danmarkskort består samlet af Naturnetværket og de potentielle kerneområder og de potentielle spredningskorridorer. Til udpegningen af Grønt Danmarkskort er indgået de samme parametre som til udpegningen af Naturnetværket, de potentielle kerneområder og de potentielle spredningskorridorer.

I udpegningen indgår eksisterende Natura 2000-områder på land, eksisterende værdifulde naturområder uden for Natura 2000-områderne, nye naturområder, som kan udvides eller skabe

sammenhæng mellem eksisterende værdifulde naturområder. Der lægges vægt på en øget tilknytning mellem Natura 2000-områder og andre værdifulde naturområder. Der indgår ligeledes andre naturområder, som samtidig kan bidrage til klimatilpasning og klimaforebyggelse, et bedre vandmiljø eller rekreation.

Udpegningen af Grønt Danmarkskort er samlet set på 280 km².

Slagelse Kommune prioriterer løbende sin indsats ved hjælp af en naturkvalitetsplan, samt udpegningen af Naturnetværket og Grønt Danmarkskort. I forbindelse med naturbeskyttelsesprojekter arbejder kommunen løbende med at øge tilgængeligheden til naturen under hensyntagen til naturbeskyttelsesinteresserne.

Naturbeskyttelse

Udover Naturnetværket har byrådet ansvaret for at forvalte naturområder i henhold til naturbeskyttelsesloven og EU-habitatdirektivet. Det gælder både § 3-områder, fredede områder og Natura 2000-områder. Områderne forvaltes efter den gældende lovgivning, med blandt andet tilsyn, sagsbehandling og naturplejeprojekter, samt udarbejdelsen af Natura 2000 handleplaner.

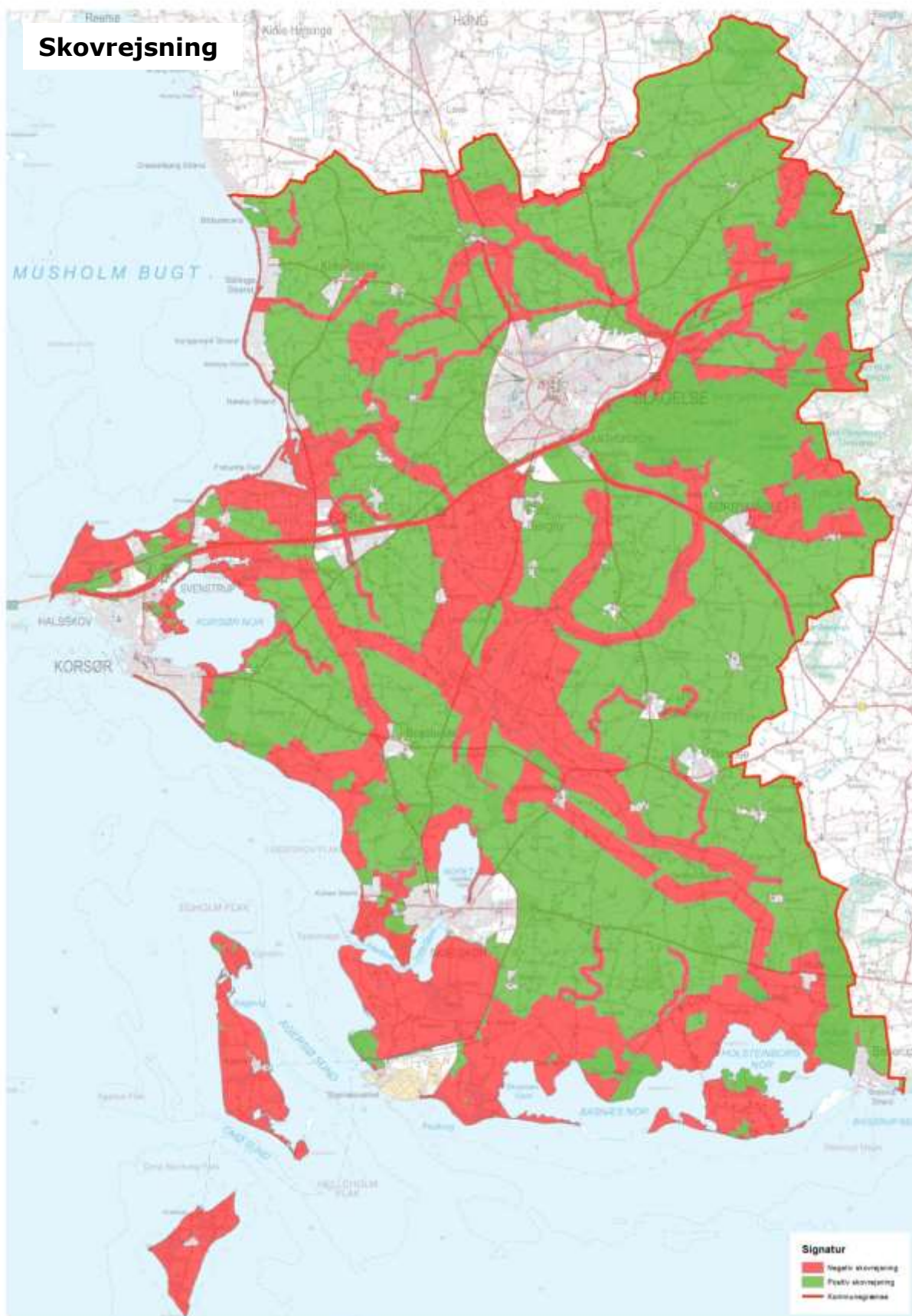
Naturbeskyttelse

En række naturtyper er omfattet af de generelle beskyttelsesbestemmelser i naturbeskyttelsesloven, uanset om de ligger inden i eller uden for Naturnetværket. Bevarelsen af naturområderne i det åbne land er vigtig, da de udgør trædesten, hvortil og hvorfra planter og dyr kan sprede sig.

Den vejledende registrering af beskyttede naturtyper kan ses på Danmarks Miljøportal <http://arealinformation.miljoportal.dk/distribution/>.

~~De områder, som er vejledende registreret som beskyttede efter naturbeskyttelseslovens § 3 kan ses på <http://www.miljoportal.dk/Arealinformation/>~~

Skovrejsning



9.7 Skovrejsning

Skovene har stor betydning i indsatsen for at bevare og øge den biologiske mangfoldighed. De er med til at sikre godt drikkevand, da grundvand dannet under skov har en høj kvalitet i forhold til grundvand under landbrugsjord, hvor der anvendes gødning og pesticider. Skovrejsning begrænser drivhusgas i atmosfæren ved lagring af kulstof i træerne. Og ikke mindst er skovene et af vores vigtigste friluftsområder.

Slagelse Kommune ønsker at fremme skovrejsning, både privat og offentlig, men dette skal ske under hensyn til andre interesser og med respekt for f.eks. landskabsværdier.

Forslag til retningslinjer:

KP 2013	KP 2017	Forklaring
9.7.1 Der er udpeget positive skovrejsningsområder og negative skovrejsningsområder, som fremgår af kortbilag 9.7	9.7.1 Der er udpeget positive skovrejsningsområder og negative skovrejsningsområder, som fremgår af kortbilag 9.7	Ingen ændringer.
9.7.2 I positivt skovrejsningsområde kan der plantes skov.	9.7.2 I positivt skovrejsningsområde kan der plantes skov.	Ingen ændringer.
9.7.3 I negativt skovrejsningsområde kan der ikke plantes skov.	9.7.3 I negativt skovrejsningsområde kan der ikke plantes skov.	Ingen ændringer.
9.7.4 Ved skovtilplantning skal der tages hensyn til landskab, natur, kulturhistorie, friluftsliv samt drikke- og grundvandsinteresser.	9.7.4 Ved skovtilplantning skal der tages hensyn til landskab, natur, kulturhistorie, friluftsliv samt drikke- og grundvandsinteresser.	Ingen ændringer.
9.7.5 Ved skovtilplantning skal der tages hensyn til indsigten til kirker, jf. retningslinjer for kirkeomgivelser .	9.7.5 Ved skovtilplantning skal der tages hensyn til indsigten til kirker, jf. retningslinjer for kirkeomgivelser .	Ingen ændringer.

Forslag til redegørelse:

Staten ønsker at fremme skovrejsning, således at skovarealet på landsplan øges til 25% inden for en trægeneration. I dag er Danmarks skovareal på **14,4 %**. Vestsjælland er en forholdsvis skovfattig egn i Danmark. Den samlede skovprocent for Slagelse kommune er ca. 10 %, heraf er ca. 60 % løvskov.

Kommuneplanens udpegninger danner grundlag for statens tildeling af tilskud til skovrejsning.

Skovtilplantning betegnes som beplantninger, der inden for et rimeligt tidsrum vil danne skov af højstammede træer. Som regel betragtes sådanne beplantninger dog først som skov, når de er større end 0,5 ha og mere end 20 m brede.

Afhængig af bevoksningens karakter anses følgende former for tilplantning normalt ikke som skovtilplantning:

- Pyntegrønt og juletræer i kort omdrift
- Læhegn og læplantninger
- Vildtremiser og kratbevoksninger mv.
- Energiskov
- Spredte træer, selvsåede bevoksninger, planteskoler, frugtplantager mv.

I alle tvivlstilfælde bør kommunen kontaktes.

På landsplan er skovene i dag den mest anvendte ramme for friluftsliv med 75 millioner besøg om året. Skovrejsning tjener en række formål, herunder at forøge træproduktion, fremme hensynet til friluftsliv, sundhed, biodiversitet og miljøbeskyttelse.

De største skovområder i kommunen findes øst for Slagelse. Skovene her er private skove, hvorfor der er begrænsning i benyttelse og adgang.

Udpegning af skovrejsningsområder

~~Slagelse Kommune har ændret på udpegningen af skovrejsningsområder i forhold til Kommuneplan 2009. Ændringerne er foretaget med baggrund i de statslige krav om at øge arealet udpeget som positivt skovrejsningsområde. Tidligere har man opereret med en såkaldt neutralzone, som hverken var positiv eller negativ i forhold til skovrejsning.~~ Slagelse Kommune har valgt at udpege hele kommunen, bortset fra byerne, til enten positivt eller negativt skovrejsningsområde.

~~Dette er gjort med baggrund i den gennemførte landskabskarakteranalyse. Landskabskarakteranalysen giver et bedre grundlag for at udpege skovrejsningsområder, end det tidligere var tilfældet, idet alle kommunens landskaber er typologiserede, og der er taget stilling til beskyttelsesniveau.~~

Udpegningen tager udgangspunkt i kommunens landskabskarakteranalyse, hvor landskaberne er opdelt i typer, og hvor der er taget stilling til beskyttelsesbehov.

~~Med det mere præcise udpegningsgrundlag den nye analyse har givet, har det været muligt at udpege væsentligt flere områder, hvor skovrejsning er ønsket, og lidt færre områder hvor skovrejsning er uønsket, hvilket er i overensstemmelse med kommunens og Statens ønske om at fremme skovrejsning.~~

Kommuneplanens retningslinjer om skovrejsning skal ikke følges op af lokalplaner, som er bindende for grundejeren. Men da kommuneplanen angiver områder, hvor der er forbud mod tilplantning, vil den i sig selv være bindende for grundejeren. Kommunen kan dispensere fra forbuddet mod tilplantning i negativområder, når særlige forhold taler for det. ~~En nærmere vurdering af de udpegede negativområder kan undertiden vise, at en rigtig udformet tilplantning med skov vil berøre en mindre del af et negativområde og kan være en fordelagtig og i øvrigt problemløs afrunding af skoven.~~ Slagelse Kommune følger her en restriktiv praksis.

~~Slagelse Kommune vil gennemføre en informationskampagne, hvor vi i samarbejde med landboforeningerne henvender os målrettet til relevante lodsejere med oplysninger om tilskudsordningen og de nye udpegninger. Det er håbet, at informationskampagnen kan være medvirkende til, at kommunen når målet i klimaplanen med 100 ha privat skov etableret inden 2020.~~

Skovrejsning positiv

Områder hvor skovrejsning er ønsket, er steder, der er udpeget for dels af sikre kommunens grundvandsressourcer og dels for at sikre bynær skovrejsning. Endelig indgår udpegninger inden for naturnetværket, for at skabe bedre spredningsmuligheder for dyre- og planteliv.

Der er udpeget omkring 34.000 ha positivt skovrejsningsområde, ~~hvilket er en forøgelse på ca. 25.000 ha i forhold til seneste kommuneplan.~~ Udpegningen til positivt skovrejsningsområde forhindrer ikke, at området kan anvendes som hidtil.

Uanset udpegningen til positivt skovrejsningsområde skal naturbeskyttelseslovens almindelige regler for § 3 områder og bygge- og beskyttelseslinjer, samt fredninger respekteres ved tilplantningen. Slagelse Kommune er som planmyndighed ansvarlig for at vurdere, om privat

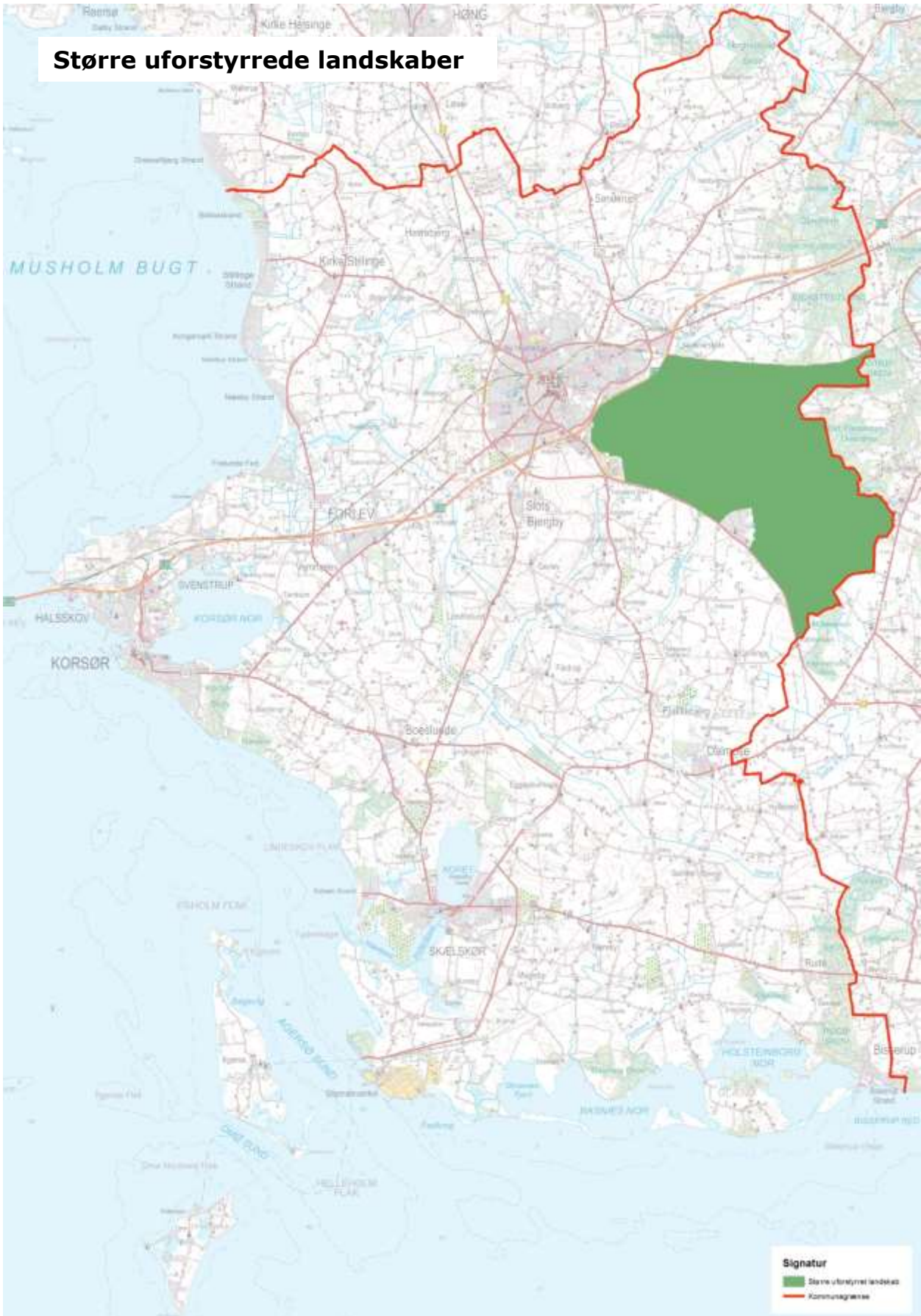
skovrejsningsprojekter kan antages at få en væsentlig indvirkning på miljøet og dermed udløse VVM-pligt.

Skovrejsning negativ

Områder, hvor skovrejsning er uønsket, udpeges på steder, hvor skovrejsning er uforeneligt med andre planlægnings- og beskyttelseshensyn, som vejreservationer, kirkeomgivelser, kulturmiljøer, potentielle vådområder, råstofgraveområder, vindmølleområder m. bufferzone, byudviklingsområder, naturnetværk, biogasanlægsområder og geologiske interesseområder. Områder i byzone er ikke med i udpegningen.

Der er udpeget omkring 19.000 ha negativt skovrejsningsområde, ~~hvilket er lidt mindre end de nuværende 21.000 ha.~~ Udpegningen til negativt skovrejsningsområde forhindrer ikke, at området kan anvendes som hidtil. Dog kan der ikke rejses skov på arealerne uden dispensation fra Slagelse Kommune.

Større uforstyrrede landskaber



9.8 Større uforstyrrede landskaber

Større uforstyrrede landskaber er udpeget for at friholde eksisterende, store, sammenhængende områder i landskabet for store eller meget støjende anlæg, der påvirker det omgivende landskab.

Forslag til retningslinjer:

KP 2013	KP 2017	Forklaring
9.8.1 Større uforstyrrede landskaber er udpeget og vist på kortbilag 9.8.	9.8.1 Større uforstyrrede landskaber er udpeget og vist på kortbilag 9.8.	Ingen ændringer.
9.8.2 Større uforstyrrede landskaber er arealer, hvor der kun opleves en begrænset påvirkning fra tekniske anlæg og bebyggelser.	9.8.2 Større uforstyrrede landskaber er arealer, hvor der kun opleves en begrænset påvirkning fra tekniske anlæg og bebyggelser.	Ingen ændringer.
9.8.3 Større uforstyrrede landskaber skal så vidt muligt friholdes for store og/eller støjende anlæg samt meget støjende anlæg. Nødvendige anlæg kan placeres i større uforstyrrede landskaber, hvis det kan ske uden negativ påvirkning af de landskabelige interesser, og hvis de ikke med rimelighed kan henvises til en placering uden for større uforstyrrede landskaber.	9.8.3 Større uforstyrrede landskaber skal så vidt muligt friholdes for store og/eller støjende anlæg samt meget støjende anlæg. Nødvendige anlæg kan placeres i større uforstyrrede landskaber, hvis det kan ske uden negativ påvirkning af de landskabelige interesser, og hvis de ikke med rimelighed kan henvises til en placering uden for større uforstyrrede landskaber.	Ingen ændringer.
9.8.4 Udtjente, større tekniske anlæg kan som udgangspunkt ikke genetableres inden for områderne.	9.8.4 Udtjente, større tekniske anlæg kan som udgangspunkt ikke genetableres inden for områderne.	Ingen ændringer.
9.8.5 Der kan ikke opføres vindmøller i større uforstyrrede landskaber.	9.8.5 Der kan ikke opføres vindmøller i større uforstyrrede landskaber.	Ingen ændringer.

Forslag til redegørelse:

Danmark er forholdsvis tæt befolket, og de tilhørende infrastrukturanlæg påvirker i høj grad landskabet mange steder. Kun få steder findes arealer, der stort set er uberørt af tekniske anlæg.

Naturstyrelsen gennemførte i 1992 et pilotprojekt for udpegning af større uforstyrrede landskaber i de daværende amter. Undersøgelsen definerede større uforstyrrede landskaber som sammenhængende landområder over 100 km², der er upåvirket af store tekniske anlæg, som f.eks. stærkt trafikerede veje, store elforsyningsanlæg, vindmølleparker, lufthavne, kraftværker, større by- og sommerhusområder og andre forstyrrende elementer. Udpegningen har også en vis sammenhæng med større nationale naturområder. Definitionerne af 'større landskaber' og 'tekniske anlæg' beror på en række valg, der er foretaget i forbindelse med pilotprojektet. Valgene er baseret på besigtigelser og registreringer i forbindelse med projektet.

Områderne er udpeget i hele landet og omfatter især arealer, der i dag stort set ikke er påvirket af større tekniske anlæg som f.eks. højspændingsmaster, vindmøller, jernbaner, større vejanlæg, telemaster og bebyggelser. Nogle steder er udpegningen dog foretaget, fordi der på længere sigt ønskes en friholdelse af området for eksempel ved, at eksisterende el-ledninger nedgraves, og eksisterende vindmøller ikke genopstilles, når de er udtjente og tages ned.

Store tekniske anlæg er f.eks. store elforsyningsanlæg, store vindmølleparker, lufthavne og kraftværker.

Meget støjende anlæg er f.eks. motorsportsbane og veje med en forventet årsdøgntrafik over 15.000 enheder.

I Slagelse Kommune findes kun ét område, der blandt andet omfatter skovene mellem Slagelse, Sorø og Tystrup Bavelse søerne. Udpegningen i Slagelse Kommune er en del af et større område, der rækker ind i Næstved og Sorø kommune. Dette større uforstyrrede landskab er kun i lille grad påvirket af tekniske anlæg og bebyggelser. Derimod er området afgrænset af Vestmotorvejen og Næstved Landevej på de to sider. Begge veje er stærkt trafikerede og har en indflydelse på de dele af landskabet, der ligger tæt på vejene.

Det er hensigten at friholde området for store nye tekniske anlæg og store og/eller meget støjende anlæg og aktiviteter, og at de eksisterende anlæg ikke genetableres, når de er udtjente. Udpegningen er således både udtryk for den nuværende situation og for, at kommunen på længere sigt ønsker et forholdsvis uberørt landskab inden for udpegningen.

Naturpark



9.9 Naturpark

Kystområdet fra Bisserup og til Agersø er udpeget med potentiale som regional naturpark. Området indeholder mange biologiske, geologiske, kulturhistoriske og rekreative værdier. Forudsætningerne er til stede for at udvikle en naturpark, der vil kunne opfylde Friluftsrådets mærkningsordning, "Danske Naturparker". På øerne og langs kysten vil attraktive turistaktiviteter kunne udbygges. Skælskør vil sammen med bl.a. Bisserup kunne facilitere naturparken med overnatningsmuligheder, spisesteder, indkøb mv.

Forslag til retningslinjer:

KP 2013	KP 2017	Forklaring
	9.9.1 Afgrænsningen af naturparken fremgår af kortbilag 9.9.	Nyt kortbilag.
	9.9.2 Inden for naturparkens afgrænsning skal sikres en afvejning af beskyttelses- og benyttelseshensyn, så natur og værdifulde landskaber bevares på måder, der skaber værdi og bæredygtig udvikling i lokalområdet.	Ny retningslinje.
	9.9.3 I naturparkens etablerings- og driftsfase skal borgerne involveres bredt. Processen omkring naturparkens indhold skal ske i samskabelse med interesserede borgere og aktører.	Ny retningslinje.
	9.9.4 Der skal nedsættes et overordnet naturparkråd med repræsentanter fra blandt andet lodsejere, foreninger, lokalråd, museer mv. Naturparkens endelige sammensætning besluttet af kommunalbestyrelsen.	Ny retningslinje.

Forslag til redegørelse:

Slagelse Kommune har forudsætninger for etablering af en attraktiv naturpark. Dette er fastslået af en rapport, som Region Sjælland udgav i 2011. Rapporten hedder "Naturparker med grønne korridorer i Region Sjælland – grundlag for naturturisme".

Rapporten udpeger regionens potentielle naturparker – forstået som "større beskyttede naturområder af regional betydning, der kan udvikles til besøgsområder med mulighed for bæredygtig turisme". Bag udpegningen ligger en analyse, der har sammenfattet værdien af både internationalt beskyttede områder, fredet natur, geologiske interesseområder, kulturarv og fortidsminder.

En naturpark kan på mange måder understøtte kommunens vision: Uddannelsesinstitutioner kan adoptere delprojekter, og naturparkens formidling kan målrettes skoler. Naturoplevelser vil blive gjort mere tilgængelige og attraktive for borgere, besøgende og turister. Erhverv omkring service, lokale specialiteter og indkvartering vil kunne få øget kundegrundlag. Adgang til natur er desuden en væsentlig bosætningsfaktor, jævnfør den potentialeanalyse kommunen har fået udarbejdet i

forbindelse med udviklingen af en bosætningsstrategi. En naturpark vil desuden kunne bidrage til at løfte kommunens iværksatte vækstinitiativ for "Natur- og Kystturisme".

En naturpark kan skabe synergi i kraft af en samskabende proces mellem en bred vifte af lokale aktører og initiativer. Lokalråd, foreninger, sportsklubber, erhverv, skoler, museer og kulturinstitutioner mv. kan på hver sin måde både bidrage til - og profitere af - de udviklingsmuligheder, som byder sig i arbejdet med en naturpark.

En naturpark skal forstås som en ramme, der udfyldes ud fra lokale forslag, ønsker og ideer. Det sker i et tværgående samarbejde mellem de forskellige aktører – herunder lokale borgere, myndigheder, private lodsejere, det lokale erhvervsliv og turistsektoren. En regional naturpark bygger således ikke på et færdigt koncept, som implementeres uden hensyn til det aktuelle liv, der allerede udfoldes i landdistrikterne, men vil blive tilpasset eksisterende aktiviteter, erhverv, naturkvaliteter og potentialer. Det vil sige, at en naturpark ikke vil betyde nogen hindringer for eksisterende aktiviteter i forhold til landbrug, erhverv, jagt, fritidsinteresser mv.

I arbejdet med en naturpark vil der blive formuleret en vision i respekt for det lokale udgangspunkt og den omgivende natur. Naturparkens lokale identitet, historie og naturværdier kobles sammen til en samlet "fortælling" og en vision for den fremtidige udvikling, som kan sikre en bæredygtig udvikling og en hensynsfuld brug af naturen.

I Slagelse Kommune er det godtgjort, at området fra Bisserup til Omø og Agersø har potentiale for udvikling af en regional naturpark, som kan etableres i lighed med eksempelvis Naturpark Åmosen og GeoPark Odsherred.

"Danske Naturparker" er Friluftsrådets mærkningsordning for regionale naturparker, som støttes af Nordea-fonden.

Formålet med en "Dansk naturpark" er blandt andet:

- at skabe bedre forhold for dyr og planter, udvikle økologiske sammenhænge samt styrke biodiversitet og naturkvalitet,
- at styrke befolkningens mulighed for at dyrke friluftsliv og opleve naturen,
- at skabe naturglæde, stolthed, identitet og gode rekreative oplevelser for befolkningen og naturparkens gæster,
- at understøtte økonomisk og social udvikling i lokalsamfundene i og omkring naturparken.

En naturpark skal således sikre en afvejning af beskyttelses- og benyttelseshensyn, så natur og værdifulde landskaber bevares på måder, der skaber værdi og bæredygtig udvikling i lokalområdet. Det kan give positiv effekt med hensyn til bosætning, sundhed, erhverv og turisme.

Kernen i naturparken kan udpeges som det Natura 2000 område, der betegnes "Skælskør Fjord og havet og kysten mellem Agersø og Glænø". Da der kun stilles krav om, at 50% af naturparkens geografiske område skal være beskyttet natur, er der rig mulighed for at vælge en mere hensigtsmæssig afgrænsning af naturparken. Eksempelvis kan hele Bisserup og Skælskør by medtages, så lokale attraktioner disse steder kan indgå i naturparken. Det vil ligeledes være naturligt at bygge videre på allerede eksisterende faciliteter såsom Naturbasen ved Vasebro, fugletårnet ved Kobæk og Agersø Naturcenter.

Naturparkens succes afhænger af velfungerende samarbejdsprocesser, partnerskaber og koordination mellem de lokale aktørgrupper – såvel private som offentlige.

Naturparkens vision og formål fastlægges i en naturparkplan, som er det basale værktøj, der skal sikre fælles fokus og fremdrift. En vigtig pointe med naturparkplanen er at sikre, at publikum ledes de steder hen i området, hvor de sikres godt udbytte samtidig med, at mere sårbare lokaliteter kan søges friholdt for unødige færdsel og slid.