

Juli 2015

Udviklingsplan for Korsør Projektbeskrivelse



§ 17. stk. 4-udvalget
Byen møder vandet
// Korsørudvalget

Indhold

Formandens forord.....	3
Baggrund	4
Projektets mål.....	8
Udvalgets arbejdsopgaver	11
Mit Korsør - udvalgets statements	12
Udvalgets vision.....	14
Forudsætninger	18
Problemstilling	20
Potentialer.....	22

Appendix:

- App. I: Kommissoriet
- App. II: Projektoversigt, bruttoliste
- App. III: Oversigt over planer og strategier

Sekretariat:

Slagelse Kommune
Center for Vækst og Plan
Rådhuspladsen 11
4200 Slagelse

Tlf.: 5857 3600

plan@slagelse.dk
www.slagelse.dk

Korsør - Den Blå By

Eller kunsten at udnytte et potentiale

Korsør har meget at byde på, men der er alligevel en del, der kan og skal gøres bedre, hvis byen fremover skal være et godt sted at bo, at drive erhverv og være værd at besøge. Det er alle vist enige om.

Korsør har brug for hjælp, og netop derfor har Slagelse Kommune nedsat et paragraf 17, stk. 4 udvalg som følge af byrådets beslutning om øremærkning af 30 mio. kr. til igangsætning og støtte til udvikling af byen i perioden 2016-2018.

Udvalget, der består af politikere, borgere og repræsentanter for interessegrupper, har til opgave at udarbejde en samlet udviklingsplan for Korsør på grundlag af et udarbejdet kommissorium. Derfor har vi i udvalget fra begyndelsen været meget opmærksomme på den øgede værdiskabelse, som opstår, når mange forskellige roller, erfaringer og synsvinkler skal samarbejde for at udvikle og tænke nyt.

Første etape af dette arbejde, jf. kommissoriets retningslinjer, har været at udarbejde en projektbeskrivelse indeholdende en kortlægning af Korsørs særlige DNA mht. udviklingspotentialer, samt at udarbejde en vision for det videre forløb.

Dette arbejde har med al tydelighed vist, at vi har et godt og solidt fundament at bygge fremtidens Korsør på. Udvalgsarbejdets næste fase er derfor at forsøge at binde fortidens traditioner, nutidens udfordringer og fremtidens muligheder sammen i en samlet udviklingsplan, der kan gøre Korsør stærkere.

Projektbeskrivelsen her fastholder essensen af udvalgets mange drøftelser udtrykt med en vision og en målsætning for udviklingsprojektet. Begge dele skal vi bruge i den videre dialog - både med byrådet, interessenter og borgere samt eksterne samarbejdspartnere, der måtte blive en del af et spændende projekt på vej mod en samlet udviklingsplan for Korsør.

Dermed kan vi i fællesskab udnytte byens potentiale og udvikle Korsør til 'Den Blå By' midt i Danmark.

Hans-Jørn Andersen

Formand for § 17, stk. 4-udvalget 'Korsør - byen møder vandet'
Repr. for Korsør Lokalråd

Baggrund

Beslutningen om udvalget

Slagelse Kommunes byråd besluttede som en del af budgetaftalen i slutningen af 2014, at der skulle nedsættes et § 17, stk. 4 udvalg. Udvalget fik titlen 'Korsør - byen møder vandet', men i daglig tale kaldes udvalget også 'Korsørudvalget'.

Udvalget blev nedsat med det formål, at det i indeværende valgperiode, til og med 2017, skal arbejde for udvikling af Korsør og nærmeste opland. Udvalget har to primære opgaver, nemlig først at formulere en udviklingsplan og derefter at arbejde for en udmøntning af nogle af de udviklingsprojekter, udviklingsplanen beskriver. Rammerne for udvalgets arbejde er beskrevet i udvalgets kommissorium, der blev vedtaget af byrådet i november 2014 og behandlet af udvalget selv på et konstituerende møde i januar 2015. Kommissoriet er vedhæftet som bilag til denne projektbeskrivelse, men herunder ses afsnittet om udvalgets formål:

Udvalgets arbejde skal skabe grundlag for vækst i Korsør og nærmeste opland, herunder sikre øget tilflytning, skabe og bevare arbejdspladser og skabe gode oplevelser for både borgere og besøgende. Udvalgets arbejde for en ny, positiv udvikling i Korsør skal ske gennem udarbejdelsen af en udviklingsplan, der tager afsæt i byens nuværende styrkepositioner, potentialer og de projekter, der er i gang. Udviklingsplanen skal udstikke en retning for Korsørs udvikling i et større sammenhængende perspektiv, og den skal sikre størst mulig forankring i lokalområdet.

Det økonomiske grundlag for udvalgets arbejde hviler i høj grad på byrådets beslutning i 2014 om at bevilge 30 mio. kr. til udviklingsprojekter i Korsør. Bevillingen udløses med 10 mio. kr. i hvert af årene 2016, 2017 og 2018. Udvalget kan - med udviklingsplanen i hånden - pege på en model for, hvordan midlerne kan disponeres.

Korsørudvalget refererer til Slagelse Kommunes Erhvervs-, Plan- og Miljøudvalg. Det kan derfor ikke selv træffe beslutninger, men det kan indstille og anbefale sager til behandling i de politiske udvalg.

Hvorfor hedder det et 'paragraf-syitten-stykke-fire-udvalg'?

Den meget lidt mundrette betegnelse af udvalget skyldes Styrelsesloven, der udgør det juridiske fundament for kommunens virke. I lovens kapitel III, der handler om nedsættelse af kommunale udvalg, står i § 17, stk. 4 nemlig følgende:

"I øvrigt kan kommunalbestyrelsen nedsætte særlige udvalg til varetagelse af bestemte hverv eller til udførelse af forberedende eller rådgivende funktioner for kommunalbestyrelsen, økonomiudvalget eller de stående udvalg. Kommunalbestyrelsen bestemmer de særlige udvalgs sammensætning og fastsætter regler for deres virksomhed".

Og det er lige præcis sådan et udvalg, Korsørudvalget er!

Udvalgets sammensætning

Byrådet besluttede, at udvalget skulle bestå af både byrådsmedlemmer og repræsentanter for udvalgte interessegrupper. Der var krav om ét medlem fra hvert af byrådets partier (én er efterfølgende blevet løsgænger).

Følgende byrådspolitikere blev udpeget:

- Johnny Persson, Slagelse Byråd (V)
- Troels Christensen, Slagelse Byråd (I)
- Michael Gram, Slagelse Byråd (uden for parti)
- Flemming Erichsen, Slagelse Byråd (A)
- Thomas Clausen, Slagelse Byråd (Ø)

Interessegrupperne blev udvalgt af byrådet, og de blev efterfølgende opfordret til hver at udpege et udvalgsmedlem og en suppleant.

Følgende repræsentanter fra interessegrupperne sidder i juli 2015 i udvalget:

- Kenneth Peter Nielsen, digegrupperne, Halsskov
- Jørn-Ole Didriksen, Korsør Turistforening
- Hans-Jørn Andersen, Korsør Lokalråd
- Thomas S. Olsen, Halsskov Lokalråd
- Søren Pihl, Korsør Erhvervsforening
- Jørgen Klode, Korsør Havn
- Kurt Sørensen, Slagelse Kulturråd
- Per B. Madsen, Slagelse Erhvervscenter

På udvalgets konstituerende møde blev Hans-Jørn Andersen, Korsør Lokalråd, valgt som formand for Korsørudvalget.

For at understøtte byrådets formulerede mål om at sikre størst mulig lokal forankring åbner kommissoriet mulighed for, at der tilknyttes særlige videnspersoner, interne eller eksterne, der kan bidrage til dialogen.

Desuden beskriver kommissoriet, at der skal tilknyttes eksterne konsulenter til arbejdet med selve udviklingsplanen. Derved sikres, at der kommer øjne udefra på Korsør - nye øjne vil som regel kunne bidrage med nye synsvinkler til både analyser og idéer.

Du kan se udvalgets kommissorium i sin helhed i bilaget, der er vedhæftet projektbeskrivelsen.



”

Som en bærende del af udviklingsplanen skal udvalget bidrage til en vision for Korsørs udvikling, hvor vand er det gennemgående tema, og hvor Korsørs identitet som havneby defineres og tydeliggøres

Fra Korsørudvalgets kommissorium

Udvalgets opgaver

Kommissoriet beskriver som sagt, at Korsørudvalget først og fremmest skal stå bag en udviklingsplan og dernæst skal arbejde for, at planen - eller dele af den - prioriteres og realiseres.

Inden vi når så langt, skal udvalget bidrage til formuleringen af en vision for Korsør. Den skal danne fundament for udviklingsplanens indhold.

I den sammenhæng er det vigtigt, at den forholder sig til, at vand er et af byens store potentialer - men for så vidt også en af udfordringerne. Vandet kan være grundlag for både vækst, virksomhed og rekreativitet, men det udgør samtidig en trussel i form af fremtidige oversvømmelser som følge af vandstandsstigninger og ekstremregn. Vandet er og bliver en vigtig del af Korsørs DNA, og som sådan skal det nødvendigvis være et omdrejningspunkt for visionen (se side 14).

Undervejs skal udvalget sammen med sekretariatet afdække muligheden for at indgå økonomiske samarbejder i form af fondsstøtte til dele af projektet. Derfor skal udviklingsplanen udformes, så den også henvender sig til eksterne samarbejdspartnerne, investorer etc.

Forudsætninger

Udvalget har med udviklingsplanen selvsagt mulighed for at sætte retning for Korsørs udvikling. Udviklingsplanen skal forholde sig til nuværende planer og strategier og må, når den er færdig og vedtaget af byrådet, selv forventes at indgå i bl.a. Kommuneplan 2017.

De aktuelle planer, politikker og strategier, som udviklingsplanen - i større eller mindre grad - skal spille sammen med, fremgår af bilaget bagest (App. III)

Udvalgets arbejdsform

Udvalget har afholdt et konstituerende møde i januar og derefter et møde om måneden. De første møder blev dels brugt til at skabe overblik over medlemmernes baggrunde og mål med at deltage i udvalget, og dels til at få italesat Korsørs potentialer. Dialogen er udmøntet i en vision for Korsør, som er vedtaget sammen med projektbeskrivelsen.

Møderne har været afholdt forskellige steder, blandt andet hos lokale virksomheder, der har fået lejlighed til at præsentere hver deres syn på Korsørs muligheder og udfordringer. Udvalget har indflydelse på processen og har blandt andet besluttet, at der skulle nedsættes to arbejdsgrupper bestående af udvalgsmedlemmer, der skulle arbejde dels med visionen og dels med kommunikation: Visionsgruppen består af Thomas Olsen, Johnny Persson, Flemming Erichsen, Jørn-Ole Didriksen og Hans-Jørn Andersen. Kommunikationsgruppen består af Thomas Olsen, Johnny Persson, Jørn-Ole Didriksen og Hans-Jørn Andersen. Udvalget kan nedsætte sådanne grupper ad hoc og har jf. kommissoriet også mulighed for at trække eksterne deltagere ind i arbejdet.

Den løbende dialog om udvalgets rammer for arbejdet sker mellem udvalgets formand og udvalgets sekretariat, under ledelse af borgerdirektøren. Der er mindst ét formandsmøde før hvert udvalgs møde.

Projektets mål

To parallelle spor

Udvalget har besluttet at forfølge to parallelle spor, nemlig at udarbejde den langsigtede strategi i form af udviklingsplanen, som kommissoriet beskriver og samtidig arbejde for en mere kort-sigtet løsning i form af en vurdering af muligheden for at arbejde med udvalgte, konkrete tiltag.

Udviklingsplanen vil således udstikke den overordnede kurs, mens der samtidig åbnes mulighed for at se en relativ hurtig, synlig effekt af udvalgets indsats. Det er væsentligt, at eventuelle projekter, der ønskes realiseret før udviklingsplanen er endeligt godkendt, som minimum opfylder byrådets helt overordnede mål for udvalget, som de er beskrevet i kommissoriet (se også side 4).

”

*Vand i Korsør
er en stedbunden kvalitet
og et stort potentiale
- men med klimaforandringerne
også en stadig større udfordring*

Den lange bane

Med byrådets vedtagelse af kommissoriet, blev der samtidig taget stilling til, at udvalgets hovedindsats i 2015-16 skal lægges i at udarbejde en udviklingsplan. Byrådet besluttede også, at der skal søges opnået et samarbejde med eksterne bidragsydere - i form af økonomisk og faglig støtte. Dermed har byrådet lagt overliggeren tilpas højt til, at udvalget skal forfølge et vist ambitionsniveau og samtidig har fået en både defineret opgave og et rimeligt råderum for selv at påvirke processen og projektet. Dog har byrådet fastlagt, at vand skal indgå som et bærende tema i udviklingsplanen. Her tænkes vand i bred forstand, altså både som et stort, rekreativt potentiale og som en stadig større udfordring, der følger med klimaforandringerne.

Hvordan, udviklingsplanen nøjagtigt skal udformes, skal beslattes i samråd med det konsulentfirma, der vælges som rådgivere.

Udvalget har undervejs i processen fået forelagt eksempler på, hvordan andre kommuner har løst tilsvarende opgaver. De kan være ganske forskellige i forhold til omfang og detaljeringsgrad, men de fleste indeholder de samme elementer. Som inspiration og et redskab til dialogen med eksterne rådgivere beskrives herunder et forslag til en disposition for Korsørs udviklingsplan:

1. BESKRIVELSE AF UDVIKLINGSPLANENS FORUDSÆTNINGER

- baggrunden for udviklingsplanen
- kortlægning af stedets identitet, de stedbundne kvaliteter, styrkepositioner og udfordringer

2. BESKRIVELSE AF EN VISION FOR KORSØR

- visionen er udarbejdet af udvalget og indgår i denne projektbeskrivelse (side 14)

3. BESKRIVELSE AF OVERORDNEDE MÅL FOR UDVIKLINGSPLANEN

- målene bør være målbare og tidsfastsatte, evt. med delmål

4. BESKRIVELSE AF INDSATSOMRÅDER

- på baggrund af visionen og målene udpeges et mindre antal indsatsområder, typisk 3-5

5. BESKRIVELSE AF PROJEKTIDÉER

- for hvert indsatsområde beskrives projektidéer, der bygger på visionen og målene
- hver projektidé bør indeholde sin egen vision eller i hvert fald målsætning
- der bør indgå en beskrivelse af økonomien for den enkelte projektidé, så vidt det er muligt

6. BESKRIVELSE AF SAMMENHÆNGE

- oftest har sammenhængen mellem projektidéerne, både fysisk og mentalt, betydning, og derfor bør der indarbejdes en beskrivelse af sammenhængene

7. BESKRIVELSE AF PROCES FOR REALISERING AF PROJEKTIDÉER

- det er en fordel, hvis det allerede i udviklingsplanen kan beskrives, hvordan idéerne realiseres

Den korte bane

Udvalget ønsker at afdække muligheden for at igangsætte tiltag inden for en kortere periode - altså så de ikke nødvendigvis afventer udviklingsplanen. Hvis det er tilfældet, skal de bevæge sig hen imod udvalgets vision. Der blev indledningsvist udarbejdet en bruttoliste med mulige projektemner. Den er vedhæftet til orientering som bilag (App. II). På baggrund af listen har udvalget udpeget potentielle områder, hvor de ønsker at undersøge muligheden for at udvikle idéer på den korte bane. De udvalgte områder fremgår af opslaget på side 22-23.

Udvalget involverer borgerne

Byrådet har med kommissoriets vedtagelse bedt udvalget om at sikre lokal forankring i både proces og løsning. Det betyder, at udvalget er forpligtet til at involvere borgerne - men måden, det sker på, er ikke defineret på forhånd. Det betyder, at udvalget selv kan beslutte både hvor meget og hvordan, man ønsker at inddrage borgerne. Det kan i princippet spænde fra blot at være afholdelsen af et enkelt dialogmøde til en mere omfattende model, hvor borgerne får mulighed for at involvere sig i f.eks. arbejdsgrupper, som udvalget nedsætter. Udvalget bør, når borgerinvolveringen planlægges, tænke over, hvordan man får engageret målgrupper, der er repræsentative for Korsør.



Udvalgets arbejdsopgaver

AUGUST 2015	Erhvervs-, Plan- og Miljøudvalget godkender projektbeskrivelsen som grundlag for arbejdet med udviklingsplanen
AUGUST 2015	Sekretariatet igangsætter proces for tilknytning af rådgivere
SEPTEMBER 2015	Udvalget præsenteres for rådgivere og kommer med anbefaling til valg
SEPTEMBER 2015	Udvalget prioriterer et tema og formål for projekt(er), med henblik på gennemførelse på den korte bane. Sekretariatet udarbejder forslag til projekter med udgangspunkt i den aktuelle projektoversigt
OKTOBER 2015	Udvalget/evt. arbejdsgruppe formulerer, i samråd med rådgivere, egen disposition for udviklingsplanens indhold
NOVEMBER 2015	Udvalget/evt. arbejdsgruppe beslutter, i samråd med rådgivere og sekretariat, omfang og metode for borgerinvolvering
	Udvalget beslutter, hvilket konkrete projekt(er) de vil anbefale over for Erhvervs-, Plan og Miljøudvalget
ULTIMO 2015	Borgerne involveres - omfang afhænger af udvalgets beslutning, jf. do.
JANUAR - MAJ 2016	Udvalget/arbejdsgruppe og rådgivere udarbejder udviklingsplan
MAJ 2016	Udvalget godkender udviklingsplan og formulerer anbefaling til Erhvervs-, Plan- og Miljøudvalget
JUNI 2016	Erhvervs-, Plan- og Miljøudvalget godkender udviklingsplanen
AUGUST 2016	Udvalget beskriver og prioriterer - med udgangspunkt i udviklingsplanen - projekter til realisering i perioden 2016-18 med henblik på politisk godkendelse.

Note:

Udvalget har selv - i samråd med rådgiverne - indflydelse på, hvordan processen planlægges. Ovenstående beskrivelse af arbejdsopgaver og tidsplan skal ses som en vejledende ramme, beskrevet ud fra kommissoriets mål om, at udviklingsplanen skal være godkendt senest 1. juli 2016.

Mit Korsør

Udvalgsmedlemmernes ambitioner for Korsør. Disse budskaber var med til at danne grundlag for udvalgets vision, som er gengivet på de følgende sider!

Turisme er et nødvendigt fokusområde, ligesom vi nødvendigvis må have erhvervets udvikling med i vores arbejde, som skal foregå i et samlet Korsør. Vi skal desuden udnytte vores beliggenhed. Dels at vi er ved vandet, men også at vi ligger så tæt på Odense, som vi gør. Prissænkning på Storebæltsbroen er et centralt element i dette // Søren

Det helt enestående ved Korsør er, at vi har vand på tre sider. Det skal vi gøre brug af. Det er tydeligt, at havnen interesserer folk. I vores arbejde er det vigtigt, at vi koncentrerer brugen af de penge, udvalget råder over // Flemming

Stjerne, naturoplevelsen og vandet, både havet og noret, er noget af det der gør Korsør til et dejligt sted at bo. Fæstningen er et enestående område, som vi skal være opmærksomme på. I vores arbejde er arbejdspladser et centralt element, og vi skal sørge for at tænke stort og gerne kaste vores kræfter i ét stort projekt // Troels

Vi kan nå langt ved fælles hjælp. Vi bør satse på bosætning, turisme og et erhverv, der ikke er det traditionelle fremstillingserhverv men som kan noget andet. Kodakhuset er et eksempel på den type satsning. Vi må tænke i helheder. Nogle væsentlige indsatsområder er Halsskov Færghavn der kan udnyttes rekreativt, at få byudvikling der når ud og fanger stationsbygningen og så skal vi huske, at en af vores største forcer er byens tilgængelighed til både tog og motorvej. Havnen og søbatteriet er vigtige steder i byen // Per B.

Der er tre milestones i vores arbejde: Arbejdspladser, bosætning og turisme // Jørn-Ole

Vækst, udvikling, jobs og bosætning. Det er vejen frem. Det er helt centralt, at vi kommunikerer som én samlet by // Johnny

Vi skal samordne og prioritere de projekter, der allerede er i gang. Kystsikringsopgaven, som skal løses, er en oplagt løftestang for andre projekter. Vi kan skabe arbejdspladser, der udnytter, at vi ligger ved vandet, og Strandparkprojektet er et oplagt eksempel på disse to strategier // Otto

Der er desværre en opdeling mellem Korsør og Halsskov. Vi har brug for mentalt at blive én by med én vision. Innovationsprojekt Halsskov peger i den retning blandt andet med kunst og kultur som værktøjer // Per C

Korsør har en fantastisk lystbådehavn, som ikke får den opmærksomhed den fortjener. Hele området omkring Fiskergade er utroligt dejligt. Og vi har Lilleø og Magleø. Jeg tænker altid, at vi skal have en dygtig fotograf der over og vise, hvor smukt der er // Hans-Jørn

Vi skal gøre Korsør til det maritime center for hele Storebæltskysten. Eksempelvis kan produktionsskolen bygge og reparere skibe på værftet, og de kan uddanne søfolk. Fæstningsområdet er en central del af byen, Borreby teater er et aktiv, og i det hele taget byder området på mange kultur- og kulturhistoriske perler // Kurt

Vi skal arbejde på at samle byen både i overført betydning og fysisk. Der skal være en vis koncentration af ting. Vi skal kunne tilbyde en spændende maritim oplevelse, hvor man kan nå de forskellige interessepunkter til fods. Det er en af de ting der fungerer i eksempelvis Fåborg eller Svendborg. Lystbådehavnen er et centralt sted i byen // Jørgen

Vi kan noget særligt langs kysten. Vi er ikke længere den traditionelle havneby med værts-huse og det liv, der fulgte med det. Vores opgave vil blive at binde sammen og et af de greb, vi kan bruge, er at tage et kig på nogle af de gamle idéer og lokalplaner, der ligger og se efter, om der er nogen af dem, der kan bringes i spil nu // Michael

Udvalgets vision for Korsør

”

Korsør - 'Naturligvis ved Sjællands Vestkyst'

Korsør - vores gamle købstad med de mange havne, strande, den rige kystnatur og unikke beliggenhed midt i Danmark ved Storebæltsbroen - skal ose af livsglæde, kulturelle begivenheder og fritidsaktiviteter, leg, frisk luft og sund udvikling - det skal være 'in' at være i Korsør for erhverv, turisme og ikke mindst for det stigende antal stolte korsoranere



Visionen - Korsør byder fremtiden velkommen

I 2025 er Korsør ikke til at kende, og alligevel endnu mere positivt kendt, da nye aktiver og bydele er skudt op, mens andre har fået nye kvaliteter.

Med andre ord - vores gamle købstad med de mange havne, strande, den rige kystnatur og beliggenhed - oser af livsglæde, kulturelle begivenheder og fritidsaktiviteter, leg, frisk luft og sund udvikling. Korsørs samlede fysiske og mentale synergier styrker kvaliteten inden for erhverv, turisme og bosætning - det er "in" at være i Korsør.

Vi kendetegnes som en by i konstant udvikling og vækst, og vi ønsker derfor en strategi, som tager afsæt i de stedbundne potentialer og styrker, der understøtter Slagelse Kommunes overordnede vision ved innovativt samarbejde med de mange forskellige udviklingsaktiver og interessenter.

Dette synliggør vi overfor for os selv, lokale, regionale, nationale og internationale investorer og samarbejdspartnere!

Korsør er en by, hvor vi tænker nyt og koordinerer sammen

Fællesskabet i Korsør er styrket lige som sammenhængen mellem byen og de kystrelaterede aktiver, der giver mulighed for nye bymæssige funktioner, erhverv og rekreative oplevelser, som styrker Korsørs position, som det centrale (midt i Danmark), attraktive aktiv. Korsør tænker nyt samtidig med, at Korsørs identitet som lærende, innovativ, udviklende og vækstende er vendt tilbage. Korsør øger alle Korsørs indbygges mulighed for at udfolde sit liv.

Korsør er en by, der skaber stærke partnerskaber mellem alle, som bidrager til livskvalitet og vækst i de krydsfelter, som er opstået.

Korsør styrker og inspirerer alle relationer og ideer, der fødes, og støtter og udvikler disse gennem fælles indsats, åbenhed og dialog for at øge vores livskvalitet og velstand væsentligt.

Korsør tænker større og bredere - lokalt, regionalt, nationalt, måske endda også internationalt.

For at sikre at de offentlige og private investeringer i byudviklingen spiller sammen, kender de private investorer kommunens og Korsørs prioriteringer.

Den rigtige timing afhænger blandt andet af, hvilke investeringer samarbejdspartnere og private investorer kan inspireres til. Derfor inviterer vi både samarbejdspartnere og private investorer til et tæt samarbejde med by og kommune. Ligeledes koordinerer vi de mange frivillige organisationers aktiviteter således, at vi fremstår som en aktiv, sund udviklingsby med potentiale.

Vi vil være bæredygtige

Bæredygtighed er også et ord, der kendetegner Korsør i fremtiden. Miljømæssigt, socialt og økonomisk er området det fyrtårn, der viser, hvordan bæredygtige områder skal bygges.

Konkrete projekter udvikler og styrker Korsørs områder som helhed. Flere dele af byen er udviklet, så nye bydele er spiret frem.

Korsør er hjemsted for en række virksomheder, der er kommet til byen fra begge sider af Storebælt. Virksomhederne nyder godt af Korsørs forbedrede infrastruktur med en hovedfærdselsåre samt erhvervsarealer direkte ud til motorvej og øvrige Danmark.

Vi i Korsør indtænker og forholder os til klimaforandringer, fremtidens miljøkrav og tendenser i befolkningsadfærd og behov. Det vil være med til at udvikle den bæredygtige og sunde by, hvor vi passer på hinanden og vores unikke miljø. Det har gjort Korsør til udstillingsvindue for miljø- og klimarigtige løsninger.

Vi vil også være mulighedernes by!

Korsør er et dejligt sted at bo, drive erhverv og besøge. Med andre ord et sted, vi er stolte af at være en del af. Korsør har fokus på erhverv, bosætning, turisme og det frivillige foreningsliv. Udgangspunktet er de kystrelaterede aktiver: Vores rige kystnatur, strande, erhvervshavn, flådestation, lystbådehavn, fiskerihavn, Halsskov Færgehavn og Korsør Nor, Danmarks største "indsø".

Samlingsstedet for alle kommunens og regionens vand- og fritidsaktiviteter ligger i Korsør, ligesom området fremstår som en helhed, bestående af forskellige bydele, der bekræfter, at vi er en by med et hav af muligheder og aktiviteter. Byens varemærke er altså 'det nye vandkultursted', der tiltrækker aktive borgere og gæster fra nær og fjern.

Udviklingen af området giver plads til kulturinstitutioner og virksomheder. De kreative erhverv dominerer på grund af områdets beliggenhed og de mange fritids- og kulturtilbud, f.eks. Fæstningen, Kongegården og Revhuset. Et stigende antal erhverv kommer til.

Og ligesom, der er kort afstand til store fritids- og naturoplevelser, er der altid let adgang til daginstitutioner, skoler og fritidstilbud. Dette betyder, at f.eks. børnefamilierne nemt kan få hverdagen til at hænge sammen.

Fremtiden for Korsør er også et nyt, attraktivt boligområde til den voksende korsørske befolkning. De er flyttet ind i et blandet udbud af boliger, som kan betales af alle.

Tendensen med flytning fra land til by er vendt.

Som borger i Korsør oplever du derfor det store fritids- og aktivitetsudbud som et attraktivt område for alle aldre - lige fra børnefamilier til seniorer.



”

Korsør er hjemsted for en række virksomheder, der er kommet til byen fra begge sider af Storebælt

Forudsætningerne

En vigtig brik

Udviklingsplanen vil ikke komme til at stå alene. Den vil indgå i et hierarki af planer, strategier og politikker. For at skabe et overblik over dem, er der udarbejdet et notat, der oversigtligt beskriver de mest relevante (se App. III).

Først og fremmest skal udviklingsplanen understøtte Slagelse Kommunes vision fra 2011. Den baserer sig på tre fokusområder, nemlig stærkere erhverv, gode uddannelsesmuligheder og attraktive oplevelser¹

I forhold til den fysiske planlægning er kommuneplanen øverste fællesnævner. Den er kommunens helt overordnede plandokument. Kommuneplan 2013² indeholder masterplaner for de tre købstæder, og dermed også Korsør³. Udviklingsplanen skal tage afsæt i kommuneplanen og i masterplanen for Korsør - og når den selv er godkendt medio 2016, kommer indholdet i udviklingsplanen til at indgå som en vigtig brik i den næste kommuneplan (Kommuneplan 2017).

Udviklingsplanen skal også spille sammen med Vækst- og Strategiudvalgets anbefalinger (Vækst i Balance, juni 2015⁴). Vækst i Balance skal ses som en ny ambition for vækst, og den indeholder anbefalinger inden for fire såkaldte vækstpakker:

- Erhverv, turisme og kultur
- Uddannelse og beskæftigelse
- Bosætning
- Regional udvikling og samarbejde

Fakta om Korsør

I forbindelse med udvalgets kortlægning af Korsørs potentialer blev udvalgets sekretariat bedt om at sammenfatte fakta om Korsør. En række nøgletal samt oplysninger om bl.a. pendlings- og bosætningsanalyser blev samlet i en rapport⁵ med tilhørende bilag⁶.

Rapporten indeholder desuden en beskrivelse af den korsørske persona - altså den absolut gennemsnitlige borger i Korsør og en række demografiske kort, der viser, hvordan korsørskerne fordeler sig geografisk i byen, målt på personindkomst, boligtype, beskæftigelse, antal børn og alder.

Rapport og bilag kan ses ved at følge linket beskrevet i fodnote 5 og 6 nedenfor.

1 <http://www.slagelse.dk/om-kommunen/vision-og-branding/vision>
2 <http://slagelse-kp13.odeum.com/dk/forside/forside.htm>
3 http://slagelse-kp13.odeum.com/download/Masterplaner/masterplankorsoer_okt2013.pdf
4 http://www.slagelse.dk/media/6600776/vaekst_strategi_anbefalinger-2015.pdf
5 http://gis.slagelse.dk/dokumenter/Plan/Projektlog_korsoer_ole/KorsorFakta_Feb2015.pdf
6 http://gis.slagelse.dk/dokumenter/Plan/Projektlog_korsoer_ole/KorsorFakta_Feb2015_BILAG.pdf

Til- og fraflytteranalyse, interviewundersøgelsen

I forbindelse med til- og fraflytteranalysen i 2013, blev der gennemført interviews med 400 til- og fraflyttere. De har alle fået den samme række af spørgsmål. Spørgsmålene vedrører Slagelse Kommune som helhed - og omfatter dermed også (men ikke udelukkende) Korsør.

Ved nærmere gennemgang af deres besvarelser, tegner der sig et billede af, hvilke områder Slagelse Kommune bør arbejde med for at fastholde og tiltrække erhvervsaktive borgere. Nedenstående opsamling er listet efter antal svar:

Hvad kendetegner Slagelse Kommune og hvad sætter både tilflyttere og fraflyttere pris på ved Slagelse Kommune?

1. Naturen, skov og strand - især at den ligger tæt på hvor man bor - nem adgang
2. Godt handelsliv - shopping og mange butikker
3. Central placering - motorvej - togforbindelser
4. Mange uddannelsesmuligheder
5. Store gode events - Trelleborg, FC Vestsjælland, Sct. Michaels Nat og Slagelse Festuge
6. Kommunen og især Slagelse by rummer et meget stort potentiale

Hvad opleves som negativt ved Slagelse Kommune og hvad skal der arbejdes med for at tiltrække eller fastholde flere borgere?

1. Der mangler arbejdspladser generelt, men især til højtuddannede
2. Dårligt image - usynlighed - anonymitet, kommunen og området er generelt ukendt
3. Ønske om mindre kriminalitet og ballade i nattelivet samt rydde op i ghettområder
4. Bedre byplanlægning - skarpere adskillelse mellem industri og boligområder - mere forskønnelse af bymidter - bedre indtryk af indfaldsvejene
5. Mere byliv - især i Slagelse by - kommunen er død efter kl. 18.00
6. Mangler politisk mod til at være anderledes og tænke nyt - uudnyttet potentiale



Korsør har allerede meget af det, som tilflyttere sætter pris på - f.eks. naturen og events (foto: Arne Bendorff).

Problemstilling

Projekter, der udvikler

Grundlæggende skal udviklingsplanen være et redskab til både at definere og prioritere, hvilke udviklingsprojekter, der skal søges realiseret i de kommende år.

Udviklingsplanen skal derfor svare på, både hvordan der skabes mest mulig sammenhæng i mellem projekterne, og hvad den forventede effekt af de enkelte projekter er. Det er nødvendigt for at leve op til byrådets målsætning om, at udviklingsplanen 'skal skabe grundlag for vækst i Korsør og nærmeste opland, herunder sikre øget tilflytning, skabe og bevare arbejdspladser og skabe gode oplevelser for både borgere og besøgende', jf. kommissoriet.

Effekten kan udtrykkes på mange måder, afhængig af projekttypen, f.eks. tilvækst af tilflyttere, virksomheder eller arbejdspladser, antal turistbesøg eller antallet af erhvervsturisme-relaterede overnatninger på hotellerne.

En beskrivelse af sammenhængen mellem projekterne - både nye udviklingsprojekter og eksisterende forhold - har betydning for især prioriteringen. Udviklingsplanen skal således give bud på, om et projekt forudsætter et andet, opnår større effekt, hvis det udvikles parallelt med et andet, eller om det kan opnå tilstrækkelig effekt, selv om det står alene.

Geografien som både med- og modspiller

Korsørs placering tæt ved vandet og med en særdeles lang kyststrækning i og omkring byen er et kæmpe aktiv for byen. Men faktisk er den samtidig en udfordring. Geografien gør, at byen er delt på midten i to næsten lige store dele, og at der i praksis er langt fra syd til nord. Faktisk er 'genemfartsvejen' fra bygrænsen ved Skovvej mod syd til Højbjergparken i nord hele 6,2 km. Til sammenligning er det længere end Slagelse fra øst til vest, til trods for at byen er omtrent 3 gange større end Korsør, målt i antal husstande.

Netop den skarpe adskillelse mellem de to bydele er en af de fysiske betingede udfordringer for byen, som udviklingsplanen skal forholde sig til.

Tilsvarende er stationens beliggenhed i byens nordlige udkant en stor infrastrukturel udfordring; det betyder, at borgerne i den sydlige bydel har lang transporttid til stationen, hvilket kan være en barriere for bosætning, hvis man pendler med tog. Helt lokalt er stationens fysiske sammenhæng med byen også en udfordring; man kan opfatte stationen som liggende uden for byen og opnår derfor ikke fornemmelsen af Korsør, når man træder ud fra stationen.

Det er også en udfordring for byens udvikling, at den ikke kan udvides væsentligt. Vandet, skovene og de beskyttede naturområder udgør barrierer for vækst, sådan at forstå, at det er svært eller næsten umuligt at udlægge nye områder til bolig og erhverv. Udviklingsplanen må derfor forholde sig til, hvordan man ved fortætning og udnyttelse og omdannelse af de nuværende områder kan opnå tilstrækkeligt areal til fremtidig udvikling.

Den lange kyststrækning og Korsørs lave placering gør, at der er nem adgang til strande, sejlads,

fantastisk udsigt og i det hele taget et liv ved vandet. Det er klart, at udviklingsplanen skal tage afsæt i disse potentialer. Men samtidig skal udviklingsplanen forholde sig til de udfordringer det selv samme vand udgør, når klimaet forandrer sig. Der forventes at ske to væsentlige udviklinger i klimaet, som har betydning for Korsør, nemlig mere og kraftigere regn og generelle vandstandsstigninger. Begge dele har den effekt, at Korsør i stigende omfang vil komme til at stå under vand. Det betyder, at vandet skal tænkes ind i udviklingsplanen - og allerhelst på en måde, så de negative konsekvenser bliver vendt til noget positivt. LAR-løsninger (lokal afledning af regnvand) og kystbeskyttelse skal tænkes som potentialer for Korsør frem for forhindringer.

Økonomien som bærende faktor

Der er ingen tvivl om, at der i almindelighed ikke er penge nok til at skabe den 'perfekte' by. Det er der kun få steder i verden, men ikke i Danmark og ikke i Korsør! Det betyder, at udviklingsplanen skal indtænke alternative modeller for finansiering af byens udvikling. Byrådet har afsat 30 mio. kr. til hjælp til realisering af ét eller flere af udviklingsplanens projekter. Men de rækker ikke langt.

Udviklingsplanen skal derfor indtænke finansieringsmodeller, der kan supplere de offentlige investeringer, f.eks. gennem fondsmidler, OPP-projekter (offentligt-privat partnerskab) og BID-projekter (Business Improvement Districts), hvor private virksomheder og kommunen går sammen om at løfte den økonomiske byrde. Udviklingsplanen bør derfor beskrive alternative finansieringsmodeller for de enkelte projekter, herunder give bud på egnede fonde. Eller sagt på en anden måde: Hvis ikke udviklingsplanen giver realistiske bud på, hvordan projekter kan realiseres - også økonomisk - har den kun en begrænset værdi!

Demografiske udfordringer

Korsør er selvfølgelig, som de fleste tilsvarende danske byer, ganske sammensat, befolkningsmæssigt. Men som det fremgår af tallene i rapporten 'Fakta om Korsør' (se link side 18) er der lokale tendenser, som skal tænkes ind i udviklingsplanens projekter. Blandt andet er der flere ældre mennesker i Korsør end i landet som gennemsnit - men der er færre yngre. Uddannelsesniveauet er lavere end gennemsnitligt, mens antallet af borgere på overførselsindkomst er større. Udviklingsplanen skal forholde sig til, at vi fortsat kan tilbyde gode rammer for byens nuværende borgere - men den skal også forholde sig til, hvem vi gerne vil have til at flytte hertil, og hvad der skal til, for at det vil ske i praksis. Udviklingsplanen skal altså bidrage til, at vi har 'de rette varer på hylden'.

Alt i alt stilles krav til, at udviklingsplanen skal forholde sig konstruktivt til de faktiske udfordringer, Korsør står overfor og ikke blot give et urealistisk bud på fremtidens Korsør!

Potentialer

Udvalget har peget på en række potentielle indsatsområder, hvor udviklingsprojekter er særligt relevante:

- Halsskov Færgehavn
- Stiforbindelse, Halsskov
- Korsør Lystbådehavn
- Fritidsområde, Halsskov
- Stationsbyen, Halsskov





Sekretariat:

Slagelse Kommune
Center for Vækst og Plan
Rådhuspladsen 11
4200 Slagelse

Tlf.: 5857 3600

plan@slagelse.dk
www.slagelse.dk

Appendix:

I: Kommissoriet

II: Projektoversigt

III: Oversigt over planer og strategier



§ 17. stk. 4-udvalget

Byen møder vandet

// Korsørudvalget

Appendix I

Korsørudvalgets kommissorium

KOMMISSORIUM

§ 17, STK. 4-UDVALG: KORSØR – BYEN MØDER VANDET

Center for Plan og Byg, oktober 2014 – rev. december 2014

Kommissorium for § 17, stk. 4-udvalg: Korsør – byen møder vandet

BAGGRUND

Byrådet har besluttet at sætte fokus på en øget udvikling i Korsør. Byen har været igennem en periode med faldende befolkningstal og dalende beskæftigelse. Tendensen skal vendes, og der er heldigvis mange styrker at bygge på. Korsørs beliggenhed og karakter rummer store potentialer, og byen er begunstiget af mange ildsjæle med idéer til tiltag, der bidrager til udviklingen af Korsør. Med baggrund i styrelseslovens § 17, stk. 4, har byrådet besluttet at nedsætte et såkaldt § 17, stk. 4-udvalg, der skal arbejde for en udvikling og revitalisering af Korsør.

UDVALGETS FORMÅL

Udvalgets arbejde skal skabe grundlag for vækst i Korsør og nærmeste opland, herunder sikre øget tilflytning, skabe og bevare arbejdspladser og skabe gode oplevelser for både borgere og besøgende. Udvalgets arbejde for en ny, positiv udvikling i Korsør skal ske gennem udarbejdelsen af en udviklingsplan, der tager afsæt i byens nuværende styrkepositioner, potentialer og de projekter, der er i gang. Udviklingsplanen skal udstikke en retning for Korsørs udvikling i et større sammenhængende perspektiv, og den skal sikre størst mulig forankring i lokalområdet.

UDVALGETS OPGAVER

Udvalget har som primær opgave inden for funktionsperioden:

- at gennemføre udarbejdelsen af en udviklingsplan for Korsør og nærmeste opland,
- at arbejde for, at planen eller dele af planen efterfølgende prioriteres og realiseres,
- at være rådgivende udvalg for Erhvervs-, Plan- og Miljøudvalget i forhold til anvendelsen af de i alt afsatte 30 mio. kr. i årene 2016-18, samt
- at sikre lokal forankring i både proces og løsning.

Som en bærende del af udviklingsplanen skal udvalget bidrage til en vision for Korsørs udvikling, hvor vand er det gennemgående tema, og hvor Korsørs identitet som havneby defineres og tydeliggøres.

Udvalget skal som led i formuleringen af visionen drøfte nye idéer (der er i tråd med udvalgets formål), som f.eks.:

- erhvervshavnens fremtid,
- Korsør Flådestations fremtid,
- broforbindelse over havnen,
- infrastruktur, herunder stiforbindelser,
- identitetsskabende aktiviteter,
- tanker om miljø, klima og bæredygtighed i byudviklingen.

Men udvalget skal også arbejde for, at udviklingsplanen forbedrer udviklingsmulighederne for og sammenhængskraften mellem som minimum de større igangværende planer og projekter under fællesbetegnelsen 'Korsør – Ny By', herunder bl.a.:

- byforskønnelsen af Korsør bymidte,
- højvandssikringsprojekterne i både Korsør bymidte og i Halsskov,
- strandparksprojektet i Halsskov, herunder sammenhængen til begge færehavnsområder,
- revitalisering af det centrale Halsskov og byparken,
- de større almenyttige og private boligudviklingsprojekter.

UDVALGETS LEVERANCER OG MILEPÆLE

Udvalget skal indledningsvist sikre et solidt grundlag for arbejdet med udviklingsplanen, herunder:

- at forholde sig til nuværende forudsætningsmateriale, det vil sige allerede eksisterende planlægning for og viden om Korsør, bl.a. kommuneplanen, tidligere planer om havnens udviklingsmuligheder og resultatet af workshops med borgermedvirken i både Halsskov og Korsør Syd,
- at medvirke til formuleringen af en projektbeskrivelse for udviklingsplanen, hvilket vil omfatte bl.a.:
 - at medvirke til en kortlægning af igangværende opgaver og projekter,
 - at medvirke til en kortlægning af de lokale ressourcer, styrker og svagheder,
 - at medvirke til en formulering af udviklingsplanens mål og delmål,
 - at medvirke til en beskrivelse af processen for udviklingsplanens gennemførelse,
 - at medvirke til en prioritering af midler igennem processen,
 - at medvirke til en afdækning af mulighederne for tilførsel af eksterne midler.

Efterfølgende skal udvalget sikre, at udviklingsplanen bliver udarbejdet inden for tidsrammen.

Udviklingsplanens projektbeskrivelse skal være politisk godkendt senest den 1. juli 2015.

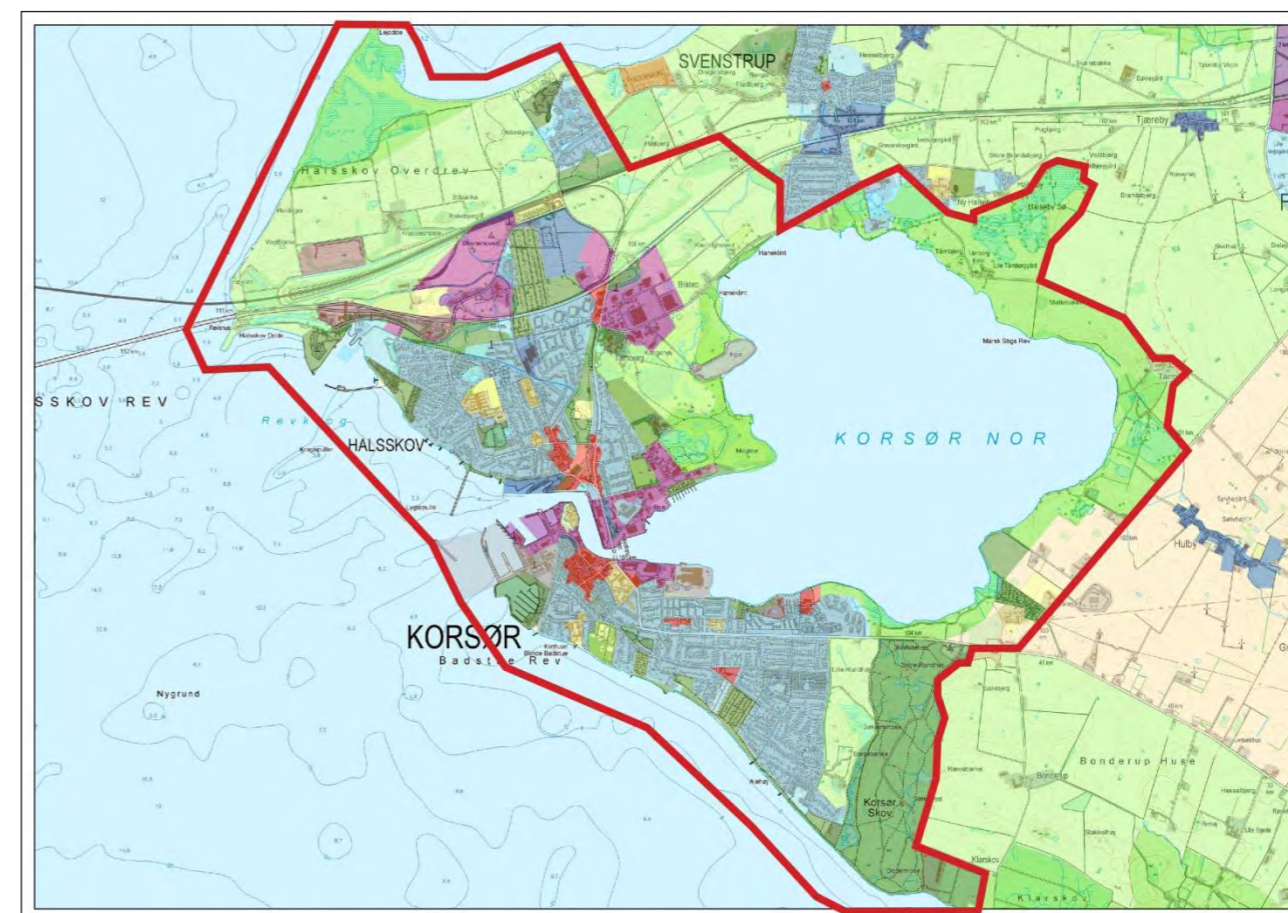
Udviklingsplanen skal være politisk godkendt senest den 1. juli 2016.

I resten af udvalgets funktionsperiode (2016-2017) skal udvalget være med til at prioritere, kvalificere og udmønte de tiltag, udviklingsplanen beskriver. Der er disponeret 200.000 kr. til udvalgets drift i 2015, og derefter 10. mio. kr. i hvert af årene 2016, 2017 og 2018, der anvendes til udvalgets drift og til anlægsaktiviteter, beskrevet i udviklingsplanen.

Udvalgets arbejde skal være helt afsluttet senest den 31. december 2017, hvor udvalgets funktionsperiode ophører.

OPGAVERNES AFGRÆNSNING

Udvalgets arbejde afgrænses til opgaver, der kan betegnes som Korsør og nærmeste opland, herunder begge bydelene Halsskov og Korsør Syd, fra Musholm-området i nord, området omkring Noret og til og med skovområdet mod syd – som vist på kortet herunder:



UDVALGETS SAMMENSÆTNING

Udvalgets sammensætning skal sikre en bred repræsentation af interessenter og sammensættes således:

- 5 politikere – én fra hvert af byrådets partier
- 1 medlem, udpeget af Korsør Lokalsråd
- 1 medlem, udpeget af Halskov Lokalsråd
- 1 medlem, udpeget af digegrupperne
- 1 medlem, udpeget af Korsør Erhvervsforening
- 1 medlem, udpeget af Slagelse Erhvervscenter
- 1 medlem, udpeget af Korsør Havn
- 1 medlem, udpeget af Korsør Turistforening
- 1 medlem, udpeget af Slagelse Kulturråd (lokalt udpeget)

Udvalget udpeger på sit første møde en formand.

Der ydes ikke vederlag eller diæter til udvalgets medlemmer.

I forbindelse med møderne kan der inviteres særlige videnspersoner, interne eller eksterne, der kan bidrage til dialogen. Desuden skal der i forbindelse med udviklingsplanens udarbejdelse tilknyttes eksterne konsulenter, der kan bidrage med nye synspunkter omkring udviklingen i Korsør.

KOMPETENCE OG ORGANISATORISK PLACERING

Udvalget refererer til Erhvervs-, Plan- og Miljøudvalget, men kan også sende sager til behandling i andre relevante fagudvalg.

UDVALGETS FUNKTIONSPERIODE

Udvalget er et midlertidig udvalg, der fungerer fra byrådets vedtagelse til udløb af indeværende byrådsperiode.

MØDESTRUKTUR

Udvalget aftaler selv sin mødestruktur ud fra en anbefaling om, at der afholdes maksimalt (gennemsnitligt) 6 møder per år.

Appendix II

Projektoversigt

Projektscreening, oversigt til 17.4-udvalget, Slagelse Kommune

23. april 2015

Projekt navn og indhold	Ide/planlagt/under udførelse	Finansiering (ja/nej)	Vurdering af hvorvidt projektet understøtter visionen
Halsskov Strandpark Kystsikringsprojekt, der samtidig indeholder maritime, rekreative funktioner. Udsprunget af højvandssikringsprojekt, Halskov.	Idé	Nej	
EUE Energy Universe Europe Etablering af energicenter, udsprunget af Tropeby-projektet.	Idé/planlagt	Nej	
Halsskov Færgehavn Oprydning og reparation af moler og bolværk. Senere mulighed for fornyet udvikling og planlægning af området. Byrådet vedtog oprindeligt i 2007 lokalplan 133A (opr. Korsør Kommune), der har åbnet mulighed for etablering af boligområde i Halsskov Færgehavn. Der var oprindeligt tænkt tre etaper ind i projektet, hhv. et område for husbåde, et område for punkthuse op til 10 etager og en kanalby med tæt-lav bebyggelse. Projektet blev aldrig realiseret, og efter en tvist med ejeren, Lund Gruppen, tilbageskødes arealet til Slagelse Kommune.	Potentiale	Nej	
Halsskov Bymidte Innovationsprojekt overført til Halsskov Lokalsråd i april 2015. Der er fulgt et mindre beløb med til igangsætning af konkrete idéer til forbedring af lokalmiljøet. Der arbejdes desuden på muligheden for at få en cykellegebane som del af nyt, potentielt aktivitets-/legeområde.	Idé/planlagt	Delvis. Potentiel mulighed for at søge tilskud til cykellegebane og aktivitets-/legeområde.	
Pier-byggeriet, Halsskov Færdiggørelse af pier-byggeriets	Planlagt	Ikke offentlig	

sidste etaper afventer konjunkturændring. Der er sat en dialog med bygherre i gang med henblik på afklaring af tidshorizonten.			
Kunstige rev, Storebælt Etablering af kunstige rev, evt. ved hjælp af nedsænket skib. Kan ses som del af projekt for under-vandsturisme.	Idé	Nej (?)	
Fodgængerbro over havnen Byrådet har bedt om at få belyst mulighederne for etablering af fodgænger- og cykelforbindelse over havnen i form af en bro. Konsulentfirmaet NIRAS udarbejdede ultimo 2014 en rapport, der beskriver de fysiske og økonomiske muligheder og udfordringer. Byrådet har behandlet sagen og har besluttet, at den skal indgå i 17.4-udvalgets overvejelser.	Idé/analyse	Nej	
Lilleø, nyt boligområde Byrådet vedtog i 2007 lokalplan 1004, der har åbnet mulighed for etablering af boligområde på Lilleøbakken. Området var tænkt anvendt til i alt 7 boligstokke i op til 6 etager med eksklusive udsigtslejligheder. Projektet er aldrig igangsat. Området, herunder det bevaringsværdige vandtårn, er i stærkt forfald, og ejer har ikke taget initiativ til yderligere aktivitet på området.	Planlagt	Ikke offentlig	
Fæstningen, renovering Med støtte fra EU (lokale LAG-midler) har Slagelse Kommune i samråd med brugerne i området igangsat et projekt, der skal løfte Fæstningsområdet. Kommandantboligen er blevet renoveret, Fæstningstårnet er under renovering og i 2015 forbedres udearealerne.	Under udførelse	Ja – delvist EU-støttet	
Højvandsikring, Halsskov Som følge af udsigten til permanent vandsstandsstigning og oversvømmelser ifm. storme har Slagelse Kommune igangsat et projekt, der skal sikre kysten på Halsskov imod oversvømmelse. Projektet involverer borgerne, og der er nedsat tre digegrupper, der bidrager til udviklingen af projektet.	Idé/delvist planlagt	Finansiering ikke endeligt afklaret	
Udskiftning af gadelys SK Forsyning har udarbejdet en belyningsplan for Korsør. Den skal bruges til at styre udskiftningen af gadelys i byen. Først og fremmest skal de blå Nyhavn-armaturer i Korsør bymidte udskiftes, da de er dyre i drift og ikke hensigtsmæssige ift. miljøet. Udskiftningen forventes gennemført i 2015 - og det ser ud til at blive lampen DL20, der er vist nedenfor, der er valgt som erstatning for Nyhavn.	Delvist planlagt	Delvist, SK Forsyning	
Byforskønnelse, bymidten Byrådet har afsat 12 mio. kr. til gennemførelse af et byforskønnelsesprojekt i Korsør. Projektområdet blev udpeget medio 2014 og omfatter ca. 10.000 m ² : City-parkeringen, hen over Havnegade og ud til havnefronten ved Havnearkaderne. Der har været gennemført en idéfase, hvor borgere og andre i løbet af 8 uger har kunnet indsende idéer til, hvad der skal til for at forskønne bymidten. Der er indgået i alt 195 idéer - mange sammenfaldende - og svaret er éntydigt: Der skal skabes rammer for nyt byliv! Projektet går herefter ind i næste fase, nemlig at udarbejde en dispositionsplan for området.	Delvist planlagt	Ja	

Genbrugs-ø, City-parkeringen Som led i en generel fornyelse af kommunens genbrugsøer, skal der etableres en ny, nedgravet genbrugs-ø i City-parkeringen. Projektet skal ses som et selvstændigt projekt - men det koordineres i forhold til hhv. SK Forsynings ledningsarbejder og byforskønnelsesprojektets udformning.	Planlagt	Ja, 2016	
Ledningsrenovering, bymidten SK Forsyning arbejder i 2014-16 på en omfattende renovering af ledningsnettet i Korsør - herunder ikke mindst i bymidten, hvor især kloaknettet er udfordret.	Planlagt/under udførelse	Ja, SK Forsyning	
Højvandsikring, Korsør Som følge af udsigten til permanent vandsstandsstigning og oversvømmelser ifm. storme har Slagelse Kommune igangsat et projekt, der skal sikre kysten i den sydlige bydel, herunder bymidten, imod oversvømmelse. Der er på nuværende tidspunkt gennemført forundersøgelser, der peger på to forskellige løsningsmodeller, enten en klapsluse i havneindløbet (se ill. nederst) kombineret med diger, bl.a. på Sylowsvej eller en forhøjning af kajkanterne, ligeledes suppleret med diger.	Idé	Nej	
Rådhusen, mindeanlæg Understøttet af Fuldmægtig Stigs Fond planlægger Entreprenørservice at etablere et lille mindeanlæg ved gavlen af den gamle politistation. Anlægget forventes at komme til at indholde bl.a. kunst, en mindeplade og en bænk.	Planlagt	Ja	
Stiprojekter i Korsør Byrådet har i 2014 vedtaget en stiplan for Slagelse Kommune. Den omfatter bl.a. en skitse til en sti omkring Korsør Nor. Der er ikke afsat midler til gennemførelsen af nogle af stiprojekterne. Dog kan private søge en mindre pulje, hvis de selv ønsker at etablere stier. Desuden har Byrådet nu godkendt en ansøgning fra Friluftsrådet om at etablere såkaldte Kløverstier i Korsør. Stierne finansieres af Slagelse Kommune, Nordea Fonden og Friluftsrådet. Kløverstierne forventes at kunne blive taget i brug i uge 41 i 2015.	Idé/planlagt	Kun delvist	
Forbedring, sti langs Korsør Nor Stien på en strækning langs Korsør Nor, parallel med Skovvej, er udset til at blive forbedret. Der ryddes op i beplantningen, og der opsættes nyt inventar i henhold til kommunens designguide for inventar i det åbne land.	Planlagt	Ja	
Shelter, Hulby Møllegård Der opstilles ny shelter på Hulby Møllegård.	Planlagt	Ja	
Lossepladsen, kystsikring Der forventes gennemført et projekt for kystsikring og afdækning af gammel losseplads ved Korsør Nor. Som potentielt supplement til selve kystsikringsprojektet arbejdes for etablering af fuglekiggertårn, shelter, forbedring af p-forhold samt renovering af sti.	Idé	Nej	
Motalavej, renovering I forbindelse med renoveringen af ejendomme i Motalavej kvarteret, arbejder Bolig Korsør med en plan for etableringen af det, de kalder 'et levende centrum'. Det medfører bl.a. forbedrede udearealer med nye funktioner og en bedre sammenhæng mellem bebyggelserne og kvartershuset.	Planlagt/under udførelse	Ja – Bolig Korsør	

Tårnberg Søpark Kähler A/S, har tidligere (omkr. 2006) barslet med idéer om en ca. 22.500 m2 stor boligbebyggelse, Tårnberg Søpark, på den nuværende erhvervsgrund. Projektet blev ikke videreudviklet, men Kähler A/S har i 2013 igen kontakttet Slagelse Kommune for at afdække mulighederne for at bygge et forsøgsbyggeri på det 75.000 m2 store grundareal.	Idé/planlagt	Kähler A/S – status kendes ikke	
Helhedsplan for stationsbyen I masterplanen for Korsør, som er en del af den gældende kommuneplan, blev området mellem stationen og motorvejen udpeget som ét af tre særlige fokusområder, hvor der inden for planperioden skal udarbejdes en helhedsplan. Der er tilbage i 1992 udarbejdet en dispositionsplan for området, der beskriver en anvendelse til blandet bolig- og erhvervsformål. Det er nye tider, men beliggenheden har et stort potentiale til boligformål, først og fremmest for folk, der arbejder uden for Korsør. Igangsætningen af nye initiativer i Kodak-bygningen kan være med til at indikere en ny tid for området. Området er i gældende kommuneplan fortsat udlagt til blandet bolig og erhverv.	Idé – nævnt i gældende kommuneplan. Dispositionsplan fra 1992.	Nej	
Ledige boldbaner, Ørnumvej Slagelse Kommune har opsagt aftalen med boldklubberne på stadion på Ørnumvej. De er flyttet ind til det gamle stadionområde ved Tovesvej. Arealet vil fremover kun blive sporadisk vedligeholdt, men reelt er der et potentiale i at finde ny anvendelse til dette område. Det ligger inden for en række beskyttelseslinjer, hvorfor der ikke kan forventes tilladelse til væsentlig bebyggelse på området. Alt andet lige er det et stort, regulært areal, der eventuelt kan gives anden anvendelse med tiden. Aktuelt har Slagelse Kommune fået en henvendelse med en projektidé, der handler om at lave et udendørs aktivitetscenter, der kan understøtte turismen i Korsør.	Idé	Nej	
Motalavej, fremtidig renovering Renoveringen af Motalavej-kvarteret har været i gang et stykke tid, blandt andet med nedrivning af boligblokke. Aktuelt arbejdes på en forbedring af friarealer. Der resterer fortsat dele af kvarteret primært mellem motorvej og Motalavej, der skal undergå renovering.	Idé	Nej – Bolig Korsør	
Pakko Området ved det gamle Pakko-tryk ejes af Schuhr Int. De kan ikke umiddelbart finde anvendelse for bygninger og areal, men er åbne for forslag. Lige nu lejes det ud i mindre enheder, bl.a. til kræmmermarked, og der er tanker om at etablere en bazar i nogle af bygningerne. Dele af grunden kan være forurenede, men arealets størrelse og beliggenhed gør det interessant som et lille byudviklingsområde - på vejen mellem kulturinstitutionerne (biblioteket og kulturhuset), bymidten og de store, nordlige boligbebyggelser.	Idé/planlagt	Privat – Schuhr Int., status kendes ikke	
Tårnberg Hovedgård, renovering Hovebygningen til det oprindelige Tårnberg Hovedgård ligger i skjul bag Comwell på Ørnumvej. Ejendommen er fredet og er naturligvis bevaringsværdig. Ejer kredsen, der også ejer hotel-komplekset, har ikke	Idé/planlagt	Nej – privat finansiering, SLIS1 ApS. Status kendes ikke. I forbindelse med fredede ejendomme kan der eventuelt findes puljer til renovering.	

formålet at finde anvendelse for byggeriet, der står og forfalder. Hvis der ikke skrives aktivt ind, vil bygningen snart forsvinde - og dermed et vigtigt stykke kulturarv og lokalhistorie. Kulturstyrelsen har så sent som 2014 behandlet en ansøgning fra ejerne om affredning, hvilket blev afslået. Ejerne er indstillet på salg, hvis det rigtige projekt viser sig. Der har været idéer fremme om etablering af boliger, eller som anneks for hotellet, f.eks. som led i deres satsning på golf, hvor man kan gå direkte fra ejendommens have og op på første tee i Korsør Golfklub. Det er desværre aldrig lykkedes at finde konceptet, der gør det muligt at bevare bygningen.			
Flytning af bibliotek Slagelse Kommune har i en periode gjort sig overvejelser om flytning af biblioteket, så det fremover er placeret i kulturhuset. Netop de to kulturinstitutioner er med til at fastholde lidt liv i Halsskov-bydelen, der mere og mere fremstår som 'fritidsbydelen' med et rigt forenings-, kultur- og fritidsliv. Og lige præcis kulturinstitutioner er vigtige 'drivere' - eller bylivsgeneratorer - for en bydel. Derfor er det betydningsfulde brikker i byens - og især Halsskovs - udviklingsstrategi. Hvis biblioteket flyttes, er det afgørende for livet på Halsskovvej og torvet, og dermed koblingen til stationsområdet og havnen, hvilken funktion den store ejendom får.	Idé/planlagt I mødereferat fra 17.4-udvalgets møde den 24/3 2015 står: Per Christensen fra Halsskov Lokaludvalg ønskede, at det tydeligt fremgår, at der ikke er tale om en beslutning taget af et enigt udvalg, idet han på vegne af Halsskov Lokalråd gerne havde set udvalget beskæftige sig med en evt. sammenlægning af kulturhus og bibliotek. Et flertal i udvalget præciserede, at man ikke ønskede aktivt at fravælge at beskæftige sig med bestemte projekter, men understregede, at udvalgets opgave var at beskæftige sig med de overordnede udviklingsplaner for Korsør By og at det ikke var udvalgets opgave at sagsbehandle enkeltprojekter. For kulturhus/biblioteksspørgsmålet betyder det, at udvalget ikke beskæftiger sig særskilt med dette projekt, men i den udstrækning, at det indgår som element i en mere overordnet udviklingsplan, finder udvalget det relevant at indtænke det i denne.	?	
Havnebad Tanker om et havnebad i Korsør har været gjort mange gange. Men senest har to borgere på eget initiativ arbejdet på et projekt, der på mange måder virker bæredygtigt og gennemtænkt. De har ladet deres projekt indgå i innovationsprojektet på Halsskovvej, hvor det er medtaget i konklusionsrapporten. De kalder det 'Fra Færgeleje Til Havneleg'. Projektet er skabt i dialog med bl.a. Lokale- og Anlægsfonden, der angiveligt kan se et potentiale i projektet, der forener leg i vand med leg på land.	Idé	Nej, men mulighed for tilskud, bl.a. fra Lokale- og Anlægsfonden. Privat projekt.	
Cykkellegebane, byparken Byparken har et stort uforløst potentiale for byliv. Samtidig savner Halsskov aktiviteter. Ifm. innovationsprojektet, Halsskov, er der foreslået en række initiativer, der kan gøre bypark-området (primært den sydlige del) til et større aktiv. Blandt meget andet har 'legepark' været nævnt. Det mangler byen, og det vil kunne trække folk til bydelen. Som katalysator for den proces arbejder Slagelse Kommune (Center for Vækst og Plan og Center for Kultur, Fritid og Borgerservice) sammen med Halsskov Lokalråd om et projekt for etablering af en	Idé	Nej, men mulighed for tilskud fra Nordea-fonden	

cykellegebane - et initiativ der søges understøttet af Cyklistforbundet og Nordea-fonden. Cykellegebanen vil kunne indgå naturligt i sammenhæng med både nuværende aktivitetsområde som skaterbanen og dansepladsen og eventuelt nye tiltag.			
Havnens fremtid Set i et langtidsperspektiv skal havnens udviklingsstrategi fastlægges. Skal den blive eller skal den udflyttes - og i så fald, hvornår og hvortil? Det er ikke spørgsmål, 17.4-udvalget skal svare på som sådan. Men det er et faktum, at havnen udgør så stort et areal - og så vigtigt et aktiv i byen - at disse overvejelser nødvendigvis bliver berørt, når man arbejder med udviklingsplan for byen som helhed.	Idé (der findes rapporter, der beskriver havnens udviklingsmuligheder)	Nej	
Flådestationens fremtid Set i et langtidsperspektiv er Flådestationens udviklingsstrategi vigtig for byen. Skal den blive eller skal den nedlægges/udflyttes - og i så fald, hvornår? Det er ikke spørgsmål, 17.4-udvalget kan svare på som sådan; det fastlægges af staten, typisk i forsvarsforligene. Men det er et faktum, at Flådestationen udgør så stort et areal - og så vigtigt et aktiv i byen - at disse overvejelser nødvendigvis bliver berørt, når man arbejder med udviklingsplan for byen som helhed.	Idé	Nej	
Byforskønnelse, i fremtiden Efter mange års udviklingsstilstand i Korsør Bymidte har byrådet med beslutningen om at bruge 12 mio. kr. i bymidten taget første skridt imod en renovering og et tiltrængt løft af de centrale dele af byen. 1. etape forventes afsluttet senest medio 2017 men vil kun omfatte et beskedent areal. Det er realistisk at tro, at en 2. etape vil kunne gennemføres i forbindelse med et eventuelt højvandssikringsprojekt i bymidten, hvor et scenarie er, at kajkanterne skal hæves op imod en halv meter. Det lægger op til en revurdering af promenaden mellem Halskovbroen og Fæstningen. Højvandssikringsprojektet vil kunne bidrage men ikke som sådan finansiere byforskønnelse. Der skal derfor, hvis det skal gennemføres, arbejdes for en politisk beslutning om en bevilling på mindst 15 mio. kr. til en videreførelse af byforskønnelsesprojektet. Derudover forestår stadig en del af City-parkeringen og Nygade/Torvet.	Idé	Nej	
Forbindelse til lystbådehavnen Lystbådehavnen kobling til bymidten er ikke optimal. Selv om man i princippet kan gå ad små, hyggelige gader op til bymidten på 3 minutter, er forbindelsen ikke særlig attraktiv - eller synlig. Der mangler en fysisk kobling, der i højere grad 'lokker' folk til at bevæge sig mellem lystbådehavnen og bymidten. Der skal tænkes i skilte, men også i belægninger, belysning og andet, der kan understøtte opfattelsen af sammenhæng. Især den trekantede plads for enden af Fiskergade (på Sylowsvej) vil kunne hjælpe på forståelsen, hvis den fik det rette byrumsdesign.	Idé	Nej	
Korsør Juleby Korsør Juleby, Udskiftning og planlægning af et nyt Korsør Juleby. Hele julebelysningen i indre by er nedslidt, ikke længere	Idé	?	

sammenhængende og et problem for erhverv og frustration for borgerne. Lad os få gennemgået, planlagt og udskiftet alt, og lad os være ambitiøse og fx. købe D`Angleterre´s seneste udsmykning og udsmykke Korsør Gammelt rådhus på begge side, som et kæmpe julefyrtårn for Byen. Det skal til for at fastholde omsætning i byen i den vigtigste periode, Julen, og være med til at rette op på store omsætningstab gennem de seneste år i denne periode.			
Udvidet byområde Hele området fra Musholmvej-/Højbjergparken ud mod Svenstrup ændres til Byområde, og der planlægges boliger, evt. fritidsboliger på hele strækningen nord for banegårdssporet. Projektet skal medvirke til at udvide "stationsbyen", skabe attraktive boliger, i et område hvor Korsør kan udvides, og gøre os klar til at tage imod både lavere eller ingen Broafgift og/eller bosætning fra Psykiatrien og Sikringen. Området er let tilgængeligt med tog, bro og motorvej.	Idé	Nej	
Cityparkeringen Cityparkeringen tilpasses i lokalplanen, så der kan bygges lejemål til erhverv indvendigt mod cityparkeringen på alle nuværende ejendomme, ikke i de eksisterende ejendomme, men nye special indrettede kvadratmeter, som kan tiltrække kædebutikker og andre erhverv i større grad, da Korsørs lejemål i dag er for små til langt de fleste kæder og butikker. Samtidig laves en stor overdækning og nogle butikker i midten, således hele området fremstår som et stort indendørs indkøbscenter. Alle nuværende gennemgang til cityparkeringen benyttes som indgange, og bygningen åbner op mod Føtex ved fodgængerovergangen, så den nuværende arkade inddrages i centeret. Under Cityparkeringen bygges parkeringskælder, alternativt på toppen af bygningen, så alle eller flere parkeringspladser fastholdes. Dette område indgår delvist i byforskønnelsesprojektet, hvor det - som idé - er medtaget i en reduceret udgave.	Idé – indgår delvist i byforskønnelsesprojektet	Nej	
Korsør Inderhavn Inderhavn for Korsør udnyttes til Lystbådehavn, cafeer/restauranter på kajen, i havnen eller lign., måske et par mindre husbåde på Korsør Nor siden af broen for at skabe miljø. Projektet kan evt. indbygges til at være en del af kystsikring Indre by, ved at forhøje kajsatserne og benytte disse som væg. Dette område indgår delvist i andre af de projektpotentialer, der er omtalt i screeningsrapporten.	Idé	Nej	

Appendix III

Oversigt over planer og strategier



Strategi og HR
Mikkel Schönning Sørensen
mikks@slagelse.dk
2. juni 2015

Politisk retning

I dette appendiks beskrives Slagelse Kommunes vedtagne vision samt politikker og strategier, som indeholder væsentlige forudsætninger for udviklingen af Slagelse Kommune.

Formålet er at skabe et overblik over den politiske retning samt illustrere sammenhængen mellem visionen, politikkerne og strategierne.

Først kortlægges de stående politiske udvalg samt de for planstrategiens vigtigste § 17 stk. 4 udvalg. Dernæst præsenteres Slagelse Kommunes vision, Planstrategi 11 og Kommuneplan 13. Til slut beskrives relevante politikker og strategier og deres sammenhæng med visionen.

De politikker og strategier, som præsenteres i appendikset, er ikke blot væsentlige for arbejde med den kommende planstrategi – de udgør de vigtigste politikker og strategier for de stående udvalg eller er væsentlige bidrag fra § 17 stk. 4 udvalgene. Med andre ord er de beskrevne politikker og strategier hægtet op på nedenstående stående og ad hoc udvalg.

De politiske udvalg

Byrådet er Slagelse Kommunes øverste politiske beslutningsorgan. Byrådet sikrer, at der udarbejdes en overordnet udviklingsstrategi, kommuneplan og en planstrategi.

Ud over Byrådet består Slagelse Kommune af syv stående udvalg:

- Økonomiudvalget
- Beskæftigelses- og Integrationsudvalget
- Erhvervs-, Plan og Miljøudvalget
- Handicap- og Psykiatriudvalget
- Kultur-, Fritids- og Turismeudvalget
- Landdistrikts, Teknik- og Ejendomsudvalget
- Sundheds- og Seniorudvalget
- Uddannelsesudvalget

De vigtigste § 17 stk. 4 udvalg i forhold til Planstrategien er:

- Borgerdreven Innovation i Landdistrikterne
- Grøn Vækst
- Korsør-udvalget
- Udvikling af ny Sundhedspolitik
- Vækst- og Strategiudvalget

Vision, planstrategi og kommuneplan

Indledning

I dette afsnit bliver Slagelse Kommunes vision samt vedtagne planstrategi og kommuneplan kortfattet præsenteret. Hver for sig – og tilsammen – udstikker de den politiske retning for, hvordan Slagelse Kommune skal udvikle sig i de kommende år.

Vision

Resume: Visionen fra 2011 fokuserer på, at Slagelse Kommune vil styrke erhvervsudviklingen og skabe vækst ved at satse på innovation og samarbejde mellem virksomheder og uddannelser. Ved at udvikle nye uddannelsesmiljøer og udnytte kommunens store mangfoldighed, vil Slagelse Kommune styrke uddannelsesniveaue, hæve indtægterne og skabe mere tryghed og sammenhæng i hele kommunen.

Visionen angiver Slagelse Kommunes retning og sætter derved rammerne for hele organisationen. Visionen er en fælles erklæring, der beskriver, hvor kommunen ønsker at bevæge sig hen i de kommende år. Visionen sigter mod 2020.

Planstrategi 2011

Resume: Planstrategi 2011 beskriver de temaer, som skulle sættes i særlig fokus i forhold til det efterfølgende arbejde med Kommuneplan 13. Planstrategiens temaer er: 1) Erhverv, 2) bosætning og 3) uddannelse. Derudover identificeres indsatsområderne infrastruktur og klima – vand. Temaerne forholder sig til Slagelse, Korsør og Skælskør, landsområdet samt kystområdet og øerne.

Visionen: Der er god sammenhæng mellem Planstrategi 2011 og Slagelse Kommunes vision, idet der er overensstemmelse mellem temaerne og indsatsområderne i strategien og visionen.

Kommuneplan 13

Resume: Kommuneplan 2013 er Slagelse Kommunes samlede overordnede – særligt fysiske – plan for hele kommunen, og udgør dermed det overordnede redskab til at påvirke og styre, hvordan Slagelse Kommune skal udvikle sig. Kommuneplanen angiver retningslinjer for områderne: 1) byer, 2) energi og teknik, 3) fritid, 4) klimatilpasning, 5) kulturhistorie, 6) landbrug, 7) landområder, 8) miljø, 9) natur og landskab, 10) trafik og veje, 11) turisme og 12) VVM anlæg.

Visionen: Kommuneplanen udgør et vigtigt grundlag for arbejdet med at realisere Slagelse Kommunes vision.

Politikker og strategier

Vigtigste politikker for de stående udvalg

I det følgende præsenteres kortfattede beskrivelser af de vigtigste politikker og strategier for de stående udvalg med relevans for planlægningen, og hvordan de respektive politikker hænger sammen med Slagelse Kommunes vision.

Beskæftigelsesplan

Resume: Beskæftigelsesplan 2015 er Slagelse Kommunes beskæftigelsespolitik. Politikken har fokus på mål, strategier og indsatser på beskæftigelsesområdet, herunder 1) få flere unge i uddannelse, 2) forebyggelse mod borgere på kanten af arbejdsmarkedet og langvarig offentlig forsørgelse, 3) begrænse langtidsledighed, og 4) Jobcentret samarbejde med lokale virksomheder.

Visionen: Beskæftigelsesplan 2015 understøtter Slagelse Kommunes vision, idet politikken fokuserer på at højne uddannelsesniveaue og skabe et godt samarbejde med lokale virksomheder.

Bosætningspolitik

Resume: Bosætningspolitikken udstikker rammerne for, hvordan Slagelse Kommune vil sikre, at kommunen kan tilbyde de rette boliger og boformer i forhold til sammensætningen af borgere. Politikken fokuserer på målgrupperne: a) unge under uddannelse, b) børnefamilier og c) de etablerede.

Visionen: Bosætningspolitikken er en konkretisering af Slagelse Kommunes vision om at fremme bosætning og fremme væksten. Politikken hænger tæt sammen med blandt andet Erhvervsudviklingspolitikken og Uddannelsespolitikken.

Børne- og ungepolitik

Resume: Børne- og ungepolitikken er den fælles ramme for arbejdet med alle børn og unge uanset alder og forudsætninger. Politikens temaer er a) forpligtende fællesskab – inklusion, b) rettidig indsats, c) læring og d) samarbejde til børn og unges bedste.

Visionen: Børne- og Ungepolitikken er én blandt flere forudsætninger for at realisere kommunens vision på uddannelsesområdet. Børne- og ungepolitikken skal ses i sammenhæng med de tværgående politikker som uddannelsespolitikken, sundhedspolitikken, udsattepolitikken, handicappolitikken og integrationspolitikken.

Ejendomsstrategi

Resume: Ejendomsstrategien sigter på at optimere og modernisere nuværende driftsbygninger. Strategien sætter blandt andet fokus på helhedsøkonomi, fleksibilitet og om nye moderne arealer kan erstatte gamle utidssvarende arealer.

Visionen: Strategien er en brik i arbejdet med at realisere kommunens vision.

Erhvervsudviklingspolitik

Resume: Erhvervsudviklingspolitikken sætter rammerne for Slagelse Kommunes indsatser på erhvervsområdet. Politikken fokuserer på at der skal: a) skabes nye arbejdspladser, b) skabes vækst inden for udvalgte indsatsområder, c) udvikles samarbejde mellem virksomheder, uddannelser og kommunen og d) sørges for en kobling imellem uddannelser og arbejdspladser i kommunen for at fastholde de unge.

Visionen: Erhvervsudviklingspolitikken udspringer af Slagelse Kommunes vision, som fremhæver erhverv og erhvervsudvikling som et kerneområde. Erhvervsudviklingspolitikken danner grundlaget for de indsatser og handlinger, der skal realisere visionen.

Folkeoplysningspolitik

Kort resume:

Folkeoplysningspolitik beskriver de overordnede rammer, der skal understøtte udviklingen af et mangfoldigt idræts- og fritidsliv, det frivillige arbejde og et aktivt medborgerskab i et tæt udviklende og ligeværdigt samarbejde med folkeoplysningsudvalget og foreningerne.

Visionen:

Folkeoplysningspolitikken skal ses i sammenhæng med kommunens vision samt Kommuneplan og øvrige politikker som bosætningspolitikken, sundhedspolitikken og kultur- og fritidspolitikken.

Indkøbspolitik

Resume: Indkøbspolitikken fastlægger de overordnede rammer for alle indkøb og udbud i Slagelse Kommune. Indkøbspolitikken udstikker grundprincipper, som bygger på elementerne: 1) de professionelle og økonomiske indkøb, 2) lokal handel, 3) offentlig-privat samarbejde og 4) bæredygtighed – miljø, klima samt socialt ansvar.

Visionen: Indkøbspolitikken er en forudsætning for arbejdet med at realisere kommunens vision.

Integrationspolitik

Resume: Integrationspolitikken sætter fokus på områder, hvor kommunen vil yde en ekstra indsats for nydanskernes ligestilling. Integrationspolitikken beskriver, hvordan et aktivt medborgerskab kan skabes gennem fem fokusområder: a) beskæftigelse og erhverv, b) uddannelse og læring, c) tryghed og bolig, d) familie og sundhed og e) frivillighed og netværk. I forhold til bolig peger delmålene blandt andet på koordineret samarbejde i boligområdet, samarbejde mellem boligsekskaberne og boligplacering af flygtning med hensyn til demografiske og individuelle forhold.

Visionen: Integrationspolitikken harmonerer godt med de underliggende idéer i Slagelse Kommunes vision om at fremme beskæftigelsen og øge uddannelsesniveaet.

Kulturpolitik

Kort resume:

Kulturpolitikken grundlag for kulturen og dens betydning for kommunens udvikling ud fra principperne mangfoldighed, tværfaglighed, kulturel identitet, kort vej fra idé til handling og synlighed i hverdagen. Kulturpolitikken sammenfattes i visionerne: a) en dynamisk kulturprofil, b) kunst og kultur i hverdagen, c) et væld af aktører, d) sikre et kunstfagligt uddannelsesmiljø og e) tiltrække og fremme det unikke.

Visionen:

Om end kulturområdet har meget begrænset plads i Slagelse Kommunes vision, understøtter Kulturpolitikken visionen i det omfang politikken er med til at stimulere bosætning.

Skolepolitik

Resume: Skolepolitikken er den fælles ramme for alle ledere og pædagogiske medarbejdere på skoleområdet. Politikken er bygget op om fire temaer: a) styrket faglighed, b) trivsel for alle elever, c) den åbne skole og d) globalt udsyn, innovation og entreprenørskab.

Visionen: Skolepolitikken understøtter Slagelse Kommunes vision om at styrke uddannelsesniveaet. Politikken skal ses i sammenhæng med folkeskolereformen og kommunens tværgående politikker, særligt Børne- og Ungepolitikken og Uddannelsespolitikken.

Social- og omsorgspolitik

Resume: Social- og omsorgspolitikken formulerer vision og mål for indsatsen over omsorgskrævende borgere uanset alder og handicap samt for kommunens medarbejdere. I forhold til borgerne fokuserer politikken på, at borgeren sættes i centrum, og at der er særlig opmærksomhed på dialog, åbenhed, nærhed og menneskelig omsorg, således at borgerne tilbydes et værdigt og aktivt liv.

Visionen: Slagelse Kommunes Social- og Omsorgspolitik understøtter visionen i det omfang at arbejdet med politikens mål giver borgere mulighed for et aktivt liv.

NB: Slagelse Kommune er i gang med at vedtaget en ny Omsorgspolitik.

Strategi for SK-forsyning

Resume: Strategi for SK-forsyning udstikker de overordnede mål og rammer for SK-Forsyning A/S og samarbejdet mellem selskabet og Slagelse Kommune.

Visionen: Strategien er en forudsætning for arbejdet med at realisere kommunens vision.

Sundhedspolitik

Resume: Sundhedspolitikken fra 2007 udstikker rammerne for Slagelse Kommunes sundhedsarbejdet i årene 2008 til 2010. Politikken beskriver fem indsatsområder for årene: a) Børn, unge og deres familier, b) ældre, c) livsstilsfaktorer, d) særlige målgrupper og e) fysiske udendørsrammer. I forhold til de fysiske udendørsrammer ønsker kommunen at skabe bedre muligheder for, at borgerne kan være aktive i dagligdagen.

Visionen: Sundhed er ikke en eksplicit del af Slagelse Kommunes vision om end en forbedret sundhedstilstand er grundlæggende for at skabe vækst, udvikling og oplevelser.

NB: Slagelse Kommune er i gang med at vedtaget en ny Sundhedspolitik, se nedenfor under §17 stk. 4 Sundhed.

Uddannelsespolitik

Resume: Slagelse Kommunes "Uddannelsespolitik – et trin højere" er den overordnede ramme for området. Uddannelse forstås i bred forstand og favner derfor alle borgere og alle uddannelsesmæssige indsatser i Slagelse Kommune. Politikken indeholder fire tværgående temaer, som sætter retning for handlinger og initiativer. Temaerne er: a) kvalitet gennem fagligheden, b) synergi gennem sammenhæng, c) et trin højere via udvikling af det enkelte menneskes udviklingsparathed og d) iværksætter i kraft af den innovative tilgang og tækning.

Visionen: Uddannelsespolitikken udspringer af Slagelse Kommunes vision og skal ses i sammenhæng med Erhvervsudviklingspolitikken og Bosætningspolitikken. Visionen udtrykker blandt andet: "Ved at udvikle nye uddannelsesmiljøer og udnytte kommunens store mangfoldighed, vil vi styrke uddannelsesniveaet, hæve indtægterne og skabe mere tryghed og sammenhæng i hele kommunen".

Ø-politik

Resume: Ø-politikken er rettet mod udviklingen af Agersø og Omø og angiver mål og indsatsområder. Politikken sætter fokus på fortsat færgedrift, et velfungerende akutberedskab, bosætning, erhvervsmuligheder, udvikling af økonomisk bæredygtig turisme i samklang med øboernes ønske, bæredygtig og grøn udvikling af øerne, dag- og undervisningstilbud, rammer for fritidsmuligheder samt øboernes medindflydelse.

Visionen: Slagelse Kommunens vision indeholder aspekter af Ø-politikken fra 2009, idet kommunen ønsker, at har fokus på rammevilkår for både bosætning, erhvervsudvikling og turisme. Visionen indeholder ønsker om at satse på det maritime knudepunkt og sejlturismen, samt muligheden for kystfiskeri, tang og muslinger langs kysten og ved øerne.

Økonomisk Politik

Resume: Slagelse Kommunes økonomisk politik udstikker de overordnede politiske mål og rammer for de kommende års budgetter og den løbende økonomistyring. Politikken udtrykker en proaktiv tilgang med fokus på at holde styring og skabe råderum.

Visionen: Den økonomiske politik er en forudsætning for arbejdet med at realisere kommunens vision.

Andre relevante politikker

I dette afsnit beskrives andre relevante politikker for planlægningen i Slagelse Kommune.

Beskæftigelsespolitik for mennesker med sindslidelser og handicap

Resume: Politikken "Værdi for alle" er Slagelse Kommunes Beskæftigelsespolitik for mennesker sindslidelser og handicap. Den udstikker kursen for, hvordan barrierer og problemer udryddes og løses således, at 1) Slagelse Kommunes handicappede og sindslidende borgere kan få eller bevare fodfæste på arbejdsmarkedet og 2) samarbejdet mellem Slagelse Kommune og leverandører er effektivt og tværgående

Visionen: Slagelse Kommunes Beskæftigelsespolitik for mennesker sindslidelser og handicap hænger godt sammen med visionens mål om skabe flere arbejdspladser.

Fritidspolitik

Resume: Fritidspolitikken angiver retningen for Slagelse Kommunes ønsker om at skabe mange og gode muligheder for et aktivt fritidsliv med sundhedsfremmende aktiviteter, hvor deltagerne er medspillere og føler ejerskab. Politikken går på tværs af alder, niveau og geografiske områder.

Visionen: Fritidspolitikken er løst koblet til visionen, idet kultur, oplevelser og bevægelse nævnes som rammevilkår for både bosætning, erhvervsudvikling og turisme.

Frivillighedspolitik

Resume: Frivillighedspolitikken angiver rammerne for Slagelse Kommune samarbejde med foreninger på det sociale område. Kommunen ønsker at fremme den frivillige sociale indsats og give frivillige reel mulighed for at yde en indsats til gavn for andre.

Visionen: Frivillighed er ikke eksplicit nævnt i Slagelse Kommunes vision. Frivillighedspolitik er dog understøttende for arbejdet med realiseringen af visionen.

Handicappolitik

Resume: Handicappolitikken angiver retningen for, hvordan Slagelse Kommune vil sikre mennesker med handicap samme rettigheder og muligheder som alle andre borgere. Politikken omfatter visioner om a) udvikling, b) skole og uddannelse, c) arbejde, d) sundhed og rehabilitering, e) bolig, f) fritid og g) tilgængelighed.

Visionen: Handicappolitikken harmonerer godt med Slagelse Kommunes vision om at fokusere på uddannelse og samarbejdet mellem virksomheder og uddannelser.

Park- og Naturpolitik

Resume: Park- og Naturpolitikken udtrykker, hvordan Slagelse Kommune vil udvikle kommunens grønne områder. Visionerne i politikken forholder sig til de grønne områders funktion i forhold til mangfoldighed af oplevelser, sundhedsfremme, biodiversitet, forskønnelse samt tiltrækningskræft for besøgende.

Visionen: Park- og Naturpolitikken understøtter visionen i den forstand, at den er med til at sikre attraktive miljøer for bosætning, bevægelse og oplevelser samt at udviklingen sker med respekt for naturbevarelse og -forskønnelse.

Ældre- og plejeboligpolitik

Resume: Ældre- og plejeboligpolitikken beskriver kommunens ønske om at tage højde for ældre og andre plejekrævende borgers ønsker og behov til visiteret bolig. I politikken lægges der vægt på, at boligerne er fleksible og teknologier, der understøtter den pågældende borgers personlige handle- og valgfrihed. Ældre- og plejeboligpolitikken foreskriver at boligerne placeres hensigtsmæssigt i forhold til indkøb, bibliotek eller andre praktiske og kulturelle udflugtsmuligheder samt at boligområder skabe rammerne for et væld af aktiviteter, der indbyder til et aktivt og socialt liv.

Visionen: Om end visionen for Slagelse Kommune ikke nævner ældre- og plejeboliger specifikt, så beskriver visionen, at kommunen skabe grundlag for at borgerne kan få de boliger, som de efterspørger, samt at kommunen rummer mange valgmuligheder for, hvordan man kan bo.

Vigtigste strategier

De mest relevante strategier for planlægningen er beskrevet i det følgende.

Internationaliseringsstrategi

Resume: Internationaliseringsstrategien fokuserer på, hvordan Slagelse Kommune kan skabe udsyn og læring fra gode eksempler i primært EU, som kan bidrage positivt til kommunen udviklingsprojekter samt til nye og mere effektive løsninger inden for kommunens bundne opgaver. Strategien har tre indsatsområder: 1) Slagelse Kommune som organisation, 2) Slagelse Kommunes erhvervsliv og 3) Slagelse by.

Visionen: Internationaliseringsstrategien kompletterer arbejdet med at realisere kommunens vision.

Marketingplan

Resume: Marketingplanen angiver retningen for PR, profilering og markedsføring internt, lokalt, regionalt og nationalt.

Visionen: Marketingplanen kompletterer arbejdet med at realisere kommunens vision.

Strategi for nærdemokrati

Resume: Slagelse Kommunes demokratistrategi sætter retningen for 1) hvordan nærdemokrati skal udvikle sig, og 2) hvordan borgerne kan blive inddraget i udviklingen af kommunen. Med strategien vil Slagelse Kommune styrke borgernes mulighed for at engagere sig, sikre at borgerne reelt bliver inddraget, sikre at relevante målgrupper bliver inddraget samt skabe en professionel dialog med borgerne.

Visionen: Demokratistrategien understøtter visionen i det omfang der lægges op til inddragelse og samarbejde med borgere, virksomheder og andre aktører.

Varmeplanstrategi

Resume: Varmeplanstrategien udgør grundlaget for, at kommunen kan administrere varmeforsyningsloven, samt angiver Slagelse Kommunes målsætninger og retningslinjer for den fremtidige varmeforsyning og danner grundlag for dialog og samarbejde med varmeproduktions- og forsyningselskaber.

Visionen: Strategien er en forudsætning for arbejdet med at realisere kommunens vision.

Velfærdsteknologi-strategi

Resume: Slagelse Kommunes digitaliseringsstrategi er en køreplan for at indføre digitale løsninger og synliggøre rationaler i organisationen. Strategien sigter også på at skulle kunne opleves og føles i og uden for organisationen som værende værdiskabende og understøttende for kommunens arbejde.

Visionen: Strategien er en brik i arbejdet med at realisere kommunens vision.

Andet

Her præsenteres andre vigtige initiativer med betydning for planlægningen.

§17 stk. 4 Borgerdreven Innovation i Landdistrikterne

Resume: Udvalget har fokus på borgerdreven innovation i landdistrikterne. Det er hensigten at gøre dialogen mellem politikere, administration, borgere samt øvrige samarbejdspartnere til omdrejningspunktet for udvikling af lokalsamfundet.

Visionen: Udvalget arbejde vil være et væsentligt bidrag til at udfolde Slagelse Kommunes visioner om bosætning, erhvervsudvikling og oplevelser til landdistrikterne.

§17 stk. 4 Helhedsplansudvalget/Campus Slagelse

Resume: Campus Slagelse er et byudviklingsprojekt i området omkring Slagelse Station, der sigter på at skabe lærings- og vækstmiljøer bliver kombineret med et levende byliv.

Visionen: Projektet er en vigtig del i udmøntningen af Slagelse Kommunes vision.

Folkeskolereform

Resume: Folkeskolereformen skal skabe dygtigere elever og bedre trivsel. I Slagelse Kommune arbejdes der på at hæve det faglige niveau samt mindske betydningen af social baggrund i forhold til faglige resultater. Endelig skal tilliden til og trivslen i folkeskolen styrkes. Målet er, at eleverne om nogle år kan det samme i 8. klasse, som de i dag kan i 9. klasse. På den måde skal folkeskolereformen også være med til at sikre, at flere unge får en ungdomsuddannelse.

Visionen: Implementeringen af Folkeskolereformen er en vigtig brik i arbejdet med at indfri visionen om at styrke uddannelsesniveaet.

Lokale Udviklingsplaner

Resume: En Lokal Udviklingsplan er borgernes udviklingsplan. I planen samles borgernes ønsker, idéer og temaer for områdets udvikling. Planen angiver retning for lokalområdet, når borgerne skal træffes beslutninger og sættes nye projekter i gang. Der er udpeget fire områder: 1) lokalråd Hashøj Nordvest, 2) lokalrådene Bisserup-Rude-Venslev, 3) lokalrådene Hejninge-Stillinge-Havrebjerg samt 4) lokalrådene Skælskør-Agersø-Omø.

Visionen: De lokale udviklingsplaner understøtter arbejdet med visionen i det omfang, at initiativerne er med til at skabe vækst i bosætning og erhverv i lokalområderne.

Vækst i Balance

Resume: "Vækst i Balance" er Vækst- og Strategiudvalget anbefaling af, hvordan Slagelse Kommune kan være med til at skabe vækst. Anbefalingen fokuserer på samspillet mellem fire vækstpakker: 1) erhverv, turisme og kultur, 2) uddannelse og beskæftigelse, 3) bosætning og 4) regional udvikling og samarbejde. Der gives en række konkrete anbefalinger og mål.

Visionen: Ved at opstille anbefalinger og mål er "Vækst i Balance" en konkretisering af, hvordan Slagelse Kommunes vision kan realiseres.

§17 stk. 4 Korsør-udvalget

Resume: Korsør-udvalget skal i første omgang lave en udviklingsplan for byen. Det bliver en strategisk plan for, hvordan Korsør skal udvikle sig over en 10-20 årig periode.

Visionen: Korsør-udvalgets arbejde bliver en konkretisering af, hvordan Slagelse Kommunes vision for Korsør kan realiseres.

§17 stk. 4 Sundhed

Resume: Udvalget har udarbejdet en ny Sundhedspolitik, som behandles politisk. Sundhedspolitikken er en overordnet ramme for de kommende 10 års indsatser. Politikken har fokus på indsatsområderne: 1) trivsel, 2) bevægelse, 3) tobak, 4) alkohol og misbrug og 5) kost.

Visionen: Sundhed er ikke en eksplicit del af Slagelse Kommunes vision om end en forbedret sundhedstilstand er grundlæggende for at skabe vækst, udvikling og oplevelser.

§17 stk. 4 Grøn Vækst

Resume: Udvalget fungerer som en tænketank, der kommer med forslag til strategiske indsatser i forhold til, hvordan energi-, klima og miljøudfordringer kan blive løst i Slagelse Kommune. Det er blandt andet indenfor transport, affald, spildevand, energi og klimatilpasning. Bæredygtighed er et af nøgleordene for udvalgets arbejde.

Visionen: Udvalget arbejde vil kunne bidrage med konkrete indsatser, som understøtter Slagelse Kommunes vision.



Sekretariat:

Slagelse Kommune
Center for Vækst og Plan
Rådhuspladsen 11
4200 Slagelse

Tlf.: 5857 3600

plan@slagelse.dk
www.slagelse.dk