



Bjarkesvej / Skælskørvej i Slagelse

Tillæg 5 til digital spildevandsplan 2015-2018

Indhold

Forord	3
Baggrund	3
Miljøvurdering	4
Berørte ejendomme	4
Liste over ejendommenes adresser og matrikler	4
Økonomien	4
Tidsplan	5
Bilag.....	6

Forord

Spildevandsplanen og tillæg 5 til spildevandsplanen er planlægningsgrundlag for gennemførelsen af en separatkloakering i Slagelse by i området afgrænset af vejene Bjarkesvej og Skælskørvej jf. bilag 1.

Dette tillæg giver det juridiske grundlag til at foretage evt. nødvendige arealerhvervelser i forbindelse med etablering af kloakledninger samt til at påbyde de pågældende ejendomme en separatkloakering.

Hvis der i forbindelse med arealerhvervelser ikke opnås frivillige aftaler med lodsejerne, er Slagelse Kommune indstillet på at gennemføre en ekspropriation i henhold til miljøbeskyttelseslovens kapitel 8. Der ydes fuld erstatning for det tab berørte lodsejere eventuelt måtte blive påført som følge af en ekspropriation. Erstatningen opgøres efter almindelige erstatningsretlige principper. Erstatninger afholdes af SK Forsyning A/S.

Forslaget har været i offentlig høring i 8 uger fra den 8. august 2017 til den 4. oktober 2017 til de 53 grundejere, som er omfattet af tillægget. Der er indkommet 1 høringssvar, som ikke er en indsigelse imod selve separatkloakeringen, men om placering af kloakledning. Høringssvaret er blevet forelagt politikerne

Spildevandsplanen kan ses på kommunens hjemmeside www.slagelse.dk/spildevandsplan.

Baggrund

I forbindelse med den planlagte udvidelse af fjernvarmeområdet i Slagelse, undersøger SK Forsyning løbende de pågældende områders øvrige ledningsnet.

Ved gennemgang og vurdering af kloakkens tilstand i området ved Skælskørvej og Bjarkesvej viste TV-inspektioner omfattende skader og nedslidning, i et omfang som nødvendiggør snarlig udskiftning af kloakkerne. Området er i dag fælleskloakeret, mens de omkringliggende kvarterer er separatkloakeret. Samlet er der 53 ejendomme, som er fælleskloakeret (se bilag). Området er ikke planlagt separatkloakeret i spildevandsplan 2015-2018, men det fremgår planen, at varmeforsyningens store ledningsarbejder kan udfordre spildevandsforsyningens prioritering af anlægsopgaver.

På den baggrund og for ikke at skulle gennemgrave kvarteret med få års mellemrum, ønsker SK Forsyning at udskifte kloakledningerne samtidig med etablering af fjernvarmen. Af hensyn til bl.a. fremtidig klimasikring og forbedring af vandmiljøet foreslås det, at området samtidig separatkloakeres. Endvidere vil separatkloakering medvirke til at sikre kunderne i området og Slagelse by generelt mod utilsigtede oversvømmelser, og mindske belastningen på spildevandssystemet, herunder renseanlægget, samt den modtagende recipient Tude Å.

I forbindelse med separatkloakeringsprojektet vil fællesledningen blive renoveret/udskiftet i nødvendigt omfang og fremadrettet fungere som spildevandsledning.

Tillægget sendes i 8 ugers offentlig høring. Herefter behandles indkomne bemærkninger og det endelige tillæg sendes til politisk behandling i Erhverv-, Plan- og Miljøudvalget. Byrådet træffer efterfølgende beslutning om vedtagelse af spildevandstillægget.

Miljøvurdering

Ifølge Lov om miljøvurdering af planer og programmer (Lov nr. 425 af 18. maj 2016) § 8 stk. 1 skal der ikke gennemføres miljøvurdering, hvis planerne (eller ændringer heri) ikke vurderes at få væsentlig indvirkning på miljøet.

Jf. § 8, stk. 2 skal myndigheden gennemføre en vurdering af, om planer og programmer kan få væsentlig indvirkning på miljøet, når disse er omfattet af stk. 1, nr. 1, og kun fastlægger anvendelsen af mindre områder på lokalt plan eller angiver mindre ændringer i sådanne planer eller programmer.

Det vurderes, at spildevandsplantillægget kun fastlægger mindre ændringer af den eksisterende plan. Det vurderes, at tillægget ikke vil få væsentlig (negativ) indvirkning på miljøet.

På dette grundlag finder kommunalbestyrelsen ikke anledning til at gennemføre en miljøvurdering af tillæg nr. 5 til Spildevandsplan 2015-2018 i henhold til Lov om miljøvurdering af planer og programmer. Denne beslutning offentliggøres sammen med dette forslag til tillæg 5 med en indsigelsesfrist på mindst 4 uger.

Berørte ejendomme

Området jf. bilag 1 er i spildevandsplan 2015-2018 fælleskloakeret. Denne status vil fremadrettet blive ændret til separatkloakeret. Spildevandet vil fortsat blive ledt til eksisterende fællesledninger, som omdefineres til spildevandsledninger. Regnvandet tilsluttes nye regnvandsledninger.

Tillægget omfatter 53 adresser, hvor der skal separatkloakeres.

Liste over ejendommenes adresser og matrikler

I bilag 2 er en liste over samtlige af de 53 adresse, som skal separatkloakeres.

Listen viser, hvor det eventuelt kan blive nødvendigt med arealerhvervelser i forbindelse med etablering af kloakledninger, bassiner m.m. samt til at påbyde de pågældende ejendomme en separatkloakering.

Økonomien

Kloakeringen foretages af SK Spildevand A/S.

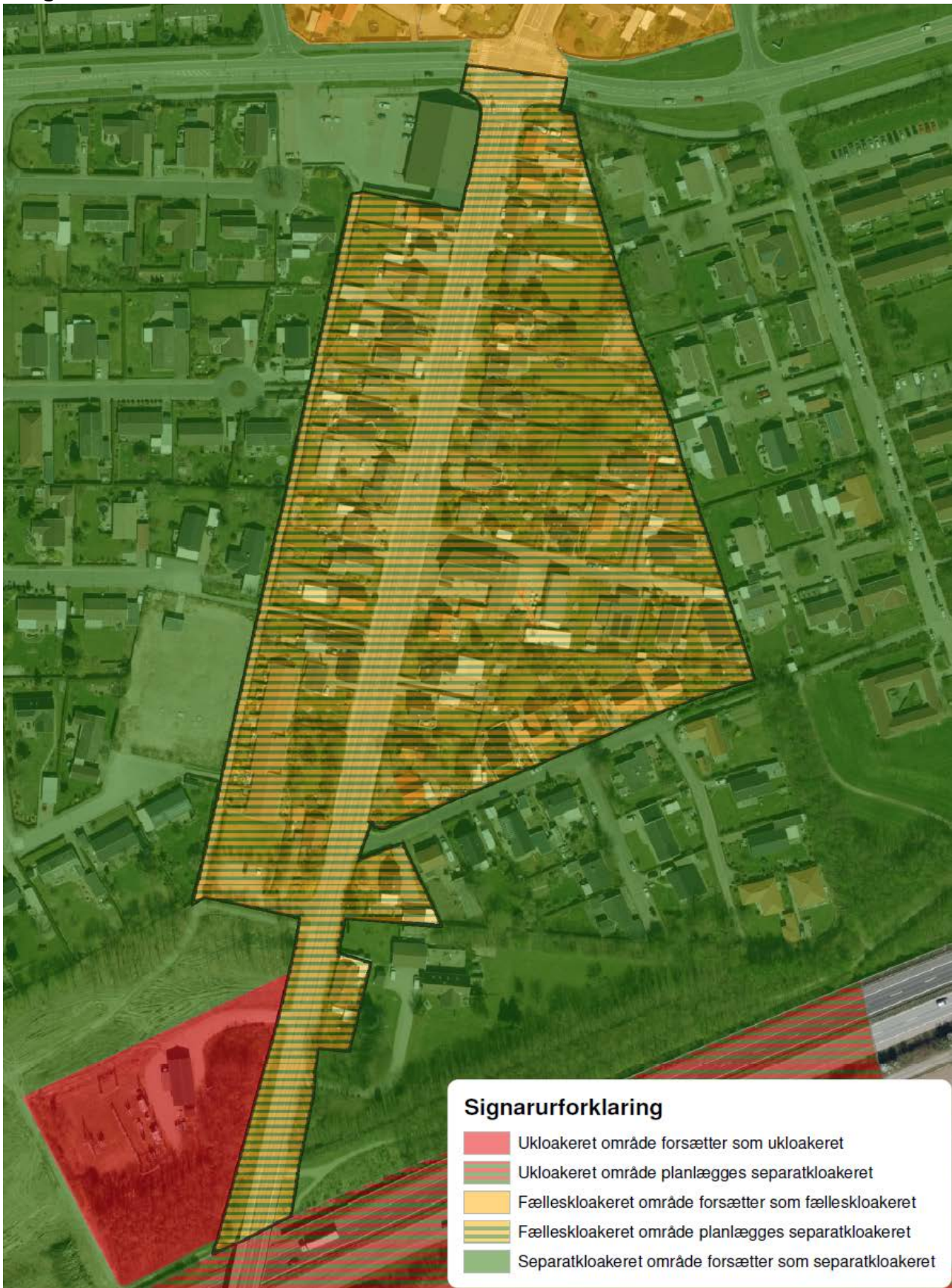
Der opkræves ikke tilslutningsbidrag fra allerede kloakerede ejendomme, dog skal lodsejeren selv afholde udgifter til ledningsarbejdet på egen grund. Der skal fortsat betales vandafledningsbidrag efter SK Forsynings takster.

Tidsplan

Offentlig høring (8 uger)	8. august 2017 til den 4. oktober 2017
Forventet vedtagelse af spildevandsplantillæg	27. november 2017
Projektering	Medio 2017 – januar 2018
Anlægsarbejder	Marts 2018 – oktober 2018
Lodsejertilslutninger (frist på 12 mdr.)	Ultimo 2019

Separeringen af spildevand og regnvand fra den enkelte ejendom skal ske senest 12 måneder (6 måneders varselsfrist plus 6 måneders påbudsfrist) efter, at muligheden foreligger. Dette vil blive meddelt i et særskilt brev til hver ejendom af SK Forsyning, når anlægsarbejdet er afsluttet.

Bilag 1



Bilag 2

Liste over samtlige af de 53 adresse, som skal separatkloakeres. Alle ejendomme er beliggende i Slagelse by med ejerlav Slagelse Markjorder.

Adresse_ejendom	Ejendomsnr.	Matrikelnr.
Bjarkesvej 10	28040	432
Bjarkesvej 11	17463	430
Bjarkesvej 12	17985	431
Bjarkesvej 3	17460	428
Bjarkesvej 5	17461	429
Bjarkesvej 7	17462	424
Bjarkesvej 8	31896	433
Bjarkesvej 9	17464	423
Gl.Kongevej 1	17977	443
Gl.Kongevej 3	17979	444
Gl.Kongevej 5	17981	445
Gl.Kongevej 7	17983	446
Gl.Kongevej 9	28423	447
Skælskørvej 1	24060	416
Skælskørvej 10	24079	1FU
Skælskørvej 11	24069	421
Skælskørvej 12	24081	1ES
Skælskørvej 13	24071	422
Skælskørvej 14	24083	1FØ
Skælskørvej 15	24073	425
Skælskørvej 16	24085	1GC
Skælskørvej 17	24074	426
Skælskørvej 18	24087	1GD
Skælskørvej 19	24076	427
Skælskørvej 20	24089	1ID
Skælskørvej 21	24078	436
Skælskørvej 22	24091	469
Skælskørvej 23	24080	437
Skælskørvej 24	24093	468
Skælskørvej 25	24082	439
Skælskørvej 26	24094	1HV
Skælskørvej 27	24084	440
Skælskørvej 28	24095	1HX
Skælskørvej 29	24086	441
Skælskørvej 3	24061	417
Skælskørvej 30	24096	467
Skælskørvej 31	24088	442
Skælskørvej 32	24097	466
Skælskørvej 33	17978	461
Skælskørvej 34	24098	465
Skælskørvej 35	24090	462
Skælskørvej 36A	27565	1QE

Skælskørvej 36B	27566	1QF
Skælskørvej 36C	27567	1QG
Skælskørvej 36D	27568	1QH
Skælskørvej 36E	27569	1QI
Skælskørvej 36F	27570	1QK
Skælskørvej 36G	27571	1QL
Skælskørvej 36H	27572	1QM
Skælskørvej 5	24063	418
Skælskørvej 7	24065	419
Skælskørvej 8	24077	1EQ
Skælskørvej 9	24067	420

