

## MILJØVURDERING

FORSLAG TIL LOKALPLAN 1163  
GENBRUGSPLADS VED SLAGELSE LANDEVEJ, KORSØR

KOMMUNEPLANTILLÆG NR. 37  
TIL SLAGELSEKOMMUNEPLAN 2013



## LOVGIVNING

Formålet med Miljøvurdering af planer og programmer er at sikre, at vurderingen af miljøkonsekvenser og belysningen af mulige alternativer foregår mens planerne stadig er under forbedelse og behandles politisk, dvs. før de endeligt er vedtaget.

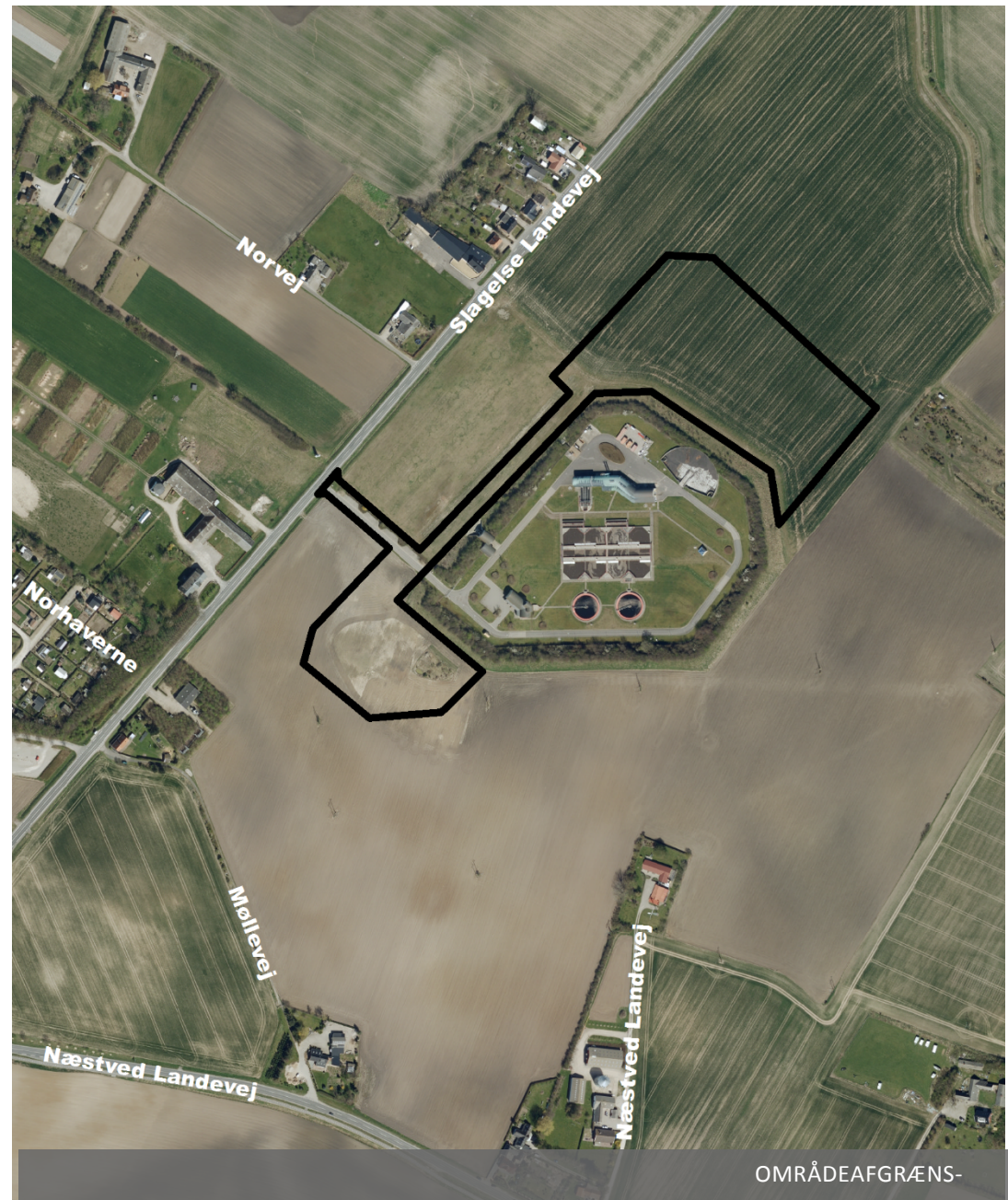
Miljøvurderingen udarbejdes efter Lovbekendtgørelse nr. 1533 af 10. december 2015 af lov om miljøvurdering af planer og programmer. Loven gennemfører EU-direktiv 2001/42/EF om vurdering af bestemte planers og programmets indvirkning på miljøet.

Loven foreskriver, at der skal foretages miljøvurderinger af planer og programmer, hvis gennemførelse kan få væsentlig indvirkning på miljøet. Loven retter sig til de statslige, regionale eller kommunale myndigheder, som i henhold til lovgivningen er forpligtigede til at udarbejde en plan eller et program, som kan få væsentlig indvirkning på miljøet. Det drejer sig især om planer indenfor en række sektorer, som fastlægger rammer for fremtidige anlæg samt om planer, som kan påvirke et udpeget internationalt naturbeskyttelsesområde væsentligt.

Der er med loven indført pligt for myndighederne til at foretage miljøvurdering af disse planer og programmer samt til at inddrage relevante miljømyndigheder for at få fastlagt omfanget og indholdet af miljøvurderingerne – også kaldet en scoping. Myndigheder og offentligheden skal efterfølgende høres om udkast til plan eller program og om de udarbejdede miljørapporter.

### HØRING AF BERØRTE MYNDIGHEDER

I forbindelse med scoping er der, i perioden fra den 7. september til den 29. september 2016, foretaget en høring af berørte myndigheder som er afgrænset til Naturstyrelsen/Erhvervsstyrelsen, Museum Vestsjælland, EnerginetDK samt Slagelse Kommunes egne myndighedsområder herunder SK Forsyning A/S



OMRÅDEAFGRÆNS-

## INDHOLD

1 INDHOLD OG FORMÅL	3
2 SAMMENFATNING – IKKE TEKNISK RESUMÉ	5
3 STATUS I OMRÅDER DER KAN BLIVE BERØRT	9
4 OVERORDNEDE MILJØMÅL	10
5 PLANLÆGNINGENS MILJØPÅVIRKNINGER	12
6 AFVÆRGEFORANSTALTNINGER	22
7 ALTERNATIVER TIL PLANLÆGNINGEN	23
8 OVERVÅGNING	25
9 BEGRÆNSNINGER I MILJØRAPPORTENS METODE	26
BILAG A	27

## 1 INDHOLD OG FORMÅL

I henhold til "Lov om Miljøvurdering af Planer og Programmer" skal en lokalplan og/eller kommuneplan, der kan medføre en væsentlig påvirkning af miljøet, ledsages af en miljørapport, som beskriver denne påvirkning.

Lokalplan nr. 1163 med Tillæg nr. 37 til Kommuneplan 2013 for genbrugsplads ved Slagelse Landevej i Korsør udlægger området til erhvervsformål, som skal muliggøre etablering af genbrugsplads. Endvidere skal lokalplanen forebygge miljøkonflikter, fastlægge tilkørselsforhold til området samt sikre en god indpasning i overgangen til det åbne land.

For yderligere beskrivelse af planens indhold henvises til lokalplandokumentet.

I en screening af miljøpåvirkningerne, er det vurderet, at planlægningens forventede påvirkning af miljøet i form af støj, trafikbelastning, jordforurening samt påvirkningen af det lokale landskab vil være væsentlig. Der skal derfor redegøres for lokalplanens miljøpåvirkninger i en miljørapport.

Det er vurderet, hvilke miljøforhold som er relevant at inddrage i nærværende miljørapport i en såkaldt "scoping". Denne vurdering er udsendt i høring hos myndigheder, hvis område berøres af planlægningen. Heri lægges der særlig vægt på:

- Menneskers sundhed – trafik og støj
- Jordbund og vand - grundvand og afledning af overfladevand samt risiko for forurening af jord og grundvand
- Landskab
- Fauna, flora og biologisk mangfoldighed
- De sammenlagte effekter

Høringen af berørte myndigheder har ikke givet anledning til at inddrage yderligere miljøforhold i miljøvurderingen.

Scoping indgår som Bilag A til miljørapporten.

I henhold til loven skal miljørapporten bygge på eksisterende, tilgængeligt materiale. Loven stiller ikke krav om, at der skal gennemføres nye miljøundersøgelser.

*Miljørapporten er udarbejdet af Slagelse Kommunes planafdeling i samarbejde med LIFA Plan*





## OVERSIGTSKORT



Luftfoto med planafgrænsning



## 2 SAMMENFATNING – IKKE TEKNISK RESUMÉ

### Status i områder der bliver berørt

#### Eksisterende, relevante miljøproblemer

##### Trafik

Der er en årsdøgnstrafik på ca. 5050 køretøjer på Slagelse Landevej, hvor den højst tilladte hastighed er 80 km/t. Der er ikke registreret uheld på strækningen de seneste 5 år.

##### Støj

Den eksisterende trafik medfører en vis støjbelastning i området.

##### Landskab

Landskabet er præget af tekniske anlæg med vej, vindmøller, rensningsanlæg, el-transmissionsledninger og transformatorårn.

#### Miljømål

Planlægningen vurderes ikke at være i konflikt med de overordnede miljømål, som er formuleret i kommunens Planstrategi 2015, Kommuneplan 2013 og Agenda 21-strategi.

### Planlægningens miljøpåvirkninger

#### Befolkning og menneskers sundhed

##### Trafik

De forventede 200.000 årligt besøgende samt 1.500 lastbiltransporter vil medføre en stigning i trafikken på Slagelse Landevej.

For at den øgede trafik til genbrugspladsen kan afvikles uden væsentligt øget risiko for trafik-sikkerheden, etableres et kanaliseringssanlæg ved pladsens tilkørsel og hastigheden nedsættes fra 80 til 60 km/t på strækningen.

##### Støj

Trafikken og aktiviteterne på genbrugspladsen vil belaste omgivelserne med støj. Der er udført støjberegning for genbrugspladsens aktiviteter. Den viser, at med et omgivende støjværn, som fastlægges i lokalplanen, vurderes det, at virksomhedsstøjen fra genbrugspladsen kan overholde Miljøstyrelsens vejledende grænseværdier på alle tidspunkter.



### *Luftforurening*

Visse former for affald og aktivitet i området kan medføre lugt, støvgener eller forurening – fx rådne haveaffald, beton og byggematerialer, maling og kemikalier samt brug af motordrevne køretøjer og redskaber. Virksomhedens miljøgodkendelse vil kræve foranstaltninger, der sikrer, at disse gener kan undgås eller minimeres.

### *Risiko*

Krav i virksomhedens miljøgodkendelse sikrer, at der ikke vil være en særlig risiko for eksplosion, farlige udslip eller lignende, der kan medføre risiko for mennesker.

### **Biologisk mangfoldighed, plante- og dyreliv**

Områdets anvendelse til landbrugsareal giver ikke gode muligheder for et varieret dyre- og planteliv. En del af arealet har gennem en årrække været udyrket, og her er en mere varieret vegetation, som også tiltrækker insekter og andre mindre dyr. Området vurderes ikke at udgøre levested for særligt truede og beskyttede arter.

Planlægningens krav om beplantning vil udgøre en ny biotop, som vil give nye levesteder og tilgodese spredning af dyre- og plantearter.

### **Landskab**

Realisering af planlægningen vil påvirke landskabet. Med planlægningens krav om omgivende beplantning vil anlægget knytte sig til rensningsanlæggets beplantede voldanlæg. Hermed bliver planlægningens påvirkning af det i forvejen teknisk prægede landskab begrænset.

### **Grundvand og jordforurening**

Der vil på pladsen håndteres stoffer, som ved spild kan nedsive og medføre forurening af jord og grundvand. Virksomhedens miljøgodkendelse vil stille særlige vilkår, der sikrer mod spild og forebygger, at miljøfremmede stoffer kan nedsive til jord og grundvand. Hermed vurderes risikoen for forurening af jord og grundvand at være minimeret.

### **Overfladevand**

I henhold til spildevandsplanen og virksomhedens miljøgodkendelse skal overfladevand fra nedbør sikres mod udvaskning og forurening, før det kan nedsives eller ledes til spildevandssystem. Hvis rent vand udledes til vandløb, kan der være krav om, at det skal ske igennem forsinkeldebassin, så vandløb ikke belastes af for store vandmængder på én gang.



### **Klima**

Køretøjer til og på genbrugspladsen vil medføre øget udledning af CO<sub>2</sub>, der bidrager til global opvarmning. Hvis pladsen ikke kan ligge her, vil trafikken imidlertid foregå andre steder med ca. samme udledning til følge.

Genbrugspladsen muliggør, at bl.a. køleskabe, fryserne, køleanlæg mv. kan afleveres og håndteres miljømæssigt forsvarligt, så deres indhold af meget kraftige drivhusgasser ikke kommer ud i atmosfæren.

### **Affald**

Etablering af genbrugspladsen sikrer, at affald indsamles, genanvendes eller destrueres miljømæssigt forsvarligt.

### **Materielle goder**

Pladsen sikrer genanvendelse af en række produkter til gavn for såvel miljø, økonomi og resourceforbrug.

Planlægningen vurderes ikke at påvirke lokale værdier eller væsentligt at begrænse erhvervsudøvelse i lokalområdet.

### **Indbyrdes forhold mellem miljøpåvirkningerne**

Det vurderes, at den samlede miljøpåvirkning ikke vil være større end de ovennævnte miljøpåvirkninger tilsammen.

### **Afværgeforanstaltninger**

Trafiksikkerheden kan forbedres ved regulering af trafikken i forbindelse med til- og frakørsel til virksomheden – fx ved etablering af kanaliseringsanlæg, som planlægningen kræver.

Støj kan begrænses ved anvendelse af teknologier, som afgiver mindre støj og ved afskærmning, som krævet i lokalplanen.

Forurening af jord- og grundvand kan afværges ved at etablere belægnings, der muliggør opsamling ved spild.



Når anlægget afskærmes af tæt beplantning, som krævet i lokalplanen, vil påvirkningen af landskabet begrænses.

## Alternativer til planen

### Hvis lokalplanen ikke gennemføres - 0-alternativet

Hvis planlægningen ikke gennemføres, vil det ikke være muligt at placere virksomheden på stedet. De beskrevne miljøpåvirkninger vil hermed ikke ske.

### Andre undersøgte alternativer

Der har i processen været undersøgt følgende alternative placeringer: Korsør Nord v. Reska-vej/Ørnumvej, Korsør Nord v. Tårnborgvej og Vemmelev Genbrugsplads.

Byrådet har valgt den aktuelle plads, da den bedst tilgodeser både brugerne i Vemmelev og Korsør.

### Overvågning

Overvågning sker gennem varetagelse af kommunens myndighedsopgaver i forhold til gældende miljølove, naturbeskyttelseslov, byggelov og planlov.

Der vurderes ikke at være behov for yderligere overvågning.

### Begrænsninger i miljørapporten

I henhold til miljøvurderingsloven bygger miljørapporten på eksisterende viden, og der er ikke foretaget nye undersøgelser af bl.a. plante- og dyreliv eller beregning af støjpåvirkningen fra trafikken til og fra genbrugspladsen.

## 3 STATUS I OMRÅDER DER KAN BLIVE BERØRT

---

### LOKALPLANOMRÅDET

Lokalplanområdet anvendes ved planens udarbejdelse som landbrugsareal. Umiddelbart øst for området ligger et eksisterende rensningsanlæg bag høje volde. Nordvest for området løber Slagelse Landevej.

Øst for området ligger en mindre sø.

### EKSISTERENDE, RELEVANTE MILJØPROBLEMER

#### Trafik

Slagelse Landevej er noget trafikeret med en årsdøgntrafik på 5.050 køretøjer. Der er på stedet en hastighedsbegrænsning på 80 km/t. Gennemsnitshastigheden er målt til 83,9 km/t. 19,5 % kører mere end 10 % over hastighedsgrænsen.

På den aktuelle del af Slagelse Landevej har der de seneste 5 år ikke været registreret trafikuheld.

#### Støj

Den eksisterende trafik medfører støjgener for boliger langs vejen og for det nærliggende kolonihaveområde "Norhaverne".

#### Landskab

Landskabet omkring lokalplanområdet er præget af andre tekniske anlæg. Øst for lokalplanområdet ligger et rensningsanlæg afskærmet af høje, beplantede volde. Bag rensningsanlægget løber to el-transmissionsledninger. Omkring området ses desuden flere vindmøller.



## 4 OVERORDNEDE MILJØMÅL

---

### KLÆDT PÅ TIL FREMTIDEN - PLANSTRATEGI 2015

#### **Bæredygtighed**

Vi tager hånd om en bæredygtig udvikling og prioriterer at nedsætte ressourceforbruget, hvor det giver mening, Vi tænker bæredygtighed ind de steder, hvor der er potentialer for erhvervsudvikling.

### KOMMUNEPLAN 2013

#### **Affald**

Affald skal helst genanvendes, og det, der ikke kan genanvendes, skal brændes og udnyttes til energi. Det affald, der ikke kan brændes, skal deponeres.

#### **Støj**

Støj kan ikke undgås. Men gennem planlægning skal vi sikre, at der er rimelige forhold for både det, der støjer, og det der ligger rundt om. Det gælder, hvad enten der er tale om virksomheder, veje, jernbaner, flyvepladser, vindmøller, skydebaner eller forsvarrets øvelsesområder.

#### **Natur**

Naturen og landskabet er et omdrejningspunkt for Slagelse Kommune. Landskabet er storslået, naturen er rig, og tilsammen giver alt det grønne et perfekt udgangspunkt for at bo og leve i Sjællands sydvestlige hjørne. Vi skal både beskytte og benytte.

#### **Landskab**

Slagelse Byråd ønsker med sin vision at sikre kystområderne og udnytte dens muligheder for rekreation og smukke oplevelser.

Slagelse Kommune vil med den nye landskabsplanlægning sikre, at planlægning i det åbne land styrkes, samt at der i øvrig sektorplanlægning gives mulighed for i højere grad at integrere landskabsinteresser.

## AGENDA 21 STRATEGI

### Bæredygtighed

Målsætningen 'Fej for egen dør' indebærer, at vi vil gå foran og være det gode eksempel.

Byrådet vil efterspørge klimavenlige og bæredygtige løsninger, fx i kommunens bygninger, og ved udbud og indkøb.

### Klima

Slagelse Kommune skal frem til 2020 reducere udledningen af CO2 med 20 % inden for kommunens geografiske område.

### Natur

Byrådet vil fremme den biologiske mangfoldighed gennem fortsat naturbevaring, naturpleje og naturgenopretning

## PROJEKTETS FORHOLD TIL MILJØMÅLENE

Planlægningen vurderes ikke at være i modstrid med ovennævnte miljømål.





## 5 PLANLÆGNINGENS MILJØPÅVIRKNINGER

Miljøstyrelsen har fastlagt standardvilkår K211 for genbrugspladser, som der er udgangspunkt for den miljøgodkendelse, som genbrugspladser skal have som grundlag for deres virksomhed. Når der i det følgende henvises til virksomhedens miljøgodkendelse, vil der blive stillet krav heri i henhold til disse standardvilkår.

### 5.1 BEFOLKNING OG MENNESKERS SUNDHED

#### Trafik

Etablering af genbrugsstationen vil medføre en væsentligt øget trafik til og fra området. Det drejer sig dels om privatbiler, som afleverer affald til genbrugspladsen, og dels om lastbiler som transporterer affaldet væk fra området samt afleverer nye containere til genbrugsstationen.

Der forventes ca. 200.000 besøgende pr. år, hvilket svarer til 70 privatbiler pr. time. En stor del af disse kørsler vil ske i weekenden, hvor der forventes ca. 90 biler pr. time. Herudover forventes ca. 1.500 tunge køretøjer om året svarende til 6 lastbiltransporter på hverdage.

Lokalplanen forudsætter, at der etableres et kanaliseringsanlæg ved tilkørslen fra Slagelse Landevej som forudsætning for ibrugtagning af ny bebyggelse i området. Det skal sikre en funktionel og trafiksikker afvikling af trafikken til området, og at trafikken på Slagelse Landevej ikke forsinkes af køretøjer, der skal ind til genbrugspladsen.

Der planlægges en nedsættelse af hastigheden på strækningen fra 80 km/t til 60 km/t.

#### Vurdering

Planlægningens realisering vil medføre en væsentligt øget trafik i området og etablering af et nyt, trafikeret kryds på Slagelse Landevej.

Med etablering af et kanaliseringsanlæg samt nedsættelse af hastigheden, vurderes det, at anlægget kan realiseres uden væsentlig risiko for trafiksikkerheden i området.

#### Støj

Den øgede trafik til og fra området samt aktiviteterne på genbrugspladsen vil medføre støjbidrag til omgivelserne.

Støjen fra genbrugspladsens aktiviteter vil omfatte:

- Kørsel med personbiler, 70 stk. pr. time (30 % ekstra i weekend 91 stk.).
- Kørsel med personbiler til haveaffaldsplads 17,5 stk. pr. time (22,75 stk. pr. time i weekenden, heraf 1/5 om aftenen efter kl. 19).
- Kørsel med lastvogn, 6 stk./dag – hverdage.
- Aflæsning af beton, tegl, træ mv. i containere.
- Aflæsning af metal i containere (20%).
- Aflevering af haveaffald (50%).
- Aflevering af brændbart og pap mv. i komprimatorer.
- Kørsel med rendegraver 1 time pr. dag i dagtimerne.

Genbrugspladsen er åben mandag - søndag i tidsrummet fra kl. 09-17. Haveaffaldspladsen er døgnåben.



Figur 1: Beregningspunkter fra støjrapport udført af 103 - Rådgivende Ingeniører.





Der er udført støjberegninger af virksomhedsstøjen i en støjrapport udført af 103 - Rådgivende Ingeniører. Den viser følgende resultater for fem beregningsskemaer ved henholdsvis 1) bolig Norvej 2, 1a) bolig Norvej 4, 2) bolig Møllevvej 23, 3) nærmeste kolonihave ved Norhaverne 75 og 4) bolig Næstved Landevej jf. figur 1.

Tabel 1.1: Beregnet støjbelastning  $L_r$  i dB(A) re. 20  $\mu$ Pa – med impulstillæg for genbrugsplads.

$L_r$	Hverdage			Lørdag				Søndag		
	Dag	Aften	Nat	Form.	Efterm.	Aften	Nat	Dag	Aften	Nat
1	44,2	0	0	37,9	38,1	0	0	39,3	0	0
1a	44,4	0	0	38,1	38,3	0	0	39,5	0	0
2	36,9	0	0	29,3	29,5	0	0	30,7	0	0
3	35,1	0	0	28,8	29	0	0	30,3	0	0
4	36,5	0	0	34,4	34,6	0	0	35,8	0	0

Tabel 1.2: Beregnet støjbelastning  $L_r$  i dB(A) re. 20  $\mu$ Pa – med impulstillæg for haveaffaldsplads.

$L_r$	Hverdage			Lørdag				Søndag		
	Dag	Aften	Nat	Form.	Efterm.	Aften	Nat	Dag	Aften	Nat
1	37,6	17,3	0	35,6	37,5	0	0	37,8	18,4	0
1a	34,5	15,5	0	33	34,7	0	0	35,1	17,1	0
2	29,7	13,7	0	28,6	29,6	0	0	30,4	14,9	0
3	30,6	12,9	0	29,1	30,4	0	0	31	14	0
4	27,2	11,5	0	26,2	27,2	0	0	28	12,8	0

$L_r$  er det energiækvivalente støjniveau  $L_{Aeq}$  med et tillæg for væsentlig impulsstøj. De vejledende støjgrænser skal vurderes i forhold til denne metode.

Tabel 2: Vejledende grænseværdier for virksomhedsstøj.

Anvendelse	Dag	Aften og helligdage	Nat
Områder for blandet bolig- og erhvervsbebyggelse, centerområder, nabobeboelse i det åbne land	55 dB	45 dB	40 dB
Sommerhusområder og offentlige tilgængelige rekreative områder. Særlige naturområder.	40	35	35
Erhvervs- og industriområder.	70	70	70

Der er ikke udført beregninger af vejstøjen.

Tabel 3: Vejledende grænseværdier for vejstøj.

Anvendelse	Vejledende støjgrænse
Boligområder (boligbebyggelse, daginstitutioner m.v., udendørs opholdsarealer)	58 dB

## Vurdering

Tabel 4.1: Oversigt over margenen til grænseværdien for virksomhedsstøj (dB) genbrugsplads.

$\Delta$	Hverdage			Lørdag				Søndag		
	Dag	Aften	Nat	Form..	Efterm.	Aften	Nat	Dag	Aften	Nat
1	-0,8	-	-	-7,1	-1,9	-	-	-0,6	-	-
1a	-0,6	-	-	-6,9	-1,7	-	-	-0,5	-	-
2	-18,1	-	-	-25,7	-15,5	-	-	-14,3	-	-
3	-4,9	-	-	-11,2	-6,0	-	-	-4,8	-	-
4	-18,5	-	-	-20,6	-10,4	-	-	-9,2	-	-

Tabel 4.2: Oversigt over margenen til grænseværdien for virksomhedsstøj (dB) haveaffaldsplads.

$\Delta$	Hverdage			Lørdag				Søndag		
	Dag	Aften	Nat	Form..	Efterm.	Aften	Nat	Dag	Aften	Nat
1	-7,4	-22,7	-	-9,4	-2,5	-21,6	-	-2,2	-21,6	-
1a	-10,5	-24,5	-	-12,0	-5,4	-22,9	-	-5,0	-22,9	-
2	-25,2	-31,3	-	-26,4	-15,3	-30,1	-	-14,6	-30,1	-
3	-9,4	-22,1	-	-10,9	-4,6	-21,1	-	-4,0	-21,1	-
4	-27,8	-33,5	-	-28,7	-17,9	-32,2	-	-17,1	-32,2	-

Tabel 4.1 og 4.2 viser en oversigt over beregningspunkterne 1 til 4 i dB i forhold til grænseværdien for hhv. genbrugsplads og haveaffaldsplads, hvor usikkerheden tages i betragtning. Da man ikke må anvende usikkerheden i en planlægningssituation skal markerede grå felter for henholdsvis lørdag eftermiddag og søndag betragtes som overskridelser af grænseværdierne. For alle øvrige tidspunkter og beregningspunkter kan de vejledende grænseværdier overholdes.

Der vil derfor blive foretaget justeringer af projektets støjgivende aktiviteter samt eventuelt etableres støjværn ved de belastede punkter, så det sikres, at de vejledende grænseværdier overholdes.

Der er ikke foretaget beregninger af trafikstøjen fra den øgede trafik på Slagelse Landevej, som vil medføre et forøget støjbidrag.



Kravene til genbrugsstationens støjbidrag vil nærmere blive fastlagt i en miljøgodkendelse for virksomheden.

### **Luftforurening, Lugt- og støvgener**

Genbrugspladsen vil modtage affald, som kan medføre støvgener, lugtgener eller forurening som fx beton, jord og byggematerialer, haveaffald og miljøfremmede stoffer som malinger, opløsningsmidler og asbestholdigt materiale. Ved aflevering på genbrugspladsen sikres det, at sådanne affaldsprodukter opbevares og bortskaffes uden at ende som forurening i miljøet. Disse stoffer vil imidlertid også udgøre en miljørisiko i håndteringen på genbrugspladsen.

#### *Luftforurening*

Der vil i virksomhedens miljøgodkendelse blive stillet særlige vilkår for modtagelse og opbevaring af luftforurenende stoffer, så de kan håndteres miljømæssigt forsvarligt og bortskaffes uden, at der sker væsentlige emissioner til luften.

Trafikken til genbrugspladsen samt brug af motordrevne redskaber og køretøjer til pladsens drift vil medføre emissioner til luften.

#### *Lugt*

Visse former for affald kan medføre lugtgener. Det kan fx dreje sig om rådne haveaffald.

### **Vurdering**

Ved håndtering af de former for affald, der kan medføre lugt- og støvgener, som det bliver foreskrevet i virksomhedens miljøgodkendelse, vil disse gener reduceres til et minimum, som ikke vurderes at medføre belastning i omgivelserne.

Luftforureningen fra trafik og brændselsdrevne maskiner vil på grund af områdets åbne placering hurtigt sprede og fortyndes, så det ikke vil være til gene for de nærmeste omgivelser. Hvis det ikke sker på den valgte placering, vil denne forurening forekomme andre steder, hvor affaldet skal samles og håndteres.

Særlige miljøfremmede stoffer vil håndteres og bortskaffes efter virksomhedens miljøgodkendelse, som sikrer, at det sker miljømæssigt forsvarligt. På den baggrund vurderes der ikke at være risiko for væsentlige emissioner til miljøet.





### Risiko

Genbrugsstationen vil modtage mindre mængder af affald, der kan betragtes som farligt. Dette affald som fx kemikalier, asbestholdigt materialer, akkumulatorer mv. opbevares og håndteres efter særlige retningslinjer, som fastlægges i virksomhedens miljøgodkendelse. På den baggrund vurderes genbrugspladsen ikke at udgøre en risiko for omgivelserne.

### 5.2 BIOLOGISK MANGFOLDIGHED, PLANTE- OG DYRELIV

Arealet mellem renseanlægget og Slagelse Landevej fremstår som uopdyrket i gennem en årrække. Det resterende areal udgøres af dyrket mark, som ikke giver mulighed for et varieret dyre- og planteliv.

Der er i 2008 meddelt 15 års genopdyrkningsret til arealet mellem renseanlægget og Slagelse Landevej. Det betyder, at selv om vegetationen med tiden kan karakteriseres som § 3-beskyttet natur, bliver området ikke omfattet af beskyttelsen.

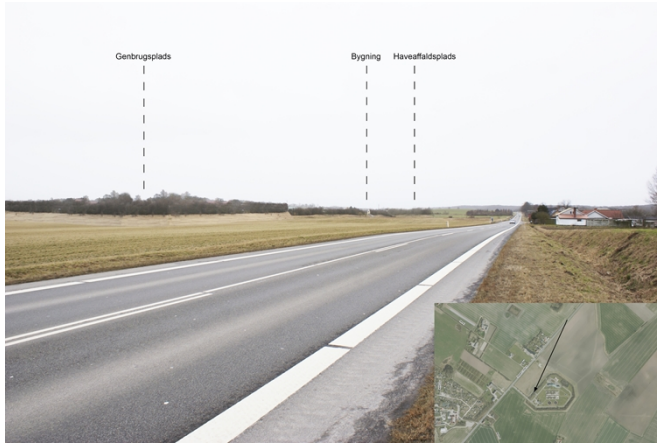
Kommunens naturgruppe har den 12. august 2016 foretaget en besigtigelse af området.

Vegetationen i det udyrkede areal har en brakmarkslignende karakter, hvor der blev registreret følgende plantearter: Agertidsel, almindelig knopurt, almindelig rajgræs, cikorie, draphavre, eng brandbæger, fandens mælkebøtte, foder lucerne, gulerod, gul kløver, horsetidsel, hvid stenkløver, kruset skræppe, lav ranunkel, mark stenkløver, merian, musevikke, pastinak, rød kløver, rød svingel, sump-kællingetand.

Der blev ved besigtigelsen set følgende insekter: syvpletet mariehøne, kålsommerfugl, almindelig blåfugl og almindelig bærtæge. Der er formentlig en lang række andre insekter på lokaliteten.

Der er ikke registreret særligt beskyttede arter, som er opført på habitatsbekendtgørelsens bilag IV eller den såkaldte "rødliste" over truede arter.

Lokalplanen stiller krav om, at genbrugspladsen skal omgives af et beplantet bufferareal, der af hensyn til støjdemningen fra pladsens aktiviteter vil udgøres af beplantet støjværn – formentligt i form af en vold. Disse værn/volde vil sammen med volden omkring rensningsanlægget udgøre en særlig biotop, som vil tilgodesse levesteder og spredning for dyre- og plantearter.



Figur 2 visualisering af anlægget set mod sydvest.



Figur 3 visualisering af anlægget set mod sydøst.



## Vurdering

Det vurderes at lokaliteten ikke er et egnet yngle- eller rastested for bilag IV-arter, og at planlægningens realisering ikke vil medføre væsentligt forringede muligheder for dyre- og planteliv.

## 5.3 LANDSKAB

Realisering af planlægningen vil medføre påvirkning i oplevelsen af det lokale landskab. Set udefra vil anlægget - i lighed med rensningsanlægget - være helt omgivet af beplantning. Den landskabelige oplevelse af anlægget vil således udgøres af en vis udvidelse af de beplantede voldanlæg, som i dag omgiver rensningsanlægget og præger området.

Bygninger og anlæg på genbrugspladsen vil ikke være synlige fra omgivelserne, når beplantning på voldene er etableret og udvokset, bortset fra en vis mulighed for indkik ad tilkørselsvejen.

Støjværn skal i henhold til lokalplanen etableres som forudsætning for ibrugtagning af bebyggelse. De skal beplantes og fremtræde grønne.

Visualiseringerne, som ses på figur 2-4, viser, at den afgrænsende støjvold og beplantning afskærmer bygninger og aktiviteter på genbrugspladsen og det eksisterende rensningsanlæg. Hermed sikres det, at anlægget indpasser sig i det omkringliggende landskab, når det opleves fra Slagelse Landevej. Det samme gør sig gældende, når anlægget betragtes fra landbrugsareaerne nord og øst for genbrugspladsen.

## Vurdering

Da området i forvejen er præget af tekniske anlæg, vil etablering af genbrugspladsen ikke medføre væsentlige ændringer i oplevelsen af det lokale landskab, når anlæggene afskærmes af de beplantede volde og knytter sig til rensningsanlæggets eksisterende voldanlæg.

## 5.4 GRUNDVAND OG JORDFORURENING

På genbrugspladsen håndteres stoffer, som kan udgøre en risiko for forurening af jord og grundvand, hvis stofferne ved uheld spildes på jorden. Det drejer sig bl.a. om brændstoffer fra maskiner, som anvendes i området, kemikalier samt materialer som bly, asbest, malede overflader mv., som afleveres på pladsen.

I virksomhedens miljøgodkendelse vil der blive stillet krav til belægninger, hvor sådanne stoffer og materialer opbevares og håndteres, som muliggør at eventuelt spild ved uheld kan opsamles, før det kan ned sive og forurene jord og grundvand eller belaste spildevandssystemet. Området er omfattet af almindelige drikkevandsinteresser.

### Vurdering

Med de krav som vil stilles i miljøgodkendelsen, vurderes det at planlægningens realisering ikke vil medføre væsentlig risiko for forurening af jord og grundvand.

Ved aflevering på genbrugspladsen, sikres det, at professionelle opbevarer og håndterer disse produkter miljømæssigt forsvarligt, hvilket sørger for at de ikke ender i miljøet og forurener jord og grundvandet. Det er til stor gavn for miljøet.

## 5.5 OVERFLADEVAND

Overfladevand på genbrugspladsen vil komme fra forskellige former for bebyggelse og belægning. For pladser, hvor der kan være risiko for, at der med afstrømning af nedbøren udvaskes miljøfremmede stoffer eller andre stoffer, som kan medføre forurening af vandmiljøet vil der i miljøgodkendelsen stilles krav om, at dette overfladevand skal gå igennem filtre i fx oliudskiller, sandfilter og lignende før det kan nedsives eller udledes, hvis det er helt rent eller sendes til rensningsanlæg, hvis der er behov for yderligere monitorering og/eller oprensning.

Overfladevand fra tage og andre belagte arealer kan behandles som rent overfladevand og nedsives, ledes til regnvandskloak eller sendes til recipient i henhold til kommunens spildevandsplan. Her kan eventuelt stilles krav om etablering af forsinkelsesbassin, så et eventuelt vandløb ikke belastes over sin bæreevne.

Det vurderes umiddelbart, at jordbundens lerindhold vil medføre vanskeligheder med at bortskaffe overfladevand ved nedsivning. Forholdet vil under projekteringen undersøges nærmere.

### Vurdering

Når overfladevand behandles efter vilkår i miljøgodkendelse og i henhold til spildevandsplanen, vurderes det at overfladevand fra planlægningsområdet kan håndteres uden væsentlig påvirkning af vandmiljøet i lokalområdet.



Figur 5 Vindmøller og transmissionsledninger i området. Set fra volden omkring rensningsanlægget.

Figur 4 visualisering af anlægget set mod nordøst



## 5.6 KLIMA

Trafikken til og fra planlægningsområdet samt i mindre grad brug af brændstofdrevne redskaber vil medføre udledning af drivhusgassen CO<sub>2</sub>, som bidrager til den globale opvarmning. Hvis det ikke sker på den valgte placering, vil denne udledning imidlertid forekomme andre steder, hvor affaldet skal samles og håndteres.

Trafikken til genbrugspladsen vil ikke kunne reduceres nævneværdigt ved brug af kollektiv trafik og cykeltransport, da disse transportformer kun tillader ret små mængder af affald, og vil derfor fortrinsvis have betydning for pladsens medarbejders transport til og fra arbejde.

Genbrugspladsen muliggør, at anlæg med CFC-gasser og andre meget kraftigt virkende drivhusgasser kan afleveres for en miljømæssig forsvarlig håndtering. Det kan fx være køleskabe, fryserne, aircondition samt andre køleanlæg.

### Vurdering

Alt i alt vurderes planlægningen at have en positiv virkning for klimaet, når stoffer med meget kraftig drivhusvirkning som kølemedier kan håndteres, så stofferne ikke trænger ud i atmosfæren.

## 5.7 AFFALD

Planlægningen medfører, at affaldsprodukter som indsamles og ved genanvendelse, forbrænding eller destruktion håndteres på den bedste måde i henhold til miljøbelastning og ressourceforbrug.

## 5.8 MATERIELLE GODER

Genbrugspladser muliggør genanvendelse af en lang række produkter og materialer, som afleveres på pladsen. Hermed kan såvel ressourcer som økonomiske forhold påvirkes positivt. Et mindre areal, som i dag anvendes til landbrug, vil udgå af landbrugsproduktionen.

Planlægningens miljøvirkninger vurderes ikke at påvirke lokal udøvelse af erhverv. Det vurderes heller ikke, at det vil medføre væsentlig påvirkning af det lokale miljø, så ejendomsværdier i området påvirkes væsentligt.

### **5.9 INDBYRDES FORHOLD MELLEM MILJØPÅVIRKNINGERNE**

Det vurderes, at planlægningen ikke vil generere væsentlige, særlige akkumulerede effekter af det indbyrdes forhold af ovennævnte miljøpåvirkninger, således at den samlede miljøpåvirkning af planlægningen bliver større end de enkelte parametre til sammen.

## 6 AFVÆRGEFORANSTALTNINGER

---

### 6.1 TRAFIK

Trafikmiljøet kan forbedres ved at etablere trafikregulerende anlæg, som etablering af det kanaliseringsanlæg, som lokalplanen kræver som forudsætning for ibrugtagning af ny bebyggelse.

### 6.2 STØJ

Støj fra genbrugspladsens aktiviteter kan reduceres ved brug af støjbegrænsende, ny teknologi samt ved den etablering af støjafskærmning, som kræves i lokalplanen.

### 6.3 JORD OG GRUNDVAND

Forurening af jord- og grundvand kan afværges ved, at der etableres belægnings, som forebygger, at spild af miljøfremmede stoffer nedsiver til jord og grundvand og medfører forurening. Disse foranstaltninger vil være et krav i virksomhedens miljøgodkendelse.

### 6.4 LANDSKAB

Landskabspåvirkningerne kan ikke fjernes med afværgeforanstaltninger, men anlægget vil virke mindre anmassende i landskabet, når anlægget afskærmes med beplantning, som falder naturligt ind i omgivelserne, som kræves i lokalplanen.



## 7 ALTERNATIVER TIL PLANLÆGNINGEN

---

### 7.1 0-ALTERNATIVET

Hvis planlægningen ikke gennemføres, vil det ikke være muligt at udvikle virksomheden på dette sted. De beskrevne miljøpåvirkninger vil hermed ikke finde sted her.

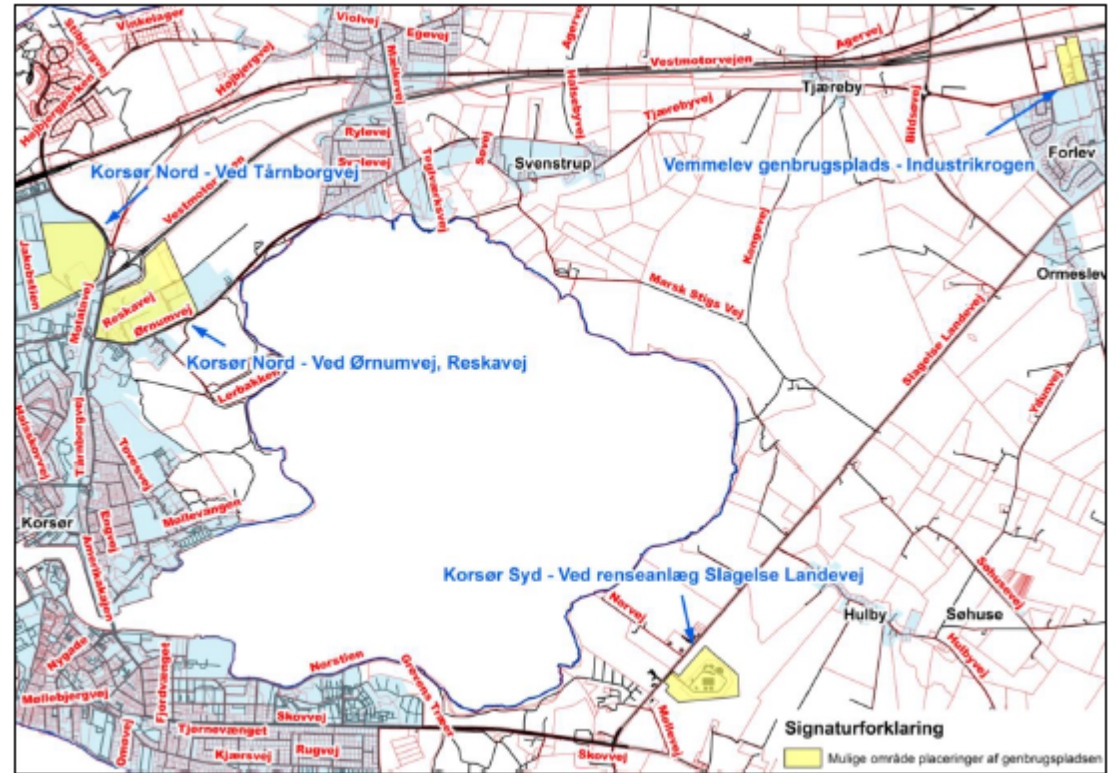
Det lokale landskab vil ikke påvirkes af nye anlæg, men da funktionerne må placeres på et andet sted, vil miljøpåvirkningerne i stedet ske her.

Hvis det medfører, at der ikke etableres en hensigtsmæssig beliggende genbrugsstation, kan det betyde, at den større mængde affald ikke genanvendes og håndteres miljømæssigt forsvarligt. Det kan medføre forurening af miljøet.

### 7.2 ALTERNATIVER

Der har i planlægningsprocessen været undersøgt yderligere tre placeringer af genbrugspladsen:

1. Korsør Nord v. Reskavej/Ørnumvej
2. Korsør Nord v. Tårnborgvej
3. Vemmelev Genbrugsplads



Figur 6 Undersøgte alternative placeringer af genbrugspladsen i Korsør og Vemmelev.

**Placering 1:** Blev vurderet hensigtsmæssig med hensyn til: pladskrav, støjforhold og planmæssige forhold. Der er længere transport fra Vemmelev.

**Placering 2:** Blev vurderet hensigtsmæssig med hensyn til: pladskrav og planmæssige forhold. Der er nærliggende boliger og længere transport fra Vemmelev.

**Placering 3:** Blev vurderet hensigtsmæssig med hensyn til: pladskrav og planmæssige forhold. Der er nærliggende boliger og længere transport fra Korsør, hvor de fleste brugere bor.

Byrådet har valgt placeringen ved Slagelse Landevej, da man vurderede, at man ved denne placering bedst kan tilgodese borgerne både fra Korsør og Vemmelev.

## 8 OVERVÅGNING

---

Ved bygge- og miljøsagsbehandlingen påser Slagelse Kommune, at lovgivning og planlægning bliver overholdt ved etablering af ny bebyggelse og anlæg. Herunder bl.a. byggelov, miljølov, jordforureningslov, naturbeskyttelseslov, museumslov og planlov.

Kommunen vil derfor tage affære, hvis man bliver opmærksom på ulovlige forhold. Lokale beboere og andre aktører i området har tillige mulighed for at henvende sig til kommunen eller politiet, hvis de mener, at lovgivningen overtrædes eller hvis f.eks. færdselsforhold ønskes ændret.

Der vurderes herudover ikke at være behov for yderligere overvågning.



## 9 BEGRÆNSNINGER I MILJØRAPPORTENS METODE

---

Som loven foreskriver, er miljørapporten udarbejdet på grundlag af kendte, eksisterende oplysninger. Der er i forbindelse med rapporten således ikke udarbejdet nye undersøgelser.

Der er bl.a. ikke lavet undersøgelser i form af:

- Dyre- og planteliv i lokalplanområdet.
- Beregninger af støjpåvirkningen fra trafikken til og fra genbrugspladsen.

# BILAG A

## Bilag A:

### Indhold i miljørapport - scoping for Tillæg nr. 37 til Kommuneplan 2013 og Lokalplan 1163 Genbrugsplads ved Slagelse Landevej, Korsør. Slagelse Kommune

jf. "Lov om miljøvurdering af planer og programmer, § 7 stk. 2 og Bilag 1"

A	Indhold og formål	Planlægningen skal muliggøre etablering af en genbrugsplads Syd for Slagelse Landevej i Korsør.	
B	Status, 0-alternativ	Status i området beskrives, og der redegøres for udviklingen, hvis anlægget ikke etableres – det såkaldte "0-alternativ"	
C	Status i områder, der kan blive berørt	Status i tilgrænsende områder, som eventuelt kan berøres af miljøpåvirkninger fra planlægningen beskrives.	
D	Eksisterende, relevante miljøproblemer	Beskrives – herunder: <ul style="list-style-type: none"> <li>▪ Påvirkninger fra trafik på Slagelse Landevej</li> <li>▪ Eventuelle miljøpåvirkninger fra det hosliggende rensningsanlæg</li> </ul>	
E	Evt. overordnede miljø-mål	Beskrives – herunder mål fra: <ul style="list-style-type: none"> <li>▪ Kommuneplan 2013</li> </ul>	
F	Indvirken på:	1 Biologisk Mangfoldighed	Beskrives
		2 Befolkning	Beskrives herunder: <ul style="list-style-type: none"> <li>▪ Støjpåvirkning</li> <li>▪ Trafikbelastning</li> <li>▪ Lugtgener</li> </ul>
		3 Menneskers sundhed	Beskrives
		4 Fauna	Beskrives
		5 Flora	Beskrives
		6 Jordbund	Beskrives: <ul style="list-style-type: none"> <li>▪ Evt. risiko for jordforurening</li> </ul>
		7 Vand	Beskrives
		8 Luft	Beskrives
		9 Klima	Beskrives
		10 Materielle goder	Beskrives
		11 Landskab	Beskrives
		12 Kulturarv	Ikke relevant. Beskrives ikke
		13 Det indbyrdes forhold mellem ovenstående faktorer (kumulativt)	Beskrives
G	Afværgeforanstaltninger	Beskrives	
H	Behandling af undersøgte alternativer	Beskrives	
I	Overvågning	Beskrives	
J	Ikke teknisk resumé	Udarbejdes	
	Scoping udført	2. september 2016	Johnny Christensen, LIFA Plan



LIFA PLAN

## KORTBILAG

Områdets afgrænsning er senere ændret.

