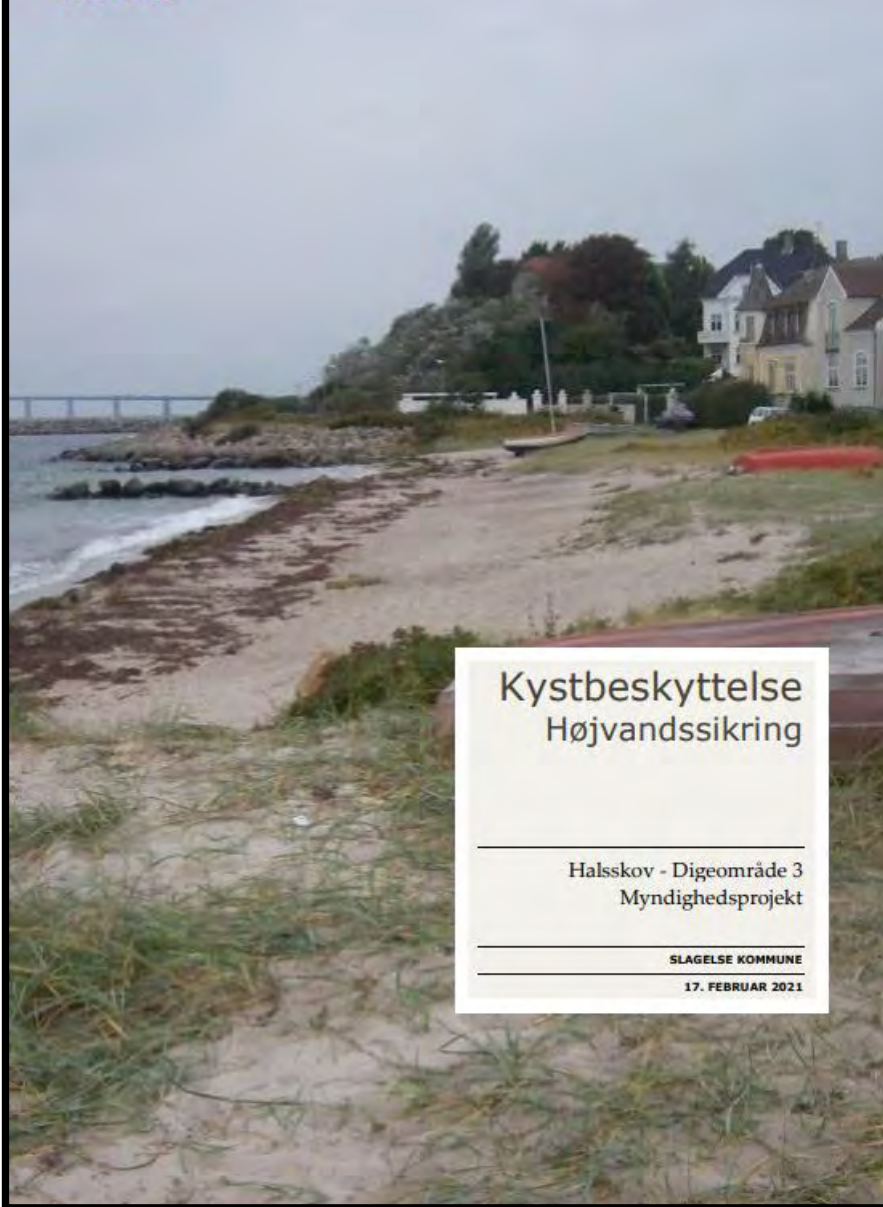


- offentlig høring 19. februar-19. marts '21

Kystbeskyttelse af Område 3, Halskov

Område 3 omfatter kvarteret mellem Strandvej og Revvej

NIRÁS



Kystbeskyttelse Højvandssikring

Halsskov - Digeområde 3
Myndighedsprojekt

SLAGELSE KOMMUNE
17. FEBRUAR 2021



VEDTÆGT

Digelaget Strandvej Halsskov

01-02-2021

HVAD ER EN HVIDBOG

Når Slagelse Kommune har udarbejdet et forslag til et kystbeskyttelsesprojekt og en vedtægt for et digelag, har berørte grundejere og andre interessenter, mulighed for at fremsende bemærkninger til indholdet. Det sker i høringsperioden, der finder sted, når Slagelse Kommune har godkendt, at projektet kan sendes i høring.

For at skabe overblik over tilbagemeldingerne, samler Slagelse Kommune de indkomne bemærkninger sammen i en hvidbog.

Bemærkningerne er gengivet på de næste sider i en forkortet version, men hovedbudskaberne er uændrede. Bemærkningernes fulde ordlyd ses bagest, hvor de er vedhæftet som bilag.

Hvidbogen forelægges Miljø-, Plan- og Landdistriktsudvalget inden projektet med digelagets vedtægt og bidragsfordeling godkendes endeligt.

PROJEKTFORSLAG – KYSTBESKYTTELSE AF OMRÅDE 3

Denne hvidbog vedrører kystbeskyttelsesprojektet og vedtægt for digelaget i Område 3, Korsør. Det samlede projektet omfatter:

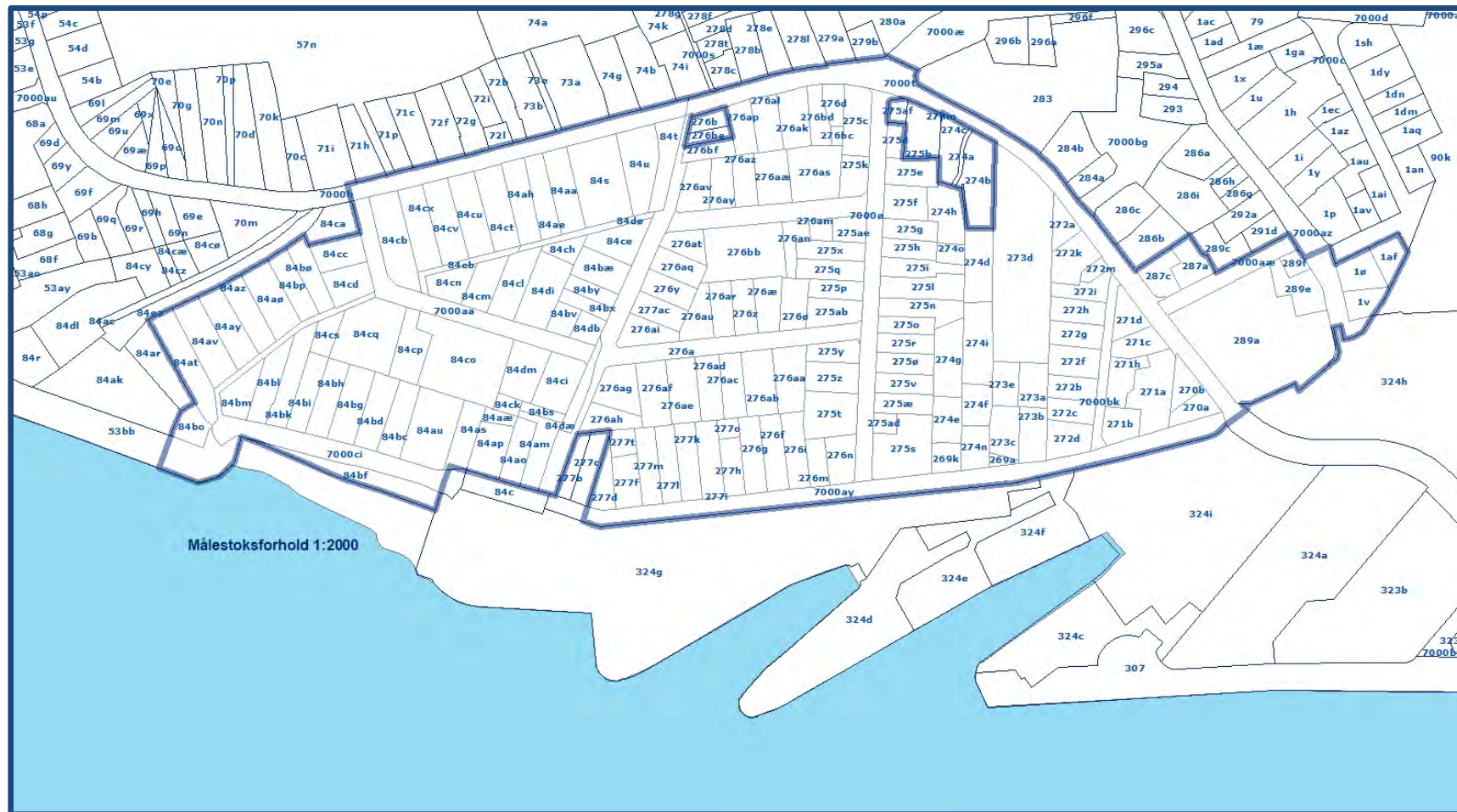
- Kystbeskyttelse, der sikrer området ved en oversvømmelse, som kan ske ved en 100 årshændelse,
- Afgrænsning af området der kan blive oversvømmet,
- Bidragsfordeling mellem kommunen, ledningsejere og ejere af fast ejendom,
- Vedtægt for digelaget.

Kystbeskyttelsens placering og det område der bliver beskyttet, fremgår af kortene på side 4-5.

Forslag til kystbeskyttelsesprojektet, bidragsfordelingen og digelagets vedtægt har været i offentlig høring fra 19. februar til 19. marts 2021.

Forslagene er sendt direkte til alle grundejere og ledningsejere, der bliver pålagt bidragspligt samt interessenter.

KORT OVER OMRÅDET DER BLIVER BESKYTTET



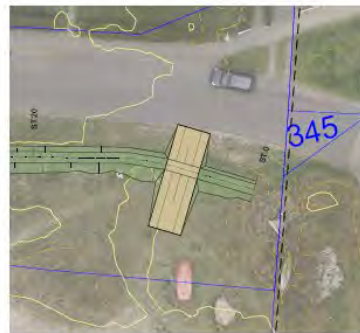
KORT OVER KYSTBESKYTTELSENS PLACERING



PLAN, 1:500
Område 3
0 10 20 30 40 50m



PLAN, 1:200
Vejbump, bredde 3,0m, Anlæg 1:20
0 5 10 15 20m



PLAN, 1:200
Overkørsel over dike, bredde 3,0m, Anlæg 1:15
0 5 10 15 20m

NOTE:

Koter er i m angivet i kotesystem DVR50
Løsningsmetode er i m
Koordinatsystem er UTM32
Droneopmåling udført af Nirás 2019.05.11
Ækvivalens mellem konturkurver er 25 cm

F1_K24_300 1

HENVISNINGER:

Snit: Se tegn nr. F1_K24_310.

SIGNATURER:

- Jordtjende
- Overkørsel
- Vejbumpe på sti
- Topkote
- Matr. grænse
- Matr. nummer
- Område grænse

1		2021-06-30		LEJ	KRO	KRO
Udgave	Beskyttelsesplan	Dato	Udført	Kunnet	Overl. af	
Rev.	Stapelise Kommune, Hølstov	Projekt nr.	1000010	Plan	Modifikationsnr.	
Brugs	Municipalproj. - Område 3	Tag. nr.				
Plan	Hølstovskov					F1_K24_300 1
Dato	2021-06-30	Udf. JAD/BJ	Korr. MUV	Godk. KRO	Mål 1:200, 1:200	8454320

NIRÁS

Søndermark 19, 3400 Albertslund
niras@niras.dk | tlf. 4610 0000

OVERSIGT

Slagelse Kommune har modtaget høringsvar fra følgende afsendere:

1. Kystdirektoratet, Højbovej 1, 7620 Lemvig (Kystbeskyttelsesprojektet)
2. Kystdirektoratet, Højbovej 1, 7620 Lemvig (Udkast til afgørelse om ikke VVM-pligt)
3. Museum Vestsjælland, Oldvejen 25C, 4300 Holbæk
4. Slots- og Kulturstyrelsen (Vikingskibs Museet), Fejøgade 1, 2. sal, 4800 Nykøbing Falster
5. Fiskeristyrelsen, Frejasvej 1, 4100 Ringsted
6. SK Forsyning A/S, Nordvej 6, 4200 Slagelse
7. TDC A/S, Teglholmsgade 1, 0900 København C
8. Korsør Antenneselskab A.M.B.A., Tårnborgevej 4, 4220 Korsør
9. Evida Syd A/S

Høringsvarene omhandler primært:

- Kystbeskyttelsesprojekternes kumulative effekt
- Kulturhistoriske interesser
- Partsfordeling med ledningsejere

SAMMENFATNING

På de næste sider er høringsvar gengivet i resumé og Slagelse Kommunens kommentarer er skrevet til højre.

	Resumé af bemærkninger	Slagelse Kommunes kommentarer
1.	Kystdirektoratet	
1.1	Kystdirektoratet har tidligere set på materialet til Område 3 i august 2020, og har ikke yderligere bemærkninger.	<i>Kystdirektoratet havde ingen bemærkninger til projektet i august 2020. Høringssvaret medfører ingen ændringer.</i>
2.	Kystdirektoratet	
2.1	Kystdirektoratet finder, at der i VVM-screeningen alene er taget højde for kumulation i forbindelse med støj m.v. i anlægsfasen. Der bør også tages højde for den kumulative effekt i forhold til, hvordan de tre projekter samlet set vil påvirke kystens udvikling, og i forhold til hvordan den samlede påvirkning af Natura 2000-området nr. 116 (det centrale Storebælt) vil være.	<i>VVM-screeningen og vurderingen er i sin helhed en vurdering af de tre projekters samlede (kumulative) effekter af de tre projekter. Det er nu tydeliggjort i vurderingen, at de tre projekter for henholdsvis Område 1, 2 og 3 samlet set ikke påvirker kystudviklingen og Natura 2000-området. Høringssvaret har ikke medført ændringer til projektet.</i>
3.	Museum Vestsjælland	
3.1	Museum Vestsjælland har ingen bemærkninger til VVM-screeningen. Digerne ændrer på landskabet udseende, men ændringerne er mindre drastiske end naturens processer i området. Cirka 70 meter vest for arealet er der registreret en mindre samling flinteredskaber, som er meget usikkert stedfæstet. Fundet er derfor ikke nærmere stedfæstet end Halsskov. Der vurderes ikke at være nogen åbenlyse arkæologiske interesser på landarealet. Museum Vestsjælland erindrer om, at Kommune/byråd jf. museumsloven § 24 stk. 2 er forpligtiget til at orientere bygherre/ejer om indholdet af museumslovens § 25 -27 senest ved udstedelsen af byggetilladelse.	<i>Projektet kræver ikke en byggetilladelse. Administrationen vil derfor senest i afgørelsen om kystbeskyttelsesprojektet orientere bygherre/digelaget om indholdet af museumslovens § 25 – 27. Høringssvaret medfører ingen ændringer. I afgørelsen om kystbeskyttelsesprojektet orienteres bygherre/digelaget om indholdet af museumslovens § 25 – 27.</i>

	Resumé af bemærkninger	Slagelse Kommunes kommentarer
4.	Slots- og Kulturstyrelsen (Vikingskibs Museet)	
4.1	<p>Vikingskibsmuseet skal i den anledning udtale, at der ikke er bemærkninger til det ansøgte.</p> <p>Ansøger bør dog, set i lyset af vragdele fundet i nærområdet (401433-18), være særligt opmærksom på Museumslovens § 29h stk.1, ifølge hvilken fund af spor af fortidsminder eller vrag gjort under anlægsarbejde straks skal anmeldes til Slots- og kulturstyrelsen og arbejdet standes.</p>	<p><i>Ingen kommentarer.</i></p> <p>Høringssvaret medfører ingen ændringer.</p> <p>I afgørelsen om kystbeskyttelsesprojektet gøres bygherre/digelaget opmærksom på museumslovens § 29h stk. 1.</p>
5.	Fiskeristyrelsen	
5.1	Fiskeristyrelsen har ingen kommentarer til sagen.	Høringssvar medfører ingen ændringer.
6.	SK Forsyning A/S	
6.1	<p>SK Forsyning A/S har ikke umiddelbart yderligere bemærkninger end det som fremgår af tidligere fremsendt høringssvar.</p> <p>SK Forsyning A/S ser frem til et godt samarbejde om beskyttelse af Korsør mod oversvømmelse.</p> <p>SK Forsyning A/S's tidligere bemærkninger:</p>	<p><i>Kommunen ser også frem til et godt samarbejde om beskyttelse af Korsør mod oversvømmelse</i></p> <p>Høringssvaret medfører ingen ændringer.</p>
6.2	Det bemærkes, at SK Forsyning A/S allerede har sikret deres anlæg mod stormflod.	<p><i>Kystbeskyttelsesprojektet sikrer hele området mod en fremtidig forventet 100-års højvandssituation frem til år 2050.</i></p> <p><i>Diget anlægges så hele området sikres ved en højvandssituation op til kote +2 m DVR90.</i></p> <p><i>Det er et større sikringsniveau end SK Forsyning A/S anlæg er sikret til på nuværende tidspunkt.</i></p> <p>Høringssvar medfører ikke ændringer.</p>

	Resumé af bemærkninger	Slagelse Kommunes kommentarer
6.	SK Forsyning A/S (fortsat)	
6.3	Når forsyningen pålægges bidrag, medfører det øget takster til ulempe for kunderne.	<i>Gentagne skader på tekniske anlæg ved stormflod vil også medføre øget takster og ulempe for kunderne.</i> Høringssvar medfører ikke ændringer.
6.4	Når projektet skal realiseres vil SK Forsyning A/S gerne i dialog med Slagelse Kommune for at sikre spildevandssystemet mod tilbagestrømning.	<i>Slagelse Kommune vil gerne i dialog med SK Forsyning for at sikre spildevandssystemet mod tilbagestrømning.</i> Høringssvar medfører ikke ændringer.
7.	TDC A/S	
7.	Det må afvises, at TDC kan pålægges bidrag, idet TDC ikke har fast ejendom i områderne og ikke opnår nogen fordel ved projektet. TDC henviser endvidere til brev til Slagelse Kommune af 17. juli 2018. TDC har følgende bemærkninger til "Hvidbogen" efter høringerne i 2018 og 2019 af henholdsvis kystbeskyttelsesprojektet og vedtægt for digelaget:	<i>Ingen kommentarer.</i>
7.1	TDC har dertil følgende bemærkninger til "Hvidbogen": <u>Slagelse Kommunes kommentar i hvidbog:</u> <i>"Det fremgår ikke af kystbeskyttelsesloven, at ejeren skal have fast ejendom inden for området, der bliver beskyttet. Det er vurderet, at TDC har fast ejendom, som f.eks. centraler og administrationsbygninger i tilknytning til områdets installationer, som gør at TDC opnår beskyttelse eller anden fordel af kystbeskyttelsesprojektet".</i>	<i>Kystbeskyttelsesloven giver mulighed for, at ejere af fast ejendom, som opnår beskyttelse eller anden fordel kan pålægges bidragspligt. Det enkelte bidrags størrelse fastsættes af kommunalbestyrelsen, jf. § 9a.</i>

	Resumé af bemærkninger	Slagelse Kommunes kommentarer
7.	TDC A/S (fortsat)	
7.1	<p><u>TDC skriver at:</u></p> <p>Det gøres gældende, at den faste ejendom skal være beliggende indenfor området, der bliver beskyttet, jf. kystbeskyttelseslovens § 9a. Det fremgår heraf, at den faste ejendom skal opnå en beskyttelse eller anden fordel "ved foranstaltningen".</p> <p>TDC har ikke fast ejendom i område 2 og 3, og opnår hverken en beskyttelse eller anden fordel ved projektet, jf. TDC's brev af 17. juli 2018. Slagelse Kommune opfordres til at redegøre nærmere for den nævnte vurdering af, at TDC har fast ejendom i tilknytning til områdets installationer, som gør, at TDC opnår beskyttelse eller anden fordel ved projektet.</p> <p>TDC's central i Korsør er beliggende i Baggade og er således placeret i væsentlig afstand fra område 2 og 3. Det må derfor afvises, at centralen opnår en beskyttelse eller anden fordel som følge af projektet.</p> <p>Hvis eksempelvis en ledning eller installation i Område 2 og 3 kommer til at stå under vand, vil det ikke påvirke centralen.</p>	<p><i>Miljø- og Fødevareklagenævnet har som eksempel i en afgørelse om kystbeskyttelse i Næsby Strand (NMK-451-00003) besluttet at omgøre bidragsfordelingen, så Slagelse Kommunen pålægges en bidragspligt, som ejer af tekniske installationer på kommunens parkeringsplads.</i></p> <p><i>Miljø- og Fødevareklagenævnet har endvidere i deres afgørelse af 9. oktober 2019 19/06109 og 19/06110 skrevet, at det er i overensstemmelse med loven at betragte ledninger som fast ejendom i forbindelse med bidragsfordelingen. Miljø- og Fødevareklagenævnet finder endvidere, at der er grundlag for at forsyningsselskaber skal bidrage som indirekte beskyttede.</i></p> <p><i>Det konkluderes derfor, at TDC har fast ejendom og forsyningsselskabet kan sættes i bidrag.</i></p> <p>Høringssvaret medfører ikke ændringer.</p>
7.2	<p>Slagelse Kommunes kommentar i hvidbog efter høring i 2018 og 2019:</p> <p><i>"Beregningsmæssigt er en tilslutning/installation fastsat til en værdi af 30.000 kr."</i></p> <p>Det må afvises, at en tilslutning/installation for TDC's vedkommende kan fastsættes til dette beløb. Slagelse Kommune opfordres til at redegøre nærmere for denne vurdering.</p>	<p><i>Slagelse Kommunen har inddraget Erhvervsstyrelsen.</i></p> <p><i>"Beregningsmæssigt er en tilslutning/installation fastsat til en værdi af 30.000 kr." i året 1996. Beløbet er fastsat efter standardtilslutningsbidraget for spildevand i betalingsloven "Bekendtgørelse af lov om betalingsregler for spildevandsforsyningsselskaber".</i></p> <p><i>Der er ikke et lovpligtigt tilslutningsbidrag på teleforsyninger som på spildevandstilslutninger.</i></p>

	Resumé af bemærkninger	Slagelse Kommunes kommentarer
7.	TDC (fortsat)	
7.2	<p>Efter TDC's vurdering er beløbet nærmere i omegnen af kr. 10.000 - 12.000. TDC opfordrer i øvrigt Slagelse Kommune til at inddrage Erhvervsstyrelsen, som er fagmyndighed for det pågældende område, og som kan bidrage med indsigt i omkostninger til infrastruktur.</p>	<p><i>Erhvervsstyrelsen kan derfor ikke opgive en pris på et tilslutningsbidrag på teleforsyning.</i></p> <p><i>Erhvervsstyrelsen har derfor opgjort prisen på installationsomkostningerne af tele-tilslutning til én ejendom ved at anvende kendte priser på bl.a. kabelrør og gravning.</i></p> <p><i>Installationsomkostningerne til en tele-tilslutning kan ligge omkring 5.500 kr. til en almindelig ejendom.</i></p> <p><i>Installationsomkostningerne kan dog ikke sammenlignes direkte med et tilslutningsbidrag til f.eks. en spildevandstilslutning, som kan ligge omkring 45.000 kr.</i></p> <p><i>Et tilslutningsbidrag er ikke kun udtryk for installationsomkostninger. Det er generelt meget forskelligt, hvor meget det koster at installere en forsyningsenheder.</i></p> <p><i>I bidragsfordelingen ligestilles alle forsyningselskaber og deres betydning for om et område fungerer, vægtes lige højt.</i></p> <p><u><i>De overordnede principper for partsfordeling i områderne:</i></u></p> <ul style="list-style-type: none"> <i>• Bidragsfordelingen udformes så simpelt og enkelt som overhovedet muligt,</i> <i>• Den skal være nem at efterregne,</i> <i>• Ses ud fra en helhed i projektet,</i> <i>• Den skal være solidarisk, hvor alle der drager nytte yder et bidrag.</i> <p><u><i>Overordnet princip for partsfordeling med ledningsejere:</i></u> <i>Værdien af en installation er fastsat til 30.000 kr.</i></p> <p><i>Herfra er det beregningsmæssigt fastlagt, at 30 kunders tilslutningsbidrag svarer til ca. 1.000.000 kroner, som kan sammenlignes med den tilsvarende værdi for en ejendom i Korsør i året 1996.</i></p> <p><i>En grundejer betaler to parter, hvis grund og ejendom bliver oversvømmet.</i></p>

	Resumé af bemærkninger	Slagelse Kommunes kommentarer
	TDC (fortsat)	
7.2		<p><u>Princip for partsfordeling med ledningsejere i Område 3:</u> Ud fra ovenstående betragtninger er det vurderet, at der med rimelighed kan tildeles to part for hver 30 kunder i området, der beskyttes af et kystbeskyttelses anlæg.</p> <p>Erhvervsstyrelsens opgørelse kan læses under høringssvaret punkt. 15.</p> <p>Høringssvaret medfører ingen ændringer.</p>
7.3	Som følge af ovenstående kan TDC ikke pålægges bidrag. TDC kan ikke tiltræde forslaget til partsfordeling og vedtægter.	<p>Slagelse Kommune vurderer på baggrund af ovenstående kommentar, at TDC har en materiel nytteværdi i form af sparede skader på installationer og et potentielt indtægtstab, som vil være forbundet med en oversvømmelse i området, hvis der ikke anlægges et kystbeskyttelses anlæg.</p> <p>Det vurderes, at TDC kan pålægges bidragspligt i kystbeskyttelsesprojektet samt medlemspligt af digelaget.</p> <p>Høringssvaret medfører ikke ændringer.</p>

	Resumé af bemærkninger	Slagelse Kommunes kommentarer
8.	Korsør Antenneselskab AMBA	
8.1	<p>Korsør Antenneselskab A.M.B.A. fastholder, tidligere holdning i forbindelse med høringsrunden.</p> <p>Korsør Antenneforening A.M.B.A. udtrykke deres positive holdning, og ser frem til et gensidigt forsat godt samarbejde.</p>	<p><i>Kommunen ser også frem til et fortsat godt samarbejde</i></p> <p>Høringssvaret medfører ingen ændringer.</p>
8.2	<p>Korsør Antenne Forening tidligere høringssvar:</p> <p>Antenneselskab er af den opfattelse, at det er urimeligt at pålægge deres forening bidragspligt i digeprojektet.</p> <p>Foreningen er alene skabt for at samle byens borgere med henblik på, at sikre en fornuftig og pris på en kabelløsning i et udkantsområde som Korsør.</p> <p>Foreningen har ingen fortjeneste på ydelser og foreningen er drevet af en frivillig, ulønnet bestyrelse.</p> <p>Konsekvens ved at blive sat i bidrag medføre, at foreningen mister konkurrence i forhold til øvrige leverandører og i værste fald blive nødsaget til at lukke antenneselskabet.</p> <p>Det er foreningens opfattelse, at regnemodellen er udarbejdet med det formål at få økonomien til at hænge sammen uden hensyntagen til, hvor relevant projektet er for fx antenneselskabet.</p>	<p><i>Kystbeskyttelsesloven giver mulighed for at ejere af fast ejendom, som opnår beskyttelse eller anden fordel kan pålægges bidragspligt. Det enkelte bidrags størrelse fastsættes af kommunalbestyrelsen, jf. § 9a.</i></p> <p><i>Kystbeskyttelsesloven giver også mulighed for at sætte ledningsejere i bidrag.</i></p> <p><i>Slagelse Kommune har besluttet at pålægge ledningsejere bidragspligt inden for de områder, der bliver beskyttet af kystbeskyttelses anlæg på Halskov.</i></p> <p><i>Slagelse Kommune vurderer, at ledningsejere har fordel af et kystbeskyttelses anlæg og der er udarbejdet en partsfordeling, der tager udgangspunkt i virksomhedens kundegrundlag.</i></p> <p><i>Alle ledningsejere i området bidragsfordeles efter samme princip for at give retfærdig partsfordeling, og alle forsyninger har lige stor betydning i området.</i></p> <p>Høringssvaret medfører ingen ændringer.</p>

	Resumé af bemærkninger	Slagelse Kommunes kommentarer
9.	Evida Syd A/S	
9.1	<p>Tidligere har Evida været inddraget i to andre kystsikringsprojekter, hvor det ene projekt minder meget om de aktuelle projekter i Slagelse Kommune ved Korsør. Dette er et kystsikringsprojekt i Solrød Kommune.</p> <p>Det beløb, som Evida og andre ledningsejere er blevet pålagt i Solrød Kommune er meget mindre, og derfor vedlægges denne afgørelse.</p> <p>I kystsikringsprojektet i Solrød Kommune skal Evida betale 872 kr. i engangsudgift. Dette svarer til ca. 1 kr. pr. kunde i området, der er meget stort.</p> <p>Slagelse Kommune ønsker en betaling pr. kunde på 114 til 864 kr.</p> <p>Det er 100 til 1000 gange mere end i Solrød Kommune. Det er helt urimeligt.</p>	<p><i>Kystbeskyttelses anlæg kan på mange måder minde om hinanden. Men udgifter og finansiering af kystbeskyttelses anlæg kan være meget forskellige.</i></p> <p><i>Udgifter og finansiering afhænger af anlæggets størrelse og hvor mange, der opnår nytte af diget.</i></p> <p><i>Det er kommunalbestyrelsen der fastsættes det enkelte bidrag jf. § 9a i kystbeskyttelsesloven.</i></p> <p><i>Finansiering er ikke fastsat ved lov, derfor kan der være forskel på de principper, der fastlægger fordeling af udgifter i kystbeskyttelsesprojekter.</i></p> <p>Høringsvaret medfører ingen ændringer.</p>
9.2	<p>Evida er bekendt med lovbekendtgørelsen, der fastlægger, at der kan pålægges ledningsejerne bidrag til kystbeskyttelse, men der er desværre ikke vejledninger m.v. der fastlægger, hvordan dette bidrag skal beregnes.</p> <p>Bidraget skal være gennemskueligt og proportionalt ud fra den nytteværdi, de enkelte parter har ved kystbeskyttelsen.</p> <p>De beløb Evida ønskes pålignet, virker efter vores opfattelse slet ikke rimelige og overstiger langt den nytteværdi, som Evida skønnes at have.</p>	<p><i>I Kystdirektoratets "Vejledning til bidragsfordeling i forbindelse med etablering og vedligeholdelse af kystbeskyttelsesforanstaltninger" findes der en række overordnede metoder til fastlæggelse af principper for bidragsfordeling.</i></p> <p><i>Der er desværre ingen fastlæggelse af, hvordan bidrag med ledningsejere kan beregnes.</i></p> <p><i>Kystdirektoratet anbefaler i deres vejledning, at bidragsfordelingen udformes så simpelt og enkelt som overhovedet muligt.</i></p> <p><i>I denne bidragsfordeling ligestilles alle forsyningsselskaber og deres betydning for om et område fungerer, vægtes lige højt.</i></p>

	Resumé af bemærkninger	Slagelse Kommunes kommentarer
9.2	Evida Syd A/S (fortsat)	
		<p><u>De overordnede principper for partsfordeling i områderne:</u></p> <ul style="list-style-type: none"> • Bidragsfordelingen udformes så simpelt og enkelt som overhovedet muligt, • Den skal være nem at efterregne, • Ses ud fra en helhed i projektet, • Den skal være solidarisk, hvor alle der drager nytte yder et bidrag. <p><u>Overordnet princip for partsfordeling med ledningsejere:</u> En tilslutning/installation er fastsat til 30.000 kr. i året 1996.</p> <p>Herfra er det beregningsmæssigt fastlagt, at 30 kunders tilslutningsbidrag svarer til ca. 1.000.000 kroner, som kan sammenlignes med den tilsvarende værdi for en ejendom i Korsør i året 1996.</p> <p>En grundejer betaler to parter, hvis grund og ejendom bliver oversvømmet.</p> <p><u>Princip for partsfordeling med ledningsejere i Område 3:</u> Ud fra ovenstående betragtninger er det vurderet, at der med rimelighed kan tildeles to part for hver 30 kunder. En kunde svarer dermed til en aktiv installation. Ledningsejere betaler ikke for inaktive installationer.</p> <p>Det vurderes, at bidraget er rimeligt og proportionalt i forhold til antal kunder/installationer og dermed nytteværdien.</p> <p>Høringssvaret medfører ikke ændringer.</p>

	Resumé af bemærkninger	Slagelse Kommunes kommentarer								
	Evida Syd A/S (fortsat)									
9.3	<p>Langt den største nytteværdi ligger hos de ejendomsjere, hvor en oversvømmelse medfører store skader på deres bygninger og veje.</p>	<p><i>Grundejere har stor nytte af kystbeskyttelsen og betaler også en stor andel af anlægsudgifterne, som er anslået til ca. 900.000. Udgifterne er fordelt som vist i nedenstående skema.</i></p> <table border="1"> <thead> <tr> <th>Bidragyder</th> <th>Bidrag</th> </tr> </thead> <tbody> <tr> <td><i>Grundejere</i></td> <td><i>490.490 kr.</i></td> </tr> <tr> <td><i>Kommune</i></td> <td><i>270.000 kr.</i></td> </tr> <tr> <td><i>Ledningsejere</i></td> <td><i>139.510 kr.</i></td> </tr> </tbody> </table> <p>Høringssvaret medfører ikke ændringer.</p>	Bidragyder	Bidrag	<i>Grundejere</i>	<i>490.490 kr.</i>	<i>Kommune</i>	<i>270.000 kr.</i>	<i>Ledningsejere</i>	<i>139.510 kr.</i>
Bidragyder	Bidrag									
<i>Grundejere</i>	<i>490.490 kr.</i>									
<i>Kommune</i>	<i>270.000 kr.</i>									
<i>Ledningsejere</i>	<i>139.510 kr.</i>									
9.4	<p>Kommunen anfører:</p> <p>I bidragsfordelingen ligestilles alle forsyningsselskaber og deres betydning for om et område fungerer, vægtes lige højt.</p> <p>Der savnes en nærmere analyse af, hvordan kommunen er kommet frem til denne vægtning.</p>	<p><i>Der er ingen nærmere analyse af, hvordan kommunen er kommet frem til at alle forsyningsselskaber skal vægtes lige højt.</i></p> <p><i>Hvis et område skal fungere skal alle forsyningsselskaber være repræsenteret. Derfor vægtes alle forsynings betydning lige højt. Forsyningernes nytteværdi er differentieres i forhold til antal kunder i området.</i></p> <p><i>Der henvises endvidere til de overordnede principper for bidragsfordelingen.</i></p> <p>Høringssvaret medfører ikke ændringer.</p>								

	Resumé af bemærkninger	Slagelse Kommunes kommentarer
	Evida Syd A/S (fortsat)	
9.5	<p>Nogle ledningsanlæg kan fint tåle at stå under vand – det gælder bl.a. vores gasledninger.</p> <p>Det er oplyst, at ledningsejerne kan miste en fortjeneste, hvis en oversvømmelse medfører, at en ejendom i en periode ikke aftager el, vand, gas m.v.</p> <p>I disse tilfælde må der foretages en konkret beregning af, hvad den mistede fortjeneste er.</p> <p>Det er urimeligt blot at slå alle ledningsejerne over en kam.</p>	<p><i>Der er korrekt, at nogle ledningsanlæg kan tåle at stå under vand. Skade på ledninger er derfor ikke vægtet i bidragsfordelingen.</i></p> <p><i>Installationer kan blive ødelagt af saltvand, der oversvømmer i forbindelse med en stormflod. Bidragsfordeling med forsyningsselskaberne er derfor sat i forhold til antal kunder og dermed aktive installationer.</i></p> <p><i>Stormrådet opgør skader efter lov om stormflod og stormfald, når der har været en hændelse, der opfylder betingelserne i loven. En af de helt væsentlige bestemmelser i lov om stormflod og stormfald er § 4, hvoraf bl.a. fremgår, at alene direkte skader efter stormflod og oversvømmelse er dækket af ordningen. Driftstab m.v. anses som en indirekte skade, som ikke dækkes.</i></p> <p><i>Det offentlige foretager ikke en konkret beregning af den mistede fortjeneste.</i></p> <p><i>Det vurderes, at det er rimeligt at slå betydningen af alle ledningsejere over en kam. Forsyningernes nytteværdi er differentieres i forhold til antal kunder i området.</i></p> <p>Høringssvaret medfører ikke ændringer.</p>
9.6	<p>Kommunen anfører yderligere:</p> <p>En tilslutning/installation er fastsat til 30.000 kr. Herfra er det beregningsmæssigt fastlagt, at 30 kunders tilslutningsbidrag svarer til ca. 1.000.000 kroner i tilslutningsbidrag, som kan sammenlignes med den tilsvarende værdi for en ejendom i Korsør.</p>	<p><i>Kommunens kommentar til fastsættelse af tilslutningsbidrag kan læses under pkt. 7.3 i denne hvidbog.</i></p> <p><i>Det lovpligtige standardtilslutningsbidrag er fastsat i 1996 og ejendomsværdien er sat efter omtrentlige ejendomspriser i 1996.</i></p> <p><i>Det vurderes, at det overordnede princip for bidragsfordeling, hvor forsyningsselskaber betaler to parter per 30 kunder er rimelig.</i></p>

	Resumé af bemærkninger	Slagelse Kommunes kommentarer
	Evida Syd A/S (fortsat)	
9.6	<p>Evida har aldrig opkrævet tilslutningsbidrag, men kunderne har efter 2008 betalt 15.000 kr. inkl. moms i stikledningsbidrag.</p> <p>Der er stor forskel på anlægsudgifterne til forsyning af de forskellige forsyningsarter, og det virker slet ikke rimeligt, at alle ledningsejere skal stå for det samme beløb.</p> <p>Evida kan dermed ikke acceptere en fordeling, hvor vi skal betale 1/30 af, hvad en grundejer skal betale.</p> <p>Uden nærmere undersøgelse virker det lavt sat, at en ejendom i Korsør ikke koster mere end 1 mio. kr. i gennemsnit.</p>	<p>Høringssvaret medfører ikke ændringer.</p>
9.7	<p>Efter det fremsendte har Evida i maj 2018 oplyst, hvor mange kunder/ejendomme, der er gasforsynet i området.</p> <p>Aktuelt er der mange gaskunder, der bliver frakoblet gasnettet for at overgå til fjernvarme eller varmepumper, og dermed ønsker Evida, at der foretages en fornyet optælling af antallet af kunder, inden en endelig bidragsberegning kan foretages.</p> <p>Derudover ønsker Evida, at der tages hensyn til, at antallet af kunder forventes at falde meget i de kommende år.</p>	<p><i>Kommunen vil gerne bede forsyningsselskaberne foretage en fornyet optælling inden en endelig bidragsregning foretages.</i></p> <p><i>Således vil bidragsregning til anlægsudgifter være på baggrund af aktuelle kunder i anlægsåret.</i></p> <p><i>De årlige vedligeholdelsesudgifter kan justeres, hvis der eventuelt vil være et faldende antal gaskunder i området.</i></p> <p>Høringssvaret medfører en fornyet optælling af ledningsejernes kunder inden en endelig bidragsregning sendes for anlægsudgifter.</p>

	Resumé af bemærkninger	Slagelse Kommunes kommentarer
	Evida Syd A/S (fortsat)	
9.8	<p>Bidragfordelingen er beregnet ud fra antal kunder, men vi mener, bidragfordelingen bør beregnes ud fra antal stikledninger.</p> <p>Evida ejer stikledninger med tilhørende målerskabe, men vi har ingen installationer i bygninger på ejendomme. Der kan således findes lejlighedsejendomme med flere kunder, der forsynes fra én stikledning. Vi er af den opfattelse, at i et sådan tilfælde skal denne kun tælle for én "kunde" eller sagt på en anden måde, så bør Slagelse Kommune ikke basere beregningen ud fra kunder, men ud fra antal stikledninger.</p>	<p><i>Stikledninger eller installationer kan være inaktive, derfor er bidraget sat ud fra antal kunder, som afspejler aktive forsyninger og nytte-værdien.</i></p> <p>Høringssvaret medfører ikke ændringer.</p>
9.9	<p>Efter http://kort.plandata.dk/spatialmap? ligger en stor del af område 2 og 3 i fjernvarmeområde:</p> <p>Dermed må det forventes, at en stor del af området overgår til fjernvarme indenfor en kortere årrække, og dermed bør det ikke være Evida, der skal betale for en 100 årssikring for hele dette område.</p>	<p><i>Bidrag til ledningsejere pålægges de aktuelle forsyningsselskaber. Der vil ikke blive taget højde for en eventuel ændring til fjernvarme i fremtiden.</i></p> <p><i>De årlige vedligeholdelsesudgifter kan justeres, hvis der eventuelt vil være et faldende antal gaskunder i området</i></p> <p>Høringssvaret medfører ikke ændringer.</p>
10.1	<p>Hvorfor betaler Slagelse Kommune kun 20 % i dette område, hvor de betaler 30 % i område 3?</p> <p>Til sammenligning betaler Solrød Kommune 50 %.</p>	<p><i>Kommunens bidrag er fastsat ud fra interesser i områderne. I Område 3 er der blandt andet skole, børnehave, bibliotek og offentlige veje, som er opgjort til en samlet interesse der svarer til 30 %.</i></p> <p><i>I Område 2 er kommunens tilsvarende interesser opgjort til 20%</i></p> <p>Høringssvaret medfører ikke ændringer.</p>
10.2	<p>I Område 2 er Evida pålagt 36 andele, mens SK Spildevand og SK Vand kun er pålagt 33 andele. Det ser mærkeligt ud, da det formodes, at alle ejendomme både har vand og afløb, men det ikke er alle ejendomme, der er gasforsynet. Hvad er forklaringen på disse tal?</p>	<p><i>Det er ikke muligt at gennemskue forskellen, da antal kunder er opgjort af forsyningsselskaberne. Denne hvidbog omfatter høringssvar til Område 3.</i></p> <p><i>I forbindelse med en fornyet optælling vil vi se på om der skulle være mærkelige uoverensstemmelser i kundegrundlaget.</i></p> <p>Høringssvaret medfører ikke ændringer.</p>

	Resumé af bemærkninger	Slagelse Kommunes kommentarer
	Evida Syd A/S (fortsat)	
10.3	Denne henvendelse vedrører Område 2 og 3, men hvad er stedet for område 1?	Kystbeskyttelsesprojektet for Område 1 forventes i offentlig høring til efteråret 2021. <i>Høringssvaret medfører ikke ændringer.</i>
10.4	Dansk Gas Distribution A/S har oplyst pr. telefon, at selskabet har ændret navn til Evida.	Selskabet Evida Syd A/S er skrevet ind, som bidragsyder i vedtægt.

Høringssvar 1

Fra: Ilse Gräber Toxvig [mailto:igr@kyst.dk]

Sendt: 2. marts 2021 09:45

Til: Miljø, Plan og Teknik <teknik@slagelse.dk>

Emne: Høringssvar - højvandsbeskyttelse af område 2 og område 3, Halskov, Slagelse Kommune (20/04981 og 20/04998)

Til Slagelse Kommune, Center for Miljø, Plan og Teknik

Kystdirektoratet har modtaget høring af de to kystbeskyttelsesprojekter (område 2 og 3), som skal beskytte Halskov mod oversvømmelse.

Vi har tidligere set på materialet til de to områder i juni 2020 (område 2) og august 2020 (område 3), og vi har ikke yderligere bemærkninger.

D.d. har vi sendt vores høringssvar til planafdelingen i Slagelse Kommune vedr. udkast til VVM-screening. Se vedlagte til orientering.

Med venlig hilsen

Ilse Gräber Toxvig

AC - fuldmægtig | Vejledning - Klima og Kystbeskyttelse
+45 41 22 37 72 | igr@kyst.dk

Miljøministeriet

Kystdirektoratet | Højbovej 1 | 7620 Lemvig | Tlf. +45 99 63 63 63 |
kdi@kyst.dk | www.kyst.dk

Se Kystdirektoratets nye kortlægning af risiko for oversvømmelse og erosion frem til 2120



[Naturstyrelsens persondatapolitik](#)

Hørings svar 2

Fra: Ilse Gräber Toxvig [mailto:igr@kyst.dk]

Sendt: 2. marts 2021 09:31

Til: Planhøring – officielle postkasse <plan@slagelse.dk>

Emne: Hørings svar - VVM-screening område 2 og område 3, Højvandsbeskyttelse Halsskov Bydel (20/04991-36 og 20/04991-36)

Til Slagelse Kommune, Center for Miljø Plan og Teknik

Kystdirektoratet har modtaget høring af VVM-screening af to kystbeskyttelsesprojekter, som skal beskytte Halsskov mod oversvømmelse. Kystdirektoratets høringssvar gælder både for område 2 og 3, og fsva. også område 1, når det engang kommer i høring.

Kystdirektoratet finder, at der i VVM-screeningen alene er taget højde for kumulation i forbindelse med støj m.v. i anlægsfasen. Der bør også tages højde for den kumulative effekt i forhold til, hvordan de tre projekter samlet set vil påvirke kystens udvikling, og i forhold til hvordan den samlede påvirkning af Natura 2000-området nr. 116 (det centrale Storebælt) vil være.

Med venlig hilsen

Ilse Gräber Toxvig

AC - fuldmægtig | Vejledning - Klima og Kystbeskyttelse

+45 41 22 37 72 | igr@kyst.dk

Miljøministeriet

Kystdirektoratet | Højbovej 1 | 7620 Lemvig | Tlf. +45 99 63 63 63 |

kdi@kyst.dk | www.kyst.dk

Se Kystdirektoratets nye kortlægning af risiko for oversvømmelse og erosion frem til 2120



[Naturstyrelsens persondatapolitik](#)

Hørings svar 3

Fra: Helle Ålsbøl [<mailto:haa@vestmuseum.dk>]

Sendt: 4. marts 2021 12:00

Til: Planhøring – officielle postkasse <plan@slagelse.dk>

Emne: §23 høring Vedr Højvandsbeskyttelse for Halskov bydel, omr. 2 og 3. (MVEP1151)

Til Slagelse Kommune

Vedhæftet et museets høringsbesvarelse.

Venlig hilsen

Helle Ålsbøl

Museumsinspektør

Historie, Etnologi og Arkiv

D +45 61222520



Oldvejen 25C

4300 Holbæk

T +45 2552 8383

vestmuseum.dk

[Tilmeld dig Museum Vestsjællands nyhedsbrev](#)



ARKEOLOGI

Forten 10
DK-4300 Holbæk
Tlf. +45 25 52 83 83
E-mail: plan@vestmuseum.dk
SE-nr. 32689760
Arkæologi P-nr. 1020197745

Slagelse Kommune
Center for Miljø, Plan og Teknik
Rådhuspladsen 11
4200 Slagelse

Holbæk d. 3. marts 2021
J.nr. MVEP01151

Udtalelse om kulturhistoriske interesser i forbindelse med højvandsbeskyttelse af Halsskov bydel for henholdsvis Område 2 og Område 3 i henhold til museumsloven §23.

Museum Vestsjælland har modtaget anmodning om udtalelse for de to områder, og har gennemgået sagen.

VVM-screening

Museum Vestsjælland har ingen bemærkninger til VVM-screeningen.

Nyere tids interesser:

Digerne anlægges uden direkte berøring af eksisterende bebyggelse. Det er klart at diget ændrer landskabets udseende, men ændringerne er mindre drastiske end naturens processer i området.

Område 2: kortopslag og FBB-oplysninger viser at udbygningen langs kysten er sket fra 1930'erne og frem til i dag. På matr. 84 dl, Revvej/Lygtebakken ligger et gammelt fyr (1800) og fyrmesterbolig (1894), der ikke er udpeget, men dog bevaringsværdigt. Den eksisterende kystsikring består i en række høfder, som fjernes og erstattes af et dige og af en betonmur i den nordlige del planområdet. Der anlægges 175 meter langt jorddige samt 80 m langt højvandsmur begge i kote 2,60.

Område 3: kortopslag viser at udbygningen påbegyndtes ca. 1900 og er fortsat til i dag. Bebyggelsen nord for Strandvej er blandet, men består fortrinsvis større og ældre villaer. Syd for, på det tidligere kaj og rangerareal, er der i dag bygget flere karrer. Der anlægges 165 m langt jorddige i kote 2,10.

Arkæologi/jordfund:

Område 2: Strandkanten ser ud til at have forløbet lidt længere ude end det nuværende forløb på de høje måleblade fra slutningen af 1800-tallet, hvorved en del af den oprindelige kyst må være eroderet. På den bebyggede bakke Lerhøj, cirka 100 meter mod nordvest, er der i 1994 registreret en skiveøkse fra slutningen af jægerstenalderen eller bondestenalderen (sb. 113). Cirka 80 meter mod øst er der ved Sb. 83 i 2006 registreret en mindre samling flintredskaber som er meget usikkert stedfæstet da ejer har arvet genstandene og fundstedet derfor ikke kan stedfæstes nærmere end til "Halsskov".

Museum Vestsjælland er det statsanerkendte, kulturhistoriske museum for Holbæk, Kalundborg, Odsherred, Slagelse, Sorø og Ringsted kommuner. I henhold til museumslovens kapitel 9 samarbejder vi med kommunerne om sikring af kulturarven.

Område 3: Strandkanten ser ud til at have forløbet omtrent ved den nuværende vej på de høje måleblade fra slutningen af 1800-tallet, mens den vestlige del af arealet ser ud til at have været placeret i vandet på målebladene, hvorfor der må være tale om opfyld. Cirka 70 meter vest for arealet er der ved Sb. 83 i 2006 registreret en mindre samling flintredskaber som er meget usikkert stedfæstet da ejer har arvet genstandene og fundstedet derfor ikke kan stedfæstes nærmere end til "Halsskov". Fundet består af tre flækker, en kantretoucheret flække fra topolet blok, samt en flint-madkniv af type B eller C fra bondestenalderen.

Der vurderes ikke at være nogen åbenlyse arkæologiske interesser på landarealerne for de to områder. For eventuelle forstyrrelser af lag i arealer på vand har Vikingeskibsmuseet det arkæologiske ansvar.

Forud for jordarbejder har bygherre/entreprenør altid mulighed for at indhente museets udtalelse jf. museumslovens § 25 for at imødegå unødige udgifter til arkæologiske undersøgelser og standsninger af jordarbejderne jf. museumslovens § 27.


For jordarbejder har **bygherre/entreprenør** altid mulighed for at indhente det arkæologisk ansvarlige museums udtalelse om arkæologiske interesser, jf. museumslovens § 25. Herved har **bygherre og entreprenør** de bedste muligheder for at **undgå uplanlagt standsning** af anlægsarbejdet og **undgå udgifter til arkæologisk undersøgelse** jf. museumslovens § 27. Hvis museet i sin udtalelse vurderer, at der ikke findes væsentlige arkæologiske bevaringsinteresser på arealet, så skal evt. udgifter til nødvendig arkæologisk undersøgelse betales af Kulturministeren jf. museumslovens § 27 stk. 5. En udtalelse fritager ikke bygherre/entreprenør fra forpligtelsen til at standse anlægsarbejdet og underrette museet, hvis arkæologiske levn påtræffes, men den fritager bygherre for udgifterne til en arkæologisk undersøgelse.

Vi erindrer om, at kommune/byråd jf. museumslovens § 24 stk. 2 er forpligtet til at orientere bygherre/ejer om indholdet af museumslovens § 25-27 senest ved udstedelse af byggetilladelse.

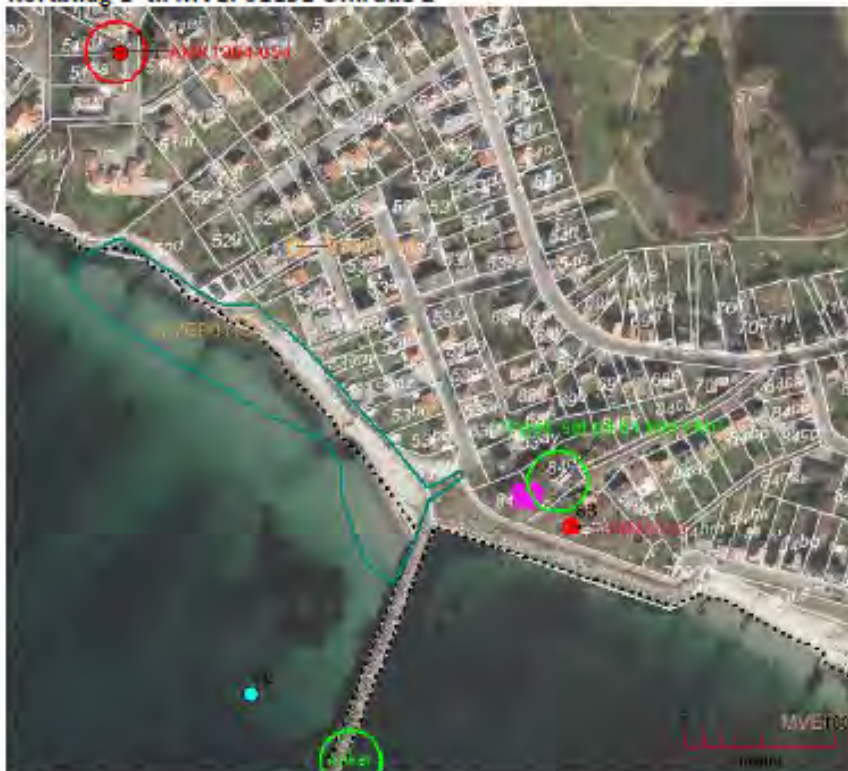
Har De spørgsmål, er De velkommen til at henvende Dem til museet.

Med venlig hilsen

Helle Ålsbøl
Museumsinspektør Nyere tid

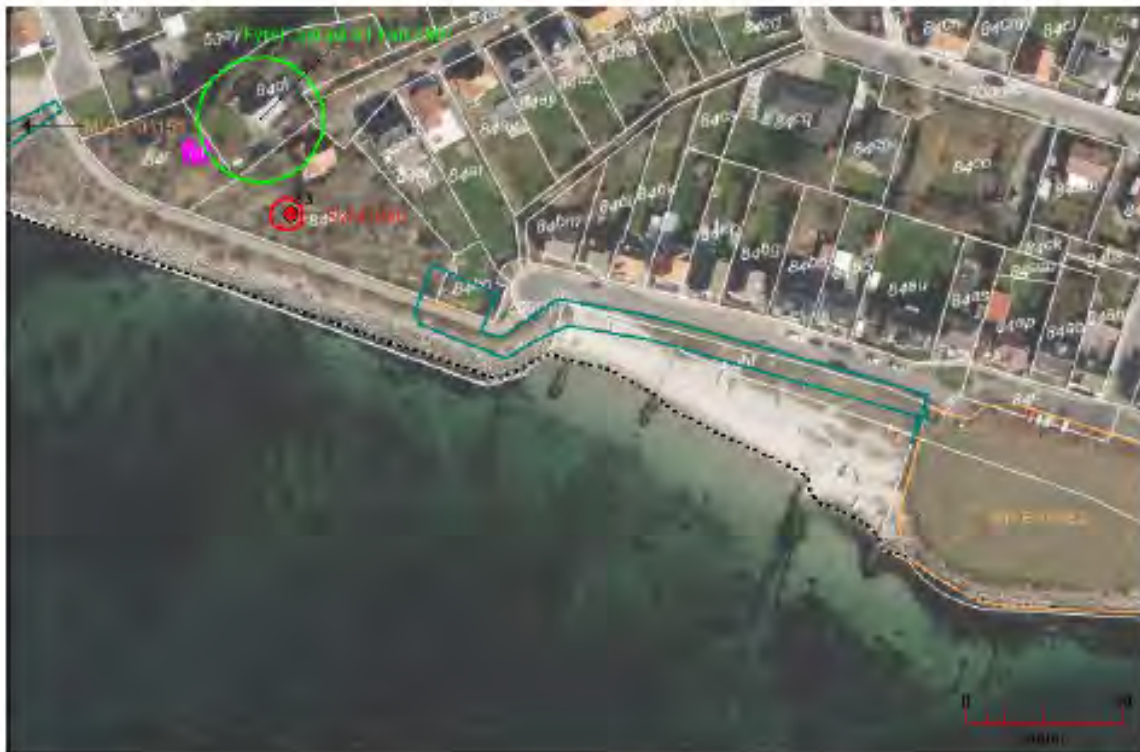

Lone Claudi-Hansen
Museumsinspektør arkæologi

Kortbilag 1 til MVEP01151 Område 2



<p>Museumssøg</p> <p> Museumssøg</p> <p>Planlæg</p> <p> Planlæg</p> <p>Diverse Videns</p> <p> Diverse Videns</p> <p>F&F Arealer</p> <p> F&F Arealer</p> <p>F&F forlidsmindsbeskyttelseslinje</p> <p> F&F forlidsmindsbeskyttelseslinje</p> <p>Fortidsminder, fredet</p> <p> Fortidsminder, fredet</p> <p>Registreret arkæologi</p> <p> Registreret arkæologi</p> <p>Fortidsminder, linjer</p> <p> Fortidsminder, linjer</p> <p>Kirkebyggeområde</p> <p> Kirkebyggeområde</p> <p>Beskyttet dige</p> <p> Beskyttet dige</p> <p>Registreret arkæologi (F&F)</p> <p>Præhistorisk "anlæg"</p> <ul style="list-style-type: none"> Nyere tid Chalkonemæssigt tid Historisk Tid Middelalder Vågenalder Jernalder Bronzealder Stenalder Oldtid Løstareal 	<p><i>Sagsareal (blå omramning).</i></p> <p><i>Registrerede fortidsminder og arkæologiske interesser jf. signaturforklaring.</i></p> <p><i>Baggrundskort: Ortofoto: Copyright Geodatastyrelsen/COWI</i></p>
---	---

Kortbilag 2 til MVEP01151 Område 3



<p>Museumssag</p> <p>—</p> <p>Planlæg</p> <p>—</p> <p>Diverse Viden</p> <p>—</p> <p>F&F Arealer</p> <p>—</p> <p>F&F fortidsmindsbeskyttelseslinje</p> <p>—</p> <p>Fortidsmunde, thedet</p> <p>●</p> <p>Registreret arkæologi</p> <p>●</p> <p>Fortidsminder, linjer</p> <p>—</p> <p>Kirkebygninge</p> <p>—</p> <p>Beskyttet dige</p> <p>—</p> <p>Registreret arkæologi (F&F)</p> <p>Plukse "Orning"</p> <ul style="list-style-type: none"> ● Nyere tid ● Præromantisk tid ● Historisk Tid ● Middelalder ● VIKingold ● Jernalder ● Bronzealder ● Stenalder ● Celte ● Litteret 	<p>Læsegræsager</p> <p>—</p> <p>Lokalplanforde Aktuelle</p> <p>—</p> <p>Kulturarvsarealer</p> <p>—</p> <p>Sagsareal (blå omramning).</p> <p><i>Registrerede fortidsminder og arkæologiske interesser jf. signaturforklaring.</i></p> <p><i>Baggrundskort: Ortofoto: Copyright Geodatastyrelsen/COWI</i></p>
--	---

Hørings svar 4

Fra: Torben Malm [mailto:tor@slks.dk]

Sendt: 10. marts 2021 20:01

Til: Miljø, Plan og Teknik <teknik@slagelse.dk>

Cc: Mikkel H. Thomsen (mht@vikingeskibsmuseet.dk) <mht@vikingeskibsmuseet.dk>

Emne: Kystbeskyttelse område 2 og 3. Halsskov. Korsør

SLKS 21/01699

Til Slagelse kommune

Vedrørende kystbeskyttelse af to korte kyststrækninger område 2 og 3 ved Hasskov, Korsør

Slots- og Kulturstyrelsen har fra Slagelse kommune modtaget høringsmateriale vedrørende de to kystbeskyttelsesprojekter.

Styrelsen har fra Vikingeskibsmuseet i Roskilde modtaget vedlagte udtalelse i sagen, som herved sendes til kommunen.

Venlig hilsen

Torben Malm

konsulent, arkæolog

Center for Kulturarv

Fortidsminder

Slots- og Kulturstyrelsen

Fejøgade 1, 2. sal

4800 Nykøbing Falster

T 33 95 42 00

M 33 74 52 09

tor@slks.dk | slks.dk



<https://www.facebook.com/slotsogkulturstyrelsen/>

Slots- og Kulturstyrelsen behandler dine oplysninger efter reglerne i databeskyttelsesforordningen og databeskyttelsesloven.

[Sådan håndterer vi dine personoplysninger.](#)

Bilag til Slots- og Kulturstyrelsens mail:

Slots- og Kulturstyrelsen
Center for kulturarv
Fejøgade 1, 2. sal
DK-4800 Nykøbing F.
Att. Torben Malm



Roskilde d. 10. marts 2021

VS: Fornyet høring af kystbeskyttelsesprojekt og udkast til afgørelse om ikke VVM-pligt - Område 3 Korsør, og område 2 Korsør (SLKS 21/01699).

Vikingeskibsmuseet har modtaget ovennævnte høringssag.

Vikingeskibsmuseet skal i den anledning udtale, at der ikke er bemærkninger til det ansøgte.

Ansøger bør dog, set i lyset af vragede fundet i nærområdet (401433-18), være særligt opmærksom på Museumslovens § 29h stk 1, ifølge hvilken fund af spor af fortidsminder eller vrage gjort under anlægsarbejde straks skal anmeldes til Slots- og kulturstyrelsen og arbejdet standes.

F.s.a. anlæg på landjorden henvises til Museum Vestsjælland.

Med venlig hilsen

Mikkel H. Thomsen



side 1/1

Vikingeskibsmuseet
Vindeboder 12
4000 Roskilde

Telefon: 46 30 02 00
Fax: 46 30 02 01
museum@vikingeskibsmuseet.dk
www.vikingeskibsmuseet.dk

Mikkel Haugstrup Thomsen
Museumsinspektør
Direkte telefon: 46 30 02 91
Mobiltelefon: 22 67 57 21
mht@vikingeskibsmuseet.dk

Høringsvar 5

Fra: Lars Kjærsgaard Bendtsen (FST) [mailto:lk@fiskeristyrelsen.dk]

Sendt: 19. marts 2021 11:21

Til: Karen Vestergaard <kaves@slagelse.dk>

Emne: SV: Fornyet høring af kystbeskyttelsesprojekt og udkast til afgørelse om ikke VVM-pligt - Område 3 Korsør

Hej Karen Vestergaard

Fiskeristyrelsen har ingen kommentarer til sagen

Venlig hilsen

Lars Kjærsgaard Bendtsen

Overfiskerikontrollør | Regional Kontrol

+45 72 18 56 17 | +45 33 44 36 70 | lk@fiskeristyrelsen.dk

Ministeriet for Fødevarer, Landbrug og Fiskeri

Fiskeristyrelsen | Frejasvej 1 | 4100 Ringsted | Tlf. +45 72 18 56 00 |

mail@fiskeristyrelsen.dk | www.fiskeristyrelsen.dk

På Fiskeristyrelsen.dk kan du læse om, hvordan vi behandler dine [personoplysninger](#).

Hørings svar 6

Fra: Henrik Birch [<mailto:hrb@skforsyning.dk>]

Sendt: 21. februar 2021 15:59

Til: Karen Vestergaard <kaves@slagelse.dk>; Jan Østerskov <joe@skforsyning.dk>

Cc: Henrik Birch <hrb@skforsyning.dk>

Emne: SV: Fornyet høring - forslag til kystbeskyttelse af Område 3, Korsør

Hej Karen

Tak for det fremsendte materiale vedr. område 2 og 3.

Vi har ikke umiddelbart yderligere bemærkninger end det som fremgår af tidligere fremsendt høringssvar.

Vi ser frem til et godt samarbejde om beskyttelse af Korsør mod oversvømmelse.

Med venlig hilsen

Henrik Birch
Adm. direktør



- altid i nærheden

SK Forsyning A/S

Nordvej 6 - 4200 Slagelse

Postadresse: Nordvej 7 - 4200 Slagelse

Telefon: +455836 2519

www.skforsyning.dk



Hørings svar 7

Fra: Daniel Ernst Hansen [mailto:DAEHA@tdc.dk]

Sendt: 18. marts 2021 15:40

Til: Miljø, Plan og Teknik <teknik@slagelse.dk>; Karen Vestergaard <kaves@slagelse.dk>

Cc: Daniel Ernst Hansen <DAEHA@tdc.dk>

Emne: Hørings svar - kystbeskyttelse [TDC-6769]

Til Slagelse Kommune -

Som advokat for TDC NET A/S ("TDC") skal jeg foretage besvarelse af jeres breve af 18. februar 2021 vedrørende etablering af kystbeskyttelse i Korsør, område 2 og 3 ("projektet").

1. Det må afvises, at TDC kan pålægges bidrag, idet TDC ikke har fast ejendom i områderne og ikke opnår nogen fordel ved projektet. Jeg henviser til mit brev til Slagelse Kommune af 17. juli 2018.

Brevet vedhæftes.

2. TDC har dertil følgende bemærkninger til "Hvidbogen" for begge områder.

Slagelse Kommunes kommentar:

"Det fremgår ikke af kystbeskyttelsesloven, at ejeren skal have fast ejendom inden for området, der bliver beskyttet. Det er vurderet, at TDC har fast ejendom, som f.eks. centraler og administrationsbygninger i tilknytning til områdets installationer, som gør at TDC opnår beskyttelse eller anden fordel af kystbeskyttelsesprojektet".

- a. Det gøres gældende, at den faste ejendom skal være beliggende indenfor området, der bliver beskyttet, jf. kystbeskyttelseslovens § 9a. Det fremgår heraf, at den faste ejendom skal opnå en beskyttelse eller anden fordel "ved foranstaltningen".

Herefter må det lægges til grund, at den faste ejendom skal være beliggende på en sådan måde, at den opnår en beskyttelse eller anden fordel, som følge af projektet, dvs. indenfor området, der bliver beskyttet.

TDC har ikke fast ejendom i område 2 og 3, og opnår hverken en beskyttelse eller anden fordel ved projektet, jf. TDC's brev af 17. juli 2018.

- b. Slagelse Kommune opfordres til at redegøre nærmere for den nævnte vurdering af, at TDC har fast ejendom i tilknytning til områdets installationer, som gør, at TDC opnår beskyttelse eller anden fordel ved projektet.

TDC's central i Korsør er beliggende i Baggade og er således placeret i væsentlig afstand fra område 2 og 3. Det må derfor afvises, at centralen opnår en beskyttelse eller anden fordel som følge af projektet.

Hvis eksempelvis en ledning eller installation i område 2 og 3 kommer til at stå under vand, vil det ikke påvirke centralen.

Slagelse Kommunes kommentar:

"Beregningsmæssigt er en tilslutning/installation fastsat til en værdi af 30.000 kr."

- c. Det må afvises, at en tilslutning/installation for TDC's vedkommende kan fastsættes til dette beløb. Slagelse Kommune opfordres til at redegøre nærmere for denne vurdering.

Efter TDC's vurdering er beløbet nærmere i omegnen af kr. 10.000 - 12.000. TDC opfordrer i øvrigt Slagelse Kommune til at inddrage Erhvervsstyrelsen, som er fagmyndighed for det pågældende område, og som kan bidrage med indsigt i omkostninger til infrastruktur.

Som følge af ovenstående kan TDC ikke pålægges bidrag. TDC kan ikke tiltræde forslaget til partsfordeling og vedtægter.

Venlig hilsen

Daniel E. Hansen

Advokat

M: + 45 29 66 74 55

TDC A/S

Jura

Teglholmsgade 1

0900 København C





Slagelse Kommune

SENDT PR. E-MAIL til
teknik@slagelse.dk

og Karen Vestergaard
kaves@slagelse.dk

Sagsnr. 6769
daeha

17. juli 2018

Høringssvar til diageprojekt – Deres Sagsnr. 330-2013-80190, 330-2013-80191 og 330-2013-80192.

1. Indledning og baggrund

På vegne af TDC A/S skal jeg hermed fremsende høringssvar. Høringssvaret vedrører de fremlagte forslag til højvandsikring i områderne 1, 2 og 3.

For område 1 er TDC pålagt at betale for 10 parter, svarende til ca. 180.000 kr. i anlægsomkostninger og ca. 5.300 kr. i vedligeholdelsesomkostninger.

For område 2 er TDC pålagt at betale for 60 parter, svarende til ca. 200.000 kr. i anlægsomkostninger og ca. 6.000 kr. årligt i vedligeholdelsesomkostninger.

For område 3 er TDC pålagt at betale for 10 parter, svarende til ca. 18.000 kr. i anlægsomkostninger og ca. 370 kr. årligt i vedligeholdelsesomkostninger.

Samlet set påføres TDC et tab på ca. 398.000 kr. i anlægsomkostninger og ca. 11.500 kr. årligt i vedligeholdelsesomkostninger. Dertil skal bruges personaleressourcer på at administrere ordningen, herunder medlemskab af "Digelauget".

I område 1, 2 og 3 (herefter "områderne") forsyner TDC et antal kunder, primært via kobbernettet.

TDC A/S
Teglhølmegade 1
0900 København C
Tlf. 80 80 80 80

Jura
Tele- og Konkurrenceret
Teglhølmegade 1
0900 København C
Tlf. 66 63 72 43

Internet:
www.tdc.dk
E-mail:
uans@tdc.dk

Det skal understreges, at TDC ikke har oplysninger om, at der har været tekniske problemer med ledningsnettet og teleforsyningen i området som følge af oversvømmelser.

Derfor har TDC heller ikke ytre ønske om digeprojektet eller om at blive inddraget heri, selvom vi naturligvis har forståelse for, at grundejerne ønsker at sikre deres ejendomme, og at Slagelse Kommune som myndighed forsøger at undgå kommende oversvømmelser.

Overordnet gøres det gældende, at TDC ikke kan pålægges bidragspligt af to grunde:

1. Enhver kommunal beslutning kræver klar lovhjemmel. Slagelse Kommune har ikke lovhjemmel til at pålægge TDC bidragspligt, jf. nærmere nedenfor, under punkt. 2.
2. Enhver kommunal beslutning kræver saglighed og proportionalitet. Der er ikke sammenhæng mellem TDC's risiko for skader og det betydelige bidrag, som TDC pålægges, jf. nærmere nedenfor, under punkt 3.

2. Manglende lovhjemmel

Af kystbeskyttelseslovens § 9.a. fremgår følgende (mine understregninger):

Kommunalbestyrelsen kan i sin afgørelse efter § 5 pålægge ejere af fast ejendom, som opnår en beskyttelse eller anden fordel ved foranstaltningen, en bidragspligt.

Det fremgår af lovbemærkningerne, at ledningsejere også kan pålægges bidragspligt.

De objektive betingelser for at blive pålagt bidragspligt er således, at man:

- 1) er ejer af fast ejendom.
- 2) skal opnå en beskyttelse eller fordel ved foranstaltningen.

Begge betingelser skal være opfyldte.

Ad1)

TDC har teleledninger etableret til forsyning af området's ejendomme. Teleledningerne løber i vejarealer med stikledninger til de enkelte ejendomme, typisk i en dybde af mindst 0,4 meter. Dertil har TDC en række fordelerskabe (ca. 10 stk.) placeret samt få regeneratore. Sidstnævnte er pt. ude af drift. TDC har ingen bygninger eller centraler i områderne.

TDC er ikke umiddelbart bekendt med at have tinglyste rettigheder i områderne. I givet fald vil disse alene vedrører retten til at have teleledninger eller installationer placeret på 3. mands ejendom.

Den generelle definition af fast ejendom er jordarealer med eventuelt tilhørende bygninger, mens alt andet er løsøre¹.

Som anført ejer TDC hverken jordarealer eller bygninger i områderne. Derimod har TDC kun teleledninger samt mindre fordelerskabe. Dette er løsøre, og ikke fast ejendom, hvorfor TDC ikke kan pålægges bidragspligt i medfør af kystbeskyttelseslovens § 9.a.

Til støtte for disse synspunkter kan henvises til 2016/1 LSF 16 (Ændring af reglerne for tinglysning og realkreditbelåning af visse tele- energiforsynings- og vandforsyningsvirksomheder), hvor ejendomsbegrebet i relation til teleinfrastruktur er behandlet.

Under punkt 3.1.1. fremgår blandt andet:

Det elektroniske udstyr kan være placeret i almindelige bygninger, og kan være fast ejendom. Disse bygninger kaldes ofte "centraler"...

På forbindelserne mellem to centraler og mellem en central og de tilhørende nettermineringspunkter er det elektroniske udstyr placeret i mindre konstruktioner, som typisk er gadeskabe, teknikhuse, repeater sites m.v. Disse konstruktioner kan ikke betegnes som fast ejendom, men har i stedet karakter af løsøre.

Det anerkendes, at TDC, i overensstemmelse med kystbeskyttelseslovens § 9.a. og bemærkningerne hertil, kan pålægges bidragspligt, såfremt TDC ejer

¹ Se blandt andet - Finn Tråff: Køb og salg af fast ejendom. Von Eyben, Mortensen og Pagh: Fast Ejendom.

en central (et jordareal med en tilhørende bygning). Dette er dog ikke tilfældet i de konkrete områder.

TDC ejer således ikke fast ejendom i områderne, hvorefter der ikke er lovhjemmel til, at Slagelse Kommune kan pålægge TDC bidragspligt.

Ad 2)

TDC har ikke registeret, at der i områderne skulle være særlige tekniske udfordringer.

Det bemærkes, at teleledningerne er placeret i jorden i typisk mindst 0,4 meters dybde, og at teleledningerne derfor er konstrueret til at kunne tåle fugt og vand.

Til sammenligning kan nævnes, at det af og til hænder, at vi finder gamle, funktionelle teleledninger, der i årevis har krydset vandløb eller ligget på bunden af grøfter. Teleledningerne vil derfor som klart udgangspunkt ikke blive beskadiget af at stå under vand i forbindelse med en oversvømmelse.

TDC kan derfor udelukke, at der i forhold til teleledningerne opnås en beskyttelse eller fordel.

I forhold til fordelerskabene (ca. 10 stk.) kan det ikke udelukkes, at der vil kunne ske mindre skader eller kortslutninger, såfremt de kommer til at stå under vand. Det samme kan være gældende i forhold til de småinstallationer, der er hos kunderne, afhængig af installationernes placering.

Der vil dog være tale om ukomplicerede skader, der billigt og hurtigt kan udbedres.

Vedr. Svar fra Miljø- og Fødevareministeriet:

TDC er bekendt med det svar, som Slagelse Kommune har indhentet fra Miljø- og Fødevareministeriet den 3. oktober 2017.

Svaret forholder sig ikke konkret til, hvorvidt TDC kan pålægges bidrag i denne sag, men opsummerer blot de generelle regler i kystbeskyttelseslovens § 9.a., hvorefter alle ejere af fast ejendom kan pålægges bidragspligt, såfremt de opnår beskyttelse eller anden fordel ved projektet.

3. Proportionalitet og saglighed

Det fremgår af bilagene om partsfordeling, at TDC er blandt de største enkeltstående bidragsydere med samlet knap 400.000 kr. i anlægsomkostninger og 11.500 kr. i vedligeholdelsesomkostninger pr. år.

Dette står ikke mål med den risiko, som TDC står overfor ved eventuelle oversvømmelser, og TDC skal beklage, at Slagelse Kommune ønsker at pålægge virksomheden så betydeligt et tab til et projekt, som TDC ikke har anmodet om, og som ikke skaber nogen værdi for TDC's forsyning af borgerne i områderne.

Til at illustrere skævheden kan nævnes, at det af Niras' rapport for område 2, side 19, følger, at et forsyningsselskab kan pålægges bidrag til anlæg i intervallet 6.270 kr. – 201.400 kr. TDC pålægges at bidrage med ca. 200.000 kr., altså det absolut maksimale.

Det synes desuden uigennemskueligt, hvordan de pågældende bidrag er fastsat, udover at Slagelse Kommune har vurderet antallet af TDC's kunder i området.

Ser man nærmere på Niras' rapporter, er der ikke umiddelbart foretaget en konkret vurdering af ledningsejernes interesser/risiko/potentiale for beskyttelse, og ledningsejerens bidrag er således fastsat tilfældigt eller ud fra en subjektiv betragtning om, hvad der er rimeligt.

4. Afslutning

TDC skal opfordre til, at TDC fritages for bidragspligt, idet 1) TDC ikke har fast ejendom i områderne og ikke opnår nogen fordel ved projekterne og idet, at 2) der hverken er proportionalitet eller saglighed bag beslutningen om at pålægge TDC bidragspligt.

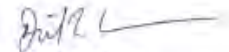
Det skal videre bemærkes, at anlægsomkostningen for TDC på ca. 400.000 kr. er en omkostning, som TDC ikke kan overvælte på selskabets kunder, idet adgang til TDC's net er underlagt prisregulering. Der vil således være tale om et direkte tab.

TDC vil, som følge af pålagt bidragspligt, være tvunget til at revurdere sin position i områderne.

6

Såfremt Slagelse Kommune har bemærkninger eller spørgsmål til ovenstående, kan undertegnede kontaktes.

Venlig hilsen



Daniel E. Hansen

Advokat

Hørings svar 8

Fra: The Danish Office [mailto:bravogruppen1@mail.dk]

Sendt: 23. marts 2021 16:10

Til: Karen Vestergaard <kaves@slagelse.dk>

Cc: 'Korsør Antenneselskab - Bogholderi' <bogholderi@korsoer-antenne.dk>

Emne: VS: Fornyset høring - forslag til kystbeskyttelse Område 2, Korsør

Prioritet: Høj

23.03.2021

Fra Mike Axdal
Bestyrelsesformand
Korsør Antenneselskab.

Vedr. Høringsdialog, område 2 & 3.

Korsør Antenneselskab fastholder, tidligere holdning i forbindelse med høringsrunden.

Vi skal dog udtrykke vores positive holdning, og ser frem til et gensidigt forsat godt samarbejde.

Med hilsen.

Mike Axdal



Slagelse Kommune
Center for Plan Miljø Teknik Miljø
Dahlsvej 3
4220 Korsør
Karen Vestergaard.

Korsør den 7. maj 2019

Høringssvar vedr. digelaget for områderne 1-2-3.

Korsør Antenneselskab bekræfter modtagelsen af oplæg omkring sikring af ovennævnte områder, skrivelse dateret den 12.april 2019. Korsør Antenneselskab vil i den forbindelse henvise til vores tidligere fremsendte indsigelser.

Korsør Antenneselskab er en nonprofit antenneforening som ejes af medlemmerne.

Det er vores opfattelse, at det er helt urimeligt at pålægge en forening som Korsør Antenneselskab betaling for dige projektet. Foreningen er alene skabt for at samle byens borgere med henblik på, at sikre en fornuftig kabelløsning i et udkantsområde som Korsør - samt at stå samlet overfor de store magtfulde leverandører som er på markedet, både med hensyn til at sikre kvalitet/stabilitet, pris på tv-signaler og pris på internet. Foreningen har ingen fortjeneste på disse ydelser. Vi kan endvidere oplyse, at foreningen er drevet af en frivillig, ulønnet bestyrelse.


Antenneforeningen drives uden nogen form for offentligt tilskud, foreningen betaler krone for krone for de ydelser som Antenneforeningen er tvunget til fx Koda mv.

Konsekvensen ved at blive sat i betaling, vil for Korsør Antenneselskab medføre, at vi mister konkurrence i forhold til øvrige leverandører og i værste fald bliver nødsaget til at lukke antenneselskabet. Korsør vil dermed miste det fællesskab, som byen i mange år har draget fordel af.

Det er vores opfattelse, at regnemodellen er udarbejdet med det formål at få økonomien til at hænge sammen, uden hensyntagen til hvor relevant projektet er for fx antenneselskabet.

På Bestyrelsens vegne
Korsør Antenneselskab A.m.b.A.


Mike Axdal
Formand


Ebbe Jens Ahlgren
Næstformand

Korsør Antenneselskab A.M.B.A., Tårnborgevej 4, DK-4220 Korsør. Tlf. +45 58373870
Mail: kantor@korsor-antenne.dk - WWW.korsor-antenne.dk
CVR.NR.: 76420319

Høringssvar 9

Fra: Vibeke Stærdahl Nielsen [mailto:xvsn@evida.dk]

Sendt: 16. juli 2021 14:09

Til: Karen Vestergaard <kaves@slagelse.dk>

Cc: John Thorn <jth@evida.dk>

Emne: Høringssvar fra Evida Syd A/S ved kystbeskyttelsesprojekt i Korsør (Slagelse Kommune)

Hej Karen

Hermed Evidas høringssvar i forhold til kystbeskyttelsesprojektet for område 2 og 3 – jeres sagsnumre 330-2021-10466 og 330-2021-10467.

Desuden vedhæftet afgørelse efter kystbeskyttelsesloven fra Solrød Kommune.

Alle spørgsmål og/eller bemærkninger, afgørelse mm., bedes sendt til undertegnede.

Vil du venligst bekræfte modtagelsen?

God weekend.

Med venlig hilsen

Vibeke Stærdahl Nielsen

T: 30807855 | M: 30807855 | xvsn@evida.dk



www.evida.dk

Vognmagervej 14, 8800 Viborg



Slagelse Kommune
Center for Miljø, Plan og Teknik
Att. Karen Vestergaard

16. juli 2021

Sagsnr.: EMN-2021-48408
Tlf direkte: 3090 7855
xvsn@evida.dk

Høringssvar vedr. kystsikringsprojekt i Korsør

Slagelse Kommune har den 18. februar 2021 sendt forslag til kystbeskyttelsesprojektet for område 2 og 3 i Korsør i fornyet høring hos bl.a. Evida Syd A/S (herefter Evida).

Ved telefonisk henvendelse fra dig den 15. juli 2021 har du oplyst, at alle andre berørte ledningsejere har afgivet et høringssvar men, at Evida ikke har afgivet et svar.

Vi skal beklage, at Evida ikke har afgivet høringssvar og takker for henvendelsen om, at vi nu får mulighed for at sende vores bemærkninger, inden Slagelse Kommune politisk tager endelig stilling til sagen.

På grund af ferie og den korte frist har vi ikke mulighed for at gå dybere ind i sagen, men ønsker alligevel at fremkomme med følgende foreløbige bemærkninger.

Tidligere har Evida været inddraget i to andre kystsikringsprojekter, hvor det ene projekt minder meget om de aktuelle projekter i Slagelse Kommune ved Korsør. Dette er et kystsikringsprojekt i Solrød Kommune.

Det beløb, som Evida og andre ledningsejere er blevet pålagt i Solrød kommune er meget mindre, og derfor vedlægges denne afgørelse.
I kystsikringsprojektet i Solrød Kommune skal Evida betale 872 kr. i engangsudgift. Dette svarer til ca. 1 kr. pr. kunde i området, der er meget stort.

Efter nedenfor angivne skema ønsker Slagelse Kommune en betaling pr. kunde på 114 til 864 kr. Det er 100 til 1000 gange mere end i Solrød Kommune. Det er helt urimeligt.

Område	Kunder	Parter pr. kunde/installation	Anlægsudgift	Årlig vedligehold	Pr. kunde
Område 1	137	5 (en part)	118.422 kr.	2.383 kr.	864 kr.
Område 2	532	36 (to parter)	218.047 kr.	3.261 kr.	410 kr.
Område 3	112	7 (to parter)	12.714 kr.	242 kr.	114 kr.

Evida er bekendt med lovbekendtgørelsen, der fastlægger, at der kan pålægges ledningsejerne bidrag til kystbeskyttelse, men der er desværre ikke vejledninger m.v. der fastlægger, hvordan dette bidrag skal beregnes.
Bidraget skal være gennemskueligt og proportionalt ud fra den nytteværdi, de enkelte parter har ved kystbeskyttelsen.

De beløb Evida ønskes pålagt, virker efter vores opfattelse slet ikke rimelige og overstiger langt den nytteværdi, som Evida skønnes at have.

Evida Syd A/S
www.evida.dk

Vognmagervej 14
8800 Viborg

Tlf. +45 7789 9000

CVR nr.: 272 104 06



Langt den største nytteværdi ligger hos de ejendomsjere, hvor en oversvømmelse medfører store skader på deres bygninger og veje.

Kommunen anfører:

I bidragsfordelingen ligestilles alle forsyningselskaber og deres betydning for om et område fungerer, vægtes lige højt.

Der savnes en nærmere analyse af, hvordan kommunen er kommet frem til denne vægtning. Nogle ledningsanlæg kan fint tåle at stå under vand – det gælder bl.a. vores gasledninger. Det er oplyst, at ledningsejerne kan miste en fortjeneste, hvis en oversvømmelse medfører, at en ejendom i en periode ikke aftager el, vand, gas m.v. I disse tilfælde må der foretages en konkret beregning af, hvad den mistede fortjeneste er. Det er urimeligt blot at slå alle ledningsejerne over en kam.

Kommunen anfører yderligere:

En tilslutning/installation er fastsat til 30.000 kr. Herfra er det beregningsmæssigt fastlagt, at 30 kunders tilslutningsbidrag svarer til ca. 1.000.000 kroner i tilslutningsbidrag, som kan sammenlignes med den tilsvarende værdi for en ejendom i Korsør.

Evida har aldrig opkrævet tilslutningsbidrag, men kunderne har efter 2008 betalt 15.000 kr. inkl. moms i stikledningsbidrag.

Der er stor forskel på anlægsudgifterne til forsyning af de forskellige forsyningsarter, og det virker slet ikke rimeligt, at alle ledningsejere skal stå for det samme beløb.

Evida kan dermed ikke acceptere en fordeling, hvor vi skal betale 1/30 af, hvad en grundejer skal betale.

Som nævnt har en grundejer langt større interesse i at sikre sig, at bygninger på vedkommendes ejendom ikke bliver oversvømmet.

Uden nærmere undersøgelse virker det lavt sat, at en ejendom i Korsør ikke koster mere end 1 mio. kr. i gennemsnit.

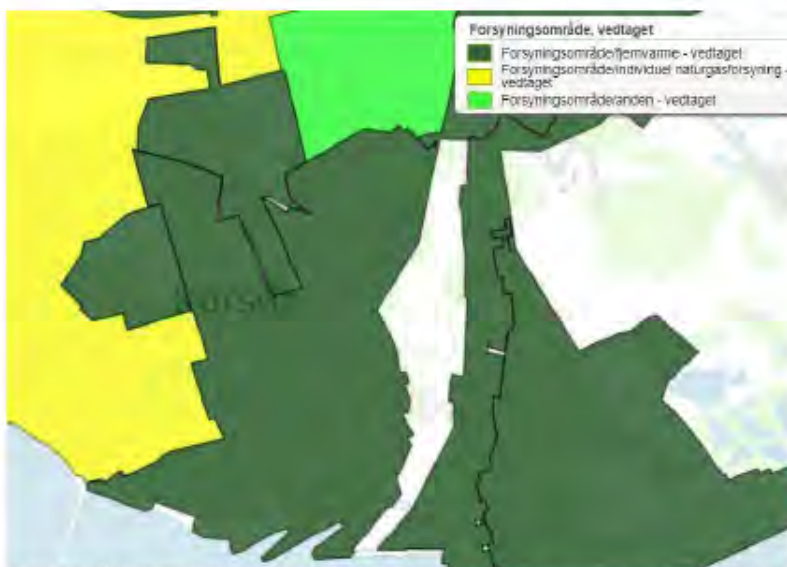
Efter det fremsendte har Evida i maj 2018 oplyst, hvor mange kunder/ejendomme, der er gasforsynet i de 3 områder.

Aktuelt er der mange gaskunder, der bliver frakoblet gasnettet for at overgå til fjernvarme eller varmepumper, og dermed ønsker Evida, at der foretages en fornyet optælling af antallet af kunder, inden en endelig bidragsberegning kan foretages. Derudover ønsker Evida, at der tages hensyn til, at antallet af kunder forventes at falde meget i de kommende år.

Bidragsfordelingen er beregnet ud fra antal kunder, men vi mener, bidragsfordelingen bør beregnes ud fra antal stikledninger.

Evida ejer stikledninger med tilhørende målerskabe, men vi har ingen installationer i bygninger på ejendomme. Der kan således findes lejlighedsejendomme med flere kunder, der forsynes fra én stikledning. Vi er af den opfattelse, at i et sådan tilfælde skal denne kun tælle for én "kunde" eller sagt på en anden måde, så bør Slagelse Kommune ikke basere beregningen ud fra kunder, men ud fra antal stikledninger.

Efter <http://kort.plandata.dk/spatialmap?> ligger en stor del af område 2 og 3 i fjernvarmeområde:



Dermed må det forventes, at en stor del af området overgår til fjernvarme indenfor en kortere årrække, og dermed bør det ikke være Evida, der skal betale for en 100 årsikring for hele dette område.

I område 2 er det anført:

Private parter i alt					1152
SK SPILDEVAND A/S					33
SK VAND A/S					33
SK ELNET A/S					60
SK GADEBELYSNING A/S					20
Dansk Gasdistribution					36
TDC A/S					20
Korsør Antenneselskab AMBA					38
SK VARME A/S					2
Forsyningspart i alt					243

Parter i alt eksklusiv kommunens andel	1394
---	-------------

Slagelse Kommune andel er fastsat til 20%

Hvorfor betaler Slagelse Kommune kun 20 % i dette område, hvor de betaler 30 % i område 3?

Til sammenligning betaler Solrød Kommune 50 %.

I område 2 er Evida pålagt 36 andele, mens SK Spildevand og SK Vand kun er pålagt 33 andele. Det ser mærkeligt ud, da det formodes, at alle ejendomme både har vand og afløb, men det ikke er alle ejendomme, der er gasforsynet. Hvad er forklaringen på disse tal?

Denne henvendelse vedrører område 2 og 3, men hvad er stedet for område 1?



Hvis det anførte giver anledning til spørgsmål, er du velkommen til at vende tilbage.

Med venlig hilsen

Vibeke Stærdahl Nielsen
Konsulent

HMN GasNet P/S - Evida
Vognmagervej 14
8800 Viborg

Endelig afgørelse efter kystbeskyttelsesloven om at gennemføre kystsikringsprojektet for Område A i Solrød Strand.

Den 25. marts 2021

Byrådet har den 22. marts 2021 truffet endelige afgørelse om det konkrete kystsikringsprojekt for område A i Solrød Strand.

Afgørelsen betyder, at du som grundejer/ledningsejer er omfattet af kystsikringen, og dermed bliver pålagt et bidrag til anlæggets etablering samt et løbende årligt bidrag til anlæggets drift, vedligehold og administration.

Du kan nedenfor se en redegørelse for sagens baggrund, høringsprocessen og resultatet heraf, samt en nærmere angivelse af de foreløbigt fastsatte beløb, der skal betales. Du kan også se en nærmere begrundelse for afgørelsen og en klagevejledning.

1. Baggrund

Kystdirektoratet har foretaget en kortlægning af områder, hvor der er risiko for oversvømmelse. Denne kortlægning er foretaget på baggrund af EU's oversvømmelsesdirektiv fra 2007 om vurdering og styring af risikoen for oversvømmelse fra kystzonen.

Kystdirektoratet har udpeget Køge Bugt som et af 10 områder i Danmark med størst risiko for oversvømmelser. Med udgangspunkt i denne oversvømmelsestrussel har Solrød Kommune i samarbejde med rådgivere, repræsentanter fra grundejerforeninger langs med kysten og Danmarks Naturfredningsforening udarbejdet en plan for kystsikring af Solrød Kommune. Kystsikringsprojektet er delt op i tre delområder:

Område A, der dækker området fra Karlstrup Mosebæk til Ventegodtsvej vest for Strandvejen

Område B, der dækker området fra Ventegodtsvej til Skensved Å vest for Strandvejen

Man-ons kl. 10-14
Torsdag kl. 13-17
(Borgerservice kl. 13-18)
Fredag kl. 10-13



Område C, der dækker området vest for Strandvejen samt 37 matrikler beliggende langs Strandvejen øst for Strandvejen

Solrød Byråd godkendte den 23. november 2020 administrationens forslag til etablering af kystsikringsanlæg med tilhørende miljøvurdering og bidragsfordeling i område A. Derefter har kystsikringsprojektet for område A i perioden 25. november 2020 til 4. januar 2021 været i høring hos berørte borgere, lednings ejere og interessenter.

I høringsmaterialet blev det fremlagt hvilke kystsikringsanlæg, der skal gennemføres, de samlede udgifter, og hvordan udgifterne afholdes og fordeles.

2. Resultat af høringsprocessen og det videre forløb

2.1 Høringsprocessen

Solrød Kommune har i høringsperioden modtaget 23 høringsvar. De fremsendte bemærkninger er blevet forelagt byrådet ved behandling af sagen den 22. marts 2021.

Bemærkningerne vedrører særligt principperne for bidragsfordelingen, trampestier i klitterne, kystsikringen ved vejjudgange til stranden og risikoen for oversvømmelse. Du kan læse et resumé af bemærkningerne samt administrationens kommentarer på Solrød Kommunes hjemmeside:

<https://www.solrod.dk/politik/hoeringer-og-afgoerelser>

Bemærkninger til anlægsprojektet

Kystsikringen i område A består af følgende anlæg fra nord mod syd:

- Et stendige på den sydlige skråning af Karlstrup Mosebæk til kote 2,2 m. Diget er placeret i de tilstødende haver.
- En forhøjelse af den eksisterende klitrække til kote 2,2 m svarende til et sikringsniveau til kote 2,0 m.
- Et højvandslukke i udløbet ved Solrød Bæk til kote 2,40 m.
- Et tværgående dige til kote 2,0 m, som forbinder klitrækken med Fuglesangsvej. Diget skal sikre, at vandet ikke løber bag om og ind i området syd for Fuglesangsvej.
- En mobil højvandslukke ved Østre Strandvej
- Afmærkede overgange ved alle vejjudgange
- Langsgående gangsti på indersiden af klitten afmærket med beplantning



Hovedparten af høringssvarene til anlægsprojektet omhandler placeringen og udformningen af den langsgående gangsti (trampesti) på indersiden af klitten og overgange ved vejudgange. Som følge af høringssvarene er der foretaget tilretninger af anlægsprojektet vedrørende trampestien og vejudgange. Derudover er der foretaget præciseringer af anlægsprojektet vedrørende Fuglesangsvej 23.

Bemærkninger til bidragsfordelingen

Byrådet godkendte i december 2019 en model for bidragsfordelingen for område A. Bidragsfordelingen bygger på princippet om, at de grundejere, der opnår beskyttelse eller anden fordel ved kystsikringen, pålægges et bidrag.

Modellen differentierer mellem værdien og anvendelsen af ejendommene. Det betyder, at ubebyggede grunde, uden for strandbyggelinjen og i landzone værdisættes lavere end beboelsesejendomme.

Enkelte ejendomme drager fordel af beskyttelsen, til trods for, at de ikke oversvømmes. Dette skyldes bl.a., at adgangsvejene til disse ejendomme sikres ved en evt. oversvømmelse.

Der er ikke foretaget ændringer i principperne. Der er foretaget enkelte tilretninger af bidragsfordelingen på grund af oplysninger om et ændret antal installationer for en ledningssejler, men det medfører ikke ændringer i det skønnede bidrag.

Læs nærmere om bidrag i afsnit 3.

2.2 Det videre forløb

Det næste led i processen er at foretage valg af teknisk rådgiver, som herefter skal udarbejde detailprojektering og udbudsmateriale til gennemførelse af anlægsarbejdet.

3. Afgørelse

Byrådet har dels givet tilladelse til kystbeskyttelsesprojektets gennemførelse, jf. kystbeskyttelseslovens § 5a, stk. 1, jf. § 3 og § 1, dels truffet beslutning om bidragsfordelingen, jf. kystbeskyttelseslovens § 5a, stk. 1, jf. § 9a.

Byrådets tilladelse indebærer, at din ejendom er omfattet af kystbeskyttelsesprojektet. Tilladelsen til kystbeskyttelsesprojektet er samtidig en tilladelse efter en



række andre tilgrænsende lovgivningsområder, og afgørelsen inkluderer samtidig en screeningsafgørelse efter miljøvurderingsloven om, at projektet ikke skal miljøvurderes, da projektet ikke vil have væsentlig indvirkning på miljøet. For en nærmere redegørelse om disse forhold henvises til byrådets tilladelse 22. marts 2021.

Kystbeskyttelsesprojektet indebærer i område A, at der sikres til kote 2,0 m.

Det opnås ved etablering af:

- Et stendige på den sydlige skråning af Karlstrup Mosebæk til kote 2,2 m. Diget er placeret i de tilstødende haver.
- En forhøjelse af den eksisterende klitrække til kote 2,2 m svarende til et sikringsniveau til kote 2,0 m.
- Et højvandslukke i udløbet ved Solrød Bæk til kote 2,40 m.
- Et tværgående dige til kote 2,0 m, som forbinder klitrækken med Fuglesangsvej. Diget skal sikre, at vandet ikke løber bag om og ind i området syd for Fuglesangsvej.
- En mobil højvandslukke ved Østre Strandvej

Tilladelsen bygger på en afvejning af hensynene i kystbeskyttelseslovens § 1. Byrådet har navnlig lagt vægt på, at området er udsat for risiko for oversvømmelse, og der er behov for at beskytte mennesker og ejendom – området rummer et stort antal boliger. Byrådet har desuden lagt vægt på, at er tale om et begrænset anlæg i form af forhøjelse af klitter, 2 diger og en højvandslukke, og at anlægget ikke medfører gener for naboer eller hindrer rekreativ udnyttelse eller adgang langs kysten.

Ved beslutningen om bidragsfordelingen har byrådet fastsat en række kriterier for fordelingen af omkostningerne:

1. Den enkelte ejendoms areal – hovedkriterie
2. Beliggenheden i de beskyttede områder øst og vest for Strandvejen, herunder opnået beskyttelse og opnåelse af andre fordele – hovedkriterie
3. Ejendommens anvendelse og værdi
4. Afstand til stranden og rekreative værdier
5. Naturbeskyttelse, installationer, fællesfunktioner mv.

Byrådet har herefter udmøntet dette på følgende måde:

1. Fordelingen af bidrag til kystsikring inden for hvert af de tre områder A, B og C sker på grundlag af udgifterne til kystsikring af hvert enkelt område.
2. Udgiftsfordelingen til etableringen opkræves som et antal andele beregnet på grundlag af matriklens størrelse (kvadratmeter) for alle grundejere, der opnår en fordel af beskyttelsen (grundbidrag). Grundbidraget kombineres med et ekstra



bidrag (tillægsbidrag) for de grundejere, der berøres direkte af oversvømmelsen. 3. Der er to kriterier for tillæg: (1) Hvis oversvømmelsen berører matriklen, skal der betales et tillæg på 15 % for de m², der oversvømmes. (2) Hvis oversvømmelsen berører en bygning på matriklen, betales et tillæg på 100 % for de berørte bygningers m².

For ledningsejere gælder de samme principper, hvis de er grundejere. Derudover tillægges der en ekstra udgift for hver af de installationer oven på jorden, der ikke er beliggende på deres egen grund. Udgiften for installationen er ligeledes baseret på arealet af installationen samt et arbejdsareal.

På baggrund heraf er bidraget for din ejendom fastsat således:

Table 1: Tabel over anlægsbidrag for din ejendom

Pris pr. andel (kr.)	Antal andele	Engangsbeløb i alt (kr.)
4,82 kr.	180 stk.	871 kr.

Der er tale om en foreløbig fastsættelse – den endelige fastsættelse af anlægs- og driftsbidraget kan først ske, når byggeriet er opført og de endelige udgifter kendes. Driftsbidraget fastsættes det første år til ca. 5% af anlægsbidraget.

4. Klagevejledning

Denne afgørelse kan påklages til Miljø- og Fødevarerklagenævnet i 4 uger fra den dag, hvor afgørelsen er meddelt til dig eller offentliggjort, jf. kystbeskyttelseslovens § 18, stk. 1 og 3, samt § 18 a, stk. 4 og 5.

Er afgørelsen offentliggjort, regnes klagefristen altid fra bekendtgørelsen. Hvis klagefristen udløber på en lørdag eller helligdag, forlænges klagefristen til den følgende hverdag. En klage over denne afgørelse har opsættende virkning efter lovgivningen.

Miljø- og Fødevarerklagenævnet kan træffe afgørelse om at fravige lovgivningens udgangspunkt i særlige tilfælde.

Du skal klage via Klageportalen, ved at logge på med Nem-ID på www.borger.dk. På www.naevneneshus.dk finder du information om, hvordan du klager via Klageportalen. En klage er indgivet, når den er tilgængelig for myndigheden på Klageportalen. Når du klager, skal du som privatperson betale et gebyr på



900 kr., mens virksomheder, organisationer og offentlige myndigheder skal betale 1800 kr. Gebyret tilbagebetales, hvis klager får helt eller delvist medhold i klagen.

I klageportalen sendes din klage automatisk først til Solrød Kommune. Hvis kommunen fastholder afgørelsen, sender kommunen klagen videre til behandling i nævnet via klageportalen.

Du får besked om videresendelsen. Miljø- og Fødevareklagenævnet skal som udgangspunkt afvise en klage, der kommer uden om Klageportalen. Hvis man på grund af særlige forhold ønsker at blive fritaget for at bruge Klageportalen, skal man sende en begrundet anmodning til kommunen.

Kommunen videresender herefter anmodningen til klagenævnet, som afgør, om anmodningen kan imødekommes. Du kan læse mere om sagen og høringsmaterialet på www.solrod.dk/borger/aktuelle-projekter/kystsikring. Søgsmål til prøvelse af denne afgørelse skal være anlagt inden 6 måneder efter, at afgørelsen er meddelt.

Hvis du har spørgsmål til projektet, er du velkommen til at kontakte Solrød Kommune på kyst@solrod.dk eller på telefon 56182000.

Venlig hilsen

David Jasper Maaholm
Natur og Miljø

Slagelse Kommune
Miljø, Plan og Teknik
Dahlsvej 3
4220 Korsør

www.slagelse.dk

August 2021
Redaktion: Karen Vestergaard, Miljøafdelingen
Design: Miljø, Plan og Teknik/NFN
Tryk: Slagelse Kommune

